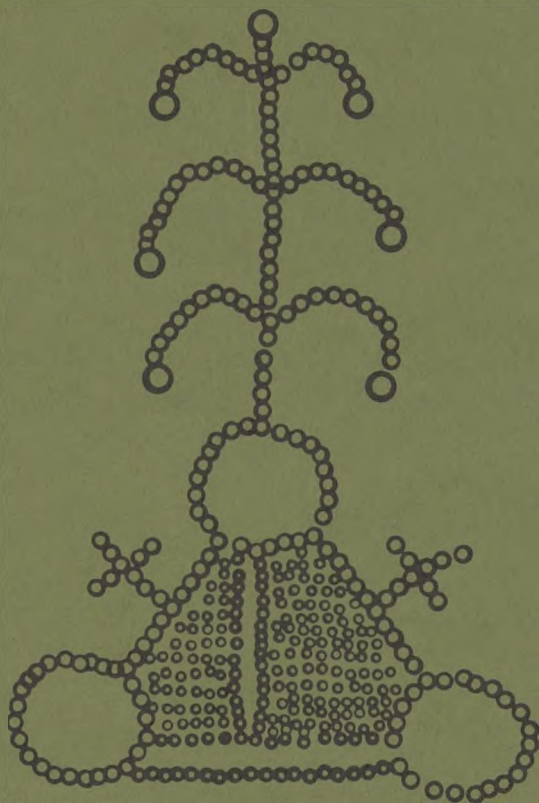


VORE KIRKEGÅRDE



SÆRTRYK 1987

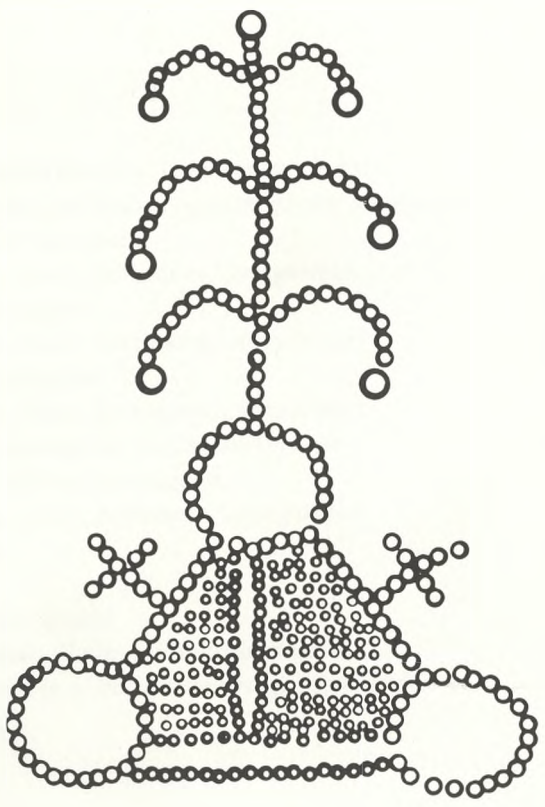
FORENINGEN FOR KIRKEGÅRDSKULTUR

Adresser:

- Formand: Povl Götke-Hansen
Søndergade 33, 5450 Otterup
Tlf. 09821137
- Sekretær: Kurt Anhøj
Savværksvej 5, 7130 Juelsminde
Tlf. 05694050
- Kasserer: Henning Lektonen
Gørtlerporten 60, 2650 Hvidovre
Tlf. 01789095
- Redaktør: Axel Andersen
Ørnevej 1, 2630 Tåstrup
Tlf. 02992619
- Forlag: Foreningen for Kirkegårdskulturs
forlag v/civilhørtonom
Volmer Rud Nielsen
Ladegårdsvej 35, 5610 Assens
Tlf. 09714753
61.

128

VORE KIRKEGÅRDE



SÆRTRYK 1987

FORENINGEN FOR KIRKEGÅRDSKULTUR

Nærværende særtryk af udvalgte artikler fra Vore Kirkegårde er udgivet af Foreningen for Kirkegårdskultur i juni 1987. Udgivelsen sker med økonomisk støtte af kirkeminister Mette Madsen, der har bevilget et beløb af den i lov om folkekirkens økonomi § 11 stk. 3 omhandlende rådighedssum.

Sats og tryk: Andreas Hansens Bogtryk/Offset ApS, Horsens.

Indholdsfortegnelse

	Forord	5
1981	Hvid, Lisbeth Hartvig, landskabsarkitekt: <i>Registrering af kirkers og kirkegårdes omgivelser i Odense Kommune</i>	7
1982	Andersen, Axel, hortonom, overgartner: <i>Støbejernsgitre</i>	21
1983	Andersen, Axel, hortonom, overgartner: <i>Smedejernsgitre</i>	41
1984	Andersen, Axel, hortonom, overgartner: <i>Mindesmærker på danske kirkegårde og Bornholms stenhuggeri</i>	55
1985	Andersen, Axel, hortonom, overgartner: <i>Korset</i>	81
	Afsluttende artikel	
	Birk Hansen, Palle, museumsinspektør: <i>Registrering af bevaringsværdige gravminder</i>	91



Gravminde for kobbersmed Ole Rasmussen (død 1944) og hans familie.
Gravminde er en udsøgt prøve på kobbersmedens kunnen i det nu irrede kobber.
Motivet er englen med den slukkede livsfakkell og dødens blomst Valmuen.
Gamle Kirkegård, Næstved. Foto: Jens Olsen, Næstved Museum 1987.

Forord

Kirkegårdene har altid haft en stor plads i mit hjerte. Ikke blot er de – som H. C. Andersen skriver – »de dødes haver«, de fredfyldte steder, hvor vi kommer til vore kæres grave. De repræsenterer også et stykke kulturhistorie uden side-stykke – bl.a. ved de mange smukke gravminder.

Da jeg tiltrådte som kirkeminister, stod man i kirkeministeriet overfor en revision af den dagældende lov om vedligeholdelse af kirker og kirkegårde, hvori der kun var en enkelt ikke særlig konsekvent regel om bevaring af visse gravminder. Jeg nedsatte derfor et udvalg, der fik til opgave at komme med forslag til regler om, hvorledes man bedst kunne sikre, at bevaringsværdige gravminder – ikke mindst menigmands minde – blev bevaret for eftertiden.

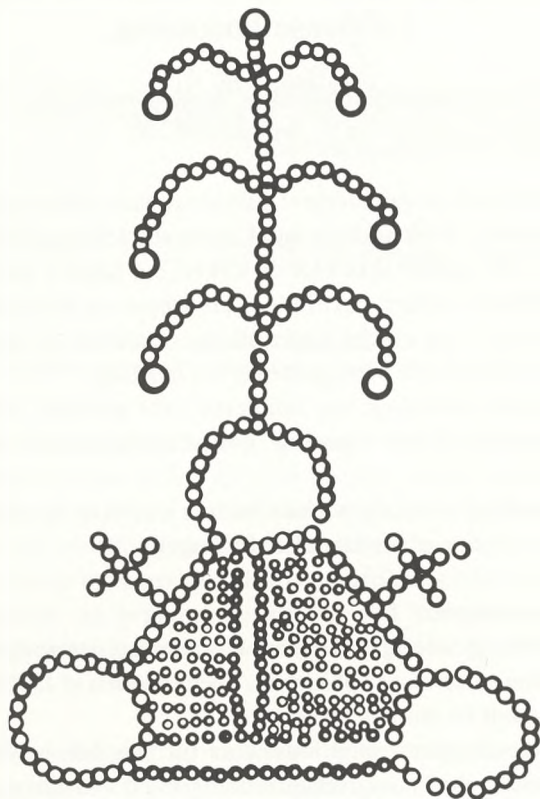
Udvalget aflagt betænkning i forsommeren 1985, og udvalgets forslag om en landsdækkende registrering – og dermed bevaring – af bevaringsværdige gravminder blev i det hele indarbejdet i det forslag til lov om folkekirkens kirkebygninger og kirkegårde m.v., som folketinget énstemmigt vedtog i forsommeren 1986.

Jeg skal ikke gå i detaljer med forslaget her men blot henviser til, at den praktiske fremgangsmåde nøje er beskrevet i den vejledning, som Kirkeministeriet og Statens Museumsnævn sammen udarbejdede i december 1986, og som i dette forår er udsendt til alle landets menighedsråd og museer.

Interessen for ordningens iværksættelse har været overvældende. På mine møder rundt om i landet har jeg fra alle sider – hos menigheder og menighedsråd, kirkegårdsfolk og museumsfolk – kun fået positive tilkendegivelser omkring forslaget. Denne tilslutning har glædet mig meget, da jeg mener, at kirkegårdene og de kulturværdier, de repræsenterer, fortjener opmærksomhed i samme grad, som kirkebygningerne hidtil har haft, og jeg håber, at dette særtryk med dets fremragende artikler skrevet af folk, der kender til og holder af kirkegårde og gravminder, må være medvirkende hertil.

Mette Madsen
Kirkeminister

VORE KIRKEGÅRDE



ÅRSSKRIFT 1981

FORENINGEN FOR KIRKEGÅRDSKULTUR

Registrering af kirkers og kirkegårdes omgivelser i Odense kommune

af Lisbeth Hartvig Hvid, landskabsarkitekt.

Kirkerne hører til blandt de væsentligste kulturhistoriske elementer i vort landskab. De præger landskabet i kraft af deres antal, deres størrelse og deres ofte monumentale beliggenhed. Det gælder ikke blot de kirker, der ligger i det åbne land, men i mange tilfælde også de kirker, der findes i landsbyer og købsteder.

Tidligere lå kirkerne - og en del ligger stadig - omgivet af et næsten uspoleret landskab eller en harmonisk bebyggelse og bevoksning.

Vor tids voldsomme udvikling har imidlertid ofte påvirket kirkeomgivelserne: Landskabet er præget af nye vejanlæg, højspændingsmaster, siloer, værdifulde træer er fældet o.s.v.

Landsbyens oprindeligt klart afgrænsede form er udvisket, og værdifulde indkik til kirkerne fra veje og stier er hindret eller forringet.

Kirkeomgivelsesfredninger.

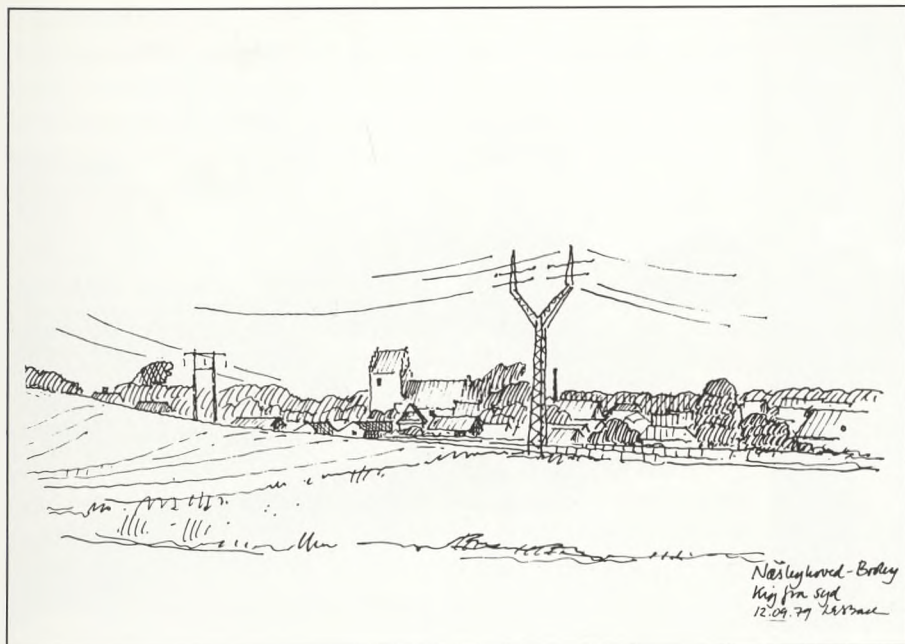
Allerede i 1940'erne gjorde provst Exner kirkeministeriet opmærksom på, at en sikring af kirkeomgivelserne var påkrævet. I begyndelsen af 1950'erne foretog han en række rejser rundt til landets kirker.

Ved frivillige overenskomster med lodsejerne fik han dele af kirkeomgivelserne fredet. - De såkaldte »kirkeomgivelsesfredninger«, d.v.s. større arealfredninger, især bræmmefredninger, bybilledfredninger samt udsigtsfredninger.

Efter 1969 er tinglyst enkelte fredninger af kirkers omgivelser efter naturfredningsloven. Det drejer sig specielt om kirkeomgivelser, der indgår som en del af store landskabsfredninger. Disse fredninger er ikke længere tilstrækkelige. Det er ikke nok at frede æstetiske værdier i kirkernes umiddelbare nærhed.

Initiativ til analyse af kirkers omgivelser.

Det var derfor en nærliggende opgave for Danske Arkitekters Landsforbund, da det i 1975 - Det europæiske Bygningsfredningsår - ønskede at markere arkitektfagets interesse i at bevare værdifulde ældre bebyggelser.



Næsbyhoved-Broby kirke set fra landskabet. Tegn.: Lars Erik Steensen Bach.

I samarbejde med fredningsstyrelsen og Nationalmuseet tog foreningen initiativ til en landsomfattende analyse af den aktuelle tilstand i kirkernes omgivelser, både i landsbyerne og i det åbne land. I den forbindelse blev udarbejdet to pilotprojekter, der skulle virke som vejledning for senere registrering af kirkers omgivelser. Registreringerne skulle baseres på kulturgeografiske og historiske undersøgelser, beskrive bebyggelses- og beplantningsforhold ved kirkerne samt redegøre for eventuelle uheldige konsekvenser af foreliggende planer for ændring af veje, ny bebyggelse o.s.v.

I november 1977 udsendte kirkeministeriet og fredningsstyrelsen publikationen »Kirkers omgivelser, en vejviser for menighedsråd i lovgivning og myndigheder m.v.«. Samtidig opfordredes kirkelige og kommunale myndigheder til at lægge vægt på en sikring af kirkernes omgivelser. Som grundlag for en sikring anbefaledes en registrering som foreslået af Danske Arkitekters Landsforbund.

Registreringen skulle danne grundlag for en planlægning, der tager hensyn til miljømæssige og kulturhistoriske værdier ved vore kirker, såvel i det åbne land som i lokalsamfundene.

Registreringen i Odense kommune.

I maj 1978 undersøgte Odense kommunes planlægningsafdeling mulighederne for at igangsætte en registrering af omgivelserne ved kommunens 33 kirker. Fyns



Fraugde. Udsigt fra kirkegården. Husene er omfattet af »kirkeomgivelsesfredninger«.

Stiftsøvrighed, Hjallese og Skt. Knuds provsti samt fredningsplanudvalget viste sig meget velvillige over for projektet.

Planlægningsafdelingen søgte derefter tilskud til beskæftigelsesfremmende foranstaltninger både af undervisningsministeriets og kommunens midler. Det var hensigten at få arbejdet udført som et rent beskæftigelsesprojekt. Det lykkedes imidlertid ikke, da der ikke fandtes langtidslidende arkitekter eller landskabsarkitekter på Fyn.

Først i sommeren 1979 kom projektet i gang, da arkitekt Lars Erik Steensen-Bach og denne artikels forfatter flyttede til Fyn. Endvidere ansattes to langtidslidende tekniske assistenter. Projektet blev finansieret af Odense kommune med et tilskud på 100.000 kr. fra menighedsrådene i Hjallese og Skt. Knuds provsti.

Arbejdet blev begrænset til at omfatte kommunens 22 landsbykirker. Der var således i gennemsnit ca. 1 uge til hver registrering.

Arbejdsgruppen fik frie hænder til at tilrettelægge projektets forløb, såvel omfang af registreringer, beskrivelser, korttegning, frihåndstegning, fotografering, indhentning af planlægningsmateriale og fredningsoplysninger, layout m.m.

Som grundlag for arbejdet havde vi arkitektforeningens to pilotprojekter udarbejdet på vidt forskellig måde.

På grund af tidspresset og for at få en ensartet beskrivelse og vurdering af de 22 kirkers omgivelser måtte vi hurtigt fastlægge og begrænse omfanget af arbejdet. Vi udarbejdede derfor følgende disposition, der blev fulgt for hver enkelt registrering:

1. Landskabsforhold.

Hver registrering indledes med en beskrivelse af landskabet, da det ofte udgør en meget væsentlig del af en landsbykirkes omgivelser. Landskabet har haft betydning for landsbyens placering og form. Registreringen omfatter således terrænform, bevoksning, bebyggelsesmønster m.m. Forhold, der har betydning for oplevelsen af kirken i landskabet.

2. Historie.

Landsbyens udvikling er anskueliggjort ved at sammenholde et kort fra 1865 og et kort fra 1976. Den tidligere klart afgrænsede landsbyform fremtræder i dag ofte udvisket, hvilket skyldes senere opført bebyggelse og anlæg af nye veje.

Kendskab til landsbytypen - vejklungeby, slynget vejby, vejforsteby o.s.v. - kan være værdifuld i den fremtidige planlægning.

Endvidere er de vigtigste begivenheder i landsbyens historie nævnt.

3. Planlægning, by- og landzoneforhold.

Kirkeomgivelsernes beliggenhed i by- og/eller landzone er vist på kortbilag. Det samme gælder planlagte veje, vejomlægninger, ny bebyggelse, elmast m.v.

By- og landzonenloven har især betydning for den del af kirkeomgivelserne, der ligger i landzone, idet området herved til en vis grad er sikret mod større ændringer i landskab og bebyggelse.

Dette gælder dog ikke opførelse af bygninger i tilknytning til eksisterende landbrugs- eller skovbrugsejendomme. Således kan f.eks. større landbrugshaller (incl. ridehaller) og siloer opføres i nærheden af kirker eller kirkegårde, uden at amtet ansøges om tilladelse.

En egentlig styring af kirkens omgivelser kan ske ved udarbejdelse af lokalplaner. Det gælder dog også her en række undtagelser for landzonearealer udlagt til jordbrugsformål, således at bevarende lokalplaner i praksis stort set kun har virkning for byzoneområder.

4. Eksisterende fredninger og beskyttelseslinier.

Fredede arealer er markeret på bebyggelsesregistreringskortet og/eller på landskabskortet. Den gælder både de såkaldte »kirkeomgivelserfredninger« og fredninger ifølge naturfredningsloven. Endvidere er medtaget naturfredningslovens bestemmelser om bygge- og beskyttelseslinier langs veje, åer, omkring søer, skove m.m.

Da der skal gives tilladelse eller dispensation fra fredningsmyndighederne før igangsættelse af eventuel påtænkte anlægsarbejder inden for disse områder, kan det undertiden medvirke til at sikre kirkeomgivelserne.



Fraugde kirke set fra landskabet.



Bellinge. Kobberstik fra 1865.



Bellinge. 1976.



Stenløse. Kirke i skilteskov.

5. Kirkens nære omgivelser.

Bebyggelsen og bevoksningen i kirkernes nære omgivelser er registreret og vurderet i forhold til kirken og landsbyen.

Den del af bebyggelsen, der afspejler traditionel ældre dansk byggeskik er højest vurderet. Det skyldes, at den som regel er tilpasset omgivelserne med hensyn til proportioner, materialer, beliggenhed m.m.

Den yngre bebyggelse og gennemgribende moderniseringer virker derimod ofte fremmedartede i landsbyen.

Bevoksningen er registreret på tilsvarende måde. Kun den mest markante bevoksning er medtaget, d.v.s. store træer, aléer, hække m.m. I nye boligområder er dog medtaget en del bevoksning. Herved ses det fremmedartede plantevalg, der sjældent er tilpasset den ældre bevoksning.

Der er lagt vægt på træarternes naturlige forekomst i landsbyen og på kirkegården. D.v.s. at gamle danske træarter som lind, ask, hestekastanie, elm, eg, bøg og ahorn ofte er anført som særlig betydningsfulde.

I forbindelse med registreringen af bebyggelsen og bevoksningen er landsbyens gadebilleder og områdets karakter beskrevet.

Specielt omtales kirken og kirkegården med eventuel udvidelse og offentlige arealer i tilknytning til kirken.

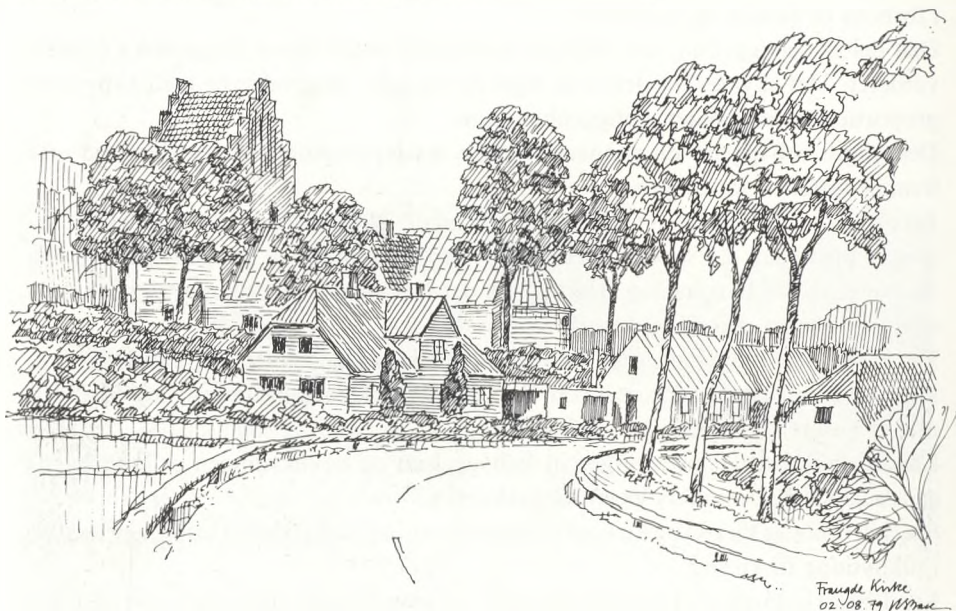
Landsbykirkegården i Odense kommune er af meget forskellig størrelse og udformning. Enkelte kirkegårde har den oprindelige ringform omkring kirken. En del



Brændekilde. Kirken ligger i udkanten af landsbyen. (Tegning: Lars Erik Steensen Bach).

kirkegårde er udvidet ved at beholde den eksisterende bevoksning og evt. stengærde omkring den gamle kirkegård med en gennemgang til en nyanlagt kirkegårdsudvidelse ved siden af. Herved har man bevaret de grønne rammer omkring kirken på en meget smuk måde. Det kan være en række høje træer, et syrenhegn eller lignende, der giver denne rumvirkning.

Stemningen på flere kirkegårde er dog blevet stærkt forringet, idet bevoksningen mellem den nye og gamle kirkegård er fjernet. Resultater er blevet store forblæste kirkegårde omkring små landsbykirker.



Fraugde kirke. Kirken er omgivet af bebyggelse. (Tegning: Lars Erik Steensen Bach).

Beplantningen omkring kirkegårdsudvidelserne er meget forskelligartede. Der er således flere steder etableret blandede plantninger (f.eks. birk, gran, fyr og lærk) uden samhörighed med bevoksningen omkring den gamle kirkegård, der ofte består af højstammede træer af en eller få arter (lind, hestekastanie, elm, ask, ahorn eller lignende).

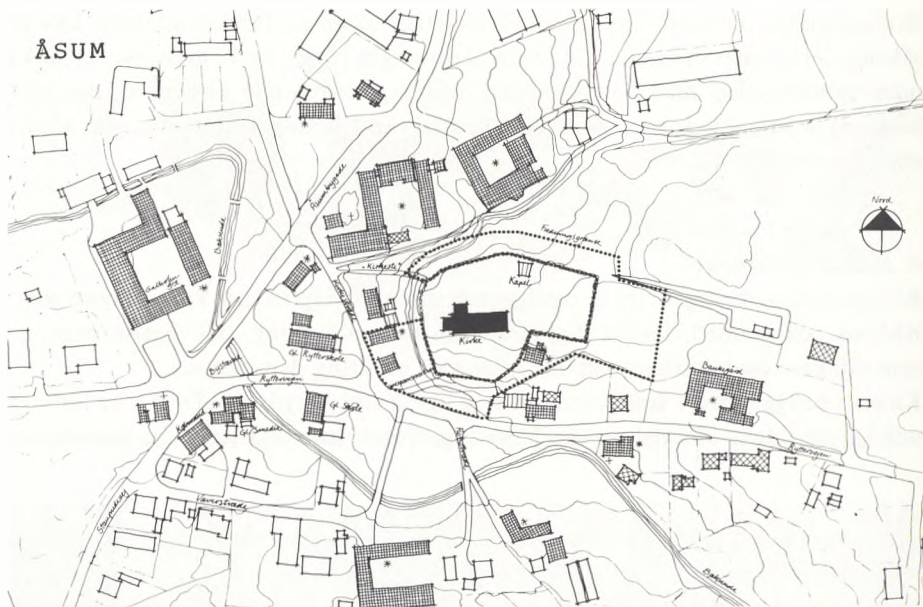
6. *Indkik til kirken.*

Kirkens fjernvirkning set fra de omliggende veje er indtegnet som kiler på kortbilag. Kirkens beliggenhed, landskabets terrænform, bevoksning, bebyggelse m.m. er som tidligere omtalt afgørende for hvor vidt omkring den kan ses.




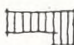
Kirkens beliggenhed i landsbyen har dog ligeså stor betydning. Derfor er ind- og udkiksforholdene i landsbyen ligeledes registreret. Indkikskilerne fra landskabet



Lumby kirkegård.





Bebyggelsesregistrering. Åsum.

- | | | | |
|---|--------------------------------|---|------------------|
|  * | Særlig betydningsfuld bygning. |  | Neutral bygning. |
|  | Betydningsfuld bygning. |  | Uheldig bygning. |



Registrering af bevoksning. Åsum.

- | | | | |
|---|-----------------------------------|---|--------------------------|
|  | Særlig betydningsfuld bevoksning. |  | Eksisterende bevoksning. |
|---|-----------------------------------|---|--------------------------|



Kirkegårdsportal og graverens hus ved Fangel kirkegård. (Tegning: Lars Erik Steensen Bach).

og landsbyen viser, hvor der skal tages særlige hensyn til kirken i den fremtidige planlægning.

7. Visuel værdi - problemformulering.

Hver beskrivelse af en kirkes omgivelser afsluttes med en problemformulering, der f.eks. opstiller nogle konkrete forslag til bevaring og vedligeholdelse af bebyggelse og bevoksning, rydning af eksisterende eller etablering af ny beplantning, eller forslag til friholdelse af indkvikskiler for at bevare kirkebygningens funktion som landemærke i landsbyen eller i landskabet.

Registreringens anvendelsesmuligheder.

Undervejs gjorde vi os naturligvis nogle tanker om, hvad »Landsbykirkers omgivelser«, som registranten kaldtes, kunne bruges til.

Kommune- og lokalplaner.

Det stod klart, at en af vore vigtigste opgaver var at udarbejde en registrant, der kunne danne grundlag for kommunens fremtidige kommune- og lokalplanarbejde for områder i kirkernes nærhed. Specielt er lokalplanerne vigtige i bestræbelserne på at bevare eller genskabe harmoniske omgivelser omkring kirkerne. Bevarende lokalplaner kan således blive et vigtigt supplement til de eksisterende fredninger. Ved Bellinge kirke har Odense kommune således udarbejdet den første lokalplan med registranten som grundlag. Det sker i forbindelse med planen om opførelse af ny konfirmandskole og kirkekontor øst for kirken og et nyt boligområde vest for

Sanderum kirke. Træerne mellem den gamle kirkegård og kirkegårdsudvidelsen er bevaret.

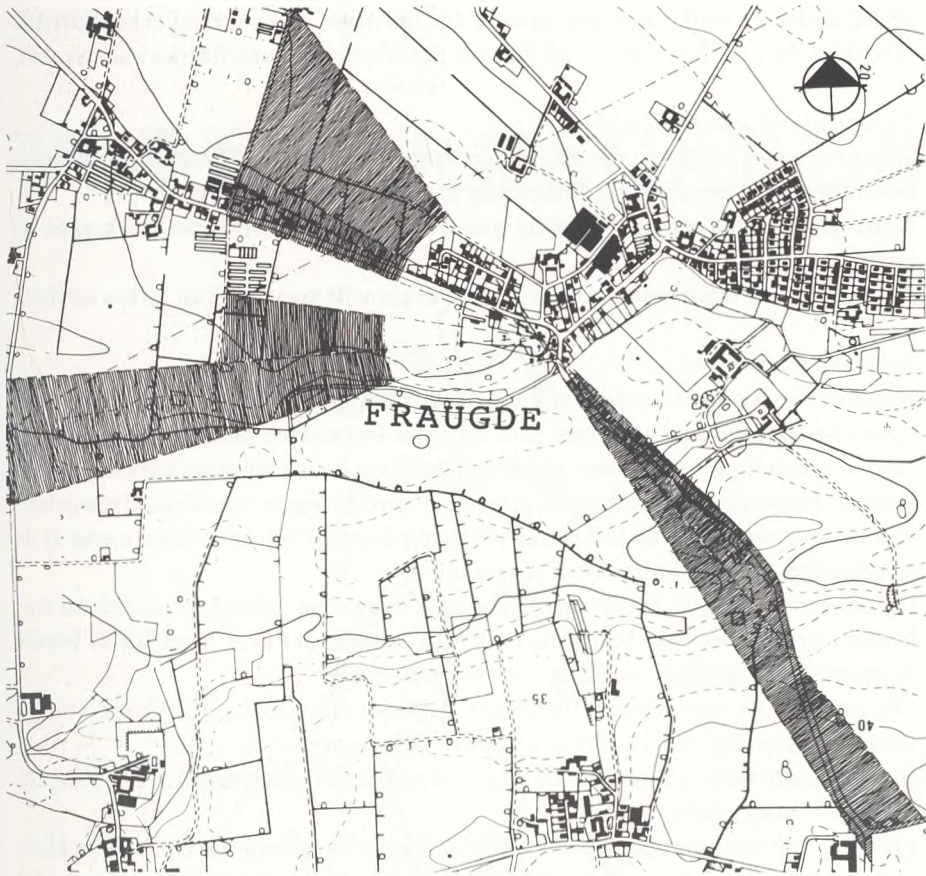


Pårup kirke. Syrenhegnet er bevaret mellem den gamle og nye kirkegård.



Allerup. Nyopført toilet- og redskabsbygning er tilpasset kirken med hensyn til proportioner og materialevalg.





Indkikskiler fra landskabet til Fraugde kirke.

kirken. Sidstnævnte ligger i en vigtig indkikskile til kirken, men udstykningen og inddragelsen i byzone er sket for flere år tilbage. Lokalplanen stiller ligesom registranten ret stramme krav til husenes udformning og materialer samt til plantningen omkring den fremtidige bebyggelse.

Ved Næsbyhoved Broby kirke medvirkede registranten til, at der ikke blev etableret en busvendeplass lige over for kirken på områdets eneste friareal. Der kunne nævnes flere eksempler.

Fredninger.

Registranten kan endvidere danne grundlag for eventuelle fredninger i en kirkes nærhed, idet den visuelt mest værdifulde bebyggelse og bevoksning er markeret og beskrevet.

Zonelovstilladelser.

Ved behandling af ansøgninger om zonelovstilladelser kan man ved hjælp af

registranten se, hvilke specielle hensyn der bør tages til kirken og det omgivende landskab. Her tænkes specielt på kirkens funktion som landemærke i landskabet.

Vejledning for menighedsråd.

Registranten er udformet således, at den kan fungere som en vejledning for menighedsrådene ved bevaring og forbedring af en kirkes omgivelser.

Dette gælder specielt de offentlige arealer omkring kirken (f.eks. kirkegård og parkeringsplads).

Endvidere kan registranten anvendes ved eventuelle nyanlæg i en kirkes nærhed.

Beboerne i landsbyen.

Registranten forventes endelig at kunne være retningsgivende for beboerne i landsbyen i bestræbelsen på at bevare eller forbedre forholdene omkring kirkerne. Her tænkes specielt på bevaringen af bebyggelsens og bevoksningens karakter.

Odense kommune har haft gode erfaringer med tidligere landsbyundersøgelser, idet det har vist sig, at de har en ikke ringe pædagogisk effekt over for ejerne af de ejendomme, der var omfattet af registranten.

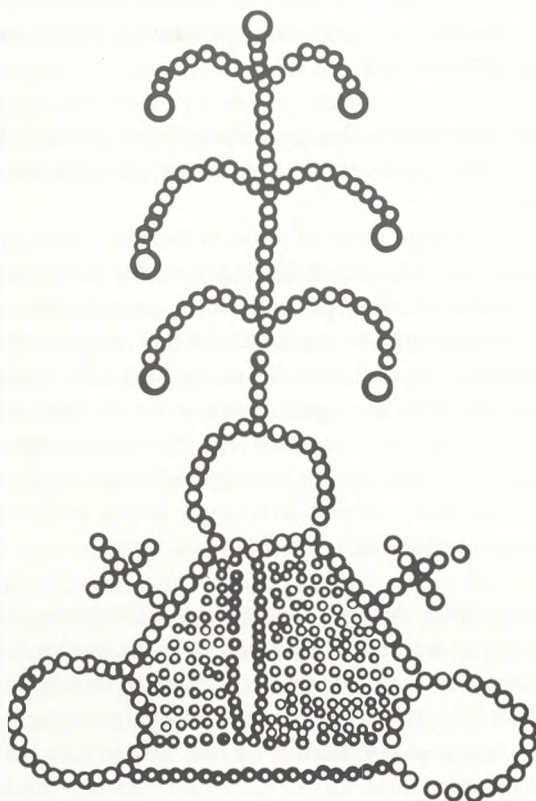
Og det er vel egentlig registrantens vigtigste opgave at udbrede en forståelse for, hvilke værdier, der skal benyttes, og hvilke hensyn der skal tages for at bevare harmoniske omgivelser omkring vore landsbykirker.

Det her omtalte registreringsarbejde har resulteret i bogen »Landsbykirkers omgivelser, registrering ved 22 kirker i Odense kommune«.

Enkelte andre steder i landet er udarbejdet tilsvarende registreringer, bl.a. i Ringkøbing og Viborg amter.

Fredningsstyrelsen har endvidere en registrering af omgivelserne ved Ballum kirke under udarbejdelse. Det er hensigten, at den skulle være retningsgivende for senere registreringer, idet der naturligvis er mange måder at gribe et sådant arbejde an på. Målet må være at få gennemført en landsomfattende registrering af omgivelserne ved vore kirker.

VORE KIRKEGÅRDE



ÅRSSKRIFT 1982

FORENINGEN FOR KIRKEGÅRDSKULTUR

Støbejernsgitre

af Axel Andersen.

Det er i øjeblikket i kirkegårdskultur ikke »in« at indramme gravstederne mere end højest nødvendigt, man ser gerne et fællesskabsanlæg uden synlig afgrænsning af de enkelte gravsteder, og skal der endelig deles op, gør man det helst med planter oftest plantet som kant, der ved klipning holdes inden for visse mål i højde og bredde, altså en hæk.

Sådan har det ikke altid været. Det har dybe rødder i dansk kultur at hegne, betydningen af såvel »gård« som »have« kan spores tilbage til det nordiske ord for at hegne, at gærde.

Tidligere havde man mange hegn af døde materialer, sten og jern, det ses på gamle billeder fra kirkegårde, at de fleste gravsteder havde gitter eller stenindhegning. Nu er mange af disse gået til, fordi gravstederne er nedlagt; men mange er blevet fjernet, fordi de har ligget for had af gartnerne af arbejdsmæssige grunde. Gartnernes arbejde blev besværliggjort i det daglige, men især når der skulle kastes grave. Man har også hævdet, at de var dyre at vedligeholde, for passes skal de med maling, for jernet ruster, hvis ikke malingen genopfriskes ca. hvert femte år. Støbejernsgitrene har man specielt haft et godt øje til, for er var »penge« i dem. Prisen som gammelt jern kunne betale nedbrydningen og plantningen af en hæk som erstatning.

Efter resolutionen af 1805, der forbød begravelser i kirkerne, måtte også de vel-situerede tage til takke med gravsteder ude på kirkegården, og de tog skikken med kostbare gravmæler med ud, og det medfører indhegning. På mindrebe- midlede gravsteder har det næppe været særligt almindeligt med indhegning, dels har der ikke været tradition herfor, og dels har de ikke haft råd, for udover udgiften til indhegningen, forlangte kirkegårdene også en afgift for opstilling af indhegning. I løbet af 1800-tallet ændredes billedet sig, så alle grave har fået indhegning.

Materialet til indhegninger har på et vist tidspunkt oftest været af varige ting, mens hækplantningen har været sjældnere. Sten og jern har været det almindeligste. Stenarterne granit, sandsten, kalksten og marmor har været anvendt. Of- test har der været tale om tildannede former mest som ramme, altså en afløser af tidligere tiders gravramme af træ. Desuden kunne der være bygget i højden, ved at rejse piller på rammen og forbinde disse med kæder eller stænger af jern eller bronze, men der kendes også eksempler på, at der mellem pillerne er ind-

sat tavl af samme eller andet materiale som pillerne. Ofte blev Tavlene forsynet med ornamenter, og indvendigt kunne de bruges som inskriptionsflader.

Jern blev også brugt, i begyndelsen smedejern, men fra 1820-erne blev det delvist fortrængt af støbejern, indtil omkring århundredeskiftet. Da kom der en ny æra for smedejernet, men med en delvis ny teknik, nemlig med rørstolper som bærende element. Efter første verdenskrig var støbejernsgitrenes tid forbi, og efter 2. verdenskrig også smedejernsgitrenes. Det er derfor nu på tide, hvis der skal dannes et billede af den kulturarv, der er nedlagt i disse »fortidsminder«.

Jeg har i forbindelse med registreringsarbejde på en af landets ældste kirkegårde, Assistens kirkegård i København, også gjort notater om gravstedernes indhegning. Materialet skal bruges til planer i forbindelse med den gradvise overgang til mindepark, som kirkegården skal undergå i løbet af de næste 40 år. 1999 nedsættes den sidste kiste og 2009 den sidste urne, og 2020 er den ophørt som kirkegård.

Der findes i dag 650 gitre fordelt med 282 af støbejern og 368 af smedejern. De fleste af smedejernet er af yngre dato fra ca. århundredeskiftet og fremefter mens det store flertal af støbejern er ældre. Gitrenes vedligeholdelsesmæssige forhold er meget forskellige, afhængig af om der er foretaget regelmæssig eftersyn og istandsættelse eller ikke. Generelt kan det siges, at de bedst vedligeholdte er de, der er passet af kirkegården efter en kontrakt, indgået på et eller andet tidspunkt mellem famillien og kirkegården ved en betaling en gang for alle.

Når der her kun skal omtales støbejernsgitre, er det af pladsmæssige hensyn, smedejernsgitrene må vente til en anden gang, da de har meget større variationsbredde end støbejernsgitrene. Selvom der er fabriksfremstillede smedejernsgitre, så har serierne åbenbart været små, derfor den store variation.

Registreringsarbejdet foregik ved at tage et billede af hver type gitter, jeg mødte. Billederne blev taget så tæt på, at et udsnit af gitret fylder hele billedfladen, og så vidt mulig i retvinklet projektion. Endvidere tog jeg et par mål af gitterets stolper og gitterværk. Det skulle vise sig meget nyttigt, idet billedet jo ikke altid kan afsløre højdeforskelle. Billederne indsattes i et album, men det måtte hurtigt omordnes i en systematik, for lettere at se om et nyfundet gitter var kendt eller ej, uden at skulle gennemgå samtlige billeder. Alle gitre blev målt, men kun een optagelse blev taget af hver type.

De 282 støbejernsgitre kunne derved udskilles til 97 forskellige. De fleste findes kun i et enkelt eksemplar, kun få i større antal. Det der er flest af beløber sig til 28 stykker. Jeg skal nu prøve at beskrive dem i hovedtræk på grundlag af ovennævnte systematisering, men først må de enkelte elementer, der danner et gitter omtales.

Sokkel.

Nederst er lagt en sokkel, enten på støbning eller murværk. I visse tilfælde er den egentlige sokkel lagt på en undersokkel af jern eller sten. Bortset fra nogle ganske få undtagelser, hvor man har anvendt blokke af sten som fundament, har det store antal sokkel af jern eller sten.

Stensokkel er de færreste, de er af granit eller sandsten og er almindeligvis tilhugget med rette kanter, kun i sjældnere tilfælde med profil på kanten eller med oversiden med svag tagformet hældning. Som undersokkel er sten ret almindeligt, navnlig hvis der har været større højdeforskelle at overvinde. Stykkerne, der er brugt, er almindeligvis så lange, at de består af fire stykker, kun ved særligt store gravsteder er de af flere stykker. Samlingen er i nyere tid ved sammenstødning, man har ved betonstøbning magtet at skabe et solidt fundament at lægge soklen på, mens man i ældre tid ofte har forbundet stykkerne ved en krampe, og dog kan man ofte se, at der har fundet sætning sted.

Jernsoklerne er altså de almindeligste, og de er oftest af støbejern. Formen er U-formet med den åbne side nedad. Den opadvendte flade er enten vandret og har da oftest en lav hulkant på hjørnet, hvor de helt vinkelrette sider møder overkanten. I det andet tilfælde er overkanten afrundet, og der er en større profillering på kanterne. Der er imidlertid to typer her, der er en ældre, hvor der



Sokkel af to dele, nederst granitsokkel og derover støbejernssokkel, bolt er anvendt ved hjørne samlingen.



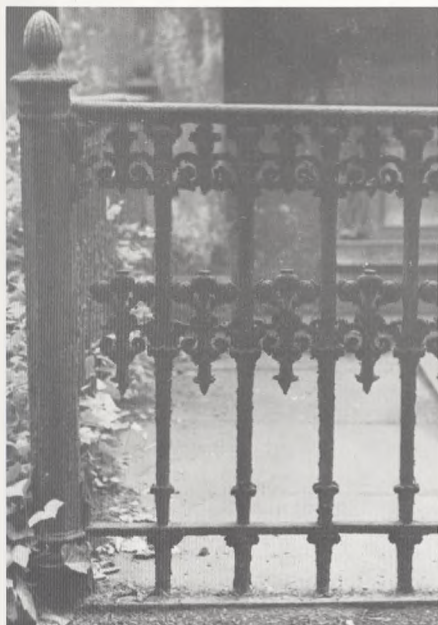
Sokkel af tredelt type og stolpe har fod.

bruges tre stykker jern til at danne U-formen, to plane stykker til siderne og et stykke med profiler til overstykke. Profilen er oftest en fals med efterfølgende faldende karnis, d.v.s. først buer godset lidt udad og derefter indad, en S-form. Den yngre type er støbt i eet stykke, siderne danner stump vinkel med overkanten, som er afrundet og på kanterne har en smuk profil af to false med en stor hulkel imellem. Der hvor stolperne er placeret er soklen forsynet med en base uden profil for stolpen. Soklen er ved boltning samlet i hjørnerne til en stiv konstruktion, bolthoveder kan ofte ses på ydersiden.

Stolper.

Ikke alle gitre har stolper, de ældre typer, herom nærmere under gitterværket. Stolperne er fastgjort til sokkel eller undersokkel ved boltning, de ældre til undersokkel, de yngre til oversokkel. Stolpernes form er firkantede, firkantede med affaset kant, ottekantede, runde eller sammensatte. De firkantede med affaset kant fremtræder ottekantede, men kun hvis det er en regelmæssig ottekant er de betegnet som sådan. De sammensatte vil sige, at rundstave er samlet til en enhed som i romansk og gotisk arkitektur, snittegningen er f.eks. firpas, firkløverformet.

De firkantede kan være ornamenterede med lisenlignende bånd. En lisen er en udsmykning på en bygning, et lodret bånd, der springer let frem fra det øvrige



Stolpe er her ottekantet med vulster, gitterværk samlet ved bladning. Naturaliserende type fra 1847.



Stolpe er sammensat, mellem-stolper bruges ikke men felter med fakkell, gitterfaget har derfor ben.

murværk, og den kan foroven og forneden føres vandret som et bånd, der mødes med en anden lisen. På samme måde kan stolpernes lisener være lukket foroven og forneden, så der dannes en blanding. Foroven kan der være forsiringer på lisenen, så blandingen er afrundet, men en hesteskoformet findes også. Både de firkantede og de runde kan være forsynet med lodrette riller, der enten er V- eller U-formede i bunden. På tværs kan der være vandrette rundstave, og der kan være knapliggende forsiringer. På de ældre gitres stolper er der altid en firkantet fod med samme bredde som soklen, således at oversoklen lægges mellem stolpernes fodstykker. Over fodstykket følger et profilled som overgang til stolpeskaftet.

Opadtil afsluttes stolpen efter gitterets type. Der er gitre, der afsluttes opadtil med en håndliste, der er ført hen over stolperne, så er stolpens afslutning en bolt, stukket gennem et hul i håndlisten. I de fleste tilfælde er der ovenpå håndlisten i stedet for bolthoved en knop. Knoppen er prismeformet eller kogle- eller blomsterformet. De kogle- og blomsterformede er med smukke tegninger, men ofte kan de være vanskelige at se i detaljer på grund af mange lag maling. De har blade og riller, bladene er ofte bøjet let udad i spidsen. I visse tilfælde er knoppen en korsblomst, sådan som den kendes fra den gotiske arkitekturs afslutning, fialer, de små spirkrøede støttepiller. Man kunne også forvente korset brugt, men det kendes kun i et tilfælde, og der er kun et tilfælde med urner og basunengle.



Affaset stolpe, gitterværket tappet til stolpen.



Affaset stolpe med vulster, gitterværket samlet ved fjeder og not.

Den anden type gitre har ikke håndliste, her er stolperne ført op til en højde lidt over gitterværket. Det stykke, der er højere, er smukt udformet med profiler og krones med en knop med samme motiver, som knoppen skruet fast oven på håndlisten.

Stolperne er ofte massive, de er på to sider forsynet med noter eller taphuller til at fastholde gitterværket, der har til not eller taphul svarende fjeder eller tap hvormed gitteret samles.

Stolperne bruges også til at fastgøre lågens hængsel og lukketøj. Det almindeligste er stabelhængsler, kun i et enkelt tilfælde er brugt tappe foroven og forned. Det kan kun lade sig gøre på håndlistegitrene.

Stolperne ved lågen kan blive udsat for ret stor belastning, det har man i nogle tilfælde imødegået ved at forsyne disse stolper med knægte. Disse kan være lige så detaljerede udformede med volutter, som deres bygningsmæssige forbilleder, hvori de kun adskiller sig ved at være støttende ikke bærende, og derfor også vendt nedad, tappet eller boltet til stolpe og sokkel.

Håndliste.

Ovenfor er omtalt en gruppe gitre med håndliste. Håndlisten har oftest afrundede kanter, så den er behagelig at tage på, i enkelte tilfælde er den forsynet



Gitterværk af geometriserende type, fjeder og not samling, som har måttet repareres ved lasker, sokkel af tredelt type.



Senere geometrisk gitter med forenklet dekor.



Nyklassisistisk påvirket gitter med akroter.



Nyklassisistisk med gitterværksstolpe, rosetakrot.



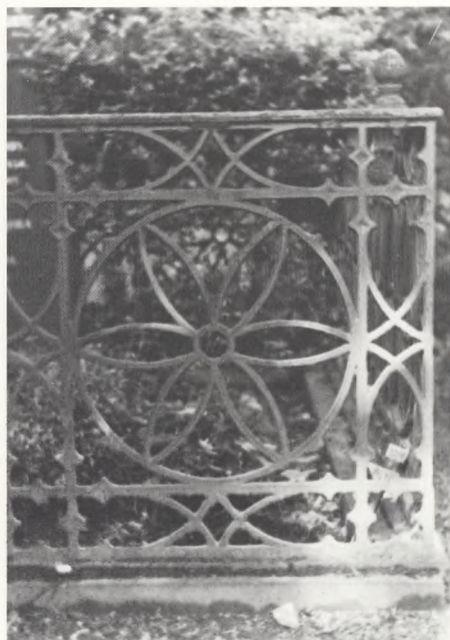
Det samme mønster men med palmetteakrot.

med falsudsmykning, ellers glat. I den undergruppe gitre, hvor der er stolper for hvert fag, er håndlisten brækket, det vil sige, den er gjort bredere over stolpen, den samme forteelse, som kan ses på barokbygværker, hvor gesimsen er brækket over søjler og andre leddelinger af facaden. Dette bredere sted giver en udmærket plads for en prydelse, nemlig knopperne, der, som ovenfor omtalt, er skruet på den bolt og stukket gennem det hul, der i håndlisten samler håndliste og stolpe. Håndlisten kan være samlet til et fortløbende stykke ved bladsamling. Bladsamling er en samlingsmetode, hvor den ene ende af de stykker, der skal samles, tilpasses ved at fjerne den øverste halvdel af godset, og i det andet stykke at fjerne tilsvarende fra undersiden. Så kan stykkerne lægges over hinanden og samles med skruer, bolte eller nitter. Hjørnerne er støbte, i et enkelt tilfælde er der i hjørnerne indsat et trekantet stykke til forstærkning, midt i trekanten tilmed med en knop, til pynt. Samlet på denne måde bliver håndlisten sammen med soklen en stiv konstruktion, velegnet til at bære gitterværket, der er tappet eller boltet til disse elementer.

Udover knopperne som udsmykning er der et par eksempler på blomster- eller palmettedannede antefikser. Antefiksen kendes fra græske templer, en udsmykning, der skjulte tagbeklædningens afslutning ved tagskægget. De gitre, der har denne udsmykning er meget gamle, så de kan udmærket have trækket fra den nyklassicistiske periode i 1800-tallets første halvdel.



Meget nøjternt geometrisk mønster.



Gitter hvor fagene er nitted sammen både i hjørner og i længde, bagside er rå uden mønster, et af de ældste typer.

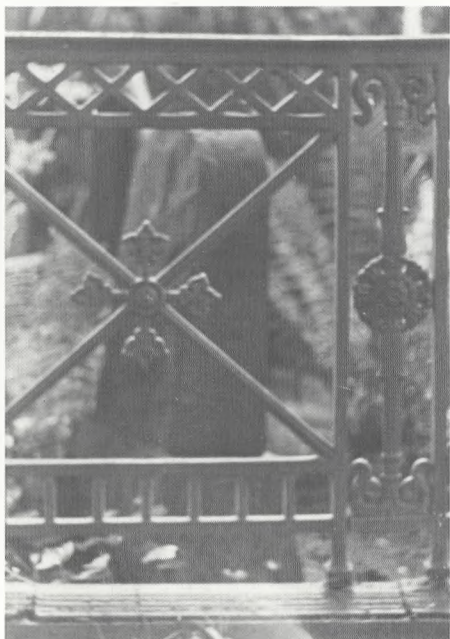
Gitterværket.

Gitterværket er opstillet på soklen fastgjort til denne og håndlisten og eller stolper.

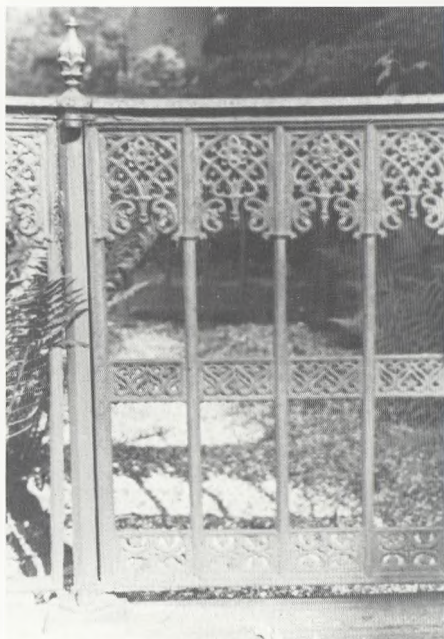
Gitterværket er støbt i sektioner, sådan at et vist antal giver gravstedets fulde sidelængde. Det ser ikke ud til, at man har kunnet støbe større sektioner end at der skal to stykker til at danne en side, altså ca. 1½ m.

Gitterværkets enkelte dele er følgende. Idet jeg er gået ud fra det aller enkleste gittermønster, bestående af en række stænger fordelt regelmæssigt og forbundet af vandrette stænger, har jeg valgt at kalde de lodrette for stave, og de vandrette for lister eller tværlistes. Stave kender vi fra hegnet af træ, gærdestave, der blev flettet mellem tre (eller fem) lægter eller rafter, som var fastgjort vandret mellem stolper. Jeg har valgt at kalde de vandrette for lister, da de i reglen har samme dimension som stavene. Imellem stavene kan der være indsat friser af geometriske figurer, eller stave og lister danner rektangler, som kan indeholde kryds, cirkler, cirkler med kryds eller kors m.v.

I de fleste tilfælde begynder og slutter en sektion med en stav forsynet med fjeder eller tappe til samling af stolperne. De ældre gitre har ikke stolper, men her er samlingen sket ved boltning eller nitning af de sammenstødte sta-



Gitter med samme samlingsmåde som på side 28 tv, også meget gammelt.



Gennembrudt arbejde i mauerske stil.

ve, det kan ske både i hjørne- og længdesamling. I et enkelt tilfælde er samlingen foretaget med et smalt mellemstykke med not, endvidere har disse gitre også ben, støttende på eller fæstet til soklen.

I andre tilfælde er samlingen sket ved bladning af halve stave, det er en samling der tidligere var ganske usynlig, men nu meget iøjnefaldende, fordi rustdannelse har tvunget samlingen fra hinanden. I hjørnerne har denne type stolper, da der ikke kan samles ved bladning her.

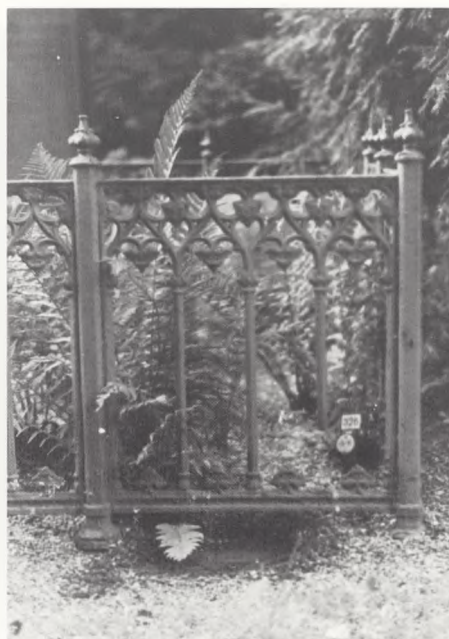
I et enestående tilfælde er der bag på tværlisten lagt et stykke stangjern, som ved nitning til tværlisten har samlet sektionerne såvel på langs som i hjørnerne.

Gitre med fagsopdeling ved stolper har som nævnt under stolper en meget fikseresamlingsmetode, nemlig not eller taphuller i stolpen og false eller tapper på siderne af sektionerne. Gitre med håndliste har også not og falssamling med håndlisten.

Gitterværket kan have een eller tosidig profillering, hidrørende fra støbemetoden. I begyndelsen troede jeg, det var et tegn på et meget gammelt gitter, når der ingen tegning var på bagsiden, de var flade, men det viste sig, at også



Dette gitter er samlet ved nitning af et båndjern på bagsiden, meget gammel, måske det ældste (1809).



Gotisk påvirket gitterværk.

nogle af de yngste er støbt efter den metode. Det har simpelthen været et konkurrencehensyn. Jeg forestiller mig denne type støbt i en flad form i vandret stilling, hvor man efter at have banket sandet sammen om modellen, og har taget den op, har fyldt rillerne efter modellen med den flydende jern, indtil disse var fyldte. Som støtte for teorien gælder, at både stave og tværlister er let kiledannede, de er bredere bagtil end fortil, kun 3-4 mm, men dog så meget, at det er synligt med øjemål.

De tosidigt formede gitterværker har ofte en tydelig grat efter støbeformens samlinger på midten af godset. Disse må være støbt i to halvforme, der lagt mod hinanden, har gengivet modellens form helt i hulrum, som så er fyldt op med den flydende jern. De, der er samlede ved bladning, har også haft denne detalje med i formen fra modellen.

I modellen har man også i nogle tilfælde været så flinke at sætte årstal og jernstøberiets navn, en oplysning, der desværre mangler om de fleste gitre. Disse stempler skal søges enten i håndliste eller soklen.

For at tilpasse et gitterværks mønster til alle mulige gravstedsstørrelser, har man måttet lave tilpasningsstykker. Selv om de fleste gravsteder har en enhedsstørrelse pr. gravplads, findes der også gravpladser med skæve mål. For



Gitter med svage stolper, uden sokkel, kun en blok i hvert hjørne, meget gammelt (1814).



Et meget forsømt gitter med mæandermotiv.

de mønstre, der gentages igen og igen hen over en sektion, har det ikke været så svært, men anderledes har det været, hvor mønsteret har været på at fylde hele faget, der har man måttet lave sektioner med f.eks. sidefrisen gentaget to eller flere gange.

Mønstre og stilarter.

Som forbillede for mønstre har man i det store flertal haft arkitekturformer. De simpleste mønstre består af parallelle stave forbundet af to til flere tværlistes. Er to af tværlisterne anbragt tæt sammen, så der mellem stave og tværliste opstår rektangel eller kvadrat, er der skabt en dekoration. I de fleste tilfælde er der da også i disse felter anbragt kryds, kors eller kreds dannende en frise. Friser af antikke mønstre som palmette, mæander og løbende hund er der også eksempler på.

Stavene kan være splittet op og grene sig så de kan bøjes sammen til en spiral eller samles med tilsvarende gren fra naboen, i sidste tilfælde, kan der dannes rund- eller spidsbuer. På grundlag af disse kendetegn kan et stort antal gitre henføres til en stilepøke.

Geometriske.

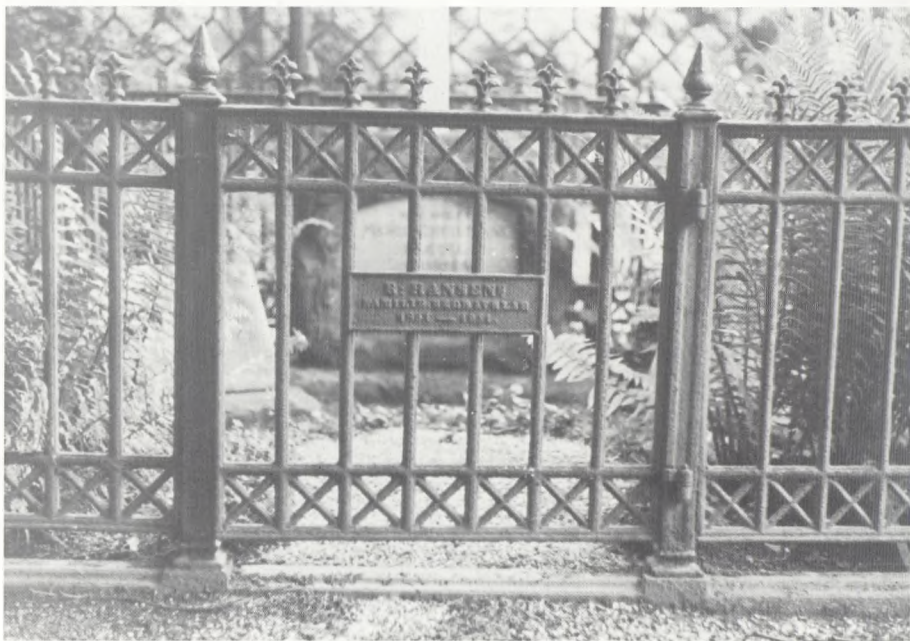
Denne gruppe kan ikke henføres til nogen stilepøke, det skulle i så fald være til



Gitter i geometrisk form, samlet ved sammennitning af sektioner, ensidigt støbt, gammelt.

funktionalisme, men det tilhører jo vort århundrede. Det er gitre, hvor mønstret danner geometriske figurer, kvadrater, rektangler, fir-, fem- og sekskanter, cirkler eller dele heraf, altså rette linier eller cirkelslag. Af dem findes 19, men variationen er meget lille, da der er højdevarianter imellem. Tilsyneladende har flere fabrikanter efterlignet hinanden og har lavet disse gitre. De, der har håndliste, har den største mønstervariation. Et af dem fra tidsrummet 1830-40 er med lodrette, vandrette og skrå stave, der danner firkanter og sekskanter om et kvadrat med kors og kreds i midten. Et andet fra 1860-erne har kun to lodrette stave og fire vandrette lister, med et stort diagonalkryds i det store felt i midten, mens flere har en kreds i midten af diagonalkrydset, de er fra 1830-60'erne.

I den anden gruppe uden håndliste har de fleste lodrette stave med fra to til fire tværlister. Når der er fire lister er der to friser, en foroven og en forneden, er der tre oftest kun forneden. Stavene er forlænget op over øverste tværliste og krones af en blomst, der ligner en fransk lilje, med to ekstra sideblade. I friserne kan være kryds eller kredse, sjældent mere komplicerede ornamentter. Nedadtil slutter stavene oftest ved tværlisten, men i nogle tilfælde er de længere. Aldersmæssigt ligger disse gitre over et meget langt tidsrum, der findes et på et gravsted fra 1809 og tilhører typen uden stolper og har flad bagside, iøvrigt det, der er samlet ved på nitning af stangjern på bagsiden. De andre er yngre, optræder fra 1840-60. Derefter forandres blomsten, den bliver en knop eller prisme, og



Geometrisk gitterværk, men tosidigt støbt. Navnepladen er også støbt.

dekorationen i felterne bliver til en kugle på stængerne, de findes fra 1860 til 1920.

Klassistiske.

Dekorationen er her de der er kendt fra antikken og klassistiske stilperioder, antefikser, palmetter, volutter, mæander løbende hund, fakler m.v. De fleste af disse gitter har håndliste nemlig 14 af 22, og er geometrisk opbygget men har desuden en kraftig rundstav med spiralsvungne ender eller den har form som en fakkel. Denne stav er indsat i mellemrum mellem sektionerne. De ligger i tidsrummet 1820 til 1880. I andre tilfælde er alle staverne opdelt i spiraler foroven, og på midten kan være friser af akanthus og spiraler. Oven på håndlisten er der i et tilfælde påsat antefikser. Et har balusterformede stave, der er flot svungne med form som oldtidens vinbeholdere, amphorae, og en frise af løbende hund, samt hjørner dannede af sammenkrydsede løbende hunde. Lågen har et selvstændigt buemønster, og det har også antefikser på håndlisten. Det stammer fra 1818-1841.

Gruppen uden håndlister er fra tiden 1850-1910, men to af de yngste kan være smedejern, jeg er stadig i tvivl om tilhørsforholdet. De har alle lodrette stave, men friser med antik-klassisk oprindelse. Endvidere fra 1895-1905 stammer en type med båndakantus med påboltede blikrosetter. Endelig optræder mellem



Spidsbuet og geometrisk stil.



Gotisk gitter fra fabrikken på Nørrebro: Ludvigsen og Hermann, Nørrebro no. 39. Ludvigsen benyttede dette gitter til sit eget gravsted.

1860 og 1920 gitre med lodrette stave udgående fra bånd eller akantusslyng med hjerter og franske liljer foroven.

Rundbuede.

Fire gitre fra tiden 1862 til 1924 har rundbuer enten ved, at stavene deler sig og mødes med naboens til rundbuer, eller der er indsat en frise af rundbuer mellem stavene.

Et fra 1907 med knækket rundbue, en slags manierisme, har meget svære stave i to planer. I lågen er indsat et skjold med en liggende hjort i relief.

Gotisk.

Med gotiske kendetegn findes 45 gitre, det er den største gruppe, og 15 af disse har håndliste og daterer sig fra 1830 til 1870, med en enkelt fra 1890, som tilsyneladende er blevet eftergjort for, at det kan stå ved siden af et ældre gitter fra 1855, da gravstedet i 1890 blev udvidet. Trods stor lighed er der alligevel små afvigelser fra det gamle.

Spidsbuen er det almindeligste gotiske kendetegn. Den opstår når to cirkelbuer med samme radius, men hvert sit centrum skærer hinanden. I gitrene sker det, når stavene deles op og samles med naboens gren, eller ved en frise, hvor forbindelser mellem stavene, dannes af buer. Dette giver flotte lancetbuer, er fri-sen på midten, opstår to mod hinanden stillede buepar.



Nyklassistisk gitter, her lågen til gitteret vist side 31 n. tv.



Et art nouveau gitter med pånittede blikrosetter.

Et andet gotisk kendetegn er rosen. De fineste er på de gotiske katedralers tårne og tværskibsgavle, samt øverst i vinduer. Den er brugt som motiv i tre typer med geometrisk mønster eller i mere indviklede med roser inden i en rose. De små roser opdeles af en s-formet stav i mouchetter, en fiskeblærelignende figur, som hører til i flamboyantepoken. Også som frise er rosen brugt oftest med to mouchetter, og i et tilfælde er den indsat i en låge over to staves mellemrum, her er den opdelt i 3 mouchetter og et treblad.

Et har udelukkende stave, der krydses med andre så der opstår æselrygsbuer, en form mindende om et gennemskåret skibsskrog, hvilket opstår af buer med to forskellige radier og fire centre.

Uden håndliste er der 30 forskellige, men mange er meget lig hinanden, idet der blot er forskel i højde. De samme motiver med lancetter findes også her. Et par har en enkelt tværliste øverst, ellers har de buer kronet af et vedbendblad som slutningsmotiv.

Når stavene deles op i buegrene, der krydses med naboens og først samles med næste nabos grene, fås en krydsende bue, også et gotisk motiv. Det findes i to typer, een type fra 1850-1910, men med 3 forskellige fabrikanter, så der er små variationer i mål og udsmykning, den anden er fra 1880-1920 og er meget tarve-



Et gotisk gitter efterlavet et ældre.



Robust gotisk gitter, lågen har også rose med 3 mouchetter.

ligere i udstyr, flad bagside og uden profillering af de meget tynde stave, og det stammer tilsyneladende fra to forskellige firmaer.

Hesteskobuen, en buetype med fire centre og to radier, er brugt til et gitter i to udgaver, et højt og et lavere i tidsrummet 1860-1910.

Til friser er iøvrigt brugt de andre gotiske kendetegn, således næsen, en trekantet dannelse, der, når den er brugt i et kvadrat, frembringer firpasfiguren, firkløveret. Den er meget brugt både på stave og tværlisters som ornament. Firpas i en ring bruges i enkelte tilfælde, men oftest frembringes det af en knækket ring indsat i kvadrat.

Naturalistiske.

Der er 5 gitter, der har plantemotiver som udsmykning. To, der ligner hinanden meget, er forsynet med årstal 1846 og 1847. De har meget kraftige stave, som tilspidses nedad og mellem stavene er indsat friser, bl.a. en buket af tre valmuekapsler.

To gitter fra tiden 1870-1890 har egetræ med blade og agern som motiv. Stolperne er formet som egerafter med knaster, og stavene på samme måde med knaster og kviste med blade og agern. Det ene afsluttes foroven af en flettet



Rundbuggitter fra Ludvigsen og Hermann, Nørrebro no. 39.



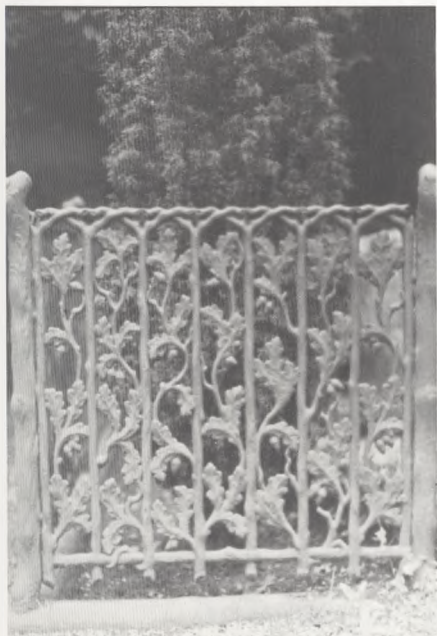
Næsten det samme som foregående, men fra P. Andersen, Svanholm. Der findes et tredje, med ukendt oprindelse, afvigende fra disse.

ranke af de ombøjede stave, det andet er stavene »klippet« af og kvistene er flettet sammen, på dette sidste snoer kvistene sig her og der omkring stavene, det gør de ikke ved det første. I de første er der 7 forskellige mønstre mellem stavene, så begyndes der forfra, i det andet er der en symmetriakse om hvilken motiverne er placeret spejlvendt. De er også lavet af to forskellige firmaer, nemlig Ludvigsen & Hermann, Nørrebroe No. 39 og P. Andersen, Svanholm, Gammel Kongevej.

Det sidste gitter, der desværre kun findes i brudstykker, men der er også et der er sat i samling, er tegnet af arkitekten M. Gottlieb B. Bindsbøll (1800-1856). Det vides, idet gitteret er med i den fotosamling, som »Foreningen til Hovedstadens Forskønnelse« i 1912 udgav med navnet Gravminder. Gitteret er af meget svært støbejern og har papyrusblomster på enden af stavene i to højder, bagsiden er dobbelt så høj, og her er blomster i 4 højder, hvoraf den ene dog sidder på siden af stavene. Det er fra 1846.

Fabrikanter.

Der er ikke meget noteret om opsætning af indhegninger, bortset fra datoen for betaling af gebyret for ret til opsættelse. Visse ældre gitre er der, som tidligere omtalt, stemplet firmanavn og årstal i sokkel eller håndliste. På de andre har der



Naturalistisk mønster, egestave med blade og agern. Fra Ludvigsen og Hermann. P. Andersen, Svanholm, lavede også et, men her afslutter sammenvundne kviste opadtil.



Svært naturalistisk papyrusmønster tegnet af M. G. B. Bindsbøll, fabrikant ukendt.

sikkert været fastskruet eller nittet en støbt plade med firmanavn på soklen, i hvert fald er der mange steder spor efter sådan, men kun et ringe antal er bevaret. Måske vil flere komme til syne ved nedbrydning, så iagttagelserne kan blive kompletteret.

Det kunne være interessant i anden sammenhæng at få undersøgt mere om de muligheder for implicerede fabrikker, her skal kun nævnes de, der er kendte fra skiltene.

Det ældste er fra 1810-50, Jernstøberiet Bock, om hvilket jeg har fundet fabrikantens dødsår, men ikke fabrikkens beliggenhed i København. Lidt senere optræder navnet D. Løwener, det var en snedker, der i 1838 startede et jernstøberi, som senere blev overtaget af Christianshavns Jernstøberi og Maskinfabrik. Disse to første brugte stempel.

Fra omkring 1850 til 1900 findes mange gitre med navnet Ludvigsen og Hermann, Nørrebro No. 39. Når så mange af disse skilte findes, er det fordi det blev indsat i den dybe hulkel på soklen, hvor det er relativt godt beskyttet mod mekanisk beskadigelse, og endvidere er skiltet af et hvidgråt metal, som ikke er meget oksyderet. Det var et lokalt firma, det er omtalt i historien om Nørrebro, som en virksomhed, der gav en mængde røggener.

Omkring 1880-90 kommer der skilte for P. Andersen, Svanholm, Gl. Kongevej, Kjøbenhavn. Det var et jernstøberi etableret af Peter Andersen ved køb af en grund af gården Svanholm i 1855. Det blev en betydelig virksomhed, bl.a. etablerede han det første vandværk på Frederiksberg. De yngste gitre herfra er fra omkring 1920.

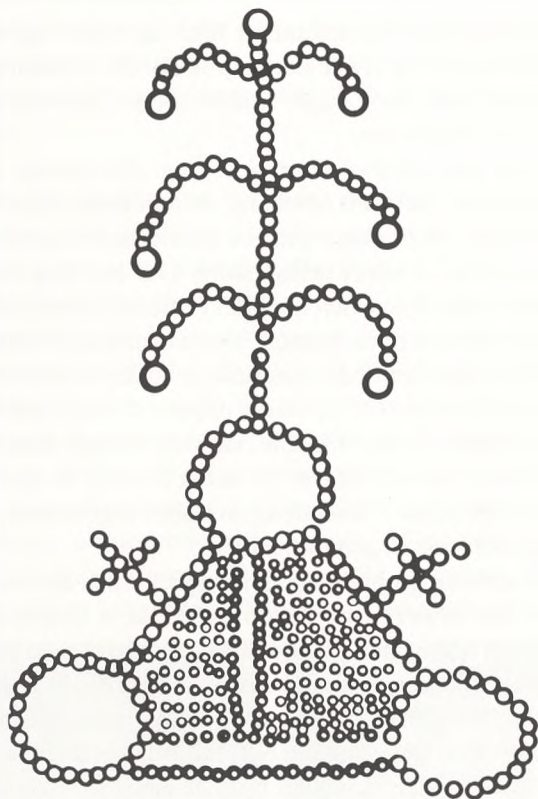
Endnu et københavnsk firma er repræsenteret, nemlig Frederiksberg Jernstøberi og Maskinfabrik med gitre fra omkring 1900 til 1920.

Kun et gitter har adresse på et udenbys foretagende, nemlig S. Jørgensen, smedemester, Roskilde, ved et skilt fra 1879.

Jeg håber med dette sammendrag af registreringsarbejdet, at have skabt interesse for at få beskrevet de gitre, der endnu må være tilbage, der er sikkert allerede forsvundet mange inden de er blevet beskrevet. Ud over landet er der uden tvivl andre typer, stammende fra daværende støberier. Det tyder i hvert fald på, at leveringsområderne har været ret lokale, når der kun er eet fra en anden by af de ovenfor opregnede.

Hvad vil der ske med de nu registrerede gitre på Assistens kirkegård, hvoraf en del står til hjemfald sammen med gravstedet. Der har været opkastet planer om at indrette et museum for genstande fra kirkegården, det vil nok for gitrene være den eneste måde at kunne bevare noget af den store rigdom og tekniske kunnen, der er nedlagt i disse produkter fra en svunden tid.

VORE KIRKEGÅRDE



ÅRSSKRIFT 1983

FORENINGEN FOR KIRKEGÅRDSKULTUR

Smedejernsgitre

Af Axel Andersen.

Som fortsættelse af artiklen i Vore Kirkegårde, årgang 1982, skal denne gang berettes om den anden halvdel af jerngitre, de af smedejern.

Disse gravstedsindhegninger repræsenterer både de ældste og de yngste jerngitre. De ældste stammer fra de første decenier af det 19. århundrede og de yngste så sent som omkring 1940, med nogle enkelte senere, men de må nærmest karakteriseres som husflidsarbejde.

De ældste er udført som håndværksarbejde, men den samme model kan godt være i flere eksemplarer, men ved opmåling afslører forskellene sig. De yngre er også håndværksarbejde, der i nogen grad er udført som serieproduktion, omend serierne ikke synes at have været særligt store. Det kan dog være vanskeligt at bedømme ud fra de i dag tilbageværende, der er fjernet mange inden registreringen fandt sted. Det skyldes flere årsager, som nævnt under støbejernsgitre, den almindelige modvilje mod det døde materiale, men det skyldes også nok det forhold, at disse senere produkter har været præget af ringe holdbarhed, materialerne har været spinkle, og samlingerne har været udført som nitning, det bærende element, soklen, var ofte af træ. Et andet forhold er også, at de stammer fra den tid, da det blev mindre almindeligt at købe langtidsfæste, at bevare familiegravstedet fra generation til generation.

Der er således to adskilte grupper smedejernsgitre både aldersmæssigt og konstruktionsmæssigt, det vil derfor være naturligt straks at beskrive forskellene.

Den ældre gruppe er udført helt i smedejern, der er ikke særlig stor forskel på de stave, der danner hjørner og lågebæringer og de der sidder imellem, kun få mm. Soklen er i de fleste tilfælde af sten, og ofte er samlingen af stenstykkerne gjort med kramper for at sikre stabiliteten. Hjørne- og lågestave er forlængede og støbt fast i huller i soklen. Imellem hjørnestave og lågestave er foroven og forneden fastgjort åse, hvortil de øvrige stave er fastgjort ved nitning. Til øverste ås er ofte fastgjort en håndlise af afrundet materiale og ofte bredere end åsen. Der er sjældent fagopdeling. Til stavene er anvendt rundt eller kvadratisk jern og til åse fladjern. Det ældste i denne gruppe er dateret 1805, men typen er lavet helt op i vort århundrede.

Den yngre gruppe kendetegnes ved valg af forskelligt materiale. Soklen er som før nævnt ofte af træ, men mange har en støbejernssokkel af samme type, som den der blev brugt til støbejernsgitre, så man kan fristes til at tro, der har været en produktion af støbejernssokler til brug for smedejernsgitre. Dertil kommer naturligvis også af sten, både sandsten og granit, og i enkelte tilfælde er der også

anvendt beton. Sidste kan dog skyldes reparation som erstatning for en træso-kkel.

Dernæst er de for det meste opdelt i fag ved stolper, og disse stolper er ofte af rør, 1½-2" rør af samme type som bruges til vandrør. Forneden forsynet med en støbejernsflance og afproppet foroven med en støbejernsprop, hvortil er fastgjort en rundjernsstang, der går ned gennem røret og soklen, hvor den er gjort fast med en møtrik. Stavene er udført af rundjern eller fladjern, men af betydelig mindre dimensioner end i den ældre gruppe, rundjernet 10-12 mm (½") og fladjernet 5-6 × 20 mm (¼ × ¾"). Åsene er udført i fladjern, vinkeljern eller et ujern med meget lave sider, håndliste er sjældent brugt. Det er forståeligt at de tynde dimensioner, har betydet ringe holdbarhed, rust har hurtigt fået bugt med de tynde materialer, hvis de er blevet dårligt vedligeholdet med maling.

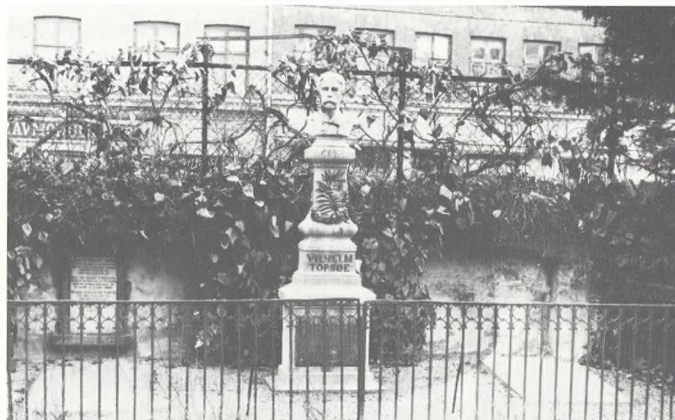
Kunstsmedarbejde, således som vi kender det fra Christian 4. tid, udført af Caspar Fincke (ca. 1584-1655) til Christian 4.s kapel i Roskilde Domkirke, gitterlågen og gelænderet på udsigtsplatformen på Rundetårn, er der ikke mange af. Det må der have været tidligere. På Vestre Kirkegård i København blev der i begyndelsen af 1950erne bygget en mur af sandstenskvadre (af gamle sandstensmindemærker (selvfølgelig) til lukning af Materialgården. Muren opførtes til omkring 1 m højde, men pillerne til godt 2 m. Imellem pillerne indsattes et sådant smedejernsgitterværk med meget fintformede blomster, stænglerne er flettet ind i hinanden, men stukket gennem huller ved krydsningerne. Den ellers meget erfarne gamle grovsmed, hvis læretid må have ligget omkring århundredeskiftet, sagde: »Det kan jeg ikke forklare, hvordan de smedninger er lavet«. Det anvendte gitter stammer fra Assistens Kirkegård. Det eneste bevarede virkeligt kunstsmedning er lavet i Rusland,



Russisk smedejernsgitter, skibet med gitret sank i Sortehavet, men blev hævet igen, og nåede så velbeholdent frem til katolsk afdeling på Assistens kirkegård. T.h. nærbillede af lågen.

fortæller rygterne, det er ikke bevist. Fakta er, at der i gravstedet er begravet en forstmand, der havde sit livsvirke i Rusland og døde der. Først efter godt 25 års ventetid blev han overført til gravstedet. Stolperne er udført som gitterværk bundet sammen af rankeværk med blade, og det samme er brugt i fagværket, i lågen smukt slyngende sig om et stort latinsk kors.

En opdeling i stilarter, således som det kunne gøres i støbejernsgruppen, fordi der er så mange arkitekturforbilleder, kan ikke så let gøres for smedejernsgitrene. Der er brugt arkitekturelementer som rund- og spidsbuer, friser med forskellige klassiske mønstre, men det har ikke været muligt at bruge til en inddeling. Derimod kunne der laves en inddeling efter de anvendte materialer, dette var nyttigt for bestemmelsen, men det er næppe rimeligt at ofre plads på den her. Derfor vil jeg gå frem i kronologisk orden, og ud fra de nævnte eksempler vise bredden i formerne. Dateringen kan gøres efter de skilte eller monogrammer med årstal, der ofte er indsat i lågen, en slags »dørskilt«. Et årstal i gitre skal dog tages med forbehold. Der er eksempel på et gitter med et sådant ind-



Smedejernsgitter fra 1827 men ca. 1882 udvidet til dobbelt bredde.



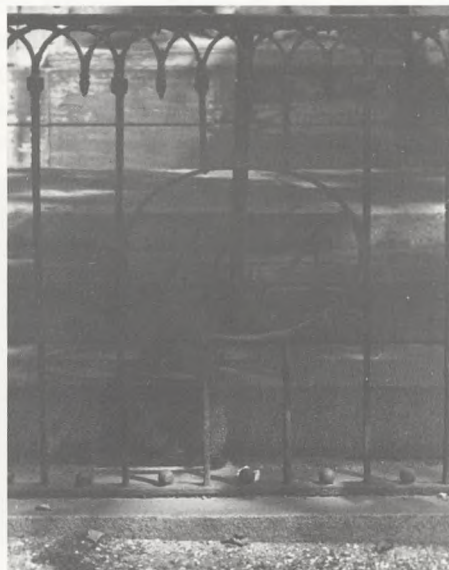
Smedejernsgitter, med støbejernssokkel mærket Ludvigsen og Herman, gravstedet genoprettet 1882.

smedet årstal: 1826, hvilket passer udmærket med den ældste begravelse; når man så ved, at gravstedet blev udvidet til det dobbelte i de første år af 1880'erne, må man indrømme, at dateringen er tvivlsom. Der kan dog være den sandhed, at lågen er genanvendt, og en dygtig smed har leveret en ny forside svarende til det oprindelige gitter. I nogle tilfælde har historisk, personalhistorisk og kunsthistorisk undersøgelse bragt data frem. Den ældste dato på mindesmærket suppleret af protokollens oplysninger, især når det bruges til sammenligning af andre nærtstående typer måtte bruges i de fleste tilfælde. Gamle billeder kan være en stor hjælp, når billedets alder kendes. Således viser en billedserie fra omkring 1910 mange gitre, som ikke eksisterer idag, ligesom der også er eksempel på, at der nu er et andet gitter, det må altså være opsat senere, og dermed daterer gruppen. Det kan dog ikke udelukkes, at der har fundet en del genbrug sted, nok mere eller mindre ved kirkegårdens medhjælp. Et gitter har årstal indsat: 1829, men gravstedet havde været i brug til anden side efter hjemfaldet i 1849. Da det blev ledigt igen, ønskede man det genoprettet, der blev opsat mindesmærke endda med bronzeportrætrelief med signering 1882. Gitret kan efter dets form og udførelse udmærket være fra 1829 eller tidligere, genanvendt forsynet med det »falske« årstal, men det røbes ved at være sat på en støbejernssokkel, det hører til århundredets sidste halvdel.

Som nævnt i indledningen er det ældste daterede gitter fra 1805, det ses af monogram med årstal 1805, indsat i lågens midte. Det er meget af et under, at dette gitter er bevaret til i dag. Det første fæste udløb i 1905, i 1917 blev gravstedet overdraget til en ny familie. Det synes, som om man har solgt brugsretten til



Smedejernsgitter fra 1805.



Smedejernsgitter fra 1807.

gravstedet inklusiv gitret for at bevare sidstnævnte. Dette er ikke et enestående eksempel, andre kan nævnes for både gitre og mindesmærker. Det beviser en tidligere interesse for at bevare gode ting for eftertiden, en interesse som det efterfølgende slægtled ikke har arvet.

Gitret er uden fagopdeling, udført af kvadratisk jern til hjørnestolper og stave med samme tykkelse $\frac{3}{4}$ ". Stavene er spaltet op foroven og bukket, og svejset sammen med næste stavs bukkede opspaltning og fortsætter op til midt over næste stav, hvor den mødes med spaltningen fra den næste stav igen og svejset sammen. Ved dette svejsested er der sket samling med den øverste ås og håndlisten. Dette motiv bliver »den krydsede bue«, således som den kendes fra gotiske bygningers krydsbuefrise, udført i let fremspringende mursten. Ved spaltningsteder er der en lille knop. Dette gitter kan gælde som type for en del gitre for de første 40 år af 1800-tallet, de fleste dog fra de første 20 år. De har stave opdelt foroven og svejset sammen til buer, enten mødes de med nabostavens eller som i dette tilfælde med den følgende med bueformen: rundbue (halvbue) eller spidsbue, enten som enkeltbuer: buefrise eller dobbeltbuer: krydsbuefrise.

En variant er fra samme tid 1807. Her er stavene også opdelt og udført som krydsbuer, men her sammen med en løs buerække, der ikke ender i stave, men med en knop. Knoppen kunne være fortsat i en stav, på den nederste ås er der i dens plade også fastgjort en knop.

Fra 1806 stammer et andet eksempel, her er det en meget enkelt type. Kvadratisk stangjern er brugt til stave i $\frac{3}{4}$ " tykkelse og fastgjort foroven og forenden til åse af $1\frac{1}{2}$ " fladjern. Øverst en halvrund håndliste. Billedet viser ikke den nederste ås, for terrænet er i tidens løb hævet ca. 15 cm, samt sandstenssoklen, der bærer gitret. Imellem stavene er der i den øvre ås indsat pynteleger, en slags dråbeformet knop, en ten. Dette ornament kan også være bragt på den nederste ås, det kan være trukket mere eller mindre langt, så det



Smedejernsgitter fra 1806, lavet af S. L. Smidt.

Smedejernsgitter fra ca. 1803 med diagonal stillede stave.



kan virke helt fallisk. Dette gitter er dateret efter kunsthistorisk undersøgelse af mag. art Karin Kryger. Det er lavet af kleinsmedemester S. L. Smidt, der er bevaret regning i boets papirer, attesteret af stenhuggermester Fischer den 7. juni 1806. Stenhuggermester Fischer har udført mindesmærkerne på gravstedet.

Denne type findes der flere af, der er et med årstallet 1808 i lågets monogram, her er der mellem de lodrette stave indsat en nedadbøjet bue af fladjern med ten på det laveste punkt.

En ret simpel variation består blot i, at de kvadratiske stave er drejet 90°, således at et hjørne peger fremad mod beskueren.

Fra århundredets sidste del (1897) er der en variant af denne type, hvor der er indsat en ekstra ås tæt ved den øverste, derved er der gjort plads til en frise lige under håndlisten. Frisen består af en række sammensvejsede kredse krydsende hinanden, som en slags dukatornamment. I andre tilfælde er det den »løbende hund«, den mæander af liggende S-form, lignende brydende bølger;

Smedejernsgitter fra 1808, terrænet er i tidens løb hævet 20 cm.





Smedejernsgitter fra 1897.



Smedejernsgitter fra omkr. 1912.

den rigtige skarptkantede mænder også kaldet a la grecque; eller blot en bølgelinie.



Smedejernsgitter fra 1806.

Er der ikke lavet håndliste, men stavene ført op over øverste ås, må der laves afslutning på stavene, det vil sige, der er sjældent lavet en afhugning af jernet, det er næsten altid smedet ud til en forsiring. Her kan bruges eksempler fra 1806 og 1807. Her er stavene udsmykket med en pilform, ganske vist er sidefligene smedet en lille smule opad, så de nærmer sig den franske liljes form.

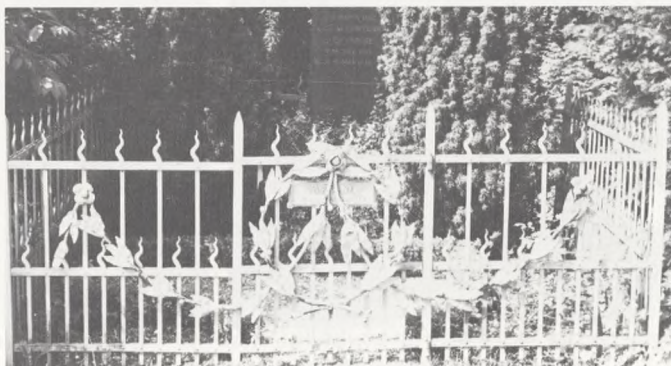
Stavene er udført i $\frac{3}{4}$ " kvadratisk stangjern, åsene i omtrent 2" fladjern og stillet på kant og dobbelte, således at stavene er klemt inde mellem de to bånd, gennemboret og nittet sammen. Dette er i modsætning til de tidligere behandlede, hvor åsene ligger vandret, er gennemboret og stavene nittet til åsen. Det ene gravsted har været i uafbrudt eje fra 1806, mens det andet fra 1807, har en historie parallelt til vort første eksempel. Gravstedsfæstet udløb i 1885, og i 1892 blev et nyt indgået, hvori må formodes, gitteret er indgået. Epitafiet fra den første bortfæstelse blev bevaret ved flytning til en plads, der blev ledig ved gennembrud af muren til kirkegårdens nyere del.

Udsmedningen af stavenes ender til en forsiring, er ofte benyttet med forskellige figurer f.eks. »en flamme«, en frem og tilbagebukning og samtidig tilspidsning. Et meget kuriøst eksempel er meget fladtrykte kugler, der er sat såvel på spidsen som nede på midten mellem åsene, og så endda guldbronce-rede.

Smedejernsgitter fra 1899.

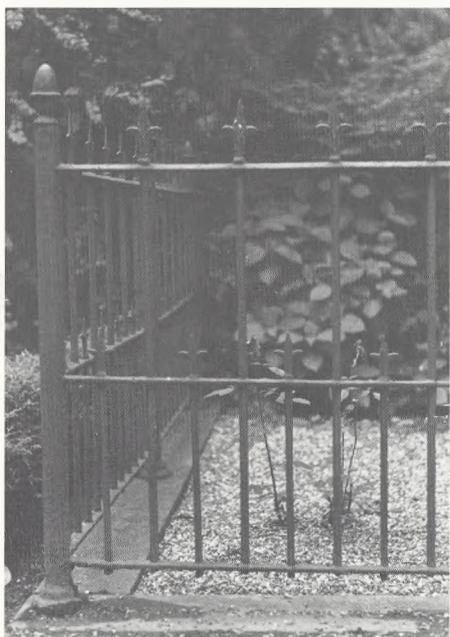


Smedejernsgitter fra omkring 1907.



Med disse eksempler på de ældre smedjernsgitre, der er blevet udført med efterligninger til op i 1920'erne, og udgør et antal omkring hundrede, går vi over til den yngre type.

I det 19. århundredes sidste fjerdedel gik man over til at anvende opdeling i fag, man kan tænke sig inspireret af støbejernsgitret. Til stolper anvendtes jernrør eller kvadratisk stangjern næsten lige så kraftigt som jernrørene, der for det meste er 2-2½" rør. Gravstedets sider opdelt i 3 fag, altså 4 stolper, når hjørnestolper tælles med. Gravstedets bredde, antallet af gravpladser, afgør så antallet af fag på for og bagside. Det kvadratiske gravsted med to gravpladser, blev naturligt også delt op i tre fag på forsiden, således at de to midterstolper danner befæstelse for indgangen. Det ser ud til, at der har været to produktioner jævnsides med enten jernrørsstolper eller firkantede stangjernsstolper, de samme mønstre i gitterværket kan i hvert fald findes med begge stolpetyper. Det kan måske forklares med, at der er en kvalitetsforskel i de to typer. De firkantede stolper kan være rette, lige, eller de kan være forsynet med snoning, i hvert fald på en del af stolpen. De har ofte en fod formet ved smedning, hvilket giver et større flade mod befæstelsen på soklen, enten den nu er træ, jern eller sten. Ligeledes er afslutningen i toppen smedet i en eller anden prismeform eller fliget ud til en slags blomst. Jernrørsstolpen afsluttes nedadtil af en flange, for det meste af støbejern og



Rørstolpetype med rundjernstave, fra ca. 1889.



Rørstolpetype med rundjernstave og -spiraler, ca. 1897.

udformet med profiler, og opadtil er røret afproppet med en støbejernsprop udformet som løgspir, kogle, blomst osv., men sjældent som kors, hvad kunne ventes. Også de firkantede kan være med støbejernsafslutning, men her drejer det sig om en særlig type, hvor stolperne er en del af faget, stødt sammen og sammenholdt i toppen af »proppen«.

Stolperne forbindes i med mindste af to åse, udført i fladjern, vinkeljern eller en slags u-jern med lave sider, så det nærmest kan betegnes som en forsiring. Fladjernsåsene kan ligge med den brede side vandret og så stavene stukket igennem ved fastgørelsen, eller de kan være dobbelte med stavene imellem, som tidligere omtalt under den ældre type. Vinkeljernsåsen er helt speciel, idet stavene her er stukket igennem den ene halvdel, der ligger vandret, og kan være nittet til staven (i hvert fald enkelte af dem for stabilitetens skyld). Til stavværket er brugt enten rektangulært jern eller rundjern. Det rektangulære jern kan være kvadratisk og anvendes som i »gamle dage« til lige stave, mens det rektangulære ofte anvendes med mange slyngninger, snoninger og i enden udsmedet. Rundjernet anvendes både som lige og snoet i bugter og spiraler, meget ofte er de lavet u-formet, således at de opad til danner en bue og er stukket gennem åsene og fastgjort til den nederste ved nitning eller svejsning. Hvor der ikke er afsluttet med bue foroven, har man både anvendt udsmedning til en forsiring eller påsat støbejernsfigur som kugle, fransk lilje,



Rørstolpetype med vinkeljernsås foroven, fra 1907, lavet af Petersen og Brill, Gothersgade 14.



Rørstolpetype med 2 vinkeljernsåse, fra 1907, lavet af Petersen og Brill, Nørrevold 78.

ten. Blanding af stave af rundjern og rektangulært jern er ikke ualmindeligt. Stavenes længde kan også være meget forskellig, mange har således forneden korte stave indsat i den nederste trediedel, rimeligvis et værn mod indblæsende løv. I et fag kan alle stave eller nogle af dem være bukket i buer og spiraler, og hvor de mødes er der slået et sammensmedet rundjernsbånd omkring, de frie ender kan være smedet som en fjeder, formet som kogle, fantasien har ikke manglet. I nogle tilfælde hvor stave krydses har man benyttet et støbejernsroset til at skjule svejsningen.

Ellers er forsiringerne gjort med simple midler, kun i et tilfælde har man svunget sig op til det helt store »pop«, en løvranke af laurbærgrene med frugter strækker sig hen over det meste af facaden.

Den meget store bredde, hvor kun meget få er ens gør, at jeg vil lade billedtekster vise denne variation. Kun en enkelt type med variation, der stammer fra 1900-1915, findes endnu i så mange eksemplarer, at der kan siges at have foreligget serieproduktion. Det er udført af firkantet stangjern, med udsmedet fod og en pyramideafslutning foroven. Åsene er af et lavsidedt ujern, det kan måske være ment som en forsiring. Stavene er af kvadratisk jern, snoet på midten og ender med en udsmedet kugle, hver anden stav er endvidere påsvejet en spiral på hver side. Stavene er også forbundet med en bueformet forsiring, der i den ene ende er udsmedet til en spiral og ved berøringspunktet med staven omslut-



Firkantstolpetype fra omkring 1908, serieproduktion.



Firkantstolpetype fra omkring 1908, serieproduktion.

Firkantstolpetype fra 1907, mindesmærket tegnet af Hans Petersen til politibetjent Oskar Gemsøe, der blev skudt i tjenesten.



tet af en vulstformet ring. Stavene er nittet til de dobbelte åse sammen med en blikroset. Dette gitter findes i hvert fald i to typer med en forskel i højde, den høje type har spidse buer og den lave runde buer. De findes tilsammen i omkring 15 eksemplarer.



Firkantstolpetype, men lavet som ramme, således at stolpen dannes ved sammennitning og »prop« på toppen. Arkitekten Christian Hansen døde 1867.

I typen med rørstolper findes der også en serie på omkring ti eksemplarer. Her består et fag af 9 stave, den midterste er lige og krones af en støbejernstop, med flere forskellige former, kugle, fransk lilje, de otte andre er udsmedet til en spiral, den ene halvdel til højre og den anden halvdel til venstre, således at den midterste bliver symmetriakse. Der er tre åse af vinkeljern, imellem de to nederste er der indsat korte stave, også disse krones af støbejernsfigur, som den midterste lange. Denne serie stammer fra 1900-1910, et af gitrene har fabrikantskilt: Petersen og Brill, Nørrevold 78.

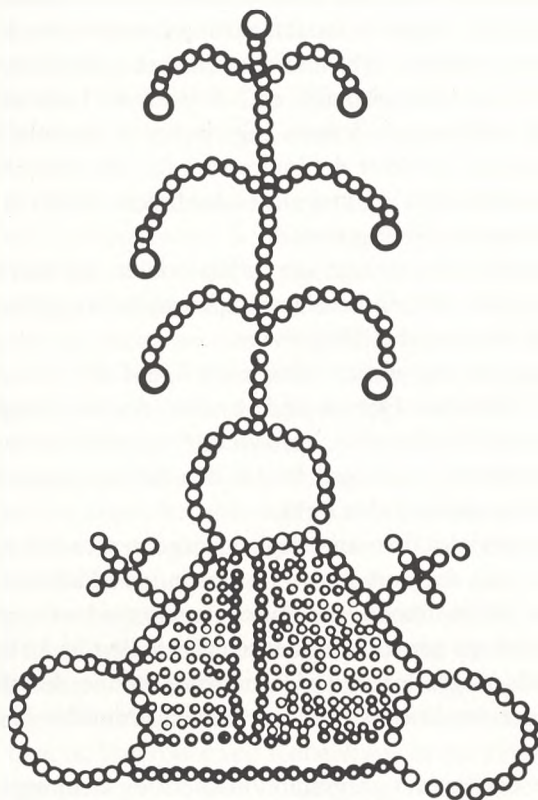
Mens et ikke ringe antal støbejernsgitre er forsynet med fabrikantskilt, er der kun fundet fire skilte på smedjernsgitrene. Det kan jo skyldes, at skiltet har siddet mindre godt beskyttet mod mekanisk overlast end på støbejernsgitrene, men jeg tror snarere, at fremstillingen af de fleste gitre har fundet sted i små smedeværksteder, som ikke har ofret udgiften til en »reklame«, hvad skiltet jo også har været. Ingen af de tre navne, der er fundet, idet samme navn forekommer to gange, eksisterer mere som firma. Den ovenfor nævnte Petersen og Brill, har i det ene tilfælde adressen Nørrevold 78, i det andet Gothersgade 14, men begge gravsteder er taget i brug i 1907. Nørrevoldgade 78 eksisterer ikke mere, det er Købmandsskolens grund, mens der stadig ifølge vejviseren ser ud til at være værksteder i gården til Gothersgade 14.

Det andet firmanavn er L. Hansen, Frederiksbergalle 49, her synes ikke at være virksomheder mere, gravstedet er fra 1902.

Tredie firma er F. W. Doberg & Søn, Kjøbenhavn, dette skilt sidder på et gitter, hvor gravstedet købtes i 1858. Den gamle stavemåde Kjøbenhavn sandsynliggør, at alderen er rigtig. Gitteret er et fint smedearbejde, som kun findes i det ene eksemplar.

Trods den ringe viden vi har om disse produkter fra et gammelt håndværk, er det dog en glæde at beundre detaljer såvel som helheden i disse arbejder. Jeg håber, man fremover vil se med mildere øjne på dette »døde materiale«, de repræsenterer i hvert fald en epoke i dansk kirkegårdskultur.

VORE KIRKEGÅRDE



ÅRSSKRIFT 1984

FORENINGEN FOR KIRKEGÅRDSKULTUR

Mindesmærker på danske kirkegårde og Bornholms stenhuggeri

Af Axel Andersen.

Når en jordplet har en markering med et eller andet, en stok, et bræt, en sten eller anden genstand, adskiller pletten sig ganske fra omgivelserne. Stedet kan findes igen ved nyt besøg. Således også på kirkegården, hvor det gravsted, der er markeret af et mindesmærke viser, at her mindes én eller anden. Er der inskription på mindesmærket, bliver én bestemt person mindet her. Er det den halvanonyme inskription: »Mor«, »Far«, »Frits« eller et andet fornavn, interesserer det kun den snævreste bekendtskabs- og familiekreds. Derimod, hvis der gives flere oplysninger, efternavne, fødsels- og dødsdata, fødsels- og dødssted og eventuel beskæftigelse, så bliver det interessant for den almindelige kirkegårdsbesøgende, for almenheden. Vi kan altså konkludere, at det er mindesmærket, der gør begravelsesstedet til et gravsted.

Mindesmærker udføres i så at sige alle de materialer, der kan bearbejdes, træ, sten, metal og keramik. Materialevalget er naturligvis sket efter anskaffelsesmulighed og dernæst efter bearbejdningsevner.

Sten- og billedhuggere har virket i Danmark lige siden vore romanske kirker blev bygget i 11-1200-tallet. Det ses af de kvadre, der blev brugt som byggesten og de ofte gådefulde billedkvadre, ligesom dør- og vinduesoverligger, dørindramninger og døbefonte. men også fra før den tid kendes stenhuggervirksomhed, runestenene fra vikingetiden f.eks.

De tilgængelige materialer lå rundt om på og i jorden som løse sten, ført hertil af istidens gletchere. Ses der bort fra de få steder, hvor kalksten kommer frem i dagen, er det kun på Bornholm, der findes rigeligt med sten og endda som fast klippe. Denne er blevet udnyttet, og det præger de danske kirkegårde.

Direktør J. Eskildsen, De forenede Granitbrud, Rønne, fortalte om det bornholmske stenhuggeri i et foredrag ved foreningens årsmøde i 1984 i Rønne. Herfra skal refereres.

Mine forgængere har skrevet på granitindustriens og stenhuggeriets historie på Bornholm, den er ikke blevet publiceret og bliver det formentlig heller aldrig. De har ikke blot fortalt om deres egen tid, men også om hvad der gik forud.

Når vi ser bort fra de mange runesten, f.eks. i Åkirke fra 1200-tallet, så skal vi frem til 1650, da Esper Larsen fødtes i Klemensker. Han blev som ung mand udskrevet til militærtjeneste i den svenske hær, og blev installeret i kvarter i Pommern hos en mand, »der huggede saa konstigt i træ og sten«. Det interesserede den unge mand og han lærte sig kunsten. Han blev hjemsendt og bosatte sig i Rønne, hvor han blev gift i 1666. Han lavede en lang række skønne ligsten af sandsten. Han må være den første sten- og billedhugger på Bornholm, der haves underretning om.

I 1744 gik to arbejdere i omegnen af Neksø for at finde sandsten, der kunne bruges. Det var svært at finde brugbar sten til forarbejdning; men de fandt noget på det areal, hvor Frederiks stenbrud senere blev anlagt. Nogle år senere vendte Peter Mogensen hjem fra udlandet, hvor også han havde lært at hugge sten. Han skal endda have udført billedhuggerarbejder rundt om i Europa. Han fik at vide, at der fandtes sten ved Neksø, og han bosatte sig her. Han fortalte det videre til de Thurah (Laurids (Lauritz) Lauridsen Thurah, adlet som de Thurah (4/3 1706-5/9 1759), overkonduktør 1735, hofbygmester 1733, generalmajor 1753, generalbygmester 1754), som på dette tidspunkt søgte efter materialer til de kongelige byggeføretagender. Han fik for kongens regning grundlagt det første virkelige stenbrud, »ordentlige stenbrud«, som det hed, det blev kaldt Frederiks stenbrud efter Frederik V. Det ligger der endnu, men fyldt med vand. Det ejes nu af De forenede granitbrud, men der tages ikke sandsten på dette sted mere.

Det blev altså i Frederiks stenbrud, den egentlige stenbrudsdrift begyndte, og der blev taget sten i en lang række år, man kom længere og længere ned, kom under Østersøens niveau, så der måtte bygges nogle primitive dæmninger. Ved stenbruddet blev bygget Stenbrudsgården, hvor der var bolig for inspektøren, stenhuggermesteren og smedemesteren. I 1862 solgte staten bruddet til privat virksomhed, men i 1872 blev stenbruddet oversvømmet under en voldsom storm, hvor også flere skibe blev kastet op på klipperne. Først i 1922 kom bruddet i gang igen, da det forenede Granitbrud overtog det. Der blev bygget en 350 m lang betondæmning, som kunne holde Østersøens vand ude, for at kunne tørlægge bruddet; men nu tages der, som sagt, ikke sten mere her.

Granitbrydningen kom først i gang meget senere. I 1814 blev P. F. Hoffmann kommandant for Bornholm, en initiativrig mand, der gik i gang med at sætte skik på de bornholmske byers gader og landeveje. Hertil skulle han bruge granit. Han købte i 1819 nogle løkker af Rønne kommune og startede et stenhuggeri i Rønne. Som læremestre indkaldte han svenske stenhuggere. Det var løse sten i løkkerne, man brugte til at begynde med. Hoffmann leverede også sten til regeringens byggeri, bl.a. til Trekroner ved København havns indløb. Morsomt nok befinder vi os netop på det sted, hvor det første granitarbejde blev opsat. Missionshotellet er den tidligere kommandantbolig, og trappen blev lavet som noget af det første arbejde fra Hoffmanns brud.

1820 begyndte en ukendt mand en stenvirksomhed ved Klippegård, det der hedder Stenløkken, det var det første brud, vi besøgte i formiddags. Der har der altså været brudt sten i 165 år. Dette brud overtog Hoffmann i 1821.

1824 begyndte købmand Jens Hansen en stenvirksomhed i Stubbeløkken, det er det dybe hul, hvor vi sluttede i eftermiddags, drevet af Superfos. 1825 overtog Jens Hansen også Hoffmanns virksomheder, og dermed blev grunden lagt til De forenede Granitbrud, der hurtigt blev en ret betydelig virksomhed med over 100 mand ansat. Der blev leveret sten til Christiansborg slotsgård og andre bygnin-

ger i København, til fæstningsværkerne i Rendsborg, og til eksport blev det også, bl.a. til Rostock, Lübeck og Wismar. Han begyndte også at lave gravmonumenter i granit, i skarp konkurrence med sandstensmonumenterne, som er langt lettere at behandle.

Der opstod mange konkurrerende virksomheder, Jens Hansen søgte at holde på sine rettigheder. Det var jo let nok at klare sig, når man brugte løstliggende sten; men når man, som han, for at holde kvaliteten måtte bryde den faste klippe og beskæftigede faglærte folk, argumenterede han i et andragende om beskyttelse, som han ikke fik, trods kommandantens anbefaling.

I 1884 åbnedes bruddet i Moseløkken af Hammeren, hvor der nu også er et stenhuggermuseum.

En tysker, grosserer Martens, startede et stenbrud ved Hammeren, det senere Hammerværk. Det blev overtaget af hans svoger von Olendorff og blev omdannet til et aktieselskab. I 1898 havde det 999 arbejdere; men i 1902 udbrød en 6 måneder lang strejke, efter hvilken bruddet faktisk aldrig rigtigt kom i gang igen.

Omkring 1880 begyndte De forenede granitbrud for alvor at forarbejde gravmonumenter i granit, for hvilken man fik medalje på den store Nordiske udstilling i København 1888; men man fortsatte med at levere sten til bygningsarbejder over hele Danmark, rækken af de bygninger, der kan nævnes, er lang, f.eks. Statens Museum for Kunst, Nationalbankens filial i Århus (Neksøsandsten), Christiansborg, både det ældre og yngre, Københavns Rådhus, Københavns Hovedbanegård, Nationalmuseets kolonnade, Glyptoteket og mange posthuse landet over. Ligeledes står der mange skulpturer og skulptursokler rundt omkring. Det, de fleste ser af bornholmske produkter, er kantsten. Det blev længe påstået, at bornholmsk granit ikke kunne bruges til kløvede kantsten; men det blev påbegyndt i 1930'erne, og er blevet en stor artikel foruden brosten og chaussesten. De blev produceret i mange små virksomheder, de fleste uden egen salgsorganisation, men solgt gennem større virksomheder. En tid havde man også et brostenskonto, der handlede med disse produkter til både ind- og udland.

Den bornholmske stenindustri er nu stærkt mekaniseret. Maskinernes larm har afløst boresangen. Efter en nedtur i årene efter 2. verdenskrig på grund af konkurrence fra lavtlønsområder som Portugal og statshandelslande, har industrien nu stabiliseret sig. Der er tre virksomheder tilbage, Superfos, der laver skærver; Hasle-Granit med speciale i kystsikring, samt De forenede Granitbrud, som særligt arbejder med bygningsarbejder og halvfabrikata til danske stenhuggere. Den nye byggeskik med facadebeklædning, har skabt et marked, hvortil D.f.G. har leveret til bygninger i ind- og udland.

Der er ikke tvivl om en fremtid for Bornholms stenindustri; men der skal fortsættes med investering i moderne maskiner. Forhåbentlig vil arkitekter og byggherrer fortsætte med anvendelse af naturstensmaterialer til byggeri.

Direktør J. Eskildsen sluttede med et lille hjertesuk, at også kirkegårdene ville

vælge bornholmsk granit, når de skal vælge materiale til nye kirkegårdsafdelinger og mindesmærker, og ikke obligatorisk svensk, idet han fandt, at bornholmsk granit er en helt uadskillelig del af kirkegårdskultur.

Ja, bornholmsk stenindustri er en uadskillelig del af de danske kirkegårde.

Efter mødet talte forfatteren med direktør J. Eskildsen. Jeg fortalte ham, at der i Nationalmuseets bibliotek findes et gammelt katalog fra De forenede Granitbrud, hvori mange af de gravmindetyper, som findes på kirkegårdene, kan findes. Det interesserede direktøren, som ville undersøge, hvad man havde bevareret af kataloger. To dage efter kom med posten en pakke indeholdende kataloger fra ca. 1890, ca. 1914, 1915, ca. 1920 og brochurer fra ca. 1938 og 1943. De er meget spændende og ikke uden interesse for de, der beskæftiger sig med gamle mindesmærker, eller måske vil komme til det.

De ikke daterede tryksager er dateret efter illustrationer, der viser opstillede mindesmærker med beskriftning, de kan være udgivet samme år eller kort efter den yngste. Katalogerne 1890, 1914, 1915 og 1920 er med nummererede mindesmærker, tydeligt nok har de været udsendt til stenhuggerier, til brug for bestilling af halvfærdige sten til beskriftning. Foruden de nummererede sten er der også billeder visende opstillede på gravsteder på kirkegårde forskellige steder i landet, der er også enkelte kunstnere repræsenteret.

Det var et ikke ringe udvalg, der blev udbudt. En optælling gav følgende resultat: I 1890 var der 78 numre fordelt på 25 typer, idet de fleste typer blev lavet med forskellige mål. 16 af typerne med 57 numre fortsætter i 1914, og 16 typer med 56 numre i 1915. I 1920 er der 13 typer med 55 numre tilbage. Ingen af disse er med i 1937 og 1943, men det skyldes nok, at disse to tryksager kun viser nyheder.

I 1914 er typetallet 52 fordelt på 116 numre, hvoraf 36 typer med 59 numre er nye. 36 typer og numre er med i 1915 og 30 typer med 49 numre er tilbage i 1920. 1915, der ikke er et egentligt katalog, er relativt det mest omfangsrige, der er adskillige typer, kun vist dette ene år. Der er 74 typer, heraf 35 nye, med 127 numre. 5 af de nye typer er med i 1920.

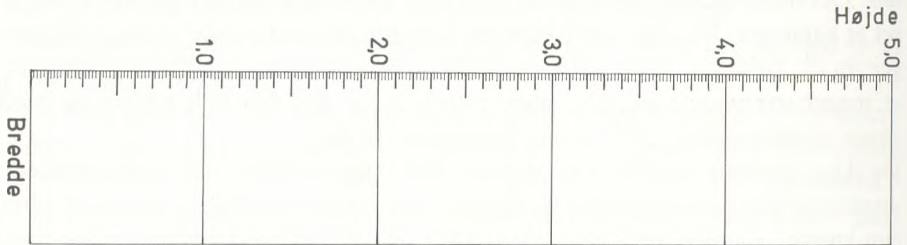
Det sidste katalog fra 1920 er på 102 typer med 224 numre, heraf 54 nye typer og 110 numre. Heriblandt er to serier kunstneriske mindsten, hvis numre har foransatte bogstaver, som man kan gætte på står for kunstnere, der var ansat af eller samarbejdede med granitindustrien. Bogstaverne er S.P. og M.

Til beskrivelsen af mindesmærkerne har jeg anvendt det værktøj, som jeg har udviklet til brug for mindesmærkeregistring. Artiklen slutes med dette system, idet jeg føler, der kan være brug for en sådan systematisering til brug for beskrivelsesarbejde og i det hele taget af navne på mindesmærker.

Jeg har begrænset arbejdet med det bornholmske materiale til at omfatte katalogerne indtil 1920, idet jeg håber at få mere materiale frem til behandling af de yngre.

Beskrivelse af De forenede Granitbruds mindesmærker:

Materialet er delt op i typer og disse i alfabetisk orden. Det er ikke ganske logisk, men kan lette muligheden for at slå tilbage. Efter fig. og nr. følger i klamme det katalog, i hvilket det/de er fundet, vist ved årstallet. Herefter følger type og beskrivelse, – højde, forkortet H: og i klamme indeks, forkortet I:, der fås ved at dividere højden med bredden og opgives som 1:x,xx. Højden og bredden er målt på illustrationerne, derfor mangler I., når tegningen er i perspektiv. På hosstående figur vises indekstallets brug. Ved at tage indekstallets sidste del efter : og afmaske den ovenfor liggende del af skalaen, får man et indtryk af mindesmærkets proportioner. Målene er taget med største højde og bredde, altså også sokkel med til højden, og oftest er soklen også den bredeste del. Soklen kan jo ganske vist være sat højere eller dybere i jorden. – Der fortsættes derefter med overfladebehandlingen, forkortet Ov: og afsluttes med udsmykning, ornamenter, forkortet Or:



Indeksskala. Viser forholdet bredde til højde.

Bauta:

Der findes 8 serier, der kan sættes under betegnelsen b., således gøres det også i katalogerne, men nogle af dem kaldes »rødsaller«, formentlig efter materialet.

Fig. 1, nr. 86 (1914, 1915, 1920), en besskriftet vises fra 1905. Er lige efter beskrivelsen en ringe tilrettet sten. 4 størrelser 220, 188, 157, 125 cm. (1:2,83). Ov: ru, Or: ringkors med tovbortsring, indhugget relief.

Fig. 2, nr. 117 (1914, 1915, 1920). B. i 2 størrelser 150, 125 cm (1:2,18). Ov: ru, forside middelfint riffelh. Or: græsk k. med en kvadrat om korsskæring i dyb reliefmedaljon.

Fig. 3, nr. 118 (1915). En b. med beskriftning fra 1913. Ingen mål, I: 1:2,38. Ov: ru. Or: indhugget latinsk kors.

Fig. 4, nr. 152 (1920): B. med oval skriftflade forhøjet og muligvis sleben. 4 størrelser: 225, 200, 175, 150 cm (1:2,44). Ov: stokh., Or: intet.

Fig. 5 nr. 206 (1920). B. i 2 størrelser: 150, 125 cm (1:2,24). Ov: ru med finh. skriftflade. Or: bølgende S-spiraler udgår fra venstre hjørne langs underside og venstre side.

Fig. 6, nr. 208 (1920). B. i 2 størrelser 165, 155 cm (1:2,30). Ov: finh. Or: Hautrelief brudt eg.

Fig. 7, nr. S.P. 18 (1920). B. med noget bearbejdede sider, forhøjet skriftflade med knækket, svejftet form.: H: 100 cm (1:0,88). Ov: stokh., skriftflade muligvis sleben. Or: bladfrise i lavr. fra skriftflade og ud om sider.

Fig. 8. Uden nr. side 42-43 (1920). B. benævnt rødsaller, 9 eks. vist, heraf 7 tydeligt tilstræbt omvendt forjyngede. H: ikke opgivet. I: mellem 1:2,78 og 1:2,40. Ov: ru. Or: rel. med latinsk el. græsk k. omgivet af bladkrans, et af dem dog med indh. latinsk k. og rel. af feston ophængt på rosetter og nedhængende kvaste.

Bog:

Fig. 9, nr. 74 (1890). Bog. Mål ikke opgivet. I: 1:0,81. Ov: ikke opgivet, formodentlig pole-ret. Or: ingen.

Brudt søjle:

Under betegnelse afbrudt søjle findes 6 typer med 7 numre.

Fig. 10, nr. 38 (1890, 1914, 1915, 1920), 39 (1890). Br. sø. med glat skaft, base af hulkel og vulst, postament med fals og fas på overkant. H: 170, 196 cm (1:3,38). Ov.: fuldpo-leret. Or: ingen.

Fig. 11, nr. 40 (1890). Br. sø med glat skaft, base, attisk, to vulste mellem hulkel, postament med fals og fas. H: ikke opgivet. I: 1:3,17. Or: formodentlig fuldpo-leret. Or: ingen.

Fig. 12, nr. 41 (1890). Br. sø. med glat skaft, attisk base som fig. 11, postament todelt, øverste som fig. 11, nederste med fas-karnis-fas. H: ikke opgivet. I: 1:3,17. Ov: formodentlig fuldpo-leret. Or: ingen.

Bauta:



Fig. 1.



Fig. 2.

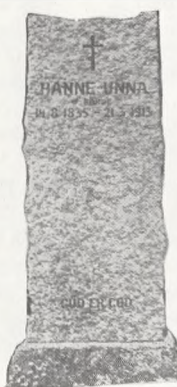


Fig. 3.



Fig. 4.



Fig. 5.

Bog:



Fig. 6.

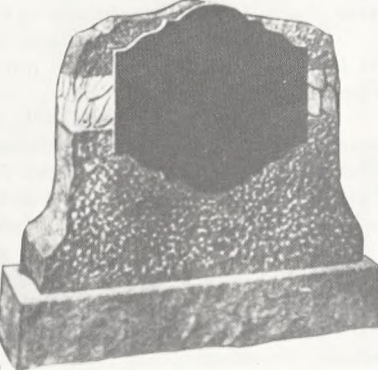


Fig. 7.



Fig. 8.



Fig. 9.

Brudt søjle:



Fig. 10a.



Fig. 10b.



Fig. 11.



Fig. 12.



Fig. 13.

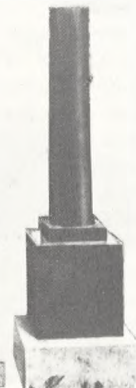


Fig. 14.

Fig. 13, nr. 43 (1890). Br. sø. Skaft glat, base atisk med to false indskudt mellem vulstene og hulkel, todelt postament, det øverste med fals og gesims, det nederste med hulkel mellem to vulste og fas. H: ikke opgivet. I: 1:4, 29.

Fig. 14, nr. 141 (1914, 1915, 1920). Br. sø. Skaft glat, kvadratisk base, postament retkantet. H: 164 cm (1:3,20).

Brudt træ:

Der er 5 typer med 9 numre. Kirkegårdsinspektør Kofoed, Rønne fortalte om disse træer, at de afbrudte grene skulle angive antal børn, der var døde før forældrene. Det forudsætter individuel hugning, bestillingsarbejde.

Fig. 15, nr. 42 (1890). Br. t. H: ikke opgivet, I: 1:3,64. Stammen med 6 brudte grene og rektangulært skriftfelt.

Fig. 16, nr. 44 (1890). Br. t. H: ikke opgivet, I: 1:3,00. Stammen med 7 brudte grene eller grenar og brudte tveger foroven, skriftfelt rektangulært med afrundede hjørner.

Fig. 17, nr. 45 (1890). Br. t. H: ikke opgivet, I: 1:3,80. Stammen med 5 brudte grene eller grenar, skriftfelt rektangulært.

Fig. 18, nr. 123 (1914, 1920). Br. t. i 3 størrelser. H: 220, 188, 157 cm (1:3,85). Stammen med 2 brudte grene og afsluttes af brudte tveger. Skriftfelt irregulært, som skrællet ud af barken, finthugget.

Fig. 19, nr. 124 (1914, 1915, 1920). Br. t. 3 størrelser. H: 220, 188, 157. I: (1:3, 40). Stammen med 2 brudte grene og afsluttet med 2 brudte tveger. Skriftfelt rektangulært med runde hjørner, ophøjet, poleret.

Cippus:

Der er 11 cippi.

Fig. 20, nr. 81 (1914, 1915, 1920). C. med spids afslutning. H: 125 (1:2,13). Ov: spidset med middelfint riffelh. forside. Or: en not føres rundt langs yderkant og forned i knækkede slyng; indh. latinsk kors.

Fig. 21, nr. 83 (1914, 1915, 1920). C. med hovedagtig afslutning med segmenttop og stumpe akroter. H: 158 (1:4,33), 145 cm. Ov: spidset, forside middelfint riffelh. Or: på hoved stiliseret solopgang, på korpus foroven og forned not med knækket afslutning.

Fig. 22, nr. 102 (1915). C. med hoved afsluttet af næsten halvrand top og lave akroter. H: ikke opgivet, I: 1:2,25. Ov: finh. Or: i hoved bånd, der danner trepas, hvori er Kristi mono-

gram, og båndenes ender trækkes lidt ned ad siden på korpus.

Fig. 23, nr. 112 (1915). C. med lige afslutning af hoved, men høje akroter. H: ikke opgivet, I: 1:2,65. Ov: finh. Or: højt relief latinsk kors og bred not føres ud om sider af korpus.

Fig. 24, nr. 147 (1920). C. med segmentformet afsluttet hoved og på postament. H: 115 cm (1:1,34). Ov: finh., forside med pol. skriftfelt. Or: FRED mellem to volutter ihug.

Fig. 25, nr. 149 (1920). C. med sider, der foroven har udsvajning. H: 175 cm (1:2,26). Ov: afspidset, skriftflade oval, poleret. Or: ingen.

Fig. 26, nr. 160 (1920). C. med segmentformet hovedafslutning. H: 140, 125 cm (1:2,45). Ov: afspidset, forside poleret. Or: sandblæst, lyre og 2 rosetter omgivet af snirklede bånd, der står poleret på mat bund, på skrånket løbende hund.

Fig. 27, nr. 161 (1920). C. med svejftet hovedafslutning og korpus har 2 tæer. H: 132 cm (1:1,93). Ov: afspidset, og finhug. sider og hævet skriftfelt. Or: foruden lav vulst endende i snirkel langs hovedets øvre kontur et højrel. Georgskors.

Fig. 28, nr. 162 (1920). C. med svejftet hoved og tæer på korpus, sokkel med karnis på overkant. H: 128 cm (1:1,90). Ov: afspidset, sider og forside finh., hævet skriftfelt af oval form. Or: højrel. tangornament på hoved og FRED.

Fig. 29, nr. 163 (1920). C. med svejftet hovedafslutning, sokkel med afrundet overkant. H: 142 cm (1:2,14). Ov: afspidset, finh. sider og forside, hævet ægformet skriftfelt. Or: højrel. bånd endende i volut følgende hovedets overkant, i tympanon mantuakors med lidt forlænget nedre arm.

Fig. 30, uden nr. (1915 forside, 1920 side 2 som vignet). D. med svejftet hoved, på korpus hjørnelisener og en forkrøbet arkitrav opadtil. H. og beskrivelse mangler. I: 1:0,97. Or: højrel. bladkrans med flagrende bånd, på korpus 4 rosetter i hjørner og på midten nedadvendt fakkel.

Kamin:

2 typer.

Fig. 31, nr. 140 (1914, 1915, 1920). Kam. med halvsøjler. Overligger tagformet, vanger rektangulære med påsatte halvsøjler med kvadratisk kapitæl og base, skaft glat; postament forkrøbet; rektangulær inskriptionstavle tilbagetrukket. H: 200 (1:1,44). Ov: riffelhug, halvsøjler og inskriptionstavle polerede. Or: lavrel. græsk kors i medaljon i gavltrekanter.

Brudt træ:

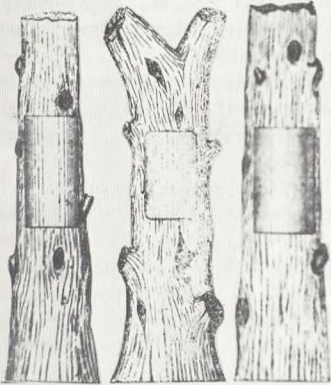


Fig. 15. Fig. 16. Fig. 17.

Cippus:

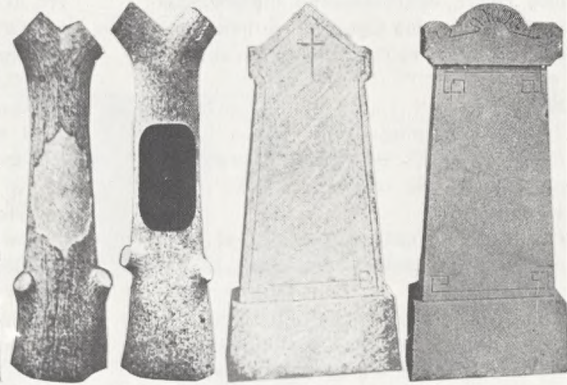


Fig. 18. Fig. 19. Fig. 20. Fig. 21.



Fig. 22.



Fig. 23.



Fig. 24.



Fig. 25.

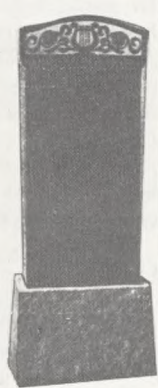


Fig. 26.

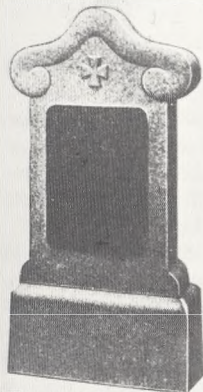


Fig. 27.

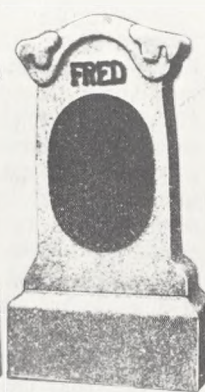


Fig. 28.

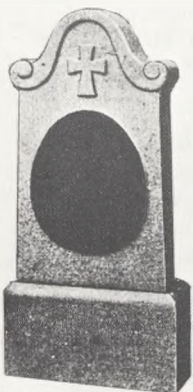


Fig. 29.



Fig. 30

Fig. 32, nr. 148 (1920). Kam. med tagformet overligger, vanger rektangulære, postament med hulkel, inskriptionstavle tilbagetrukket. H: 140 cm (1:1,11). Ov: finh. inskriptionstavle poleret. Or: lavrel. mantuakors i medaljon.

Kors:

Tilbydes i 5 typer og et keltisk kors.

Fig. 33, nr. 34, 35, 36 (1890). K. af latinsk type på plint. H: ikke opgivet. I: 1:2,33, 1:2,51, 1:2,50.

Fig. 34, nr. 37 (1890). Keltisk k. K. af latinsk form med ring mellem korsarmene. H: ikke opgivet. I: 1:3,76.

Fig. 35, nr. 125 (1915, 1920). Et billede viser den fra 1912. K. af latinsk form, men arme er lidt bredere ved enden og monolit, dvs. kors og postament i et stykke, idet kors går afrundet over i fodstykket. Kan leveres med 2 sidefløje til beskriftning. H: 205, 175 cm (1:2,48). Ov: rustik, afspidset. Or: ingen.

Fig. 36, nr. 139 (1914, 1915, 1920). Latinsk k. på postament med pyramidetop, sokkel affaset overkant. H: 182, 155, 137 cm (1:2,73). Ov: finhug. og forside pol. Or: ingen.

Fig. 37, nr. 154 (1920). Latinsk k. med udsvajede nedre arm på retkantet postament og sokkel. H: 182, 161 cm (1:2,61). Ov: finh. med pol. forside, dog ikke sokkel. Or: ingen.

Liggesten:

3 typer.

Fig. 38, nr. 96 (1915). L., rektangulær, retkantet. Mål ikke opgivet. I: kan ikke opgives p.gr. af perspektivtegning. Ov: stokket med pol. skriftflade, oval med konkave indskæringer af hjørner for at give plads til Or: 4 hjulkors, polerede.

Fig. 39, nr. 97 (1920). L. med hulkel, på faset ramme (understen). 2 størrelser. Mål: 130 × 90, 100 × 60 (1:1,44, 1:1,67). Ov: finhug. med pol. skriftflade. Or: ingen.

Fig. 40, nr. 98 (1915, 1920). L. retkantet. 2 størrelser: mål: 150 × 85, 100 × 60 cm (1:1,76, 1:1,67). Ov: stokket og på overside latinsk k. pol., kan bruges til beskriftning eller fladerne mellem armene.

Obelisk

Der er 4 typer ægte obelisker og 4 med obeliskform med tilsatte fremmede elementer.

Fig. 41, nr. 4, 6, 10, 15 (1890 og måske 1914, 1915 og 1920 nr. 4 og 6, idet der er sammenblanding med spidse steler: i katalogerne kaldt obelisker). O. med rektangulært snit, posta-

ment med fas på overkant. H: ikke opgivet. I: 3:3,11, 1:3,05, 1:3,20, 1:4,04. Ov: ikke opgivet, sikkert finhug. med pol. forside eller fuldpol. Or: slebet el. sandblæst bånd langs kanter og oventil også rundbue.

Fig. 42, nr. 20, 21, 22 (1890). O. rektangulær på postament med fas foroven. H: ikke opgivet. I: 1:4,43, 1:4,47, 1:4,31. Ov: ikke opgivet, men formodentlig som foregående. Or: ingen.

Fig. 43 nr. 23, 24 (1890). O. rektangulær på postament med fals-vulst-fas foroven. H: ikke opgivet. I: 1:4,42, 1:4,39. Ov: ikke opgivet, formodentlig som fig. 41. Or: ingen.

Fig. 44, nr. 25, 26 (1890). O. rektangulær på todelt postament, øverste med fals-vulst-fas og nederste med fas. H: ikke opgivet. I: 1:4,12, 1:4,21. Ov: ikke opgivet, formodentlig som fig. 41. Or: ingen.

Fig. 45, nr. 28 (1890). O. rektangulær på postament med fas, på top af korpus en cylinder, hvor et kløverbladskors er påsat toppen og i cylinderen en medaljon, en biskuit kan tænkes indsat el. et indh. relief. H: ikke opgivet, I: 1:2,71. Ov: ikke opgivet, formodentlig som fig. 41. Or: i medaljon vist en indh. due med oliegren.

Fig. 46 nr. 30 (1890). O. på postament og sokkel med fas på overkant og på top påsat latinsk kors. H: ikke opgivet. I: 1:1,86. Ov: ikke opgivet, formodentlig som fig. 41. Or: ingen.

Fig. 47, nr. 31, 32 (1890). O. på sokkel med affaset overkant og påsat latinsk kors på top. H: ikke opgivet, I: 1:2,19. Ov: ikke opgivet, formodentlig som fig. 41. Or: ingen.

Fig. 48, nr. 142 (1914, 1915). O. på retkantet postament og sokkel og med kors på toppen. H: 154 cm (1:2,55). Ov: sleben el. sandblæst, forside poleret, sokkel finhugget. Or: ingen.

Skråsten:

En mellemting mellem liggesten og opretstående. 3 typer.

Fig. 49, nr. 71, 72 (1890). Skriftflade danner en vinkel med vandret på 15-20°. Mål ikke opgivet og indeks kan ikke opgives p.gr. af perspektivtegning. Ov: afspidset med finh. eller sleben skriftflade. Or: ingen.

Fig. 50, nr. 73 (1890). Skriftflade med ca. 15° hældning, liggende på understen. Mål ikke opgivet, indeks kan ikke opgives p.gr. af perspektivtegning. Ov: afspidset med riffelh. bånd langs kanter af både over- og understen, skriftfelt forhøjet, finh. Or: ingen.

Fig. 51, nr. 93 (1915, 1920). En skråsten, hvor skriftfladen har en hældning i forhold til lodret

Kamin:

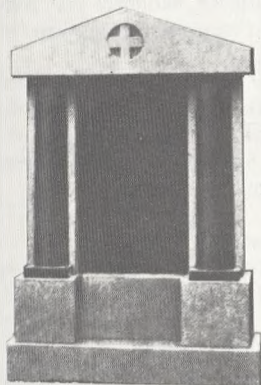


Fig. 31.

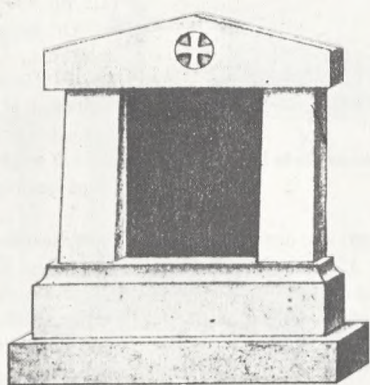


Fig. 32.

Kors:

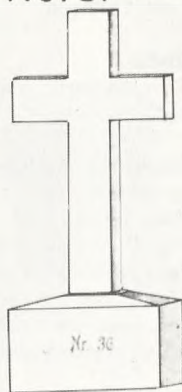


Fig. 33.

Liggesten



Fig. 34.



Fig. 35.



Fig. 36.



Fig. 37.



Fig. 38.

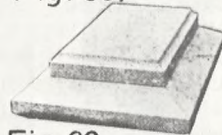


Fig. 39.



Fig. 40.

Obelisk:

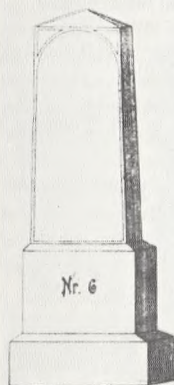


Fig. 41.

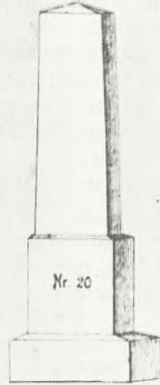


Fig. 42.

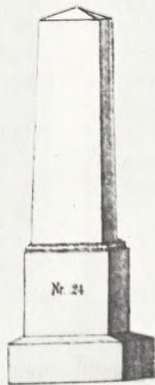


Fig. 43.

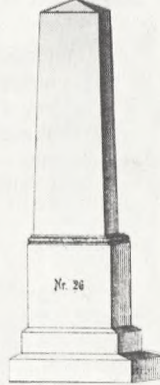


Fig. 44.



Fig. 45.

på ca. 10°. 3 størrelser, H: 100, 85, 75 (1:1,70).
Ov: spidset, forhøjet skriftflade med ører, poleret. Or: ingen.

Steler:

Den allerstørste gruppe, 58 forskellige, derfor indeles i typer.

Steler, hvis korpus har genstandsform eller en geometrisk form:

Stele, metaformet:

Fig. 52, nr. M. 2. (1920). Omrids af metaform, men rektangulært snit. H: 150 cm (1:2,00).
Ov: ru med pol., ophøjet skriftflade, også af metaform. Or: bladbortrelief, der øverst omslutter et latinsk kors.

Stele, oval:

Fig. 53, nr. 146 (1920). Grundform er oval, men noget irregulært afrettede kanter (bautaagtig), underkant tilrettet så den kan stå på sokkel. 3 størrelser. H: 115, 105, 97 cm (1:1,18).
Ov: afspidset, skriftflade oval, hævet, poleret. Or: ingen.

Stele, urneformet:

Fig. 54, nr. 210 (1920). S. med urne eller krukkeformet omrids. 5 størrelser. H: 180, 165, 155, 140, 125 cm (1:2:20).
Ov: afspidset, forside poleret. Or: lavt relief, kurv med plante med fligede blade og en slags kurvblomst, måske mælkebøtte eller cikorie.

Steler med rette sider og særlig afslutning opadtil:

Stele, hesteskobuet:

Fig. 55, nr. 84 (1915). S. med affaset sokkel. H: ikke opgivet, I: 1:2,51. Ov: ikke oplyst, sikkert finhug. Or: kors i højrelief ved nedhugning af korsvinkler.

Fig. 56, nr. 103 (1915). S. på retkantet sokkel. H: ikke opgivet, I: 1:3,19. Ov: finhugget. Or: relieftovbort, der forneden opløses i flere krydsende og foroven løber kanten rundt og enderne krydses; lavrelief viekors med tovring mellem arme, og omgivet af ring dannet af not.

Stele, klokkeformet:

Fig. 57, nr. 171 (1920). S. på sokkel med fas på overkant. Tre størrelser. H: 180, 160, 140 cm (1:2,81).
Ov: afspidset, forside poleret. Or: latinsk kors hvis nedre arm buer udad og forbinde sig med skriftfladen; langs rand en relief-bladkrans med bånd og 4 istukne roser.

Fig. 58, nr. 200 (1920). St. på sokkel med afrundet overkant. 2 størrelser. H: 160, 140 cm (1:2,90).
Ov: afspidset, skriftflade oval, poleret. Or: højrelief tangornament og ihugget latinsk kors.

Fig. 59. Uden nr. side 11 (1920): S. På retkantet sokkel. H. ikke opgivet, I: 1:3,19. Ov: finh. og forside poleret. Or: blankt latinsk kors omgivet af stråler. Står blandt en række eksempler på sandblæste ornament.

Stele, korsformet:

Fig. 60, nr. 82 (1914, 1915). S. med afslutning af græsk kors. H: 160 cm (1: 2,89).
Ov: mid-delfint riffelh. Or: forneden og foroven not med vinkelknækkede ender.

Fig. 61, nr. 104 (1915). S. med afslutning af kors med korte buede arme. H: ikke opgivet, I: 1:3. Or: Not som konvekse og konkave linier, og et lavreliefkors af mantuakorstype, men med ring mellem arme og i lavere plan et liggende X-kors med kileformede arme, så det bliver et sammenstillet kors.

Fig. 62, nr. 106 (1914, 1915, 1920). S. med top af græsk kors, hvis nedre arm breder sig ud til korpusbredde, på postament med to vulste og meget bred retkantet sokkel. H: 188 cm (1:2,26).
Ov: grovstokket, forside forsænket, finhug. Or: nederst tovbort, forhøjet bånd langs kanter. Kors med baggrund af skive i plan med skriftfelt, midt i korsskæring 7-oddet stjerne.

Stele, kurvehanksformet:

Fig. 63, nr. 94 (1915, 1920): S. men kan være en skråsten (vist sammen med en sådan) på retkantet sokkel. 3 størrelser. H: 75, 70, 65 cm (1:1,1).
Ov: afspidset, og ophævet, poleret skriftfelt, rektangulært med runde hjørner.

Fig. 64, nr. 122 (1914, 1915, 1920). S. med omvendt forjyngede sider, ifl. beskriftning fra 1914. H: 175 cm (1:3,65).
Ov: afspidset med ru forside. Or: Hele forside dækkende kortarmet kors, nedre arm bliver bredere nedad, i korsvinkler lavrelief kvartrosetter.

Fig. 65, nr. M. 5 (1920). S. på retkantet sokkel. H. 125 cm (1:1,80).
Ov: finhug. Or: et drapperiagtigt firfliget relief omgiver et kors af latinsk form, men med konkave arme og afrundede armender.

Fig. 66, nr. M. 10 (1920). S. på lav retkantet postament og retkantet sokkel. H: 110 cm (1:0,97).
Ov: afspidset med poleret forside. Or: palmette med volutter og drueklaser.

Obelisk:

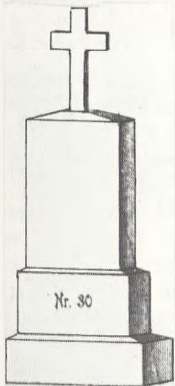


Fig. 46.

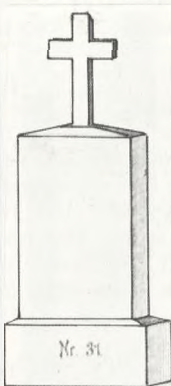


Fig. 47.

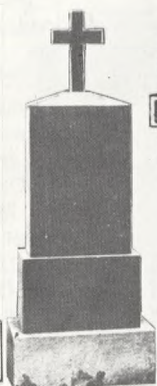


Fig. 48.



Fig. 50.



Fig. 49.

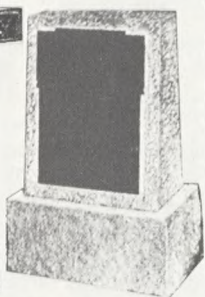


Fig. 51.

Skråsten:

Stele:

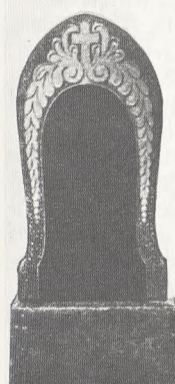


Fig. 52.



Fig. 53.



Fig. 54.



Fig. 55.



Fig. 56.



Fig. 57.



Fig. 58.

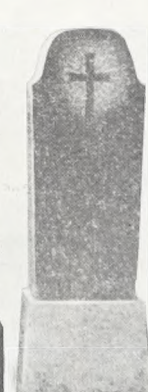


Fig. 59.



Fig. 60.



Fig. 61.



Fig. 62.

Stele, lige afsluttet:

Fig. 67, nr. 58 (1914, 1915, 1920). S med omvendt forjyngede sider på retkantet sokkel. 3 størrelser. H: 220, 188, 157 (1:2,89). Ov: kløvet eller afspidset. Or: græsk kors, hvis nedre arm forbindes med skriftflade og har dennes overflade, omgivet af spejl med relief-bånd og bladranke i slynget form.

Fig. 68, nr. 89 (1914, 1915, 1920). S. i form og behandling som fig. 67. H: 135 cm (1:2,58). Ov: kløvet el. afspidset. Or: kors som fig. 67, men ingen ranker i spejlet, finhugget.

Fig. 69, nr. 107 (1915). Billede viser fra 1912. S. omvendt forjyngende på retkantet sokkel. H: ikke opgivet, I: 1:2,91. Ov: kløvet el. spidset. Or: 3 finhuggede bånd, det midterste dybest 1/5 nede fra kant og omkring sider.

Fig. 70, nr. 113 (1914, 1915, 1920). S. med svag aftrapning på sokkel med karnisoverkant. H: 160 cm (1:2,65). Ov: grovstokket. Or: hulkel på kant fra neden og 2/3 op, 2 vandrette noter fra forside og omkring siderne. Skriftfladen let svejftet foroven.

Fig. 71, nr. 114 (1914, 1915, 1920). S. på retkantet sokkel. H: 150 cm (1:2,72). Ov: grovstokket. Or: på hjørner foroven en kugle, hulkelaffasning fra neden og 2/3 op og et lille hak som afslutning.

Fig. 72, nr. 115 (1915). Billede fra Lyngby kgd. fra 1911. S. som fig. 69. H: ikke opgivet I: 1:2,91. Ov: kløvet el. spidset. Or: intet.

Fig. 73, nr. 119 (1915). S. med aftrapning, ingen sokkel. H: ikke opgivet, I: 1:2,67. Ov: rustik skriftflade forsænket, øret, finhugget. Or: højrelief græsk kors foroven på skriftfelt.

Fig. 74, nr. 120 (1915). S. med skråt afskårne hjørner, ingen sokkel. H: ikke opgivet, I: 1:3,04. Ov: rustik, skriftfelt rektangulært med afskårne hjørner, forsænket, finhugget. Or: ingen.

Fig. 75, nr. 126 (1914, 1915, 1920). S. omvendt forjyngende med konkav fas på hjørne, sokkel retkantet. 2 størrelser. H: 150, 125 (1:3,09). Ov: grovstokket med sleben el. poleret forside. Or: Kristus monogram i stipleet kreds.

Fig. 76, nr. 135 (1914, 1915, 1920). S. på retkantet sokkel. 2 størrelser. H. 150, 125 cm (1:2,73). Ov: afspidset, sider og forside stokhug. Or: forside virker som et stort kors p.gr. af hulkel fra neden og 2/3 op og en kvadrat i hjørne foroven.

Fig. 77, nr. 136 (1914, 1915). S. på retkantet sokkel. 2 størrelser. H: 150, 125 cm (1:2,45). Ov: afspidset, sider og forside stokhugget. Or: hulkel på kant 2/3 op afsluttet af 2 noter på sider og 4 på overkant, 2 og 2 ved hjørner.

Fig. 78, nr. 137 (1914, 1915, 1920). S. aftrapet og skråt afskåret på retkantet sokkel. 2 størrelser. H: 150, 125 (1:2,53). Ov: afspidset, sider og forside stokhugget. Or: false på kanter 2/3 op og afsluttet af 2 noter i sider.

Fig. 79, nr. 138 (1914, 1915). S. på retkantet sokkel. 2 størrelser. H: 150, 125 cm (1:2,58). Ov: spidset, sider og forside stokhugget. Or: forside korsformet på gr. af hulkel op til 2/3, hvor afsluttes som indvendig kvartkugleflade, og den samme på hjørner foroven.

Fig. 80, nr. 144 (1920). S. på retkantet postament og sokkel. H: 146 cm (1:2,13). Ov: ikke opgivet, synes stokhugget med langoval, op-

Stele:

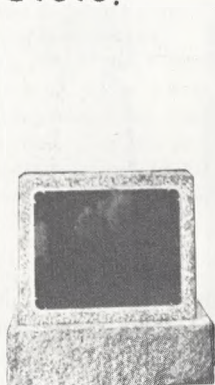


Fig. 63.

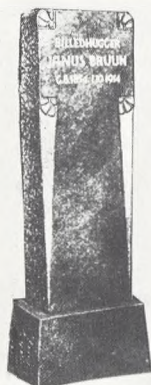


Fig. 64.



Fig. 65.



Fig. 66.



Fig. 67.

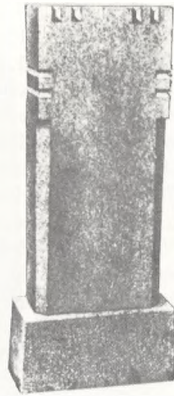
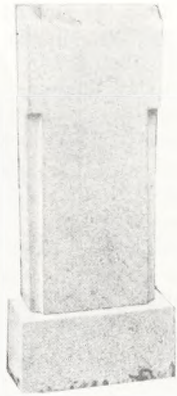


Fig. 73.

Fig. 74.

Fig. 75.

Fig. 76.

Fig. 77.

Stele:

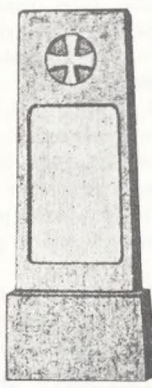
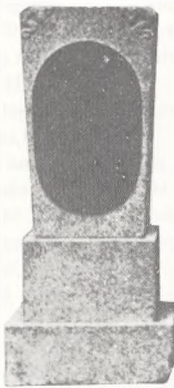
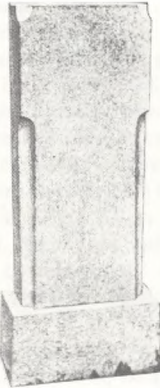
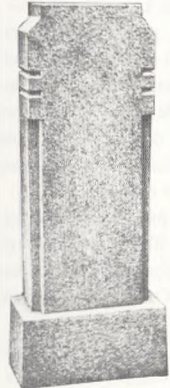


Fig. 78.

Fig. 79.

Fig. 80.

Fig. 81.

Fig. 82.

hævet skriftflade, poleret. Or: U-bugtet bånd i højrelief i hjørner.

Fig. 81, nr. 201 (1920). S. på retkantet sokkel. H: 120 cm (1:1,86). Ov: ru, forside finhugget med rektangulært afrundede hjørner i skriftfelt. Or: lavt relief viekors i medaljon.

Fig. 82, nr. S. P. 17 (1920). S. stærkt forjyngende på retkantet sokkel. H: 120 cm (1:1,86). Ov: rustik med finhugget, forsænket skriftflade. Or: højrelief på overkant af 2 blomster.

Stele, rundbuget:

Fig. 83, nr. 17 (1890). S. med parallelle sider på postament med karnisoverkant og sokkel med fas. H: ikke opgivet, I: 1:3,53. Ov: ikke opgivet, Or: ingen.

Fig. 84, nr. 46-57 (incl.) (1890, 1914, 1915, 1920). Den »klassiske« s. med rustikke sider og bagside, poleret forside og rundbuget afslutning af let forjyngede sider. 12 størrelser. H: 78 (1:1, 68), 84 (1:1,67), 94 (1:1,65), 104 (1:1,56), 118 (1:1,77), 131 (1:1,68), 144 (1:1,65), 150 (1:1,62), 157 (1:1,69) (1:1,58), 185 (1:1,81), 203 cm (1:1,95), indeks er her sat efter de respektive størrelser og viser tydelig proportionsforandringen des højere de bliver. Ov: grovhugget, forside poleret. Or: ingen.

Nr. 58-69 (1890, 1941, 1915, 1920). Er spidse s, kan også leveres rundbuete.

Fig. 85, nr. 70 (1890, 1914, 1915, 1920). S. på postament med fas på overkant og retkantet sokkel. 2 størrelser. H: 144, 184 (1:2,75). Ov: grovhugget med poleret forside. Or: foroven indhugget el. sandblæst båndslang omslutende Dagmarkors, forneden som frise.

Fig. 86, nr. 75 (1890, 1914, 1915, 1920). S. som *fig. 85* men med andre ornamenter. Or: indhugget og chatteret eller sandblæst; forneden og ved skulder frise, langs overkant frise af palmetter, i tympanon en slags græsk kors med arme bredest foruden og afsluttet med tre spidser eller et hammerkors.

Fig. 87, nr. 76 (1890, 1914, 1915, 1920). S. som *fig. 85* og *86*, med de samme ornamenter.

Fig. 88, nr. 78 (1890, 1914, 1915, 1920). S. på postament og sokkel, begge retkantede. H: 102 cm (1:1,88). Ov: grovhugget, forside poleret. Or: indhugget og chatteret: fugl på gren med løv.

Fig. 89, nr. 100 (1914, 1915, 1920). S. med cirkulært indsnit i skulder på retkantet sokkel. H: 162 cm (1:2,30). Ov: afspidset, sider og forside finstokket. Or: tovbort på sidekant fra skulder og ned, hvor den bliver til knude og kryds, i tympanon åbner et drapperi sig for et kors af

latinsk type med udadbøjede arme, en tovring forbinder armene, desuden alfa og omega, alt i lavt relief.

Fig. 90, nr. 101 (1914, 1915, 1920). S. på postament med 3/4-rundstav på overkant. H: 154 cm (1:2,73). Ov: afspidset bagside eller finstokket. Or: tovbort fra halvvejs op og rundt; kors af latinsk type med samme højde som skriftflade og i lavrelief strålerne og 4 tulipaner eller blomsterknopper to og to over koret.

Fig. 91, nr. 116 (1914, 1915, 1920). S. fra 1912 iflg. beskriftning. H: 1/5 (1:2,73, 150 cm). Ov: rustik. Or: viekors dannet ved at udhugge 4 cirkelsegmenter.

Fig. 92, nr. 121 (1914, 1915, 1920). S. uden sokkel. H: 150, 175 cm (1:2,67). Ov: rustik med langoval, forsænket, finhugget skriftflade. Or: ingen.

Fig. 93, nr. 127 (1914, 1915, 1920). S. på retkantet sokkel. H: 150, 125 cm (1:2,68). Ov: grovstokket med sleben el. poleret forside. Or: hulkel på kant, afbrudt 3 gange på hver side, med kvartsfæriske afslutninger; kors i lav relief af græsk type med lidt kortere vandrette arme i oval.

Fig. 94, nr. 128 (1914, 1915). S. på retkantet sokkel. H: 150, 125 cm (1:2,92). Ov: grovstokket, forside sleben el. poleret. Or: latinsk kors i oval ved nedhugning af korsvinkler.

Fig. 95, nr. 129 (1914, 1915, 1920). S. på retkantet postament og sokkel. H: 175, 150 cm (1:3,13). Ov: grovstokket, forside sleben el. poleret. Or: medaljon med højrelief Jesus monogram, I-H-S.

Fig. 96, nr. 151 (1920). S. svagt omvendt forjyngende på retkantet sokkel. H: 182 cm (1:3,23). Ov: afspidset, forside finhugget. Or: ihugget, fladbundet, latinsk kors.

Fig. 97, nr. 153 (1920). S. på retkantet postament og sokkel med fas på overkant. 4 størrelser. H: 200, 175, 150, 125 cm (1:2,39). Ov: finhugget med poleret forside. Or: Latinsk kors med tær på nederste arm dækker hele forside og må benyttes til beskriftning, baggrund er en lavrelief bladguirlande som en bue.

Fig. 98, nr. 172 (1920). S. på retkantet sokkel. 6 størrelser. H: 190, 170, 150, 130, 120, 110 cm (1:2,38). Ov: rustik med forsænket, forneden øret, finhugget skriftfelt. Or: højrelief latinsk kors.

Fig. 99, nr. 173 (1920). S. med noget uregelmæssig kant på retkantet sokkel. 3 størrelser. H: 175, 150, 135 (1:2,25). Ov: rustik med forhøjet skriftflade af aftrappet gavlforn foroven,

Stele:

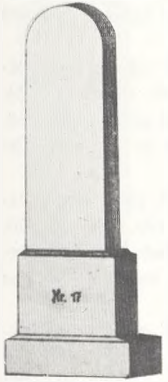


Fig. 83.

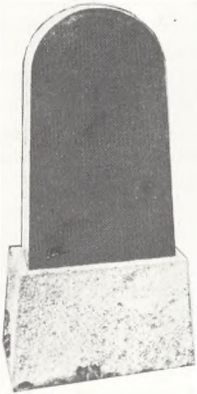


Fig. 84.



Fig. 85.



Fig. 86.

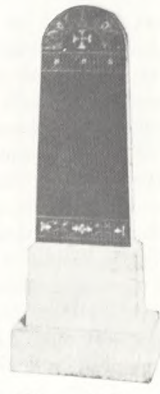


Fig. 87.

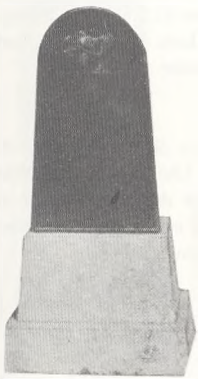


Fig. 88.



Fig. 89.



Fig. 90.



Fig. 91.



Fig. 92.

Stele:

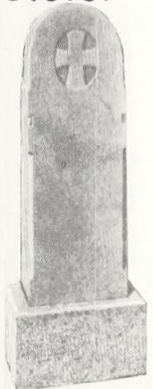


Fig. 93.

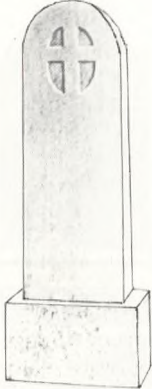


Fig. 94.

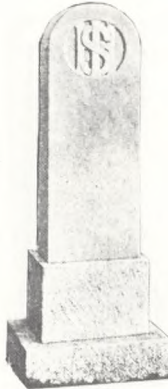


Fig. 95.



Fig. 96.

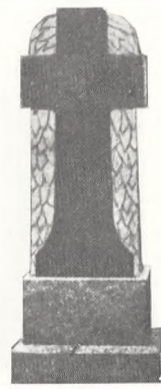


Fig. 97.

finhugget. Or: indhugget latinsk kors.
Fig. 100, nr. 202 (1920). S. på retkantet sokkel. H. 140, 120 (1:2,64). Ov: finhugget. Or: vickors i ring af bladkrans med omvundet bånd med opslidsede flagrende ender.

Fig. 101, nr. M. 8. (1920). S. på postament med vulst-konveks-konkav-fas overkant og sokkel med afrundet overkant. H: 155 cm (1:2,48). Ov: afspidset og konkav skriftflade, rinhugget. Or: Niche over skriftflade, samme bredde og dybde, adskilt af et bånd, der også kan mangle, så skriftfladen er en stor niche.

Fig. 102, nr. S.P. 2 (1920). S. med parallelle sider, postament konkavt udadsvejende, affaset sokkel. H: 190 (1:2,64). Ov: finhugget. Or: højrelief latinsk kors på baggrund af egebladskrans med sløjfe forneden.

Stele, segmentbuet:

Fig. 103, nr. 108 (1914, 1915, 1920). S. omvendt for jyngende på retkantet sokkel. 4 størrelser. H: 200, 175, 150, 125 cm (1:3,31). Ov: afspidset, forside rustik. Or: lavrelief bladguirlande, knækket og følgende overkantens kontur, i tympanon timeglas.

Fig. 104, nr. 109 (1914, 1915, 1920). S. omvendt forjyngende på retkantet sokkel. H: 150 cm (1:3,43). Ov: afspidset, forside rustik. Or: vickors i højrelief på baggrund af bladkrans, endvidere et bånd, finhugget fra korset og ud om siderne.

Fig. 105, nr. 110 (1914, 1915). S. let omvendt forjyngende på retkantet sokkel. H: 150 cm (1:2,81). Ov: afspidset, forside rustik. Or: fas fra tæt forneden og omkring top, højrelief vickors i oval.

Fig. 106, nr. 143 (1920). S. omvendt forjyngende på sokkel med karnisoverkant. H: 135 cm (1:3,43). Ov: afspidset med langoval, poleret skriftflade. Or: højrelief liggende oval med en slags vickors.

Fig. 107, nr. 157 (1920). S. på retkantet sokkel. 3 størrelser. H: 160, 140, 120 cm (1:2,35). Ov: afspidset med forhøjet poleret eller nedfældet finhugget skriftflade af oval form. Or: ingen.

Fig. 108, nr. 172/2 (1920). S. på retkantet sokkel. 6 størrelser. H: 190, 170, 150, 130, 120, 110 cm. Ov: rustik, skriftflade forsænket, forneden øret, finhugget. Or: højrelief FRED af monogramkarakter.

Fig. 109, nr. 203 (1920). S. på retkantet sokkel. 3 størrelser. H: 80, 70, 60 cm (1:0,85). Ov: rustik med skriftflade sidelagt oval, forhøjet og poleret. Or: ingen.

Fig. 110, nr. 207 (1920). S. med let forjyngende sider på retkantet sokkel. 4 størrelser. H: 200, 175, 150, 125 cm (1:2,86). Ov: finhugget. Or: højrelief vickors i bladkrans med bånd, men ikke båndender.

Stele, lige afskåret:

Fig. 111, nr. 170 (1920). S. på retkantet. H: 150, 130 cm (1:2,39). Ov: rustik, skriftflade finhugget. Or: højrelief drapperi, bundet til højeste højre hjørne og en knude ved venstre hjørne og hængende halvt ned.

Stele, spids:

Fig. 112, nr. 1, 2, 3, 5, 7, 8, 9, 11, 12 (1890, 1914, 1915, 1920) og 13, 14, 16 (1890). Stele med tilspidset afslutning og forjyngede sider,

Stele:



Fig. 98.



Fig. 99.



Fig. 100.

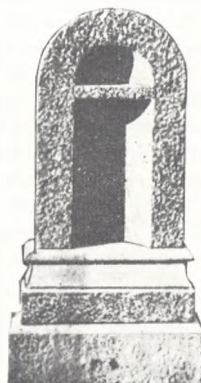


Fig. 101.

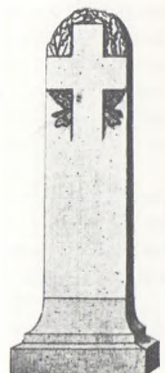


Fig. 102.

Stele:



Fig. 103.



Fig. 104.



Fig. 105.

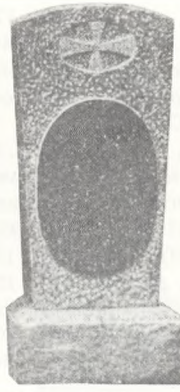


Fig. 106.

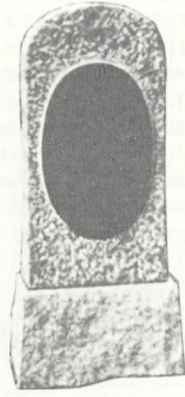


Fig. 107.

Stele:

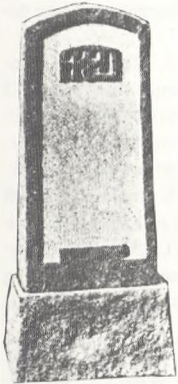


Fig. 108.

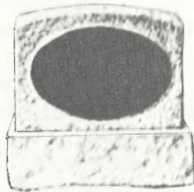


Fig. 109.



Fig. 110.

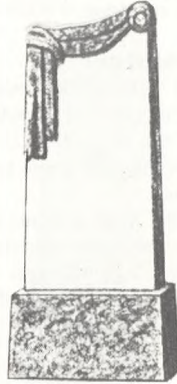


Fig. 111.

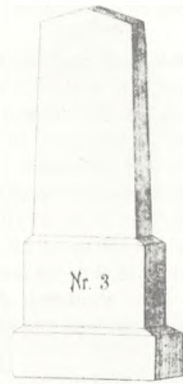


Fig. 112.

Stele:



Fig. 113a.

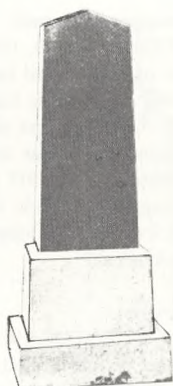


Fig. 113b.



Fig. 114.



Fig. 115.



Fig. 116.

den anden »klassiske« form. H: de første 9 er med mål: 115 (1:2,14), 136 (1:2,86), 148 (1:3,00), 159 (1:3,20), 167 (1:3,16), 170 (1:3,20), 185 (1:3,26), 191 (1:3,51), 200 (1:3,48) cm, de sidste 3 er ikke målsat. I: 1:3,42, 1:3,67, 1:4,14. Alle på postament. Ov: grovhugget, forside poleret. Or: intet.

Fig. 113, nr. 58-60 (1890, 1914, 1915, 1920). S. med el. uden postament med affaset overkant, sokkel retkantet. 12 størrelser. H: kun med sokkel 94 (1:1,15), 100 (1:1,86), 108 (1:1,95), 115 (1:1,91), 121 (1:2,04), 127 (1:2,04), 134 (1:2,08), 140 (1:2,02), 147 (1:2,11), 157 (1:2,14), 162 (1:2,14), 170 (1:2,16); med postament har indeks ikke kunnet beregnes: 107, 114, 123, 131, 138, 144, 153, 159, 166, 174, 175, 192 cm. Or: ingen.

Fig. 114, nr. M. 14. (1920). S. på sokkel med fas på overkant. H: 150 (1:2,59). Ov: rustik. Or: højrelief drapperi hængt i buer på 3 knage over en halvkreds med indhugget »FRED«.

Stele, spids med ligeafskåret top:

Fig. 115, nr. 111 (1914, 1915, 1920). Beskriftning fra 1913. S. med omvendt forjyngende sider. 4 størrelser. H: 200, 175, 150, 125 cm (1:3,08). Ov: rustik. Or: højrelief græsk kors i båndomvundet bladkrans.

Fig. 116, nr. M. 27 (1920). S. på retkantet sokkel. H: 150 cm (1:2,01). Ov: rustik, med skriftfelt og øverste del nedfældet og finhugget. Or: not nær kantbånds øvre ende og ihugget latinsk kors med ring mellem armene.

Stele, spidsbuet:

Fig. 117, nr. 19 (1890). S. på postament og sokkel, begge med fas på overkant. H: ikke opgivet. I: 1:3,08. Ov: ikke opgivet, formentlig finhugget med poleret forside. Or: påsat kløverbladskors på lille rektangulær pude på top; medaljon el. isat biskuit og ihugget 2 palme-grene bundet sammen med sløjfe.

Fig. 118, nr. 105 (1914, 1915, 1920). S. på retkantet sokkel. H: 167 cm (1:2,84). Ov: afspidset med finstokket forside. Or: lavrelief vulst på sidekanter, der fornedet og ved skulder går over i bånd og danner knude; i tympanon græsk kors med tilspidsede armender og arme forbundet af ring.

Fig. 119, nr. 156 (1920). S. med noget bølget omrids på retkantet sokkel, i kataloget kaldet plænensten. H: 160, 140 cm (1:2,16). Ov: afspidset, skriftfelt poleret. Or: ingen.

Fig. 120, nr. 205 (1920). S. på retkantet sokkel. 5 størrelser. H: 160, 145, 130, 115, 100 cm

(1:2,89). Ov: ru, forside finhugget gr. 2. Or: intet.

Fig. 121, nr. M. 3 (1920). S. på sokkel med fas på overkant. H: 160 cm (1:2,60). Ov: rustik. Or: Forside opdelt af bånd, således at skriftfelt bliver ovalt; fornedet har båndene knækkede afslutninger, foroven snirkler; fornedet under ovalen et latinsk kors med udadbuede arme.

Stele, svejft:

Fig. 122, nr. 29 (1890, 1915). S. på postament og sokkel med fas på overkant. H: ikke opgivet. I: 1:2,73. Ov: afspidset, forside poleret dog ikke postament. Or: påsat marmorkors af kløverbladstype på top; sidekanter affaset fra tæt fornedet til tæt foroven; indsat biskuit omgivet af indhuggede bladbærende grene sammenbundne med sløjfe.

Fig. 123, nr. 33 (1890). S. på sokkel med fas på overkant. H: ikke opgivet. I: 1:2,23. Ov: oplyses ikke, formodentlig finhugget og måske poleret forside. Or: ingen.

Fig. 124, nr. 80 (1914, 1915, 1920). S. med udbulende skuldre, på retkantet sokkel. H: 125 cm (1:2,17). Ov: spidset, forside middelfint rif-felhugget. Or: not langs kant foroven og fornedet i knækket slyng; ihugget lavrelief viekors.

Fig. 125, nr. 150 (1920). S. med meget bredt udbulende skuldre, sokkel retkantet. 3 størrelser. H: 200, 175, 150 cm (1:2,59). Ov: finhugget. Or: højrelief tangornament, et fliget og tunget plantemotiv, langs overkant; ihugget lavrelief viekors.

Fig. 126, nr. 158 (1920). S. på bred affaset sokkel. 2 størrelser. H: 160, 140 cm (1:2,92). Ov: finhugget med poleret forside. Or: Fas på kanter og øverst til skriftfladens buede del.

Stele, trappegavlsformet:

Fig. 127, nr. 27 (1890, 1914, 1915). S. på postament og sokkel med fas på overkant, halvpyramider på nederste trappetrin. H: 154 cm (1:3,00). Ov: finhugget med poleret forside. Or: marmorkors påsat toppen, 1890 et kløverbladskors, 1914, 1915 et latinsk oktaederkors; ihugget skriftflade 8-oddet stjerne med ring og kvadrat og i toppen et livstræ også i ring og kvadrat.

Stele, trepas:

Fig. 128, nr. 77 (1890, 1914, 1915, 1920). S. på postament og sokkel med fas på overkant. H: 162 cm (1:2,17). Ov: finhugget forside af korpus og postament poleret. Or: indhugget og chateret, skive omgivet af ring og snirkelende

Stele:

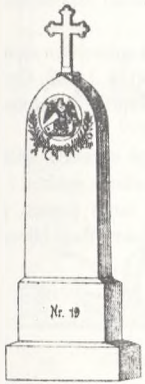


Fig. 117.



Fig. 118.



Fig. 119.



Fig. 120.



Fig. 121.

Stele:



Fig. 122a.

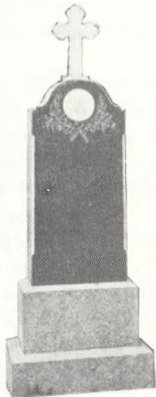


Fig. 122b.

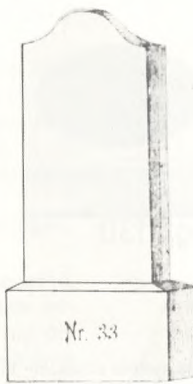


Fig. 123.

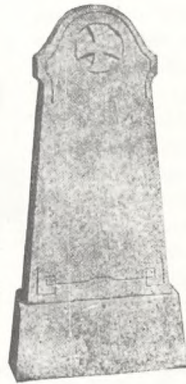


Fig. 124.

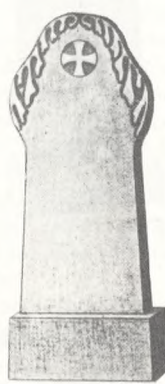


Fig. 125.



Fig. 126.

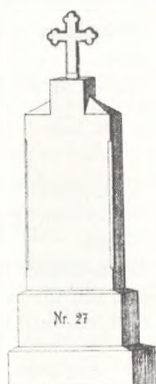


Fig. 127a.

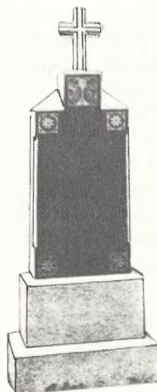


Fig. 127b.

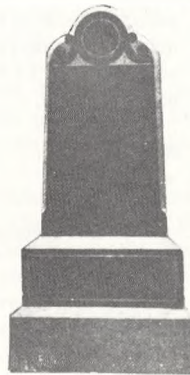


Fig. 128.

bånd; fas langs kant fra tæt forneden, på postament et omkringløbende bånd ved kanten.

Tavle:

Uden nr. (1890). Der tilbydes 9 størrelser tavler, kaldet plader. Mål opgivet i tommer, omregnet til cm sat i (...): 18" × 12 (47 × 31) (1:1,52), 20" × 14" (52 × 36) (1:1,44), 22" × 15" (57 × 39) (1:1,46), 24" × 16" (63 × 42) (1:1,50), 26" × 17" (68 × 44) (1:1,55), 28" × 18" (73 × 47) (1:1,55), 30" × 20" (78 × 52) (1:1,50), 34" × 22" (89 × 59) (1:1,56), 36" × 24" (94 × 63) (1:1,50).

Fig. 129. nr. 90 (1915). T. på sokkelsten med fals og støtte. Mål ikke opgivet. I: 1:1,70. Ov: poleret. Or: Genferkors i hjørner ved matting af korsvinkler.

Fig. 130, nr. 91 (1915). T. på sokkelsten med fals og støtte. Mål ikke opgivet, I: 1:0,83. Ov: finhugget med oval, poleret skriftflade. Or: intet.

Fig. 131, nr. 95 (1915). T. på skråsten. Mål ikke opgivet. I: 1:1,69. Ov: skråsten spidset, t. sleben. Or: finhugget bånd langs kanter, i hjørner udvidet til kvadrat, så skriftflade bliver øret.

Tavle:



Fig. 129.

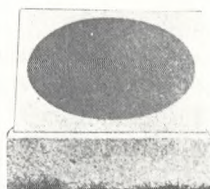


Fig. 130.



Fig. 131.

Beskrivelse af mindesmærker.

Til brug for registreringsarbejde er følgende system udviklet. Til registreringen bruges indstregede ark med kolonner for materiale, type og form, størrelse, overfladebehandlingen, ornamenter, beskriftning. Der bliver således kun plads til forkortelser: disse angiver:

1. materiale,
2. type,
3. størrelse (højde og bredde) og deraf dannes indeks ved at dividere bredde ind i højde, angivet f.eks. 1:1,50, dvs. højden er 1½ gange bredden,
4. uddybende beskrivelse af typen,
5. overfladebehandlingen forkortet Ov:,
6. ornamenter og symboler forkortet Or:,
7. alder,
8. skaberen, hvis kendt.

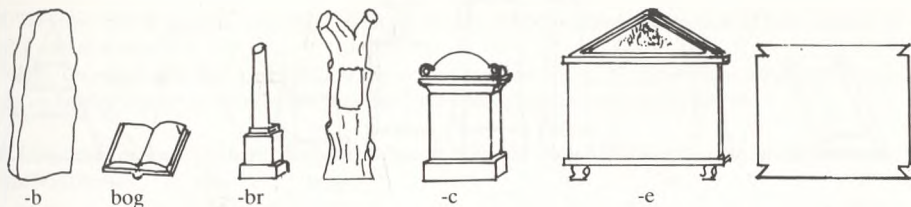
1. Materiale.

- B. = bronze.
C. = beton.
F. = fedtsten (klæbersten).
G. = granit.
J. = jern.
K. = kalksten.
M. = marmor.

- S. = sandsten.
T. = travertin og koralkalk.
Z. = zink.

I enkelte tilfælde kan det være nødvendigt at opgive proviniens, f.eks. Bremer-S, Neksø-S, eller Smede-J, Støbe-J.

2. Type er angivet ved lille bogstav forbundet med bindestreg til materialet, således at man kan læse f.eks. G-t. = granittavle, S-1. = sandstens-liggesten.



-b

bog

-br

-c

-e



-g

uægte grotte

-h

-k

-kak

-kam

ægte grotte

-b = bauta. Det er den uregelmæssige blok, omtrent som den kan være spaltet ud af en klippeblok, og uden nævneværdig tilretning taget i anvendelse.

-bog = efterligning af den opslåede bog, symboliserer »livets bog«, oftest af marmor. Den kan have ombukket hjørner. man må forestille sig, at det er afdødes folie, og ombukningen letter opslaget.

-br = brudt, knækket, bruges i forbindelse med søjler og træstammer.

-c = cippus. Et søjleagtigt mindesmærke, der løber ud i spids eller bue foroven. Det stammer fra romerne, der brugte den som markskel, vejsten og gravalter, det kan også betyde en pæl i palisadeværket.

-e = epitafium, det vægfaste mindesmærke af mange typer, så det kan efterfølges af endnu en - og bogstav, f.eks. -e-t. epitafiumtavle.

-g = grotte, både ægte og grotteefterligninger. Den ægte grotte er opbygget af utildannede sten, med el. uden mørtel og bærer ofte et kors og har en niche med en løststående tavle. Den uægte grotte er en efterligning i én sten (monolit) oftest i sandsten, på den måde at facetter og fuger vises, kun skriftfladen er uden fuger. En videreudvikling er i lavt relief at forsyne dem med planteranker, oftest vedbend, eller egegrene, i sjældnere tilfælde laurbær- eller palmegrene. Dernæst har man efterlignet

nichen ved at lave niche og indsætte en marmortavle, oftest med segmentbuet overkant. Et kors er altid påsat. Man kan se i litteraturen, disse betegnet som kunststen, dvs. støbte, så skulle der være mange af hver type, det synes ikke at være tilfældet iflg. opmålinger. Der siges også andre steder, at det var et almindeligt brugt svendestykke, der kunne vise færdighed i mange arbejder, f.eks. borer, det var særligt fint, hvis vedbendranken gik ind over nicheåbningen.

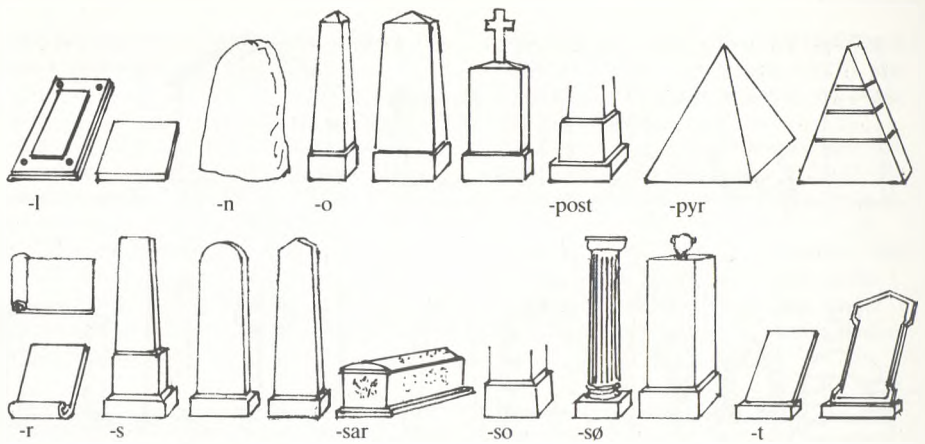
-h = himmelport, en speciel form af rundbuet stele med stærkt forjyngende sider.

-k = kors. Som kors er afgrænset de mindesmærker med kors, hvor korset står på en relativ lav plint, mens andre med kors henføres til andre typer og betegnes som ornament. Typer kors er talrige som ornament, men som mindesmærketype er det det latinske kors, der er grundtypen.

-kak = kakkelovn, stele med niche og indsatte tavler, så det kan ligne en kakkelovn.

-kam = kamin, et mindesmærke sammensat af: overligger, 2 bærende vanger, piler, understykker, postament ofte i flere stykker aftrappet, og en tavle indsat tilbagetrukket for vangerne.

-l = liggesten, omfatter lige fra store gravligger dækkende en gravplads til små. Målet angiver formatet, idet første mål er taget vinkelret på skriftli-

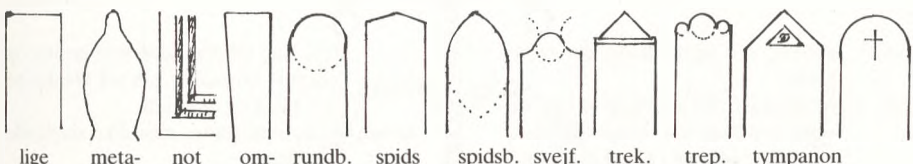
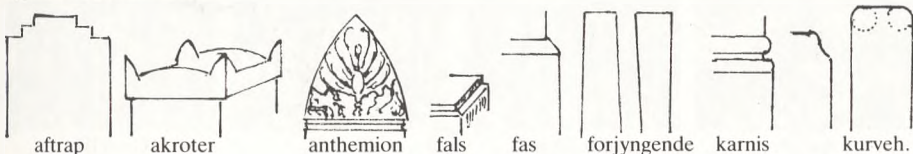


- nierne, og ande mål parallelt med, højformat set fra gangen har det største mål først, bredformat, det største sidst.
- n = natursten. De sten, der kan findes på marken, i grusgrave, på stranden og i havet, sidst nævnte også kaldet søsten, der uden tildannelse bruges til mindsten. I ældre tid fra omkr. 1860 er der dog en del, der er afrettet og endda polerede på skriftfladen. Den moderne overskærne og slebne eller polerede natursten, er at finde under bauta.
- o = obelisk, den helt fra oldtidens Ægypten kendte, kan have rektangulær (oftest) eller kvadratisk grundflade (snit). Toppen er altid en pyramide.
- post = postament. Et mellemed mellem det egentlige mindesmærke (korpus) og soklen. Kan være i flere dele, man kan ofte se det beskrevet, og åbenbart kommet til senere, når pladsen til navne krævede det. Overkant er oftest profileret.
- pyr = pyramide, både med polygonal grundflade (snit) og efterlignende en pyramide, en trekant som et snit lodret gennem en pyramide.
- r = rulle. Skal efterligne skriftrulle, bogens forgænger. De kan være rullet fra oven og nedad og omvendt eller fra siden, angives ved: fra oven, fra ned, fra venstre, fra højre.
- s = stele, det selvstående mindesmærke. Stammer fra Grækenland og har sin oprindelse i mindesmærker af træ, men er så svære, at de kan stå uden støtte, sammenlign tavle. Formen kan være så de ligner en genstands omrids, men den almindeligste form er jævnt tilspidsende (forjyngende) indtil skulderen nås, så ender den i en afslutning, der beskrives i hvert enkelt tilfælde (se uddybende beskrivelse af typen). En del er bredest ved skulderen og smalles ved soklen, de benævnes omvendt forjyngende.
- sar = sarkofag, det kisteformede mindesmærke. Det kan også bruges som ornament, men så ses oftest kun en gavlf.
- so = sokkel. Betegnelse for den sten, der står på eller oftest gravet noget ned i jorden, som bærer mindsmærket.
- sø = søjle, i almindelighed om den runde form, men også om polygonale, så bemærkes det i uddybende beskrivelse. Består af skaft, der kan have kannelurer, kapitel og base. Brudt søjle er angivet ved br. sø.
- t = tavle, svarer til stelen, men er så tynd, at den ikke kan stå selv, den skal derfor støtte sig til et andet mindesmærke eller en dertil i jorden nedgravet pæl, eller er fastgjort eller indsat i et mindesmærke af større størrelse og tykkelse. Målene angiver formatet; højformat er det hyppigste, tværformat sjældnere. Formen er for det meste rektangulær, andre former beskrives særskilt ved uddybende beskrivelse. En særlig form er portrættavler, som efterligner gamle portrætrammer med spids gavlf, indskærne sidestykker og tæer ved nederste kant, desuden løber et not rundt og markerer rammens bredde.

3. *Størrelse:* Mål er opgivet i cm, højde først, så bredde. Mindesmærker sammensat af flere stykker er målt som et stykke.

Indeks: Dannes ved at dele med bredden, derved fås et tal, så man kan sammenligne formernes former, og kendes kun en af størrelserne, kan den anden beregnes (se indeksskala side 34).

4. *Uddybende beskrivelse:* Afrunder beskrivelsen af f.eks. en steles afslutning opadtil, der ikke indgår i typebeskrivelsen.



aftrap = aftrappet, lige oventil med trappetrin indtil yderkant nås.

akroter = små ører placeret oftest på siden af en gavlf, oftest lige udadtil og kvartcirkel ind mod midten.

anthemion = én fra græsk kunst lånt steleafslutning med stiliseret gedebladsblomst og akanthusblade.

fals = et retvinklet indsnit i en kant.

fas = en skrå afskåret kant, kan være ret eller let hulet.

forjyngende = bliver gradvis tyndere opad, bliver den tyndere nedad betegnes det omvendt forjyngende.

karnis = en profil med S-form, sammensat af vekslende rundstave og hulkele.

kurveh. = kurvehanksbuet, en afslutning med en lige eller næsten lige midte og afrundede hjørner, kan tegnes af to kvarte cirkelslag forbundet med ret linie eller en meget flad cirkelbue.

lige afskåret = vandret oventil.

metaformet = formet som meta, en målsten

på de romerske væddeløbsbaner.

not = en rende, oftest ganske smal.

omvendt forjyngende = se forjyngende.

rundb. = rundbuet, afslutning med et halvt cirkelslag.

spids = afslutning tilspidset af to rette linier, topvinklet i alm. over 45°.

spidsb. = spidsbuet, afslutning dannet af 2 cirkelslag med hvert sit centrum.

svejf. = svejftet, en afslutning dannet af flere cirkelslag, således at midten er rundbuet, sårefter affladet og sidste del vandret.

trek. = trekantet, afslutning som spids, men en gesims deler trekant fra, så der fremkommer et felt, tympanon.

trep. = trepas, en kløverbladsformet afslutning af 3 cirkelslag ved siden af hinanden.

tympanon = det felt der ligger i toppen af buede eller trekantede afslutninger, ofte plads for et ornament eller udsmykning af forskellig art.

5. *Overfladebehandlingen:* beskrives i almindelighed kun forsiden, mens sider og bagside, der oftest er mindre fint behandlet, beskrives kun undtagelsesvis. Ved fuld- tilkendegives at alle sider er ens. Der er brugt følgende udtryk:

afspidset = spidshugget.

finh. = finhugget, den næsten glatte overflade.

fins. = finstokket, se stokhugget.

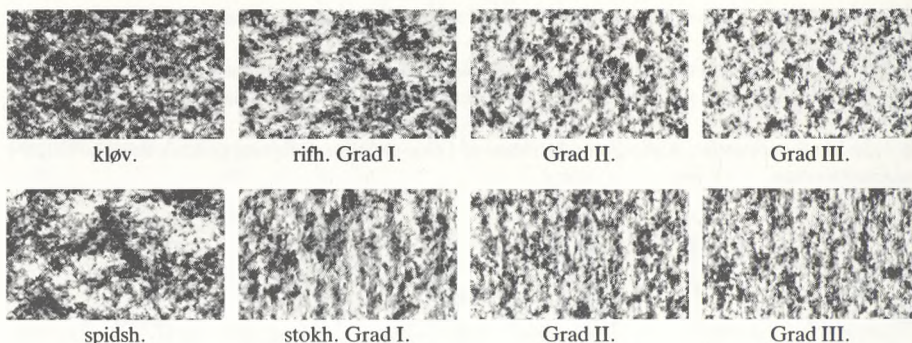
fuldpol. = poleret på alle sider, ikke blot forsiden.

grovh. = grovhugget.

grovs. = grovstokket, se stokhugget.

kløv. = kløvet, den overflade, der ses ved kløvning, mere eller mindre glat efter stenens struktur.

middelf. = se stokhugget og riffelhugget.



pol. = poleret, den slebne flade, der er helt blank.
 riffh. = riffelhugget. Til afretning af den kløvede overflade kan bruges riffelhugning, kan udføres i Grad I, Grad II, Grad III, svarende til grov, middelfint, og fint riffelhugget. Overfladen står riflet.
 ru = den ikke helt glatte overflade.
 rustik = den utilhuggede eller grofttilhuggede overflade.
 sandblæst = en metode der ofte bruges til beskriftning og ornamentering, ved udskæring i en film dannes skabeløn, som fastgjort på stenen afmasker de dele, der skal stå uberørt af sandstrå-

len. Kan udføres både som positiv og negativ, bogstaver kan stå blanke på mat bund og omvendt.
 sleben = den helt glatte, men ikke spejlende overflade.
 spidset = en lettere afretning af den kløvede overflade.
 spidsh. = spidshugget, det samme som afspidset og spidset, en lettere afretning af den kløvede flade.
 stokh. = stokhugget. En afretningsmetode, der ligesom riffelhugning kan udføres i 3 grader: Grad I, Grad II, Grad III, svarende til grov, middelfint og fint stokhugget. Overfladen bliver her som prikket.

6. *Ornamenter og symboler:* Her er gjort rede for udsmykning, der kan være hugget ud i stenen, så den står ophøjet, eller indhugget, påsat, når det er fremmet materiale. Betegnet med forkortelser:

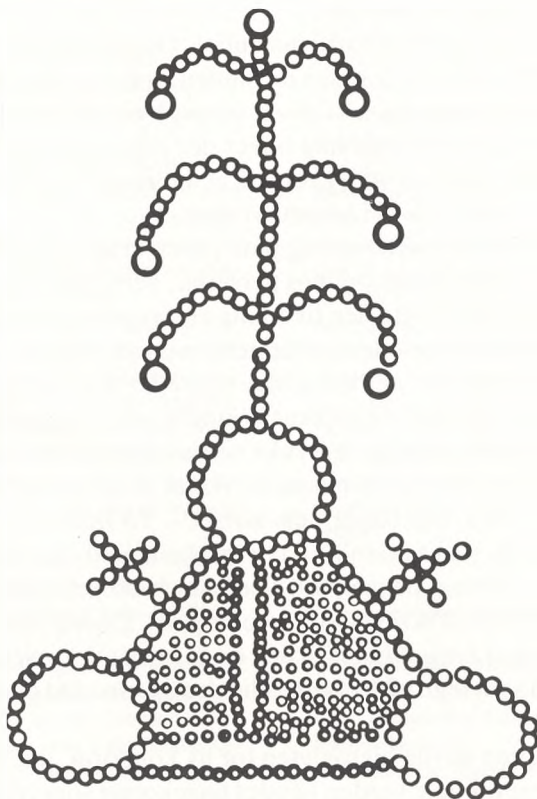
basr. = basrelief, lavt relief.
 hautr. = hautrelief, højt relief, når hugget næsten er halvt fri, eller fremtræder meget ophøjet.
 højjr. = det samme som hautrelief, men oftest brugt, når f.eks. et kors er dannet ved borthugning af en flade udenom.
 indh. = indhugget, sådan som bogstaver, ofte i v-form, karvesnit.
 inds. = indsat, fremmed materiale indsat i tilsvarende udhugget hulhed.

indr. = indridset, meget fin og lav indhugning, mest i polerede flader.
 lavr. = lavrelief, svarer til basrelief, brugt ved ringe dybde af ornamenter.
 pås. = påsat, fremmed materiale fastgjort uden på stenen, f.eks. bronzebogstaver.
 rel. = relief, mest om indsatte relieffer, ofte med en allegori.
 Andre forkortelser er fælles med materiale og type.

7. *Alder:* Mindesmærkets alder kan i mange tilfælde bestemmes efter det første navns dødsår, men er der bemærket et ældre årstal blandt de følgende navne, er dette sat i parentes. Er der ikke årstal, er dette markeret ved u. år. En hel sikker aldersbestemmelse er det dog ikke, monumentet kan være genanvendt efter borthugning af den oprindelige inskription.

8. *Mindesmærkets skaber:* er meget sjældent kendt, kun hvis mindesmærket er omtalt i litteraturen. Ved kendte kunstneres værker burde det være noteret i gravstedsprotokollen. Mange stenhuggerier på sætter deres arbejder et firmaskilt i støbt metal.

VORE KIRKEGÅRDE



ÅRSSKRIFT 1985

FORENINGEN FOR KIRKEGÅRDSKULTUR

Korset

Af Axel Andersen

Som udsmykning af gravminder er korset det oftest brugte ornament eller symbol, eller var det tidligere, for det ses ikke så ofte på nye sten. Det findes i mange former, hvoraf mange har hver sin betydning og oprindelse.

Korset er et gammelt symbol, og det er vidt udbredt, praktisk talt over hele verden både den gamle og den nye.

Oprindelig var korset et frugtbarhedssymbol. Den vandrette linie var jorden og kvinden, og den lodrette manden og himlen. Jorden bærer frugterne, kvinden føder børnene, men ingen af disse trives, hvis der ikke kommer sol og regn, og uden mandens befrugtning bliver der ingen børn født. Dette gamle verdensbillede kan også ses udbygget ved at anbringe tegnene for de fire elementer, luft, ild, vand og jord i korsets vinkler.

Korset kan også betyde marterpæl og pine (latin: *crux*). Det var en henrettelsesmetode, som vi først hører om hos perserne, derfra ført til Grækenland og Romerriget. Romerne brugte den til dømte af slavestand og til ikke romerske statsborgere, især oprørere, idet korsfæstelse regnedes for en vanærende straf. Vi læser i Nye Testamente, at Paulus blev henrettet med sværd, da han var romersk statsborger. Til henrettelsesbrug bestod korset af en pæl nedgravet i jorden med en tværbjælke anbragt et stykke ned ad pælen. Den dømte skulle selv bære tværbjælken ud til henrettelsesstedet (tænk på de mange fremstillinger af Jesu korsbæring, hvor han bærer hele korset!). På henrettelsespladsen blev den dømte i aflædt stand fæstnet til tværbjælken med reb eller nagler, og så blev tværbjælken anbragt på pælen. Oven over tværbjælken kunne anbringes en plade, på hvilken blev skrevet forbrydelsens art. Denne ydmygende henrettelsesmåde blev også Jesus Kristus til del, og dermed gik korsets symbolik over i kristendommen som tegn på frelserens lidelse og sonedød og for kristendommens idé.

I det gamle Ægypten havde hieroglyfen for liv korsform, det lever videre hos os som hankekorset. I hele verden kendes hagekorset som lykketegn, når hagerne går med solen, og når de går modsat, er det et ulykkestegn. Fra Norden kender vi solkorset f.eks. fra helleristninger, et kors indskrevet i en cirkel, ført videre som kristent tegn som indvielseskrus i mange romanske kirker, de malede kors i kalkmaleri, der hvor biskoppen stænkede vievand 12 gange under indvielsesceremonien. Solens symbol blev også til helgenernes glorie, den blev til korslorien for Gud Fader og Kristus.

Der er mange korsformer, som nævnt ovenfor, her skal de opregnes i alfabetisk orden. Da der findes mange navne for det samme kors, synonymer, sættes de ind på den alfabetiske plads, og også sammen med det valgte hovednavn.

Korsformer:

Alfa og omega: Det græske alfabets første og sidste bogstav. Bruges meget ofte til at udfylde hjørner imellem korsarmene. Symbolsk udtryk for Jesu ord: Jeg er begyndelsen og slutningen.

Alfekors: Det samme som ellakorset.

Alterkors: Kors af varierende form stående eller liggende på alteret. Har været brugt siden 11. århundrede.

Andagtskors: Kors under åben himmel, ofte indviet til en helgen. Formen forskellig, ofte med tagformet afdækning.

Andreaskors: Et ligearmet x-formet kors. X (udtales chi) er det første bogstav i Kristus på græsk. På latin hedder det *Crux decussata*, *Crux andreana*.

Angelsaksisk kors: også kaldet saksisk kors (eng. Saxon cross). Det er et latinsk kors med en hesteskoformet udskæring ved armenes skæring. Stammer fra det keltiske område, ligesom det keltiske kors, som ligner det, men også har en ring mellem armene.

Ankerkors: Kors hvis arme er fliget ud. Det findes i flere former, over grundformerne det græske og latinske kors. Efter det latinske har det forneden to hager og øverste arm kan være erstattet af et øje. Det græske har hager på alle fire arme. Symbol for håbet og månelysen.

Ankh: Den ægyptiske hieroglyf, der betyder liv. Har givet navn til et kors, der er det samme som hankekors.

Antonitterkors: Det samme som antoniuskors. Navn efter antonitterordenen, en tigermunkorden, på hvis dragt bares et blå antoniuskors.

Antoniuskors: kaldes også antonitterkors, Taukors (T-kors), ægyptisk kors og på latin *crux commissa*. Det er et T-formet kors, mangler en opadvendt arm. I det Gamle Testamente er det tegnet for Guds nåde, og hel-

genen Antonius (død ca. 356), svineavlens skytshelgen fordrev onde ånder med dette kors.

Apostelkors: Det samme som konsekrationkors.

Birgittakors: Skt.: Et Georgskors, d.v.s. et ligearmet kors, hvis arme tilspidser mod skæringen, i hver arm og i skæringen er en cirkel, symbol for Kristi fem sår.

Burgunderkors: det samme som burgundisk kors.

Burgundisk kors: også kaldet burgunderkors. Navn efter Burgund, det tyske navn for landskabet Bourgogne. Det er et andreaskors, hvis arme er besat med opadvendte takker, d.v.s. kviste og grene er ikke hugget af helt inde ved stammen.

Chi og Rho: Er de græske bogstaver X og P (lydværdi ch og r) forekommer i Kristi monogram.

Chi-kors: også kaldet X-kors. Kors med form som X, se Andreaskors.

Cirkelkors: også kaldet indvielseskors, konsekrationkors, hjulkors, viekors og vikores. Det er et ligearmet kors med arme af cirkelslag og indtegnet i en cirkel. Det ligner viekorset, konsekationskorset, men her bliver armene bredere, er konkave. Det er det gamle solkors, som kendes fra helleristninger i sten og bronzealder, samt Orienten.

Crux andreana: latinsk betegnelse for Andreaskors.

Crux capitata: latinsk betegnelse for latinsk kors.

Crux commissa: latinsk betegnelse for Antoniuskors.

Crux decussata: latinsk betegnelse for Andreaskors.

Crux dissimulata: latinsk betegnelse for det hemmelige kors.

Crux immissa: latinsk betegnelse for latinsk



Alfa og omega



Andreaskors



Angelsaksisk kors



Ankerkors



Antoniuskors



Birgittakors



Burgundisk kors



Cirkelkors



kors.

Crux immissa quadrata: latinsk betegnelse for græsk kors.

Crux invicta: latinsk betegnelse for det ubesjærede kors.

Crux processionalis: latinsk betegnelse for processionskors.

Dagmarkors: Er en dansk betegnelse for et kors af latinsk grundform, altså forlænget nederste arm, med kløverbladsafslutning af armene. Navnet stammer fra det kors, som blev fundet i Ringsted kirke 1683 ved åbningen af den grav, der efter traditionen skulle være dronning Dagsmars. Det er sikkert af byzantinsk oprindelse og stammer fra 12. århundrede. Det kan være et relikviekors. Eftergjort bruges det som halssmykke.

Dobbeltkors: Findes i 3 former, hvoraf 1) er lig Lorrainekorset. 2) er som to græske kors lagt i hinandens forlængelse, har altså to lige lange tværmere. 3) er også to græske kors, men drejet 45° i forhold til hinanden, altså med otte arme. Det kan opfattes som X (chi) for Kristus lagt sammen med det græske kors.

Drudedefod: Det samme som marekors, pentagram, og pentakel. Navn efter drude (tysk: Drude, troldkvinde, spøgelse) beslægtet med oldnordisk tropha, at træde, heraf tysk Drudenfuss, fodtryk af en drude. Det var et beskyttelsestegn, der malet på dørtærsklen skulle holde onde ånder borte, således kendt fra oldtiden. Det er ikke noget kors, kun medtaget, fordi det anvendte navn: marekors indeholder ordet kors. Se marekors.

Ellakors: også kaldet alfekors, er et amuletkors, et halssmykke med inskription: Jesus, Herrens søn, hjælp mig. Det skulle beskytte mod ellefolkets indflydelse. Kendes især fra Skåne.

Evangelistsymboler: Korsarme kan ofte være udvidet ved enden til en medaljon, hvor evangelistsymbolerne er indsat, mennesket: Mattæus; ørnen: Johannes; løven: Markus og ok-

sen: Lukas.

Filipskors: Det er et liggende kors af latinsk form. Navn efter apostlen Filip, som skal være korsfæstet på et sådant.

Fleur de lis: franske lilje, se dette.

Franciskanerkors: Et seksarmet kors med latinsk grundform, tværmene er med øje og på den tilspidsede opadrettede er påsat to skråtstillede også tilspidsede arme. Navn efter franciskanerordenen, hvis dragt var prydet med et sådant kors.

Franske lilje: På fransk Fleur de lis. En stiliseret liljeblostm, pryder ofte korsender. Symbol på treenheden. Se Jakobskorset.

Furca: Det latinske navn for gaffelkors.

Gaffelkors: andre navne: messehagelkors, skulderkors, livstrækers, røverkors, Y-kors og Ypsilonkors. Det er for det mest et Y-formet trearmet kors; men kan også være firarmet, så er den nedad rettede arm forlænget opad. I det sidste tilfælde er det et runetegn, livsrunen, som sådan kendes det fra østrigske og tyske gravminder. Det bruges desuden i heraldiken.

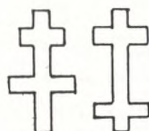
Gemmekors: Latin: Crux gemmata. Et ædelstensbesat krucifiks, som blev udsmykket ved apostlen Andreas' martyrium.

Genferkors: Af det tyske navn Genf for Geneve, hvis mærke er et rødt kors på hvid bund, derfra gået over til Røde Kors-organisationen. Det er et ligearmet kors dannet af fem sammenlagte kvadrater, armene er lige så lange som brede.

Georgskors: Ofte kaldt Skt. Georgskors, Sanktgeorgskors. Navnet er efter Sankt Georg, en ridderhelgen kendt fra legenden om Sankt Jørgen og dragen. Skytshelgen for flere lande, bl.a. England, hvor korset indgår i det engelske flag, rødt på hvid bund. Korset er et ligearmet kors med arme, der tilspidses mod skæringen.



Dagmarkors



Dobbeltkors



Drudedefod



Ellakors



Filipskors



Franciskanerkors



Fransk lilje



Gaffelkors



Genferkors



Georgskors

Gravkors: Kors rejst på grave, mangfoldige former.

Græsk kors: Kaldes også det ligearmede kors, på latin *Crux immissa quadrata*. Det danske navn beskriver det ganske, et kors med fire lige lange arme, i stående stilling. Navnet stammer fra de græske kirkers grundplan. Det er et ældgammelt tegn, meget ældre end kristendommen, betyder verdensrummets fire retninger, mødet mellem det himmelske og jordiske, det passive og det aktive. Det ældst kendte findes i Palmyra fra 134 e.Kr., i katakomberne kan det findes fra 3. årh. begyndelse.

Græske kors, kombinerede: kaldes også sammenstillede græske kors og Jerusalemkors, omend det sidste også kan se anderledes ud. Det består af 5 græske kors, ét stort og fire små i det stores kørshjørner.

Græske kors, sammenstillede: Det samme som kombinerede græske kors.

Græsk-russisk kors: Andre navne ortodoks katolske kors og russiske kors. Et kors med to vandrette tværmere, den øverste kortest og en skrånstillet arm, pegende opad til venstre (for beskueren), én tegning viser dog den modsatte vej. Symbolikken er kombination af Jesu kors og røvernes kors, den bodfærdige røver hang til højre for Jesus, derfor peger armen opad, mod himlen, til paradiset, mens den forhærdede røver (til venstre) her peger mod helvede, altså skal den pege opad mod venstre for beskueren. I øvrigt findes der en form med kun én vandret tværmere, og den er i flertal på Københavns Assistents kirkegårds russiske afdelinger, der er 3 med to tværmere og 11 med én tværmere, som hele kors, fortrinsvis i marmor, desuden findes indhugget 1 med to arme og 10 med én arm. Sammensteds findes også 9 stk. støbejernskors med kløverblads-

armafslutninger, og på den lange arms nedste del to halvkredsformede udbulinger, som sidder i samme højde, men nok har samme »funktion« som skråarmen, det skal tilføjes, at de stammer fra midten af 1800-tallet, og alle genanvendt. Man kunne måske blive enige om at kalde sidstnævnte type med én skrå tværmere for russisk kors.

Hagekors: Andre navne slangekors, på latin *crux gammata*, på græsk *tetraskelon*, på sanskrit *svastika* (swastika). Det er et ligearmet kors, hvis arme er knækket, enten med solen, mod højre, kaldes det højreløbende h, det er et ældgammelt lykketegn. Er det modsatte tilfældet, at armene er knækket mod solen, mod venstre, hedder det venstreløbende h, og på sanskrit har det navnet *saustika*, *swastika*, *suyastika* og er et ulykkestegn. Begge er ældgamle symboler, kendt fra Europa, Asien og fra amerikanske før-columbianske kulturer. Det var også de tyske nazisters mærke, dog brugt liggende, det blev efter krigen forbudt på gravsten i Danmark. Slangekorset er en lidt speciel form, se slangekorset.

Hagekors, højreløbende: også kaldet *crux gammata*, *tetraskelon*, *svastika*, *swastika*, se hagekors.

Hagekors, venstreløbende: også kaldet *saustika*, *suyastika*, *swavastika*, se hagekors.

Halskors: kors af forskellig form brugt som smykke.

Hammerkors: Andet navn er krykkekors. Det ligner hagekorset, et ligearmet kors med tværmere for enderne af korsarmene, kan opfattes som 4 tau-kors sat sammen. Kan være nordisk i sin oprindelse, stammende fra hammertegnet, symbol for guden Tor.

Hankekors: kaldes også *ankh*, *nilnøglen*, *tau-kors* med øje og ægyptisk hankekors. Det er et stående kors, hvis øverste arm er erstattet af et øje, de andre arme kan være enten lige eller



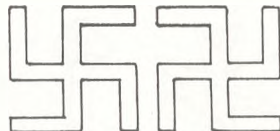
Græsk kors



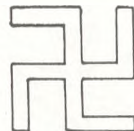
Græske kors, kombinerede



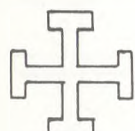
Græsk-russisk kors



Hagekors, højreløbende



Hagekors, venstreløbende



Hammerkors



Hankekors



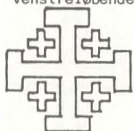
Hjul Kors



Jakobskors



Jerusalemkors



buede og i sidste tilfælde er også armafslutningen en bue. Tegnet er en ægyptisk hieroglyf, ankh, hvis betydning er liv.

Hemmelige kors: På latin *crux dissimulata*. Det er tegn som f.eks. ankeret, kun forstået af indviede, brugt i forfølgelsestider, ses i katakomberne.

Hjulkors: Det kan også kaldes cirkelkors, men så er armene dannet af cirkelslag. Det er et ligearmet kors, som det græske omgivet af en cirkel. Det er ligesom cirkelkorset brugt som indvielseskors, og kendt fra bronzealderens helleristninger og Nærorientens oldtidskulturer.

Indvielseskors: se cirkelkors, hjulkors, konsekrationkors og vikors.

Jakobs kors: Et kors som det latinske, hvis armender er forsynede med liljeformede afslutninger.

Jerusalemkors: To kors forekommer med dette navn. 1) Sammensat kors af et hammerkors med et græsk kors i hvert armhjørne, således at det står nær det kombinerede græske kors. Det kan også ses som en plade med kvadratiske huller, der danner de små kors. Det er missionens kors, det store kors står for Kristus, og de små for de fire evangelister: evangeliet skal udbredes til jordens fire verdenshjørner. 2) Latinsk kors med tværarmer på de tre øverste arme, står nær et korset kors.

Jesus monogram: se Kristi monogram.

Johanniterkors: Et ligearmet kors, der meget ligner et malteserkors, fra hvilket det adskiller sig ved buede indsnit i armenderne. Navn efter Johannitterordenen, stiftet i Jerusalem og senere flyttet til Malta. Ordensdragen havde et sådant kors. Symbol for frimurere.

Kardinalkors: Det samme som patriark(al)kors.

Keltisk kors: Kan ses kaldt ringkors, fra hvilket det adskiller sig ved at være som et latinsk

kors, med en ring om de fire arme, endvidere kan der være et hesteskoformet indsnit ved armskæringen. Det er en korstype, der findes i de keltiske områder af Storbritannien og Irland. Armenes flader er udsmykket af billedfremstillinger og/eller ornamentter.

Kløverbladsornamenter: Korsarme afsluttes ofte af kløverbladene også kaldt trepas, det er et symbol for treenigheden.

Kløverbladskors: Også blot kløverkors, endvidere Lazaruskors. Et kors, hvis armender er forsynet med kløverbladsornamentet, der kan ses på alle korstyper, også det russiske. Er det et latinsk kors som hægekors, bruges i Danmark betegnelse Dagmarkors, se dette. Tilsvarende hvis det er et græsk kors: Lazaruskors.

Kløverkors: Det samme som kløverbladskors.

Kombinerede kors: Er det samme som kombinerede græske kors, se græske kors, kombinerede, endvidere Jerusalemkors.

Knopkors: Et ligearmet kors med cirkelrund afslutning af armender.

Knudekors: Ligearmet kors med afhuggede kviste ved korsarmsenderne, omtrent som på burgundisk kors.

Konsekrationkors: Et ligearmet kors med arme, der er lidt bredere ved enderne, og omgivet af en cirkel. I nær familie med cirkelkors, hjulkors og vikors.

Korset kors, korsede kors: Herved forstås tværarmer på hver arm i en afstand fra armen, som armen er tyk. Det kan ses på græske kors og latinske, i sidste tilfælde er det Jerusalemkors 2). På det græske kors kan der over arm skæringen være anbragt en cirkel eller et gennemhullet kvadrat, se korskvadrat.

Korskvadratet: Et korset kors af ligearmet type med et gennemhullet kvadrat over armskæringen, eller en cirkel. Symboliserer jordens fire hjørner.



Johanniterkors



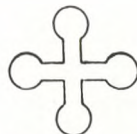
Keltisk kors



Kløverbladskors



Knudekors



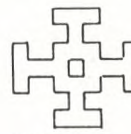
Knopkors



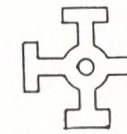
Konsekrationkors



Korset kors



Korskvadrat



Kristi monogram



Korsstav: Se processionskors, endvidere om det kors den opstandne Jesus har.

Kristi monogram: Også kaldet Jesus monogram, ligner et kors, fordi det er sammensat af de græske bogstaver X (chi) og P (rho); men i visse tilfælde udført som et græsk kors, på hvis øverste arm er anbragt et hankeformet øre. I de nederste korsvinkler kan der endvidere være anbragt de græske bogstaver alfa og omega enten som kapitæler, men oftest som minuskler. I formen X + P kan det også være indskrevet i en cirkel.

Krucifiks: Et kors med billedlig fremstilling af den korsfæstede Kristus, oftest på et latinsk kors. Navnet er dannet af latin: *crux*: kors og *fixus*: fæstet. Findes på gravsten, altre m.v. og også som hængesmykke. Kristusfigurens holdning er meget forskellig især på romanske og gotiske k.

Krykkekors: Det samme som hammerkors.

Kuglekors: Et af ni kugler eller cirkler dannet ligearmet kors.

Labarum: Latin: krans, Det tomme kors, har en krans omkring Kristi monogram.

Latinsk kors: Også kaldet passionskors, latin: *crux immissa*, *crux capitata*. Det er et firarmet kors, hvor den nedadrettede arm er længere end de tre andre. Det er grundform for en lang række former, og det kors, der hos os er »kors«. Det er det fornemste kristne symbol, der betyder sejren over døden ved Jesu lidelse i vort sted. Er korset tomt, betyder det det fuldkomne frelsesværk. I den tidlige kristne kunst opfattedes korset som sejrstegn, senere som et tegn på Jesu lidelse og død. I vor tid er det nok mere blevet et tegn for død og sorg.

Latinsk kors, liggende: se Filipskors.

Latinsk kors, omvendt: se Peterskors.

Lazaruskors: Et ligearmet kors med kløverbladsafslutning.

Ligearmet kors: Andet navn for græsk kors.

Liljeformede korsarme: En afslutningsform på armene, der symboliserer den korsfæstedes uskyld, se Jakobskorset.

Livstrækors: Andet navn for gaffelkors, især den firarmede form.

Lorrainekors: Andre navne er lothringerkors og lothringiske kors efter tysk: Lothringen = fransk: Lorraine. Det er et kors med to tværarme, den øverste den korteste, det ligner således patriarkkorset, her er tværarmene lidt længere. Først blev det brugt i Orienten, derfra hjembragt fra Jerusalem af korsfareren Godefroy de Bouillon og blev huset Lothringens emblem. I moderne tid brugt som sejrstegn i det moderne korstog mod tuberkulosen.

Lothringerkors: Er det samme som Lorrainekors og kan også ses anvendt på dobbeltkors.

Malteserkors: Har navn efter Johannitterordenen, en korsfarerorden, stiftet i Jerusalem 1154, med sygepleje som opgave, 1309 fortrængtes den til Rhodos, og i 1530 flyttedes ordenen til Malta, deraf navnet. Korset blev båret på ordenens dragt, hvid på rød bund. Det er et kors med lige lange arme, tilspidsende mod skæringen og med et kileformet indsnit i armenderne, så der bliver 8 spidser, de symboliserer de 8 ridderdyder. Det ligner Johannitterkorset, og som dette: frimurersymbol.

Mantuakors: Et ligearmet kors med buede arme, bredest ved de lige afskårne ender. Det har navn efter den italienske by Mantova, der på tysk kaldes Mantua.

Marekors: Andre navne: drudefod, pentagram og tentakel. Det har ikke meget med et kors at gøre bortset fra navnet; men det kan ses på gravsten. Det er en femodet stjerne, indskrivelig i en cirkel og kan tegnes i et træk uden at løfte tegneredskabet. Dets betydning



Kuglekors



Latinsk kors



Lorrainekors



Malteserkors



Mantuakors



Marekors



Mauritiuskors



Palæstinakors



Patriarkkors

afhænger af spidsernes orientering: Vender det én spids opad, anråber det himlen, er altså et ondtafværgende tegn, der kan holde genfærd og onde ånder borte. Drejes det 45°, så én spids vender nedad, er det påkaldelse af djævelen. Det er selvsagt i første tilfælde den mest ses anvendt.

Mauritiuskors: Et ligearmet kors, hvis armen der afsluttes af tre halvkredse.

Messehagelkors: Det samme som gaffelkors.

Missionskors: Se under Jerusalemskors.

Nilnøgle: andet navn for hankekors.

Orant: Et bedende menneske, med armene løftet Y-formet op, det var bedestillingen i oldtiden og blev overtaget af de kristne, og opfattedes som kors.

Ortodoks katolske kors: det samme som græsk-russisk kors, se dette samt russisk kors.

Palæstinakors: Et kors med to former. 1) er et latinsk kors, hvor der over armskæringen er lagt et korset græsk kors. 2) er også et kombineret kors af et stort hammerkors med små hammerkors i armhjørnerne, altså omtrent som Jerusalemskorset 1).

Patriarkkors: Kaldes også patriarkalkors og kardinalkors. Det er et latinsk kors med en ekstra, kortere tværm, noget længere end Lorrainekorsets. Armenderne kan afsluttes lige eller være forsynet med trepas, kløverblad, det kan også være korset af små tværm. Korset ses især på katolske kirkegårde.

Patriarkalkors: Det samme som patriarkkors.

Pavekors: Også kaldt pontifikalkors. Kors med tre tværm aftagende i længde opad. Armender kan afsluttes med kløverblad.

Pentagram: Andre navne er drufedod, marekors og pentakel. Navnet er græsk: pente fem, gram: tegn, og er et græsk symbol for verdensaltet. For jøderne er det betegnelsen for de

fem mosebøger. I middelalderen anvendt som et tegn, der skulle afvise onde ånder. Se drufedod og marekors.

Pentakel: Det samme som pentagram.

Peterskors: Er et latinsk kors vendt om. Apostlen Peter led martyrdøden på et sådant kors, det siges, fordi han ikke ville lide døden på det samme kors som sin herre og mester, Jesus.

Pontifikalkors: Det samme som pavekors, latin: pontificalis af pontifex, præst, måske af pons, pontis: bro og facere: gøre, d.v.s. brobygger. Pontifex maximus: ypperstepræst i det gamle Rom og nu titel til paven.

Processionskors: Kaldes også korstav og stavkors. Det er et græsk eller latinsk kors sat på et skaft, så det kan bæres eller plantes i jorden. På latin hedder det cruz processionalis.

Relikviekors: Betegnelse for et kors til at gemme et relikvie, oftest af kostbart materiale.

Rigsæblet: Er et firarmet kors af latinsk form plantet på jordklodens ækvator. Jordkloden er tegnet som en ring med en vandret diameter som ækvator. Det er det gamle verdensbillede: Europa, Asien og Afrika, kronet af kors, et gammelt konge- og kejsersymbol og symbol for Kristi verdensherredømme.

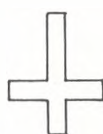
Ringkors: En ring som er flettet om et ligearmet kors. Det kan findes på Gotland og i Irland, med rod i det keltiske kors, der stundom også kaldes ringkors.

Russisk kors: Det samme som græsk-russisk kors og ortodoks katolsk kors, med mindre det kan vedtages at kalde den variant, som kun har én vandret og en skrå tværm for det russiske kors. Se græsk-russisk kors.

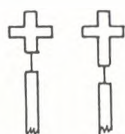
Røverkors: Det samme som gaffelkors. Navn efter det kors, som det de to røvere, der blev korsfæstet sammen med Jesus, led døden på. Se gaffelkors.



Pavekors



Peterskors



Processionskors



Rigsæblet



Ringkors



Russisk kors



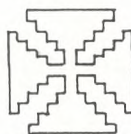
Slangekors



Stjerne Kors



Trappekors



Trepas



Viekors

Saksisk kors: Er det samme som angelsaksisk kors.

Sammenstillede græske kors: se græske kors, kombinerede.

Sanktgeorgskors: anden skrivemåde for Skt. Georgskors, se Georgskors.

Sauvastika: Også stavet suvastika og swastika, er det samme som venstreløbende hagekors, se hagekors.

Skt. Birgittakors: se Birgittakors.

Skt. Georgskors: se Georgskors.

Skulderkors: Det samme som gaffelkors.

Slange ved korsets fod: Betyder satan og synden er overvunden.

Slangekors: En særlig form for hagekors, hvis arme er s-formede, kan aftage i tykkelse mod enden, hvor der kan være et øje.

Solkors: Det samme som hjulkors.

Stavkors: Det samme som processionskors og det kors som bæres af Kristus, korslammet, apostle og helgener.

Stikkors: Et processionskors, stavkors, der kan stikkes i jorden, til at holde andagt foran.

Stjernekor: Egentlig en firuddet stjerne med fire stråler, der kan opfattes som korsarme. Det er et Kristussymbol, symbol for håb, og som morgenstjernen, der bebuder den kommende Guds dag.

Suvastika: Det samme som hagekors, venstreløbende.

Suyastika: Det samme som hagekors, venstreløbende.

Svastika: Det samme som hagekors, højreløbende.

Swastika: Det samme som hagekors, venstreløbende.

Taukors: Det samme som Antoniuskors. Navnet kommer af det græske bogstav T = tau.

Tetraskelon: Det græske navn for hagekors.

T-kors: Udtales taukors, er det samme som Antoniuskors.

T-kors med øje: Det samme som hankekors.

Tomme kors: På latin *crux nuda*, et kors med Kristi monogram omgivet af en krans, labarum.

Tortegnet: Andet navn for hagekors.

Trappekors: Et ligearmet kors som et hammerkors, men har 3-4 sammenlagte tværarmer ved armafslutningen, som således får et trappeagtigt udseende.

Trepas: Et ornament bestående af tre cirkler, der berører hinanden, oftest ses kun de dele, som danner omkredsen, det ligner da et kløverblad. Bruges som afslutning af armender. Symbol for treenigheden.

Triumfkrucifiks: Krucifiks ophængt i korbuen i kirker, eller båret af en bjælke, trapes på tværs i korbuen. Ofte flankeret af Maria (på venstre side) og Johannes (på højre side), de såkaldte sidefigurer.

Ubesejrede kors: På latin *crux invicta*. Et tomt kors, der symboliserer Kristi herlighed og korssejr.

Ulrikskors: Et kors af samme form som Georgskorset, som pilgrimme fik ved den hellige Ulriks grav i Augsburg.

Viekors: Et ligearmet kors med buede arme, bredest ved enderne og indskrevet i en cirkel. Det er i familie med cirkelkors, indvielseskors og hjulkors.

Vilde mænd: Betegnelse for de X-formede bjælker, som kan ses i bindingsværket i huse fra 16. årh.

X-kors: Udtales chi-kors, er det samme som Andreaskors.

Y-kors: Udtales ypsilonkors, er det samme som gaffelkors.

Ypsilonkors: Navn efter det græske bogstav Y, ypsilon. Det samme som gaffelkors.

Ægyptisk hankekors: Er det samme som hankekors.

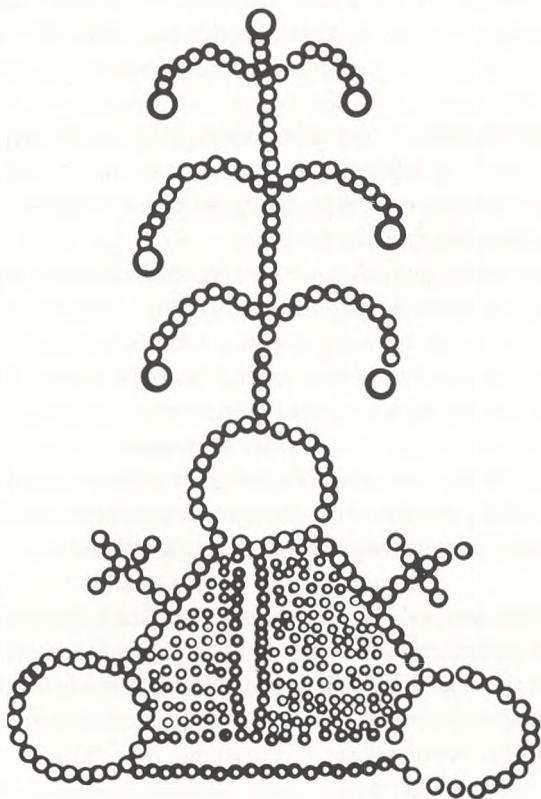
Ægyptisk kors: Det samme kors som Antoniuskors.

Ærkebiskopkors: Andet navn for patriarkkors.



Gravminde for Karl Hansen Reistrup (1863-1929).
Kunstnerisk leder af keramikfabriken H. A. Kähler o. 1900.
Portrættet er udført af sønnen, arkitekt Urban Hansen Reistrup (1893-1972).
Gamle Kirkegård, Næstved. Foto: Jens Olsen, Næstved Museum 1987.

VORE KIRKEGÅRDE



SÆRTRYK 1987

FORENINGEN FOR KIRKEGÅRDSKULTUR

Registrering og bevaring af gravminder

af museumsleder Palle Birk Hansen, Næstved Museum.

Gennem en række artikler om kirkerne og kirkegårdene som landskabs-elementer, kirkegårdene som samlede anlæg, gravsteders markering og gravminder har vi i det foregående nærmet os emnet for disse afsluttende linier, nemlig den landsomfattende opgave, som kirkeministeriet har defineret i lov om folkekirkens kirkebygninger og kirkegårde vedrørende bevarelse af udvalgte gravminder.

Som det vil være bekendt, er det at beskæftige sig med gravminder og kirkegårdskultur ikke nogen ny diciplin. Det nye ligger derimod i omtalte lovs intentioner om, at der nu skal foretages et landsdækkende udvælgelsesarbejde for at sikre prøver på forskellige gravminde-typer.

Loven bestemmer, at »gravminder, som bevarer mindet om fortjenstfulde mænd og kvinder, eller som iøvrigt af kunstneriske, kulturhistoriske eller andre grunde må anses for særlig bevaringsværdige, skal registreres – særskilt for hver kirkegård – af provstesynet med ikke over 3 års mellemrum. Til brug ved registreringen udarbejder menighedsrådet og en af vedkommende museumsråd udpeget sagkyndig et forslag, der fremsendes til provsten.«

Før vi går videre, vil det være formålstjenligt at definere begrebet registrering, idet der i dette ords anvendelse er indbygget en kim til misforståelse mellem på den ene side provst, bygnings-sagkyndig og menighedsråd og på den anden side museumsfolkene.

I museernes verden anvendes ordet registrering klart om den *grundlæggende undersøgelse*, der indbefatter en samlet gennemgang af et bestemt fænomen.

Registreringen er det solide grundlag, som kan danne udgangspunkt for en udpegning af bevaringsværdige elementer, og de elementer, som endelig vælges til bevarelse, indgår i en fredningsliste.

Kirkeministeriet har i modsætning til dette brugt ordet registrering om det ovenfor anførte slutprodukt: nemlig *fredningslisten*. Registreringen er selve den proces at vedføje et bevaringsværdigt gravminde til listen over fredede gravminder. Denne forskel i brugen af ordet registrering er vigtig at gøre sig klart fra begyndelsen, idet det vil fjerne en række unødvendige misforståelser i det kommende samarbejde. Det kan naturligvis beklages, at man ikke ved udarbejdelse af lovens tekst har taget højde for dette forhold og klart talt om fredning, men det kan jo inddrages som et ønske ved en senere lovrevision.

Som museumsmand må jeg naturligvis hilse velkommen, at loven om folkekirkens kirkebygninger og kirkegårde inddrager museerne i opgaven at udpege bevaringsværdige gravminder. Vi må føle det godt og rigtigt, at den ekspertise i be-

handling af store mængder historisk kildemateriale, som museerne råder over, udnyttes til glæde for samfundet.

Vi må dog samtidig erindre om, at gravminderegistreringen er en meget omfattende opgave, som for museerne blot er én blandt mange tilsvarende registreringsopgaver, og at museerne ikke har kapacitet til umiddelbart at løse denne opgave, uden at der sikres midler til løsningen.

Den museumsverden, som kirkerne skal til at samarbejde med, er bygget op på den måde, at der i hver amtskommune findes et antal museer, der arbejder med kultur-, kunst- og naturhistoriske opgaver. Mange af museerne er statsanerkendte, og det er disse statsanerkendte lokalmuseer, som vil være de typiske samarbejdspartnere i gravminderegistreringen.

Ifølge museumsloven samarbejder museerne i hver amtskommune i museumsråd. Alle museerne og museumsrådene refererer endelig til Statens Museumsnævn, som koordinerer museumsarbejdet på landsplan.

Da det enkelte museum indenfor denne struktur har en udstrakt frihed til selv at bestemme sine opgaver og sit personales faglige uddannelse, har man peget på museumsrådene som de lovfæstede organer, der kan udpege de lokale museumsfolk, som selv har eller vil engagere kolleger med den fornødne faglige viden til at arbejde med gravminder.

Grundholdningen i den lovfæstede bestemmelse om registrering af gravminder er ganske klart den gode, at vore kirkegårde på gravstederne rummer et rigt og nuanceret kildemateriale til kulturhistorie.

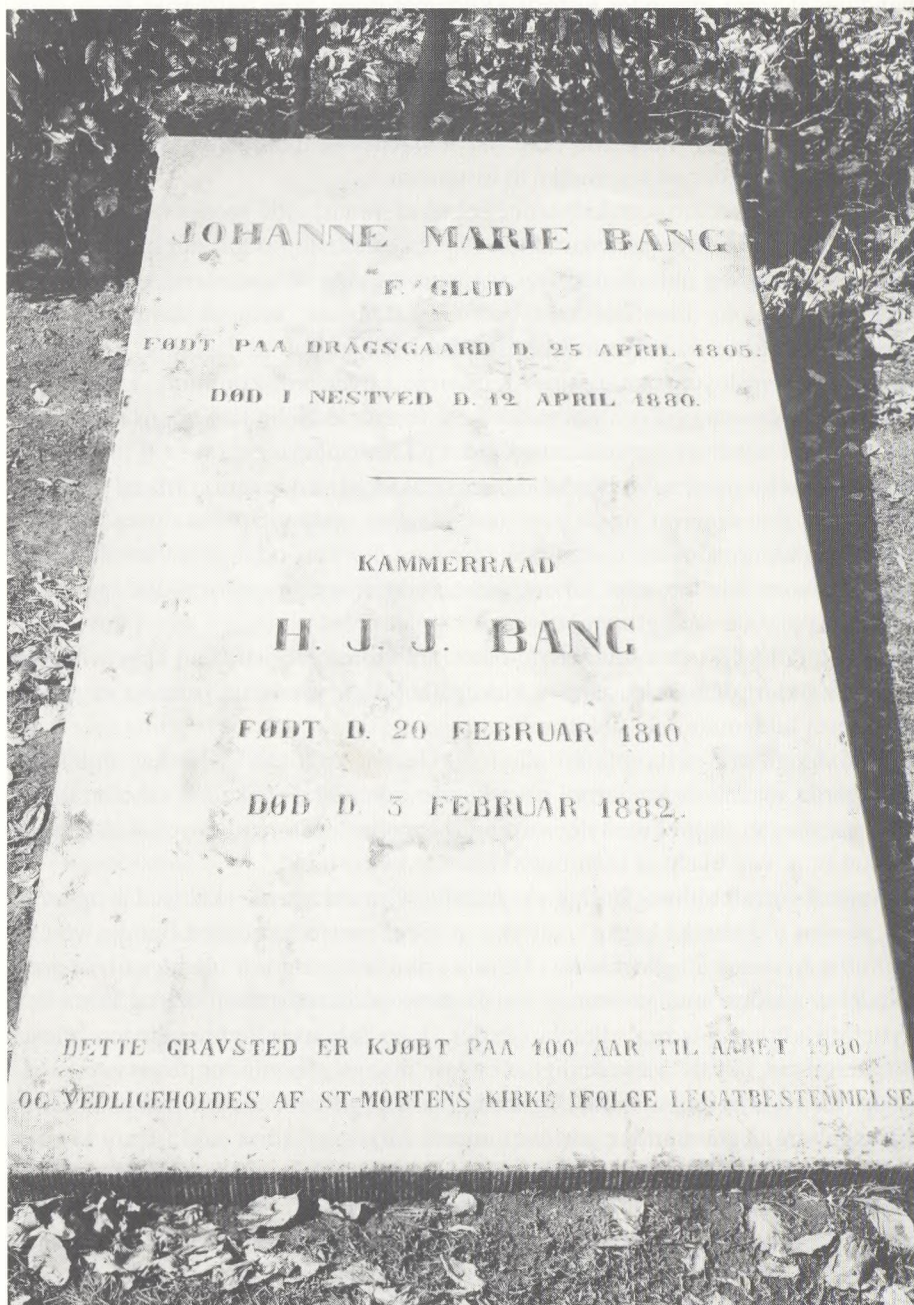
Det er vigtigt, at loven omfatter alle folkekirkens kirkegårde. Ved at undersøge kirkegårde over hele landet vil man kunne erkende de lokale forskelle, og lokale særpræg er højt i kurs i det samfund, som ønsker sine mindre lokalsamfund styrket bl.a. ved hjælp af identitetsskabende kulturtræk.

En anden grundholdning er lige så glædelig: Gravminderne skal fredes og bevares på den enkelte kirkegård, således at hver eneste kirkegård beriges ved en fornuftig fredning af gravminder. Denne grundholdning bør udvides til, at gravminderne i videst muligt omfang bør bevares på deres gravsteder og kun ellers flyttes til særlige pladser eller lapidarier. I en tid, hvor ligbrændingen afløser jordfæstelsen, bør det være muligt at bevare mange gravminder på gravstederne. Målet for registreringsarbejdet og fredningen af gravminder bør være, at vi ved udvælgelsen af gravminder gør hver eneste kirkegård til et sted, som i kraft af sine mange forskellige gravminder fra forskellige tider, sammenholdt med den særlige stemning og fred, der kendetegner kirkegårdene, gør det til en righoldig oplevelse at besøge kirkegårdene – uanset, om man har familiemæssige bånd til de gravlagte på netop den kirkegård.

Vi står ved begyndelsen til en meget stor og tidsmæssigt uafgrænset opgave.

Der vil følgelig være særlige krav, som gør sig gældende i den første tid, og andre krav, når vi er kommet længere i opgaven.

Museet må starte med at skabe sig et overblik over den stedlige kirkegårdskul-



Gravminde for H.J.J. Bang og hustru.
Gravstenen trækker forbindelseslinier mellem Odense, Lille Vildmose,
Mogenstrup, Christian VIIIs hof og Næstved.
Gamle Kirkegård, Næstved. Foto: Jens Olsen, Næstved Museum 1987.

kultur og herunder anvendelse af gravminder. Det vil i den forbindelse være naturligt, at museet udvælger sig et mindre antal kirkegårde indenfor sit område og foretager grundige registreringer af samtlige gravminder på disse udvalgte kirkegårde. Disse registreringer vil betyde, at man gennemgår samtlige gravsteder og gravminder ved en standardiseret beskrivelse, suppleret med fotografier. Ved at bearbejde dette grundmateriale kan museet danne sig et billede af, hvorledes det *typiske* gravsted og gravminde ser ud til en given tid på netop denne kirkegård. Når man kender det typiske, er det også muligt at udpege det *særlige* gravsted og gravminde, som netop skiller sig ud ved at være anderledes.

Blandt de særlige gravminder kan man skelne mellem to kategorier: De gravminder, som er anderledes på deres egen tid, men som bliver normdannende for senere gravminder, og de enestående monumenter, som bare er anderledes.

Det er klart, at hvis man udelukkende bevarer de enestående gravminder, så skaber man en samling monumenter, ikke et billede af gravmindernes almindelige udvikling. Hvis man omvendt kun bevarer typiske gravminder, så går man glip af alle de spændende gravminder, som gik mod strømmen.

Løsningen er naturligvis den enkle, at vi skal bevare både typiske og særlige gravminder.

Kun derved opnår vi det rige billede af kirkegårdens almindelige udvikling som baggrundstæppe for de excentriske og spøjse gravminder, som tilsammen gør det til den tilsigtede rige oplevelse at besøge kirkegården.

Den grundige registrering af alle gravsteder og gravminder, som museet foretager på de udvalgte kirkegårde, vil indgå i museets og kirkegårdenes arkiver som et materiale, man altid kan komme tilbage til. Her kan man altså studere gravsteder og gravminder, som i mellemtiden er sløjft.

Der er i det foregående talt om gravsteder og gravminder. Den lovfæstede bevaring gælder gravminder. Det er imidlertid vigtigt at fastholde, at gravmindet indgår i en helhed, som består af gravstedet med dets indhegning, beplantning og et eller flere gravminder.

Hvor det er muligt, bør gravstederne registreres, og de bedste af dem bør bevares som eksempler på de oprindelige rammer, gravminderne har indgået i.

At bevare et gravsted med bevoksning kræver et plejeprogram, som omfatter den nødvendige beskæring og fornyelse af de anvendte planter og træer.

De samlede registreringer af alle gravminder på et udvalgt antal kirkegårde indenfor det pågældende museums arbejdsområde vil sandsynligvis kunne give et så detaljeret billede af egnens kirkegårdskultur, at den derved opnåede baggrundsviden kan anvendes til at udpege bevaringsværdige gravminder også på de øvrige kirkegårde i området.

Når den første store etape i arbejdet med udpegning af bevaringsværdige gravminder er overstået om nogle år, vil vi gå ind i anden etape, hvor arbejdet i høj grad vil bestå i ajourføring af fredningerne indenfor de nyere gravminder.

Først under selve registreringsarbejdet i de enkelte områder vil det blive helt klart, hvilke træk ved gravminderne, der er typiske og særlige.

Nogle af de træk, man må holde øje med, er dog til at opregne allerede nu: Stor alder, materiale og form, bogstavtyper og dekorative elementer, navneformer, professioner, slægtshistoriske oplysninger, indpasning i gravsted og dets udformning, familiemæssige og ejerlavsmæssige grupperinger og sociale forhold.

Museerne er ved at ruste sig til den store opgave, som vil kræve store ressourcer i de kommende år. En lang række museer har allerede tidligere arbejdet med disse opgaver, enten som rene forskningsopgaver eller som emne for målrettede beskæftigelsesprojekter. Også forskere fra andre områder i samfundet har arbejdet med gravminder.

Der vil i den kommende tid ske en opsamling af de resultater, som allerede foreligger, således at alle de indvundne erfaringer kan inddrages. Det foreliggende opus er netop et eksempel på en samling af allerede indhøstede resultater.

Dansk kulturhistorisk Museumsforening har på sit traditionsrige sommerkursus, som i år holdes på Ry Højskole, et hold, der vil komme til at arbejde med kirkegårdskultur og gravminder.

Overalt samles kræfterne altså for at tage del i løsningen af den spændende opgave: Registrering og fredning af bevaringsværdige gravminder på folkekirkens kirkegårde.

Indmeldelse

Undertegnede ønsker at blive optaget som medlem af Foreningen for Kirkegårdskultur.

Navn _____

Stilling _____

Adresse _____

Sendes til Henning Lektoren, Gørtlerportens 60, 2650 Hvidovre.



Foreningens bomærke fra 1973 er en fremstilling af Golgatha-scenen. Kristi kors som livstræ mellem røvernes kors. Motivet er taget fra en guldring fra vikingetiden ca. 900 e. Kr. fundet på Råbylille mark, Elmelunde sogn, Møn.

