



# VORE KIRKEGÅRDE

BIND 24

HEFTE NR. 1

APRIL 1971

TIDSSKRIFT UDGIVET AF FORENINGEN FOR KIRKEGÅRDSKULTUR

REDAKTØR: HORTONOM AXEL ANDERSEN . TÅSTRUP



## Kirkegårdsskilte

graveres i tofarvet plast eller aluminium.

**Gravør Flemming Elmgreen**

Armeniensvej 4, 2300 København S., Tlf. (01) 55 19 75

Bogen

## Den danske kirkegård og dens problemer

redigeret ved provst J. Exner

kan købes til en favørpris af 5,00 kr. ved henvendelse til  
**FORENINGEN FOR KIRKEGÅRDSKULTUR**  
Vintappergården, 2820 Gentofte.



# A. HANSENS

*Amagerfrø*

Amager Landevej 101 . Kastrup . Tlf. (01) 50 09 86

København - Odense - Århus

## ZACHARIASSENS PLANTESKOLE

Hedensted

Telefon Hedensted 36

Grundlagt 1900

Prydplanter

samt hæk- og læplanter

til kirkegårdsbrug

FORLANG PRISLISTE

- To- og firehjulede transportvogne
- jerntrillebøre
- kistetransportvogne
- katafalker med hjul
- luftgummihjul
- forhandling af ASP-Holmblad lys
- nummerskilte for opmærkning af grave

Forlang tilbud.

## GAR-TEK

Roskildevej 349 . København Valby . Telefon (01) 70 09 09

## Nye og brugte Chaussé-brosten

- Ejnar Nielsen
- Fabriksvej 87 . 8700 Horsens
- Telf. (05) 62 11 65

## Langeskov Planteskole

Telf. Langeskov 100

Alt i planter til kirkegårde  
Spec.: Hækthuja

## E. NIELSEN mek. stenhuggeri

Sdr. Fasanvej 34 . Roskildevej 52 . Telf. GØthåb 1491

Grundlagt 1797

- Gravmonumenter
- Reparationer udføres



## DANSK METALÆTSERI H. BAADE A/S

VASEKÆR 12  
HERLEV KØBENHAVN  
(01)\*94 71 00

VORE KIRKEGÅRDE. Redaktør: Overgartner Axel Andersen, Ørnevej 1, 2630 Tåstrup. Tlf. (01) 99 26 19. Ekspedition: Pileallé 2, 2000 København F. Tlf. (01) Fa 6341. Udgives af Foreningen for Kirkegårdskultur, hvis medlemmer gratis får tidsskriftet, der udkommer 4 gange årligt. Enkelthefter sælges for kr. 8,00 pr. stk.

Adresseforandringer bedes altid anmeldt til posthuset. Skulle bladet udeblive, bedes man klage til nærmeste postkontor. Annoncer tegnes hos redaktøren og i ekspeditionen.



# KONKURRENCE OM KIRKEGÅRD I FREDERIKSHAVN

7.092:718(489.41)

Af hortonom Axel Andersen.

I foråret 1970 besluttedes det, at en konkurrence om et kirkegårdsprojekt til betjening af de 3 kirkesogne i Frederikshavn skulle afholdes. Den gamle kirkegård har ikke flere udvidelsesmuligheder, og da byen er i stærk udvikling, har den kun kirkegårdsjord til de næste 3–4 år. Medvirkende til denne jordmangel er, at kirkegården har et ret stort areal beslaglagt af grave for krigsdøde, havde dette areal været disponibelt, havde man haft areal til en del flere år; men da disse grave blev fornyet ifølge overenskomst, fik man et beløb udbetalt som erstatning. Denne kapital investeredes i køb af en landejendom i byens vestlige udkant i Flade sogn, der nu ved kommunesammenlægningen er kommet i storkommunen, og det er dette areal, som kirkegårdsbestyrelsen i september 1970 udskrev en idékonkurrence om.

Forud for erhvervelsen af det ny kirkegårdsareal gik en lang sag om et areal i Bangsbostrand, der måtte opgives på grund af jordbundens uegnethed. Det erhvervede areal ligger som nævnt i den vestlige udkant af byen ca. 4 km fra centrum på et plateau på det bakkedrag, der ender her, og for hvis fod Frederikshavn ligger. Kirkegårdsarealet ligger således i ca. 100 m højde over havet. De omgivende arealer er for tiden landbrugsjord, men øst for er ifølge byplanen placeret en lav villabebyggelse. Vest for ligger den gamle Flade kirke, en lille romansk kirke uden tårn, med sin omgivende kirkegård indhegnet af gammelt stendige. Endvidere knejser også her det markante Closstårn, der hæver sig til en højde af 60 m. Egnen er skovrig, skovpartier ligger på alle sider af den nye kirkegård. Området er gammelt kulturland, herom vidner

mange oldtidsgrave, hvoraf der ligger een på selve kirkegårdsarealet, og det vides, at ni er overpløjede.

## Arealet.

Det til kirkegård udlagte areal er godt 12 ha stort og er i forhold til omgivelserne ret jævnt; men har dog højdeforskel fra laveste til højeste punkt på 17 m. Arealet ligger ved Gærumvejen, der er 1. klasses landevej, amtsvej Frederikshavn–Brønderslev, og denne danner sydgrænsen, mens vest- og nordgrænsen dannes af den offentlige bivej, kirkevejen fra Flade kirke til Hjørringvejen. På den fjerde side, mod øst, skaber en markvej afgrænsning. Jordbundsmæssigt udgør arealet to dele, den vestlige med finkornet sand og den østlige med hård blåler, men prøvegravninger til 2,5 m dybde

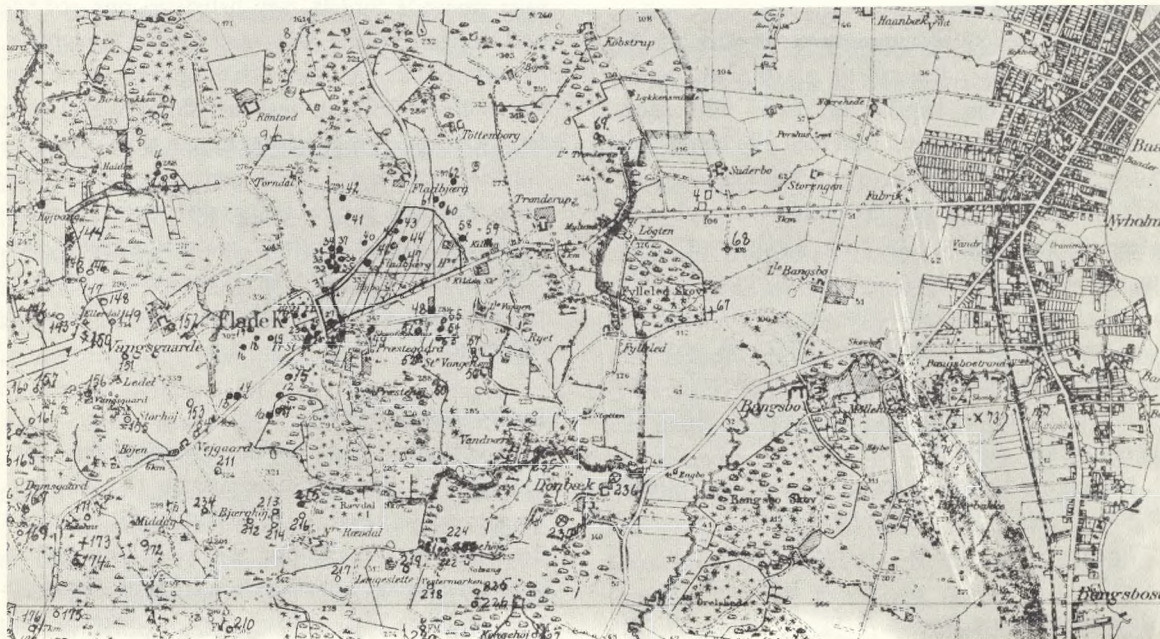


Fig. 1. Kort over en del af Frederikshavn, det nye kirkegårdsareal skraveret.





Fig. 2. Udsigt over den nye kirkegård, Frederiksbavn i baggrunden. Foto: Poul Frigga.

viste ingen steder tegn på høj grundvandsstand, så kredslægen har kunnet godkende arealet til begravelses anvendelse uden at påbyde dræning.

Udover den tidligere nævnte gravhøj findes der på arealet en granplantning, en branddam og det tidligere landbrugs bygninger. Gravhøjen er fredet og skal restaureres under vejledning af Rigsantikvarens fortidsmindeforvaltning, og det forudsættes i konkurrencebetingelserne taget hensyn til dennes beliggenhed, som ønskes holdt så fri som muligt, også granplantagen kan bevares, men landbrugsbygningerne tænkes fjernet.

### Konkurrencekrav.

Der regnes med en belægningsprocent på ca. 25 %, således at 25 % udlægges til gravpladser, resten anvendes til veje, kapelanlæg, park- eller skovareal. På den måde regner man med i de kommende 50 år at kunne disponere over 7.700 kistegrave og 5.000 urnegrave. Kistegravsområderne kan man efter behov inddele i 1, 2 og 3-lodsgrave, hvorimod man tænker sig en særlig afdeling til 4-lodsgrave. Gravstedernes størrelse er i vedtægten for den nye kirkegård fastsat til  $3 \times 1,25$  m, altså sådan, at der bliver monumentplads. Gravsteder med 2 lodder er mest anvendt, man skønner de 7.700 grave fordelt således:

500	gravsteder med 1 lod	=	500	gravpladser
2.500	-	-	2 lodder	= 5.000 -
200	-	-	3	= 600 -
400	-	-	4	= 1.600 -

Urnegravstederne tænkes at optage ca. 1.500 m<sup>2</sup> dels i et særligt område med afmærkning dels som

fællesgrav, men herudover tænkes 7.500 m<sup>2</sup> anvendt til plæne- og skovbegravelse. Som det ses er det største jordforbrug afsat til traditionelle begravelsesformer i erkendelse af, at befolkningen i Vendsyssel endnu ønsker sådanne.

Adgang til kirkegårdsarealet kan konkurrencedeltagerne frit vælge mellem Flade kirkevej eller Gærumvejen, men da den sidste er landevej, kan kun et tilslutningspunkt tillades for indkørsel. På kirkegården ønskes differentiering af kørende og gående trafik, ligesom der også så vidt muligt gerne ses adskillelse af arbejds- og besøgsørsel.

Parkeringspladsbehovet ansættes til 100 køretøjer passende fordelt, men halvdelen dog ved kapelanlægget. Vejene skal være mindst 5 m brede og udføres i kvalitet som offentlige veje, så de kan tåle sværere transport, også snerydningen skal være let. I de arealer, som udlægges som skov- og parkområder, er man frit stillet med gangenes udformning, men de øvrige gange skal være af sådan bredde, at gravmaskine af middelstørrelse f. eks. Schmelzer Hytrac 350 S kan beføre disse, og trapper bør også undgås af hensyn til brug af kiste-transportvogn.

### Beplantningsforslag.

Beplantningen skal konkurrencedeltagerne gøre rede for i hoveddispositionen incl. førstetilplantningen, og det ønskes også skematisk vist hvorledes den etapevise ibrugtagning skal finde sted og den øvrige del udlagt og vedligeholdt. Da de klimatiske forhold hører til de mest barske i Danmark med den fremherskende vestenvind, må plantevalget



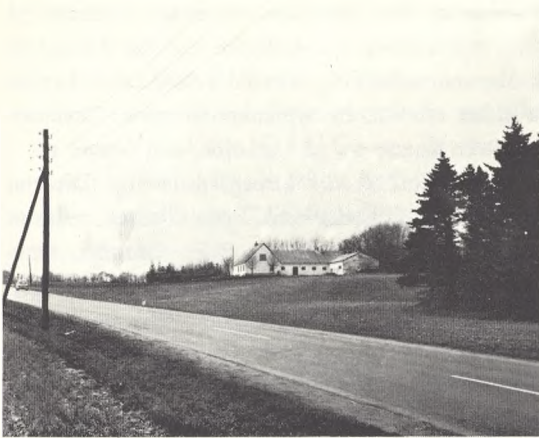


Fig. 3. Gærumvejen set mod vest. Foto: Poul Frigga.

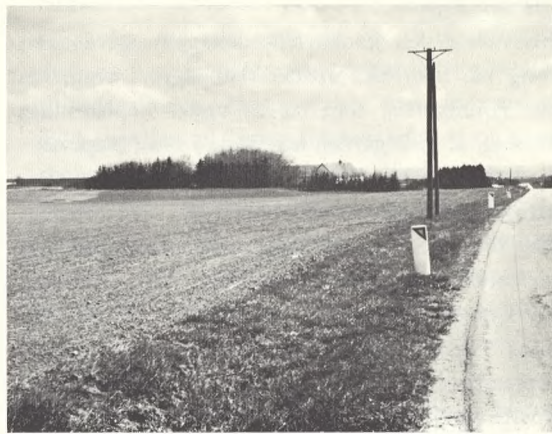


Fig. 4. Gærumvejen set mod øst. Foto: Poul Frigga.



Fig. 5. Flade kirkevej set mod nord. Foto: Poul Frigga.



Fig. 6. Flade kirkevej set mod syd. Foto: Poul Frigga.

tage hensyn til vejrbestandighed, og hovedvægten lægges på stedsgrønne planter for at give læ i vintertiden.

Indhegningen af arealet overlades frit til konkurrencedeltagerne, men der ønskes søgt tilvejebragt støjdæmpende foranstaltninger mod de omgivende veje.

### Bygninger.

Kirkegården skal have kapelanlæg og materialgård. Kapellet tænkes også at omfatte krematorium, som tænkes anbragt i kælderetage. Kapel kan placeres på den plads, hvor de nuværende landbrugsbygninger ligger eller på anden egnet plads efter konkurrencedeltagerens skøn. Der kræves kun een kapelesal permanent med plads til ca. 50 personer, men med mulighed for ved væganordninger at kunne udvides med et sidelokale, så der bliver plads til ca. 200 personer. Forrum og venterum for pårørende skal udgøre ca. 25 m<sup>2</sup>, modtagelsesrum ca. 35 m<sup>2</sup>, 2 præsteværelser ca. 20 m<sup>2</sup> og rum for kor og organist ca. 16 m<sup>2</sup>, endvidere toilet for medvirkende og besøgende. Den tekniske afdeling skal bestå af pynte- og kranserum med ca. 40 m<sup>2</sup> og et kølerum til kister udstyret med frysebox for 2

kister. Krematorieafdelingen skal have plads til 2 ovne. Endvidere skal der være kontor for kirkegårdsledelsen med venterum, toiletter og arkiv ca. 50 m<sup>2</sup>, og varmeanlæg, da der ikke kan forventes tilslutning til fjernvarme. I tilslutning til kapellet ønskes en klokkestabel eller -tårn, desuden et passende anlæg til henlæggelse af blomster og kranser fra bisættelser, hvor de ikke kan anbringes på gravsteder.

Materialgården ønskes placeret i det nordvestlige hjørne ved Flade kirkevej, og den skønnes at beslaglægge et areal på 1.500 m<sup>2</sup>. Bygningerne skal dimensioneres til en arbejdsstyrke på 10–15 mand, og skal have opholds- og spiserum, garderoberum med tøjskabe, tøjtøringsrum m. v. Endvidere skal der være redskabsrum af rimelig størrelse foruden den nødvendige plads til køretøjer og redskaber for en mekaniseret drift. Ved materialgården må være parkeringsplads for personalets biler og rum for cykler. Anden udenomsplads ønskes indrettet, således planteskole med ca. 200 m<sup>2</sup> og affaldsplads ligeledes 200 m<sup>2</sup>, som begge ønskes placeret ved materialgården af hensyn til kørselsmulighed uden at genere kirkegårdens øvrige færdsel.



## Udbygning.

Endvidere skal konkurrencedeltagerne give anvisning på, hvorledes arealet skal tages i brug, idet det forudsættes, som nævnt under beplantningsforslag, at kirkegården kan tages i brug etapevis.

## Konkurrencen.

Det tør nok siges, at konkurrencedeltagelsen blev en succes. Konkurrencegrundlaget blev tilrettelagt af Danske Arkitekters Landsforbund ved arkt. DAL. Bent Røgind, og indbydelsen udsendtes i september 1970. 375 arkitekter fik udleveret konkurrencemateriale, og ved indleveringsfristens udløb den 6. januar 1971 var 105 forslag afleveret.

Forslagene blev herefter ophængt i aulaen på Ørnevejens skole, der tidligere har været brugt til konkurrenceudstilling, idet Frederikshavn for et par år siden afholdt en byplankonkurrence. Dommerkomiteen kunne nu gå i arbejde, den bestod af:

For Frederikshavns kirkegårdsudvalg: Direktør I. A. Larsen, fiskeeksportør Peter Clausen, redaktør Lauge Bock, toldinspektør Peter Grunnet, tankbestyrer H. G. Corneliusen, rørlægger Poul Petersen, sognepræst Knud Hanghøj, fhv. borgmester Chr. Petersen og direktør Knud Uggerhøj.

For Danske Arkitekters Landsforbund og Foreningen af Danske Landskabsarkitekter: Arkitekt DAL Henrik Iversen, landskabsarkitekt MDL Jost

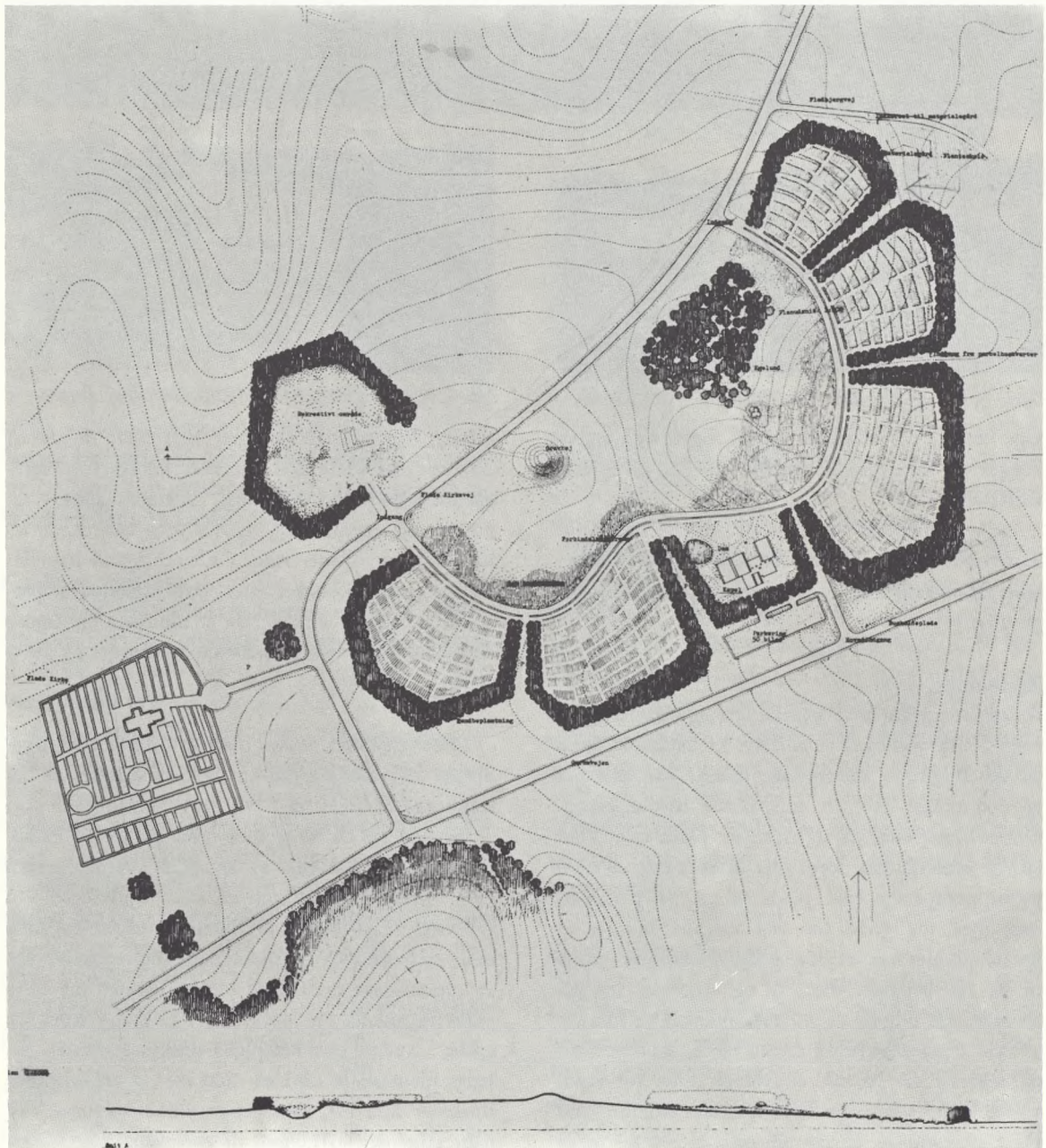


Fig. 7. Plan af arkitekterne MAA Niels Bang, Peter Borup e.a.







I dette forslag er Flade kirkegård ligesom gen- taget nogle gange ud over arealet.

### 3. præmie.

10.000 kr. som 3. præmie tildeltes Michael Sten Johnsen, Jens Th. Arnfeld, Svend Algreen og Jørn Topholm, København, for et forslag, hvor den vestlige del optages af en spredt gruppering af gravgårde, den centrale del af en slette og i øst af skovparti.

### Indkøbt forslag.

Et forslag indsendt af landskabsarkitekt Claus Eskildsen og Erik Lagoni, Horslunde, indkøbtes for 5.000 kr. Dette forslag har samme hovedtanke, som det forslag af forfatterne, der indkøbtes ved konkurrencen i Esbjerg.

Desuden tildeltes et arbejde af arkitekt MAA Søren Bjerg, Brabrand, „omtale“.

### Udstilling.

De indsendte forslag blev som tidligere nævnt udstillet i Ørnevejens skoles aula, hvor de fyldte ca. 260 l. m., her var de offentlig tilgængelige i en

uge efter bedømmelsens afslutning. Derefter udvalgte ca. 15 forslag incl. præmievinderne, som blev udstillet i Danske Arkitekters Landsforbunds bygning i København i en uge fra 15. til 19. februar. Endvidere blev der arrangeret et offentligt møde i København, hvor de to fagdommere arkitekt DAL Henrik Iversen og landskabsarkitekt MDL Jost Dahlerup fortalte om dommerarbejdet. En serie lysbilleder illustrerede det særprægede landskab og de vindende projekter samt et udvalg af de øvrige indsendte forslag. Af de to fagdommeres udredning fremgik det, at man havde lagt afgørende vægt på *idékonkurrence*, derfor havde man ved bedømmelsen i første række udskudt alle traditionelle projekter.

Så er spørgsmålet, kom der noget nyt frem ved konkurrencen i Frederikshavn? Uden at have set den samlede udstilling i Frederikshavn, men kun udplukket i København, så vi må tro fagdommerne, at det var det fremmest, der er fundet frem. - Så er det meget lidt nyt, se blot tilbage til det forslag, der vandt konkurrence i Næstved for 22 år siden - det har næsten samme idé, som førstepræmieforslaget i Frederikshavn.

## KIRKEGÅRDSKULTUR

LANDSLAGET FOR KIRKEGÅRDSKULTURS TIDSSKRIFT Af hortonom Axel Andersen.

718:05(481)

*Norden har fået et nyt kirkegårdstidsskrift, „Kirkegårdskultur“, udgivet af Landslaget for kirkegårdskultur, hermed er det lykkedes for den norske forening at realisere et af sine mål.*

Landslaget for kirkegårdskultur stiftedes i 1966. Den foreløbige bestyrelse havde udsendt indbydelser til kommuner, menighedsråd og enkeltpersoner. Af indbydelsen citerer vi:

„Der er mange utposter som står alene med kirkegårdsproblemer i vårt vidstrakte land. Disse vil det være en spesiell tilfredsstillelse å nå. Alle som direkte eller indirekte har med grav eller kirkegård

å gjøre, vil ha erfart at spørsmålene kan være av så alvorlig karakter at pålitelig og kyndig veiledning er påkrevd hvis resultat skal bli bra.

I kommunestyret må det tas stilling til kirkegårdssaker. Beslutningen kan ha betydning for slektledd framover. Ofte er hverken forslagsstiller eller de som behandler saken i andre instanser tilstrekkelig orientert og resultatet kan bli uheldige kirkegårdsforhold.

I Sverige og Danmark er det forlenget dannet foreninger til støtte for kirkegårdsinteresserte. Disse foreninger har fått bred og solid tilslutning. Kirkegårdene er omfattet med betydelig større forståelse og interesse i våre naboland enn tilfellet er i Norge.

Landslaget for kirkegårdskultur har som oppgave å fremme sansen og interessen for kirkegårdskulturen i Norge. Dette håper vi å oppnå ved å søke kontakt med enkeltpersoner, kommuner og institusjoner som antas å være interessert i kirkegårdsforhold.



Fig. 11. Forside og side 1 af Kirkegårdskultur.



Landslaget akter å sende ut tidsskrift og aktuelle publikasjoner, støtte foredrags- og ordskiftemøter, kurs og utstillinger og organisere felles utferder i inn- og utland“.

#### **Stiftelse.**

Stiftelsesmødet fandt sted i Oslo den 21. november 1966, der var da tilmeldt 184 medlemmer. Den første formand blev kirkegårdskonsulent Karen Reistad, som virkede til 1969, da parkchef Harald Stenset, Frederiksstad, blev valgt, og på årsmødet i 1970 afløstes han af kirkeværge Anders Kvam, Bergen.

#### **Foreningsvirksomhed.**

Om landslagets virksomhed kan berettes. I 1967 blev afholdt årsmøde i Drammen, i 1968 i Sarpsborg, 1969 i Trondheim og i 1970 i Bergen. På årsmøderne, der har strakt sig over 2–3 dage har man holdt foredrag, foretaget ekskursioner og på årsmødet i Sarpsborg havde man også en maskindemonstration. Udadtil har landslaget stået som arrangør af en konference om kirkegårdsspørgsmål, den fandt sted i Hamar 28.–30. april 1968. I det nye blad gives der løfte om, at foredragene vil blive publiceret i bladet. Endvidere har man i efteråret 1970 afviklet 1-dagskurser fem steder i Sør- og Vestlandet.

#### **»Kirkegårdskultur«.**

Tidsskriftet „Kirkegårdskultur“ har nu set dagens lys. Som det tidligere er omtalt i „Vore Kirkegårde“ er der blevet ført forhandlinger om en fællesudgivelse af „Vore Kirkegårde“ af de to foreninger, men det er ikke blevet til noget. I stedet har Landslaget for kirkegårdskultur indledt et samarbejde med Det norske hageselskab, som udgiver et månedsblad „Norsk Hagetidend“, hvis redaktør er Dagfinn Tveito. Det er aftalt, at „Norsk Hagetidend“ i 4 numre om året bringer 8 sider særligt kirkegårdsstof. Særtryk af disse sider og i tillæg et nærmere antal sider af mere speciel karakter vil blive udsendt som særlig publikation med eget omslag, som overfor Landslagets medlemmer får karakteren af selvstændigt organ.

Formanden Anders Kvam siger: „Hvorvidt publikationen skal få form af årsskrift eller tidsskrift (mindst fire numre pr. år) beror på medlemsionelle og ekspeditions-mæssige forhold“.

Til tidsskriftet har man efter derom indgivet ansøgning fået bevilliget 5.000 kr. i tilskud fra Kirkeinteressen i Landslaget og på økonomiske, redak- og undervisningsdepartementet, til gengæld vil skriftet blive trykt i så stort oplag, at det kan tilsendes alle menighedsråd i landet.

Landslaget har nedsat et redaktionsudvalg bestående af fylkeshagearkitekt Oddlaug Brunvoll, Bodø, kirkegårdskonsulent Morten R. Grindaker, Oslo, og direktør Einar Hildrum, Oslo. Redaktør er førstnævnte, fylkeshagearkitekt Oddlaug Brunvoll, Bodø.

#### **Det første nummer.**

Første nummer af „Kirkegårdskultur“ er på 16 sider i formatet 24×17,5 cm og omslaget er et gråt karton. Første side er tospaltet, mens de øvrige har 3 spalter. Side 1–4 og 13–16 er nummererede, det er åbenbart de sider, som ovenfor er benævnt tillæg med speciel karakter, medens siderne 5–12 er unummererede og må være de sider, som „Norsk Hagetidend“ har haft som særligt stof. Om indholdet kan berettes:

Forord, af Anders Kvam, dateret 12. 10. 1970 på side 1, Kirkens syn på kremasjon, af biskop Per Juvkam, et foredrag holdt ved landsmødet i Bergen 9. september 1970, side 2–4. Biskopshavn urnelund i Bergen, en billedreportage af Anders Kvam, den unummererede side 5. Planløsning for en gravplass, af landskabsarkitekterne Knut Fosså og Sveinung Skjold, om et idéudkast til en ny kirkegård ved Hatlehol ca. 15 km fra Ålesund, unummererede sider 6–7. Askefellesgrav, af landskabsarkitekt Karen Reistad, unummereret side 8. Kirkegårdene i region- og generalsammenhæng, af førsteamanuensis Magne Bruun, et byplanmæssigt arbejde om kirkegårdenes placering, unummereret side 9–10. Aktuelt på kirkegårdene, af Karen Reistad, en estetik, kirkegårdskulturel artikel, unummereret side 11–12.

Herefter følger en usigneret artikel: Landslaget for kirkegårdskultur – en orientering, på side 13, giver som titlen siger en orientering om Landslaget, (hvorfra de historiske oplysninger til denne artikels indledning er hentet). Årsmødet 1970 i Landslaget for kirkegårdskultur, af Haakon F. Meyer, side 14. Kirkegårdskultur vinterstid, af kirkegårdskonsulent Morten Grindaker, side 15, og på side 16 finder vi: Vedtekter for Landslaget for kirkegårdskultur.

Norges kirkegårdskulturforening har med sit tidsskrift opnået to ting, indad et forbindelsesled til medlemmerne og udad dels kontakt til alle landets menighedsråd og til Norske Hageselskabs medlemmer.

Vi sender fra Danmark de bedste lykønskninger til det opnåede resultat med ønsket om det bedste samarbejde om det fælles formål, kirkegårdskulturen.



*Vi opsøger gerne vore hengangne pårørendes og venners hvilested, og vi vil også gerne se disse i værdig stand. I maj-juni måned, når vi vil pryde graven med blomster for sommeren, og om efteråret i allehelgenstid, når vi vil smykke dem for vinteren, er vore kirkegårde særligt livligt besøgte.*

Gravkorset, monumentet, gravstenen eller navnepladen på graven er for efterverdenen bestående mindesmærker. Det er vigtigt, at dette får en enkelt og værdig udformning samt, at dets tekst har noget at sige kommende generationer.

Materialet kan variere meget. Da man gennem imprægnering nu kan bevare træ, er trækors og andre former for træmindesmærker både smukt og holdbart. Det ville være ønskværdigt om også smede- og støbejernsmindesmærker atter kunne komme til anvendelse. De mere traditionelle monumenter er sædvanligt af granit, men man bemærker dog, at hvor man er særlig nøjeregnende med at få et smukt materiale, vælges kalksten, til trods for at gravmindeindustrien foreholder, at kalksten ikke er så holdbar som granit, så ser vi alligevel, at de ældste og smukkeste monumenter er af kalksten. Også af sandsten og skifer kan gøres smukke monumenter.

Ved betragtning af gravstenenes udførelse finder man, hvor vigtigt det er, at man ikke fristes til at anvende polerede overflader. Stenens egenart fremtræder bedre på den matslebne eller huggede overflade. Dette gælder i særlig høj grad teksten. Den ophøjede blankpolerede tekst ser klar ud, medens stenen er ny, men allerede hvis den bliver våd, er det svært at læse teksten og ligeså, når den med alderen mørkner. Desuden er den slags tekst dyrest at udføre og kræver større plads pr. bogstav.

Den smukkeste tekst er den graverede og sortmalede eller på mørk sten forgyldte. Meget smuk er også den dybtgraverede tekst, som gøres hele 5 mm dyb, hvorfor den får en så markeret skyggevirkning, at den let kan læses uden maling. Teksten udgør en vigtig del af monumentets kunstneriske udsmykning. Det er endnu vigtigere, at tekstens indhold også har noget at sige efterlevende slægtled.

En fuldstændig tekst bør omfatte den afdødes kaldenavn og efternavn, erhverv, fødested og fød-

selsdata. Ganske vist kan dødsrunen anses for fuldstændig, hvis den angiver kaldenavn og efternavn samt fødsels- og dødsdata. Derimod kun at markere efternavn og ordet „familiegravsted“ siger alt for lidt og kan i mange tilfælde ikke vejlede senere generationers søgning efter slægtsgraven.

Den kønne skik bagefter på gravmindet at riste mindeord fra biblen eller salmebogen bør ikke forlades. Der bør helst kun markeres en linie af et bibel- eller salmeord. Det siger den besøgende mere end blot en henvisning er markeret.

Hvis gravmindet selv ikke har korsets form er det værdifuldt om korset – det kristne sejrstejn – eller et andet kristent symbol ristes på monumentet.

Gravstedets øvrige prydelser bliver smukkeste med græsdække og lav blomsterplantning ved mindesmærket. På begge sider af samme kan dog plantes noget højere blomster. Man får dog roligst og smukkeste farvevirkning, hvis man planter kun een slags blomster på graven.

Når man siden vil smykke graven til vinter, bør dette ske med levende materiale. Eksempelvis en krans af fyr, gran eller hvidmos måske pyntet med et par kogler eller nogle gæslingepil. Kunstige blomster af plastic i grølle farver ser anstødeligt ud i vinternaturen. Desuden giver det let indtryk af, at man med kunstgjort materiale på en så billig måde som muligt vil komme uden om ansvaret for at se til de pårørendes hvilested.

Al vor omsorg for de bortgangnes minde bør med en værdig udformning berede os og vore efterkommere anledning til alvorlig meditation over „hvor få vore dage er, så vi må modtage vise hjerter“. Dettets alvorlige, men gennem vegetationens bløde, grønne dog levende præg, må tale sit tydelige sprog til os, men ikke kun om døden, men om kristentro – om virkeligheden sådan som den er – om vort behov for Kristi forsoningsværk – om syndernes forladelse, de dødes opstandelse og et evigt liv.



# INDHOLDSFORTEGNELSE | Vore Kirkegårde

<i>Hovednummer:</i>	<i>Tillægget:</i>
Hortonom Axel Andersen: Konkurrence om kirkegård i Frederikshavn ..... 1	Fra danske Dagblade ..... 1 Modtagne skrifter ..... 3 Fra blade og tidsskrifter ..... 4 Resolutioner ..... 6
Hortonom Axel Andersen: Kirkegårdskultur – Landslaget for kirkegårdskulturs tidsskrift 6	
Landsarkitekt Samuel Kaldén: At pleje mindet! ..... 8	

Nr. 1 . April 1971 – Bind 24  
Tidsskrift udgivet af  
Foreningen for Kirkegårdskultur.  
Red.: Hortonom Axel Andersen,  
Ørnevej 1, 2630 Taastrup.  
Eksp.: Kgd.sinspektør Poul W. Olsen,  
Pileallé 2, 2000 København.

## Fra danske Dagblade

*København, Sundby.* 718(489.11)

31/12 70. Amagerbl. Københavns kommune skylder en begrundelse for at nedlægge Sundby kgd., der betjener en bydel med 100.000 indbyggere. Bladet foreslår bevarelse samt anlæggelse af en ny kgd. i Sundbyvester.

*Solrød.* 718(489.11)

2/3 71. Roskilde Tid. og Roskilde Dgbl. Mhrd. har taget initiativ til en henvendelse til de øvrige fire sogne i storkommunen om fælles indkøb af kirkegårdsjord.

*Farum.* 718(489.12)

14/11 70. Fr.borg Amts A. Efter gudstjeneste indviedes den nye kgd. af sognepræsten T. Gudmand-Høyer.

*Gørlose.* 718(489.12)

26/1 71. Fr.borg Amts A. En regulering af kgd.en har fundet sted.

*Hillerød.* 718(489.12)

3/11 70. Nord-Aktuelt. Askefællesgrav er indviet på Skansebakkenkgd.

*Hornbæk.* 718(489.12)

7/2 71. Fr.borg Amts A. Mhrd.et drøfter indretning af ny urnegravplads med 60 grave.

*Jørlunde.* 718(489.12)

8/3 71. Fr.borg Amts A. Provstiudvalget har godkendt reguleringsplanen. Arbejdet indledes i maj måned og vil vare 5–6 år. (Landskabsarkt. Breinholdt.)

*Mårum.* 718(489.12)

11/2 71. Fr.borg Amts A. Fra efteråret er der arbejdet på en kgd.sudvidelse mod syd, der næsten fordobler kgd.en. Mod amtsvejen er opført en mur, mens der er trådhegn på de andre sider. Der bliver anlagt parkeringsplads såvel udenfor udvidelsen som inde på den.

*Tibirke.* 718(489.12)

25/2 71. Fr.borg Amts A. Kgd.sudv. mod nordøst er ved at være afsluttet.

*Hørby.* 718(489.13)

18/2 71. Holbæk Amts Venstrebl. På menigheds-møde blev to reguleringsplaner udarbejdet af kgd.sinspektør H. D. Ørsted, forelagt.

*Benløse.* 718(489.14)

1/3 71. Ringsted Dgbl. Mhrd. har vedtaget en kgd.sudv. mod syd med 286 gravsteder. Arealet bliver omgivet af kampestenmur som om den ældre del. Arealet blev erhvervet for et par år siden. Udgift ca. 112.000 kr. (Landskabsarkt. H. Breinholt-Nielsen.)

*Korsør.* 718(489.14)

20/2 71. Sjæll. Tid. Kirkegården vil være fuldt belagt om 5 til 10 år, man har til hensigt at købe en grund til udvidelse.

*Pedersborg.* 718(489.14)

18/2 71. Sjæll. Tid. Sorø byråd har godkendt bebyggelsesplan udarbejdet af landskabsarkt. Peter Brogård for området omkring Pedersborg kirke. Arbejdet blev til for at skaffe plads til en kgd.sudv. På længere sigt bliver præstegården og præstegårdshaven til kgd. Nationalmuseet har givet til-sagn om godkendelse af planen, hvis kgd.sudv. udformes som grønsvær-dækkede grave med gravsten i plan med terræn.

*Slagelse.* 718(489.14)

9/2 71. Sjæll. Tid. Det areal, som kommunen overdrog menighedsrådene for 500.000 kr. til en ny kgd., har vist sig ikke at være kommunens ejendom. Nu må mhrd.ne forhandle med den virkelige ejer, frøavlscentret Hundsballe, om købet af arealet.

*Elmelunde.* 718(489.15)

11/2 71. Møns Tid. En brevskriver kritiserer ødsel anvendelse af dyre byggematerialer ved kapelbyggeri, samt en dyr kgd.sudvidelse, der ikke kan anvendes, fordi gravstederne er for små til, at en kiste kan sættes ned.



- Fensmark.* 718(489.15)  
11/12 70. Nord-Aktuelt. Den nye kgd. foreslås opdelt i korsformede gravgårde hver med plads til 8 enkeltgravsteder. Den gamle og nye kgd. knyttes sammen ved en gang af to rækker fliser (arkt. K. Toftvad.)
- Odense.* 718(489.21)  
14/12 70. Kr. Dgbl., Ekstra Bl. Byrådet tager beslutning om gravsted og begravelse bliver gratis. Stiftsovrigheden anbefaler kirkeministeriet at billige vedtagelsen. Ordningen er foreslået for at opheve misforholdet mellem de kommunalt drevne kirkegårde og de af menighedsråd drevne.
- Kerteminde.* 718(489.21)  
4/12 70. Fyens Stiftst. Nyt kapel til 400.000 kr. ventes sat i gang snart. Der bliver kapelsal med ca. 60 siddepladser. Projektet er 4 år gammelt.
- Ringe.* 718(489.22)  
29/1 71. Fyns T. og Fyens Stiftst. Kgd.sudv. mod vest påtænkes, arealet skal anvendes til kiste- og urnefællesgrav.
- Vester Åby.* 718(489.22)  
13/1 71. Fyns T., 20/1. Fyens Stiftst. Kirkeministeriet har krævet visse ændringer i planer for at kunne godkende kgd.sudv.
- Fuglse.* 718(489.31)  
7/12 70. Loll T. Den vandlidende nordlige kgd.sdel drænes. Udgift 18.000 kr.
- Maribo.* 718(489.31)  
6/1 71. Loll.-Fal. Folket. Urnegårdshaven anlægges nu, det er et areal mellem kgd.en og Maribo Sønderø, og bliver en begravelsesplads i naturanlæg anonym eller ikke efter ønske.  
14/1 71. Ny Dag. Mhrd. har nedsat et kgd.sudvalg, der særlig tager sig af forarbejdet med henblik på etablering af en ny kgd.
- Rødby.* 718(489.31)  
16/2 71. Loll.-Fal. Venstrebl. Mhrd. har vedtaget at modtage kommunens tilbud om køb af 11.990 m<sup>2</sup> jord for 53.955 kr. til fremtidig udv. af kgd.
- Nørre Alslev.* 718(489.32)  
4/3 71. Loll.-Fal. Venstrebl. Planer til kgd.sudv. er godkendt, arbejdet påbegyndes, når vejret tillader det. Udvidelsen omfatter 190 gravpladser og 42 urnegravpladser.
- Brønderslev.* 718(489.41)  
24/12 70. Vendsyssel T. Gartnere i B. har indklaget mhrd. for monopoltilsynet i anledning af kgd.svedtægtsændring.
- 7/1 71. Vendsyssel T. Mhrd. oplyser, at vedtægtsændringen endnu ikke er stadfæstet af stiftsovrigheden, men man har et mundtligt tilsagn. Vedtægtsændringen består i et forbud mod erhvervs-mæssig arbejde på kgd.en uden for normal arbejdstid. Mhrd. vil indkalde de utilfredse gartnere til forhandling.  
14/1 71. Ålborg Stiftst. Takket være loven om offentlighed i forvaltningen, viser det sig, at hele sagen „er en storm i et glas vand“: 8 gartnere har sendt mhrd. et brev, hvori de godkender vedtægtsændringen, og beder om en forhandling gennem repræsentant om små praktiske forhold; men har samtidig bedt om, at brevet indhold absolut ikke kom til pressens kundskab.  
15/1 71. Vendsyssel T. På møde mellem mhrd. og gartnere fra Brønderslev aftales de fremtidige arbejdsvilkår i fuld enighed.
- Frederikshavn.* 718(489.41)  
27/11 70. Ålborg Amtst. 375 arkitekter har rekvireret materiale til konkurrencedeltagelse om kgd. i Frederikshavn.  
8/1 71. Vendsyssel T. ml. fl. Over 100 arkitekter har indsendt projekt.  
15/1 71. Vendsyssel T. m. fl. Blandt 105 projekter har dommerkomiteen udvalgt: 1. pris (25.000 kr.) Arkt. Niels Bang og Peter Borup sammen med fru Annalise Borup og arkt.stud. Torben Roepstorff, København. 2. pris (20.000 kr.) Arkt. Hans Dall og Torben Lindhardtzen, København. 3. pris (10.000 kr.) Michael Steen Johansen, sammen med Jens Th. Arnfred, Svend Algren og Jørn Topholm, København. Desuden indkøbtes et projekt af Claus Eskildsen og Erik Lagoni Jacobsen, Horslunde, for 5.000 kr. og et projekt af arkt. Søren Bjerg, Brand, tildeltes hædrende omtale. Formand for dommerkomiteen var direktør L. A. Larsen. Projekterne blev ophængt i Ørnevejskolens aula, hvor udstillingen fyldte 240 lm.
- Hirtshals.* 718(489.41)  
10/12 70. Ålborg Amtst. 24/2 71. Vendsyssel T. Den nye kgd. i Emmersbæk bliver planlagt af landinspektørfirmaet Birk og Boe, Hjørring. Vandrekirken fra Skalborg bliver flyttet hertil.
- Skagen.* 718(489.41)  
4/3 71. Vendsyssel T. Mhrd. har modtaget et egetrækors fra en anonym til opsættelse på gravstedet for de omkomne ved Speeds stranding i 1909.
- Vejedslev.* 718(489.42)  
5/11 70. Morsø Folkebl. Kgd.en udvides mod syd med 220 nye grave eller 2.000 m<sup>2</sup>. Der opsættes 120 m nyt stendige.



Løgstør. 718(489.43)  
10/3 71. Ålborg Amtst. Mhrd. har anmodet kommunen om drøftelse af areal til udvidelse af kgd.

Ålborg. 718(489.43)  
28/11 70. Ålborg Stiftst. Tyske grave er blevet forsynet med gravsten af belgisk granit.

Års. 718(489.43)  
23/12 70. Ålborg Amtst., Ny Tid. Mhrd. købte for 2-3 år siden 7 tdl. til ny kgd., nu undersøges om der findes et mere centralt beliggende areal.

28/1 71. Ålborg Amtst., Ny Tid. En del af kgd.s diget istandsættes og ved omlægning skaffes ca. 100 gravpladser.

25/2 71. Ålborg Amtst., Ny Tid. Års kommune har tilbudt at mageskifte 3,7 ha ved Gl. Tingvej med mhrd.s 3,3 ha ved Nibevej. Mhrd. arbejder med undersøgelse af arealet.

Randers. 718(489.44)  
15/12 70. Folkebl. for Randers og omegn. På en fireårsplan står: Anlæg af urne- og kistegravsteder 2.000.000 kr. - evt. køb af jord til ny kgd. og læplantning 500.000 kr., udvidelse af kapel på Nordre kgd. 300.000 kr., istandsættelse af hovedgange 250.000 kr., mur om en del af Nordre kgd. 200.000 kr. For 1971/72 60.000 kr. til anlæg af urne- og kistebegravelser og 80.000 kr. til istandsættelse af hovedgange.

Skive. 718(489.45)  
26/1 71. Skive Folkebl. Anlægs- og gartnerarbejderne på den nye Skive-Resen kgd. er efter offentlig licitation overdraget entreprenør Chr. Hjort, Kjellerup, for 1.762.233 kr. Den samlede anlægsudgift bliver ca. 2.170.000 kr. og den nye kgd. forventes færdig mod slutningen af 1972.

Rindum. 718(489.46)  
10/2 71. Ringkøbing Amts Dgbl. En udvidelse på 2400 m<sup>2</sup> er under udførelse, arealet er drænet og beplantet, og man er i gang med at gøre diget færdigt. Kgd.sudv. kommer til at koste ca. 25.000 kr.

Grundfør. 718(489.47)  
15/2 71. Århus Stiftst. Hinnerup kommune har ansøgt om amtsrådets tilladelse til vederlagsfrit at overdrage en parcel på 1916 m<sup>2</sup> til kgd.sudv.

Hammel. 718(489.47)  
2/3 71. Skanderborg Amts A. Kgd.smur mellem gl. og ny kgd. skal nedbrydes. Ny mur om udv. udbydes i licitation.

Stilling. 718(489.47)  
10/12 70. Århus Stiftst. Det påtænkes at opføre nyt ligkapel.

Jelling. 718(489.48)  
13/11 70. Vejle Amts Folkebl. En udv. af kgd. er aktuel, der kan blive tale om at overtage øvelses-skolens areal, når denne om 5 år er flyttet, forinden skal Nationalmuseet have lejlighed til at undersøge arealet.

Brørup. 718(489.49)  
4/12 70. Kolding Folkebl. De ikke mere benyttede arealer udlægges som grønt område om kirken.

Guldager. 718(489.49)  
1/12 70. Vestkysten. Det areal som er reserveret til kgd.sudv. må anlægges i løbet af 1-2 år. Kommunen har betinget godkendt planen.

Skast (Skads). 718(489.49)  
21/12 70. Vestkysten. Det nye kgd.sareal, der har været i brug i nogen tid, skal nu gøres færdigt, der plantes læhegn.

Tjæreborg. 718(489.49)  
30/11 70. Vestkysten. Mhrd. har besluttet at anlægge 100 urnegravsteder.

Rødding. 718(489.61)  
4/3 71. Jydske Tid., Kolding Folkebl. Mhrd. mageskifter et areal på 0,8 ha med kommunen og får 1,5 ha i stedet, udvidelsen må ske i løbet af 2 år.

Rinkenæs. 718(489.63)  
10/2 71. Jydske Tid., Dannevirke. 11/2 Sønderjyden. Amtslægen har ikke kunnet godkende udvidelsesarealet til Korskirkegården p. gr. a. jordens kiselindhold. Indenrigsministeriet skal nu udtale sig.

Lønudvalg for kirkeligt ansatte. 718.007:061.22(489)  
14/12 70. Kr. Dgbl. Foreningen af danske kirkegårdsledere er repræsenteret med 1 medlem i et lønudvalg nedsat af kirkeministeriet. Lønudvalget skal være rådgivende i forhold til de kompetente myndigheder i alle sager om løn, ansættelse og faglige spørgsmål.

## Modtagne skrifter

Ved Vestre Kirkegårds 100 års jubilæum. 718(489.11)

I anledning af 100 års jubilæet mandag den 2. november 1970 udgav Københavns Begravelsesvæsen en mindebog med et historisk afsnit forfattet af stadsarkivar, dr. phil. Sigurd Jensen: Vestre Kirkegård 1870-1970, og et anlægs- og beplantningshistorisk afsnit af inspektør, hortonom Arne Falmer-Nielsen: Vestre Kirkegård som have og park. Redaktionen har stadsarkivar, dr. phil. Sigurd Jen-



sen stået for. Der findes nu to udmærkede bøger om Vestre Kirkegård: Vestre Kirkegård 1870–1920, udgivet ved 50 års jubilæet og nu omhandlede. De supplerer hinanden på udmærket vis.

Et oplag er udbudt til salg til interesserede på kirkegårdens kontor.

(Ved Vestre Kirkegårds 100 års jubilæum, den 2. november 1970. Redigeret af stadsarkivar, dr. phil. Sigurd Jensen, Tillæg til Historiske Meddelelser om København, årbog 1970, udgivet af Københavns Begravelsesvæsen. 76 sider.)

*Mariebjerg Kirkegård, Gentofte kommune.*

718(489.11)

I en lille otte-siders folder i format A6 giver Gentofte kommune oplysninger om, hvad man har at gøre i tilfælde af dødsfald i familien og giver tillige en redelig oversigt over de forskellige gravstedstilbud, som Mariebjerg Kirkegård giver på de specielle afdelinger både for kiste- og urnegravsteder. Hver afdeling har sin egen lille illustration i form af en vignet i løs streg. Ligeledes gøres opmærksom på de pligter, man påtager sig ved erhvervelse af gravsted.

*Ålborg Østre Kirkegårds kapelkrematorium.*

718(489.43):726.83

I september 1969 blev Ålborgs nye krematorium på Østre Kirkegård taget i brug. Den gang gik begivenheden ret stille af, men nu har kirkegårdsbestyrelsen udgivet en 16 siders brochure i format A5, der i ord og billeder fortæller om bygningskompleksets tilblivelse.

## Fra blade og tidsskrifter

*Folkeforbundet for tilsyn med tyske krigsgrave og forbundsregeringen.*

718:061.22(43):718:725.945.2(43)

87 forbundsmedlemmer har rettet spørgsmål i forbundsdagen om hvor meget folkeforbundet (Volksbund Deutscher Kriegsgräberfürsorge) støtter forbundsregeringen i den påhvilende omsorg for de tyske krigsgrave i udlandet.

Herpå blev svaret: Indtil slutningen af 2. verdenskrig var det statens opgave at sørge for krigsgravsteder, men efter krigsafslutningen, inden staten var i stand til igen at tage denne opgave op, begyndte VDK på eget initiativ at arbejde, dette førte til, at forbundskansler Dr. Adenauer ved et brev af 25. november 1954 delte opgaverne således, at forbundsrepublikken afslutter overenskomster med de fremmede stater og benytter folkeforbundet som udøvende organ. Udgifterne deles af forbundsrepublikken og folkeforbundet. Nogen aftale om delingen findes ikke, men anlægget af soldaterkirkegårde fra 2. verdenskrig betales med 40 % af forbundsregeringen.

I 2. spørgsmål ønsker man oplyst udgifterne til de tyske krigsgrave i udlandet i årene 1952–69 og i hvilket omfang folkeforbundet selv har udredt disse. Udgifterne beløb sig således:

	ialt mill. DM	folkeforbundets andel mill. DM
Registrering, samling . . . . .	55,4	24,8
Anlæg, udbygning . . . . .	93,1	61,9
Vedligeholdelse . . . . .	34,4	12,7
Ialt . . . . .	182,9	99,4

Forbundsrepublikken har således tilskudt 81,4 mill. DM, desuden har forbundsrepublikken betalt den franske regering 11 mill. DM for vedligeholdelse af krigsgravsteder.

Som 3. spørgsmål ønskes oplyst, hvor langt man i det nævnte tidsrum er nået med omsorgen for de tyske krigsgrave i østlige og vestlige udland og hvor store udgifterne bliver i de kommende år fordelt på anlæg og vedligeholdelse. Svaret er her, at i øst har det hidtil ikke været muligt at afslutte nogen overenskomst om pasning. Der er der indtil nu kun få lokale uofficielle aftaler gennemført. Derimod i vest er gravidentificeringen i det væsentlige afsluttet. Fra 2. verdenskrig mangler anlæg af følgende kirkegårde: Frankrig 1, Grækenland 2, Tunesien, Danmark 30 små anlæg og i forskellige lande delvise anlæg og udvidelser. Fra 1. verdenskrig haves 198 anlæg i Frankrig om hvilke blev sluttet aftale i 1964, endvidere er der også udvidelsesarbejde i Belgien. Udgifterne til disse arbejder er budgetteret for årene til 1975 for anlæg ca. 63 mill. DM og for vedligeholdelse ca. 43 mill. DM. Efter 1975 vil restere ca. 120 anlæg fra 1. verdenskrig i Frankrig at udføre. Vedligeholdelsen omfatter f. t. ca. 1,4 mill. grave, som koster ca. 8 mill. DM årligt.

4. spørgsmål lyder: Hvornår har forbundsregeringen beregnet at være færdig med anlægsarbejder i de vestlige lande incl. gravene fra 1. verdenskrig i Frankrig? – Anlægsarbejderne for 2. verdenskrig skal være afsluttet 1975, mens 1. verdenskrigs er foreslået 1980, men det afhænger af, om de nødvendige midler stilles til rådighed.

Sidste spørgsmål ønsker bekræftet om forbundsregeringen deler spørgsmålsstillernes opfattelse, at de tyske krigsgrave i udlandet i anlæg og vedligeholdelse skal svare til vore tidligere vestlige krigsmodstanderes soldaterkirkegårde. Forbundsregeringen deler denne opfattelse, at de tyske krigsgravs-anlæg i det væsentligste skal svare til de tidligere vestlige modstanderes, der er i hvert fald ikke tænkt på en sammenligning med så store mindtepladser som Douaumont. (Deutsche Friedhofskultur 60(1970)12:239, 61(1971)1:14.)

*Gravstedsanlæg.*

718:712.3

Mange gode gravstedsanlæg med foto og plantegninger og plantelister. (Deutsche Friedhofskultur 60(1970)8:160–68, 10:194–209.)



*Symbol – dekoration eller hvad?* 718:726.825.1/4  
Lige fra stenalderens første gravminder har det været brugt at anvende symboler, men hvad de betyder er dunkelt for mange moderne mennesker. (Ignis 42(1970)10:139–41.)

*Hvad er forkert ved gravminderne?* 718:726.825.1/4  
En konference arrangeret af Centrale gravvårds-kommittén er afholdt i Nässjö med 200 deltagere. Foredragsholdere var kirkegårdschef Gösta Hagbert, museumsintendant Torsten Ahlstrand og direktør Ture Stämberg. (Ignis 43(1971)1:8–13.)

*Golzheimer kgd., Düsseldorf.* 718(43)  
Golzheimer kgd. fra 1804 blev lukket 1898, men nu bliver den åbnet som mindepark med den gamle træbestand og gamle monumenter bevaret i grønt anlæg. (Deutsche Friedhofskultur 60(1970)9:155–56.)

*Hamburg.* 718(43)  
Hamburg har fået ny kirkegårdslov. (Deutsche Friedhofskultur 60(1970)9:183–88.)

*Hannover, Lake kgd.* 718(43)  
Efter 1. prisvindernes plan i konkurrence i 1962 udføres den 88 ha store kgd. i byens nordøstlige udkant. 1. etape blev taget i brug 1968. Idéen er om et fælles kapelanlæg at opbygge et system af enkelt kirkegårde adskilt fra hinanden ved beplantninger og 2 m høje volde. Et areal på 17,5 ha blev anlagt fra 1966 og taget i brug 1968 samtidig med materialgård, hvor der er indrettet et provisorisk kapel. (Deutsche Friedhofskultur 60(1970)6:111–21.)

*Moltenort mindekirkegård.* 718(43)  
I Moltenort ved Kiel findes en kirkegård uden grave. Den er indrettet som mindelund for faldne ubådsbesætninger. 4.744 navne fra 1. verdenskrig og 22.747 navne fra 2. verdenskrig står indgraveret på 84 broncetavler ubåd for ubåd. (Deutsche Friedhofskultur 61(1971)15–16.)

*Krematorium i Bratislava.* 718(437):726.83  
Hovedstaden i Slovakiet har fået krematorium. (Ignis 42(1970)9:133.)

*Frankrig.* 718(44)  
I 1904 skiltes stat og kirke i Frankrig, og dermed blev begravelsevæsenet en kommunalopgave. Dette har visse steder til konsekvens, at ikke blot drives kirkegårdene men også begravelseforretninger af kommunen, eller andre steder har man overgivet det i kommission til private forretninger, men i begge tilfælde til kommunalt fastsatte priser med op til 5 takstklasser. Her er altså ikke megen lighed. (Ignis 42(1970)10:142–47.)

*Studiebesøg i Sverige.* 718(485)  
Med 38 deltagere foretog Arbeitsgemeinschaft Friedhof und Denkmal, den tyske forening for kirkegårdskultur en studierejse til Sverige 6/6–13/6 1970, hvor besøg aflagdes i Malmö, Kristianstad, Oskarshamn, Norrköping, Huddinge, Stockholm, Uppsala, Gävle, Västerås, Örebro, Huskvarna, Jönköping og Hälsingborg. Turen var planlagt af Dr. Boelke, og svensk cicerone var kirkegårdsleder Wilhelm Stürenberg, Kristianstad og direktør Nils Grufman, Stockholm. (Deutsche Friedhofskultur 1961(1971)1:2–13, Ignis 42(1970)9:132–33.)

*Kommunetilsked til ligbrænding.* 718(485):614.62  
Et antal svenske kommuner, der ikke har krematorium inden for kommunegrænsen, yder tilskud til kremation enten i form af transportudgift og/eller kremationsgebyr, eller et fast beløb pr. kremation. (Ignis 42(1970)7–8:113.)

*Jönköping.* 718(485)  
Byen har kirkegårdsproblemer. Svensk ligbrændingsforening har henlagt sin konference til byen 26.–27. april. (Ignis 43(1971)1:3–7.)

*Linköping.* 718(485)  
Linköping har fået en smuk mindelund på den gamle kirkegårds søndre griftegård. (Ignis 42(1970)11:160.)

*Malmö.* 718(485)  
Fra årsskiftet 1971/72 får kirkegårdsforvaltningen nye lokaler i en kontorbygning på Östergatan. På budget for 1971 er også optaget en 575 m<sup>2</sup> stor værkstedsbygning til kirkegårdsforvaltningens centrale serviceanlæg. Der bliver plads til 15–20 ansatte. Et interessant indslag i planlægningsarbejdet er personalets medvirken ved udarbejdelsen af grundlaget for projekteringen. (Ignis 42(1970)10:148.)

For år tilbage afholdt kirkegårdsforvaltningen en konkurrence om kunstnerisk værdifulde monumenter. Nu har den foretaget en undersøgelse af konkurrencens resultat, idet der jævnsides er ført to typer kirkegårdsanlæg på Limhamn kirkegård. Undersøgelsen konkluderer, at der må mere og tidligere information af publikum til. (Ignis 42(1970)11:164–66.)

*Nacka, Storkällans kgd.* 718(485)  
I 1945 købte Nacka menighed et naturskønt område midt i en granskov til ny kgd. Kirkegården anlagdes af professor Gunnar Mårtinson og et kapelkrematorium projekteredes af arkt. SAR Wolfgang Huebner. Anlægget har kostet 7 mill. kr. (sv.) Indvielsen fandt sted 26. september. (Ignis 42(1970)11:155–60.)

*Hollandsrejse.* 718(492)  
Svenska Eldbegängelseföreningens rejse 1970 gik til Holland i dagene 12.–18. april. Rejsen gik gennem Arnhem, Utrecht, Doorn, Rotterdam, Delft,



Haag, Keukeenhof blomsterpark, Aalsmeerblomsterauktioner og Boskoop. Kirkegårde, krematorier og specielle hollandske forhold og skikke studeres. (Ignis 42(1970)6:84-92.)

*Sveriges kirkegårdslederforening.*

718.007:061.22(485)

På svenske kirkegårdslederes årsmøde i Lycksele ændredes foreningens navn fra Föreningen Sveriges Kyrkogårdsföreståndare til Föreningen Sveriges Kyrkogårdschefer, endvidere trak Ragnar Ekstedt, Växjö, sig tilbage fra formandskabet og efterfulgtes af Gösta Gustafsson, Uppsala. Dagene gik med foredrag, diskussioner, maskinudstilling og ekskursioner. Næste års mødested bliver Varberg. (Ignis 42(1970)9:123-28.)

## Resolutioner

Kirkeministeriets skrivelse af 5. marts 1966 (til overtilsynet for Holmens kirke) angående *ændring af det nugældende regulativ for Holmens kirkegård.*

I skrivelse af 27. januar 1966 har overtilsynet med henvisning til tidligere brevveksling, senest skrivelse herfra af 16. november 1965\*) angående ændring af det nugældende regulativ for Holmens kirkegård, udbedt sig ministeriets eventuelle bemærkninger til det sagen vedlagte af Holmens sogns menighedsråd den 20. januar 1966 indsendte ændrede forslag til nyt regulativ for kirkegården.

Ifølge det nu foreliggende forslag har nedenævnte 3 grupper af personer adgang til erhvervelse af gravsteder på kirkegården:

Gruppe 1.

a. Personer ansat ved, og pensionister hørende til søværnet, deres ægtefæller og hjemmевærende børn.

b. Folkekirkemedlemmer boende i Københavns kommune.

Gruppe 2.

Folkekirkemedlemmer boende uden for Københavns kommune.

Gruppe 3.

Personer, som ikke er medlemmer af folkekirken.

De i regulativforslaget fastsatte takster for erhvervelse og fornyelse af gravsteder er herefter fastsat således, at der gælder de laveste takster for personer, der tilhører gruppe 1, medens taksterne er højere for personer i gruppe 2 og højst for personer i gruppe 3.

I anledning heraf skal man meddele til efterretning og videre bekendtgørelse, at udkastet til regulativet bør ændres således, at betalingen – i overensstemmelse med det i kirkeministeriets skrivelse af 16. november 1965 udtalte – i stedet for at fastsættes på grundlag af de i udkastet nævnte 3 grupper bør fastsættes særskilt for nedennævnte 4 grupper:

\*) VK, bd. 23, nr. 12, s. 91.

Gruppe 1.

a. Personer ansat ved, og pensionister hørende til søværnet, deres ægtefæller og hjemmевærende børn.

b. Folkekirkemedlemmer boende i Københavns kommune.

Gruppe 2.

Folkekirkemedlemmer boende uden for Københavns kommune, og som enten har ægtefælle, forældre eller børn begravet på kirkegården.

Gruppe 3.

Folkekirkemedlemmer boende uden for Københavns kommune.

Gruppe 4.

Personer, som ikke er medlemmer af folkekirken.

Kirkeministeriets skrivelse af 6. april 1966 (til frk. N. N.) angående *opgravning af en urne i anledning af en kistebegravelse.*

I et hertil indsendt andragende har De oplyst, at urnen med asken af Deres fader i februar måned 1958 blev nedsat i gravsted nr. . . . på A. kirkegård, hvilket gravsted alene omfatter en enkelt gravplads, således at nedsættelse af en kiste i gravstedet forudsætter, at urnen opgraves og atter nedsættes.

Under henvisning til, at Deres nu 86-årige moder er alvorligt syg og at hun ikke ønsker sit lig kremeret, har De anholdt om ministeriets tilladelse til i givet fald at lade Deres moder begrave i det omhandlede gravsted, selv om hun skulle afgå ved døden, inden fredningstiden for urnebegravelsen udløber i 1968.

I anledning heraf skal man, efter at man om sagen har brevvekslet med stiftsøvrigheden over Århus stift, meddele, at ministeriet intet har at erindre imod, at der foretages kistebegravelse i det omhandlede gravsted inden den 31. december 1968, såfremt Deres moder måtte afgå ved døden inden denne dato, således at urnen i forbindelse dermed optages for umiddelbart efter begravelsen atter at nedsættes i gravstedet, så vidt muligt på sin hidtidige plads.

Kirkeministeriets skrivelse af 28. april 1966 (til stiftsøvrigheden over Roskilde stift) angående *dyrtidsregulering af visse takster i en kirkegårdsvedtægt.*

I skrivelse af 9. december 1965 har stiftsøvrigheden indberettet, at ejeren af A. sogns kirke-tiende med tilslutning fra A. menighedsråd har ansøgt om godkendelse af det hoslagt tilbagefølgende udkast til vedtægt for A. kirkegård.

Ved sagens forelæggelse for ministeriet har stiftsøvrigheden udbedt sig en udtalelse om, hvorvidt der – som i vedtægten fastsat – vil kunne ydes sædvanligt honorartillæg til de i vedtægtens §§ 30-36 anførte takster for erhvervelse og fornyelse af gravsteder.



I anledning heraf skal man meddele til efterretning og videre bekendtgørelse, at ministeriet kan tiltræde, at takster, der alene eller i det væsentlige udgør vederlag for arbejdsydelser, fastsættes til et grundbeløb med sædvanligt pct.-tillæg, medens andre takster, som for eksempel de i kirkegårdsvedtægtens §§ 30–36 anførte, bør fastsættes til faste beløb.

Kirkeministeriets skrivelse af 12. juli 1966 (til stiftsøvrigheden over Helsingør stift) angående *en mellem et menighedsråd og Gartner- og Gartneriarbejdernes fagforening indgået overenskomst*.

I et med stiftsøvrighedens skrivelse af 3. januar 1966 hertil indsendt andragende har Smørum herreds provstiudvalg forespurgt, om samme vil kunne godkende det hoslagt tilbagefølgende udkast til overenskomst mellem A. menighedsråd og Gartner- og Gartneriarbejdernes fagforening vedrørende løn- og arbejdsforhold for de på A. sogns kirkegårde beskæftigede gartnere.

Ved sagens forelæggelse for ministeriet har stiftsøvrigheden for sit vedkommende ytret betænkelighed ved, at der meddeles godkendelse på en overenskomst, som den foreliggende, idet stiftsøvrigheden har henvist til, at provstiudvalget efter overenskomstens indgåelse rent faktisk afskæres fra at modsætte sig eventuelle uønskede vilkår i aftalen. På den anden side finder stiftsøvrigheden ikke overenskomsten stridende mod den kirkelige lovgivning, herunder præstelønningslovens § 70, ligesom omstændighederne efter stiftsøvrighedens opfattelse kan gøre det nødvendigt, at en sådan overenskomst indgås med fagforeningen.

I denne anledning skal man meddele til efterretning og videre bekendtgørelse, at ministeriet med stiftsøvrigheden er enig i, at det ikke kan anses for uforeneligt med præstelønningslovens § 70 eller andre bestemmelser i den kirkelige lovgivning, at en overenskomst som den omhandlede stadfæstes af provstiudvalget, men ministeriet må dog finde, at den i overenskomstens § 11 indeholdte bestemmelse, hvorefter menighedsrådet skal være indforstået med ved gartnerisk arbejde at beskæftige medlemmer af den pågældende fagforening, bør udgå.

Kirkeministeriets skrivelse af 19. september 1966 (til N. N.) om *hvorvidt en præst i folkekirken kan nægte at medvirke ved begravelse af en person, der står uden for folkekirken, og om hjemmelen for, at den pågældendes dåbsattest bærer påtegning om hans udmeldelse*.

I skrivelse af 7. juni 1966 har De forespurgt, om en præst i folkekirken til sin tid vil kunne nægte at medvirke ved Deres begravelse under henvisning til, at De er udtrådt af folkekirken.

De har endvidere udbedt Dem oplysning om hjemmelen for, at Deres dåbsattest er forsynet med påtegning om Deres udmeldelse, idet De i denne forbindelse har forespurgt, om sådan påtegning

meddeles i alle tilfælde, hvor en person udtræder af folkekirken.

I denne anledning skal man meddele, at det i § 18, stk. 1, i lov om kirkers brug, sognebåndsløsning m. m. nr. 151 af 30. maj 1961 er fastsat, at ingen præst i folkekirken er pligtig at udføre kirkelige handlinger for personer, der ikke er medlem af hans menighed, og at det stillede spørgsmål derfor må besvares bekræftende.

Med hensyn til den Deres dåbsattest påtegnede oplysning om Deres udtræden af folkekirken skal man meddele, at det i anordning af 22. marts 1897 angående regler for udtrædelse af og genoptagelse i folkekirken er fastsat, at der ved tilførslen til vedkommende ministerialbøger om en persons fødsel og dåb vil være at foretage notering om hans udtræden af folkekirken, og at bemærkning herom skal påføres udskrifter af den pågældende tilførsel.

Da en persons medlemsforhold til folkekirken i henhold til § 5, stk. 3, i lov nr. 280 af 30. juni 1922 om menighedsråd ophører ikke blot, når den pågældende udtræder af folkekirken ved egentlig formel anmeldelse i henhold til bestemmelserne i nævnte anordning, men også når han – uden sådan anmeldelse – slutter sig til et trossamfund uden for folkekirkens orden eller på anden måde, så som ved at lade sig gendøbe, stiller sig uden for denne, vil det rent faktisk være muligt, at en person, der er udtrådt af folkekirken, vil kunne være i besiddelse af en efter folkekirkens ministerialbøger udfærdiget dåbsattest, som ikke bærer påtegning om hans udtræden af folkekirken.

Kirkeministeriets skrivelse af 21. september 1966 (til biskoppen over Århus Stift) om, *hvorvidt begravelsesattester skal være forsynet med originalpåtegning fra politiet om, at betingelserne for ligbrænding er til stede*.

I et med Deres Højærværdigheds erklæring af 23. juli 1966 hertil indsendt andragende har provst N. N. forespurgt, om det kan kræves, at begravelsesattester skal være forsynet med originalpåtegning fra politiet om, at betingelserne for ligbrænding er til stede.

I anledning heraf skal man meddele til efterretning og videre bekendtgørelse, at man om sagen har brevvekslet med justitsministeriet, der har udtalt, at det er tilstrækkeligt, at den af vedkommende ministerialbogsfører udfærdigede begravelsesattest indeholder en af ham udfærdiget afskrift af politiets erklæring om ligbrænding på den originale dødsattest.

Nærværende ministerium kan for sit vedkommende henholde sig hertil.

Kirkeministeriets skrivelse af 26. november 1966 (til Frederiksberg kommunalbestyrelse) angående *lovligheden af nogle bestemmelser om begrænsninger i adgangen til at erhverve brugsretten til gravsteder på Frederiksberg ældre kirkegård*.



I skrivelse af 3. november 1964 godkendte ministeriet nogle ændringer af taksterne samt af ordlyden i reglementet for Frederiksberg begravelsesvæsen, herunder en ændring af reglementets § 14, idet man dog med hensyn til denne paragraf bemærkede, at endelige bestemmelser vedrørende retten til gravsteder på Frederiksberg ældre kirkegård til sin tid ville være at forelægge til godkendelse.

Men henvisning hertil har kommunens økonomisk-juridiske forvaltning herefter i skrivelse af 11. august 1966 rejst spørgsmål om, hvorvidt ministeriet vil kunne godkende, at der ved ovennævnte bestemmelses udformning lægges de principper til grund, at brugsretten til et ledigblevet gravsted på Frederiksberg ældre kirkegård ikke kan erhverves forud således, at gravstedet henligger til senere benyttelse, samt at det betinges, at den, til hvis jordfæstelse der ønskes et gravsted på denne kirkegård, skal have haft fast bopæl i Frederiksberg kommune i mindst 2 år umiddelbart forud for dødsfaldet.

I anledning heraf skal man meddele, at stiftsøvrigheden over Københavns stift i en over sagen afgivet erklæring har udtalt, at der efter stiftsøvrighedens formening intet vil være til hinder for, at der i reglementet fastsættes en regel om, at brugsretten til et ledigblevet gravsted på Frederiksberg ældre kirkegård ikke kan erhverves forud således, at gravstedet henligger til senere benyttelse. Stiftsøvrigheden kan derimod ikke anbefale godkendelse af den i andragendet omtalte regel om, at adgangen til at blive begravet på nævnte kirkegård betinges af, at den til hvis jordfæstelse gravstedet ønskes, skal have fast bopæl i Frederiksberg kommune i *mindst* 2 år forud for dødsfaldet. En sådan bestemmelse forekommer at være i strid med den naturlige ligeret med hensyn til retten til gravstedserhvervelse, der bør tilkomme alle borgere, uanset det tidsrum de har boet i kommunen, ligesom bestemmelsen vil være i strid med den i dansk kommunalret gældende grundsætning, hvorefter enhver, der tager bopæl i en kommune uden lovgivningens billigelse af det modsatte, bliver ligeforpligtet og ligeberettiget borger.

Det tilføjes, at ministeriet kan tiltræde det af stiftsøvrigheden anførte, ligesom man i øvrigt må være af den opfattelse, at det ikke vil være foreneligt med bestemmelsen i § 25, stk. 2, i lov om vedligeholdelse af kirker og kirkegårde at gøre udlæggelse af gravplads på Frederiksberg ældre kirkegård til tilflyttere betinget af, at disse forud for dødsfaldet har haft bopæl i et vist tidsrum i kommunen.

Ministeriet ser sig herefter ikke i stand til at godkende en bestemmelse som den anførte, hvorimod ministeriet kan tiltræde, at det fastsættes, at gravstedet på Frederiksberg ældre kirkegård kun kan erhverves i forbindelse med dødsfald og kun i tilfælde, hvor afdøde indtil sin død havde fast bopæl i kommunen eller havde sådan tilknytning til denne eller kirkegården, som omhandles i vedligeholdelseslovens § 25, stk. 3.

Kirkeministeriets skrivelse af 1. december 1966 (til stiftsøvrigheden over Århus stift) angående *beregning af betaling for brug af en kirke, vederlag til præst og kirkebetjening samt betaling for fornyelse af retten til et gravsted i forbindelse med en begravelse.*

I et senest med stiftsøvrighedens erklæring af 22. august 1966 hertil indsendt andragende har snedkermester N. N. forespurgt, om A. begravelsesvæsen i anledning af en på A. sogns kirkegård foretaget begravelse af fhv. gartner O. O. ved siden af dennes tidligere dér begravede hustru har været berettiget til at kræve betaling for brug af kirken samt vederlag til præst og kirkebetjening efter de i henhold til kirkegårdsvedtægten og takstregulativet for A. kirkegårde gældende takster for udenbysboende, i hvilken forbindelse andrageren har henvist til ministeriets cirkulære af 25. august 1961 angående præsters og kirkebetjentes adgang til at modtage vederlag for kirkelige handlinger, pkt. 4, hvorefter personer, som ikke ved deres død var hjemmehørende i sognet eller kommunen ved begravelse sidestilles i den nævnte henseende med indensognsboende, bl. a. såfremt de har ægtefælle begravet som indensognsboende (eller dermed ligestillede) på sognets kirkegård.

Det fremgår af sagen, at A. begravelsesvæsen på sin side har henvist til, at afdøde, der efter sin hustrus død var flyttet fra A. til B., hvor han havde bopæl ved sin død, havde indgået nyt ægteskab.

I anledning heraf skal man meddele til efterretning og videre bekendtgørelse, at ministeriet ikke finder, at den omstændighed, at afdøde efter sit første ægteskab har været i andet ægteskab, kan medføre, at hans særlige tilknytning til den første hustrus gravsted dermed kan anses for at være opørt.

Ministeriet kan herefter tiltræde, at afdøde i henhold til beregningen af fornyelsesafgiften for gravstedet er henført til undtagelsesbestemmelsen i kirkegårdsvedtægten § 10, stk. 2., således at afgiften i vedlagte regning fra A. begravelsesvæsen er beregnet som for indenbysboende (2 gravpladser à 6 kr. i 12 år). Ligeledes kan ministeriet godkende beregningen af beløbet for fornyelsen af hæk 41 kr. 28 øre.

Derimod må ministeriet under hensyn til foranstående finde, at betalingen for gravkastning og stampning – på tilsvarende måde som betalingen for gravstedets fornyelse – burde have været beregnet efter den for indenbysboende gældende takst af 223 kr. 67 øre i stedet for som på den foreliggende regning anført 310 kr. Ministeriet må endvidere finde, at der ikke burde have været opkrævet betaling for brug af kirken, jfr. kirkegårdsvedtægten § 29, eller vederlag til præst og kirkebetjening, jfr. herved ministeriets nævnte cirkulære af 25. august 1961, pkt. 4.

Ministeriet går herefter ud fra, at der snarest finder tilbagebetaling sted af de for meget erlagte beløb.



## PLANT POULSENS PLANTER

D. T. POULSENS PLANTESKOLE  
Kelleris - Kvistgaard. Telf. (01) 23 33 66

Filial: Plantebutikken, Kregme, Hillerød.  
Frederiksværkvejen . Telf. (03) 345 11 21



blomsterfrø  
plænegræs  
blomsterløg og knolde  
bekæmpelsesmidler

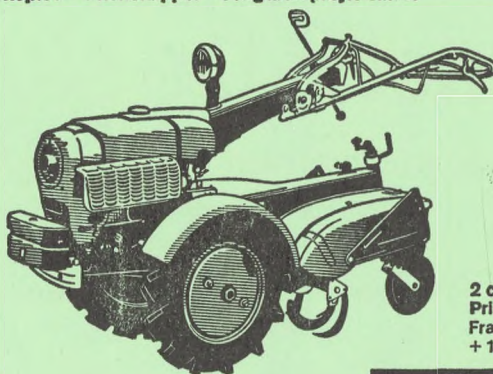
**a/s L. DÆHNFELDT**

ODENSE . Telefon (09) 13 06 06

# HONDA

4-6-8-10-14 hk. kan påmonteres:

Jordfræser - Vendepløj - Kultivator - Påhængsvogn - Fejemaskine -  
Snepløj - Plæneklipper - Frugtræsprøjte o.m.a.



2 cyl. 4 takt - 10 hk.  
Pris: 5.800.-  
Fræser 1.050.-  
+ 12½ % moms.

for GARTNERE **Model F 190**

**G. B. M. BROENGE 29 · ISHØJ 2630 TÅSTRUP**  
Nærmeste forhandler anvises:

**Tlf. (01) 99 19 11**

# BIRKHOLM PLANTE SKOLE

Vassingerød pr. Allerød . Telf. (03) \*27 31 26

Prydbuske i alle sorter og størrelser. Store partier af de mest brugte. - løvrigt alle planter til kirkegårde.

Aflæg planteskolen  
et besøg.



## HØRSHOLM PLANTESKOLE

H. GLÆSEL • FOLEHAVEVEJ . HØRSHOLM

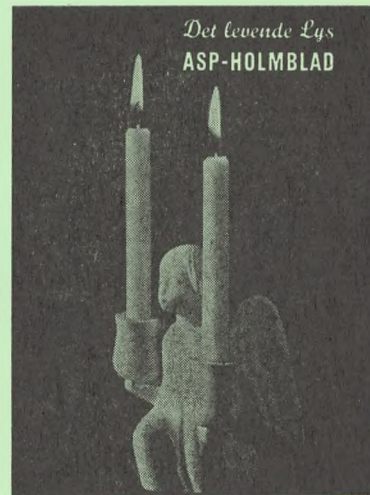
Til kirkegårde anbefales: stedsegrønne træer og buske, roser og stauder, prydræer og prydbuske.

Forlang vort store illustrerede pris- og hovedkatalog tilsendt franco. - Besøg planteskolen.

Varene bringes overalt i København og omegn.

TELEFON (01) \*86 01 18

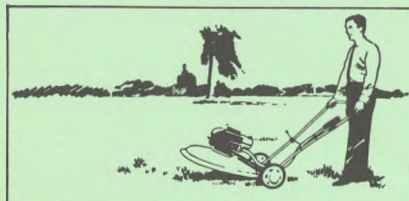
Det levende Lys  
ASP-HOLMBLAD





# Skær tiden ned- mens De skærer græsset

spar penge med Flymo - den s-v-æ-v-e-n-d-e græsklipper!



#### Lettere transport

Nye transporthjul på FLYMO Contractor 21" letter transporten mellem arbejdsstederne.



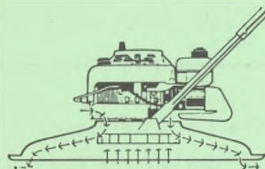
#### Mere manøvreedygtig

Transporthjulene hjælper Dem til at komme lettere igennem højt og filtret græs.



#### Hjulene op med et greb

Skråninger slås med hjulene oppe. Brug pendulsving - enten med hånden el. med reb. Sørg for godt fodfæste.



Blæserhjulet suger luften ind og presser den ud mod skjoldets kanter. Luftpuden løfter maskinen, og den svæver. Den opadgående luftstrøm løfter græsset mod kniven, så det klippes af i ensartet højde.

FLYMO institutions-serien omfatter nu såvel 19" Professionel (1120,-) som de ny 19" (1325,-) og 21" (1580,-) Contractors. Rekvirer venligst special brochure. Effektiv service over hele landet.

## Flymo

PLÆNEKLIPPER

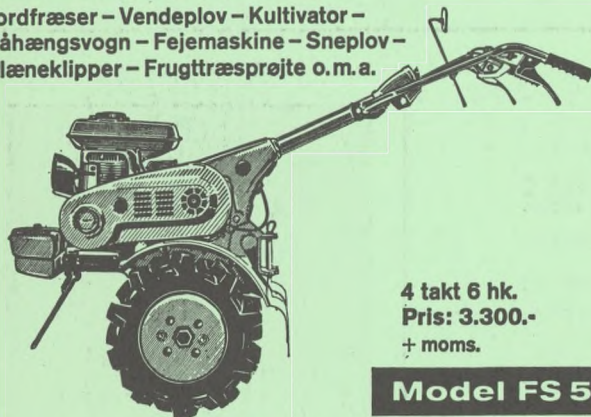


Flymo A/S, Tjæregade 2, 2450 København SV, tlf. (01) 12 35 50

# HONDA

4-6-8-10-14 hk. kan påmonteres:

Jordfræser - Vendeplov - Kultivator -  
Påhængsvogn - Fejemaskine - Sneplov -  
Plæneklipper - Frugttræsprøjte o.m.a.



4 takt 6 hk.  
Pris: 3.300,-  
+ moms.

**Model FS 50**

**G. B. M. BROENGE 29 · ISHØJ 2630 TÅSTRUP**  
Nærmeste forhandler anvises:

**Tlf. (01) 99 19 11**

## Foreningen for Kirkegårdskultur

Kontor: Vintappergården, Lyngbyvejen 485, 2820 Gentofte. - Postkonto: 11 915.

Formand: Sognepræst Povl Götke-Hansen, 5450 Otterup.

Næstformand: Folketingsm. Ove Hansen, 2750 Ballerup.

Sekretær: Kirkegårdsinspektør M. Falmer-Nielsen, Vintappergården, 2820 Gentofte.

Kasserer: Kirkegårdsinspektør Poul W. Olsen, Pileallé 2, 2000 København F.

Fra ovennævnte kontor forhandles:

Kirkegårdsprotokoller, dagspris.

Samme med legatgravstedsregister, dagspris.

Grevstedsbreve, dagspris.

Vedtægt for kirkegårde, pr. stk. kr. 3,00.

Småskrift nr. 10: Den kgl. anordning om kirkegårde, kr. 1,00.

Tidsskriftet Vore Kirkegårde: 1928/29 kr. 10,00, 1929/30 kr. 10,00, 1930/31 kr. 10,00, 1931/32 kr. 10,00, 1932/33 kr. 10,00, 1933/34 kr. 10,00, 1936/38 kr. 10,00, 1947/50 kr. 10,00, 1950/53 kr. 10,00, 1953/56 kr. 15,00, 1956/59 kr. 20,00, 1959/62 kr. 20,00, 1962/65 kr. 20,00.

Enkelte hefter af løbende årgang pr. stk. kr. 8,00.

Jubilæumsnummer kr. 15,00.

Register til Vore Kirkegårde bind I-XVI kr. 2,00.

Ved indmeldelse i Foreningen for Kirkegårdskultur modtager medlemmerne tidsskriftet gratis.