

WORDRE

KIRKE

GÅRDE

to- og firehjulede transportvogne  
jærtrillebøre  
kistettransportvogne  
katafalker med hjul  
luftgummihjul  
forhandling af ASP-Holmblad lys  
nummerskilte for opmærkning af grave

*Forlang tilbud*

## GAR-TEK

Roskildevej 349, København Valby Telefon (01) 70 09 09

J. E. OHLSENS ENKKE  
fagfolk foretrækker **GE** FRØ

## ZACHARIASSENS PLANTESKOLE

Hedensted Prydplanter  
Telefon Hedensted 36 samt hæk- og læplanter  
Grundlagt 1900 til kirkegårdsbrug

**FORLANG PRISLISTE**

## Nye og brugte Chaussé-brosten

- Ejnar Nielsen
- Fabriksvej 87 - 8700 Horsens
- Telf. (05) 62 11 65

## E. NIELSEN mek. stenhuggeri

Sdr. Fasanvej 34 - Roskildevej 52 - Tlf. G0thåb 1491  
Grundlagt 1797

*Gravmonumenter  
Reparationer udføres*

## STENSBALLE FRØ

frø, plænegræs  
blomsterløg og -knlde  
kemikalier, redskaber

## Østergaards Frøavl a-s

Stensballe pr. Horsens . Telf. (066) 10 80

*Enhver ordre vil blive behandlet  
på hurtigste og bedste måde  
Ved større partier  
forlang venligst tilbud*

## Langeskov Planteskole

Telf. Langeskov 100

Alt i planter til kirkegårde  
spec.: Hækthuja

Bogen

## Den danske kirkegård og dens problemer

redigeret ved provst J. Exner

kan købes til en favorpris af 5,00 kr. ved henvendelse til

Foreningen for Kirkegårdskultur

Silkeborgvej 23, Horsens

## A. HANSENS *Amagerfrø*

AMAGER LANDEVEJ 101, KASTRUP . TLF. (01) 50 09 86

*København - Odense - Århus*



## DANSK METALÆTSERI H. BAADE A/S

VASEKÆR 12  
HERLEV KØBENHAVN  
(01) \*94 71 00

## Kjøbkes reproduktionsanstalt

v. B. Johansen

Nørregade 24, København K - Tlf. MI 99 55

*Klicheer for alle formål — i fineste udførelse*

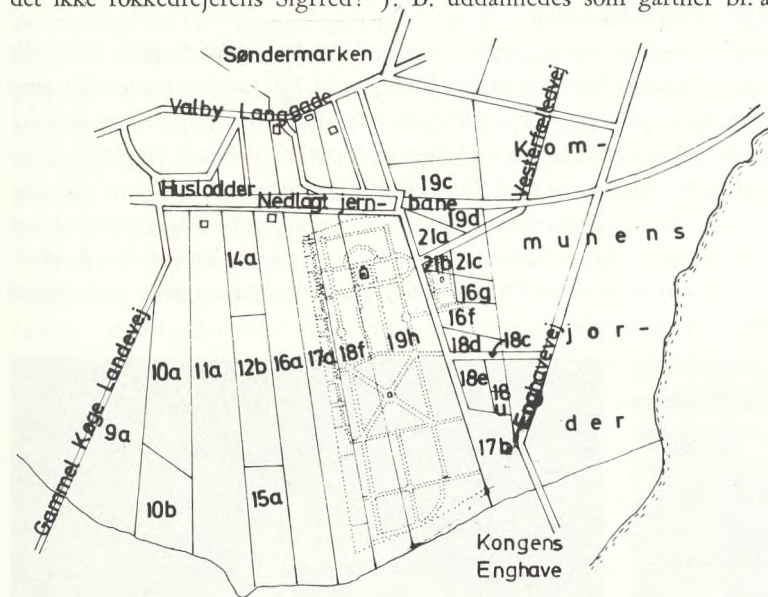
Københavns Vestre Kirkegård har den 2. november 1970 bestået i 100 år. Før 1870 var der i København 4 kirkegårde: Assistens, Garnisons, Holmens og Vor Frelsers. De 3 ejedes og gør det fremdeles af de respektive kirkesogne, mens alle byens sogne var fælles om Assistens kirkegård. I pest-året 1853 blev Assistens kgd. udvidet med et areal tilhørende kommunen, men det bestemtes, at det igen skulle tilbagegives, derfor måtte bestyreren d.v.s. værgeren for Helligåndskirken i 1863 meddele, at Assistens kgd. kun havde jord ledig til udgangen af 1866. Man så sig da om efter jord forskellige steder i byens udkant, og 33 tdl. af Vesterfælled blev udset til ny kirkegård. Jordbundsundersøgelser afslørede dog, at arealet ikke egnede sig til begravelsesbrug. Herefter blev et areal i Valby tilhørende Bjergegård bragt i forslag. Det var et 62 tdl. stort areal syd for den nedlagte jernbane (senere er banen igen henlagt hertil), som på det tidspunkt ikke havde forbindelse med offentlig vej. Kommunen besluttede at købe dette areal og fik udstedt skøde den 5. maj 1869. Da adgangen til den nye kirkegård var meget ubekvem ad en markvej fra broen ved Carlsbergbryggeriet, købtes endvidere en adgangsvej mod øst til Enghavevej. Grundkøbet kom således til at bestå af 62½ tdl. for ialt 47.803 Rigsdaler. I sommeren 1870 blev 21½ tdl. midt på arealet, men lige for enden af den tilkøbte vej indhegnet med et simpelt hegn af træstolper med to rækker almindelige lægter påspigret. Der opførtes et lille trækapel på murstenssockel 15 alen bredt og 28 alen langt, indeholdende desuden redskabs- og folkerum foruden et lille kontor for graveren. Endvidere blev gravet brønd og vej til Enghavevej (på det dertil købte areal) blev anlagt. Det var for meget små midler, denne kirkegård blev gjort klar til begravelse: 6.393 Rigsdaler. Som kuriositet kan fortælles, at lågen til indkørslen blev købt brugt.

1. september antoges Anders Sigfred Bahnson som graver. Han var døbt og skrev sig indtil 1863 Banzon. Bahnson var født i Odense 13/9 1840 som søn af kunstdrejermester B. (De ældre gartnere på kirkegården kan endnu fortælle om en ældre dame, der standsede Bahnson med ordene: „Ih, men er det ikke rokkedrejersens Sigfred?“). B. uddannedes som gartner bl. a. hos

## Vestre Kirkegård, København, 100 år

718(489.11)

Af hortonom Axel Andersen.



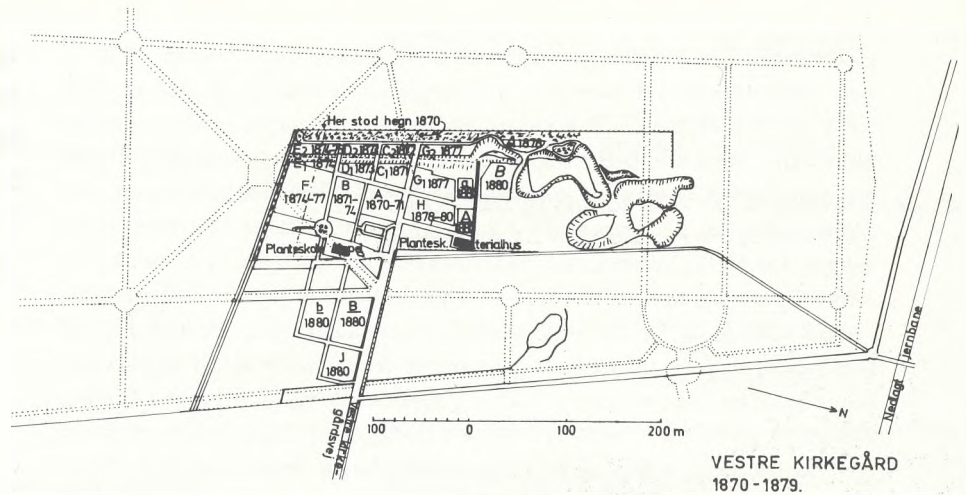
En del af  
VALBY-HVIDOVRE  
sogn ca. 1885.

Fig. 65.

Kort over Vestre kirkegårds  
omgivelser ca. 1885.  
Mål: 1:3000.

Fig. 66.

Vestre kirkegård 1880.  
Bogstaver er afdelingsbetegnelse,  
årstal for belægning.  
Mål: 1:8000.



Bredsted i Odense, tog gartnereksamen på Rosenborg i 1863, var medhjælper på Bregentved og derefter i 3 år gartner på Rosendal. B.s gode, solide gartneruddannelse kom til at sætte sit præg på den kirkegård, der skulle blive hans livsgerning, idet B. virkede til sit 78. år, nemlig til 1/5 1919.

Indvielsen fandt sted den 2. november ved den første begravelse. Om denne begivenhed fortæller graver S. Bahnson selv på en af de sidste sider i kirkegårdens første protokol: *Vestre Kirkegaard indviedes (1st Gang) 2. Novbr. 1870 af Stiftsprovst Rothe, Sognepræst ved Vor Frue Kirkegaard. Nærværende ved denne Lejlighed var Borgmester, Etatsraad Gammeltoft for Magistratens II Afdeling, Borgmester, Etatsraad Larsen, Raadmand, Oberst Abrahamsson på Begravelsesvæsenets Vegne. Af Præster: Prior og Evaldsen. Frue Kirkes Sangkor assisterede. Paa det Sted, hvor det første Lig blev jordet, er reist en Mindesten, hvori er indhugget „Vestre Kirkegaard Ltr. A Linie 1 No 1.“ Stenen er indbegnet med en Taxbæk, indenfor Hækken er plantet et Egetræ „Quercus pedunculata“.* Den første begravede, et ladegårdslem, har således fået en mindesten, ganske vist uden navn, men stenen vil blive stående, så længe kirkegården består.

Vestre Kirkegård var herefter i de næste 10 år fattigkirkegård, hvor alle de borgere, der ikke havde råd til en liniegrav til 2 Rigsdaler, måtte nøjes med en frijordsgrav på Vestre. Fra 1870 til 1880 begravedes udelukkende i frijordsgrave på een undtagelse nær, herom fortæller Bahnson ligeledes: „Fra 2/11 70 til 6/5 80 blev Vestre Kirkegaard udelukkende benyttet til Frijordsbegravelser (d. 17. September 1878 blev dog det første Lig begravet i et Familiegravsted A Rode 1 No. 1 ret Syd og tæt ved den store Høj – Københavns Kommunes Arkivar Dr. Phil. Ole Nielsens Hustru blev den nævnte Dato jordet i Gravstedet.“

Fig. 67.

Mindestenen for den første begravelse. Foto ca. 1910.

Fig. 68.

Samme. Foto 1969. Forfatteren foto.

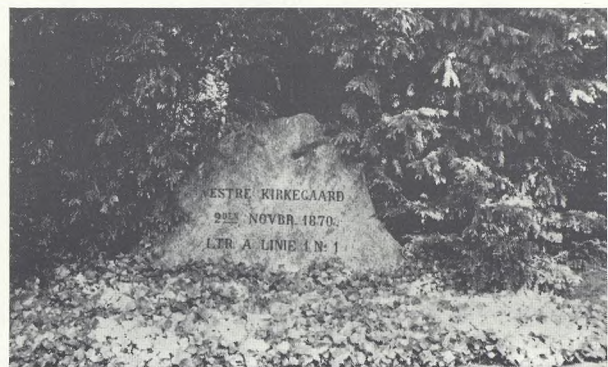




Fig. 69.

Højen ca. 1900. Hertel foto.

Dr. phil. Ole Nielsen har måske spillet samme rolle for Vestre kgd., som det fortælles om etatsråd J. S. Augustin, der i sit testamente havde bestemt, at han ville begravnes på Assistens kgd., og blev det i 1785 som den første standsperson. Skødeprotokollen fortæller, at gravstedet allerede blev købt 1/1 1878. Gravstedet findes endnu og har en meget smuk beliggenhed ved højen og søen. Om højen og søen beretter inspektør Bahnson: „Den store Høj er fra 1875 til 1880 opbygget af Fyld fremkommen ved Søens Regulering og Uddybning. – I Højen findes „Intet“. Mærkværdigt. Søen ved Højen er tvende gange uddybet for at bevare Vandstanden, som svandt bort ved den Søen omgivende Draining.“

Foruden at varetage begravelserne, der iøvrigt tog af i antal nok mest p. gr. af den afsides beliggenhed, men også fordi vejforholdene var så dårlige, Enghavevej bestod kun af to hjulspor fra Enghave Plads og udefter, således at det næsten blot blev hospitalspatienter, der blev begravet, blev der også forberedt udvidelse af kirkegården. Arealet var ikke taknemmeligt, et antal grusgrave lå på området, og disse skulle planeres. Samtidig arbejdede en kommission med Begravelsesvæsenets fremtid, dens arbejde resulterede i en betænkning af 1/2 1877, der efter yderligere udvalgsarbejde i 1879 blev til forslag om ordning af Begravelsesvæsen og kirkegårdsforhold, stadfæstet ved kongelig resolution af 22/12 1879. Den kom til at betyde, at

1/1 1880 overgik bestyrelsen af alle anliggender vedrørende kirkegårde og begravelser til en kommission sammensat af 2 af kommunalbestyrelsen valgte, lønnede medlemmer samt vedkommende borgmester og stadens 2 provster. Alle indtægter tilfalder kommunen, som så til gengæld afholder alle udgifter ifl. vedtaget budget. Vestre Kirkegård og de dele af Assistens Kirkegård, der var overladt til tilbagefald til kommunen, bliver kommunens ejendom, ligesom hvad nye kirkegårdsareal, der senere måtte blive erhvervet. Af andre bestemmelser i den kgl. anordning kan nævnes udarbejdelse af en vedtægt og ordning af forholdene til de tre andre kirkegårde: Garnisons, Holmens og Vor Frelses Amagerkirkegård. De kirker, der var fælles om Assistens kgd., fik en årlig erstatning for mistede indtægter på 21.000 kr. til fordeling og 6.000 kr. til et fællesfond, men de afgifter, som de tre ovennævnte kirker forlangte var så store, at de ikke kunne akcepteres, derfor er disses kirkegårde ikke blevet underlagt begravelsesvæsenets administration.

De to af kommunalbestyrelsen valgte, lønnede medlemmer blev obersterne Petersen (for Assistens) og F. Abrahamson. Sidstnævnte rådmand, oberst F. Abrahamson havde allerede været meget med i Vestres hidtidige udvikling, og det skulle ikke blive mindre.

I begyndelsen af 80'erne blev planer udarbejdet til et samlet anlæg af hele arealet. De endelige projekter blev udarbejdet af professor, arkitekt Hans Holm og brolægningssingeniør, senere stadsingeniør Chr. Ambt og blev vedtaget i begyndelsen af 1883. I mellemtiden var arealet ved yderligere tilkøb forøget til 94 tdl., nemlig 5 tdl. købt af kaptajn, brygger J. C. Jacobsen for 23.000 kr. og Anders Nielsens indlod på 32 tdl. for 70.400 kr. Det første køb omfattede et areal på østsiden for at skabe en bedre adgangsvej fra Vester Fælledvej eller Enghavevej, det blev til Vestre Kirkegårdsallé, mens det andet angik parcellen på vestsiden.

Nu begyndte en stor byggeperiode, hvor oberst Abrahamssons rige evner kom til udfoldelse. Store jordarbejder blev udført ved planeringen af det kuperede terræn. Terrassemure om de afdelinger, der i dag benævnes B-C og D blev opført, området omkring den store sø blev reguleret med stor sans for landskabelige værdier. En anden sænkning blev til den firkantede sø, omkring hvilken urnehave A i dag ligger. Søernes regulering og den iøvrigt udstrakte brug af åbne grøfter gjorde også dræningsarbejde nødvendig, hele kirkegården er drænet efterhånden som arealerne er blevet taget i brug. Plantning blev udført, så meget som bevillingerne strakte til, men mange planter skaffede oberst Abrahamsson billigt endog helt gratis fra venner eller andre kommunale institutioner.

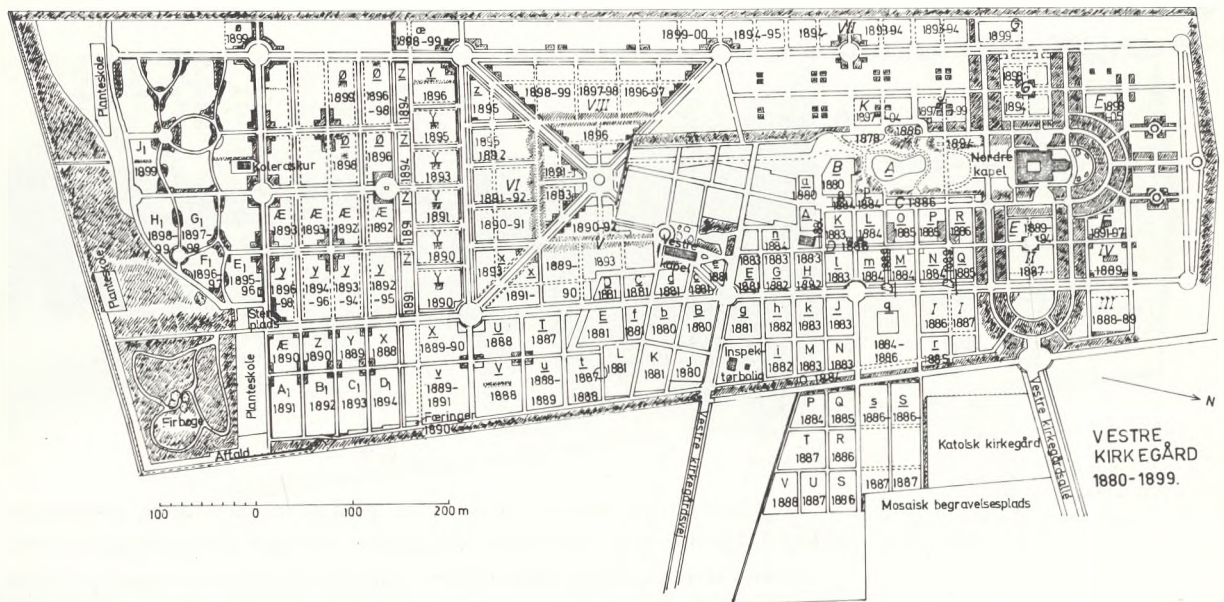
Den plan, som professor Holm tegnede for Vestre Kirkegård, har skabt en yderst klar inddeling af kirkegården ved sin vejføring, og dens alléer er stadig kirkegårdens rygrad.

Fra 7/5 1880 henlagdes liniebegravelser til Vestre Kirkegård, hertil krævedes mere areal, så en del af den bortforpagtede jord øst for den oprindelige kirkegård blev taget i brug. Familiegrave blev der også udlagt nogle få af i de følgende år, men først fra 1886, da der blev anlagt afdelinger for II-klasse familiegrave, kom der rigtig gang også i denne kategori. Som det fremgår af kortet, fig. 71, er det ikke så få gange større kirkegården blev i årene 1880-99. I 1879 var et nyt materialhus blevet opført på den plads, hvor den



Fig. 70.

*Terrasse mure på af. B, C og D, ca. 1900. Hertel foto.*



senere materialgård blev opført, 1880 blev kapellet forøget med endnu en kapelsal. For disse byggearbejder var oberst Abrahamsson selv arkitekt, og arbejdet blev udført af kirkegårdens folk. Endnu en kapeludvidelse fandt sted i 1886–87, hvor en stor sal blev tilbygget, den blev i annoncer nævnt som „Det store Kapel“ på Vestre Kirkegård. I 1882 blev graverens bolig færdig, grunden var blevet udgravet i 1872, men der var ikke midler til opførelsen før i 1881–82. Denne bolig har en central beliggenhed lige ved adgangsvejen fra Enghavevej, den hed nu Vestre Kirkegårdsvej, senere blev det Bavnehøjallé. Indtil da havde Bahnson boet i et ledvogterhus ved Vester Fælledvej.

Ved Begravelsesvæsenets ordning i henhold til den kgl. resolution blev S. Bahnson ansat som graver på fast løn samt fri bolig. Lønnen fastsattes til 2.000 kr. årlig stigende hvert 3. år med 200 kr. indtil 3.000 kr., og han tillagdes tjenestealder fra 1. jan. 1875, endvidere pensionsret som kommunens embedsmænd. Senere blev hans titel inspektør.

I 1884 solgtes 5 tdl. ved Vestre Kirkegårdsallé til mosaisk trossamfund og i 1887 2 tdl. til Forstanderskabet for den katolske menighed til begravelsespladser for disse menigheder.



Fig. 71.

Vestre kirkegård 1900.

Mål: 1:8000.

Signaturer:

Kursiv m/ streg: Familiegrave I kl.

Romertal: Familiegrave II kl.

Lodret store bogst. m/ streg: Liniegrave, voksne.

Lodret små bogst. m/ streg: Liniegrave, børn.

Lodret store bogst. u/ streg: Frijord.

Fig. 72.

Graverboligen 1969. Forfatteren foto.

Fig. 73.

Nordre kapel 1910. Aagaard foto.



I slutningen af 80'erne diskuteredes pladsen til det første, permanente kapel, Nordre, man havde oprindeligt tænkt det lagt lidt nordligere. I 1890 opførtes efter professor Hans Holms tegninger en pragtfuld bygning, et fint stykke håndværk med 2 små kapelsale og 1 stor, men desværre ikke særligt praktisk indrettet, så en om- og tilbygning måtte udføres i 1920. Senere har der været adskillige projekter fremme om at ombygge nordre kapel til krematorium, men ingen af disse er blevet bragt til udførelse.

Efter dramatiske begivenheder afgav kirkegården i 1896 ca. 3 tdl. af den nordvestlige del til Statsbanerne, der skulle bruge arealet for at grave fyld til brug for opfyld i Kalveboderne til den nye hovedbanegård og det tilhørende godsbaneterræn. Både de afgivne areal og parcellen vest for kirkegården blev afgravet, for kirkegårdens nordende endda ret betydeligt, således at Vigerslev-allé i dag løber mere end 10 m under kirkegårdens niveau og jernbanen endnu dybere, hvilket gør, at gadestøjen overhovedet ikke høres, derimod skulle afgravningen mod vest blive en bekostelig historie for kirkegården og Begravelsesvæsenet, herom mere senere.

Omkring århundredskiftet var næsten hele det anlagte areal blevet benyttet som begravelsesareal, og en ny runde begyndte. Herunder slettedes næsten alle spor af den første kirkegård, idet generalplanen nu kunne gennemføres helt. Ar 1900 skete også den forandring i begravelserne, at voksne og børn på frijordsbegravelserne blev delt i rene voksen- og rene børnestykker. Det skete, mens man begravde på frijordsstykke K<sub>1</sub>. Indtil da fik et barn en halv voksenplads, rækkerne var enkeltrækker, ikke dobbeltrækker som på familie- og liniestykkerne. Frijordsbegravelserne skulle heller ikke have så mange år igen, for de aftog stærkt i antal, efter at Bispebjerg kirkegård blev taget i brug 1903. Efter april 1911 forsvandt frijordsstykkerne helt, idet frijordsbegravelserne herefter blev begravet mellem liniebegravelserne. I det hele tagt var det noget af en reform, der indførtes april 1911: Linie- og II-klasse stykkerne blev også slået sammen således, at disse afdelinger blev en slags fællesklasse med skiftende familie- og linierækker efter efterspørgslen, det markeres på planerne med arabertal, mens man havde holdt store bogstaver for I-klasse, romertal for II-klasse, når man skrev afdelingsbetegnelse.

Da liniegravene fra 1883-86 på det terrasserede område ved søen hjemfaldt, blev disse udlagt til *karregrave*, d.v.s. gravsteder med omliggende areal beplantet med busket i det væsentlige af stedsegrønne, men mange træer fra første belægning blev sparet og står endnu i dag som overstandere over de



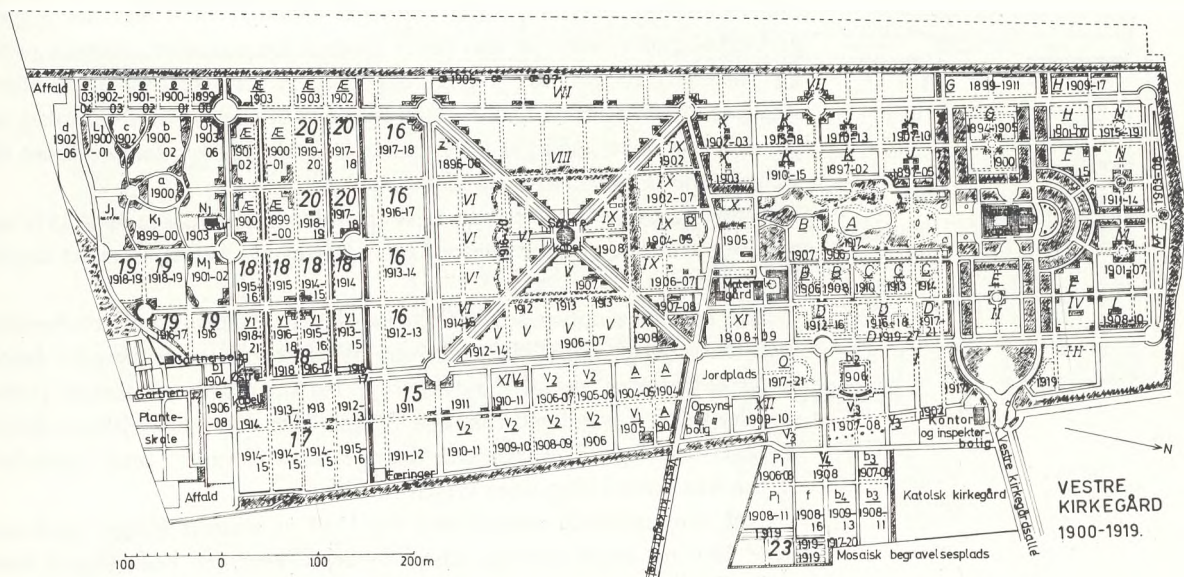


Fig. 74.

Vestre kirkegård 1920.

Mål: 1:8000.

Signaturer:

*Kursiv m/ streg:* Familiegrave I kl.

*Romertal:* Familiegrave II kl.

*Arabertal:* Familiegrave II kl. og liniegrave i skiftende rækker (fra 1/4 1911).

*Lodret store bogst. m/ streg:* Liniegrave, voksne.

*Lodret små bogst. m/ streg:* Liniegrave, børn.

*Lodret store bogst. u/ streg:* Frijord, voksne.

*Lodret små bogst. u/ streg:* Frijord, børn.

smukke anlæg. Disse gravsteder med fra 2 helt op til 50 pladser fandt især under første verdenskrig købere, og de fleste er købt for en meget lang årække. Nu er det sjældent sådanne gravsteder sælges.

1906 blev det nye søndre kapel færdigt og afløste det oprindelige trækapel, der nu blev revet ned, og vejen førtes hen over. En del af det gamle kapel blev genrejst og fungerer endnu som redskabsrum i materialgården. Søndre kapel er opført i korskirkestil, men kapelsalen er dog rektangulær, og de to korsarme mod øst og vest bruges henholdsvis som modtagelse og kisterum. Hjørnerne mellem korsarmene er udfyldte og tjener som præsteværelse, be-tjentstue, venteværelse og toilet. I 1934 blev foretaget en ombygning, der især udvidede kisterummet, pladsen hertil var forudset på afdeling VIII, hvor den yderste række ikke var blevet benyttet til gravsteder.

1908 blev et nyt folkehus opført ved siden af det første materialhus fra 1879 og endnu vigtigere en ny bygning blev taget i brug ved Vestre Kirkegårdsallé. Denne indgang var blevet den vigtigste, og derfor kom den til at rumme kontor foruden en god lejlighed til inspektøren. Samtidig opførtes også den monumentale indgangsportal, med køreport i midten, to sekundære køreporte og to gangporte foruden den nordvendte dobbelte gangport. Skulpturen „Moder Jord“ af Svend Rathsack i tympanonen er opsat 1930.

Kirkegården oparbejdede efterhånden en anlægsgartnerservice, som krævede blomsterplanter i ensartede partier. Da disse ikke kunne skaffes, oprettedes Begravelsesvæsenet i 1906 eget gartneri i kirkegårdens sydlig del, der havde vist sig for lavtliggende til at bruge til begravelsesformål. Arealet har

Fig. 75.

Søndre kapel 1969. Forfatteren foto.

Fig. 76.

Kontor og inspektørboligen ved Vestre kirkegårdsallé 1910. Aagaard foto.



heller ikke vist sig velegnet til gartneri, dertil er det alt for udsat for sen og tidlig nattefrost, men dog består gartneriet endnu. I 1910 blev der bygget gartnerbolig og i 1918 blev den første assistent for gartneriet udnævnt, nemlig Johannes Lohman, hvis faglige dygtighed er vidt anerkendt. Det allersydligste af kirkegården blev i 1906 overtaget af Statsbanerne til anlæg af godsbane og en vej, og i 1957 blev endnu et stykke afgivet, for at S-banen til Køge kunne få plads ved siden af godssporene.

Disse byggearbejder forestodes også af professor Holm, som døde 1916 og blev begravet lige syd for søndre kapel i karregrav, som kan ses fra kapellets indgang.

1912 begyndtes opførelsen af Østre kapel, der var i disse år stort behov for dette tredje kapel, da en ikke uvæsentlig del af begravelserne foregik i denne del af kirkegården, det blev indviet 19/2 1913. Arkitekt var Holger Jacobsen, der ved at anvende rå tilhugget tømmer som dekorationselement skabte et meget særpræget bygningsværk. Kapellet har kun været i brug i perioder, og har ikke været i brug siden krigen.

Også den trefløjede materialgård fra 1915 er arkitekt Holger Jacobsens værk. Den nu meget anselige arbejdsstyrke, kirkegården beskæftigede krævede omklædnings-, vaske- og spiserum. Bygningerne blev inddelt med disse faciliteter for alle kategorier af ansatte: gartnere, gravere og kvindelige arbejdere samt betjente, idet hver kategori „nødvendigvis“ må have deres separate lokaler. Ved moderniseringen i 50'erne forsøgtes det uden held at udjævne dette skel.

1919 tog inspektør S. Bahnson sin afsked efter 49 års virke. Han havde skabt een af Nordeuropas skønneste kirkegårde, sagde kendere. Han var blevet udnævnt til kammerråd og dekoreredes i 1910 med ridderkorset. Han døde 5/9 1931 og ligger begravet på afdeling D.

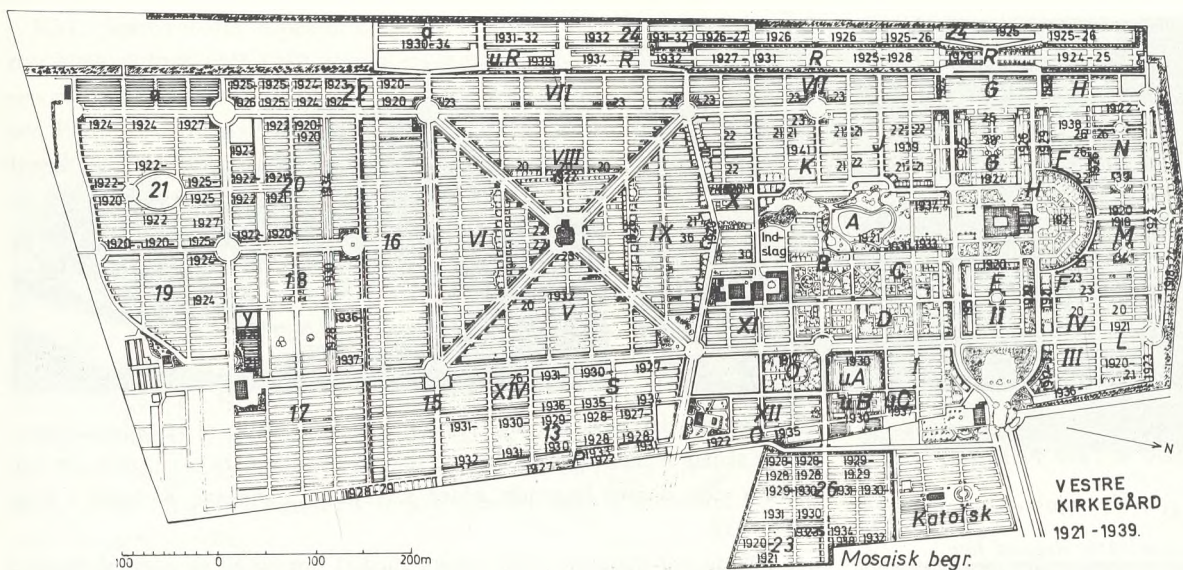
Efterfølgeren blev Christian Beck Skrydstrup født 28/9 1879 i Lundumskov ved Horsens, hvor faderen var lærer. S. er uddannet i planteskole og gartneri og har taget praktisk prøve på Rosenborg i 1899 og blev havebrugskandidat (med 1ste kar.) i 1904. Efter en kort ansættelse hos Københavns senere stadsgartner V. Fabricius Hansen blev S. ansat som assistent ved Vestre kirkegård, hvor han fik ansvaret for begravelsernes udførelse. Fra 1916 til 1/5 1919 var han inspektør ved Assistens kirkegård. Inspektør S. skulle få stor betydning for kirkegårdens videre udvikling og især for dens renommé som uddannelsessted. I årene omkring 1920 købte Københavns Begravelsesvæsen et antal private anlægsgartnerfirmaer, således at Begravelsesvæsenet fik hovedparten af anlægs- og renholdelsesarbejdet ved gravstederne. Mange gartnere fik ansættelse ved dette arbejde og er senere søgt til provinsen eller til skandinaviske lande, hvor de har nyttiggjort deres erfaringer fra Vestre kirkegård. Fra midten af 30'erne indførtes undergartnerstillingerne, som kom til at betyde en fornyelse af Begravelsesvæsenets ledere, men også blev til gavn for landet som helhed.

Den største begivenhed i 20'erne var Terrassen. Naboarealet mod vest, der var i kommunal eje, blev overtaget af kirkegården, det var det areal, der også var blevet brugt til den tidligere omtalte afgravning af fyld til Københavns hovedbanegård. Arbejdet blev begyndt omkring 1918 og lededes dels af arkitekt Holger Jacobsen og havearkitekt V. Termansen. På grund af den tidligere afgravning blev arealet anlagt som terrasser i to højder, idet man kunne bruge af læbæltet som fyld. Der blev anlagt køreramper og trappeforbindelser med den ældre kirkegårdsdel. Første etape blev taget i brug 1924 og sidste del, der især var udført af kirkegårdens egne arbejdere, i 1931. Det var også på høje tid, at denne udvidelse kom i brug, for jordmangelen havde

Fig. 77.

Inspektør S. Bahnsons gravsted 1969.  
Forfatteren foto.





været så alvorlig, at flere mindre afdelinger langs kirkegårdens østgrænselæbælte blev anlagt, der er på afdelingerne O, P, og 17, gravsteder, som især, efter at bebyggelsen er kommet helt op til kirkegården, har en meget uheldig beliggenhed. Desuden var der blevet ryddet mange af de beplantninger, som generalplanen havde afsat på de gamle afdelinger, og var med til at give disse karakter. Det er vist på kortet for 1920-39 (fig. 78) ved 21, 22 og 23: årstallet for salget som gravsted.

Den strengt arkitektoniske afdeling bag Nordre kapel blev også skabt omkring 1920 af arkitekt Holger Jacobsen. Det er en afdeling med servitutter for monumenter, der skal være af nexø-sandsten, noget der vanskeligt kan gennemføres i dag, da nexø-sandsten i store blokke er umulig at skaffe.

I løbet af 20'erne blev det klart, at ligbrændingssagen ville blive en faktor hvilket ikke mindst Begravelsesvæsenets daværende direktør A. Berg erkendte. I 1928 begyndtes anlægget af den første urnehave omkring den firkantede sø. Det var havearkitekt J. P. Andersen, der forestod dette arbejde. Det blev et meget særpræget anlæg med brede formklippede hække i taks og buksbom, der i forbindelse med terrassemure, på udmærket måde udligner de store højdeforskelte. Urnehaven deltes op i to afdelinger A og B, der blev taget i brug henholdsvis 19/9 og 17/9 1930.

1937 blev endnu en urnehave op til disse 2 anlagt og taget i brug 21/7 1937, da den blev udnyttet, blev en ny anlagt på den sydlige del af Terrassen. Den fortjener særlig omtale, idet den udnyttede 2 rækker kistegraves areal, der havde så hård jord, at 2 mand ikke kunne grave en grav på en dag. På disse 5,5 m brede striber jord anlagdes en urnehave med et bærende system

Fig. 78.

Vestre kirkegård 1940.

Mål: 1:8000.

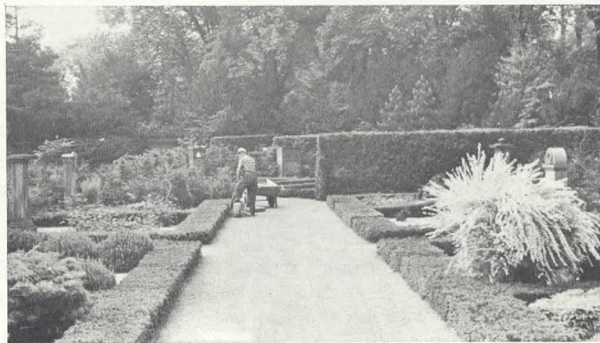
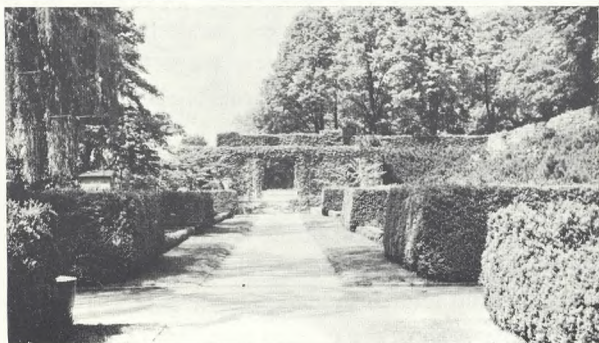
Signatur som andre kort, u. står for urnehave.

Fig. 79.

Terrassen, nordligste afsnit af afd. R, 1969. Forfatteren foto.

Fig. 80.

Afdelingen bag Nordre kapel, afd. H-11, 1969. Forfatteren foto.



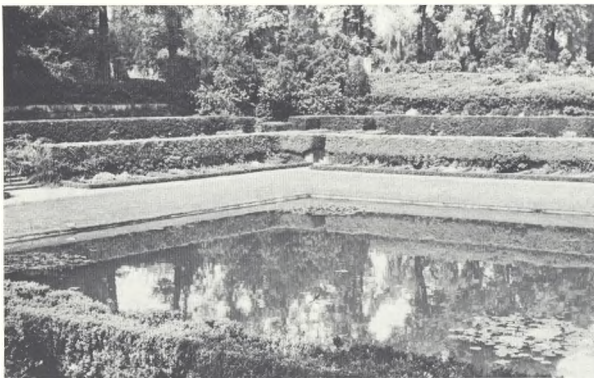


Fig. 81.  
Urnehave A. 1969. Forfatteren foto.



Fig. 82.  
Stenhøjen 1910. Aagaard foto.  
Her blev 1947 anlagt en urnehave.



Fig. 83.  
Urnehave R. 1968. Forfatteren foto.

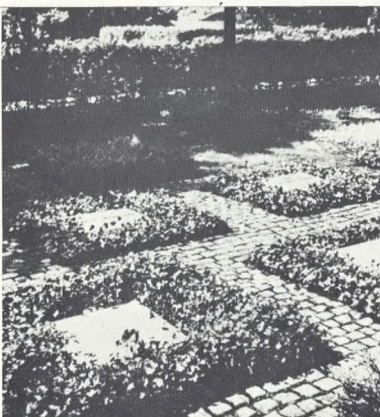


Fig. 84.  
Urnehave H. 1969. Forfatteren foto.

af ryghække, der siksakker sig frem og tilbage på tværs af længderetningen. Noget sådan er meningsløst, dersom det ikke kan ses fra oven, men det kan det fra den højere liggende ældre kirkegård. Urnehave R toges i brug 24/6 1939.

I 30'erne var man ret langt fremme med et projekt til en anneksskirkegård vest for Terrassen, idet en hovedfærdssåre på kirkegårdens vestside var projekteret (blev bygget 1962). Denne anneksskirkegård kom aldrig længere end til, at en del af arealet blev planeret, for nu var arealbehovet ikke så akut mere.

Urnehaver var der dog fremdeles brug for. 1942 anlagdes urnehave 24, taget i brug 15/6 1943 og urnehave 18 taget i brug 20/8 1943. Urnehave 18 var den første urnehave for II-takstklasse, mens de tidligere er første klasse. I 1944 toges også en urnehave 17 i brug beregnet for II klasse og liniegrave.

Krigen og besættelsen kom også til at sætte sit præg på Vestre kirkegård. Den tyske værnemagt havde de første år begravet sine døde i København på Bispebjerg kirkegård; men i foråret 1944 bestemtes det pludseligt at oprette en æreskirkegård, og hertil blev det sydvestligste areal af kirkegården udset. Det havde været planteskole og affaldsplads gennem en del år, nordligste dog en næsten færdig kistegravsafdeling, der ikke var blevet brug for endnu. Til dette areal blev tilflyttet såvel fra Bispebjerg som fra andre kirkegårde på Sjælland og omliggende øer, og de derefter døde blev begravet her. Mod krigsafslutningen tog begravelserne til i uhyggeligt antal, så man måtte ty til at begrave i fællesgrave. Samtidig begyndte flygtningestrømmen, og de mange døde, især børn, måtte der også skaffes plads til, men fra værnemagts side ønskede man at holde soldater og civile adskilt, derfor blev 2 afsnit af afd. 21 brugt til flygtninge. Først efter befrielsen blev nogle ledige rækker på tysk afdeling belagt med flygtninge, ligesom mange urner blev nedsat her.

I 1946 blev den meget eksklusive urnehave H taget i brug. Den har fået megen anerkendelse som god havearkitektur med sine brolagte gange og lave tæppebeplantning i vedbend og lonicera.

1947 fik kirkegården sin askefællesgrav. Den er anlagt på et areal, der to gange har været brugt til børnegrave. Allerede ved første brug var de 3 kæmpestore elmetræer blevet plantet, disse 3 træer er anlægget bygget op om. Den 14/11 1947 afsløredes her en skulptur af Bjarne Nielsen skænket af Dansk Ligbrændingsforening.

Et meget særpræget område blev også taget i brug som urnehave: På kirkegårdens ældste del op mod afdeling B var en ret høj stenhøj, den blev ombygget med gravsteder i lommer i stenhøjen, denne afdeling har dog aldrig fået særlig stor søgning trods de naturprægede omgivelser.

Inspektør Chr. Beck Skrydstrup faldt for aldersgrænsen 1. sept. 1949, og nyder stadig sit otium nu på Københavns og omegns sygehjem i Ordrup.

Kirkegårdens tredje inspektør blev havebrugskandidat Arne Lønborg Falmer-Nielsen, født 23/3 1910, søn af sognepræst F.-N. ansattes ved Begravelsesvæsenet 1/2 1935 og gjorde tjeneste som undergartner, senere overgartner ved Vestre Kirkegård 1942–47, 1947–49 inspektør ved Assistens kirkegård. Inspektør F.-N. begyndte sin gerning i en nedgangstid for kirkegården, men det blev opgaverne ikke mindre af.

I 50'erne blev flere urnehaver anlagt. En udvidelse af urnehave C fra 40'erne med store græsgrave savnede en afløser, det fik den i urnehave N, en allé, der blev tilsået med græs også over den chaussebrostens-befæstede gang, og i urnelunden T, som egentlig var tænkt som en værdig pendant til askefællesgraven uden anonymitet, hvis ønsket. Endvidere måtte der laves flere urnehaver for II klasse, bl. a. urnehave 19, der er anlagt efter et lukket gravgårdsprincip. Urnegrave af II klasse består i det væsentlige af  $1\frac{1}{2}$  m<sup>2</sup> lodder, disse tætliggende grave virker anmassende, når de ligger i lange rækker, derfor er det forsøgt en samling i mindre enheder i gårde. Urnehaven 19 blev taget i brug 6/5 1950.

I begyndelsen af 1948 blev anlagt en begravelsesplads for grønlændere på afd. 19, det blev et smukt anlæg i græs med liggesten grupperet omkring en opretstående sten. Anlægget er tegnet af billedhugger Jan Buhl.

Fra begyndelsen af 1950'erne begyndtes også arbejdet på at skabe kistefællesgravene, der skulle vise sig at dække et stort behov. Flere projekter blev udarbejdet, men først i 1956 kunne man begynde på det areal, som ligger nord for askefællesgraven. Grundtanken er allerede før begravelsen at få den ikke ubetydelige del af de, der begravnes i liniegrave, som savner pårørende, begravet på et særligt areal, og dette areal holdes som en græsklædt flade, hvilket er langt billigere at passe end de spredtliggende busketter, som ellers bliver følgen. Ved at lade ligkisteforretningerne forklare de pårørende disse omstændigheder lykkedes dette virkelig, og nu er det en anerkendt begravelsesmåde, ja, der er mennesker, der bestemmer sig for kistefællesgraven på samme måde som andre bestemmer sig for askefællesgraven. Graven kan, hvis det ønskes, være anonym, ellers forsynes den med en i græsset nedfældet sten. Denne nye begravelsesform betød, at liniegravenes antal er gået stærkt tilbage, så meget, at man i de sidste 10 år har kunnet lægge disse ind imellem familiegrove, altså ikke rene linierækker, hvilket under de nuværende omstændigheder med mindre arealbehov, er en udmærket måde at koncentrere de benyttede arealer.



Fig. 85.

Grønlændergraven 1969.  
Forfatteren foto.



Fig. 86.

Kistefællesgrav afd. 21, 1969.  
Forfatteren foto.

Fig. 87.

Vestre kirkegård 1970.  
Mål: 1:8000.

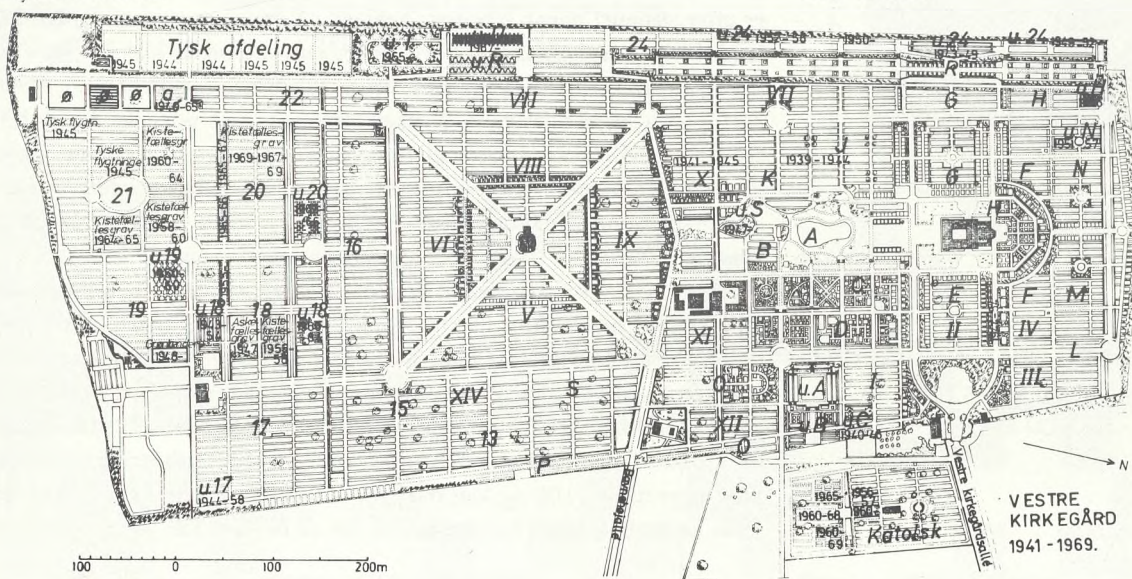
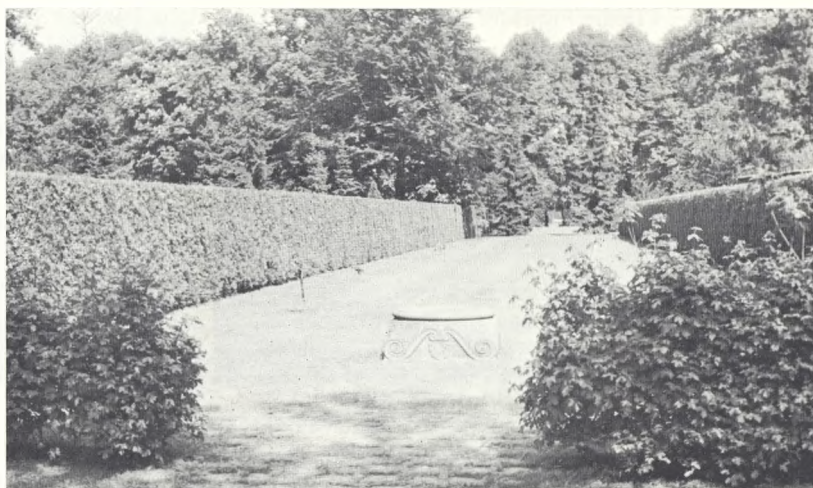


Fig. 88.

Kistefællesgrav afd. 20-71, 1969.  
Forfatteren foto.



Jordbehovet er efter ligbrændingens fremmarch blevet meget mindre, således at kirkegården har kunnet indføre en salgspolitik, så kun de bedst beliggende gravsteder udbydes til salg. Således behøver man ikke at benytte gravsteder langs alléerne, hvor vækstforholdene er dårlige, ligesom de sydligst liggende arealer efterhånden er tilplantet som skov for at skabe et støjværn mod den kommende S-bane til Køge. De ledige gravsteder langs alléer og veje bliver sammenhængende beplantninger, der efterhånden gør de enkelte afdelinger til lune gravgårde. I 1960'erne blev anlagt 3 nye urnehaver for II-klasse, men det ser ud til, at den sidst anlagte bliver overflødig, for hjemfaldet af urnegravsteder overstiger salget af nye.

I 1959-60 blev Katolsk kirkegård udvidet. Begravelsesvæsenet overtog efter overenskomst driften af denne kirkegård i 1927, og den drives sammen med Vestre kirkegård og med dennes mandskab. I slutningen af 1950'erne var ledig jord ved at være opbrugt, så man måtte skride til udvidelse. Dette blev gjort på den sydfor liggende del af Vestre kirkegård afd. 26, der netop var helt hjemfalden efter begravelserne i 30'erne. Det blev en helt ny kirkegård efter moderne principper med græs som samlende element. I midten en kistefællesgrav omgivet af brede bøgehække for at udligne den skævhed som bestod i de gamle grave i forhold til Katolsk kirkegård. Uden for denne enhed er placeret 2 familiegravsafdelinger også med græs, men ca.  $\frac{1}{3}$  af gravstedet er udlagt til beplantning efter individuelle ønsker, og alle gravsten er efter gammel dansk tradition anbragt på gravenes vestende. Man har således benyttet enkeltrækkesystemet, men kun indirekte, idet det viste sig, at kistefællesgravens areal var alt for lille, rækken bag familiegravene anvendtes derfor som kistefællesgrave, hvilket man kan gøre uden at ændre billedet synderligt takket være kistefællesgravens i græsset nedfældede liggester. Efter at den katolske kirke ændrede standpunkt til ligbrændingen, fik også den ny afdeling sin askefællesgrav, men der er ikke endnu tænkt på at anlægge en urnehave.

Vestre Kirkegård fylder 100 år den 2. november, den begyndte som fattigkirkegård og blev et højt eftertragtet sted at få sit sidste hvilested på, det blev næsten et statussymbol at have familiegravsted på Vestre Kirkegård. I dag er de store familiegrave en stor økonomisk byrde for mange, også for kirkegården, idet mange af dem er legatgravsteder, men også arbejdskraftmæssigt på grund af den stadig mere anstrengte arbejdskraftsituation. Kirkegården skal ligge til år 2100 og kan med den stadig tiltagende ligbrænding let opfylde sit krav til plads for den bydel, den er bestemt for.

## PLANT POULSENS PLANTER

**D. T. POULSENS PLANTESKOLE**

Kelleris - Kvistgaard Tlf. (01) 23 33 66

Filial: Plantebutikken, Kregme, Hillerød

Frøderiksværkvejen Tlf. (03)345 1121



blomsterfrø  
plænegræs  
blomsterløg og knolde  
bekæmpelsesmidler

**a/s L.DÆHNFELDT**

ODENSE telf. (09) 13 06 06

# BIRKHOLM PLANTE SKOLE

Vassingerød pr. Allerød . Tlf. \*03 27 31 26

Prydbuske i alle sorter og størrelser. Store partier af de mest brugte. - Iøvrigt alle planter til kirkegårde.

Aflæg planteskolen  
et besøg.



## HØRSHOLM PLANTESKOLE

H. GLÆSEL - FOLEHAVEVEJ, HØRSHOLM

Til kirkegårde anbefales: stedsegrønne træer og buske, roser og stauder, prydræer og prydbuske

Forlang vort store illustrerede pris- og hovedkatalog tilsendt franco. - Besøg planteskolen

Varene bringes overalt i København og omegn

TELEFON (01) 86 01 18\*

Det levende Lys  
ASP-HOLMBLAD



## DANSK LIGBRÆNDINGS FORENING

Deres rådgiver i alle spørgsmål  
om krematorier og urneanlæg.

TELEFON (0154) \*MI 7540

HOVEDKONTOR NIKOLAJ PLADS 27 - KØBENHAVN K.

## Foreningen for Kirkegårdskultur

Kontor: Vintappergården, Lyngbyvejen 485, 2820 Gentofte. - Postkonto: 11 915.

Formand: Sognepræst Povl Götke-Hansen, 5450 Otterup.

Næstformand: Folketingsm. Ove Hansen, 2750 Ballerup.

Sekretær: Kirkegårdsinspektør M. Falmer-Nielsen, Vintappergården, 2820 Gentofte.

Kasserer: Kirkegårdsinspektør Poul W. Olsen, Pileallé 2, 2000 København F.

Fra ovennævnte kontor forhandles:

Kirkegårdsprotokoller, dagspris.

Samme med legatgravstedsregister, dagspris.

Grevstedsbreve, dagspris.

Vedtægt for kirkegårde, pr. stk. kr. 3,00.

Småskrift nr. 10: Den kgl. anordning om kirkegårde, kr. 1,00.

Tidsskriftet *Vore Kirkegårde*: 1928/29 kr. 10,00, 1929/30 kr. 10,00, 1930/31 kr. 10,00, 1931/32 kr. 10,00, 1932/33 kr. 10,00, 1933/34 kr. 10,00, 1936/38 kr. 10,00, 1947/50 kr. 10,00, 1950/53 kr. 10,00, 1953/56 kr. 15,00, 1956/59 kr. 20,00, 1959/62 kr. 20,00, 1962/65 kr. 20,00.

Enkelte hefter af løbende årgang pr. stk. kr. 8,00.

Register til *Vore Kirkegårde* bind I-XVI kr. 2,00.

Ved indmeldelse i Foreningen for Kirkegårdskultur modtager medlemmerne tidsskriftet gratis.

## Vore Kirkegårde

Redaktør: Overgartner, hortonom Axel Andersen, Taastrup.

Redaktion: Ørnevej 1, 2630 Taastrup. Tlf. (01) 99 26 19.

Ekspedition: Pileallé 2, 2000 København F. Tlf. (01) Fa 63 41.

Abonnement: Medlemmer af Foreningen for Kirkegårdskultur får gratis tidsskriftet, der udkommer med 4 hefter om året. Enkelthefter sælges for kr. 8,00 pr. stk.

Henvendelse: Pileallé 2, 2000 København F.

Adresseforandringer bedes altid anmeldt til posthuset. Skulle bladet udeblive, bedes man klage ti nærmeste postkontor.

Annoncer tegnes hos redaktøren og i ekspeditionen.

Annoncetaks:  $\frac{1}{32}$  side kr. 16,50,  $\frac{1}{16}$  kr. 28,50,  $\frac{1}{8}$  kr. 45,00,  $\frac{1}{4}$  kr. 80,00,  $\frac{1}{2}$  kr. 150,00 og  $\frac{1}{1}$  kr. 275,00; 10 pct. rabat for 4 gange og 25 pct. rabat for 12 gange.

MEDLEM AF  
FORENINGEN AF DANSKE  
UGEBLADE, FAGBLADE OG TIDSSKRIFTER



*Vore Kirkegårde* leveres iflg. aftale obligatorisk til medlemmer af Foreningen af danske Kirkegårdsledere og medlemmer af Østifternes Sten- og Billedhuggerforening, Stenhuggerlauget i København samt Stenhuggermesterforeningen i Jylland og Stenindustriens Arbejdsgiverforening på Bornholm. Endvidere vederlagsfrit til kirkeministeriet, landets stiftsøvrigheder, de kgl. bygningsinspektører samt provsterne.

# Fine lyse ærtesten

Aktieselskabet

## DE JYDSKE KALKVÆRKER

Aaboulevarden 9 - Aarhus C - Telefon Aarhus (061) 3 11 88 - Telefon Balle v/ Trustrup (063) 827 11 nr. 8