

WORDE

KIRKE

GÅRDE

to- og firehjulede transportvogne
jærtrillebøre
kistetransportvogne
katafalker med hjul
luftgummihjul
forhandling af ASP-Holmblad lys
nummerskilte for opmærkning af grave

forlang tilbud

GAR-TEK

Roskildevej 349, København Valby Telefon (01) 70 09 09



J. E. OHLSENS
FRØ

fagfolk foretrækker

STENSBALLE FRØ

frø, plænegræs
blomsterløg og -knolde
kemikalier, redskaber

Østergaards Frøavl a/s

Stensballe pr. Horsens . Telf. (066) 10 80

Enhver ordre vil blive behandlet
på hurtigste og bedste måde
Ved større partier
forlang venligst tilbud

Langeskov Planteskole

Telf. Langeskov 100

Alt i planter til kirkegårde
spec.: Hækthuja

Bogen

Den danske kirkegård og dens problemer

redigeret ved provst J. Exner

kan købes til en favorpris af 5,00 kr. ved henvendelse til

Foreningen for Kirkegårdskultur

Silkeborgvej 23, Horsens

ZACHARIASSENS PLANTESKOLE

Hedensted

Telefon Hedensted 36

Grundlagt 1900

Prydplanter

samt hæk- og læplanter

til kirkegårdsbrug

FORLANG PRISLISTE

A. HANSENS Amagerfrø

AMAGER LANDEVEJ 101, KASTRUP . TLF. (01) 50 09 86

København - Odense - Århus

Nye og brugte Chaussé-brosten

- Ejnar Nielsen
- Fabriksvej 87 - 8700 Horsens
- Telf. (05) 62 11 65



DANSK METALETSERI H. BAADE A/S

VASEKÆR 12
HERLEV KØBENHAVN
(01)*94 71 00

E. NIELSEN mek. stenhuggeri

Sdr. Fasanvej 34 - Roskildevej 52 - Tlf. GOthåb 1491

Grundlagt 1797

Gravmonumenter
Reparationer udføres

Kjøbkes reproduktionsanstalt

v. B. Johansen

Nørregade 24, København K - Tlf. MI 99 55

Klicheer for alle formål — i fineste udførelse

brede fliser med 2 fods afstand. Grav + gang bliver 13 fod eller ca. 406 cm. Alle ubefæstede arealer, såvel som ubenyttede gravsteder holdes i miniturfgræs. Hovedgange og køreveje befæstes med 1×4 fods fliser tæt udlagt. Ved denne markering af ensorienterede fliser opnås en praktisk opdeling i nøjagtige lodder. Den større arealudgift til stier ved de østvendte grave opvejes af muligheden for, at et større følge kan overvære jordfæstelsen. Ved særlig store begravelser kan jordfæstelsesceremonien sker på grønningen.

Kun på grønningen tænkes pålagt egentlig servitut, idet gravene blot markeres ved liggesten forsænket i græsset.

Plantematerialet

er anvendt under hensyn til økonomisk vedligeholdelse og de stedlige vindforhold, idet jorden tilsyneladende er ret næringsrig om end noget tør og porøs. Der er tilstræbt en robust karakter af vindføre træer med en struktur og farveholdning, som fjerner sig fra det dystre og konventionelle. De blandede læhegn bibeholdes, dog med udeladelse af grantræerne, som erstattes med eg og hvidtjørn. Dele af det midterste læhegn og hegnet om sportspladsen inddrages i kirkegården, idet visse træer fritstilles. Til de tykke hække anvendes bøg, som klippes. Til træerækker plantes fortrinsvis eg og småbladet elm, medens der langs grønningerne plantes pionergrupper af elm, og canadisk poppel, som senere afløses af eg. Omkring søen plantes hovedsagelig eg og tjørn.

I gravkvartererne plantes kun smalle ryghække i lamelformation af bøg, tax og buxus. Tværhække og forhække undgås. Visse rækker og kvarterer af gravsteder udlægges med bundvegetation af vedbend. Træer på gravstederne er valgfri, idet der dog tilstræbes en hovedvægt på juniperus, tornløs gleditsia og ailanthus samt hvidblomstrende prunus og malus.

Kapellet

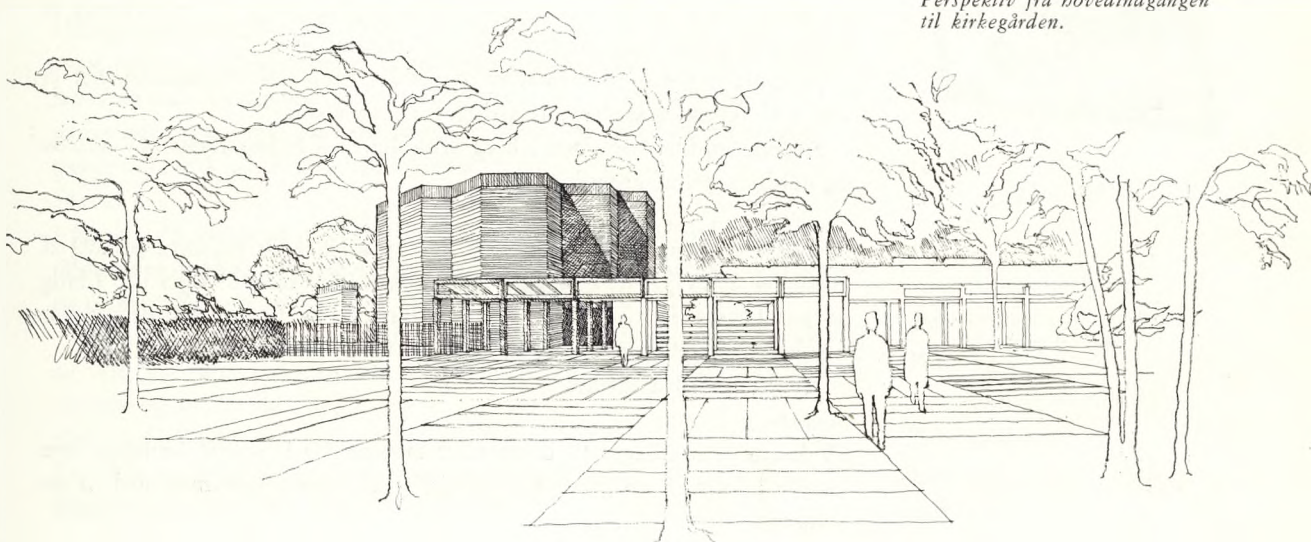
Kapellet ligger i grønningens nordvestlige hjørne. Bygningens ydre form markerer diagonalens retning, og kapellets indre får sin særlige karakter derved.

Kapellet frigøres på denne måde fra de underordnede kapelfunktioner og fra krematoriet, hvis bygningsfløj tilpasses hovedretningen i kirkegårdsanlægget og parallelliteten mod Novrupvej.

Funktion

I plandispositionen for kapel og krematorium er tilstræbt en stærk concen-

Fig. 58.
*Perspektiv fra hovedindgangen
til kirkegården.*



tration med nær forbindelse mellem de enkelte afdelinger og en central placering af administration og ekspedition. Al adgang udefra sker via den forbindelse loggia medens de tekniske funktioner er placeret bagved, afskærmet mod kirkegården af en mur som fortsætter som hegn omkring en urnehave. Muren tænkes også benyttet til kolumbarium.

Forpladsen

Det ville være ønskeligt om Novrupvej i kraft af Idrætsparkens placering på den modsatte side, kunne bevare sin nuværende karakter med asfaltbåndet begrænset af grønne rabatter og levende hegn og adgangen til kapel og kirkegård kunne udformes som den viste åbning i det sydlige hegn, hvor forpladsen tænkes udformet som et armeret græsareal med en fri træbeplantning som dog markerer og introducerer diagonalen helt ude ved hovedadgangen.

Hovedindgangen til kapel og kirkegård markeres ved den viste hækbeplantning som begrænser pladsen mod vest og danner ramme om parkeringen.

Modtagelsesrummet tænkes udformet som et lille kapel til mindre bisættelser. Ved siden af dette et mindre rum til udlevering af urner. Urnehaven er en beskyttet gårdhave direkte tilgængelig fra urneudleveringen. Der er lagt vægt på at give mulighed for urnebisættelse i disse intime omgivelser.

Krematorieafdelingen er således helt lukket udadtil og belyses ved højt-siddende sidelys gennem en prefabrikeret shedtagskonstruktion med en let tagdækning.

Den store kapelsal slutter ved sin særlige form tæt om ceremonien. Et indtryk, der forstærkes ved det let skrånede gulv, der får baggrunden til at fremtræde som et hævet podium. Herfra føres kisten enten direkte til det fri eller til krematoriet.

Materialer og konstruktioner

Kapellet tænkes som det øvrige anlæg udført i røde sønderjyske tegl med store fuger i strandsand og fremtræder ens udadtil og indadtil.

Taget bæres af synlige gitterspærfer, hvorpå de tre tagflader opløses, så der fremkommer smalle lysindtag. Rummets hovedbelysning kommer fra spalten over udgangsdøren til terrassen, som indirekte strejflys over bagvæggen. Rummet er således også i sin belysning koncentreret om ceremonien. Gulvet tænkes udført i tegl, så der i hovedsagen kun anvendes to materialer: træ og tegl.

1. etape

Flest mulige blivende og midlertidige læhegn og hække etableres. Der plantes skov i NØ og SV kvarteret delvis som planteskole for tiltrækning af heistere til senere brug. Jorden tilsås med miniturf-græs.

Jordvolden langs jernbanen oplægges og tilplantes. Cementstøberiet er under afvikling og skolesportspladsen fungerer stadig.

Kapellet opføres og tages i brug samtidig med kirkegårdens NV kvarter og nordlige del af grønningen.

2. etape

Terrænet omkring søen er reguleret og tilplantet. Hele nordlige halvdel af arealet er inddraget til kirkegård. Når parken er vokset til, tages den i brug og ø-v hegnet fjernes tværs over grønningen, og kirkegårdsanordningens krav om hegn opfyldes ved et ha-hegn syd for øst-vest akse.

Ny materialgård opføres.

3. etape

SV kvarteret inddrages til begravelser medens SØ kvarteret henligger som reserve i form af en lund. Kirkegårdshegnet føres i tjørnekrat ned til søbredden.

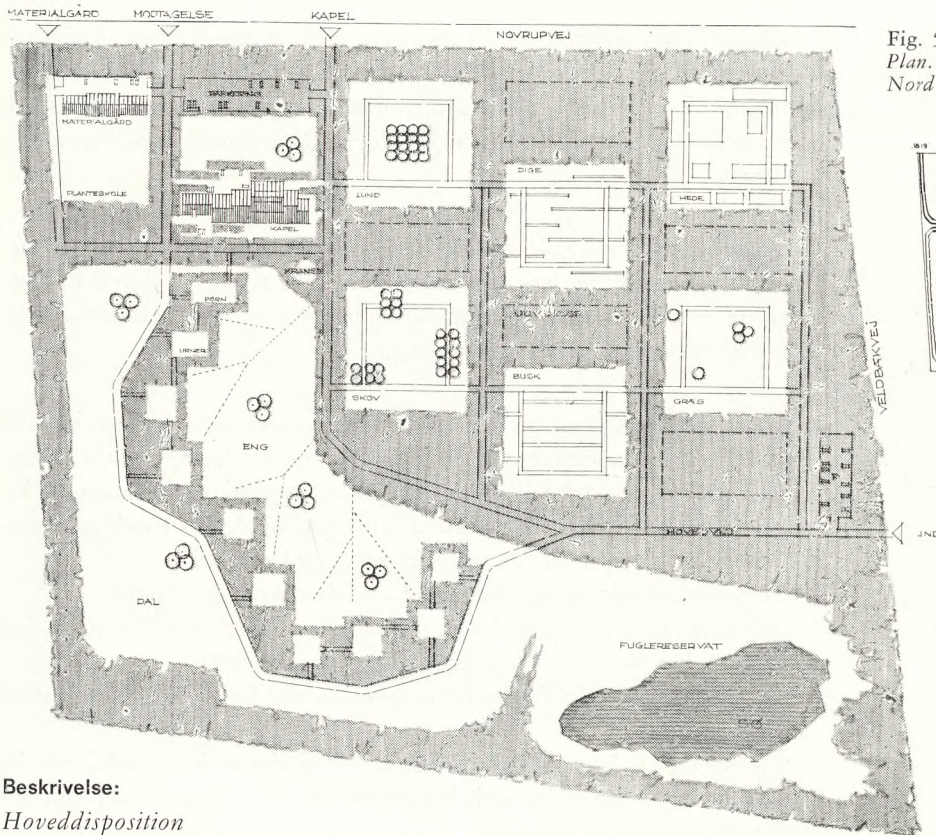


Fig. 59.
Plan. Mål ca. 1:5000.
Nord op.

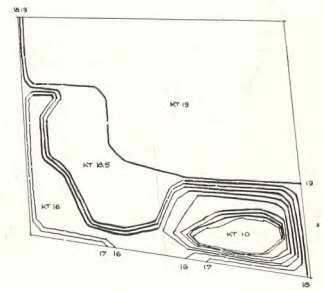


Fig. 60.
Koteplan. Mål ca. 1:15.000.

Beskrivelse:

Hoveddisposition

Med den viste tilplantning og en mindre terrænregulering, har det været hensigten at udnytte og forstærke det eksisterende terræns konturer og ved kontrasten mellem det åbne landskab og den lukkede skov at understrege begges karakter. Der er endvidere lagt vægt på en lægivende beplantning – således er de anlagte læbælter videreført og udbygget.

Opdelingen i enkelte afgrænsede gravgårde gør det samtidig muligt at give hver af dem sin særlige karakter, dels gennem tilplantningen, og dels gennem servitutterne. De større gravgårde i skoven tænkes i det væsentligste anvendt til kistebegravelser, og de mindre gravgårde til urnebegravelser – men anden gravsætning kan finde sted i begge.

Adgangen til alle gravgårde sker ad hovedvejen mellem de to landskaber, hvorfra der er kortest mulig afstand til begge.

Udbygning

Udbygningen kan ske helt i takt med behovet for gravpladser, idet den 1. etape består af tilplantningen af skoven og udsåningen af græs i det åbne landskab med anlæggelse af et par større og et par mindre gravgårde. De øvrige anlægges i takt med det stigende behov og på tidspunkter, hvor det passer ind i kirkegårdens øvrige arbejder.

Skoven

I skoven, der består af nåletræer med enkelte randtræer af rødeg og birk, er udkåret en række kvadratiske lysninger, hvori er placeret kapel, materialgård og planteskole og 6 gravgårde.

Adgangen til de større gravgårde sker fra hovedvejen gennem kirkegården ad veje, der fører ind igennem skoven, hvor lysningerne åbner skiftevis til den ene og den anden side.

Eng – dal – busk

Det åbne landskab deles af en buskbræmme, der skiller engen med det tæt-klippede græs og dalen med det lange græs.

Nr. 37, mrk. 652342 – 3. præmie
Arkitekt Preben Scheutz.

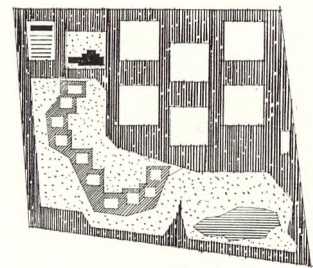


Fig. 61.
Beplantningsplan. Mål ca. 1:15.000.

- Signaturforklaring:
- Nåletræer m. randtræer af rødeg og birk.
 - ▨ Buske.
 - Græs og eng.
 - ▤ Gravgårde.
 - ▥ Planteskole.
 - ▧ Sø.

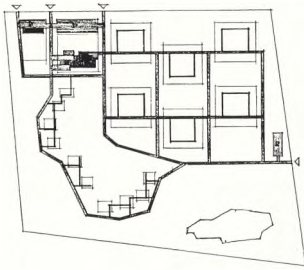


Fig. 62.
Veje og gange. Mål ca. 1:15.000.

Signaturforklaring:
 — Hovedveje 5 m brede +
 parkering.
 — Gange 3 m brede.

Nr. 24, mrk. 162504 – 3. præmie
 Arkitekter MAA Uffe Henriksen,
 Jørn Bond. Medarbejder:
 Arkitektstuderende Sten Holbæk.

I buskbræmmen ligger ca. 10 mindre gravgårde, der hver er omgivet af den samme busk, uægte jasmin, syren, cotoneaster, o. a. med forskellig karakter og blomstringstid. Adgangen til disse gravgårde sker dels fra hovedvejen henover engen, og dels ad vejen, der er placeret mellem buskbræmmen og dalen.

Reservat

Tilplantningen af kirkegården vil give rige betingelser for et varieret fugleliv, og disse betingelser kan øges ved inddragelsen af grusgravsarealet og anlæggelse af den viste sø, og samtidig understrege anlæggets karakter af et hvile- og fristed for kirkegårdens besøgende.

Kapel

Kapellet, der er placeret tæt ved hovedindgangen, er givet en behersket udtryksform, der harmonerer med de traditioner og den ceremoni, der er forbundet med en bisættelse. Tagenes stigende rytme markerer den centrale kapelsal, og de store enkelte tagflader af brune tegl og de grove rødbrune murstensvægge er i pagt med den vestjyske natur og byggeskik.

Træværket er ude og inde behandlet med dæmpende jordfarver.

Adgangen til kapel, ekspedition, modtagelse og servicefunktioner er klart adskilte og kan ske uden indbyrdes forstyrrelse.

Til kapellet går man fra parkeringspladsen, der ligger umiddelbart nord for bygningerne.

Til modtagelse kører man helt frem til en mindre parkeringsplads ud for dette rum, og i forbindelse med den særskilte serviceindgang er der også anlagt nogle få parkeringspladser.

Materialgård

Materialgården er opført i samme materialer som kapelbygningen. Den har en højere midterbygning til traktorer og andre køretøjer, og to sidebygninger til henholdsvis redskaber og mandskabsrum.

Beskrivelse:

Kirkegården

Jernbanen mod syd, højspændingsarealet mod vest, og vejene mod nord og øst definerer det fremtidige kirkegårdsareal. For at forstærke opfattelsen af selve arealet og for at karakterisere dets særlige funktion i forholdet til de uhomogene omgivelser, er kirkegården hegned af græsklædte jordvolde, forskellige i højde og form, lavest mod øst med udsigt over marker og hegn, højest mod syd og vest, mod jernbanen og højspændingsarealet.

Arealets placering mellem to adgangsveje, ønsket om en nem orientering for den besøgende samt de stedlige klimatiske forhold har dannet udgangspunkt for dispositionen af arealet.

Det har været forfatteren magtpåliggende at skabe et anlæg, hvor få overordnede karakteristiske elementer giver styrke til at udforme gravstenene personligt – som eneste symbol for afdøde.

De lægivende høje cypreshegn (*chamaecyparis lawsoniana monumentalis nova*), det vandrette græsplan armeret med brosten i køre- og ganglinier, danner den rumlige ramme om hovedstierne, langs hvilke de forskellige gravplaner er placeret. De enkelte hovedstier er indbyrdes forbundet med sekundære gangstier, som gennembryder gravrummet i spalterne mellem det svage fortsatte cypreshegn. Langs det sydlige lange hegn, i en svag skråning ud mod den nedrampede grønning er urnegravene placeret.

Volden langs Novrupvej som regnes for kirkegårdens hoved-adgangsvej, er den rygrad, opad hvilken anlæggets bygninger er placeret. Adskilt af vol-

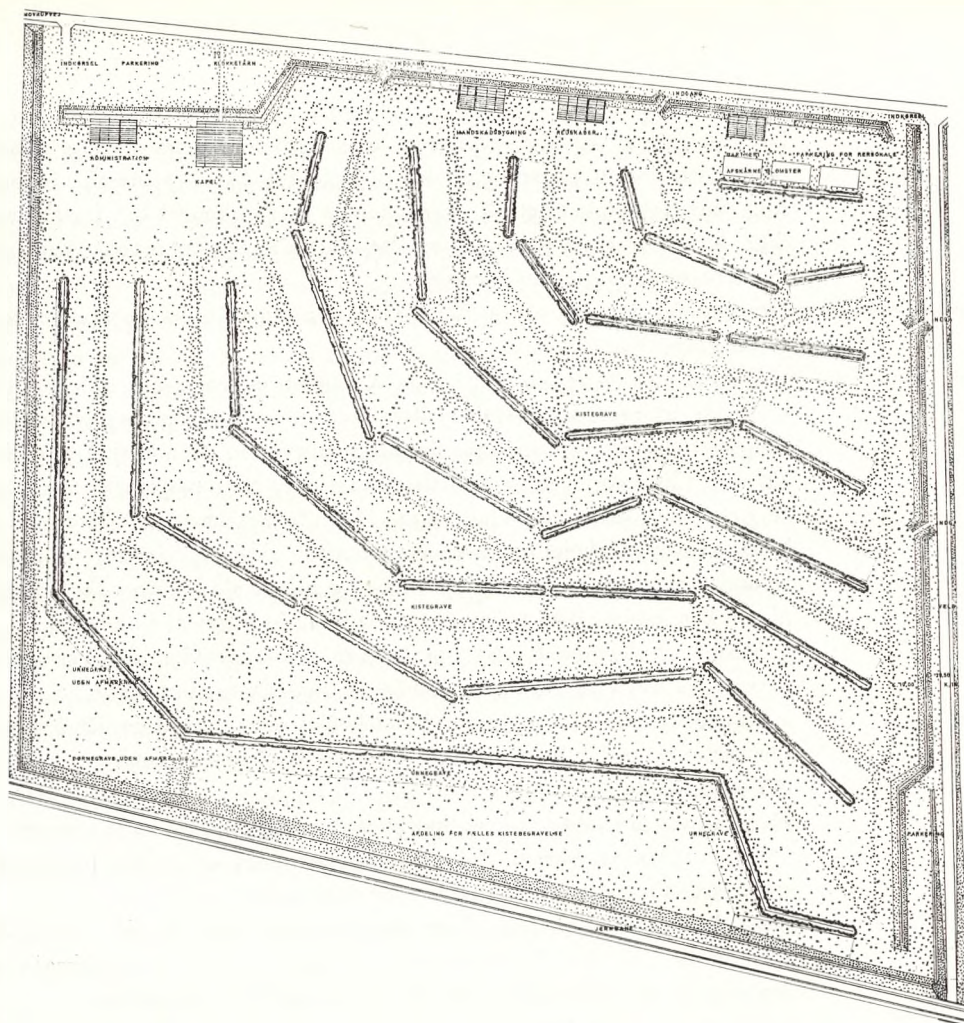


Fig. 64.
Plan mål ca. 1:5000.
Nord op.

denes drejning ved indgangene, er bygningerne opdelt og placeret efter funktionen. Mod vest bag en forplads, markeret af klokketårnet, ligger kapel, krematorium og kontorbygning. Det midterste voldstykke danner ryg for mandskabsbygning og redskabs- og garagebygning. På det østlige voldafsnit foreslås et mindre gartneri (med salg af afskårne blomster) placeret.

Bygninger

Ud fra ønsket om, at bygningerne underordner sig kirkegårdsanlægget, er disse udformet som en del af det omkringliggende voldanlæg med sekundære rum beliggende i volden og med alle hovedrum foran denne. Hovedrummene, som kan opdeles af lette skillerum, er overdækket af store forskelligt formede tage, som egaliseres af en fælles højde for tagafslutningen ved henholdsvis voldkrone og terræn.

De sekundære rum støbes i beton på stedet. Hvor disse ligger udenfor hovedrummenes tagflader, dækkes taget med græstørv. Indvendigt skal mures med mørkerøde håndstrøgne sten, indadgående hjørner mures knækket under 45°. Teglbælgningen på gulvet føres ud i hovedrummene, ved gartneri og redskabs- og garagebygning lægges teglgulvet dog med knasfuge på underlag af sand og sten. I kapellet forfines bælægningen med en våd slipning. Ved „våde“ rum udspares der i teglbælgningen for lyse keramiske klinker. Væggene i våde rum males med emaliemaling.

Tagkonstruktionerne udføres af sammenboltede ståldrager af „corten“, tagene dækkes af falsede stålplader ligeledes af „corten“. Ved gartneriet er den skrå tagflade dog dækket med glas.

Kommentarer til Esbjergkonkurrencen

Af Torben Michelsen,
landskabsarkitekt, MDL.

Kapel

Dispositionen af kapellet respekterer de gængse normer for anlæggets funktion. I den viste udformning er der, til trods for den skitse-mæssige behandling, lagt afgørende vægt på, at ceremonien i kapelrummet kan forløbe værdigt. Kisten placeres på en 30 cm høj katafalk, en forhøjning. Ved ceremoniens afslutning bæres kisten ud.

Der afholdes desværre alt for få idékonkurrencer om landskabsmæssige formgivningsopgaver.

Det har ellers ikke skortet på gode eksempler og gentagende opfordringer.

Mange bygherre-styrelser har tilsyneladende et for primitivt syn på løsningsmulighederne af deres planlægningsopgaver ad denne vej. Det er ikke tilfældet i Esbjerg. Byen og dens styre bærer præg af en meget avanceret planlægningsprocedure med et højt sigte. Der afholdes jævnligt offentlige idékonkurrencer om skoler og andre institutioner – sidst fiskerimuseet – og flere er under planlægning. Gode haveanlæg og glimrende kunstneriske udsmykninger kan Esbjerg også fremvise – og lade sig inspirere af til hverdag.

Med 51 indkomne forslag har Esbjerg kommune fået planlægningsopgaven om en ny kirkegård på ca. 20 ha alsidigt og grundigt belyst.

Kvantiteten var i forhold til andre idékonkurrencer stor. Især når det tages i betragtning, at den blev afviklet i en meget travl sommersæson.

Programanalyse

Hvordan var så kvaliteten her? Spørgsmålet er ret kompliceret at besvare.

Det er et alment faktum, at der ikke kan forventes helt gode svar på uklare spørgsmål. Programmet må derfor først analyseres.

En dyberegående analyse af det aktuelle program er det ikke her stedet at formulere. Det skal blot konstateres, at samfundets krav til en kirkegård af denne art er umådelig vidtgående og næsten umuligt at formulere.

To konkurrencedeltagere havde påtaget sig som hovedtema at kritisere programmeringsgrundlaget og forsøgt at vise alternativer.

Det ene (697071) på en meget inspirerende, følsom og overbevisende måde. Så overbevisende, at det under projektgennemgangen blev en af de største oplevelser for mig.

Forslaget indeholder 84 fotos, 6 skitseplancher med en beskrivelse, digterisk opsat, der gennem en analyse af gravkultur, begravelsesceremonier og landskabsbehandlingen af Esbjergegnen pegede på helt andre udtryk og løsninger. Analysen var så stort tænkt, at den vil kunne anvendes direkte og som inspiration for Esbjerg kommune til videre by- og landskabsplanlægningsdispositioner. Forslaget er særligt aktuelt i Esbjerg, hvor et ret karskt og unuanceret areal i mange år har været udpeget som nyt kirkegårdsareal.

Hver gang en ny kirkegård var anlagt (5 i løbet af de sidste 100 år) har man nok tænkt, at gravstedsbehovet var dækket for en meget lang årrække.

Forslagsstilleren har forsøgt at rykke spørgsmålene i programmet helt tilbage til for-programmeringsstadiet og vist, at der åbner sig en mangfoldighed af muligheder. Forslaget er dog ingen planløsning af det konkurrenceområde, som i sin tid blev udpeget efter afbalancering af mange forudsætninger. Kasserer det sammen med ideen om centralkirkegården. Kan derfor ikke udføres, men blot inspirere til en mere åben og nuanceret tænkning under planlægning af lignende opgaver.

Bedømmelseskriteriet

Tilbage til programmet: Sammenlignes grundlaget for de senere kirkegårds-konkurrencer, er der forbedringer at spore for hver afholdt konkurrence. De lokale forudsætninger er stadig blevet bedre indarbejdet.

De sidste årtiers kirkegårds konkurrence-programmer har stort set vist sig at virke som fint smurte maskiner: Der stilles en række spørgsmål, og modtages en række svar igennem projekter, der kan inddeles i 5-6 forskellige grupper, som igen kan opdeles i undergrupper. For hver gang får man en ny type, der er mere eller mindre levedygtig i de følgende konkurrencer, og bygherren kan efter dommerkomiteen's indstilling vælge type og kvalitet.

Er det muligt at vælge den bedste kvalitet og den mest hensigtsmæssige type? Kan det tænkes, at et særligt godt forslag bliver overset?

Det har jo senere kunnet påvises, at særlig gode forslag har været overset i tidligere konkurrencer.

Kan det tænkes, at en særlig fremstillingsteknik kan dupere dommerkomiteen? Spørgsmålene er en samvittighedssag for dommerne, og det er givet, at en åben og omhyggelig jurygennemgang er helt afgørende.

For en tidligere konkurrencedeltager var det en stor lettelse at konstatere med hvilken grundighed i gennemgangen programmet lægger op til som en nødvendighed.

Før og under den første gennemgang var det nødvendigt at klarlægge de kriterier, udover de programmæssige, forslagene skulle bedømmes efter.

Kirkegårdsforslaget måtte være et helt klart originalt og ærligt udtryk for vor tids (og helst fremtidens) idealer for begravelsesplads.

Kirkegården måtte som organisk enhed være konkurrencens primære mål.

Kapel, krematorium, materialbygning etc. måtte betragtes som sekundære elementer i kirkegårdens samlede plan.

En landskabsanalyse førte til følgende slutning: Terrænet er karskt, fladt og helt uden dramatiske effekter, bortset fra grusgraven. Egnen er træfattig og marskagtig.

De tilstødende bolig- og idrætsområder disponerer stadig egnen som træfattig. En gennemgang af landskabet godtgør, at det vil være rigtigt at bibeholde arealet fladt og ret træfattigt. En „skovkirkegård“ vil være fremmed og umotiveret i netop dette område. Skovkirkegården vil ikke kunne få sammenhæng med noget skovelement her. Ligeledes er en kraftig afmonumentalisering af kapel-krematorium en nødvendighed i dette ydmyge landskab.

De tekniske forudsætninger:

„Er lævirkning meget nødvendig her?“

Landbrugere i Vestjylland og Hedeselskabet har lært os, at læbælter forøger afgrøde-udbyttet og behageliggør ophold i terrænet.

I forrige århundrede, da det var vigtigt at genopbygge de afslidte skove for at forbedre klimaet, gjorde man meget for at få folk til at plante overalt, hvor der var „lidt tomt“. Det blev en samfundspligt at forbedre klimaet ved plantning. Har behovet for læplantning på en kirkegård ikke været overdrevet? Har fagfolk i vort århundrede ikke forøget plantningerne på kirkegården i den hensigt at skjule de stadig mere spraglede gravsteder? De nøgne vindblæste nordvestjyske landsbykirkegårde er nu næsten ene om her i landet at indeholde virkelig original gravkultur. Kan en ret åben slettekirkegård ikke netop ved sine begrænsninger eliminere en del fremmedelementer? (udelukke roser og kulørte stedsegrønne planter på gravstederne).

Kravet om den maskinelle vedligeholdelse af kirkegården kræver klar og funktionel rumdannelse og vejføring. På dette grundlag må det konstateres, at kun ca. en halv snes forslag er nået frem til en bæredygtig standard, skønt de fleste arbejder bærer præg af en stor arbejdsindsats. Betænkeligt var det at se, at en del forslag var udpræget venstrehåndsarbejder udført på større tegnestuer – af medarbejders medarbejder med enkelte chefkig over skulderen.

Det må være åbenbart, at der kun kan udarbejdes forslag af topkvalitet ved fordybelse i de talrige tekniske og formgivningsmæssige problemer afvejet med maksimal udnyttelse af de lokale muligheder. Første præmiedeltagerne ligger klart i spidsen med et arbejde, der indeholder så mange kvaliteter, at den nye kirkegård i Esbjerg har store chancer for at kunne blive en af landets smukkeste og mest karakteristiske købstadskirkegårde.

Udover de generelle betragtninger, der er nævnt foran, er det gavnligt at uddybe kvaliteter:

Dette forslag er det eneste, der helt organisk samspiller med det omgivende landskab. Mod nord (Novrupvej) åbner kirkegården sig næsten totalt. På den modsatte side af Novrupvej er der plantet et læbælte som afgrænsning af Veldofter idrætspark. Dette læbælte danner allerede nu den nordlige grænse for det store kirkegårdsrum. Ved at undlade beplantning mod Novrupvej og i stedet foreslå et smedjernsgitter er det store rum blevet mere velproportioneret og adgangsvejen ført ind på selve kirkegården med tilpas afskærmning. Ved at beholde arealet som en åben slette med enkelte store rum (gravgårde) korresponderer kirkegårdsarealet stadig med den ret åbne slette nord og øst herfor.

Samtidigt er der dannet to helt selvstændige kirkegårde (gravgårde). Kapel-krematorium og materialbygning er smukt adskilt og samtidig i indbyrdes korrespondance. Bygningskomplekset er anbragt nærmest byen og forgriber sig derfor ikke på kirkegårdssletten. De mennesker, der færdes i en af gravgårdene, vil befinde sig i et lille indre rum, der opbygges som et gravinteriør. Udenom opleves gravgårdens tætte ramme som et stort rum. Udenfor dette rum fornemmes kirkegårdens endnu større rumdannelse og endelig føles landskabet – afgrænset af byens randbebyggelse og landskabskonturen – som det yderste rum.

Denne kirkegård vil – såvidt det er muligt at bedømme idag – kunne følge med tiden – udvides til siderne med nye lignende gravgårde – eller formindskes uden at hovedideen tager ubodelig skade.

Kapel-krematorium og materialbygning vil kunne omarbejdes væsentligt uden at kirkegården lider derved. Differentieringen mellem daglig og topbelastet parkeringsbehov er rigtig løst.

Anden præmieforslaget har ligeledes store kvaliteter – især er gravgårdsinteriøret et af de mest nuancerede. Kirkegården lukker sig dog mere inde i sig selv med sin manifesterede spaltning mellem kirkegård og park.

Efter tidligere kirkegårdskonkurrencer har spørgsmålet lydt: Hvordan har landskabsarkitekterne nu klaret sig i forhold til arkitekterne eller omvendt?

Efter denne konkurrence synes dette spørgsmål meningsløst. Ikke fordi landskabsarkitekterne tilsyneladende ikke placerede sig særlig godt og for de flestes vedkommende ikke deltog (Hvor er I henne?). De to faggrupper er i det daglige arbejde rykket hinanden nærmere og har lært og modtaget så megen inspiration af samarbejdsområderne, at de er blevet knyttet stadig nærmere sammen.

By, bygning og landskab er så organisk sammenføjet i planlægningsopgaverne, at ingen gruppe kan undvære den anden – eller undlade at tilegne sig den anden gruppes idéverden og arbejdsmetoder. Alle de præmierede forslag indeholder tydelige træk af landskabsarkitekters tankegang og pionérbestræbelser.

Artiklen er med tilladelse gengivet efter tidsskriftet „Landskap, Nordisk Tidsskrift for Have og Landskap“ nr. 8, 1969, ligesom clichéer er udlånt af Arkitektens Forlag.

PLANT POULSENS PLANTER

D. T. POULSENS PLANTESKOLE
Kelleris – Kvistgaard Tlf. (01) 23 33 66

Filial: Plantebutikken, Kregme, Hillerød
Frøderiksværkvejen Tlf. (03) 345 1121



blomsterfrø
plænegræs
blomsterløg og knolde
bekæmpelsesmidler

a/s L.DÆHNFELDT

ODENSE telf. (09) 13 06 06

BIRKHOLM PLANTE SKOLE

Vassingerød pr. Allerød . Tlf. *03 27 31 26

Prydbuske i alle sorter og størrelser. Store partier af de mest brugte. – Iøvrigt alle planter til kirkegårde.

Aflæg planteskolen
et besøg.



HØRSHOLM PLANTESKOLE

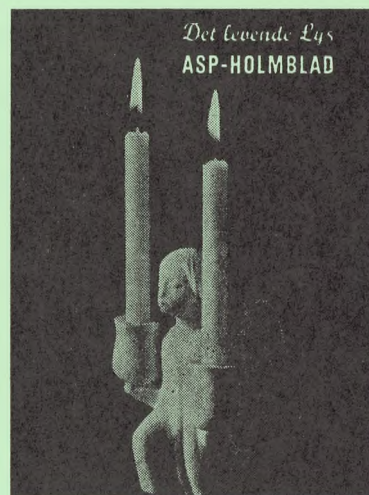
H. GLÆSEL - FOLEHAVEVEJ, HØRSHOLM

Til kirkegårde anbefales: stedsegrønne træer og buske, roser og stauder, prydræer og prydbuske

Forlang vort store illustrerede pris- og hovedkatalog tilsendt franco. – Besøg planteskolen

Varene bringes overalt i København og omegn

TELEFON (01) 86 01 18*

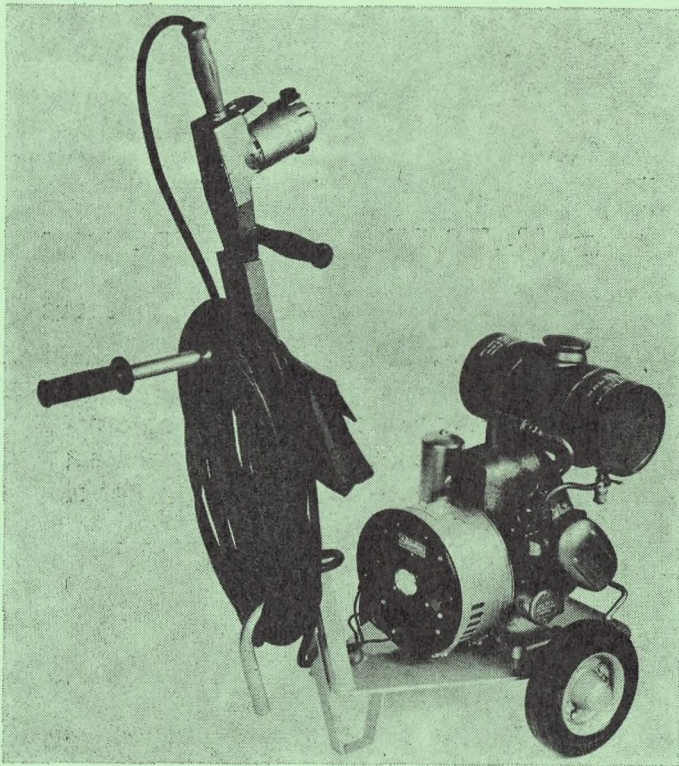


DANSK LIGBRÆNDINGS FORENING

Deres rådgiver i alle spørgsmål
om krematorier og urneanlæg.

TELEFON (0154) *MI 7540

HOVEDKONTOR NIKOLAJ PLADS 27 - KØBENHAVN K.



A/S ELECTRIC

Vesterbrogade 181 . 1800 København V . (01) 31 08 00

ELECTRIC hækklipperaggregat 12 volt:
med benzinmotordrift eller med omformer for 12 volt.

LITTLE WONDER hæksakse:
med 12 volt el-motor eller med benzinmotor. Klingelængde: 400 eller 750 mm.

FLYMO motorplæneklippere:
model PRIVAT og PROFESSIONEL samt de 2 NYE modeller CONTRACTOR 19" og 21" - for de krævende opgaver.

TAS hjælpegrej:
jordboremaskine for gravning af urnegrave og huller for hegnspæle etc., hæksaks, kædesav, pumpe m. m. med benzinmotor.

BOIL selvkørende vandingsanlæg.

WEBB cylinderplæneklippere:
batteridrevne modeller med støjsvag drift samt selvkørende motorplæneklippere.
1970 leveringsprogrammet omfatter også el-drevne mejselhamre for gravning og nedbrydning, 23" selvkørende rotorklipper, kantklipper m/ skaft, grensave, el-drevne beskærersave etc.

Salg ● Reparation ● Service

**Fine
lyse
ærtesten**

Aktieselskabet

DE JYDSKE KALKVÆRKER

Aaboulevarden 9 - Aarhus C - Telefon Aarhus (061) 3 11 88 - Telefon Balle v/ Trustrup (063) 827 11 nr. 8