

WORE

KIRKE

GÅRDE

to- og firehulede transportvogne  
jærtrillebøve  
kistetransportvogne  
katafalker med hjul  
luftgummihjul  
forhandling af ASP-Holmblad lys  
nummerskilte for opmærkning af grave

*forlang tilbud*

## GAR-TEK

Roskildevej 349, København Valby Telefon (01) 70 09 09

J. E. OHLSENS  
ENKE

fagfolk foretrækker **FRØ**

## ZACHARIASSENS PLANTESKOLE

Hedensted  
Telefon Hedensted 36  
Grundlagt 1900

Prydplanter  
samt hæk- og læplanter  
til kirkegårdsbrug

**FORLANG PRISLISTE**

## Nye og brugte Chaussé-brøsten

- Ejnar Nielsen
- Fabriksvej 87 - 8700 Horsens
- Telf. (05) 62 11 65

## E. NIELSEN mek. stenhuggeri

Sdr. Fasanvej 34 - Roskildevej 52 - Tlf. GOthåb 1491  
Grundlagt 1797

*Gravmonumenter  
Reparationer udføres*

## STENSBALLE FRØ

frø, plænegræs  
blomsterløg og -knoide  
kemikalier, redskaber

## Østergaards Frøavl a-s

Stensballe pr. Horsens . Telf. (066) 10 80

*Enhver ordre vil blive behandlet  
på hurtigste og bedste måde  
Ved større partier  
forlang venligst tilbud*

## Langeskov Planteskole

Telf. Langeskov 100

Alt i planter til kirkegårde  
spec.: Hækthuja

Bogen

## Den danske kirkegård og dens problemer

redigeret ved provst J. Exner

kan købes til en favorpris af 5,00 kr. ved henvendelse til

**Foreningen for Kirkegårdskultur**

Silkeborgvej 23, Horsens

## A. HANSENS *Amagerfrø*

AMAGER LANDEVEJ 101, KASTRUP . TLF. (01) 50 09 86

*København - Odense - Århus*



## DANSK METALETSERI H. BAADE A/S

VASEKÆR 12  
HERLEV KØBENHAVN  
(01)\*94 71 00

## Kjøbkes reproduktionsanstalt

v. B. Johansen  
Nørregade 24, København K - Tlf. MI 99 55

*Klicheer for alle formål — i fineste udførelse*

## Dommerbetænkning

### Indledning

I slutningen af maj måned udskrev Esbjerg kommune i samarbejde med Danske Arkitekters Landsforbund en offentlig idé-konkurrence om udformningen af en kirkegård og et kapel i Esbjerg.

Gennem konkurrencen ønskede man at få belyst muligheden for udformningen af et nyt kirkegårdsanlæg, der skulle tilgodese funktionelle hensyn, herunder bl. a. en let og klar orientering, samt imødekomme de vidtgående æstetiske hensyn, der må stilles til et sådant anlæg.

Til bedømmelsen var indkommet 52 forslag, der alle med undtagelse af forslag mrk. 13062 og forslag mrk. 398, opfyldte de ufravigelige krav med hensyn til rettidig aflevering og anonymitet. De nævnte forslag var indleveret for sent, hvorfor de i overensstemmelse med programmets betingelser måtte afvises.

Dommerkomiteen har bestået af: borgmester *Henning Rasmussen* (formand), pastor *A. Arentoft*, pastor *F. Bøss*, byrådsmedlem *Jens Chr. Jensen*, byrådsmedlem *Johanne Rasmussen*, byrådsmedlem *Ingrid Sjørup*.

Arkitekt *DAL Tyge Arnfred*, landskabsarkitekt *MDL Torben Michelsen*, stadsgartner *MDL Axel Thomsen*, kirkegårdsinspektør *Holger C. Nielsen*.

Som rådgivere har følgende været tilknyttet dommerkomiteen: stadsbygmester *DAL Frode Klok*, kirkegårdsinspektør *C. Strunck*.

Konkurrencens sekretær: arkitekt *DAL Bent Røgind*.

Kirkegården er en levende organisme.

Anlægges. Veksler i takt med årstiden.

Vokser, ældes, fornyes, afspejler mange menneskers overvejelser og virke.

Esbjerg by er under stærk udvikling. Omkring år 1980 ventes storkommunen at have ca. 100.000 indbyggere. Flere af de eksisterende kirkegårde vil i løbet af få år være fuldt udnyttede, hvorfor en ny kirkegård må planlægges. Gennem en offentlig idé-konkurrence har Esbjerg kommune ønsket at få denne opgave belyst.

Arkitekter og landskabsarkitekter har vist konkurrencen betydelig interesse, og de indkomne forslag giver en alsidig belysning af problemerne omkring planlægningen af den nye kirkegård.

Det areal, der er afsat til formålet, er ca. 16 ha og beliggende i et område, der mod syd afgrænses af jernbanen, mod vest af et villakvarter og en højspændingsledning og mod nord af Novrupvej og et idrætsanlæg.

Terrænet er uden bevægelse af nogen art og har inden for den tre-årige randplantning kun en spredt og ikke særlig værdifuld bevoksning. Ved bedømmelsen af de indsendte forslag har dommerkomiteen lagt afgørende vægt på, at der er taget al mulig hensyn til de klimatiske forhold, som navnlig er karakteriseret ved den fremherskende vestenvind. Dommerkomiteen må tillige tillægge det afgørende betydning, at kirkegårdens enkelte elementer er samarbejdet til en organisk helhed med en klar hoveddisposition, som tilgodeser de kirkegårdsmæssige funktioner.

Af de sidstnævnte funktioner lægger man vægt på en differentiering af trafikken, således at der fremkommer en klar adskillelse mellem den egentlige kirkegårdstrafik og den trafik, som et kommende krematorianlæg vil foranledige. I den forbindelse vil man gerne understrege, at et krematorium vil skabe øget trafik, idet denne bygning vil blive et fælles anlæg for samtlige byens kirkegårde og for en del af oplandet.

En væsentlig faktor ved bedømmelsen af de indkomne projekter har end-

## Konkurrence

### om en kirkegård og et kapel i Esbjerg

718(489.49) Esbjerg: 7.092

Af havearkitekt, MDL

Torben Michelsen, Sorø.

### Generelle bemærkninger



Fig. 49.  
Konkurrenceområdet mod Novrup.  
Mål ca. 1:40.000. Nord op.

**Bemærkninger til de præmierede  
og det indkøbte forslag:**

videre været, at de ønskede bygningsanlæg på en karakterfuld måde er tilpasset det foreslåede kirkegårdsanlæg, idet dommerkomiteen har set det som sin opgave at lægge hovedvægten på kirkegårdens udformning og vurderet bygningsanlæggene som et led af helheden.

Ud fra disse synspunkter har dommerkomiteen samlet sig om fire forslag, der trods et forskelligartet syn på opgavens udformning, er karakteriseret ved gode helhedsløsninger.

*Forslag nr. 11 – mrk. 012345 tildelt 1. præmie kr. 25.000.*

Forslaget udskiller sig på en overbevisende måde fra de øvrige løsninger ved en enkel og meget stærk hovedidé, der ubetinget har accepteret arealets mangel på landskabeligt særpræg. Forslaget udskiller sig endvidere på afgørende vis ved at byde på et oplevelsesrigt indblik fra Novrupvejen, samtidigt med at man drager den fulde nytte af den kraftige randplantning, der afgrænser sportspladsen nord for denne vej. Forslaget har med enkle midler skabt et rigt hændelsesforløb, og de foreslåede gravgårde vil smukt og monumentalt dominere anlægget og de tilstødende områder. Kapel og krematorium underordner sig anlæggets hovedidé, men er velovervejet inddraget i dets komposition, ligesom løsningen af indgangsparti og placering af materialgård virker overbevisende.

Kapelkrematoriet har en god plan. I den skitse-mæssige fremstilling fremtræder det velgørende fri for overdreven monumentalitet, men måske lidt uroligt.

Forslagets vejføringer findes mangelfulde, især under hensyntagen til kirkegårdens drift. Ligeledes finder man ikke, at detaljløsningen af de enkelte gravgårde er lykkedes og tilstrækkeligt oplyst.

Ved en videre bearbejdning må disse mangler kunne rettes, og dommerkomiteen kan under hensyn til forslagets kvaliteter anbefale, at det lægges til grund for kirkegårdsanlæggets gennemførelse.

*Forslag nr. 3 – mrk. 151421 tildelt 2. præmie kr. 17.500.*

Forslaget viser et sikkert og fagligt greb om hele opgaven. Kapelkrematorium, kirkegård og parkbælte er komponeret overbevisende sammen til en helhed. De to gravgårdsafdelinger er tilpas store og rigtigt afbalancerede, dels med hele arealet, der indkranses af den nuværende randplantning, dels med de små gravrum, der dannes ved sekundære plantninger. Variationsmulighederne er rigt og nuanceret antydet. Kapelleet er godt og sikkert formet. Forslaget er fundet som det bedste af de forslag, der har en diagonal akse som hovedmotiv. Et flertal af dommerkomiteen føler sig imidlertid ikke overbevist om,

at det vil være rigtigt at udføre et landskabeligt set så prætentivt anlæg på dette sted, medens et mindretal bestående af Jens Chr. Jensen og A. Arentoft finder, at diagonalaksens koordinering af kapel, gravafsnit og grusgrav er den bedste løsning. Vejføringen er godt differentieret, men der savnes forbindelse mellem de to gravgårdsafdelinger.

*Forslag nr. 24 – mrk. 162504 tildelt 3. præmie kr. 7.500.*

Dommerkomiteen finder forslaget præmieringsværdigt på grund af den meget originale idé at opdele hele kirkegården i lange, bevægelige rumforløb, afgrænset af jordvolde og hegn. Kapel, krematorium, folkerumsbygning, materialbygning og administration indgår helt overbevisende i kirkegårdens helhed ved hver især at være sammenbyggede med jordvolden langs adgangsvejen (Novrupvej). Kirkegårdens udnyttelsesmuligheder er meget rige. Den nuværende læplantning foreslås fjernet helt og erstattet af store jordvolde. Beplantningsforslaget er urealistisk på det givne areal.

*Forslag nr. 37 – mrk. 652342 tildelt 3. præmie kr. 7.500.*

Dommerkomiteen finder, at dette forslag er det bedste eksempel på den traditionelle lukkede kvadrat-gravrumskirkegård af skovkarakter. Forslaget er meget lødigt og let gennemførligt. Gravrummene i skoven er fint varierede. Urnerummenes forløb opdeler engstrøgene godt. Vejføringen er god og veldefineret. Med modificeringer kan forslaget betragtes som en type-kirkegård, der med held kan udføres mange steder i landet, men bærer ikke her tilstrækkeligt præg af indlevelse i det aktuelle landskab. Kapel og materialbygning er godt indpasset i kirkegårdens enhed, men er for svagt formet og miljøfremmed. Gravudformningen er ikke god.

*Forslag nr. 49 – mrk. 697071 indkøbt for kr. 5.000.*

Forslagsstilleren har på fængslende måde vist eksempel på en indtrængende analyse af og indlevelse i landskabet omkring Esbjerg. Gennem en række meget sigende og smukke fotografier og i en stærkt følt tekst fremsættes synspunkter på vort forhold til det historiske landskab og den voksende teknificering. Betragtningerne fører over en kritik af programmet til synspunkter på vort forhold til begravelsesceremonien.

Det skitserede forslag om spredte gravpladser i afstand fra byen og isoleret placering af kapel og krematorium vil ikke i dag være nogen acceptabel løsning. Dommerkomiteen har dog ønsket at fremhæve forslaget som et velartikuleret debatindlæg – ikke mindst på grund af de perspektiver det åbner med hensyn til forståelse af og planlægning i landskabet.

#### *Konkurrencearealets udnyttelse*

Der ønskes 2 indgange til kirkegården. Hovedindgangen til kirkegårdsarealet etableres fra Novrupsvej.

Netto-gravstedsarealet eksklusivt gange og hovedhække m. v. skal udgøre ca. 30 % af kirkegårdsarealets 16 ha.

Gravstedsarealets fordeling efter de forskellige begravelsesformer kan være således:

Almindelige grave, herunder børnegrave: 14.000 gravpladser. Urnegrave: 6.000 gravpladser.

En valgfri inddeling af gravstedsarealer ønskes.

Det bemærkes, at gravkastning skal kunne foregå ved hjælp af gravemaskine (Schmelzer Hytrac 350 S).

*Gravstedsstørrelser m. v.*

I henhold til vedtægt for Esbjerg kirkegård skal en gravplads for en voksen være 1,25 × 2,50 m stor. 2 lods grave udgør det overvejende flertal, hvorfor

#### **Uddrag af betingelserne**

der kun skal regnes med et begrænset antal større gravsteder. En skønsmæssig fordeling tænkes således:

enkeltgrave: ca. 700 – 2 lods grave: ca. 5.500

3 lods grave: ca. 200 – 4 lods grave: ca. 300.

Bortset fra børne- og urnegrave ønskes ikke særskilte afdelinger for lodder af forskellig størrelse.

Hovedveje regnes udført i 5 m brede befæstede arealer, sekundære veje i 3–3,5 m brede befæstede arealer. Gange kan regnes udført i 2 m brede befæstede arealer. Trapper bør undgås.

#### *Særlige afdelinger*

Til børnebegravelser må i første etape af anlægningen indrettes en særlig græsklædt afdeling med ca. 500 gravpladser à  $1,00 \times 1,25 \text{ m} = 1,25 \text{ m}^2$  uden afmærkning og uden særskilte gange i afdelingen.

Til urnebegravelser må ligeledes i første etape udlægges en særlig afdeling på ca. 500  $\text{m}^2$  beregnet til nedsætning af urner uden afmærkning. Græsklædte afdelinger for fælles kistebegravelser må indgå i udformningen af kirkegårdsarealet.

#### *Beplantning*

Der må gøres rede for beplantningens hoveddisposition, herunder for kirkegårdens 1. tilplantning, ligesom der ganske skematisk må gøres rede for, hvorledes de arealer, der ikke tages i brug til begravelse i første etape, tænkes udlagt og vedligeholdt, idet kirkegårdens ibrugtagen skal ske etapevis. Der gøres opmærksom på, at der ved projektering af beplantning må tages videst muligt hensyn til de klimatiske forhold.

#### *Parkeringsarealer*

Parkeringspladser for biler og cykler til brug for dagligt besøgende anbringes så hensigtsmæssigt som muligt. Plads til ca. 60 biler vil være ønskeligt. Disse parkeringspladser skal placeres i nærheden af kapellet.

Endvidere må der være afsat plads ved kirkegårdens anden indgang til yderligere 50 parkeringspladser, som ikke ønskes befæstet på normal måde, men må indpasses i grønt område.

#### *Kapelanlæg*

Kirkegårdsanlægget skal omfatte et velbeliggende kapel med krematorium og passende udenomsrum. Som vejledning for de konkurrerende er opstillet følgende rumoversigt, hvor de anførte arealstørrelser er nettoarealer. Kappellet skal indeholde:

Kapelsal til 150 personer

Forrum og venterum . . . . . ca. 25  $\text{m}^2$

Modtagelsesrum ved indsættelse af kister . . . . . ca. 35  $\text{m}^2$

Ligrum, heri medregnet plads til frysebox for 2 kister . . . . . ca. 55  $\text{m}^2$

2 præsterum . . . . . à ca. 10  $\text{m}^2$

Venterum for kor og organist . . . . . ca. 16  $\text{m}^2$

Pynterum . . . . . ca. 35  $\text{m}^2$

Kranserum . . . . . ca. 28  $\text{m}^2$

Toiletanlæg for de medvirkende og for kirkegårdens besøgende. Rum for ligbrændingsanlæg, disponeret for 2 ovne og med tilhørende kisterum, personalerum, depotrurum og rum for varmforsyning.

Kontor for kirkegårdsledelsen:

I sammenhæng med kapelbygningen anbringes kontorlokaler, ca. 50  $\text{m}^2$ , indeholdende venterum, ekspeditionskontorer, plads til arkiv og passende toiletforhold.

### Materialgård

Til materialgård m. m., hvortil der må være særskilt indkørsel, må der regnes med opførelse af en bygning til en arbejdsstyrke, der med tiden vil blive på 15–20 mand. I begyndelsen dog væsentlig mindre.

Foruden opholds- og spiserum skal bygningen indeholde de fornødne garderobesrum med tøjskabe o. l., vaskerum og toiletter, rum for fornødent varmeanlæg samt specielt rum for tøjtørring. Redskabsrum må være af rimelig størrelse, og der må være plads til de ved mekaniseret drift nødvendige køretøjer og redskaber foruden håndredskaber.

Der skal være særskilt parkeringsplads for personalets biler og rum for cykler med hjælpemotor.

Areal til materialgård inclusive bygning og planteskole må være omkring 3.000 m<sup>2</sup>.

### Beskrivelse:

Det har været naturligt at bibeholde terrænet som en ren græsklædt flade, uden bevægelser af nogen art, og kun lade beplantningen med sin form og struktur give det indhold af beskyttethed, isolation og skønhed som lader den besøgende fornemme åndelig og fysisk ro.

### Beplantning

Al beplantning bortset fra den eksisterende randbeplantning tænkes fjernet og erstattet af de to geometriske gravrum, dannet af 12–14 m høje nåletræbeplantninger.

Langs arealets vestside placeres kapelkrematorium, materialgård og planteskole med en dækkende læplantning.

Adskillelsen mellem kirkegård og Novrupvej tænkes udført som et 1,5 m højt smedejernshegn, som tillader et frit indblik til området.

Nr. 11, mrk. 012345 - 1. præmie  
Arkitekter DAL Ole Guldbrandsen,  
Mogens Didriksen, Knud Harild  
og Karl Erik Sand Kirk.

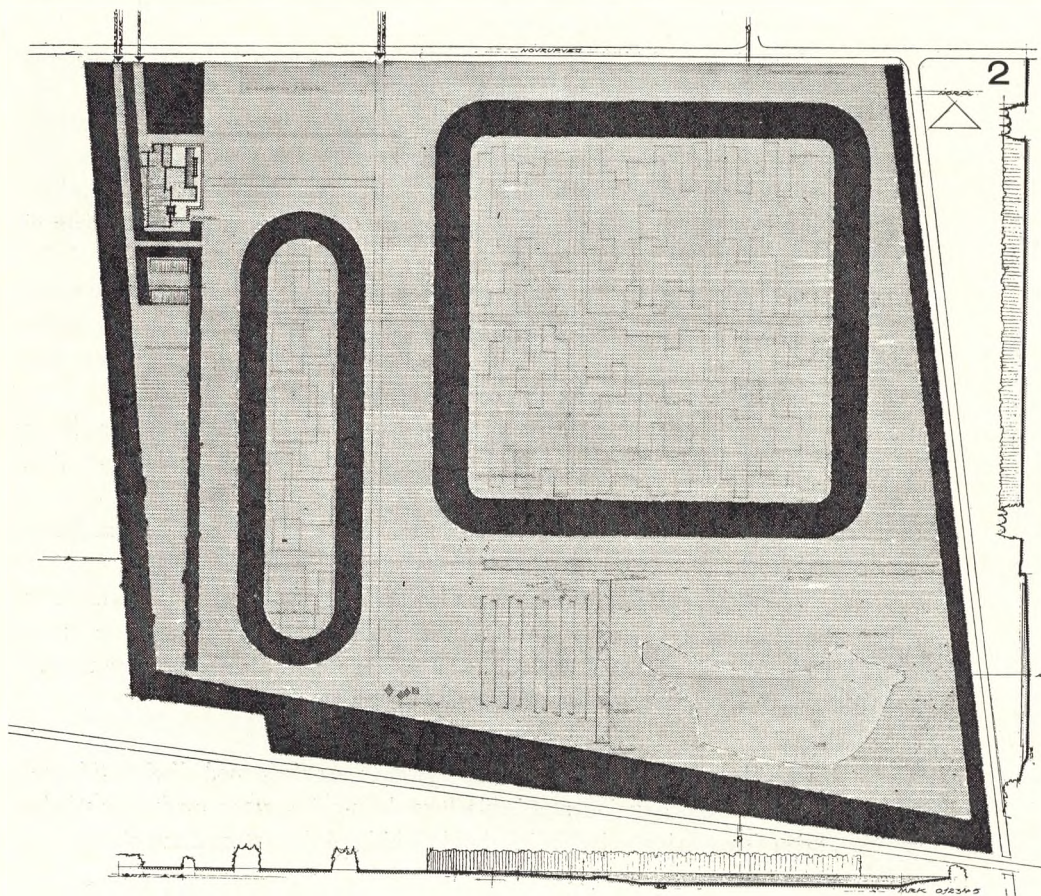


Fig. 50.  
Plan og snit.  
Mål ca. 1:5000.  
Nord op.



Fig. 51.  
Det rektangulære gravrum  
med svagt hævede plateauer.



Fig. 52.  
Begravelsesvejen mellem  
de to store gravrum.

### Trafik

Trafikken er diffentieret således, at trafik til kirkegården, til kapellet og til materialegården med planteskole er adskilt.

Ved hovedindgangen til kirkegården er udlagt parkeringsplads (i armeret græs). Herfra er der ad begravelsesvejen (brolagt eller fliser) adgang til de store gravrum, eller til gravpladsen ved søen.

Besøgende til kapellet parkerer (under træer) umiddelbart ved kapellets indgang.

### Gravrum og gravsteder

Gravstederne er samlet i de to geometriske gravrum samt på skråningen vest for søen (den opfyldte grusgrav).

Adgangen til de to gravrum tænkes udført som en portagtig opbygning i hele grænsebeplantningens dybde.

Det kvadratiske gravrum indeholder ikke anden beplantning end grupper af akacier, der lader den besøgende ane hele det store gravrums dimension. Gravstederne tænkes udlagt traditionelt med stedsegrønne klippede hække. De ubenyttede områder langs grænsebeplantningen, gangene og vejene er græs.

Det „rektangulære“ gravrum har ingen beplantning overhovedet. Rummet er dannet af grænsebeplantningen og græstæppet, hvor gravstederne er samlet i svagt forhøjede (10–30 cm) græsklædte kvadratiske og rektangulære plateauer, dannet af betonstøttemure.

Gravstederne er kun kendetegnet ved deres stenplader, opretstående og vandretliggende gravsten, nogen afgrænsning mellem gravstederne er ikke synlig.

Gravpladsen ved søen er udlagt som et svagt skrånende plan ned mod søen opdelt i terrasser. Dette område tænkes forbeholdt urnebegravelser.

Ved kirkegårdens sydskel, for enden af „begravelsesvejen“ mellem de to gravrum, tænkes opstillet en skulptur bestående af en gruppe tårne (campaniler) med varierende højder. Ved skulpturens fod tænkes anbragt græsbeklædte børnegrave uden afmærkning og gange.

### Kapel

Kapelanlægget er placeret ved kirkegårdens vestskel, med direkte tilkørsel fra Novrupvej. Bygningen er beklædt med lys-grå marmor, og formet således at den fremtræder beskeden i forhold til kirkegårdens store dimensioner.

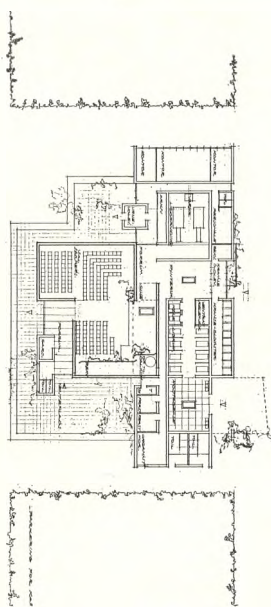


Fig. 53.  
Plan af kapelkrematorium. Venteplads.  
Mål ca. 1:1200.



Opdeling i venteplads og forrum tillader kapelceremonier med korte intervaller. Kapelsalen er udformet således, at den kan opdeles til 50, 100 eller 160 personer, samt benyttes både til traditionelle begravelser (udbæring af kiste) og til krematoriebegravelser.

Ved kapellets front er rum for urneudlevering med udgang til kirkegården.

Adgang til kistemodtagelsesrum, kranseindlevering og kapeladministration sker ved bygningens vestside.

I fortsættelse af kapelanlægget langs vestskellet er materialgård, personale-parkering og planteskole.

#### Etapeplan

Grænsen for den ønskede etapedeling foreslås placeret mellem de to store gravrum.

#### Grusgrav

Arealet med grusgraven foreslås udformet som park, grusgravens vandspejl hæves ca. 5 meter, således at denne sø med græsklædte bredder danner parkens midtpunkt.

Hele parkområdet sænkes i forhold til kirkegårdens niveau, og afgrænses med fra 2 til 4 meter høje sten- eller jorddiger, således at man fra kirkegården har frit udsyn over parken. Fra parken kan der være adgang til kirkegårdsområdet.

#### Beskrivelse:

#### Kirkegården

Ideen i det samlede anlæg, kapel, kirkegård og park er, at de tre dele tilsammen skal udgøre en enhed, hvori de gensidigt understøtter og forklarer hinanden.

Hovedanslaget i kirkegårdsanlægget er den diagonale grønning, som forbinder hovedadgangene og i sig selv udgør kirkegårdens væsentlige park-

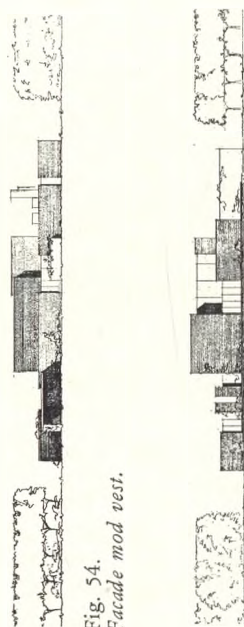


Fig. 54.  
Facade mod vest.

Fig. 55.  
Facade mod øst/kirkegård.

#### Nr. 3, mrk. 151421 - 2. præmie

Arkitekter MAA

Halldor Gunnløgsson &

Jørn Nielsen i samarbejde med

landsarkitekt MAA & MDL

Jørgen Vesterholt ansvarlig for

kirkegårdens udformning.

Medarbejder: Landsarkitekt MDL  
Svend Kierkegaard.

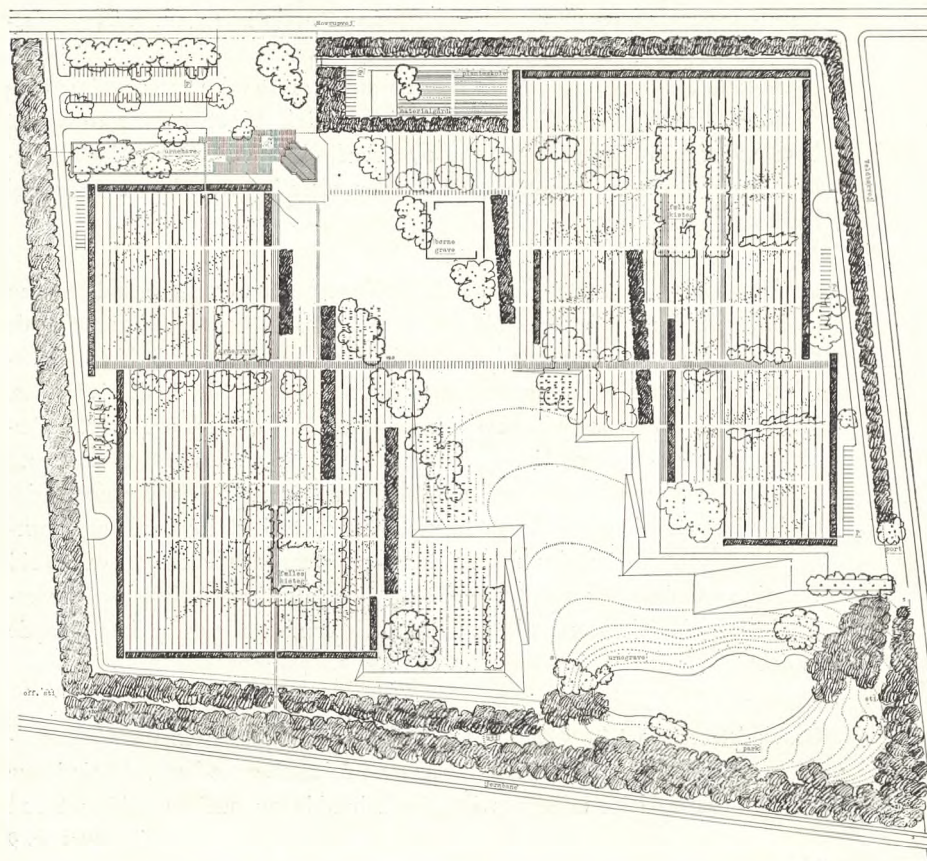


Fig. 56.

Plan. Mål ca. 1:5000.  
Nord op.

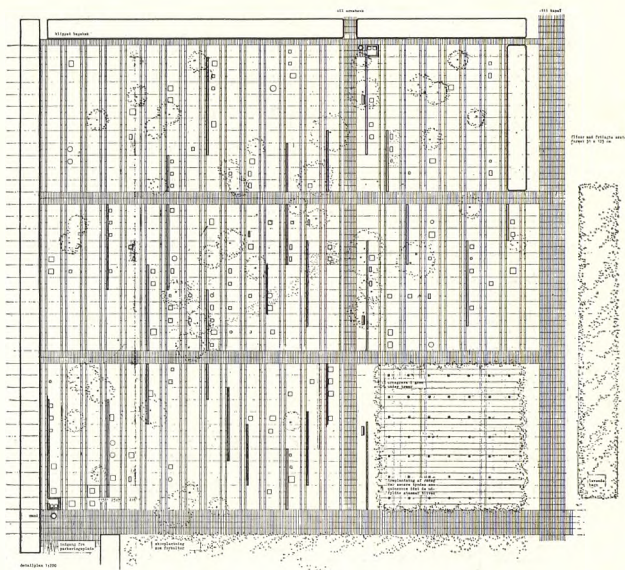
Signaturforklaring:

Levende hegn og skov med undervegetation.

Stammede træer.

Klippede hække.

Fig. 57.  
 Udsnit af afdelingen for  
 almindelige grave.  
 Mål 1:600.



element, som får sin naturlige forlængelse i det offentlige parkområde omkring den regulerede og beplantede grusgrav. Denne værdifulde variation i det flade terræn bør ikke ødelægges ved opfyldning.

Overskudsjord fra regulering af grusgraven oplægges i en vold langs jernbanen ca. 3 m over denne, således at synet og støjen afskærmes fra kirkegården. Langs denne beplantede vold føres i et parkbælte en offentlig gang- og cykelsti, som giver adgang til kirken sydfra.

#### *Intern trafik*

Langs læplantningerne i vest- og østskellene føres en kørevej for såvel arbejdskørsel som besøgstrafik. Disse trafikzoner har parkkarakter og giver orienteringsmuligheder og parkeringspladser i rimelig afstand fra gravpladserne, som til gengæld holdes fri for tilfældigt parkerede biler.

Orienteringsprincippet bygger dels på direkte oplevelse af grønningen og de øvrige hovedtræk i kirkegårdslandskabet, dels på et simpelt retvinklet hovedstinet som udgår fra kapellet og hovedindgangene. Der er bevidst arbejdet med store sammenhængende rumdannelser i gravpladserne til forskel fra mindre, monotone gravgårde.

#### *Beplantningsprincip*

Beplantningerne er bestemt af vindforholdene og den etapevise indfredning af kirkegården: nord-sydgående hovedlæskærme forbedrer klimaet for de sartere plantninger på gravstederne, medens øst-vestrettede træerækker midlertidigt virker som synlige afgrænsninger imod syd, hvorefter de delvis fjernes, idet værdifulde eksemplarer bevares som solitærer. I den sydlige del af kirkegården plantes straks en skovagtig vegetation, som tyndes efterhånden som kirkegården tages i brug. Værdifulde træplantninger på de ældre gravsteder tænkes bevaret i kommende fredningsperioder. Beplantningskarakteren præges dermed af en arkitektonisk hovedform, løvengen, medens en værdifuld variation fremkommer som følge af skiftende tidspræg. Omlægning af sammenhængende dele af gravpladserne bør helt kunne undgås for ikke at bryde miljøet.

#### *Gravene*

Gravlodstørrelsen 1,25 × 2,50 m (4 × 8 fod) har været bestemmende for moduleringen af kirkegården. Alle kistegrave orienteres mod øst. Almindelige nord-sydgående stier udlægges i 156 cm bredde og med to rækker 1 fod

fortsættes nr. 9

## PLANT POULSENS PLANTER

**D. T. POULSENS PLANTESKOLE**

Kelleris – Kvistgaard Tlf. (01) 23 33 66

Filial: Plantebutikken, Kregme, Hillerød

Frederiksværkvejen Tlf. (03)345 1121



blomsterfrø  
plænegræs  
blomsterløg og knolde  
bekæmpelsesmidler

**a/s L.DÆHNFELDT**

ODENSE telf. (09) 13 06 06

# BIRKHOLM PLANTE SKOLE

Vassingerød pr. Allerød . Tlf. \*03 27 31 26

Prydbuske i alle sorter og størrelser. Store partier af de mest brugte. – Iøvrigt alle planter til kirkegårde.

Aflæg planteskolen  
et besøg.



## HØRSHOLM PLANTESKOLE

H. GLÆSEL - FOLEHAVEVEJ, HØRSHOLM

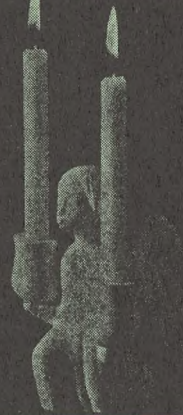
Til kirkegårde anbefales: stedsegrønne træer og buske, roser og stauder, prydtæer og prydbuske

Forlang vort store illustrerede pris- og hovedkatalog tilsendt franco. – Besøg planteskolen

Varerne bringes overalt i København og omegn

TELEFON (01) 86 01 18\*

Det levende Lys  
ASP-HOLMBLAD



## DANSK LIGBRÆNDINGS FORENING

Deres rådgiver i alle spørgsmål  
om krematorier og urneanlæg.

TELEFON (0154) \*MI 7540

HOVEDKONTOR NIKOLAJ PLADS 27 - KØBENHAVN K.

# Flymo PLÆNE KLIPPER



Flymo professionel klipper helt ind under buske, træer og bænke. Ved plænekanter svæver Flymo professionel 6-10 cm ud over kanten, mens græsset løftes og kniven klipper.

**s.v.æ.v.e.r mens den klipper**

- 1 Let at arbejde med. Klipper jævnt også i det længste græs uden at trække i græssets rodnet.
- 2 Klipper hurtigt, også ind under buske og langs bed- og flisekanter. Særdeles effektiv på skrånninger.
- 3 Vejer kun 14 kg. Håndtaget kan let afmonteres, derfor let at transportere.

## Flymo – professionel

Effektiv 4 HK to-takts motor, 4 nålelejer, derfor længere levetid.

Effektiv Service-organisation over hele landet.

Flymo, Tjæregade 2, 2450 København SV.  
Tlf. (01) 12 35 50

**Fine  
lyse  
ærtesten**

Aktieselskabet

**DE JYDSKE KALKVÆRKER**

Aaboulevarden 9 - Aarhus C - Telefon Aarhus (061) 3 11 88 - Telefon Balle v/ Trustrup (063) 827 11 nr. 8