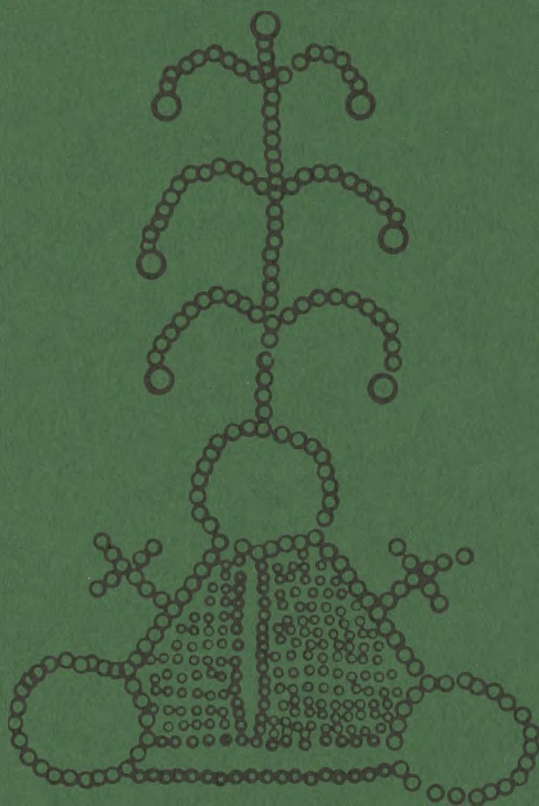


# VORE KIRKEGÅRDE

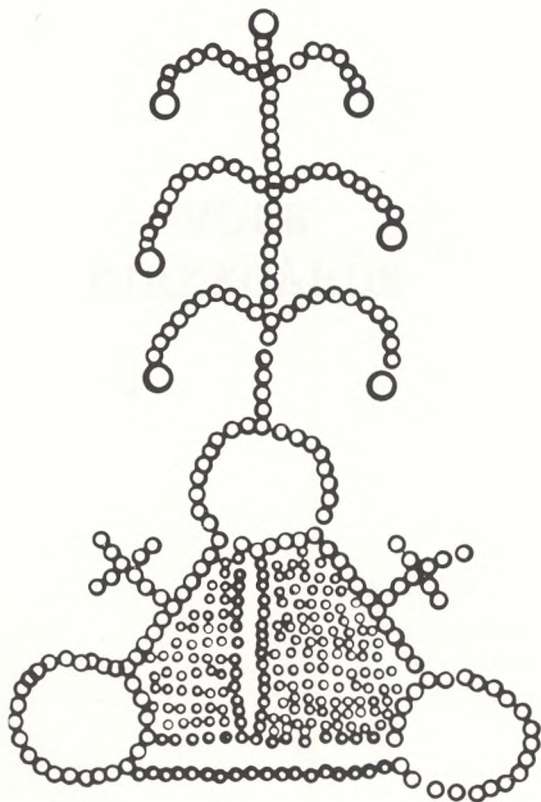


ÅRSKRIFT 1989/90

FORENINGEN FOR KIRKEGÅRDSKULTUR



# VORE KIRKEGÅRDE



ÅRSKRIFT 1989/90

FORENINGEN FOR KIRKEGÅRDSKULTUR

*Redaktionsudvalg:  
Mette Madsen, Henning Lektonen, Axel Andersen.  
Ekspedition: Gørtlerporten 60, 2650 Hvidovre. Giro nr. 8011915.  
Sats og tryk: F.B. Bogtryk/Offset, Slangerup.*

VORE  
KIRKEGÅRDE



Berthåga kirkegård, Uppsala. Klokketårn udført af Oluf Hellsstrøm i bronze med udsmykkende billeddigt af Elisabet Hermodson. - Placeret, som det er på kirkegårdens højeste punkt, ses det over det meste af kirkegården såvel som ude fra landskabet.

Der er to klokker, der radiostyres fra krematoriet.

## Indholdsfortegnelse:

Falmer-Nielsen, Morten, kirkegårdsleder, hortonom <i>Ved Povl Gøtke-Hansens død</i> .....	7
Andersen, Axel, overgartner, hortonom <i>Kirkegården i landskabet</i> .....	8
Foredrag: Skjold, Sveinung, professor, landskabsarkitekt <i>Kirkegården i landskabet</i> .....	11
Heng, Bay, arktitekt <i>Finlands kirkegårdsmiljø</i> .....	15
Andersen, Mogens, kirkegårdskonsulent, landskabsarkitekt <i>Kirkegårdens placering i landskabet</i> .....	16
Anttilla, Esa, sognepræst, provst <i>Kirkegården - en vision om et fremtidshåb</i> .....	30
Nordström, Lennart, professor emeritus <i>Træets natur og dets pleje</i> .....	35
Bedoire, Frederic, professor <i>Skovkirkegården - hjemsted for skønhed, omsorg og eftertanke</i> .....	37
Martinsson, Gunnar, professor, landskabsarkitekt <i>Den moderne kirkegård</i> .....	43
Reportage: Stockholm .....	45
Uppsala .....	56
Karlskoga .....	63
Foghmoes, Birgitte, kirkegårdsleder, hortonom <i>Generalforsamling den 22. maj 1989 i Nyborg</i> .....	69





## Ved Povl Götke-Hansens død

Povl Götke-Hansen, foreningens formand gennem mere end 20 år er ikke mere. Den 21. november 1989 døde Povl Götke-Hansen meget pludseligt og det kom som et chock for alle os, der kendte og holdt af ham og hans familie.

Povl Götke-Hansen tegnede vor forening i en tid fuld af forandring og bevægelse. Den danske kirkegårdskultur prægedes i disse år stærkt af forandringen i samfundet i almindelighed, og særlig ligbrændingens hurtige udvikling kom til at sætte sit præg på kirkegården.

Povl Götke-Hansen forstod på sin rolige og livsglade måde at lede foreningen gennem denne tid og flere af hans mål blev opfyldt i hans formandstid.

Kirkegårdskonsulentordningen blev således til under Povl Götke-Hansen ligesom foreningens årsskrift.

Foreningens årsmøder var for Povl Götke-Hansen foreningens væsentligste aktiv, hvor man på skift i landets stifter udbredte kendskabet til foreningen, besøgte egnens kirkegårde og på denne måde medvirkede til en stadig højnelse af den danske kirkegårdskultur.

Vi, der igennem mange år har deltaget i disse møder, så altid med glæde frem til at skulle mødes med vor formand. Det var da også med akklamation, at generalforsamlingen i 1989, da Povl Götke-Hansen ønskede at fratræde som formand, kunne glæde ham ved at udnævne ham til foreningens æresmedlem.

Æret være Povl Götke-Hansens minde.

Morten Falmer-Nielsen



Sognepræst Povl Götke-Hansen, formand for Foreningen for Kirkegårdskultur 1967 til 1989. Udnævnt til æresmedlem 1989.

# Kirkegården i landskabet

af Axel Andersen

Det var temaet for den kongres, som Nordisk Forbund for Kirkegårdskultur holdt, den anden i rækken, i Stockholm den 20-22. september 1989. Den første blev holdt i Helsingfors i 1985, da var der omkring 40 danske deltagere, det var derfor beskæmmende, at der kun blev ca. 30 til den 2. i Stockholm.

Det blev en uforglemmelig oplevelse for de, der deltog. Stockholm og de svenske broderforeninger, Foreningen Svenske Kirkegårdschefer og Sveriges kirkegårds og krematorieforbund bistået af Stockholms kirkegårdsforvaltning havde stået for det praktiske arrangement, og det fik de ære af.

Stockholm har foruden sine ekceptionelt smukke, ja, en af dem endog verdensberømt, kirkegårde også så mange andre oplevelser. Stockholm er en moderne by, men der er også velbevarede middelalderbydele, som også er værd at besøge.

Dertil kommer de udmærkede faciliteter for afholdelse af en sådan kongres, i byens centrum ligger Folkets hus skabt for sådanne arrangementer, med en kæmpe-mødesal, hvoraf vor kongres med 330 deltagere kun behøvede en mindre del. Den amfiteatraliske sal kunne opdeles ved skillevægge, så den passede til deltagerantallet. Den udmærkede scene fungerede som talested, der var lysbilledlærred m.v., og det var et godt sted for andre indslag i arrangementet. Stolerækkerne var glimrende indrettet med mulighed for at skrive. Sproget var svensk men der blev simultantolket til finsk og omvendt fra finsk, hvilket der dog ikke blev brug for, også de finske talere talte svensk. Til denne tolkning brugtes radioer med hovedtelefoner. Udenomsrummene var taget i brug til udstillinger. Der var en meget spændende udstilling i en stor sal under kongressalen "Når skumringen falder på", den illustrerede i billeder og tekst mangfoldige sider af kirkegårdskulturen - dejlige store billeder - og malerier - men teksterne desværre for små, man måtte for tæt på for at kunne læse dem. I foyeren var en storartet plancheudstilling om gravminder, arrangeret af svensk stenhuggeri og gravmindeindustri. Svenske mindesmærker ligger i høj klasse, det fik vi et godt billede af på de gode billeder og det fine brochurer, som var fremlagt.

Der var naturligvis også cafeteria og andre servicetilbud i tilknytning. Huset rummer iøvrigt Stadsteatret.

Flertallet af de danske deltagere deltog i den fælles rejse, som Foreningen af danske kirkegårdsledere havde arrangeret. Den var oprindeligt planlagt med to busser, begge udgående fra Odense, én over Frederikshavn og én over Helsingør, men da deltagerantallet ikke blev større, blev det kun den sidste, som blev gennemført. Det betød, at de jyske deltagere måtte rejse til Odense, hvorfra bussen kørte ved 3-tiden om morgenen. Ved 7-tiden samledes op på Høje Tåstrup Station, og de sidste steg på ved 8-tiden i Helsingør.

Busturen ad Europavej 4 gennem det efterårsfarvede svenske landskab var en stor oplevelse. Det var som om, det var festklædt til vort tema, "Kirkegården i landskabet". Den tørke, vi havde midt i sommer, havde sat sine spor ved en aldeles

enestående efterårsfarvning især af løn og asp. Bussen skulle blive vort faste holdepunkt i de kommende seks dage, den kørte os fra det udmærkede hotel i Huddinge vel 15 km fra Stockholms centrum til alle arrangementerne og så fortsatte den om lørdagen videre til Upsala og til Karlskoga, der var ekstraoplevelser indlagt i rejseprogrammet.

*Programmet var:*

Tirsdag 19. september: Busrejse til Stockholm, overnatning i Huddinge.

Onsdag 20. september: Kongressen åbnes kl. 10.30 af kirkegårdsleder Hans Larsen, borgmester Lennart Rydberg, Stockholm.

Derefter forelæsningerne:

Kirkegården i landskabet, af professor Svejning Skjold, Norge.

Finlands kirkegårdsmiljø af arkitekt Bay Heng, Helsingfors, Finland i stedet for professor Erkki Kaukovirta, Finland, der havde fået forfald.

Kirkegårdenes placering i landskabet af landskabsarkitekt Mogens Andersen, Aalborg.

Kl. 18 var der modtagelse af Stockholms stad i Stockholms Stadshus med velkomst af Borgerrepræsentationens formand Lennart Lööf, middag og rundvisning.

Torsdag 21. september fortsatte forelæsningerne:

Træernes natur og deres pleje af professor Lennart Nordström, Sverige.

Kirkegården - en vision om et fremtidshåb af provst Esa Anttila, Åbo, Finland.

Skovkirkegården af docent Fredric Bedoire, Stockholm, Sverige.

Den moderne kirkegård af professor Gunnar Martinsson, Sverige.

Orientering om studie og udstillingsbesøg den næste dag ved førstearkitekt Göran Bergquist og tekn. direktør Börje Olsson, Stockholms kirkegårdsforvaltning.

Kl. 19.30 fællesmiddag for kongressen på Grand Hotel.

Fredag 22. september, studiebesøg i Stockholm. Den ene halvdel af kongressen besøgte om formiddagen Råcsta begravelsesplads, den anden Skogskirkegården. Om eftermiddagen omvendt. Frokosten serveredes for begge, men forskudt, på Stockholm Globe Arena.

Kl. 16.00 holdtes samtidig på de respektive kirkegårde kongresafslutning af kirkegårdschef Karl-Gustaf Olsson, Foreningen Sveriges Kirkegårdschefer og direktør Stig Wallin, Sveriges Kirkegårds og Krematorieforbund.

Lørdag 23. september besøg i Uppsala som gæster hos Uppsala kirkegårdsforvaltning repræsenteret ved kirkegårdsnævnets formand Bryn Widmark og kirkegårdschef Gösta Gustafsson. Besøg i kirkegårdsforvaltningens hus, Gamle kirkegård, Gamle Uppsala kirkegård, Vaksala kirkegård og Berthåga kirkegård.

Bussen kører videre til Karlskoga, hvor overnattes.

Søndag 24. september gæster hos Karlskoga kirkegårdsforvaltning, hvis repræsentanter kirkegårdsnævnets formand Lina Carlen, kirkegårdschef Stig Liljeblad og bitrædende kirkegårdschef Hans Dahlin tager imod ved Karlskoga kirke. Derefter ses kirkegården, Skovkirkegården, Menighedshjemmet 39-veren, Østre kirkegård og frokost på Borggården.

Hjemrejse til Danmark, forventet ankomst Høje Tåstrup, 22.00 og Korsør 23.30.

### *Konferencens åbning*

Inden åbningen fik deltagerne ved indmeldelsen i sekretariatet udleveret en mappe med materiale om Stockholm by og dens kirkegårde. Senere kunne man også hente talernes manuskripter, og det er dem, jeg har oversat, som bruges til referat i det følgende.

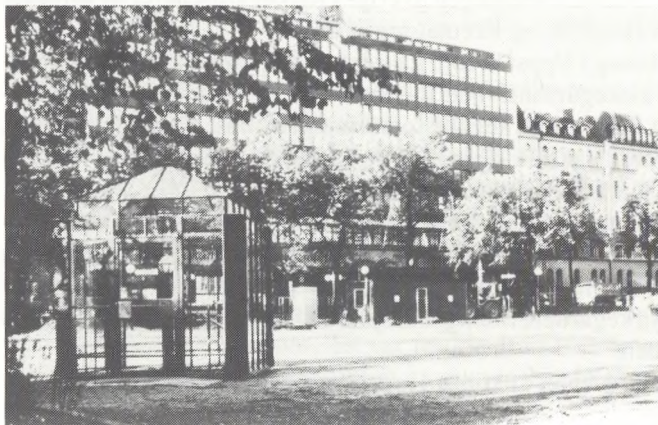
Scenen var pyntet op med de nordiske landes faner og omkring disse stillede 30 drenge i blå bluser og hvide benklæder op, det var Stockholms drengekor (gosskör). Dejligt upåvirkede af situationen indledede de åbningshøjtideligheden, hvor Hans Larsen, Ringe som formand for Nordisk forbund for Kirkegårdskultur bød velkommen. Han gik ud fra værdien af samarbejde mellem landene for at bevare kulturen og højne standarden. Kirkegårdenes plads i naturen og landskabet er vigtig, det er derfor rigtigt at agte på de elementer, som kan ødelægge deres omgivelser.

Efter endnu en sang blev vi budt velkommen til Stockholm af borgarråd (borgmester) Lennart Rydberg, som er formand for Stockholms kirkegårdsnævn. Han håbede, at kongresdeltagerne ville få udbytte af kongressens tema, og at de kirkegårde, som skulle ses i forbindelse med ekskursionen samt Stockholm Globe Arena ville være interessante.

Koret sang igen og sluttede med sangen "For the Beauty of the Earth". I gåsegang marcherede de ud og efter kaffepause tog forelæsningerne deres begyndelse.

Efter første dags forelæsninger fik vi tid til en spadseretur i Stockholm, for de, der ikke tidligere havde været i Stockholm, var Gamle Stan med de snævre gyder en enestående oplevelse.

På andendagen måtte vi efter forelæsningernes afslutning tage tilbage til hotellet for at blive klædt om. Vi syntes ikke, at vi kunne optræde i vor kongresbluse ved den lejlighed. Foreningen for Kirkegårdsledere havde fået den storartede idé at klæde alle i den danske bus i en flot rød, langærmet bluse med hvid streg på højre overærme og foreningens nye logo i hvidt på brystets venstre side. Den skulle bæres på kongressen, og det tør nok siges, at vi blev bemærket, - nævnt fra talerstolen. - Dertil var den vældig praktisk, når vi gik til vort frokoststed, kunne man på lang afstand overskue om hele holdet var med.



### **Stockholm.**

Folkets hus var rammen om den 2. Nordiske kirkegårdskongres. Beliggenheden midt i Stockholm i nærheden af Hovedbanegården. I bygningen findes også Stads-teatret.

# Foredrag

## Kirkegården i landskabet

af Sveinung Skjold

### Ligfærd i Sognefjorden. (Hans Gude)

Vi skal vel ikke undre os alt for meget over at Tidemann og Gude's "Brudéfærd i Hardanger" står stærkere i det norske folks bevidsthed end Hans Gude's "Ligfærd i Sognefjorden".

Det er to stærke tolkninger af folkelivet i glæde og sorg.

Billedkunsten har ellers et ganske omfattende omfang af motiver fra gravfærd og kirkegårdsmiljøer. Særlig for os, som på en eller anden måde er knyttet til arbejdet for en bedre kirkegårdskultur, er dette en interessant del af vor kulturarv.

Nogen burde se nærmere på dette materiale i nordisk sammenhæng.

En gravplads, som bogstavelig talt er vokset i et med landskabet og som i dag er fuldstændig domineret af vegetationen og særprægede gravminder er *Highgate Cemetery* i London, i sin tid den mest fashionable gravplads i England, taget i brug i 1839.

Mer end noget andet vidner den i dag om, at på 150 år kan mangt og meget ske - med os - med vore traditioner og vegetationen. Også rent anlægsteknisk har tiden sat sine spor.

Mange kendte kvinder og mænd ligger begravet her:

- den mest kendte måske Karl Marx
- mange særlige og originale gravstøtter finder vi i en urskov af træer og klatreplanter
- et kulturminde af de helt sjældne.



"Ligfærd i Sognefjorden", maleri af Hans Gude (13/3 1825-17/8 1903), norsk maler.

Fra Highgate Cementery tager vi turen over Nordsøen til *Varhaug Gamle Kirkegård*. Her har der været kirke, og vi må tro, også kirkegård i mange hundrede år. I al fald tilbage til 13-1400-tallet. Lidet er tilbage af synlige spor på denne beskedne gravplads - ud mod havet. Et enkelt gravkapel er alt som er tilbage af bygningen. Vi var i 60'erne engagerede i at sætte den i stand, og om muligt at tage vare på det særlige.

På en vis måde er det lykkedes. Her er en speciel atmosfære - det enkle er den gennemgående melodi.

De som ligger begravede her er oftest bønder og fiskere, og det føles rigtigt med denne enkle udformning, dette sparsommelige og jordnære jordstykke, indhegnet med traditionelle stengærder, som er så velkendte på disse kanter af landet.

Her findes lidt liv mod nord og øst; men mod vest og syd er det ganske åbent. Det kan være ganske barskt og vejrudsat til tider. Men på en måde føles også det rigtigt, her på Jæren.

Dette, at gravpladsen er en del af bygdemiljøet, og ikke skiller sig alt for stærkt ud fra det normale hverdagsliv, føles rigtigt. Det nære og åbne naboskab til havet og til jordbrugslandet omkring giver en stærkt intimitet. Folket her har vænnet sig til det åbne landskab, og for dem er dette den harmoniske gravplads, om den er aldrig så forblæst og barsk.

For folk fra indlandet, hvor fjældet rejser sig som mægtige kulisser omkring bygdesamfundet, kan gravpladsen på Jæren synes nøgen og øde i al sin enkelhed. Længst inde i Nordfjord, i *Oppstryn*, finder vi den noget mere frodige, men alligevel enkle kirkegård, omkranset af fjeld og skov, og med den blinkende fjord lige ved. Her finder vi de fleste karaktertræk, som har været særkende for den vest-norske kirkegård:

- Kirke og kirkegård fik oftest givet den smukkeste og mest centrale byggegrund i bygden.
- Kirkegården ligger ved kirken og har således været en naturlig del af folkelivet. Kirken var samlingsstedet for både glæde og sorg.
- Lokalt håndværk og meget sundt folkeviden afspejles i dimensioner, indhegning og udstyr. Plantebruget er begrænset og klimaafhængig.
- Landskabet og de naturlige ressourcer er det mest afgørende.
- Som vi glæder os over det enkle i den gamle byggestil, med begrænset materialeforbrug og traditionel og hævdevunden stil, på samme vis kan vi glæde os over den harmoniske og på mange måder logiske gamle kirkegård. Den har en menneskelig målestok og ofte en harmoni, som vi stræber efter at opnå i vore anlæg i dag.

På samme vis, som vi må udvise stor varsomhed med udvidelse og tilbygning til gamle huse med arkitektoniske kvaliteter - *lige så forsigtige og fagligt forsvarlige må vi forholde os til udvidelse af kirkegården.*

Det har først og fremmest med dimension og intimitet at gøre - og ofte er derfor den bedste løsning at lave en helt ny afdeling, så nær knyttet til den ældre del som muligt.

### *Karen Reistad*

- halvfems år gammel.
- æresmedlem af NLA.
- Kongens Fortjenstmedalje i guld.
- initiativtager til Landslaget for Kirkegårdskultur i Norge.
- vor første konsulent på landsbasis.

Jeg havde glæden af at arbejde som ung praktikant hos hende - fulgte hende på en del rejser på synsforretninger, og fik lov at opleve hende i møder med nervøse menighedsrådsformænd, præster og provster og gravere, som med stærkt varierende grad af dygtighed og kløgt havde udført deres arbejde som tilsynsmænd og -kvinder for den lokale gravplads.

Og det må siges, at trods Karen's herlige, elskelige og forståelsesfulde væsen, så skulle ingen regne med lovord og sympati, hvis gravprotokollen og kort var ufuldstændige eller i værste fald *in absentia* - eller når andre større eller mindre fejl og mangler blev afdækket.

Karen Reistad har en usædvanlig solid baggrund, også i æstetiske fag, noget som klart fremgår af en lang række større og mindre projekter fra hendes hånd. Uddannet på Kunsthåndværkerskolen i Oslo og have- og landskabsarkitektstudium i Berlin - Dahlem.

Jeg vil gerne, at vi har det i tanken, når vi ser planer for den *russiske krigskirkegård på Tjøtta* i Nordland, og den internationale gravplads lige ved.

Det stærke greb på denne skønne gravplads fortæller mere om K.R. end mange ord. Den gode form afspejler en indre styrke i denne plads. Her hviler russiske krigsfanger indenfor en enkel stengård, i en birkelund med en symbolsk åbning ud mod havet i vest.

Her er ingen eksotiske og fremmede indslag - et lille stykke fredens Norge, som blev det sidste hvilested for så mange i en ond tid.

En gravplads som i stærkere grad end andre, jeg kender, er blevet en harmonisk del af det landskab, den er lagt ind i. Landskabet er åbent - storslået og vidt. Gravpladsen har trods sine flere tusinde grave, fået en medmenneskelig dimension og en intimitet, som let går tabt i de helt store og mere pompøse anlæg.

Der ligger en forståelse af samspillet mellem landskab og menneskeværk i dette anlæg. Et samspil, som vi må tilstræbe i alt vort byggeri, men som i gravpladssammenhæng måske er ekstra vigtig.

Det gælder til sidst den enkelte grav og den medmenneskelige målestok.

*Det har noget med identitet at gøre*, fik jeg en gang som svar fra en ung mand i Horningdal, som jeg gav en lille kompliment for hans solide lokalkundskab om sin hjembygd.

Og gravpladsen har virkelig også noget med identitet og tradition at gøre.

I vore mangfoldige, varierede og fremfor alt dramatisk skønne nordiske lande har vi en ikke ubetydelig arv i vore gravpladser og kirkegårde.

Midt i vore mere trivielle og fagligt nærgående problemer med

- overfyldte gravpladser og akutte udvidelsesbehov,
- dataregister og mangefulde kort,
- vandsyg jord og tætte grøfter,
- mindreværdige og til dels hæslige gravminder osv. osv.

kan det være vanskeligt at se den kulturhistoriske side af gravplads-problematikken og følgerne af vor aktivitet i et lidt længere perspektiv.

Ikke alt, som er sket i den gode hensigt at skaffe kommunen en tidsmæssig og rationel gravplads, har haft lige solid kirkegårds-kulturhistorisk forankring.

Krav til rationel, maskinel vedligeholdelse har til dels haft en bogstaveligt talt forfladigende virkning. Vi har fået en græsproduktion, som burde glæde enhver civilagronom og bonde.

Den skønne gravplads med de skæve, gamle støtter og stengærdet omkring, er nok enkelte steder blevet en nok så uinteressant og uniformeret flad plæne med en trøstesløs samling af nye gravmonumenter, de fleste i samme højde og med trykimprægneret gærde omkring det hele.

Og den forankring i vor tid, som vi har fået i stand, er ikke altid overbevisende god.

Det lokale særpræg, som har sit udspring i landskabskvaliteterne, har vi i liden grad udnyttet. Vi har haft meget nær de samme forskrifter og forordninger, om gravpladsen er lagt i et kuperet eller et fladt land, i by eller landsby, ved havet eller på fjældet.

Må vi have det sådan? eller er det bare blevet således? Kan vi blive dygtigere til at give særpræg til vore kirkegårdsanlæg, i bedre samklang med landskabet, samtidig med at kravene til forsvarlig drift og økonomi bliver taget i vare? Det burde være en stor udfordring til os planlæggere.

Det må være muligt for os, at tage vare på væsentlige kulturdokumenter og samtidig planlægge for fremtiden. Der kan ikke lægges skjul på at noget af vort rationaliseringsarbejde, så nødvendigt det nok har været, kan synes at grænse til det naturfjendtlige.

Vor største udfordring i dag, ligger vel alligevel på vore nye anlæg - de, som vi skal bruge ind i næste århundrede ...

At planlægge i forståelse med landskabet - de naturforhold, vi er sat ind i, på en miljøvenlig måde, vil også på vort specielle felt stå helt centralt.

At planlægge anlæg som på en overbevisende måde hører hjemme i landskabet og i vor tid.

Der bor fortsat folk i bygderne, og det som føles rigtigt for storbymennesket, er ikke altid den hele og fulde sandhed. Byen har sine pladsproblemer, noget som har ført til en decentralisering og meget store gravpladser, ofte ubehageligt langt borte fra lokalmiljøet.



Jeg tror, at vi må tilstræbe en udvikling med flere og mindre anlæg, og på den måde lade gravpladsen blive en lokal sag på linje med skoleanlæg, idrætsanlæg og andre ting, vi er optaget af i lokalmiljøet.

I byggerne er de vant til afstande. Men også her er det vigtigt, at gravpladsen får en central placering, i det miljø dér, hvor det pulserende liv er. Ikke i udkanten, afsondret fra dagliglivet og kommunens andre funktioner.

Ved kirkegårdsindvielse i Stavanger for ganske nylig kom provst Aadnøy med nogle ord, som jeg synes er vigtige at mærke sig. Han sagde bl.a.:

”I vor tid ser vi stadig tendenser til at kamouflere døden eller skjule den, og jeg har lagt mærke til, at når politikerne omtaler den ellers så smukke Tjensvoll gravlund, så nævnes det som et gode, at den er usynlig fra boligområdet og hotellet overfor. Jeg tror, at det er vigtigt både for os som enkeltmenneske og som bysamfund, at vi ser i øjnene, at vi trænger til gravpladser, at grave er en nødvendig del af livet, at perspektivet bliver forkortet på en kunstig måde og tilværelsen kan forfladiges, når gravpladsen forsvinder ud af synsfeltet. Det kan der vel ikke være tvivl om, perspektivet er klarere og sammenhængen mere hel, når gravpladsen har sin naturlige plads midt i bygden eller på en central plads i byen.”

## Finlands kirkegårdsmiljø

*af Bay Heng*

I Finland opfattes kirkegårdsmiljøet nærmest følelsesmæssigt. Dette betyder, at sagen er blevet ret lidt analyseret og dets delfaktorer ikke er klarlagte.

Naturlandskabet med sine akcentueringer, trafiknet, gravminderne, kirkegårdens bygninger, de omfattende plantninger og den stilhed, som i almindelighed råder på vore kirkegårde, virker ikke separat for sig selv, men danner en helhed som opleves. Udviklingen af helheden forudsætter imidlertid kundskab om delfaktorerne og en rigtig analysering af deres udtryksværdi og karakter. Det er spørgsmålet om ret udviklede materielle og åndelige værdier, hvilke i Finland også har lokale træk. Et andet område ved granskning af miljø er dets funktionelle faktorer. Kirkegården (gravgården) har både materielle og åndelige opgaver med hvilke den betjener samfundet. Et godt kulturmiljø kan ikke skilles fra sin egentlige funktion. Det væsentlige kriterium er, hvorledes den nutidige kirkegård i Finland opfylder sine funktionelle opgaver.

I den seneste tid har man i Finland ofte diskuteret, på hvilken måde kirkegården (gravgården) burde konkretisere døden eller det tidløse element, som den repræsenterer for de levende. Kunne man i fremtiden af kirkegårdenes materielle budskab,

overføre en større del til at give udtryk for en mere åndelig og symbolsk opfattelse? Man burde undersøge, hvorledes forskellige miljøfaktorer påvirker forskellige mennesker og, udgående herfra, vælge rette udviklingslinjer.

Kirkegårdsmiljøets væsentlige faktor er tiden. Tiden er det dominerende nu, når vi planlægger og bygger vore kirkegårde. Tiden er også udstrækningen af det forgangne. Den gamle kirkegård er altid i sin karakter meget anderledes end den nyligt anlagte. Det centrale, når man diskuterer kirkegårdskultur, er at bedømme tidsfaktoren rigtigt. Hvis man reducerer den finske kirkegårdskultur til bare nogle modeller, har man ikke givet den retfærdighed. Hos os forenes vestlige og østlige kirkegårdsmodeller med den finske lokalkarakter. Desuden har Finland en fin heltegravstradition. Problemerne er mange. Forholdene i provinserne og i byerne er meget afvigende fra hinanden. Især vinteren er en tung prøvelse for den finske kirkegård og dens besøgende. Vintrene vil i de nærmeste årtier blive en kilde til bekymringer. Finnerne har lykken at bo ved siden af de europæiske alfarveje. Således hindres vi i praksis en anelse i at følge med i, hvorledes man bærer sig ad i de store befolkningscentre, og her forberede os på, for en kommende udvikling, bearbejde en finsk model.

## Kirkegårdens placering i landskabet

*af Mogens Andersen*

I Danmark har vi erkendt, at kirkebygningernes og kirkegårdenes fremtoning i landskabet tilsammen har en særlig betydning for kulturarven i det moderne samfund. Lige siden 1950'erne har der i Danmark været arbejdet med at sikre kirkebygningernes og kirkegårdenes tilhørsforhold til landskabet.

I det følgende vil jeg fortælle om, hvorledes både de kirkelige myndigheder og andre myndigheder arbejder med at tilpasse udviklingen i de kirkenære omgivelser.

Vi vil møde kirkerne i det åbne, danske landskab med ager, eng, fjorde og bebyggelse.

I det følgende skelnes der ikke mellem kirke og kirkegård, idet disse anlæg er uadskillelige. Derfor bruges oftest blot betegnelsen "kirkegården".

Så godt som alle de lysbilleder, jeg viser er fra Aalborg stift, der ligger i den nordligste del af Danmark.

Følgende dispositioner anvendes:

1. Kirkegårdens beliggenhed i landskabet.
2. Kirkegården som en del af landskabets historie.
3. Målsætninger for kirkegårdenes fremtræden i landskabet.

4. Eksempler på uharmonisk udvikling omkring kirkegårdene.
5. Lovgivning og administration.
6. Eksempler på de kirkelige myndigheders arbejde med at sikre kirkegården i landskabet.
7. Hvad kan menighedsrådene selv gøre for at pleje de nære omgivelser ved kirkegårdene.
8. Afslutning.

### **1. Kirkegårdenes beliggenhed i landskabet**

Inden vi kan tale om tilpasning af byggeri og andre anlægsarbejder i landskabet omkring kirkegårdene, må vi først beskæftige os med kirkegårdenes egen indpassning i landskabet.

Der kan ikke findes noget helt entydigt mønster for kirkegårdenes beliggenhed, men kirkegårdene er så godt som altid anlagt højt i landskabet. Kirkegårdene er dog sjældent anlagt på de absolut højeste punkter. Bondegårdene og landsbyerne lå forholdsvis lavt i landskabet mellem ager og eng. Kirkegården ligger derfor ofte på en terrænhævning i eller ved landsbyen eller i det åbne land. De større byer er lokaliseret lavt ved fjorde og hav. Men også her ligger kirken på hævet terræn. Herudover kan kirkegården i nogle tilfælde godt være anlagt på fladt terræn eller på den højeste bakketop, tilsyneladende uafhængig af anden bebyggelse. Men den er aldrig anlagt på bunden af en lavning.

Vi ved ikke, hvorfor kirkegården er anlagt på hævnings i terrænet. Det kan vel skyldes:

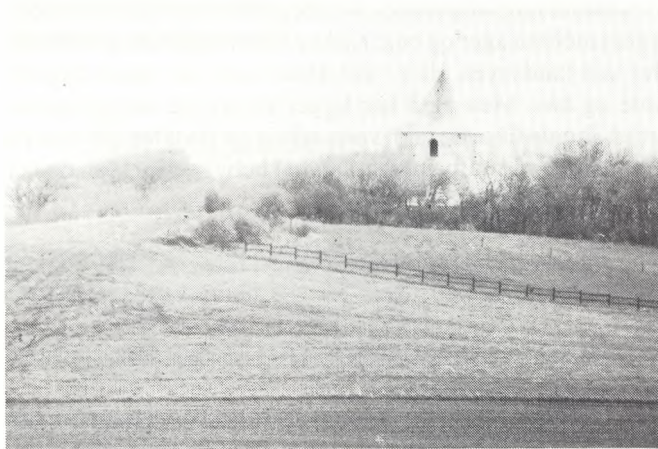
- at kirkegården og kirkebygningen fik en ophøjet og værdig beliggenhed i forhold til anden bebyggelse.
- at kirkebygningen kunne fungere som vejviser. Kirketårnet kan yderligere have understreget disse funktioner,
- at kirkegården ved at ligge højt i terrænet, som regel ville være uden grundvand i de øverste jordlag og derfor egnet til begravelsesplads. (Omvendt ligger herregården lavt i landskabet, fordi herremanden skulle bo et sted, hvor der kunne anlægges voldgrav).

Kirkegården ligger altid på ureguleret terræn, selv om terrænet kan være meget kuperet. Med nutidens fint anlagte gravsteder kan et skrånende terræn synes upraktisk, men vi skal ikke regne med, at der før i tiden har været gjort noget særligt ud af det enkelte gravsted.

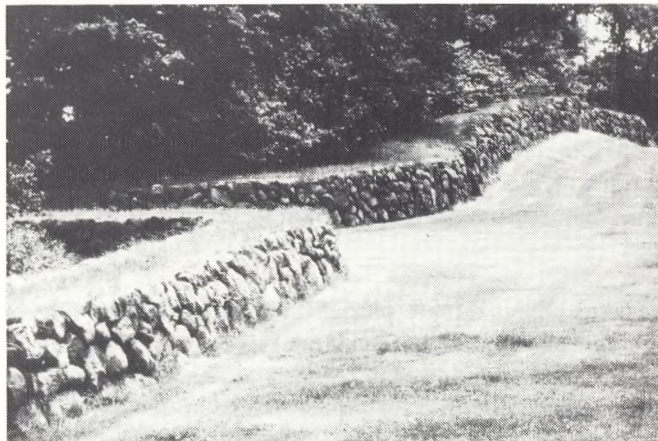
Kirkegårdsdiget er også altid anlagt direkte på det uregulerede terræn. Digets yderside har omtrent ens højde på hele forløbet rundt om kirkegården. Indersidens højde varierer derimod ofte en del på grund af det ujævne terræn. Diget skulle jo blot holde kreaturer uden for kirkegården, derfor var det ydersiden, der var væsentligst.



Kirken som bygningselement i byen.  
(Foto: Mogens Andersen).



Kirken som bygningselement i landskabet.  
(Foto: Mogens Andersen).



Kirkegårdsdiget følger altid terrænet. Diget opføres af lokale stenmaterialer.  
(Foto: Mogens Andersen).

Kirkegårdens ydre afgrænsning er oftest uregelmæssig og tilfældigt afgrænset. Omvendt er kirkebygningen jo standardiseret ved altid at være orienteret øst-vest med koret i øst.

Set udefra opnår det samlede anlæg på grund af kirkebygningen en fast orientering i forhold til landskabet. Inde på kirkegården giver de øst-vestvendte gravsteder en klar orientering i forhold til verdenshjørnerne.

Kirkegården har ingen forside og ingen bagside. Alle kirkegårdens sider har samme funktion og er ligeværdige. Vi skal altså ikke værne specielt om de sider af kirkegårdene, hvor indgangene findes, eller hvor der er et særligt smukt indblik mod kirken.

Indgangspartierne er anlagt, hvor det var naturligt at komme til kirkegården. Der er dog som regel en hovedindgang, der er den mest benyttede.

Men ofte er der flere indgange, og ofte er nogle indgange forladt, fordi færdselsvejene til kirkegården er ændret. På mange kirkegårde står sådanne ubenyttede indgange endnu tilbage og vidner om kirkegårdens tidligere kontakt med beboede områder i det omkringliggende landskab.

Kirkegårdsdigerne er opført af det lokale stenmateriale. Oftest anvendes kampesten af granit. Men stenstørrelsen varierer meget fra egn til egn, afhængigt af stenaflejringerne fra istiden. Vegetationen på digerne er lokalt tilpasset, afhængigt af digets konstruktion og overlevende plantearter.

Træbevoksningen på kirkegården afspejler lokalt tilpasningen til landskabet og klimaet. I nogle egne er der frodig trævækst, og i andre egne kan intet træ gro.

## **2. Kirkegården som en del af landskabets historie.**

Foruden de rent landskabelige karaktertræk er det væsentligt at fremhæve, at kirkegården er et velbevaret og vel overleveret kulturhistorisk anlæg. Derfor er der også i det omliggende landskab skabt en række spor, der fortæller, at kirkegården har været anvendt som begravelsesplads og centrum for menneskelig aktivitet i århundreder. Ofte vidner gravhøje, både uden og inden for kirkegården om, at lokaliteten også har været anvendt til begravelsesplads før kirstendommen.

Kirkegården har ved sin høje alder været udsat for naturkræfternes påvirkning og er derfor præget af tidens tand. I egne, hvor sandflugt har hærget, kan kirkegården f.eks. have været begravet i sand. Senere da naturkræfterne er blevet tæmmet, har den stedlige befolkning udbedret skaderne ved at bygge nye kirkegårdsdiger oven på de gamle.

Også vejene omkring kirkerne kan fortælle om menneskers færden og slid på landskabet. Nogle steder er der opstået markante hulveje.

Man har ikke holdt sig tilbage for at opføre bygninger ved kirkerne. Vi ved, at kroen ofte lå tæt ved kirkegården. Mange bondegårde lå helt op mod kirkegårdsdiget.

Alt i alt må vi gøre det klart, at kirkegården er et anlæg, der meget nuanceret er tilpasset de stedlige naturgivne forhold.

Kirkegårdene er ikke anlagt efter moderne, systematisk planlægning, men den er et



Bepantningen kan afsløre, om kirkegården ligger ved Vest- eller Østkysten. - Vest.  
(Foto: Mogens Andersen).



Bepantningen kan afsløre, om kirkegården ligger ved Vest- eller Østkysten. - Øst.  
(Foto: Mogens Andersen).



De kirkenære omgivelser skal plejes forskelligt, afhængig af, om kirkegården er beliggende i byen eller på landet. Vennebjerg kirke.  
(Foto: Mogens Andersen).

umiddelbart, fornuftigt resultatet af menneskers behov for at få indrammet en begravesplads. Kirkegårdene er enkle og jordnære anlæg, der er skabt uden bearbejdelse af landskabsformen og naturmaterialerne.

Kirkegårdene har gennem tiden ikke haft den store respekt og bevågenhed. De har endog været nærmest ringeagtede. Vel også derfor er de så simple. Til tider græssede fårene på kirkegårdene. Det er kun ca. 25 år siden, at vi i Danmark fik en graverordning, der sikrer, at kirkegården og de nærmeste omgivelser kan plejes som en helhed.

Kun få andre anlæg end kirkegårdene indeholder en sådan kontinuitet fra fortid til nutid. Som vi har set, afspejler denne kontinuitet i tid sig ikke blot inde på kirkegården, men også i stort omfang i forhold til de omliggende landskab.

Det er væsentligt at have kendskab til kirkegårdens landskabelige og historiske forudsætninger, når vi i dag skal tage stilling til, hvilken udvikling der kan foregå omkring kirkegårdene.

### **3. Målsætninger for kirkegårdenes fremtræden i landskabet.**

Hvilke mål skal vi i det moderne samfund sætte os for kirkegårdenes fremtræden i landskabet? Hvordan skal vi videreføre den historiske kontinuitet med de nye spor i landskabet, det kan medføre?

Der har altid fundet forandringer sted i de kirkenære omgivelser, og visse forandringer skal fortsat kunne ske. Ellers kan kirkegården jo heller ikke indgå som en integreret del af hverdagen. Men vi må konstatere, at de forandringer, vi foretager nu, oftest er af en sådan karakter og af et sådant omfang, at der opstår disharmoni i forhold til kirkegårdens og kirkebygningens rolige miljø og proportioner.

Stort set er alle befolkningsgrupper enige om, at udviklingen omkring kirkegårdene skal tilpasses på kirkegårdens betingelser. Denne enighed afspejles på det politiske niveau gennem lovgivningen. Også langt de fleste mennesker, der ikke er "kirkelige" vil bevare kirkegårdene som kulturhistoriske anlæg. De fleste mennesker opfatter kirkeanlægget som et entydigt symbol, de kan identificere sig med. Det er faktisk populært at beskæftige sig med bevaring af kirkernes omgivelser. Dog hørte jeg en præst udtale i en konfirmationstale i dette forår, at dette at beskæftige sig med kirkegården i landskabet er en verdsliggørelse af kirken, der ligger på niveau med frimærkesamling og anden hobbyaktivitet. Præsten mente vel, at de fysiske forhold omkring kirkerne er ligegyldige, set i forhold til kirkens budskab. Præsten glemte, at ånd og materie hænger sammen.

Vi må medgive, at dette at beskæftige sig med kirkegården og kirkebygningen i landskabet er et moderne fænomen.

Kirkegårdens fremtræden i landskabet bliver derfor i høj grad et æstetisk fænomen i den offentlige fysiske planlægning. Dette kan på en måde være farligt, fordi æstetiske opfattelser ændrer sig meget. Det vi synes er rigtigt i dag, kan være forkert i morgen.

Vi skal derfor også først og fremmest holde fast ved, at kirkegården og kirkebygningen skal fremtræde i landskabet som det symbol og den dominerende bygning, den er skabt til.



Bebyggelsen skal tilpasses i kirkegården.  
(Foto: Mogens Andersen).



Vejanlæg skal tilpasses terrænet.  
(Foto: Mogens Andersen).



Vejanlæg skal tilpasses terrænet.  
(Foto: Mogens Andersen).



Dias med harmonisk samspil mellem kirkegård og landskab:

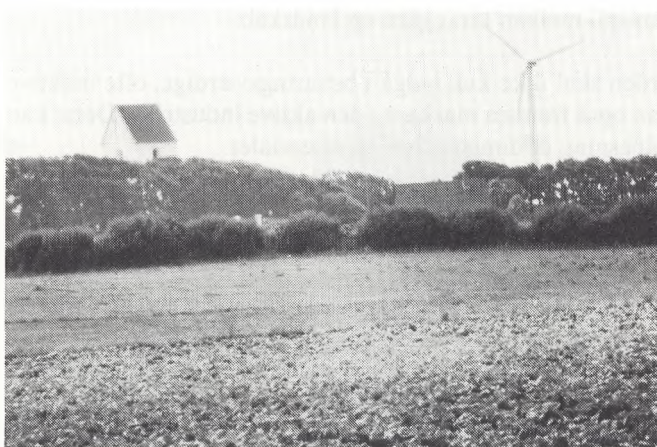
1. Kirken og kirkegården skal ikke kun indgå i bevaringsværdige, ofte inaktive byområder, men kan også fremstå markant i den aktive industriby. Dette kan lade sig gøre ved tilpasning af dimensioner og materialer.
2. Nye, moderne kirker bør også placeres på højdedrag i bylandskabet efter samme principper som de gamle kirker. Der bør anlægges kirkegårde ved de nye kirker, således at også begravelsespladsen indgår som en del af hverdagen. En kirke uden kirkegård og omvendt er et amputeret anlæg. De store, centrale kirkegårde, der anlægges langt uden for byen, fremmer anonymiteten og fremmedgørelsen over for begravelsespladsen.
3. De kirkenære, ubebyggede omgivelser skal anlægges i overensstemmelse med de øvrige omgivelser. Hvis omgivelserne er det åbne land, kan landskabet henligge uoplejet. Men i et moderne boligkvarter er det hensigtsmæssigt med vedligeholdte arealer, der kan anvendes til friarealer med forskellige aktiviteter.
4. Vejanlæg må placeres, så de respekterer kirkegården. Terrænet må ikke fuldstændigt omformes. Oftest bør større veje holdes i nogen afstand fra kirkegården. Herved respekteres kirkegården og terrænet, og trafikanten får en smuk oplevelse.

#### **4. Eksempler på uharmonisk udvikling omkring kirkegårdene**

Jeg vil vise nogle eksempler på, hvor galt det kan gå med udviklingen omkring kirkegårdene, hvis vi ikke bevidst styrer aktiviteterne. For nogle af eksemplerne har man sikkert vurderet forholdet til kirkegården, men man har haft andre idealer, end vi har nu.

Dias med eksempler på uharmonisk samspil mellem kirkegård og landskab:

1. Ingen kan vel forestille sig, at der ved den lille, pæne bondegård ved kirken vil blive opført skæmmende byggeri som f.eks. en høj silo? Men der er faktisk opført adskillige bygningsanlæg, der er i skærende disharmoni med kirken. Dermed nedgøres kirkens landskabelige tilhørsforhold. Disse bygningsanlæg kan være siloer, vindmøller, antennemaster m.v.
2. Det kan også dreje sig om industrielt byggeri, f.eks. 50 meter høje skorstene. Sådant byggeri er af en sådan størrelse, at kirkeanlægget kan blive småt og ligeegyldigt i forhold til omgivelserne.
3. Selv hvis man ikke foretager sig noget i de kirkenære omgivelser, kan kirken fremtræde ligeegyldig. Hvis omgivelserne er anonyme og uden variation, vil dette indtryk også smitte af på oplevelsen af kirkegården.
4. Nyere vejanlæg er ofte anbragt uden hensyntagen til landskabets form og uden hensyntagen til oplevelsen af forskellige elementer i landskabet. Kirkegårdene er hovedsageligt skabt til at blive oplevet fra veje og byer, der som regel lå lavere i landskabet end kirkegården. De moderne vejanlæg (ofte omfartsveje = aflastningsveje) lægges ofte på højageren og giver en helt forkert oplevelse af kirkegården.



Moderne indgreb i de kirkenære omgivelser kan nedgøre kirkegårdens tilhørsforhold til landskabet.

(Foto: Mogens Andersen).



Grusgravning kan helt ændre tilhørsforholdet til landskabet.

(Foto: Mogens Andersen).



De mange kulturhistoriske spor omkring kirkegårdene, her en oldtidshøj, afspejler et langt tidsforløb.

(Foto: Mogens Andersen).

5. Omfattende terrænændringer er ligeså ødelæggende for kirkegårdens tilhørsforhold til landskabet, som byggeri kan være. Grusgravning kan fuldstændig forvandle det naturlige terræn, der ellers aldrig har været reguleret.
6. I nogle tilfælde kan det være de kirkelige myndigheder selv, der ødelægger landskabet omkring kirkegården ved f.eks. at foretage voldsomme terrænændringer ved anlæggelse af parkeringspladser. Parakdoksalt nok er det gjort med den hensigt at gøre anlægget så godt og flot som muligt. Men voldsomme anlægsarbejder er helt i modstrid med den atmosfære af uberørthed, der altid har kendetegnet kirkernes beliggenhed i landskabet.

## 5. Lovgivning og administration

Allerede i 1950'erne blev der i Danmark påbegyndt et meget omfattende arbejde for at sikre kirkegårdene i landskabet.

Provst Exner fik ved hjælp fra Kirkeministeriet gennemført fredninger af næsten alle de danske landsbykirkers nærmeste omgivelser. Fredningerne indeholdt oftest forbud mod bebyggelse, opstilling af master m.v. og af og til også forbud mod grusgravningning.

Gennemførelse af disse fredninger var en fantastisk bedrift, fordi fredningerne var frivillige og uden udbetaling af erstatning. Men vel blandt andet fordi fredningerne var frivillige, blev de noget forskellige i udstrækning og indhold. Typisk omfatter de arealer med en udstrækning på 20 til 50 meter fra kirkegårdsdigerne.

Fredningerne har dog haft stor betydning for sikring af kirkegårdenes allernærmeste omgivelser.

Men allerede i 1970'erne erkendtes, at fredningerne ikke var tilstrækkelige til at opretholde kirkegårdenes landskabelige situation. Exner-fredningernes utilstrækkelighed er også belyst i de foregående eksempler.

Kirkeministeriet har siden 1970'erne sammen med andre ministerier, der stod for fredning og fysisk planlægning, udarbejdet lovbestemmelse, cirkulærer og vejledende litteratur om sikring og pleje af kirkernes beliggenhed i landskabet.

En af de mest betydningsfulde lovbestemmelser er, at der skal gives en særlig tilladelse, hvis der skal opføres bygninger, der er højere end 8,5 meter inden for en afstand på 300 meter fra kirker i det åbne land.

Der findes nu også et cirkulære om, at de kirkelige myndigheder skal vurdere vejprojekter i de kirkenære omgivelser, inden anlæggende udføres.

Det er især den fysiske planlægning, der udføres af kommunerne, som de kirkelige myndigheder involveres i. Planer, som på væsentlig måde berører kirkernes nærmeste omgivelser, skal ifølge lovgivningen fremsendes til vurdering hos de kirkelige myndigheder.

Menighedsrådene har kun indsigelsesret mod sådanne planer som andre borgere. Det vil sige, at byrådet kan afvise menighedsrådets indsigelse mod en plan i kirkens nærhed. Men de kirkelige myndigheder under staten, det vil sige Kirkeministeriet og stifterne, har vetoret over for visse plantyper. Såfremt stiftet gør indsigelse, kan planen kun virkeliggøres, hvis der opnås enighed med kommunen. Hvis enighed ikke opnås, afgøres sagen på ministerplan. Det er som regel stiftet, der gør indsigelse mod planforslag. Dermed står de kirkelige myndigheder stærkt.



Denne hulvej er også et kulturhistorisk spor, afspejlende et langt tidsforløb.  
(Foto: Mogens Andersen).



Kirkegårdene skal fremstå med deres symbolværdier. - i landskabet.  
(Foto: Mogens Andersen).



- og på kirkegården.  
(Foto: Mogens Andersen).

I den kirkelige lovgivning indgår der også bestemmelser om, at menighedsrådene skal søge at forhindre, at kirkegårdenes nærmeste omgivelser bebygges eller bruges på skæmmende måde.

I Nordjylland har de kirkelige myndigheder og de andre offentlige myndigheder, der skal værne om kirkerne i landskabet, tiltrådt såkaldte "aftaleplaner". Planerne indeholder bestemmelser om sikring og pleje af kirkernes omgivelser. Aftaleplanerne er kun udarbejdet for 18% af kirkerne i Aalborg stift. Aftalerne medfører, at projekter for ændringer af kirkernes omgivelser skal sendes til udtalelse hos alle de myndigheder, der har tiltrådt aftaleplanen for den pågældende kirke. Det er ikke de kirkelige myndigheder, der tager initiativ til udarbejdelse af aftaleplanerne, men de andre myndigheder.

Arbejdet med udarbejdelse af flere aftaleplaner er desværre ophørt på grund af økonomiske besparelser.

Den bedste sikring af de kirkenære omgivelser fås ved at udarbejde bevarende lokalplaner. Disse planer indeholder præcise bestemmelser om det, der skal bevares. Det kan være friarealer, træer, bebyggelse m.v. Desuden fastsættes bestemmelser for ny bebyggelse med hensyn til bygningshøjde, materialevalg, terrænregulering m.v. Kommunerne udarbejder disse planer. Planerne tinglyses på de pågældende ejendomme, og de kan kun fraviges, hvis der udarbejdes en ny lokalplan.

Som kirkegårds konsulent rådgiver jeg Aalborg stiftsøvrighed, provstiudvalgene og menighedsrådene om, hvorledes vi skal forholde os, når vi får projekter til udtalelse i de kirkenære omgivelser. Jeg besigter som regel projekterne sammen med menighedsrådene og afgiver en skriftlig udtalelse om projektet til stiftet. (Rådgivningen om kirkernes omgivelser er en mindre del af kirkegårds konsulentens arbejde. Størstedelen af arbejdet består i at rådgive stiftet og menighedsrådene om kirkegården. Der er knyttet en kirkegårds konsulent til hvert stift. Konsulentarbejdet udføres i samarbejde med de Kgl. Bygningsinspektører og Nationalmuseet).

## **6. Eksempler på de kirkelige myndigheders arbejde med at sikre kirkegården i landskabet**

1. I dette tilfælde er der tinglyst en byggeret på et areal nær kirkegården. I sådanne tilfælde kan vi alene påvirke bebyggelsens placering, udformning og materialevalg. Ofte er de kirkelige myndigheder enige med de andre offentlige myndigheder om de krav, der skal stilles til udformning af byggeriet.
2. I dette tilfælde har stiftet anvendt vetoretten mod planlagt bebyggelse. Menighedsrådet har ladet udarbejde en analyse af kirkens omgivelser. På denne baggrund vil vi holde fast på, at de væsentligste sammenhænge mellem kirkegård og landskab friholdes for bebyggelse.
3. I dette tilfælde har vi fundet det rimeligt, at bakketoppen nær ved kirkegården friholdes for bebyggelse. Vi har fået et planforslag fra kommunen på et tidligt tidspunkt og på et overordnet niveau. Det giver grundlag for en bedre dialog, end hvis vi skal bremse byggeri, der helst skal opføres snarest.

4. Det kan også ske, at myndighederne har givet tilladelse til f.eks. et par 45 meter høje vindmøller (3 gange kirketårnets højde). Selv om møllerne ligger mere end 300 meter fra kirken, kan så store anlæg med de evigt roterende vinger være stærkt skæmmende for oplevelsen af kirken i landskabet. I dette tilfælde har vi fremsendt en klage til klagemyndigheden. Sagen er endnu ikke afgjort.
5. Vi har foreslået de offentlige myndigheder, at en landmand, hvis gård ligger inden for 300 meter fra kirken, skulle have afslag på en ansøgning om at opføre en 13 meter høj silo. Han fik afslag på ansøgningen. Til trods for dette er der i synsfeltet mellem kirken og kirkegården opført en ca. 35 meter høj vindmølle. Møllen ligger ca. 500 meter fra kirken, men fremtræder mere skæmmende end siloen ville gøre. Det er et eksempel på bureaukratisk og dårlig administration. Det ville sandsynligvis have været muligt at hindre opførelse af møllen, hvis vi havde klaget, men stiftet var ikke orienteret om møllens opførelse. Menighedsrådet har ikke underrettet stiftet.
6. Vi har haft en meget positiv dialog med en kommune om, hvorledes en nedlagt kirkegård, der nu henligger som park, skulle afgrænses mod byens største handelsgade og mod en parkeringsplads. Kommunen foreslog, at indhegningen omkring kirkegården skulle fjernes, så kirkegårdsparken blev gjort mere sammenhængende med byen.  
Vi argumenterede modsat for, at kirkegårdsparken skulle forblive som en afgrænset offentlig tilgængelig park. Menighedsrådet lod udarbejde et kvalificeret projekt for renoveringen af kirkegårdsparken og dens indhegning. Parken forbliver nu antageligt indhegnet.
7. Vi har også vejledt en kommune om, at der ikke bør opsættes autoværn mellem en cykelsti og en vej, der passerede tæt forbi et kirkegårdsdige. I stedet blev der udlagt en bred græsabat, således at diget stadig er synligt.
8. Endelig har vi forhandlet med en kommune om reservation af et areal i en kommuneplan til en ny kirkegård. Kirkegården anlægges på en terrænhævning i overensstemmelse med de traditionelle principper for placering af kirkegårde i landskabet. Der findes allerede en brugbar randbeplantning. Der findes også en gravhøj i området.  
Oprindeligt var kirkegården foreslået placeret i en lavning i landskabet og på et nordvendt, skrånende terræn.

## **7. Hvad kan de kirkelige myndigheder selv gøre for de nære omgivelser ved kirkegården?**

Vi skal ikke kun stille krav til andre myndigheder om at passe på kirken i landskabet. De kirkelige myndigheder må også stille krav til sig selv.

1. De kirkelige myndigheder må sørge for, at egne arealer henligger i en tilstand, der er afpasset i forhold til de stedlige landskabelige forhold. Når vi selv skal opføre bebyggelse eller udføre grønne anlæg, skal anlægget være nøje tilpasset stedet.

\*) Efter redaktionens slutning meddeler M.A.: Vi fik ikke medhold i klagen, idet klagemyndigheden skal være meget imødekommende over for alternative energikilder. Det ville nok også være blevet det samme vedr. pkt. 5.

2. Det kan også hænde, at misligholdte og skæmmende bebyggelse skal erhverves og nedrives som et led i plejen af kirkeomgivelserne.
3. Vore egne parkeringsanlæg skal ikke blot være asfalterede, men de kan lige så godt være smukke, grønne anlæg.
4. Nye træer langs kirkegårdsdiget skal plantes i så god tid, at de kan slå rod, inden de gamle træer fældes. Herved undgås, at kirkegården fremtræder som en gold stenørken i forhold til omgivelserne.
5. Man kan både foretage for lidt og for megen træpleje. Også stendigerne skal vi værne om, således at de ikke ødelægges ved ukyndig pleje.

## 8. Afslutning

Det er vigtigt, at de kirkelige myndigheder er med til at værne om kirkernes omgivelser. De andre myndigheder, det vil sige kommuner, amter og ministerier, gør hvad de kan.

Men de kirkelige myndigheder har en særlig viden og følelse for kirkerne, som de andre myndigheder ikke kan have, fordi de har så mange andre opgaver, der er vigtigere for dem.

Jeg tror også, at myndighederne forventer, at det først og fremmest er de kirkelige myndigheder, der værner om kirkerne. Hvis vi kan godkende et projekt, ja så kan kommunen som regel også. Omvendt er det ikke altid, vi kan godkende kommunernes projekter.

Men vi må ikke være hysteriske og modsætte os alle ændringer. Vi skal huske, at kirken skal være en aktiv del af samfundet, selv om den er gammel. Men vi skal stille store krav til en udvikling, der respekterer de landskabelige og historiske forudsætninger. Herved kan vi bevare det rolige, tidløse miljø omkring kirkegårdene.

Det er vigtigt:

- at menighedsrådene er vågne og følger med i, hvad der lokalt sker omkring kirkegårdene, sådan som det også er angivet i den kirkelige lovgivning,
- at de kirkelige myndigheder opfordrer kommunerne til at udarbejde bevarende lokalplaner,
- at menighedsrådene selv tager initiativ til udarbejdelse af planer for sikring og pleje af kirkegårdenes omgivelser. Derved kan vi langt bedre argumentere for de hensyn, der skal tages til kirkegårdene,
- at alle de kirkelige myndigheder hele tiden er i dialog med kommunerne om deres planer på længere sigt. Derved kan vi i god tid og i fællesskab tilrettelægge udviklingen omkring kirkegårdene.

Der findes ikke to kirker, der ligger ens i landskabet. Vi må vurdere den enkelte kirkes omgivelser individuelt.

Til sidst vil jeg fremhæve, at vort fælles arbejde med kirkens placering i landskabet har til formål at skabe værdige begravelsespladser, der er i harmoni med både kirkebygningen og det omkringliggende landskab.

# Kirkegården - vision om et fremtidshåb

af Esa Antilla

Hver kultur har sin baggrund. Kulturerne har sine kilder, hvorfra de øser deres indhold og deres kraft. Kulturerne er ikke opstået af intet og har heller ikke et tomrum. Denne almene konstatering passer endnu bedre - om muligt - til tankegangene og skikkene om døden og hændelserne efter døden. Dette er en verden af religioner og trosforestillinger, filosofier og af folket skabte tankebygninger - på en måde helt naturligt, når det gælder sådanne sider af det menneskelige liv om hvilke vore oplysninger og erfaringer er begrænsede. For disse spørgsmål presses gennem en meget langsom ændringsproces af indstillinger, opfattelser og skikke og underkastes en ukrænkelighed af meninger og vurderinger. Temaet er ømtåleligt, så helligt, at man tenderer at udelukke det fra den almindelige diskussion.

Hele vor vesterlandske kultur er nu kommet til et vejkryds: vi må tænke på mange spørgsmål. End ikke religionernes verden er ukrænkelig mere, ikke udenfor forandringsprocesser. Vekselvirkning mellem mennesker, folk og kulturer er så mangesidig, at det virker som alle vande er bragt i oprør. Det er klart, at en turist, som besøger vore nordiske lande, tolker vort liv gennem forskellige fænomener og gennem synlige præstationer. Ulig os, som er vant til vore egne omgivelser, har turistene et skarpere blik og mere åben nysgerrighed for det, han ser og deres baggrund: Hvem er mennesket bag alt dette? Hvordan er han? Hvilken filosofi bygger dette samfund på, hvilke værdier hviler dette på?

Den nye bevægelse indebærer, at man konkret tager del i varierende omstændigheder og forskellige kulturer. Det som tidligere var muligt for nogle få, er nu muligt for alle. Alligevel lever vi ikke udelukkende i en verden, som turismen har åbnet for os. Vi lever i en tid med folkeomflytninger, som kan sammenlignes med folkevandringerne. I henhold til prognoserne vil denne udvikling forøges i og med, at folkeforøgelsen i vor verdensdel stagnerer og fortsætter sin kumulative tilvækst på andet hold. I Europa findes allerede nu sådanne tætbebyggelser, hvor originalbefolkningen er mindre end halvdelen af hele befolkningen og gadebilledet viser en endnu mindre andel.

For at få en fornemmelse af parallelle eller på sin måde kontrasterende, spændingsøgende kulturer behøver vi faktisk ikke begive os til fremmede lande. Denne integrering kan jo føre til en ny selvforståelse også ofte til en skærpelse af egenprofilen og et forsvar for ens egne livsværdier. En sådan vekselvirkning sker også som følge af integrering og assimilation. Der opstår blandingskulturer, som præges af, at værdiernes absolutte betydning udtyndes og mangedobles, religionerne lever i sameksistens og blandes med hinanden, racerne kommer i vekselvirkning og blandingsægteskaber forårsager raceforandringer.

I denne forandrede og hurtigt foranderlige situation spørger jeg mig selv: hvad formidler vore begravelsespladser af os selv og hvad har de at berette for de mennesker, som bor hos os og som har en anden kulturarv?

Vor begravelsespladskultur, som den er i dag, er historisk set meget ung. Størstede-



len af begravelsespladserne i Norden stammer fra forrige århundrede. Det var i begyndelsen af 1800-tallet og inden for en kort tidsfrist, at begravelserne inde i kirkerne blev forbudt i samtlige nordiske lande. Denne fremgangsmåde blev rigtig nok begrænset i de foregående århundreder, når krig og epidemier hærgede, så forbeholdt menighederne sig retten til at afgøre sagen. Begravelse inde i kirken udgør altså et klart brud i vor tidlige kristne begravelsestradition. Vore ældste kendte gravgårde og begravelsespladser udgør en arkæologisk og historisk kilde og et taknemmeligt forskningsobjekt. De begravelsespladsers alder, som vi nu har, kan dateres til tiden, da kirkegårde og særlige begravelsespladser anlagdes.

Begravelsespladsernes historie er hovedsagelig ens i de nordiske lande. Udviklingen baserer sig på en fælles kultur med kristen arv. Størstedelen af vore begravelsespladser blev anlagt af menigheder og drives af dem. I henhold til statistikken fra 1983 findes der i Finland 1196 begravelsespladser. Af dem tilhørte:

- 1072 stk. (89,9%) lutherske menigheder
- 42 stk. ( 3,5%) ortodokse menigheder
- 26 stk. ( 2,2%) andre trossamfund
- 8 stk. ( 0,7%) fritænkere
- 1 stk. ( 0,1%) en kommune
- 47 stk. ( 3,9%) andre, nærmest privatpersoner

Målt i overensstemmelse med gravpladser stiger de religiøse samfunds andel til næsten 100%. Statistikken for de øvrige nordiske landes del er næsten den samme.

I de seneste to århundreder kan man konstatere tre betydningsfulde forandringer:

1. Som komplettering til kirke og kirkegården om den er opstået de egentlige begravelsespladser med særligt opførte kapeller. Udviklingen accelereres gennem såvel pladsmangel som gennem folkeforøgelsen, men desuden også af sult og epidemier fremkaldt specielt behov samt en total fragang af nyanvendelse af grave. Det varede dog længe inden disse begravelsespladser fik samme status som kirkegården. Der fandtes mange, som var villige til at blive begravet i billigere gravkvarterer end deres sociale stilling forudsatte for på denne måde at komme ind ved kirken.
2. Man er gået fra den tidligere praksis, som er foregået op til vore dage og som byggede på formue, stilling i samfundet eller personens livsstilling, hvilke faktorer havde spillet ind i uligheden og siden gået nærmere ind i kristent værdihierarki. Begravelserne i min egen sognekirke, St. Karins kirke, ophørte år 1795. På grund af det begrænsede område og daværende folkestruktur inddeltes kirkegården i 6 dele. Afgiftsfri fattigjord ved kirkens nordside ændredes til 4, 8, 16, 24 og 32 skillingspladser alt efter verdenshjørne og afstand. Sognets rangliste kunne læses direkte af gravsteders plads, størrelse og mindestøtte. I og med at dette særpræg er næsten helt forsvundet, er der i stedet kommet en upersonlig retlinjethed og begravelsespladsens monotomitet. Det er sjældent i dag, at gravens plads er et udtryk for en persons stilling og værdi i samfundet.

3. Ved siden af kistebegravelse er også andre skikke taget i brug. Det almindeligste er ligbrændingen. Udover arealbehovet er ligbrændingen øget i og med, at de forandringer som teologisk stillingtagen og religiøse indstillinger ændres eller mildnes i en positiv retning. Det andet konsilium i år 1963 i Vatikanet giver biskopperne ret til at beslutte ligbrænding. Til og med den ortodokse kirke, som stillede sig mest negativ til spørgsmålet, godkender ligbrænding, selvom kirken anser kistebegravelse som det primære og bedste alternativ. De evangeliske kirker og den anglikanske kirke har hver på sin måde afgivet sin støtte til denne fremgangsmåde. Der findes andre problemer i tilslutning til urnebegravelse, som jeg senere vil vende tilbage til.

De store forandringer - blandt de vigtigste den ændrede befolkningsstruktur - som vi befinder os i i dag tvinger os til specielt i de store bysamfund at søge nye løsninger. Når vi forbereder os til disse løsninger, anser jeg - idet jeg går ud fra mit embede som præst - at der findes visse spørgsmål, som man må pointere. For det allerførste må man konstatere med stort eftertryk, at samtlige foranstaltninger, som har at gøre med begravelse og gravsteder er meget delikate og berører menneskelivets grundelementer. Bagved dem findes det faktum, at vi dør, at vore kære dør. Den religiøse og ideologiske overbevisning få være af hvilken beskaffenhed som helst, men overfor dødens hemmelighed, er vi alle meget små. Alle de løsninger, som gøres på begravelsespladskulturens område bør støtte mennesket i at møde dødens virkelighed.

### **Opstandelsestro - et centralt udgangspunkt.**

På grund af min egen overbevisning og af det vidnesbyrd, som båret af mange, vover jeg at påstå, at vi som kristne besidder en enestående nøgle til dødens problematik. Denne nøgle er opstandelsestroen, som sætter sit præg på vor begravelses- og gravstedskultur. Selv om dagens forskning omkring Det nye testamente har nærmet sig forskningsobjektet med kritisk skarphed, sat spørgsmålstejn om teksternes pålidelighed og undernes hævdvundne tolkning, også findes *et* som er sikkert, en grundlæggende og entydig sag.

Det er Jesu egen opstandelse. I menneskeslægtens historie sker også en "suprahistorie". Tænk på de modløse disciple, som flygtede fra skuepladsen. Noget skete som gjorde, at de bagefter var helt forandrede, beredte til at lægge alt i blød for Frelserens skyld. Hvis denne søjle svigter, styrter hele bygningen, siger Paulus, tidligere bespottet og forfølger (1. Kor. 15). "Således er vi da de mest ynkværdige af alle mennesker". Opstandelsestroen forsikrer os om, at graven ikke er mere end en tilfældig hvileplads, at graven ikke er bestående, forklares ikke gennem det, at legemet bliver til jord igen uden ved, at man til sidst forlader graven helt.

Opstandelsestroen er en grundregel, som på forskellige måder kan læses i det symbolsprog, som anvendes på gravminder. I forventning om opstandelsen er mange gravsat med ansigtet vendt mod øst. Dette tema går igen i de fleste tekst- og billedmotiver.

I en gammel kristen legende berettes, at på frelserens egen grav begyndte at vokse blomster. I henhold til Nye testamente var Jesu grav jo udhugget i bjerget, en

klippegrav med en stor sten væltet for indgangen. De kristnes minde om Herrens død og opstandelse var dog så lyst, at også andre undere var mulige: på bjerget begyndte blomster at vokse, nyt liv spirede. På "blomstersprog" udtrykt er dette netop, hvad man behøver for at kunne holde stand mod dødens stenhårde virkelighed. Vor hævdvundne skik at tage afsked med de afdøde med blomster kan også gå tilbage til legendens budskab.

### **Fremtidshåb**

Er opstandelsen det primære i det kristne livssyn, så følger en håbets tanke, en forventning til nyt liv og gensyn, og da er døden ikke en håbløs slutning på alting - hverken ens egen død eller en andens død -. Det Nye testamente sammenligner håbet med et anker, som giver livet et fast punkt. Derfor opmuntrer apostlen: således at I ikke behøver at sørge som de andre, der ikke har noget håb. I den gamle kristendom førte denne tanke til, at man begyndte at fejre dødsdagen, som den bortgangnes fødselsdag - for da fødtes jo denne til det nye liv!

### **Hvilke slutsætninger?**

Opstandelsen og et lyst fremtidshåb er centrale elementer i den kristne tro. Det, som jeg beretter, er sikkert ikke nyt for jer. Men desto vigtigere er at spørge sig, om opstandelsen og fremtidshåbet fortsat udgør den værdibase, som styrer vor begravelsestradition og kirkegårdskultur. Er det et sådant særtræk i vore attituder og i vore begravelsespladser, at de på forskellig måde kan udlæses og genkendes? Med tanke på dette har jeg rubriceret dette for teologien reserverede bidrag således. Vi spørger efter det budskab, som kirkegården formidler i de nordiske lande. Er det muligt, at der gennem os selv og gennem vore begravelsespladser formidles et budskab om folk, som har en tryk tro på livet og et lyst fremtidshåb?

Der behøves intet stort talent til at indse den betydning, som den vesterlandske kultur befinder sig i. Der er anledning til frygt og forvirring. De unges sprogbrug er specielt egnet til at afspejle deres store reservation for fremtiden: hvordan i dag, hvorledes er det i morgen? Overfor fremtidsfrygten kan nogle familier afholde sig fra at sætte børn i verden. En anden fatter beslutning på kort sigt: "Lad os spise og drikke, i morgen skal vi dø". Dette er en direkte fortsættelse af den tanke, som Finlands nationalforfatter Alexis Kivi\* beskriver i *Syv Brødre*\*\* . Aapo, en af brødrene, udtrykker en dyster i fremtidsvision således. Gården uden hustruens gang på stien til kostalden er som en skyet dag, og hos den familie sidder trøstesløsheden for bordenden som en blæsende efterårsaften.

Det kan forekomme lidt søgt i dette sammenhæng at tage et sådant tema op. Begravelsespladsen er et fast støttepunkt for de bedst bestående værdier i vor kultur, kan nogen måske sige. Tænk om den også er håbløshedens største fæstning, dødens have uden håb og fremtid. Gammel historie lærer os krigsførelsens psykologi, nemlig at angreb mod en hellig lund er sidste slag mod fjenden.

\*) (1834-1872)

\*\*\*) (1870, på dansk 1946)

I forsommeren berettede en svensk bekendt, rektor for en stor fagskole i Sverige om erfaringer fra et stort symposium, som blev holdt i år. Under symposiet diskuterede repræsentanter fra de forskellige i Sverige bosatte grupper kulturernes møde. Islams repræsentant efterlyste de kristnes retningslinier for fremtiden. Han opfordrede de kristne til dristigere at stå fast på egne ideologier. Vi husker hvorledes muhammedanerne rejste sig mod Salmon Rushdie. Det er næppe muligt, kirken nogensinde mere når op til samme holistiske, livsomfattende gennembrud. Man spørger bl.a. hvorfor vi kristne lever næsten som udenforstående i forholdet til vor egen kirke, selvom vi er dens døbte medlemmer. Som var det ikke spørgsmål om hjørnестenen i vor nationale identitet og grundlaget for vor kultur.

### **Sorgarbejde - en del af vor opgave**

Når en nær pårørende dør, går de tilbageblevne ofte ind i en helt ny livssituation. At gå gennem sorgen er en lang proces, hvor livets følelser vakler mellem savnets og længslens yderste grænse og hadets, selvødelæggelsens og bitterhedens oplevelser. Det er ikke sjældent, at den sørgende udtømmer sine følelser i gravpleje, måske i modsætning til kirkegårdspersonalet og præsten ved begravelsen, eller også i overdrevet valg af blomsternes farver. Eller rent ud som modstand mod Gud, som tillod alt dette.

Alle vi, som har med sørgende at gøre, bør lære sorgarbejdets forskellige faser og udtryksformer at kende. Derfor burde man skole kirkegårdspersonalet og begravelsestjenestepersonalet i at imødegå de sørgende og deres problemer.

Når det gælder at bearbejde sorg, spiller ens egne rødder en vigtig rolle. Midt imellem os bor store grupper mennesker, som har mistet sine rødder til slægt, hjemland, folk og modersmål. De lever mere eller mindre uden rødder. Dette kommer let frem indenfor spørgsmål om døden og det sidste hvilested. Vi i Finland har i de sidste decennier lært, hvad det betyder for vort folk, da man i krigsårene sendte de døde hjem fra fronten for at de kunne begravnes i hjemsogets jord.

### **Begravelsesplads i brydning**

Jeg har tidligere nævnt tre væsentlige udviklingstrin som forskellige lejringer er synlige på vore nuværende begravelsespladser. Jeg har også peget på disse faktorer som, at man især i store byer befinder sig i en tydelig brydning. Når man søger retningen og indholdet i denne forandring, må vi spørge med pondus, hvilke er de faste punkter og støttepiller i vore afgørelser. Sammenfatningsvis vil jeg tage de relevante ting, tre hjørnестen op. Beroende på hvor mange hjørner, der findes på bygningen, bør der findes tilstrækkeligt plads til andre parters hjørnестen.

1. Begravelsespladsernes helhed kræver at et tydeligt teologisk grundlag bevares.
2. Tekniske og økonomiske betingelser må ikke overskride de krav, som mennesket, omgivelserne stiller.
3. Når man træffer nye beslutninger, må man tage den brogede skala af folk, religioner og skikke i betragtning. Dette for at vor begravelsespleje skal behandle den store mangfoldighed rigtigt. Midt iblandt dette bør vi mindes, hvad vi er og garanterer os et retfærdigt livsrum.

Disse tre faktorer, som skaber forudsætningen for, at man i ligevægt kan stå frem og bearbejde sin sorg. Vor gravgårdstradition omfatter meget, som gør at begravelsespladsen ikke former sig som nedstemt sorgens og håbløshedens park. Den vej, som vor Frelser selv gik gennem døden til nyt liv, er en forsikring om, at kirkegården og vore begravelsespladser for hans menighed er og skal være en vision om et fremtidshåb.

## Træets natur og dets pleje

*af Lennart Nordström*

Det er af fejltagelserne, vi lærer. Lad os da på baggrund af et antal billeder se, hvad vi kan lære af tidligere fejltagelser inden for svensk træpleje i vore parker og på vore kirkegårde. Derved må vi givetvis ikke hovmode os over tidligere fejltagelser. Vi må i stedet være taknemmelige for, at vi har denne mulighed for at lære af, hvad andre har gjort.

### **For megen beskæring**

Der findes i mange tilfælde gode grunde til at udføre træbeskæring, f.eks. at borttage farlige, tørre grene, tveger eller grene med meget spids grenvinkel. Man kan endvidere ved grenudtynding forebygge hurtig fremkomst af nye tørre grene. Men træbeskæring har taget alt for stort omfang. Vi må ikke glemme, at træbeskæring er en unaturlig foranstaltning og meget af den beskæring, som sker af flere grunde, får mere navn af vanrøgt end træpleje. Vær altså påholdende i spørgsmålet om træbeskæring.

### **Træplejens mål**

Ofte synes man ikke at have gjort sig klart, hvilket resultat man sigter efter ved træplantningen. Man har f.eks. plantet højt voksende træer på steder, hvor man ikke senere vil have store træer. Målet kan kort angives: Smukke, sunde længelevende træer af passende størrelse som udvoksede.

### **Hvad er smukt?**

Forskellige tider har forskellige skønhedsideal, d.v.s. moden skifter ofte inden for ganske korte tidsintervaller. Sådan kan det ikke være tilfældet inden for træplejen. Træerne tåler helt enkelt ikke gentagende omskiftelse af plejen. For min egen del, synes jeg træer bliver smukkeste, når de får lov at udvikle sig stort set i henhold til deres natur.

### **Træerne behøver livsrum**

For stor trængsel giver lange, ranglede, stormfølsomme træer til resultat. I træækker og alleer bør man for vore sædvanlige træer ikke have mindre afstand end 15

meter. I trægrupper omfattende nogle få træer kan træerne få lov at stå meget tæt, men så skal gruppen gives god plads på alle sider.

### **Træer på og uden for kirkegården**

Et gammelt mundheld lyder: "Træer skaber intet paradys, men det er vanskeligt at tænke sig et paradys uden træer". Vi vil, at kirkegårdsmiljøet skal præges af træer. Placer dem først og fremmest rundt om og uden for kirkegården. I hvert fald må denne bestræbelse gælde for højt voksende træarter. Det er dyrt at passe træer fra lift mellem gravminder. Plant ikke træer af højt voksende arter, hvor man ikke senere vil have store træer. Mange af de vanskeligheder og største omkostninger på vore kirkegårde ved træpleje skyldes, at man har plantet træer af højt og stort voksende arter, hvor man ikke senere tillader store træer. Desværre begås denne fejl stadig.

Skjul ikke vor kirker med tæt plantede træer. I dag er mange kirker skjult af tætplantede træer. Selv de kirker, som ikke har facadebelysning, bør kunne ses fra det omgivende landskab. Hvorledes ordnes smuk udsigt fra kirkegården over det omgivende landskab, selvom dette landskab er trivielt? Selv i dette tilfælde, som spørgsmålet angår, kan man ofte med meget enkle træplejeforanstaltninger nå betydelige resultater. Foranstaltninger beskrives: borttagelse af nogle træer i træække kan åbne udsigter.

### **Hvad er hamling?**

Af og til anvendes ordet hamling fejlagtigt for en foranstaltning, som indebærer fjernelse af stammedele, grene og kviste fra træer. Tekniske Nomenklaturcentral har angivet betydningen af ordet hamling således: "Afhugning af grene og kviste af løvtræer eller løvfældende buske for at skaffe vinterføde til kreaturerne, dels at åbne løvunge (d.v.s. parklandskab, græsmarker med trægrupper) for lys". Vi bør altså helt standse anvendelsen af ordet hamling i vore nutidige foranstaltninger, men kun i den museale sammenhæng.

### **Snittets placering**

Selv om man søger at være restriktiv med beskæring findes, som allerede antydet, grunde til en vis beskæring. To opfattelser af, hvor snittet bør lægges, er kommet frem. Dels den tyske, i henhold til hvilken snittet skal lægges i stammens plan, dels den amerikanske, hvor snittet skal lægges noget længere ud særligt i den nedre del. For min egen del troede jeg og måtte lære mig, at snittet i hvert fald i sin nederste del skulle ligge noget uden for stammens plan. Lang praktisk erfaring har fået mig til helt at ændre mening. Snittet bør ligge i stammens plan. Undtagelse er dog gran.

### **Sårbehandling**

Fyr og gran er udrustede med et naturligt sårbehandlingsmiddel i form af harpiks, som tilmed hos den letinficerende gran blandt andet kan hindre svampeinfektion. Kemikerne har fremstillet effektive sårbehandlingsmidler, som vi har al grund til at anvende. I mangeårige forsøg har jeg set, at man med sådanne midler kan få stoppet allerede igangværende rådgreb.

## **Plombering**

Plombering af rådskadede træer er sket i vort land i stort omfang fra begyndelsen af dette århundrede. I praktisk taget alle tilfælde kun til skade for de plomberede træer. Efter mine erfaringer findes gode grunde til at plumbere mindre, højst håndfladestore huller i rådskadede træer, hvis ikke andre muligheder findes for luften til at komme ind i stammen. Plomben, som bør gøres af hård plastic (f.eks. Plastic-Padding), kan ikke gøres lufttæt; men den muliggør overvoksning. Når den er fuldstændig, giver den en lufttæt lukning d.v.s. råddenskabens stoppes.

## **Lad gamle træer dø**

Offer ikke de store udgifter for at forlænge livet nogle år for gamle, døende træer. Overalt i naturen gælder, at slægt skal følge efter slægt.

# **Skovkirkegården**

## **- hjemsted for skønhed, omsorg og eftertanke**

*af Fredric Bedoire*

Det stod klart næsten fra allerførste begyndelse, d.v.s. tiden før første verdenskrig, at Skovkirkegården syd for Stockholm ville blive et kunstnerisk enestående værk. Denne ambition kom til at præge den fortsatte udbygning i mellemkrigsårene. Skovkirkegårdens høje arkitektoniske værdier er bekræftet af arkitekter fra hele verden, som har valfartet til den. Og nu senest af, at anlægget er blevet udpeget som et af landets få internationale bevaringsobjekter, og som ved siden af Drottningholm er placeret på Unescos liste over monumenter, som må undgå krigsødelæggelse.

Meget er sagt om Skovkirkegården, dens symbolske indhold og estetiske kvaliteter af såvel svenske som udenlandske forskere. Som andre store kunstværker lokker den til beskrivelse og analyse, og det er de store problemstillinger om, hvorledes man udformer mødet mellem livet og døden, som står i centrum. Arkitekterne er det her overbevisende lykkedes at skabe et himmelsk landskab og en stemning af skønhed og evige værdier, som står over det hverdagsagtige. Det er også en skønhed, som alle kan tage til sig, den er ikke til for eksperterne. Natur og landskabsform er blevet det væsentligste og formgivningen af de enkelte bygninger og detaljer underordner sig på subtil måde denne helhed. En arkitektur, som forudsætter menneskets deltagelse - i processionen, som stille vandrer på skovstier og i selvfordybelse og bøn i fyrreskoven, på højstemte udepladser og i kapeller. Der hvor landskabet og rummets skønhed lindrer sorgen.

Dette er nok, hvad mange formgivere - arkitekter og kunstnere - har villet skabe i en kirkegård, men igen har så vidt jeg ved kunnet opnå dette i samme høje grad,

som Gunnar Asplund og Sigurd Leverentz gjorde det på Skovkirkegården. Det samme gælder nok adskillige ambitiøse kommunalfolk og politikere, at de ønskede at skabe en plads for den sidste afsked, som skulle være smukkere end noget som helst andet. Derfor er i denne sammenhæng, når mange fagansvarlige for begravelsespladsen i Norden er samlet, måske det vigtigste spørgsmål: Hvorledes er det sket, at netop Skovkirkegården har fået sådanne kvaliteter, som har gjort den internationalt berømt? Hvad var det for kulturel, økonomisk og politisk situation beslutningstagere og kunstnere befandt sig i, og hvad betød døden og graven for dem? Hvilken rolle spillede skønheden for dem? Det er disse spørgsmål, jeg vil klargøre og måske finde svar på i dette indlæg.

Vi kan begynde med at konstatere, at begravelsespladsen også i begyndelsen af 1900-tallet var et kommunalt anliggende, og at staden havde et særligt kirkegårdsnavn (nu kirkegårdsforvaltning) og også omfattede en arkitekt. Stockholms voksende behov for begravelsespladser blev i hele 1800-tallet tilgodeset med Norra begravelsplads i Solna, med et vist tillæg ved slutningen af århundredet i Sandsborgs kirkegård i Enskede. 1911 kunne kirkegårdsnavnet konstatere, at der ikke fandtes plads mod nord, hvorfor stadens hele fremtidige behov skulle tilgodeses ved en udvidelse af den søndre kirkegård ved Sandsborg. Byen havde allerede købt et større jordområde i Enskede, bl.a. til et stort slagtehus og parcelhusbebyggelse, og af dette fraskildtes 75 ha til udvidelse af gravpladsen.

Allerede i 1912 forelå en plan til den nye kirkegård til trods for, at man ikke havde gjort nogen nærmere undersøgelse af jorden - en grusås med fyrrevegetation og sandgrave. Med yderligere hjælp af stadens bygningskontor og stadsgartner kunne planeringsarbejderne været afsluttet, hvis man havde nøjedes med den vedtagne procedure. Resultatet var da sandsynligvis blevet noget lignende Sandsborg-kirkegård i større skala. I udformningen af 1800-tallets begravelsespladser var de sanitære aspekter næsten enerådende, og gravmonumenterne tillodes at blive, som enhver ønskede. Noget helstøbt estetisk greb havde man ikke. At det nu ikke blev på den måde, kan for en del bero på det høje estetiske ambitionsniveau, som hører sammen med tidsånden sådan, som den kom til udtryk f.eks. hos Ellen Key<sup>1</sup> og Ragnar Österberg<sup>2</sup>.

Ellen Key havde udmøntet slagordet "Skønhed for alle", idet hun hævdede, at den gode form bidrog til at gøre selv fattige mennesker lykkelige og gode. Ragnar Östberg var på denne tid ivrigt beskæftiget med Stadshus-byggeriet og den første fortaler for tidens kunstnerideal med indstillingen til das Gesamtkunstwerk, d.v.s. at bevidst lade estetikken gennemsyre miljøet fra stort til småt. Også i byplanlægningen havde et nyt syn efterfulgt 1800-tallets skakbrætplaner, og estetik bl.a. vigtigere

1) sv. forfatterinde (1849-1926)

2) sv. arkitekt (1866-1945) byggede i årene 1911-23 Stockholms Stadshus, 1926-29 Helsingborgs krematorium.



end økonomien, hvilket kan eksemplificeres af den samtidige lavt udnyttede Lärk-staden<sup>1</sup>.

I kirkegårdsnævnets sammenhæng blev den nye ånd forstået af den 70-årige arkitekt F.G.A. Dahl, der ved nytår 1913 efterfulgtes af Gustav Wickman, en fremtrædende ungdomsarkitekt, selv medlem af borgerrepræsentationen og ophavsmand til det avancerede slagtehusanlæg i Enskede ligesom stadens sygehus i Långbro og Söderby. Som medlem af kommittén for Stadshusbyggeriet havde han bidraget til at give Östberg så godt som frie hænder til at virkeliggøre sit mesterværk med en økonomi, som aldrig er vederfaret stadens byggeføretagender hverken før eller siden. Om det var den nytiltrådte arkitekt, som påvirkede kirkegårdsnævnet, vides vel ikke rigtigt, men allerede i februar 1913 aktualiserede dette, at den ville indbyde til en priskonkurrence "mellem arkitekter og gartnere" for at få "en så formålstjenlig og alligevel fra estetik synspunkt tilfredsstillende begravelsesplads som muligt".

Borgerrepræsentanterne var ikke vant til den slags foretagender ved andet end de mest betydningsfulde monumentalbygninger som stadshus og rådhus og kom først med indvendinger, at man burde nøjes med at bruge stadsgartner og stadens bygningskontor. Det var først efter yderligere en behandling, at det bevilgede midlerne til en arkitektkonkurrence åben også for udenlandske arkitekter.

En vej til at præstere et bygningsværk eller et anlæg, som også er et kunstværk, var den da som nu at få en konkurrence i stand, og at man i bedømmelsen af denne virkelig tager hensyn til estetiske synspunkter. Da kirkegårdsnævnet således blev tvunget til at forstærke sine argumenter til borgerrepræsentationen, understregede det også, at ordningen af den nye begravelsesplads var "et anliggende af stor såvel økonomisk som estetik og kulturel betydning". Begravelsespladser var i de seneste år blevet genstand for øget interesse blandt andet gennem den unge ligbrændingsbevægelse, og man havde indbudt til kirkegårdskonkurrencer forskellige steder i Tyskland, f.eks. Berlin, Bremen og Mainz. Arkitekterne var også blevet engagerede i de nye opgaver at skabe en ydre ramme omkring det økologiske kredsløb, som kremeringen understregede, og bl.a. den unge Lewerenz<sup>2</sup> var blevet opmærksom på ved et krematorieprojekt til den Baltiske udstilling 1914<sup>3</sup>. Det synes faktisk at have været det forberedende udvalg inden for borgerrepræsentationen, som havde forhøjet ambitionsniveauet yderligere med forslaget, at konkurrencen skulle være international. Kirkegårdsnævnet havde nøjedes med at foreslå en tysk kirkegårdsekspert som dommer. På den måde kom landets første internationale arkitektkonkurrence i stand.

Prisnævnet bestod foruden af en tysk kirkegårdsdirektør fra Stettin og af kirkegårdsnævnets egen arkitekt Wickman også af den kendte havespecialist Rudolf

1) en bydel syd for Norra Djurgården omkring Engelbrektskirken, et villakvarter med store huse på store grunde, nu meget benyttet af diplomater

2) Sigurd Lewerentz, (1885-1975), sv. arkitekt.

3) i Malmø

Abelin samt to arkitekter udvalgt af arkitektforeningen: Lars Israel Wahlman og Ragnar Östberg. Da konkurrencen annonceredes, var første verdenskrig brudt ud; men trods dette modtog man ikke mindre end 53 forslag, af hvilke flere var tyske. Prisnævnet enedes om at give første prisen til et projekt, som samtidigt var det enkleste og bedst tog vare på kvalitetene i det smukke skovlandskab, udført af de to mest begavede svenske arkitekter nogensinde, Asplund<sup>1</sup> og Lewerentz.

Der er åbenbart, konkurrencens tema at designe mødet med døden, fascinerede arkitekterne i krigens skygge, men også på linje med den spirende folkekirke og dens økumeniske virksomhed. Afgørende for projektets gennemførelse blev også det engagement, som begge sejrende arkitekter viste, da de havde fået overdraget at gennemføre deres konkurrenceforslag. I et detaljeret promemoria fra 1917 om hvorledes arbejdet skulle skride frem, viste de, at de også ville styre udformningen af nærmiljøet på den anden side af de planlagte kirkegårds-mure. De ville lade et 30 meter bredt bælte stå ubebygget, inden parcelhusområdet med rækkehuse begyndte. De havde sikkert også meninger om, hvorledes man skulle gå frem med Sandsborgkirkegården. Desuden granskede de hvert enkelt gravstensforslag, da de første gravstedskvarterer udlagdes. Kontrol og krav om helhed resulterede i kvalitet i detailudformningen. Intet overlodes til tilfældigheden. På samme måde nedlagde arkitekterne et minutiøst skitsearbejde i udformningen af de første kapeller, Skovkapellet<sup>2</sup> (1920) og Opstandelseskapellet (1925).

Kirkegårdsnævnet brugte også meget kompetente eksperter til at gå i dialog med Asplund og Lewerentz i deres arbejde, professorerne ved KTH respektiv Kunsthøjskolen Erik Lallerstedt og Sigurd Curman samt Gustav Wickman, som 1916 selv efterfulgtes af Lars Israel Wahlman. De enkelte kapeller var forholdsvis små byggeopgaver, medens det største bygningsforetagende ved siden af landskabsformningen var indgangen og den præcist tilføjede gråstensmur rundt om kirkegården. Ligesom jordarbejderne gennemførtes disse som nødhjælpsarbejde i 1920'ernes og det tidlige 1930'eres store arbejdsløshed.

Arkitekterne garanterede således for virkeliggørelsen af den store kirkegård, og de var nu klar til at udføre hovedkapellet med krematorium. Dette blev dog udskudt til fremtiden, og et forslag i borgerrepræsentationen 1927 om ligbrændingens hurtige fremmarch og behovet for et anlæg på Söder resulterede nærmest i, at man indrettede et provisorisk krematorium i Sandsborg-kapellet. I flere tilfælde, 1930 og 1933 leverede Asplund og Lewerentz tegninger i fællesskab til det store kapel. Den stærke stilisering, som i funktionalismens ånd var nu kommet til at præge deres forslag, mødtes imidlertid af en vis uro af kirkegårdsnævnets medlemmer, som tydeligt ønskede at holde fast ved et mere traditionelt og klassisk formsprog. Året derpå fandt de også en måde at komme bort fra forslaget ved at søge midler til at indbyde til en arkitektkonkurrence. Dette afsloges dog af stadskollegiet, hvorfor

1) Erik Gunnar Asplund (1885-1940) sv. arkitekt

2) Som en parentes sagde foredragsholderen: "Det må da glæde danske tilhørere, at inspirationen hertil kom fra Danmark, fra Liselund på Møen"

kirkegårdsnævnets formand, borgmester Yngve Larsson omkring nytår 1934 gav Asplund opgaven ene at sørge for projektet.

Her indtraf altså en kulturpolitisk kollision, som kunne have fået projektet til at haverere, uden at det handlede om hverken økonomi eller funktionelle problemer. Det er heller ikke en konflikt, som er blevet fuldt ud omtalt i de kommunale tryksager eller andre officielle dokumenter. Funktionalismen i 1930-ves Stockholmudstilling, som Asplund havde været hovedarkitekten for (ved bl.a. Lewerentz' hjælp), havde mødt hård kritik fra en række mere traditionelt indstillede formgivere med bl.a. Ragnar Östberg i spidsen og med bred forankring hos almenheden til hvilke, vi i dette sammenhæng kan medregne kirkegårdsnævnets medlemmer. Da disse allerede 1931 skulle udse tre fagmænd til at bedømme Asplund og Lewerentz' forslag til forplads valgte de også repræsentanter for den ikke-funktionalistiske falanks, Lars Israel Wahlman, Ragnar Östberg og Sigurd Curman, senere rigsantikvar. De to sidste var fra denne tid engagerede i et almindeligt bygningsværk, som ikke udtalt måtte være "funktionalistisk stil", nemlig Søhistorisk museum. Ved at fjerne Sigurd Lewerentz, den af arkitekterne, som sandsynligvis opfattedes, som den mest konsekvent funktionalistiske og mindre samarbejdsvillige, havde Yngve Larsson øjensynligt kunnet afværge en udvikling mod en mere rendyrket funktionalistisk arkitektur. Gunnar Asplund begyndte nemlig på denne tid at søge mod et blødere og mere traditionelt formsprog.

Det er interessant at iagttage, at kirkegårdsnævnet selv optræder i et formproblem og ikke lod sig nøje med ekspertudtalelser. Det er da værd at understrege, at det handlede om, hvilken art arkitektur man ville have. Klart stod det nemlig, at det man hidtil havde fået ude på Skovkirkegården, var noget aldeles ekceptionelt, eller som Wahlman, Östberg og Curman udtrykte sig 1935, da de påny blev indkaldt for at udtale sig om Asplunds endegyldige projekt til hovedkapellet: "Et overordentligt stateligt og værdigt hovedmonument på det smukke og fornemme anlæg, som i årenes løb er vokset frem på Skovkirkegården og hvis dominerende parti udgøres af det fint udformede, storstilede landskabsbillede, som møder besøgeren umiddelbart efter at have passeret kirkegårdens hovedindgang".

Et betydeligt mindre problem, som en bredere gruppe kulturpersonligheder engageredes i, da det gjaldt om at fuldføre Skovkirkegården, var, at man skulle finde en passende plads til John Lundquists skulptur "Opstandelsen". Denne havde høstet stor opmærksomhed på Stockholmudstillingen og allerede samme år havde Skønhedsrådet foreslået, at den burde have sin plads på Skovkirkegården. Asplund og Lewerentz tegnede også skulpturgruppen ind i deres forslag til at begynde med ved kirkegårdens indgang, og i Asplunds forslag 1935 fik den sin endelige placering i lysåbningen til det store kapels forhal. I november samme år rettede 45 fremtrædende kulturpersonligheder deres kritik mod borgerrepræsentationen for, at denne alt for længe havde skudt dette problem ud i fremtiden.

Selvom kirkegårdsnævnet under Yngve Larssons ledelse i høj grad engagerede sig i

etiske problemer, da var det de tekniske problemer, som stod i centrum for nævnets overvejelser, der i særdeleshed gjaldt krematorieanlægget. Da hovedkapellet for alvor var blevet aktuelt 1934, rejste også en delegation fra nævnet til kontinentet for at studere krematorier. Forbilleder fandt man i Prag, Basel, Hannover og Hamburg.

I foråret 1936 var problemet om Skovkirkegårdens fuldendelse så forberedt, at man kunne gå til beslutning i borgerrepræsentationen. Yngve Larsson måtte forsvare det høje ambitionsniveau og den dermed sammenhængende omkostning. Bl.a. mente kritikken, at man kunne bruge kirkerne inde i byen til begravelse, så behøvede man ikke så stort og kostbart hovedkapel. Dette var, mente Larsson, ikke blevet foreslået for at betjene overklassens begravelser - disse kunne fortsat finde sted i kirkerne, - men for at tilgodese "begravelse, hvor den store almenhed deltager - og så regner jeg nærmest med arbejderbegravelse - når det gælder en mand, som har stået i tillidsforhold til sine kammerater og derfor får stor tilslutning til sin begravelse".

Yngve Larsson ville heller ikke stå til ansvar for så beskedne kapeller, som tidligere var kommet til udførelse på Norra kirkegård.

Borgerrepræsentationen gav sin støtte til kirkegårdsnævnets og Yngve Larssons holdning. Året efter bevilgede borgerrepræsentanterne desuden midler til en almindelig konkurrence for den dekorative udsmykning af interiørerne. Det høje arkitektoniske niveau kunne altså fuldføres med så betydelige kunstværker som Sven Erixons fresko for Hellig kors kapel og Otte Skölds mosaik i Håbets kapel.

Skovkirkegårdens anlæg påbegyndtes under første verdenskrig, og da hovedkapellet til sidst stod færdigt 1940, var den anden verdenskrig brudt ud. Som årsbarn med den almindelige stemmeret er kirkegården udbygget samtidig med, at landet demokratiseredes og folkehjemmet blev til. At det lykkedes at præstere noget så kunstnerisk fuldlødt, er en præstation, som må tilskrives den ambition, som omfatter såvel kommunens politikere og embedsmænd som arkitekter og kunstnere. Som sagt i det foregående, intet overlodes til tilfældet, men at skænke hver detalje samme grad af omhu og interesse, er noget som løber som en rød tråd gennem hele tilblivelsen.

Vi kan lære meget af Skovkirkegårdens historie. Men vi kan også erfare, at man på bemeldte sted har svært ved at leve op til dens ideal. Tilføjelser og ændringer må gøres med stor følelse. Praktisk tilbehør som pumper, vandkar, informationsskilte blev i udbygningstiden formgivet af arkitekterne selv for at virke som selvindlysende dele af miljøet. Nu konkurrerer de med gule containere, transformatorskabe og vejskilte, som for os hører med til nuets trivielle hverdag. Da man skulle arrangere askefællesgrav (minneslunder) for nogle år siden, skete det uden hørlig diskussion, og man udbød aldrig til en arkitektkonkurrence. At Globen skimtes bag fyrekronerne gør måske ikke så meget. Men at passe skoven, engen, kapeller og gravene og sikre sig fornyelse er et ansvar, som er så meget vigtigere.

## Referencer:

Kyrkogårdsnämndens protokoll. Kyrkogårdsförvaltningens arkiv, Stockholm. Stadsfullmäktiges protokoll, utlåtanden och mermorial 1911-40.

Janne Ahlin: Arkitekten Sigurd Lewerentz (1985).

Henrik O. Andersson: En del i naturens stora kretslopp. Form 1982:6.

Niels Blanck: Täflan om utvidgning af Stockholms Södra Begravningsplats. Arkitektur 1915, s. 43-68.

Bengt O.H. Johansson: Skogskyrkogården i Enskede. Opubl. seminarieuppsats i konsthistoria vid Uppsala universitet, 1961.

# Den moderne kirkegård

*af Gunnar Martinsson*

Professor Gunnar Martinsson indledte med at sige, at han talte uden manuskript, da det var et lysbilledforedrag. (Han havde heller ikke afleveret noget manuskript til kongressekretariatet, der derfor heller ikke kunne udlevere noget referat). Her må vi så nøjes med notater taget under foredraget.

De første billeder var fra Mariebjerg kirkegård, Gentofte fra skovafdelingen, egetræskors og vild flora (alle billeder var taget med blomstrende vild kørvel). G.M. havde i Mariebjerg fundet det store ideal for sin kirkegårdsopfattelse, med dens opdeling i afsnit af alleer af vidt forskellige arter og forskellig vækstform, hvoraf flere blev vist.

Moderne kirkegårde kræver meget plads, så de må koste mere, end de gamle gjorde. Herefter omtalte han nogle af sine egne arbejder.

I Stockholm har han udformet Råcksta begravelsesplads, idet han vandt arkitekt-konkurrencen i 1957 sammen med arkitekt Klas Fåhraeus. Den var færdig til indvielse 1964. Kirkegårdsområdet består dels af to bjergpartier, som ikke er underkastet nogen omformning og dels af relativt plane områder nord og syd for bjergområderne, disse er planeret i bløde former og opdelt i rum uden regelmæssig form ved beplantninger. Ud mod omgivelserne blev arealet afgrænset med 4-5 meter høje volde beplantet med roser, *Rosa multiflora*. For nogle af rummene blev lavet forslag til gravsteder med fællesmonument for fire gravsteder, nemlig en kube med plads til inskription på hver sideflade. Sidstnævnte var dog delvis mislykket. G.M. havde nogen kritik af dette arbejde, som dette havde udviklet sig. Voldenes beplantning trivedes ikke, på den sydlige del havde man ikke udført den planlagte rumopdeling. I urnehaven med granitkuberne, er disse næsten udelukkende blevet forsynet med navneskilte i stedet for huggede inskriptioner.

Andre af hans arbejder er Oseberg, Nacka og Bodafors, sidste med en ceremoniplads til sommerbegravelser.

Hans mening om gravminder er, at de skal være letopfattelige. Dette illustreredes af gamle billeder fra sydsvenske kirkegårde, hvor mange af steletype, endnu kan findes på danske kirkegårde. Trækors kan foruden at være midlertidige også godt have lang nok levetid svarende til et gravsteds fredningstid, og så har træet kvalitet. Nogle steder i Sverige sætter begravelsesvæsenet straks et midlertidigt kors på graven efter jordfæstelsen. Dette ses ikke sjældent at have fået lov at blive stående. Det gælder ved planlægningen om at give afstand mellem gravstederne. Hvorfor ikke sprede gravstederne i grupper, det modvirker monotomien. Siden kan de mellemliggende arealer tages i brug.

Veje i skovkvarterer behøver ikke at være asfalterede, det er tilstrækkeligt med grusbelægning eller bare trådt i terrænet.

Til Huddinge har G.M. tegnet en kirkegårdsudvidelse, hvor han havde tænkt sig stenplader, der indrammede spredtliggende busketter, anvendt som mindesmærker foruden fritstående på det øvrige areal. Det så ud til at førstnævnte idé, var blevet grebet, men ikke den anden del.

Efter foredraget spurgte Sveinung Skjold, om ikke, der burde diskuteres en "Køreplan" mellem designer og kirkegårdsledelse, så intentionerne blev forstået og indlevet. Hertil svarede G.M., at på Råcksta var man mødtes to gange årligt i de første år, så han troede sig forstået.

### **III. Nordiske kirkegårdskongres**

Til afslutning indbød Øvind Bergen, Norge til kirkegårdskongres i Sandefjord i 1993.

På kongressens 1. aften var kongresdeltagerne, mange med damer, gæster hos Stockholm stad på Stadshuset. Velkomsttalen blev holdt af borgerrepræsentationens formand Lennart Löf og takketale af Hans Larsen m.fl. Efter spisning var der rundvisning i arkitekt Ragner Östbergs imponerende bygningsværk, opført i årene 1911-23. Det rummer foruden repræsentationslokaler også borgerrepræsentationens rådssal.

Den sidste aften holdtes festmiddag på Grand hotel, i Vinterhaven, et smukt lokale. Deltagerne fordeltes ved borde med plads til omkring 10, og til hvert bord var en borgerrepræsentant tilforordnet som vært. Der var underholdning af et gymnasiekor fra Nacka med et fint program i ældre og yngre musik. Der udveksledes mange taler og tak for det fine værtskab og tilrettelæggelse.

Fredag var helliget besøg på Skovkirkegården i Råcksta begravelsesplads og krematorium, sidstnævnte sted var også arrangeret udstilling med maskiner og administrative hjælpemidler.

# STOCKHOLMS SÖDRA BEGRAVNINGSPÅTS SKOGSKYRKOÅRDEN

SKOGSKYRKOÅRDEN





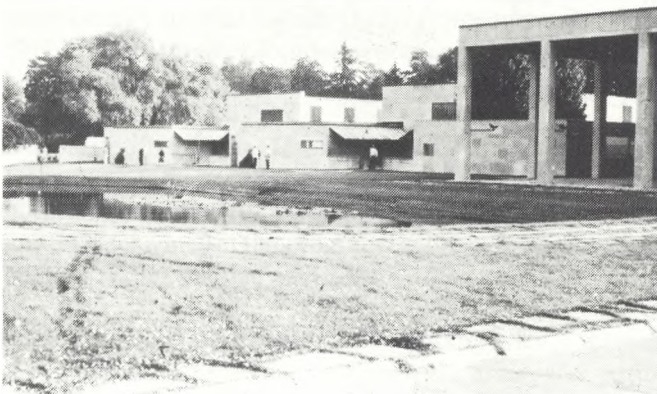
### Skogskirkegården.

Skogskirkegårdens hovedindgang fra Sockenvägen. Den blev anlagt efter en arkitektkonkurrence 1914, der vandtes af Gunnar Asplund og Sigurd Leverentz. Den indviedes 1920. Den 90 ha store kirkegård indrammes af granitmure, de blev udført som beskæftigelsesarbejde i 1920-30'ne.

T.v. ses krematoriet. T.h. fører vejen til de egentlige gravstedskvarterer.



På vej op til krematoriet kommer man igennem en urneafdeling indhegnet af hvidkalkede mure, og med mure til indsættelse af urner i nicher eller nedgravning. Urneafdelingens mure.



Krematoriet har tre kapper, Troens, Håbets og Hellig Korsets kapel.

Arkitekten var Gunnar Erik Asplund, der i 1935 fik overdraget at tegne et mindre udpræget "funkis" præget forslag end de tidligere, som også Sigurd Leverentz havde været med til.

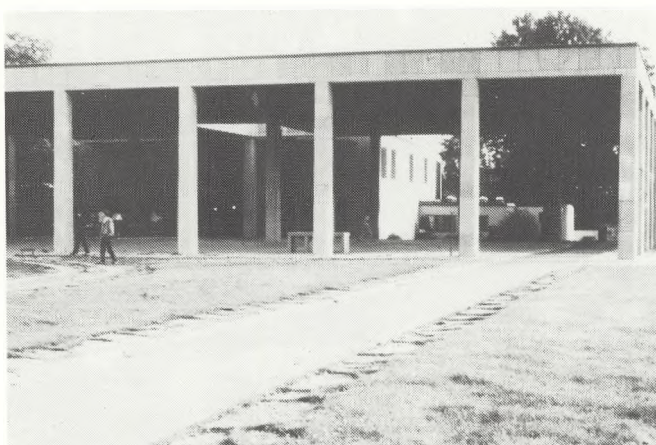


Krematoriet har tre kapselsale, her er indgangen til et af de mindre: Håbets kapel. Krematoriet blev bygget 1935-40 og indviet 1940. De enkelte kapsler er selvstændige bygninger, derved undgås forstyrrelser fra nabokapsler. Indhegnede haverum og ventesale giver gode forhold for de ventende.



Krematoriets store kapel er Hellig Kors kapel.

Foran det er en monumental, hvor Johan Lundqvists skulptur: "Opstandelsen" står i midten under en åbning i taget. Skulpturen udstilledes på Stockholmudstillingen i 1930 og købtes af Stockholm stad, men fik først 1940 sin endelige plads på Skogskirkegården.



Hellig Korsets kapel, er krematoriets største kapel. Kapellets gulv har fald mod bagvæggen, hvor Sven Erixon's stukudsmykning er, som han udførte efter en konkurrence i 1937.

Denne sal, der gav anledning til diskussion, havde ugen før været rammen om en meget stor begravelse, en af arbejderklassens store mænd, forøvrigt den sidste dødsdømte i Sverige. Han blev benådet, og blev lige ved hundrede år.





Det store granitkors, der står mellem krematoriet og Elmehøje, er en gave fra en anonym giver. Det er tegnet af Gunnar Asplund. Mellem krematoriet og korset er en åkandedam.

I baggrunden ses Minneslunden, den svenske betegnelse for askefællesgrav.



Elmehøjen er beplantet med hængeelm. Det er et godt retningspunkt.

Bag åkandedammen er et friluftsalter for begravelser under åben himmel.



Skovkirkegården set mod syd fra Krematoriet.

Mens den nordlige del af Skovkirkegården fra Hovedindgangen til Krematoriet er præget af det bakkede landskab med græs som hovedelement, er den sydlige del præget af fyrreskoven, og det er her, man finder gravstedskvartererne i den lyse fyrreskov.

Vejen til venstre fører til Skovkapellet.

Skovkapellet er lagt ind i skoven, omgivet af en pudset mur. Over portalen er indsat et relief med indskriften "Hodie mihi - cras tibi" - i dag mig, i morgen du. Det er tegnet af Gunnar Asplund og indviet 1920 sammen med kirkegården.



Skovkapellet, alle detaljer er tegnet af arkitekten også den smukke smedjersdør. Det har 60 sidpladser.

Inspirationen til kapellet fandt arkitekten i Lise-lund på Møen.

Over indgangen er Carl Milles skulptur "Dødsenglen".



Den første materialgård skyldes også Gunnar Asplund, opført af træ, med karakteristiske teltag-dækkede hjørnetårne.

Den er senere udvidet, ligesom der findes endnu én





I skovafdelingen er de fleste mindesmærker opretstående, bemærk enkelte af de midlertidige trækors er blevet permanente.

Fyrreskoven er oprindelig, den var der før kirkegården blev anlagt. De lyse fyrretræer giver god vækst for det favnende græs.



Omtrent midt gennem kirkegården løb et markskel. Det blev til "De syv brøndes allé", der løber mellem Elmehøjen og Opstandelsens kapel.

Navnet skyldes de syv vandkummer, der er anbragt her.



Opstandelsens kapel blev indviet i 1925, Skovkapellet viste sig for lille. Det er tegnet af Sigurd Leventz i klassicistisk stil, en tympanon bæres af fire joniske søjler. I tympanonfeltet er Ivar Johnssons skulptur "Opstandelsen", det har givet kapellet navn.

Kapellet har plads til 125.

Den afdeling, der i øjeblikket benyttes til liniebegravelser. De kaldes på svensk Almen grave.

Straks efter tilkastningen forsynes den nye grav med et enkelt trækors med et kartonkort med afdødes navn. Det er disse kors, man kan finde som permanente kors.



De fleste gravsteder er uden indhegning; men der kan findes gravsteder med hæk.



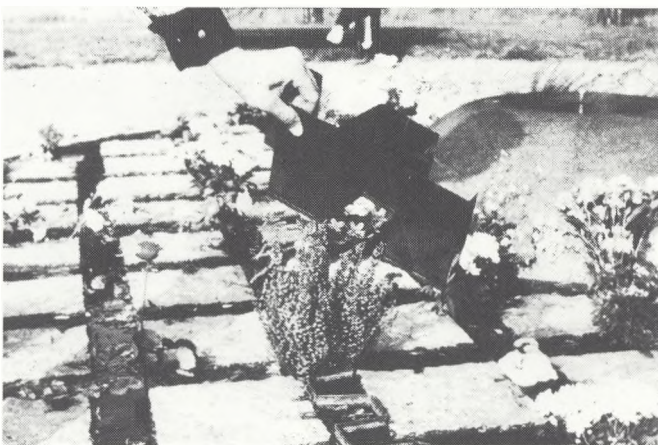
I den nordlige halvdel vestlige side findes nogle afdelinger i det åbne landskab. Her et eksempel på de nye elementer, trafikskilte, som Asplund og Leverentz ikke ville have tolereret!





Skogskirkegårdens nord-vestlige del er et natur-område, fyrreskov med underskov af tyttebærris og lyng. Her blev i 1961 indrettet askefællesgrav. I skovområdet udstrøs askerne, mens der ned-graves aske i græsset udenfor.

På det højeste punkt er indrettet en hvileplads og her er en kumme, hvor de besøgende kan anbringe deres blomster.

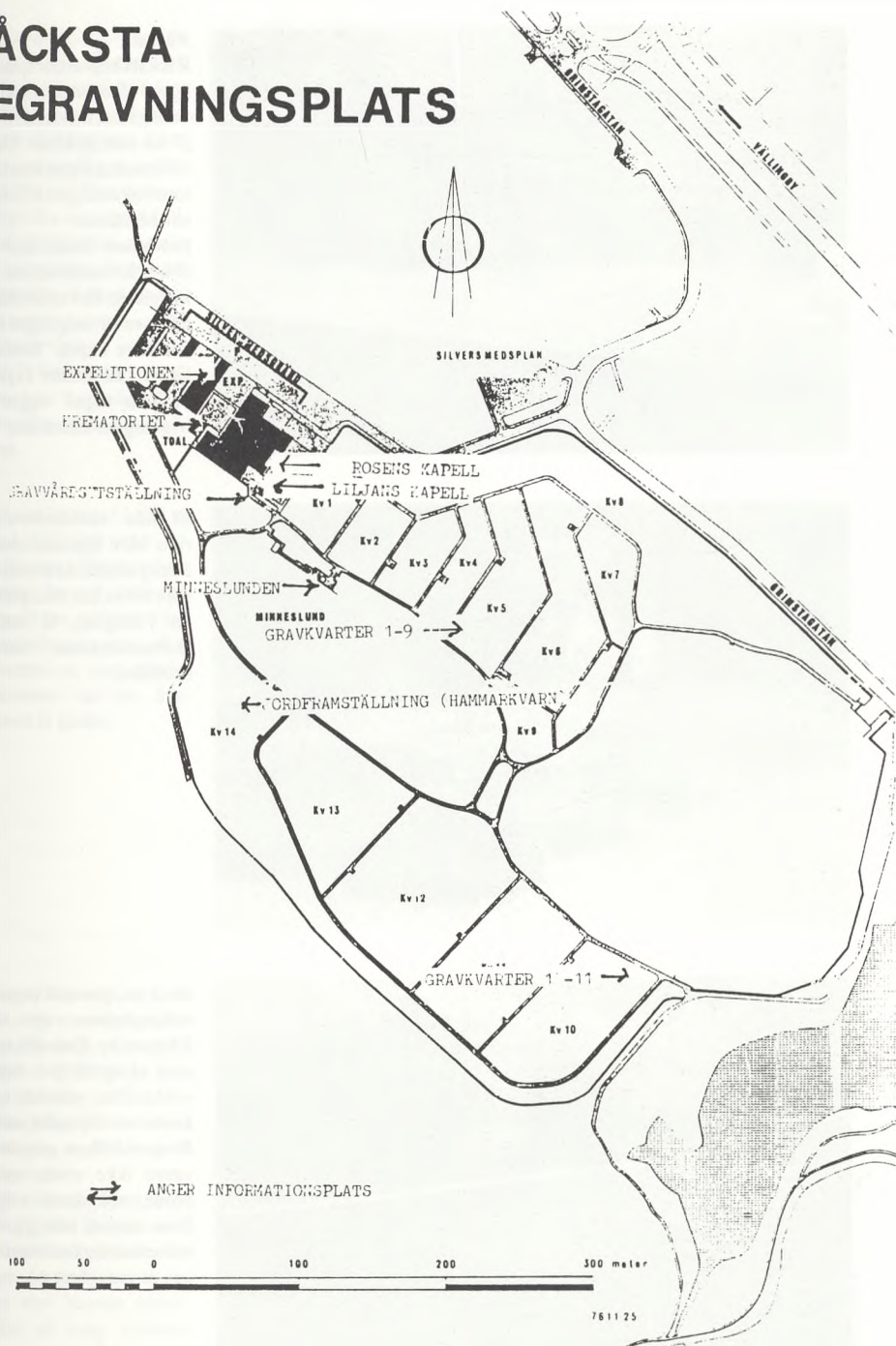


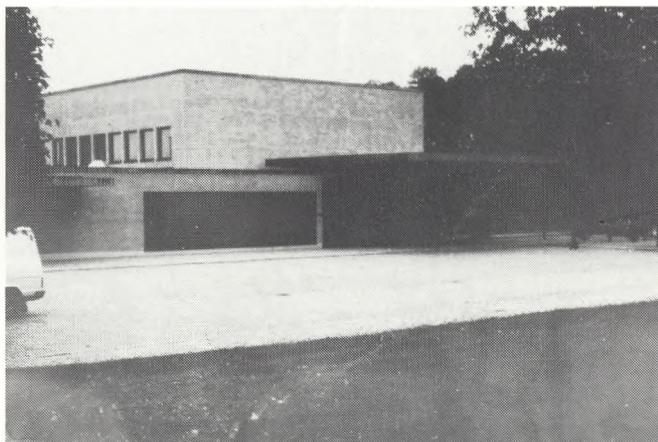
Nærbillede af blomster-kummen, der er tegnet af arkitekt Göran Bergkvist, den blev færdig i 1983. I fugerne mellem brostene er nedsat bukkede kobberstrimler, som holder buketterne oprejst.



Men andre foretrækker, at have deres egen ud-smykningsplads. - Det kendes jo også hos os.

# RÅCKSTA BEGRAVNINGSPLATS

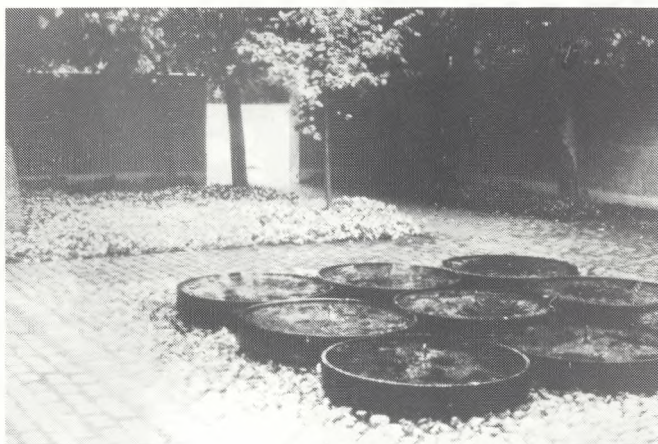




### Räcksta

Räcksta begravningsplads ligger i Stockholms nordvestlige del, indviet i 1964, 17 ha stor. Arkitekt Klas Fåhraus har tegnet krematoriet og anlægget af Gunnar Martinson.

Indvielsen fandt sted i 1964. Krematoriet har 3 kapelsale. Her under baldakinen er indgangen til det store kapel, "Rosens kapel". Et mindre kapel, "Liljens kapel" ligger i bygningens anden side.



Et lille udendørsventerum blev tilplantet med Pachysandra, da den ikke ville trives, har man plantet Flittiglise, til landskabsarkitektens store skuffelse.



Mod øst grænser begravningspladsen op til Räcksta by. Den afskærmes af op til 5 m høje volde, hvis yderside og krone er tilplantet med Rosa multiflora, som desværre ikke trives, man burde nok have valgt Rosa canina, som jeg så vokse udmærket. Indersiden er græsklædt.



Råcksta begravningsplads er kun 17 ha. Der kan på grund af jordbundsforholdene kun nedsættes urner. Et bjergparti deler den i en nordlig og sydlig del. Den nordlige slette er bølget fra naturens hånd, med bjergknoide, der når op over jorden. Denne del er opdelt af plantninger. Desværre noget forskårne, forkert plantevalg? Gravstederne må kun have liggende gravsten eller stående metal kors.



Gravstederne er 1,1 x 1,1 m med plads til 9 urner. På et afsnit er indrettet en afdeling, hvor 4 deler en granitkub, på hvis sider kan indhugges navn eller påsættes en navneplade. Desværre var det kun blevet til plader.



Den sydlige del, der ses her, er den mest plane, her var planlagt rumopdelende beplantning, som ikke er blevet udført.

Den sydlige slette er først for nylig taget i brug til begravelse.

Det midterste bjergpartis vestlige del benyttes som minneslund. Bevoksningen, der er oprindelig, er fyr med blandet underkov af lyng, tyttebær m.m.



## Uppsala

Lørdag morgen gik turen videre mod nord til Uppsala, den gamle domkirkeby med ærkebispesæde og universitet, hvor bl.a. den store botaniker Carl von Linné virkede. Uppsala er en by med ca. 162.000 indbyggere.

Vi blev modtaget med morgenkaffe i Kirkegårdsforvaltningen af kirkegårdschef Gösta Gustafsson og kirkegårdsnævnets formand, domkirkekapellan Bryn Widmark. Vi fik en orientering om kirkegårdene i Uppsala, der drives af et samvirke af 5 sogne. Byen har 5 kirkegårde, vi besøgte de fire.

Først gik vi til Gamle kirkegård, i byens midte, og i bussen kørte vi til Gamla Uppsala og Vaksala. Efter lunch besøgte Domkirken og vi sluttede på Berthåga kirkegård og krematorium.

Den gamle kirkegårds ældste del stammer fra 1670'erne og blev 1795 eneste begravelsesplads i byen, idet begravelser stoppedes både i kirker og kirkegårde omkring kirkerne. Der er udvidet adskillige gange, den sidste gang i 1952 og der kan ikke udvides yderligere. Den udmærker sig ved, at den ældste del bliver plejet med henblik på at bevare det gamle kirkemiljø, ved at bevare gravminder og gravstedsanlæg - også for nysolgte gravsteder, man må overtage alt på det tidligere gravsted, kun forsynet med et andet gammelt mindesmærke. Udvidelser fra 1900 og senere er omlagt til den almindelige svenske stil med græs overalt. - Billederne må af pladshensyn - tale for sig selv.

Gamle Uppsala kirkegård ligger omkring den tidligere domkirke, den er udvidet i flere etaper. Her kan kun indensogns blive begravet; men på en fritliggende udvidelse er der ikke begrænsning, dog er den snart fuldt belagt. Udvidelse er vanskelig, fordi omgivelserne er arkæologiske fredninger.

Vaksala kirkegård er også kirkegård til en middelalderkirke, og de samme restriktioner for salg af gravsteder gælder her. Første etape af en udvidelse, der vil blive på 5 ha, blev taget i brug i 1982. Berthåga kirkegård og krematorium er fra 1965. Den er tænkt som centralkirkegård til afløsning af alle de gamle kirkegårde med sine 55 ha. Den er anlagt som landskabskirkegård, med hovedvægt på det upplandske landskab af landskabsarkitekt Ulla Bodorf. På kirkegården blev i 1982 indrettet en muslimsk begravelsesplads. Krematoriet har tre sale af forskellig størrelse, det er tegnet af arkitekt Kurt von Schmalensee.

Efter afsked med vore fortræffelige værter, der havde så meget at fortælle om deres kirkegårde, kørte bussen til Karlskoga. Her skulle vi overnatte, for søndag at gæste Karlskogas kirkegårde. På hotelværelset ventede os en overraskelse: *en blomsterhilsen fra kirkegårdsnævnet!*

## Uppsala

### Uppsala Gamle Kirkegård.

Et af de ældste gravsteder fra 1700-tallet.

Den er 18 ha stor. Mange berømte mennesker er begravet på denne.

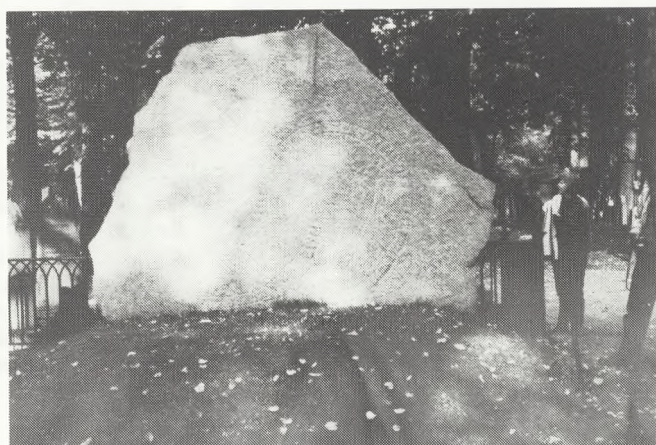
Kirkegården er udvidet mange gange; men kan ikke udvides mere.

Gravstederne ligger helt ud til stakittet mod fortovslinien



Kirkegården var fra begyndelsen hospitalskirkegård. Kirkegårdens ældste gravsted rummer de jordiske rester af Olof Wirelius († 1682), der står en runesten rejst 1698 af vennen Oluf Rudbeck.

Indskriften er med nutids skrift og på dansk: Her hviler under stenen og under træets rødder og er blevet muld den lærde mand, gammel visdom kundskabsrig mand klogskab og veltalende mand veltalenhed.



Et gravstedsgitter er blevet kortet af for at bevare både træet og gitter. - Et led i det bevarende arbejde kirkegårdsnævnet har påtaget sig. Mange smukke såvel støbe- som smedejernsgitre findes, og de var i god stand.





Uppsala, Gamle kirkegård. Kirkegårdsadministrationen gør et stort målbestemt arbejde for at bibeholde det gamle kirkegårdsmiljø. Man kan købe gravsted på de gamle afdelinger, hvis man overtager alt det overjordiske. Monumentet er dog ikke det oprindelige; men et andet gammelt, hvis inskription er slettet. Man håber her ved at kunne konservere det gamle kirkegårdsmiljø, der har mange fine eksempler på



den gamle kirkegårdskultur, som denne skulptur i bronze og denne brudte søjle, der er af støbejern.

Kirkegårdsnævnet har også bestemt, hvor grænsen mellem nyt og gammelt går! Hvis en gravsteds ejer på den gamle del omlægger sit gravsted til græs, kan kirkeforvaltningen ikke overtage renholdelsen.



Kapellet, bygget 1883 efter tegning af stadsbygmester Axel Ekholm. Det efterfulgte et tidligere fra omkr. 1800. Det ligger for enden af Den Gejerske gang, der har mange gamle værdifulde mindesmærker.

Kapellet blev lukket, da oliekrisen kom. Der er planer om at indrette et kirkegårdsmuseum i det. I forgrunden ses Dag Hammerskjølds gravsted.

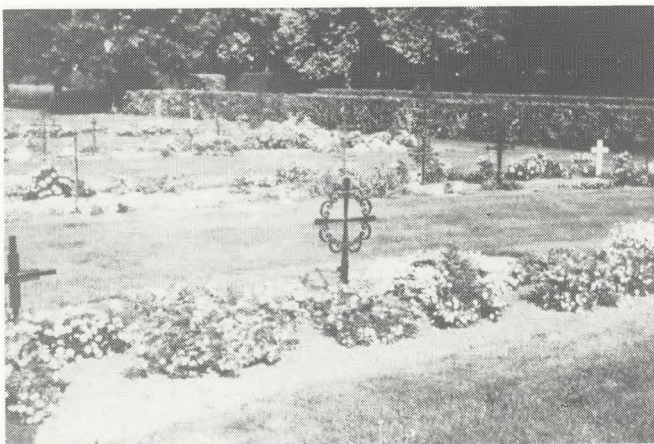
Det berømte gravsted er det gamle familiegravsted for slægten Hammerskjöld, hvor FN's generalsekretær Dag Hammerskjöld blev begravet. Hans gravsten er en enkelt liggesten. Det har amerikanerne meget ondt af! De har tilbudt at lade et mausolæum bygge over ham.

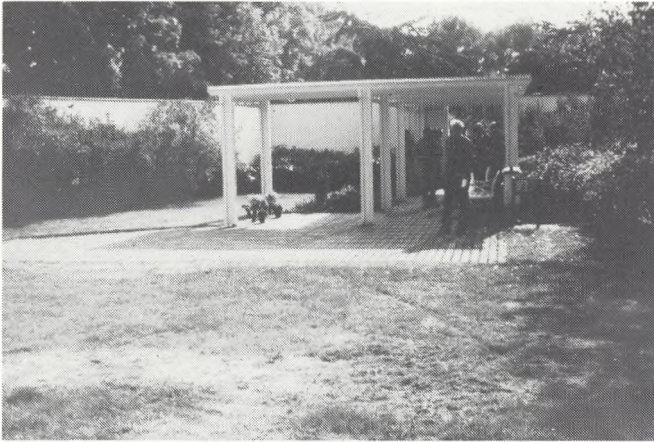


De gamle liniegravsarealer er nu blevet til urnegravsteder.



Den nyeste del er præget af urnegravsteder. Man holder meget af de slanke kors, der er servitutter på mindesmærkernes størrelse.





Askefællesgraven Minneslundens meditationsplads, den toges i brug i 1974.

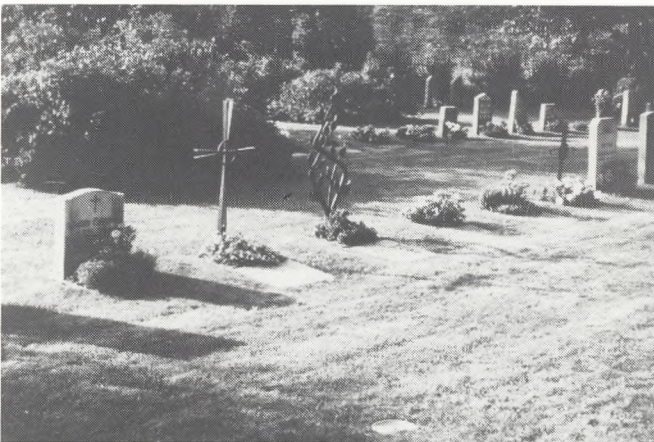
Den ligger op mod Stilhedens kapel, der bruges i stedet for det gamle, lukkede.



### Gamle Uppsala

En middelalderkirkegård ved den gamle Uppsala-domkirke, den er 1,4 ha stor.

Gamle Uppsala kirke er bevaret delvis, der er også klokkestabel af træ.



Gamle Uppsala kirkegårds udvidelse fra 1970 ligger helt adskilt fra den gamle kirkegård, da naborearealet er fredet arkæologisk. Pladsforholdene er så trange, at kun sognebeboere kan få gravsted tilstillet.

Her nedsættes både kister og urner, men den er snart fyldt.

### Vaksala

Vaksala kirkegård hører også til en middelalderkirke, også her kan kun sognebeboere købe gravsted. Den holdes også i gammel stil med grusgrave. Nye gravsteder kan købes på en udvidelse på 5 ha, når den er færdig. Den første etape taget i brug i 1980. Her er alle gravstedstyper og aske fællesgrav.

Slægten Bolinder har et familiegravsted her. Her til har Bolinders jernstøberi lavet et meget smukt gitter.



Ved Vaksala kirkes kor står Skrædderens gravsten en gammel bondegravsten.

På udvidelsen er der et meget spændende forsøg med udsæd af blomstereng.

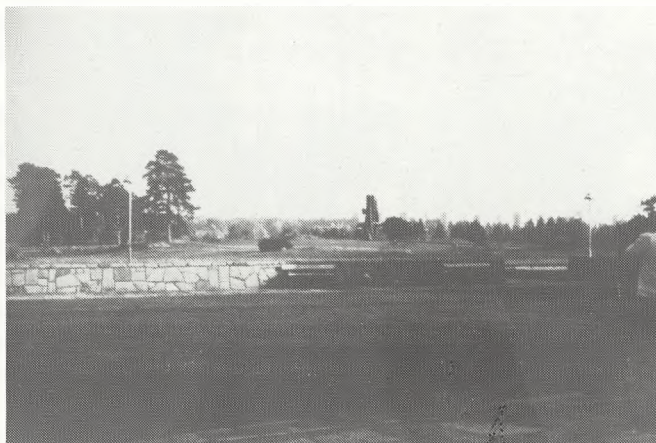


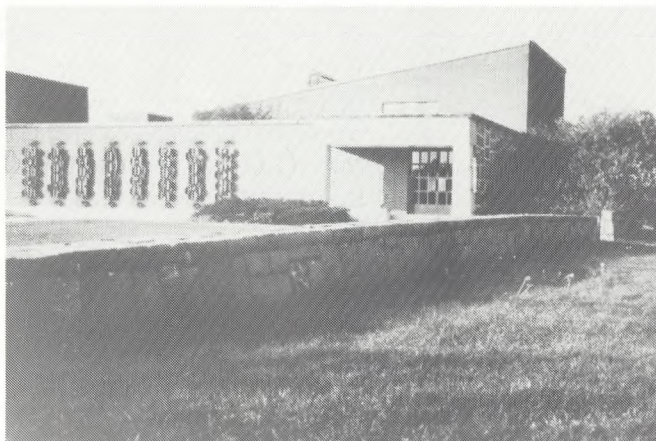
### Berthåga

Berthåga kirkegård indviet 1965 er på 55 ha anlagt af landskabsarkitekt Ulla Bodorff i upplandsk landskabsstil.

Den ligger i Uppsalas vestlige udkant i det endnu ubebyggede landskab.

Den er anlagt for at afløse Uppsalas andre kirkegårde; men Uppsalas borgere foretrækker de kirkegårde, der ligger i nærheden af deres bopæl.





Krematoriet er bygget af arkitekt Kurt von Schmalensee efter forslag af 1956. Et tidligere forslag fra en konkurrence i 1936 blev for dyrt.

På facaden ses smedrier af Börje Lundberg, de afskærmer vinduerne.



Urneafdeling. Uanset om gravstederne skal anvendes til kiste eller urne, så har gravstederne de samme mål, udlagt efter Berthåga-modulet. Bjergfyrdanner her rumopdeling; men ellers er det store vidder, der præger kirkegården.



Den muslimske afdeling fra 1982. En del af kirkegården er blevet til begravelsesplads for muslimer. Familien vasker og svøber liget i krematoriet og bærer det ud til graven ad en processionsvej. Liget lægges i graven uden kiste med ansigtet vendt mod Mekka.

Efter traditionen skal en muslim begraves inden 24 timer efter døden, det kan ikke altid overholdes, der skal trods alt en del papireksercits til - også i Sverige.



## Karlskoga

Karlskoga er en by med ca. 35.000 indbyggere i det sydøstlige Värmland, der i vid udstrækning er afhængig af Alfred Nobels Boforsfabrikker. Kirkegårdene ejes og drives af Kirkegårdsnævnet, der er sammensat af menighedsrådsmedlemmer; men arbejdet på kirkegårdene udføres af den kommunale institution Fritidsnævnet for Kirkegårdsnævnets regning. Det indebærer, at chefen både har fritidsnævnets opgaver og kirkegårdene under sig, souschefen har titlen: bitrædende kirkegårdschef.

Der er fire kirkegårde, vi besøgte de tre:

Gamle kirkegård ligger omkring Karlskoga kirke, der er fra 1586, og kirkegården er lige så gammel, den er 2 ha. Den er i store træk bevaret i gammel stil med grusbelagte gravsteder og stenkarmer.

Skovkirkegården fra 1908 er på 5 ha, den ligger på Ræveåsen, et landskab med jordfaldshuller, således at der er store højdeforskelle. Det højstliggende gravsted ligger 26 m over det laveste. Den har både gammeldags gravstedskvarterer med grusgrave og en skovafdeling med skovfyr som almindeligste træ; men også mange løvtræer, ja endog bøg! - En tidligere ansat på kirkegården, har nu en lille fabrik, hvor han laver blomsterkasser: Emperilådan. Den er beregnet til at sætte ned gravsteders blomsterbed. Der skal to kasser til, én kasse sættes permanent ned i jorden i jordhøjde, en lidt lavere kasse tilplantes, og denne kasse har sugefilt, så når den sættes ned i den faste kasse, kan den her få vandforsyning. Vandforsyningen er tilstrækkelig til 3 uger. Til vandet kan man tilsætte gødning, så det var ikke så vanskeligt at se, hvor kassen brugtes: der var væksten ikke præget af sult!

Østre kirkegård er på 12,5 ha, den blev taget i brug i 1945. Her er også krematorium. Kirkegården ligger i byens østside ved Svartälven, den er tegnet af kirkegårdsforstander Carl Fredby, - der er ingen tvivl om forbilledet: Skovkirkegården i Stockholm. Kapel og krematorium er af arkitekt Åke Porne. Det har to kapeller, det store har på alteret en træskulptur: "Den fortabte søn" skåret af Torulf Engstrøm 1945. Krematoriet ligger på kirkegårdens højeste del lige ved hovedindgangen, herfra falder terrænet ned mod skoven og Svartälven.

Den fjerde kirkegård, Karlsdal kirkegård fra 1804 er på 0,5 ha, den er en lokal-kirkegård.

Fritids- og kirkegårdschef Stig Liljeblad og bitrædende kirkegårdschef Hans Dahlin hentede os søndag morgen ved hotellet og vi kørte til Karlskoga kirke, hvor vi blev modtaget af formanden for kirkegårdsnævnet Lina Carlen og flere fra nævnet. Vi gik ind i kirken, blev budt velkommen og fik en redegørelse om kirkegårdene og om kirkens historie, sidstnævnte var indtalt på bånd. Derefter gik vi igennem den gamle kirkegård til bussen, og vi kørte til Skovkirkegården. Derefter kørtes tilbage til byen til deres "værested", "39'eren" beliggende skråt over for kirken på Kungvägen 39. Efter et hyggeligt samvær kørte vi til Østre kirkegård og derfra til Borggården, hvor vi var gæster til lunch.

Ja, de er umådeligt gæstfrie i Sverige, og de har meget at vise frem, det har de ære af!



### **Karlskoga**

Da vi ankom til hotellet i Karlskoga, blev vi budt velkommen med denne blomsterhilsen fra Karlskogas kirkegårdsnavn!



Karlskoga Gamle kirkegård fra 1586 ligger omkring Karlskoga kirke, der er af træ. Den første kirke, der nu er sakristi, blev bygget i 1586. Den endelige kirke er fra 1700-tallet.

Ved restaurering 1946-47 blev gamle overmalede loftsmalerier afdækket.



Karlskoga Gamle kirkegård er stort set holdt i gammel stil med stenkarme og grusbelagte gravsteder.

Den er 2 ha stor med 900 gravsteder.

En del af kirkegården har dog ryghække og indplantede gravsteder.

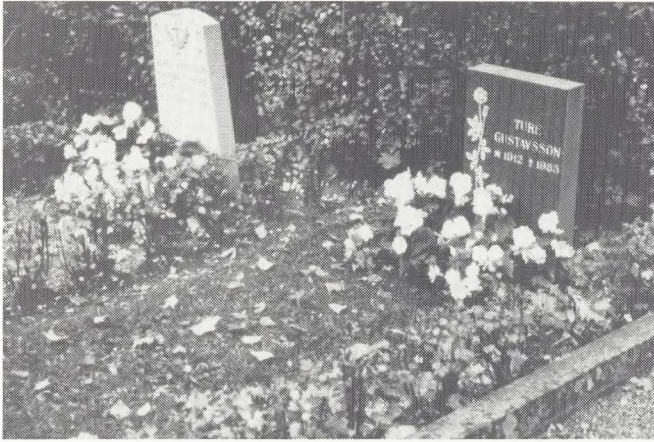


En allé er blevet taget i brug til gravsteder.

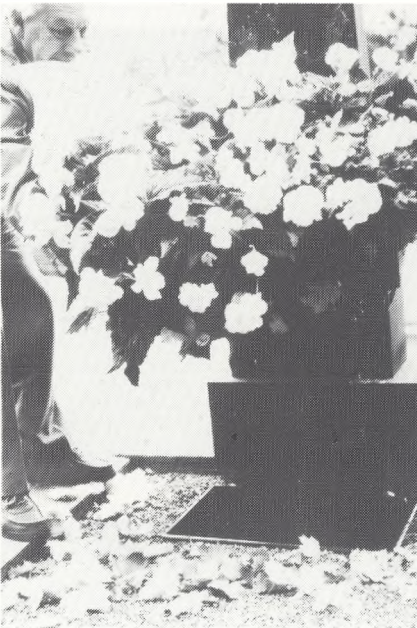


Træbestanden er gammel overvejende løvtræer, birk, løn og elm.





**Karlskoga Skovkirkegård** ligger omkring 500 m fra den Gamle, den er ca. 5 ha stor. Skovkirkegården har både en ordinær del og en skovafdeling. *Begonia multiflora* anvendes meget som udplantningsplante. Disse er ofte plantet i "Emperi-lådan", en glasfiberkasse, der fremstilles her i Karlskoga.

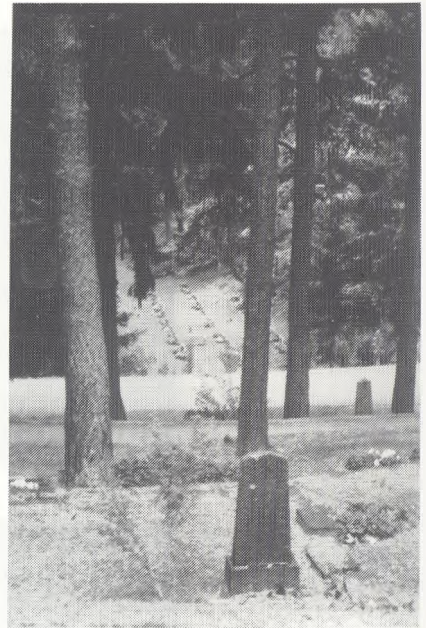


"Emperi-lådan" tilplantet med *Begonia multiflora*, meget veludviklede, takket være vanding og næringstilførsel.

"Emperi-lådan" fremstilles af en tidligere ansat på kirkegården på egen fabrik. Den består af én i bedet nedgravet kasse og en kasse med sugefilt, som tilplantes, sat ned i den faste. Den faste kasse rummer vand til 3 uger, og man kan tilsætte gødning.

Om vinteren dækkes den af et låg. Målene er: 60 x 25 x 40 cm (b x h x l).

Mon ikke det var værd at prøve den?



Skovkirkegårdens skovafdeling ligger omkring et jordfaldshul, der er 28 m højdeforskel mellem det højest og det lavest liggende gravsted.

Skovkirkegården, en afdeling hvor ofre for en eksplosionsulykke i 1942 blev begravet, symbolsk har den form som en bombe. Dette parti er det laveste på kirkegården.



Alle gravsteder har fået ensartede gravsten også selvom, der er sket senere nedsættelser.

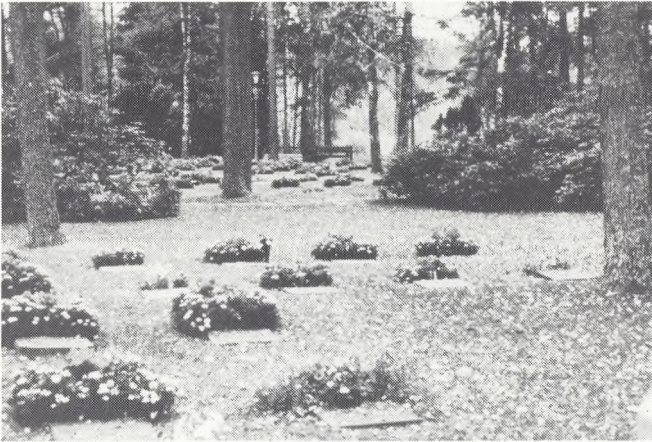


### Østre kirkegård

Østre kirkegård er 12,5 ha, den blev anlagt først i 1940'ne, den er tegnet af kirkegårdsforstander Carl Fredby, tydeligt inspireret af Skovskirkegården i Stockholm.

Her er krematorium tegnet af Åke Porne. Det ligger ved hovedindgangen, og herfra falder terrænet ned mod Svartälven.





I fyrreskov er anlagt urnegravsteder. Store afdelinger er forbeholdt kistebegravelser. Disse ligger i den skovløse del.



Vandkunst. Denne er nyere. Da jeg fotograferede her i 1968, var den ikke rejst. Det er en abstrakt skulptur. Vandstrålerne falder ned i en åben hånd.

Kl. 14 kunne bussen så sætte kursen mod Danmark, hjem. - Det havde været dage med mange oplevelser, stort udbytte. Ikke underligt, at der var en vis mathed på vejen hjem. - Men minderne lever!

# Generalforsamling den 22. maj 1989 i Nyborg, Fyns Stift *Refereret af Birgitte Foghmoes*

Foreningens årsmøde afholdtes på Hotel Nyborg Strand den 22. og 23. maj 1989, og der var 79 tilmeldte deltagere.

## Dagsorden

1. Valg af dirigent.
2. Aflæggelse af beretning.
3. Fremlæggelse af revideret regnskab.
4. Fremlæggelse af budgetforslag.
5. Eventuelle forslag.
  - a) Forslag om revision af vedtægter.
6. Valg af bestyrelsesmedlemmer.
  - a) På valg er:  
Sognepræst Povl Gøtke-Hansen  
Menighedsrådsmedlem Marius Hansen  
Kirkegårdsleder Henning Lektonen  
Afdelingsgartner Kaare Rud Nielsen  
Museumsinspektør Mikael Ottesen  
Kirkegårdsbestyrelsesformand Knud T. Skovgaard.
  - b) Ved vedtagelse af vedtægtsforslag vælges en ny bestyrelse.
7. Valg af 2 revisorer og 1 revisorsuppleant.
8. Fastsættelse af stedet for næste generalforsamling.
9. Eventuelt.

### ad 1: Valg af dirigent.

Knud T. Skovgaard valgtes. Han konstaterede, at dagsordenen var udsendt med medfølgende bilag i henhold til vedtægterne.

### ad 2: Formandens beretning.

Povl Gøtke-Hansen bød velkommen til årsmødet i Fyns Stift, og han rettede en tak for assistancen, der var ydet fra flere sider ved tilrettelæggelsen af arrangementet.

Der næst omtalte han

- **Gravmindeudvalgets arbejde**, der var igangsat ved et bestyrelsesmøde den 14. juni 1987. Udvalget fik 5 medlemmer og Hans Broch-Mikkelsen som formand. Det fik til opgave - og har arbejdet målbevidst med - at 1)

beskrive problemstillingen, 2) anviser mulige løsningsforslag og 3) endelige løsningsforslag. Efter afslutningen af delrapporten er udvalgets sekretær, kirkegårdsleder Kurt Anhøj blevet afløst af kirkegårdsleder Birgitte Foghmoes.

Udvalget er så langt fremme, at der kan udskrives en konkurrence om nutidige gravminder. Der er sammensat dommerpanel, ansøgt om midler i Kirkeministeriet og forskellige fonde m.v. (På nuværende tidspunkt er der modtaget såvel tilsagn som afslag om tilskud.) Konkurrencens endelige resultat vil blive udgivet som rapport. (Udvalget redegør nærmere for arbejdet under aftenens foredrag).

- **Udvalget til udarbejdelse af nye vedtægter.** Skønt de nugældende vedtægter kun er 10 år gamle, har man fundet det væsentligt med en revision. Også udvalget nedsat til dette formål har arbejdet energisk og fremlægger nu sit forslag til vedtagelse. Specielt bemærkes den nye *formålsparagraf*, der er blevet kortere og klarere, og paragraf 5 om foreningens ledelse. Den har været overvejet grundigt, inden den fik sin nye formulering. Vedtægtsforslaget var udsendt til alle medlemmer.

- **Danske Landskabsarkitekters (DLs) henvendelse til Kirkeministeriet i 1987** vedr. pilotprojekt med registreringer af kirkegårde. Henvendelsen var bl.a. begrundet med, at forholdene på kirkegårdene ikke er belyst i samme grad som *omgivelserne*, hvor der er udarbejdet rapporter, som baggrund for en bedre fredningsmæssig sikring. DL foreslog et samarbejde mellem Landskabsarkitektforeningen, Kirkeministeriet, kirkegårds konsulenterne og Menighedsrådsforeningen, men ikke Foreningen for Kirkegårdskultur, hvilket forekom urimeligt. Foreningen rettede derfor en henvendelse til

DL, og ved et møde i Kirkeministeriet i januar 1989 foreslog DL, at kredsen af samarbejdspartnere blevet bredere - hvorefter vi også vil blive inddraget.

- **Parkteknisk Institut (PI)** udfører et væsentligt og spændende arbejde for alle grønne områder (der på landsplan fylder lige så meget som Bornholm!), hvor der anvendes mia af kr. årligt. Foreningen er repræsenteret ved kirkegårdsleder Claes Foghmoes. Han har på foreningens vegne indsendt 3 forslag: 1) Undersøgelser om kvaliteten af pyntegrønt til kirkegårde, da der er konstateret faldende kvalitet. (Det er vedtaget at afholde et seminar herom i august måned). 2) Undersøgelse og vurdering af de på markedet værende EDB-programmer til kirkegårde. Til dette projekt ansøger PI Kirkeministeriet om 200.000 kr. 3) Opprioritering af forskning af ikke-kemisk ukrudtsbekæmpelse, der specielt har interesse for kirkegårde, hvor brugen af kemiske midler stort set ikke længere er tilladt.

- **Foreningen for kirkegårdskulturs Forlag** er i mange år drevet af Volmer Rud Nielsen. Han ønsker nu at afhænde det, men da bl.a. protokollerne er meget velanskrevne, har det været overvejelser i gang for at bevare aktiviteterne. Der forventes en videreførelse under det samme navn i samarbejde med Foreningen af Danske Kirkegårdsledere.

- **Foreningens samarbejde med service-bureau** har været en stor lettelse for medlemsadministrationen (udskrivning af girooprævninger, labels m.v.), og den samlede udgift har i 1988 været 1.300 kr.

- **Fremtidsperspektiverne:** Aktivitetsniveauet er opstrammet, og der foreslås derfor en kointingforhøjelse, som fremover desuden ønskes pristalsreguleret. Blandt kommende tiltag kan nævnes

a) Dialog med bedemændene ved at rette henvendelse til deres landsforening, da bedemændene kommer meget tidligt ind i billedet i forbindelse med begravelse og også valg af gravsted.

b) Søge kontakt med Provsteforeningen med henblik på mulighed for kollektiv optagelse. For nogle år siden rettedes henvendelse til samtlige provstiuvalg, hvilket også resulterede i en hel del indmeldelser.

c) Nedsætte et presseudvalg, som skal sørge for artikler til fagblade og tidsskrifter med tilknytning til vore kirkegårde og desuden sørge for orientering af dagspressen. Vi ønsker at være debatskabende og være med til at påvirke nogle

holdninger. Der spores en interesse for emnet død/begravelse, fx. har der været radioudsendelser om en god begravelse; det var nærliggende at få tilsvarende om kirkegårde.

d) Der ønskes igen tættere tilknytning til Christiansborg. Funktionen blev tidligere varetaget af tidl. handelsminister Ove Hansen.

e) Der skal udarbejdes en ny informationsfolder om foreningen til distribution. Folderen udarbejdes af Axel Andersen, Kaare Rud Nielsen, Carsten Linding og Henning Lektone.

- **Fællesrådet for Havekultur og Landskabspleje** har fået et tilskud på 1.000 kr. fra foreningen til særtrykket om herregårdshaverne.

- **Fra Kirkeministeriet** har vi som sædvanlig modtaget et tilskud på 10.000 kr., som vi siger tak for. (Vi forventer desuden 4.000 kr. fra Landlegatet.)

- **Den nordiske kongres for kirkegårdskultur** afholdes i Stockholm den 20.-22. september 1989 med temaet Kirkegården i Landskabet. Nordisk Forbund for Kirkegårdskultur (NFK), som vi er med i, er arrangør. Der arrangeres studierejse med ekskursioner fra Danmark med afrejse den 19. og hjemkomst den 24. september. Det er vigtigt, at så mange som muligt deltager.

- **Norges Kirkevergelag**, som er stiftet i 1988, anbefaler vi til optagelse i NFK.

- **Selskabet for Kirkelig Kunst** holdt møde den 17. april. Gøtke-Hansen deltog og redegjorde bl.a. for gravmindesagen.

- **Medlemstallet** i foreningen ligger nogenlunde konstant på knapt 700 medlemmer.

Med denne oplysning var formandens beretning slut. Den godkendtes enstemmigt.

**ad 3:** Fremlæggelse af revideret regnskab.

Kasserer Henning Lektone gennemgik kort det reviderede regnskab:

Indtægter:	145.861,08 kr.
Udgifter:	127.861,53 kr.
Overskud:	17.771,55 kr.

Kassebeholdningen var pr. 31.12.88. 84.829,99 kr., hvilket er en forbedring i forhold til sidste år. Der er i 1988 solgt særtryk for ca. 5.000 kr., og det betyder, at der nu er indkommet 23.000 kr. af de i alt 27.000 kr., som udgivelsen kostede. Endnu er der 200 stk. tilbage til salg. Regnskabet godkendtes enstemmigt.

**ad 4:** Fremlæggelse af budgetforslag.

Henning Lektone oplyste, at revisorerne havde henstillet, at der foretages en hensættelse på



50.000 kr., hvilket nogenlunde svarer til udgivelse et årsskrift, som reserve.

På indtægtssiden er der regnet med uændrede tilskud, men for at skabe mulighed for øget aktivitetsniveau er der i budgettet indregnet en *kontingentforhøjelse*, således at individuelle medlemskaber stiger fra 120 kr. til 140 kr. og kollektive fra 90 kr. til 110 kr. Desuden bør der søges *øget tilskud og medlemstilgang*.

Der vil i det kommende år blive behov for penge til de nedsatte udvalg (bl.a. til gravmindeudvalget 20.000 kr. til udgivelse af skrift), udgivelse af brochure m.v.

Budgetforslaget vedtoges enstemmigt.

**ad 5:** Eventuelle forslag.

a) Forslag om revision af vedtægter.

Dirigenten redegjorde kort for baggrunden: Vedtægterne har været drøftet tidligere på generalforsamlingen, og bestyrelsen blev sidste år pålagt at fremkomme med et gennemarbejdet forslag. Tidligere indvendinger og kommentarer er nu indarbejdet i det foreliggende forslag. Paragrafferne gennemgikkes derefter og godkendtes enkeltvis: I p. 2 indsættes et *og* i 4. linie som næsts sidste ord. P. 4 korrigeres for uklarhed om afstemningsregler i afsnittet "Kun punkter, ...".

Vedr. p. 5 gjorde Skovgaard opmærksom på, at antallet af bestyrelsesmedlemmer med de nye vedtægter vil blive reduceret til p.t. 10.

Henning Hansen havde forespørgsel vedrørende kollektive optagelser. Hertil svarede, at der tages stilling til hver enkelt sag. På forespørgsel oplystes det, at de kollektivt optagne foreninger for tiden er Foreningen af Danske Kirkegårdsledere, Landsbygraverforeningen for Danmark og Stenhuggerlauget i Danmark. Der var ingen indvendinger mod de øvrige paragraffer.

Vedtægterne godkendtes herefter enstemmigt med de nævnte korrektioner.

b) Udnævnelse af æresmedlem: Formanden Povl Gøtke-Hansen, der ikke genopstillede til bestyrelsen, blev af den øvrige bestyrelse foreslået udnævnt til æresmedlem af foreningen, hvilket omgående fik generalforsamlingens tilslutning. Morten Falmer-Nielsen motiverede på bestyrelsens vegne udnævnelsen af Gøtke-Hansen. Man fandt, at det var en god og rigtig måde at sige tak på.

Personligt tilføjede Falmer-Nielsen, at de begge havde været med til et generationsskifte i foreningen, da de indtrådte i 1967. Mange sager har

siden da været under behandling. Fx har foreningen arbejdet hårdt for at få kirkegårdskonsulentordningen gennemført, hvilket som bekendt er lykkedes.

Til årsmøderne har det altid været formandens fortjeneste, at vejret har været godt, og at spisestederne har været upåklagelige. (Fiaskoerne har kassererne og sekretærene altid taget sig af!) Desværre er ambitionerne om afviklingen af et årsmøde på Færøerne endnu ikke blevet til virkelighed.

Som tegn på æresmedlemskabet og med tak for indsatsen igennem mere end 20 år overrakte Morten Falmer-Nielsen Aase Fayes bog, "Danske Støbejernskors" til Gøtke-Hansen og en buket blomster til hans hustru, der også altid har deltaget i foreningens arrangementer.

**ad 6:** Valg til bestyrelsen.

Da det nye vedtægtsforslag blev vedtaget, bestræbtes hele den siddende bestyrelse som afgået. Der skulle herefter vælges 7 nye medlemmer.

Den afgående bestyrelse foreslog følgende:

fhv. kirkeminister Mette Madsen,  
provst Leif Arffmann,  
kirkegædsleder Henning Lektonen,  
stenhuggermester Hans Broch-Mikkelsen,  
kirkegårdsleder Birgitte Foghmoes,  
kirkegårdskonsulent Gunver Vestergaard,  
kirkegårdsbestyrelsesformand Knud T. Skovgaard.

Der var ingen yderligere kandidater, hvorfor ovenstående 7 valgtes.

**ad 7:** Valg af 2 revisorer og 1 revisorsuppleant.

Bent Christiansen og Henning Hansen genvalgtes som revisorer, og Morten Falmer-Nielsen nyvalgtes som suppleant.

**ad 8:** Fastsættelse af stedet for næste generalforsamling.

Årsmøde og generalforsamling 1990 finder sted den 11.-12. juni i Roskilde Stift. Mulighed for afholdelse i Roskilde by undersøges. I forbindelse med årsmødet vil der være udstilling af resultaterne fra konkurrencen om nye gravmindetyper.

**ad 9:** Eventuelt.

Den afgående formand Povl Gøtke-Hansen fik ordet til afsluttende bemærkning. Han fortalte bl.a., hvordan han var indtrådt og straks blevet formand for foreningen i 1967, hvor han simpelt hen var blevet kaldt til Odense af provst Exner. (Det havde ikke været muligt at finde en biskop

eller provst til hvervet!) Efter nu at have været formand i 22 år, mente Gøtke ikke, at man kunne beskyldte ham for at være løbet i utide. Gøtke-Hansen takkede dernæst Falmer-Nielsen for de gode ord, der fulgte udnævnelsen til æresmedlem, og han ønskede ligeledes at takke

bestyrelsen. Han tilføjede, at han ikke sagde farvel til forsamlingen, da han fortsat ønskede at deltage i årsmøderne.

Endelig konstaterede dirigenten Knud T. Skovgaard, at generalforsamlingen var slut.

# Indmeldelse

Undertegnede ønsker at blive optaget som medlem af Foreningen for Kirkegårdskultur

Navn . . . . .

Stilling . . . . .

Adresse . . . . .

Sendes til Henning Lektønen, Gørtlerporten 60, 2650 Hvidovre



Foreningens bomærke fra 1973 er en fremstilling af Golgatha-scenen. Kristi kors som livstræ mellem røvernes kors. Motivet er taget fra en guldring fra vikingetiden ca. 900 e. Kr. fundet på Råbylille mark, Elmelunde sogn, Møn.

