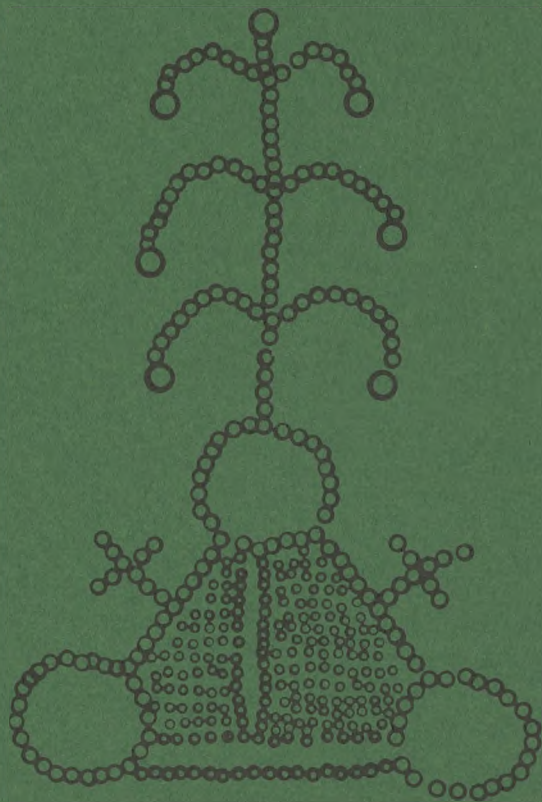


# VORE KIRKEGÅRDE



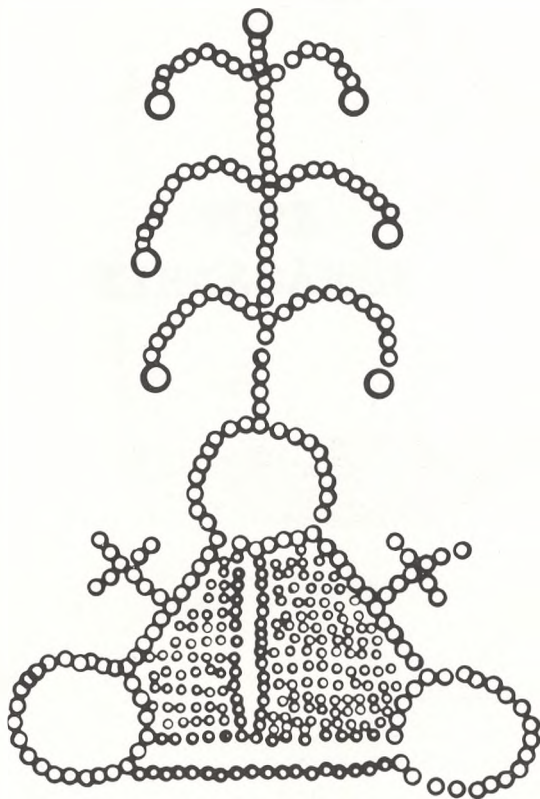
ÅRSSKRIFT 1988

FORENINGEN FOR KIRKEGÅRDSKULTUR





# VORE KIRKEGÅRDE



ÅRSSKRIFT 1988

FORENINGEN FOR KIRKEGÅRDSKULTUR

*Redaktionsudvalg:  
Povl Götke-Hansen, Henning Lektonen, Axel Andersen.  
Ekspedition: Gørtlerporten 60, 2650 Hvidovre. Giro nr. 8011915.  
Sats og tryk: F.B. Bogtryk/Offset, Slangerup.*



VORE  
KIRKEGÅRDE



Støbejernskors på Jelling kirkegård, rejst over Rasmus Page † 1889.

I »Danske Støbejernskors« nr. 303 og figur nr. 302; men en sammenligning af de to billeder viser flere forskelle. Det kunne se ud, som det er spejlvendt. (Foto: Axel Andersen).

## Indholdsfortegnelse

Jensen, Aksel og Hans Larsen, kirkegårdsledere: <i>Nyborg og Ringe</i> . . . . .	7
Madsen, Mette, fhv. kirkeminister: <i>Fremtidens kirkegårde</i> . . . . .	11
Flyvbjerg, Anders, cand. phil.: <i>Registrering af gravgelændere på Alménkirkegården i Aalborg</i> . . . . .	16
Lektonen, Henning, hortonom, kirkegårdsleder: <i>Gravstedsformer på Ordrup kirkegård</i> . . . . .	34
Anhøj, Kurt, hortonom, kirkegårdsleder: <i>Vor tids og fremtidens monumentkultur</i> . . . . .	48
Anhøj, Kurt, hortonom, kirkegårdsleder: <i>Generalforsamling den 30. maj 1988 i Vejle, Referat</i> . . . . .	53
<i>Snapshot 1988, Grejsdal, Vejle Østre kirkegård og Jelling</i> . . . . .	62





# Nyborg og Ringe

*Af Aksel Jensen og Hans Larsen*

Foreningen for kirkegårdskultur har i år henlagt sit årsmøde til afholdelse i Nyborg, og som et naturligt indslag i årsmødets program skal vi besøge kirkegårdene i Nyborg og senere på ekskursionsdagen besøges kirkegården i Ringe.

De to byer er vidt forskellige, både i størrelse og historie. Nyborg er kendt af alle, en gammel købstad, endog en kort overgang hovedstad, hvor rigets mægtigste mænd samledes til rådslagning, »Danehof«, på Nyborg slot, som endnu kan besøges, men både før og efter denne »glansperiode« har byen været af særdeles vigtig betydning som overfartsby, ved det bredeste indenrigste farvand, Storebælt, som i tidligere tider lå som en fare for mennesker, der rejste mellem landets forskellige dele, og hvor byen, ligesom Korsør, måtte være forberedt på at indlogere rejsende, endog de fornemste, til tider i dage eller uger, indtil vejrforholdene gav mulighed for overfart.

Helt frem til vor tid har Storebælt jo i isvintre kunnet hindre samfærdslen mellem landets forskellige dele. Snart er dette slut, og når vi mødes i forsommeren 1989 kan man med egne øjne se, at starten er gået til århundredets største byggeri, Storebæltsbroen.

Nyborgs lange historie som strategisk vigtig for samfærdslen kan også afspejle sig på kirkegårdene.

## *Nyborg*

Den ældste kirkegård var beliggende omkring Vor Frue kirke; men blev nedlagt 1818. Arealet er nu udlagt som anlæg, dog således, at en del af de gamle gravsten er bevaret.

I 1818 blev en ny kirkegård, beliggende ved Christianslundsvej, taget i brug. Denne kirkegård benævnes nu Den gamle kirkegård, da der i 1924-25 blev anlagt endnu en kirkegård i Vestergade, benævnt Assistens kirkegård. Denne blev taget i brug 1928.

Igennem årene er der foretaget regulering af en stor del af Den gamle kirkegård, i den tid hvor alt skulle være med lige gange og ens gravsteder, så kirkegården har i nogen grad mistet sit særpræg.

Endnu har vi dog en afdeling, som ligger uberørt af regulering; men hvor der kun må foretages begravelser i bestående gravsteder. Derfor er mange gravsteder blevet sløjftet, og arealet er nu udlagt med græs.

På Den gamle kirkegård, som gennembrydes af en tørlagt voldgrav, der i mange år benyttedes som affaldsplads, fik man omkring 1950 tilladelse til at anvende arealet til urnegård, på den betingelse, at voldgraven forblev markeret. Det har i høj grad medvirket til at præge kirkegården i positiv retning. Urnegården blev indviet i 1957.

Allerede i 1966 var denne urnegård blevet for lille, så vi måtte inddrage en plæne til en lille urnelund. Denne afdeling blev meget benyttet, og der gik ikke



Nyborg Gamle kirkegård, parti fra urnegården med nyborgenseren, billedhugger Gunnar Slots skulptur, afsløret 1962.

mange år, inden den var belagt. I 1969 måtte vi igen til at anlægge urnegrave; men da vi ikke har mulighed for at udvide kirkegården, har vi på to gamle afdelinger, som er meget tyndt belagt, da der kun må begraves i bestående gravsteder, påbegyndt en ny afdeling med urnegrave. Dette har været muligt, da kiste-gravstederne ligger meget spredt, så vi i græsarealerne har kunnet lave felter med urnegrave. Meningen er, at efterhånden som gravstederne sløjfes, vil hele arealet være anvendeligt til urnegård.

I Nyborg, som på alle landets kirkegårde, vil en kirkegårdsvandring for den der har øjne at se med og fantasi, være en vandring, der afspejler områdets historie. Hvis man giver sig tid til at læse på gravstenene, kan man fantasere sig til et ganske klart billede af byen og dens liv. Heldigvis er mange af de gamle grave og gravsten bevaret, så vi endnu kan foretage denne vandring i historien, men meget er desværre forsvundet. Lad os håbe, at Mette Madsens lov om bevarelse af gamle gravminder bliver taget alvorligt af kirkegårdsbestyrelserne, så det lykkes at redde, hvad der endnu er tilbage, så også vore efterkommere kan føle samhørighed med tidligere slægtled og ikke blot møde en fællesplæne og et par sten, hvorpå der står »Mor«, »Far« eller »Onkel Kaj«.





Ringe kirkegård, indgangen ved egealléen af *Quercus robur* Fastigiata, plantet 1970, en ældre del, der ikke kan ses på billedet er plantet 1951, den første i landet. (Foto: Hans Larsen).

### *Ringe*

Ringe kirkegård har ikke samme historiske vingesus over sig som Nyborg. Byen, og også kirkegården, er nærmest en forvokset landsbykirkegård. Indtil for ca. 100 år siden var området præget af store herregårde og bøndergårde, vi befinder os jo midt i den fede fynske muld.

Kirken har en tusindårig historie, og er vel opstået i forbindelse med den vækelse, der udgik fra det nærliggende »Holmekloster«, nu herregården Brahetrolleborg, senere udbygget og holdt i »sømmelig« stand af skiftende, endog betydningsfulde herremænd, der havde domicil på egnens mange herregårde.

Alt gik roligt, til omkring 1870 da det vedtoges at anlægge jernbanen Odense-Svendborg og senere Nyborg-Fåborg med knudepunkt i Ringe. Så kom udviklingen, dog holdt i ave af skiftende sogneråd/byråd, der ikke så det som en mulighed men en fare, at så mange »lønmodtagere« slog sig ned i byen.

Kirkegården bærer præg af denne udvikling, hvor den i århundrede havde ligget som en lille have omkring kirken, med sognebørnene begravet i afgrænsede områder for de forskellige bosteder, lagt i direkte retning mod deres tidligere hjem.

Nu måtte der foretages udvidelser, først i 1905, da kirken blev selvejende, de næste udvidelser kom i 1923 - 1930 - 1936 - 1951 og sidst i 1976, hvor der samtidig blev udlagt arealer til en ny kirkegård udenfor byen, men i tilknytning til byens meget store skole- og fritidsområde.





Ringe kirkegård, askefællesgraven »Engen« anlagt i 1984. (Foto: Hans Larsen, 1986).

Denne nye kirkegård bliver nok aldrig anlagt, da brændingsprocenten og benyttelse af fællesgraven her, som andre steder, er stærkt stigende (1975 ca. 75%).

Skiftende menighedsråd har fulgt udviklingen og opfyldt lovens krav, som gav dem ansvar, ikke alene for kirkebygningen og præstegården, men også for at der var reserveret tilstrækkelig jord til begravelsesplads. Befolkningens ønsker om at ændre vanerne fra det individuelle gravsted til fællesgraven blev også fulgt op, idet man i 1953 anlagde den første fællesplæne »Korset«, som blev udlagt med både aske og kistegrave. Senere anlagdes en større kistefællesgrav »Egelunden«, og en større askefællesgrav »Engen«. I alle tre afdelinger er det tilladt at lægge en plade med navn og data i plænen, idet menighedsrådet altid har været imod, og ikke set nogen mening i, at et menneske blev anonymt (udslettet), fordi det forlod denne verden.

Menighedsrådene har heller ikke villet påvirke folks valg af begravelse/bisættelse, så fredningstiden er ens, uanset om man vælger kiste eller urnegrav, og alle gravsteder udlægges gratis i første fredningsperiode.

Kirkegården i Ringe er på ca. 4 ha. Desuden administreres helt eller delvist 4 kirkegårde herfra, ligesom kirkegården udfører en del enkeltopgaver for andre menighedsråd.

# Fremtidens kirkegårde

Af Mette Madsen

Men i den skønne Have  
ved Floden er en Kirkegaard;  
så mange sjunkne Grave  
med sorte Kors der staar.  
O salig den, der hviler der,  
han blegnede med sin Hjertenstro.  
Sig Eviggrønt og Roser  
om deres Grave snoe.

I dette vers af Oehlenschläger fra et syngestykke om Kjærlighedens Ø møder vi romantikkens opfattelse af kirkegårde, en opfattelse som vi vel allesammen inderst inde stadig har lidt af. Have, kors, eviggrønt og roser, alle disse ord giver et dybt indtryk af fred - skønt det ord slet ikke er nævnt i digtet.

Og når jeg under mine kirkegårdsvandring er prøver at forestille mig fremtidens kirkegårde, er det for en stor del det samme syn, jeg har for mig. Skønt jeg må indrømme, at der på nutidens kirkegårde ikke så sjældent er elementer, der forstyrrer billedet.

Men fejl kan rettes og nye afværges. Hvis man har det rette sind!

Så jeg ser for mig en kirkegård med uforstyrrende omgivelser, med smuk låge i velholdt dige eller mur. Med gamle træer og nye, med gamle gravsten og nye, med gangene som de gennem årene har dannet sig, gravstederne, gamle og nye imellem hinanden og alligevel en helhed, og gravpladserne, der med plæner, mindsten og træer lægger en ekstra dimension ind i det samlede billede.

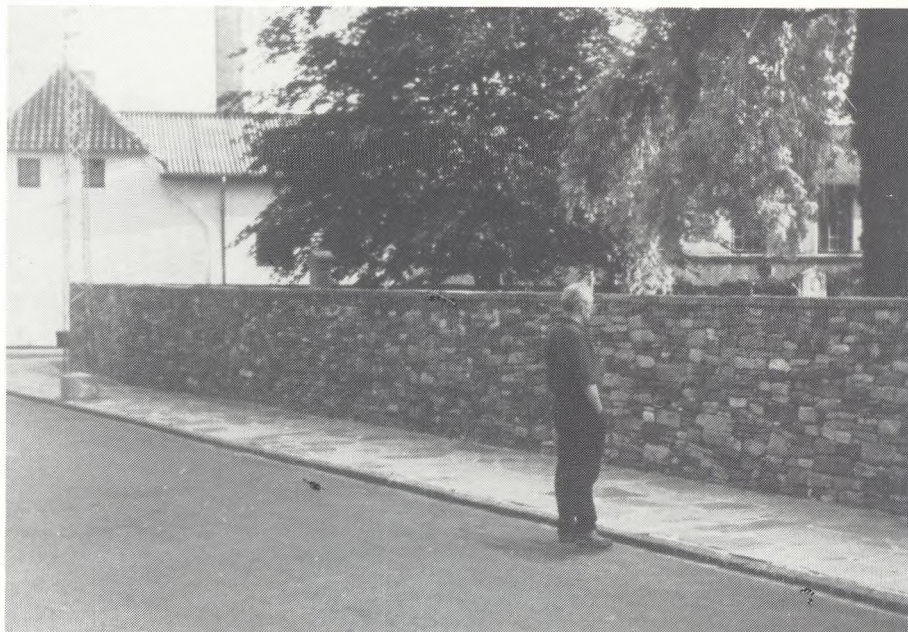
Og jeg sætter mig på en velanbragt bæk på min fremtids kirkegård og ser den omkring mig - smuk, berigende og fredfyldt.

Men at en kirkegård - min kirkegård, din kirkegård - så også bliver sådan i virkeligheden, er jo ikke bare noget, der kommer af sig selv. Der skal kærlighed til - og viden. Viden om, hvad det er, man står med »i hænderne«, når man har ansvaret for en kirkegård. Respekt for de historiske værdier, sund tøv overfor ændringer og omhyggelig planlægning af nyanlæg.

*Først kirkegårdens omgivelser:* En henstilling til de kommunale og amtskommunale myndigheder om at fortsætte de registreringer og vurderinger af vore kirkegårdes nærmeste omgivelser, som fandt sted i begyndelsen af 80'erne. Og en henstilling til menighedsrådene om at foretage de arbejder, der blev - eller forhåbentlig vil blive - foreslået, så kirkegårdsanlægget opleves bedst muligt fra landsbyen eller det åbne land.

*Digerne* bør naturligvis bevares i så vid udstrækning som muligt. Og det må ikke overses, at den specielle flora, der findes på og ved digerne på mange landsbykirkegårde, har en særlig kulturhistorisk værdi. P.gr.a. de såkaldte re-





Så smuk kan en kirkegårdsmur være, når materialet hertil ligger inden for kommunegrænsen. Nexø Gamle kirkegård. (Foto: Axel Andersen).

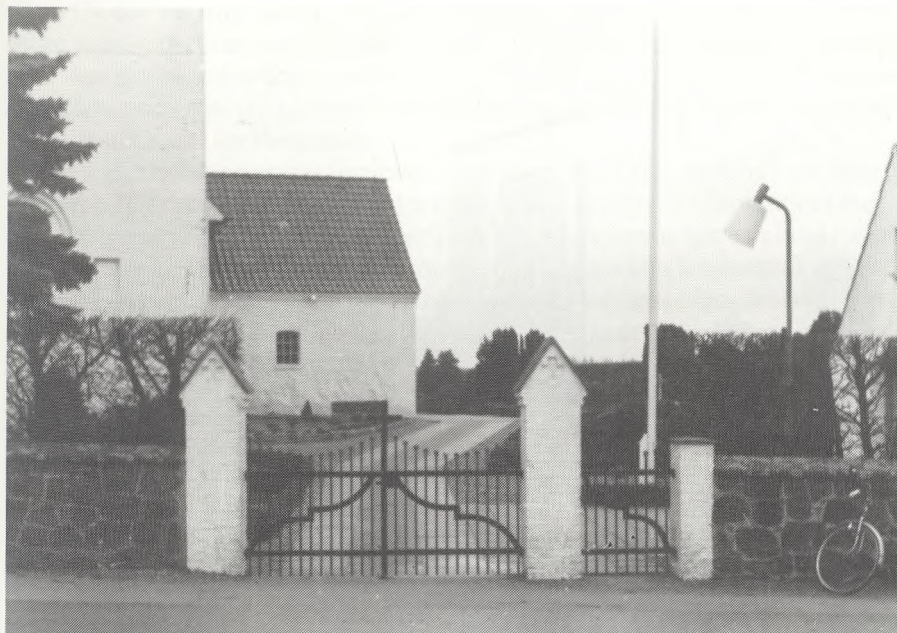
liktplanter, der har vokset på stedet i århundreder eller har ligget i jorden som frø, indtil de pludselig får lejlighed til at spire. Tit er det planter, der har været anvendt som lægeurter i middelalderen, og det ville være et uerstatteligt tab, hvis disse planter forsvinder, f.eks. ved brug af sprøjtemidler eller ved, at asfalt lægges for tæt ind til digets fod. Naturligvis er der forbud mod at anvende kemiske midler mod ukrudt på og ved kirkegårdsdiger - men det kan jo være svært at dy sig . . .

Dernæst *træerne*, de gamle, der heldigvis ikke må fjernes uden godkendelse fra provstiudvalg og/eller stift. Men det ville være en ekstra sikkerhed af overordentlig betydning, om der blev iværksat en registrering i lighed med den, jeg selv foranledigede m.h.t. de bevaringsværdige gravsten. Der foreligger et udmærket oplæg fra en konference i Odense i 1986, som kunne være et godt arbejdsgrundlag for en sådan registrering.

Hvad nye træer angår, bør man naturligvis ikke plante træer, som ville være ukarakteristiske for en dansk kirkegård.

*De gamle gravsten* skulle nu være sikret med loven om registrering. Men derefter melder sig jo spørgsmålet om, hvad man gør med de fredede gravsten. Det bedste er naturligvis, om de kan blive stående på selve gravstedet, over støvet af det menneske, stenen erindrer om. Men er dette ikke muligt, kunne man samle stenene på gravsteder, der ellers skulle have været sløjffet, især gravsteder med smukke gamle gitre eller andre kvaliteter. Eller de kan opstilles på





Mur af kløvede marksten, portpiller og låger har lokale håndværkere stået for; men fliselægningen indenfor er ikke så heldig. Hylke kirkegård, Skanderborg. (Foto: Axel Andersen).

grønne plæner. Hver kirkegård vil have *sin* mulighed for at skabe en smuk »mindelund«.

Og *gangene*, hvorpå vi vandrer til kirken eller gravene. Lad dem ikke være belagt med ral, i hvert fald ikke uden en ordentlig bund. Og lad dem ikke have cementfliser - i hvert fald kun som led i mønstre med chaussésten. Og cementkanter ind til gravstederne burde simpelthen være utænkeligt. På Saltum kirkegård, hvor mine morforældre er begravet, har man til kantning anvendt gamle fortovskantsten af granit. Sammen med chaussésten på gangene og rundt omkring kirken gør det Saltum kirkegård til en af de smukkeste i Vendsyssel.

Hvad *gravstenene* angår, vil jeg pege på en nødvendig nytænkning omkring *urnegravstederne*. De forekommer mig meget for små - og behøver de at være minikopier af de store gammeldags gravsteder? Også *plænebegravelser* kalder på kreativitet og omtanke. Der er mange ubrugte muligheder for at gøre dem smukke, både hvad angår beplantning, navneplader og større fællesmonumenter.

Og her er vi så fremme ved problemet *gravsten*, såvel nutidens som fremtidens. Et problem, fordi vi må se i øjnene, at de for en stor del og i stadig højere grad fremstilles industrielt. Og at vi derfor står med et påtrængende behov for en højnelse af den kunstneriske eller kunsthåndværksmæssige kvalitet. Udskrivning af en konkurrence er en af de veje, man kunne gå for at skaffe gode forbilder og modeller. Forbedring af stenhuggeruddannelsen er også ønskelig -





På Jetsmark kirkegård i Vendsyssel findes denne smukke gangbelægning. (Foto: Mette Madsen, 1989).

men hele denne problematik er så omfattende, at pladsen her ikke tillader en fristende uddybning af emnet. Så herom i en senere artikel.

Men lad os vende tilbage til ordet VIDEN, for det begreb kommer vi simpelt hen ikke udenom, hvis vi ønsker at passe godt på vore kirkegårde.

Det er vigtigt, at menighedsrådene pålægges at benytte den højeste faglige ekspertise ved kirkegårdsreguleringer og nyanlæg. Her tænker jeg på praktiserende landskabsarkitekter. Man kunne forestille sig en bestemmelse analog med § 13, stk. 2 i Bekendtgørelsen om Folkekirkens Kirker og Kirkegårde, hvorefter stiftsøvrigheden i forbindelse med arbejde ved en kirke kan forlange, at dette projekteres og ledes af en arkitekt med grundigt kendskab til kirkebygninger. Derved sikres, at der tages samme hensyn til kirkegårdens helhed som til kirkebygningens.

Men det er jo ikke kun ved de større forandringer, det er nødvendigt med viden. Det er også vigtigt, at de, der har det daglige ansvar for kirkegårdene - gravere, kirkegårdsledere - sikres det fornødne uddannelsesmæssige grundlag for ikke, uafvidende og i den allerbedste mening, at komme til at skade den rige og vægtige del af vor kulturarv, som kirkegårdene er. Jeg er lykkelig for, at jeg i min ministertid nåede at sørge for, at der blev oprettet et egentligt grunduddannelseskursus for gravere og kirkegårdens øvrige personale. Hovedsigtet er bl.a. at bibringe dem en forståelse for de værdier, de er sat til at for-



valte. Og det var med glæde, at vi i Kirkeministeriet kunne konstatere, at de første kurser, der har været afholdt i 1988, har haft en overvældende søgning. Med samme glæde har jeg oplevet, at også de faglige organisationer gennem en omfattende kursusvirksomhed har påtaget sig et medansvar for at højne uddannelsesniveaue for de ansatte.

For menighedsrådene er der ligeledes - omend i begrænset omfang - mulighed for kurser. Derimod finder jeg, at der er en enkelt gruppe, der er ladt lidt i stikken i denne sammenhæng. Og det er provsterne. Jeg tror, det er nødvendigt, at man fra centralt hold tager det problem op, der hedder efteruddannelse af præster, der pludselig står med en provsts ansvar. Her tænker jeg ikke alene på provsternes ansvar i relation til kirkegårdene, men generelt omkring provsternes mangeartede opgaver.

Naturligvis må vi ikke glemme, at kirkegårdenes primære formål er at kunne fungere som begravelsespladser, og at det derfor ikke kan undgås, at der undertiden må foretages reguleringer. Men det må i givet fald ske med den størst mulige hensyntagen til kirkegårdens oprindelige udseende og særpræg. Kirke og kirkegård udgør fra gammel tid en helhed, som har betydning såvel i historisk som i arkitektonisk og landskabelig henseende. Kirkegårdene bør derfor, i lige så høj grad som kirkerne, have krav på vor opmærksomhed og omsorg.

# Registrering af gravgelændere på Alménkirkegården i Aalborg

*Af Cand.phil. Anders Flyvbjerg*

I december måned 1987 færdiggjorde Aalborg Historiske Museum en større registrering af gravgelændere på Alménkirkegården i Aalborg.

Tidligere var det meget almindeligt at indhegne et gravsted med et gelænder i enten støbejern eller i håndmedet udførelse, men denne tradition er nu forsvundet de fleste steder. Alménkirkegården i Aalborg adskiller sig imidlertid fra de fleste kirkegårde ved, at der dér stadig findes mange velbevarede gravgelændere. Derfor var det også naturligt, at Aalborg Historiske Museum foretog en grundig registrering af de tilbageblevne gelændere.

## *Målet med registreringen*

Fra registreringens begyndelsestidspunkt havde vi et klart mål for øje. Vi ønskede først og fremmest at finde ud af, hvor gelænderne var fremstillet. Dernæst ville vi opstille et system til senere brug, hvor man ved hjælp af få oplysninger kan placere et enkelt gelænder, eller en gruppe af gelændere, efter de indsamlede oplysninger. Endelig ønskede vi at have et dækkende dokumentationsmateriale i form af fotografier af de forskellige typer gelændere.

## *Fremgangsmåden ved registreringen*

Alle eksisterende gelændere blev indtegnet på et kort over kirkegården således, at støbejernsgelændere fik en rød signatur og smedejernsgelændere en grøn signatur. Dernæst blev gelænderne affotograferet på tæt hold. Ved affotograferingen sørgede vi for, at alle typer gelændere var repræsenteret ved mindst ét billede.

Samtidig med affotograferingen blev der foretaget en opmåling af gelænderne. Der blev taget mål af stolper og selve gitterværket. Denne opmåling havde dog kun betydning for støbejernsgelændere, fordi smedejernsgelændere var fremstillet efter individuelle mål.

Jeg vil i denne artikel primært beskæftige mig med de resultater, der fremkom med hensyn til fordelingen af forskellige typer samt om fremstillingssted og andre kulturhistoriske oplysninger. For omtale af stilarter og de elementer et gelænder består af, vil jeg tillade mig at henvise til to tidligere artikler i »Vore Kirkegårde«, hvor hr. Axel Andersen indgående omtaler og beskriver gelændernes forskellige elementer og stilarter (artiklerne findes i »Vore Kirkegårde. Årsskrift 1982« og *ibid.* 1983).

## *Bearbejdningen af de indsamlede data*

Det er selvfølgelig af umådelig stor betydning, at de indsamlede data er så præcise som muligt. Med et materiale på ialt 315 gelændere, fordelt med 163 gelæn-



dere af støbejern og 152 gelændere af smedejern bliver man, for at kunne fremkomme med et konstruktivt resultat, nødt til at lave en ordentlig gruppering af gelænderne, før man kan begynde at trække oplysninger ud af materialet.

Netop grupperingerne af gelænderne skulle komme til at forløbe forskelligt for de to typer. For støbejernsgelænderne var der er meget klart mønster at spore. Gelænderne var meget ensartede og fordelte sig med 124 gelændere omkring en serie gelændere fremstillet ved et lokalt jernstøberi.

For smedejernsgelænderne tegnede der sig et helt andet billede, idet det var meget begrænset, hvad vi egentlig vidste om smedemestrenes produktion af gravgelændere. Faktisk var vort kendskab indskrænket til én mester, som vi med sikkerhed kunne udtale os om. Derfor valgte vi at gruppere de mange smedejernsgelændere, hvor fremstillingsstedet var os ukendt, i nogle grupper med fiktive typebetegnelser, opfundet af museet til lejligheden. Resultatet blev, at vi fik 8 hovedgrupper med ialt 19 undergrupper. Som udvælgelseskriterium brugte vi gelændernes form og ligheder gelænderne imellem. Vi så helt bort fra smedejernsgelændernes mål ud fra den konklusion, at den store forskel i tilsyneladende ens gelænders mål måtte være et udtryk for to ting; dels for de forskellige smedemestres individualitet, dels for konkrete ønsker fra kunderne til gelænderne.

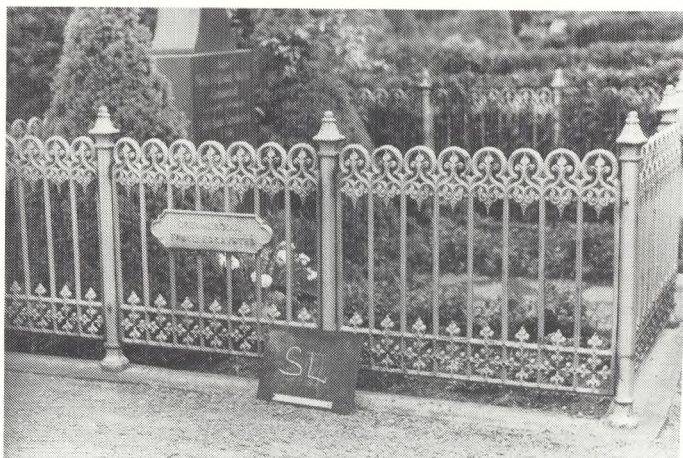
Med lad os vende tilbage til de oplysninger, vi rent faktisk kunne få ud af gelænderne. For en god ordens skyld vil jeg gennemgå resultaterne for støbejernsgelænderne og smedejernsgelænderne hver for sig, fordi det ikke er helt parallelle oplysninger, der kan fremtrækkes.

### *Støbejernsgelændernes fremstillingssted*

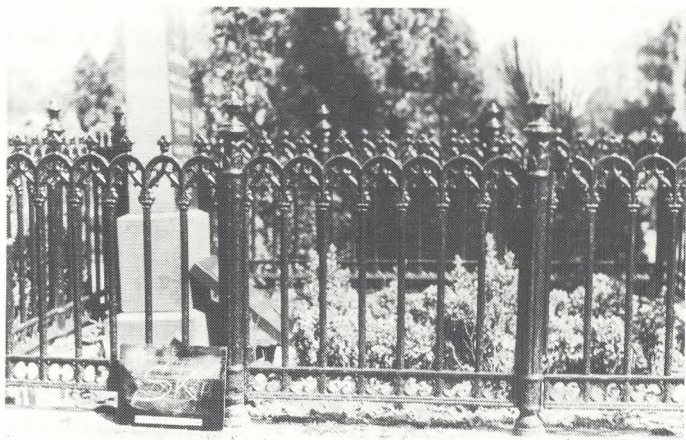
Et karakteristisk træk ved støbejernsgelænderne er, at de primært er lokal-fremstillet. Ved hjælp af gamle katalogblade fra fabrikken »De Smithskes Jernstøberi, Aalborg« kunne vi bestemme fremstillingsstedet for ikke mindre end de 124 ovennævnte gelændere. I årene 1905 og 1926 udsendte De Smithskes Jernstøberi to kataloger, hvor de afbillede de gravgelændere, som fabrikken fremstillede. Det drejede sig om ialt 18 forskellige gelændere, hvoraf de 12 gravgelændere i dag er repræsenteret på Alménkirkegården. Foruden afbildningerne i de to kataloger anførtes desuden målene på gelænderne, angivet ved søjlernes/stolpernes højde og selve gitterværkets højde samt prisen pr. løbende alen for gelænderet. Disse oplysninger måtte siges at være basale, dels til hjælp ved grupperingerne, dels ved at kende prisen for de forskellige gelændere for ad denne vej at kunne lave en sammenknytning mellem hvilke gelændere, der er bedst repræsenteret, og den økonomiske side ved anlæggelsen af et gravsted.

Som et yderligere supplement til oplysningerne fra De Smithskes katalogblade fra 1905 og 1926 fandt vi på Lokalhistorisk Arkiv for Aalborg Kommune en serie originale fotografier af de gravgelændere, fabrikken fremstillede, således at vort baggrundsmateriale for gravgelændere, fremstillet lokalt ved De Smithskes Jernstøberi i Aalborg i årene efter århundredeskiftet og frem til 1926 må siges at være komplet. Den store udbredelse af disse gelændere kan dernæst af-

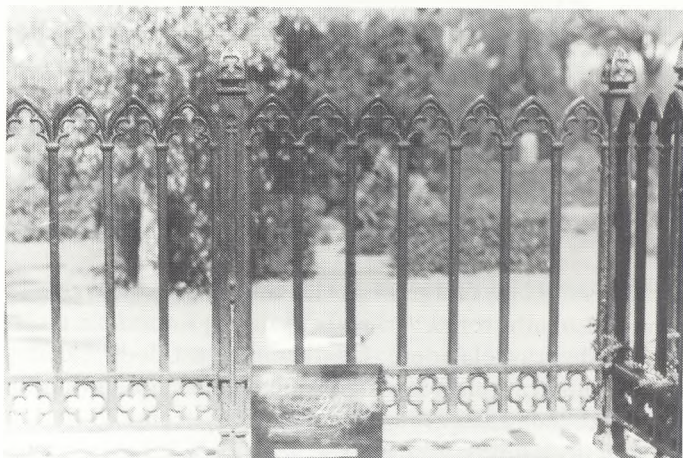




Gelænder fremstillet ved De Smithskes Jernstøberi. Type »L«, som er repræsenteret ved 5 gelændere. (Foto: Aalborg Historiske Museum: AHM).



Støbejerngelænder fra De Smithskes Jernstøberi. Gelænderet er ét af de mere almindelige med en repræsentativitet på 14 gelændere. (Foto: AHM).



Et gelænder, der muligvis er et af de ældste fra De Smithskes Jernstøberi. Rekonstrueret på baggrund af højden. (Foto: AHM).



læses af repræsentativiteten på Alménkirkegården, og der har uden tvivl været et større antal end de i dag eksisterende gravgelændere.

De Smithskes Jernstøberi er en gammel aalborgensisk virksomhed, der blev grundlagt tilbage i 1834. På det tidspunkt annoncerede fabrikken mest med kakkellovne, køkkentøj o.lign. Det er imidlertid interessant i f.m. registreringen af gravgelændere, at fabrikken allerede i 1846 medtager gravgelændere i sine kataloger. I 1846 optræder der to forskellige gelænder i produktionen. De har fået typenumrene 1 og 2. Type 1 havde en højde på 37 tommer og kostede 6 Rdl. pr. alen, mens type 2 kun har en prisangivelse: 7 Rdl. 48 Sk. pr. alen. Det næste katalog, som vi har kendskab til, stammer fra 1850'erne eller 60'erne. Atter optræder der to forskellige gelændere i produktionen og atter med typenumrene 1 og 2. Disse to gelændere er kun angivet ved højden. Type 1 er et gelænder på en jernsokkel og med en højde på 31 tommer, mens type 2 er uden sokkel, men med en højde på 36 tommer.

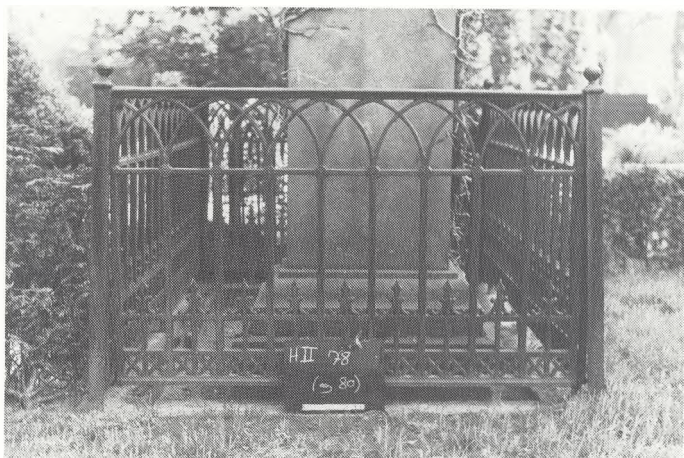
Tilsyneladende har De Smithskes Jernstøberi udvidet produktionen af gravgelændere i perioden fra udgivelsen af kataloget i 1850'erne eller 60'erne og frem til februar 1884, hvor der i et katalog fra dette år optræder ikke mindre end 9 forskellige gelændere. Denne produktion må være forløberen for den store produktion, der er kendt fra årene 1905 til 1926, da typenumrene er gennemgående, og prisen samtidig svarende til prisen for de senere gelændere.

Med hvad interessant er der ellers ved den produktion, jeg ovenfor har gennemgået? For det første kan man bruge den lange sammenhængende tid, i hvilken fabrikken har produceret støbejernsgravgelændere til at vise, at der er en lang tradition for at fremstille gravgelændere lokalt i Aalborg. Dernæst har det betydning, at man har oplysninger om, at der er fremstillet gelændere med de respektive mål. Det har samme betydning som i de tilfælde, hvor vi også har fabrikkens billeder af gravgelænderne, da der ud fra de angivne mål gives en mulighed for at rekonstruere gelænderne.

Med det store antal gravgelændere, der var fremstillet ved De Smithskes Jernstøberi, optrædende i katalogerne 1905/1926 og som findes bevaret den dag i dag, var vi overbeviste om, at der var sandsynlighed for, at der også var bevarede eksemplarer af de ældste gelændertyper fra katalogerne fra 1800-tallet. Det eneste problem var bare, at vi måtte rekonstruere gelænderne uden at vide, hvordan de så ud, da afbildningen manglede. Den eneste mulighed for en rekonstruktion af gelænderne lå derfor i gelændernes højde, samt det faktum at et af gelænderne var med jernsokkel. Oplysningen om, at et af gelænderne havde en jernsokkel, var af meget stor betydning, for på Alménkirkegården er det forholdsvis sjældent med denne type sokkel. I stedet bruges der sokler støbt i cement.

Ved at benytte os af de sparsomme oplysninger om disse tidlige gelændere, mener vi, at det er lykkedes os at rekonstruere to af de fire gelændere. Det drejer sig om gelændere på jernsokkel og med en højde på 31 tommer, samt det ene af de to gelændere fra 1846-kataloget - gelænderet med type nr. 1, der havde en højde på 37 tommer. Vi har dog kun målene og jernsoklen som belæg for, at det er de omtalte gelændere fra De Smithske; men med de nøjagtige mål ge-

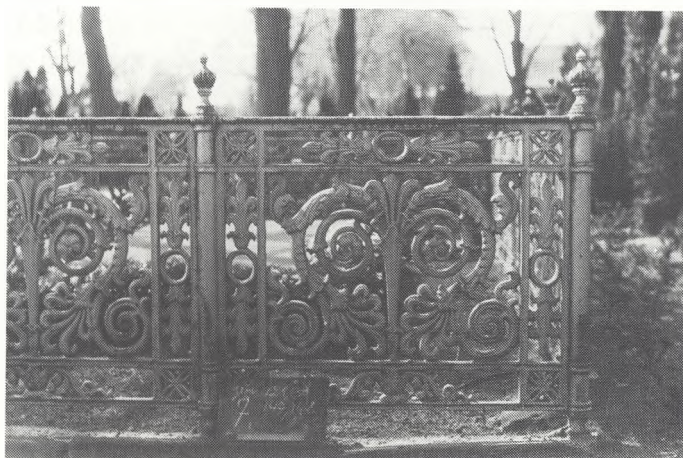




Muligvis et af de gelændere, der optræder i kataloget fra de Smithskes Jernstøberi fra 1860'erne. (Foto: AHM).



Støbejernsgelænder fremstillet hos Aktieselskabet N.A. Christensen & Co., Morsø Støbegods. (Foto: AHM).



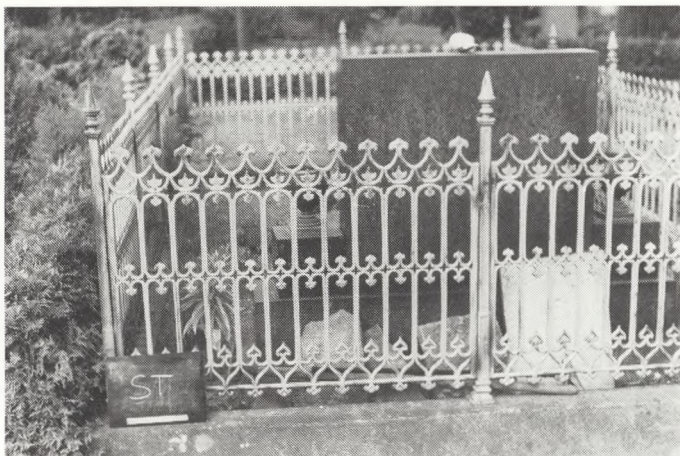
Et af de 13 gelændere af ukendt oprindelse, der kun er repræsenteret én gang. (Foto: AHM).



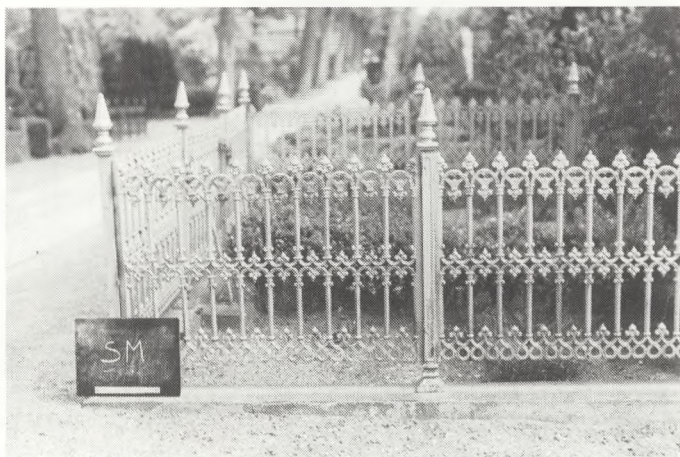
Eksempel på bevarelse af et gelænder ved, at man anvender en erstatning for en defekt side. (Foto: AHM).



Det hyppigst forekommende gelænder fra De Smithskes Jernstøberi er type »T«, repræsenteret med 32 gelændere. (Foto: AHM).



Type »M« fra De Smithskes Jernstøberi. Det kostede i 1926 kr. 16,00 pr. alen.. (Foto: AHM).





lænderne holder generelt, vil vi, indtil andre belæg for noget andet skulle dukke op, sige, at der er overvejende stor sandsynlighed for, at det er to tidlige gelændere fra De Smithskes Jernstøberi, vi har lokaliseret via vor lille rekonstruktion.

Til trods for den store dominans af lokalfremstillede støbejernsgravgelændere, findes der dog også enkelte gelændere, der kan henføres til udenbys støberier. Det drejer sig om to gelændere fremstillet ved »Aktieselskabet N.A. Christensen & Co. Morsø Støbegods«, fra Limfjordsøen Mors. Desuden drejer det sig om et gelænder, der er fremstillet hos fabrikken »De Forenede Jernstøberier A/S - Næstved afd. - J.A. Hermansens Sønner«. Dette sidste gelænder er ét af de få, der er på en jernsokkel.

Fælles for disse tre gelændere er, at de er blevet sejlet til Aalborg, da der var handelsforbindelser til både Mors og København via vandvejen og det derfor har været let at transportere godset. Hvad vi imidlertid ikke kan givet noget svar på er, om der har været detailhandel af gelændere fra forretningen i Aalborg, eller om de er fremskaffet gennem enten De Smithskes Jernstøberi eller ved, at den afdøde har haft familie i Nykøbing Mors, hhv. Næstved, og gelænderne derved er fremskaffet ad denne vej!

Af støbejernsgelændere var der kun 13 gelændere ud af et samlet antal på 163 gelændere, det ikke var muligt at gruppere. Disse 13 gelændere var samtidig kun repræsenteret med ét gelænder af hver type. I denne gruppe på 13 gelændere er der især ét gelænder, der bør fremhæves, dels fordi det er det eneste af sin slags på Alménkirkegården, dels fordi det er et smukt gelænder.

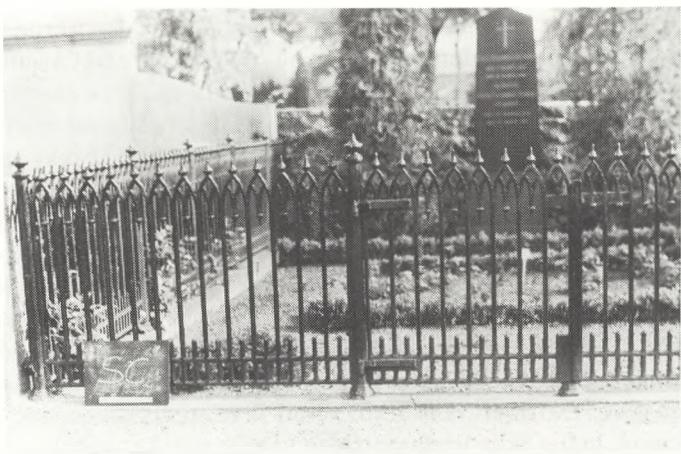
Dette gelænder er rejst omkring et gravsted således, at der omkring de tre af



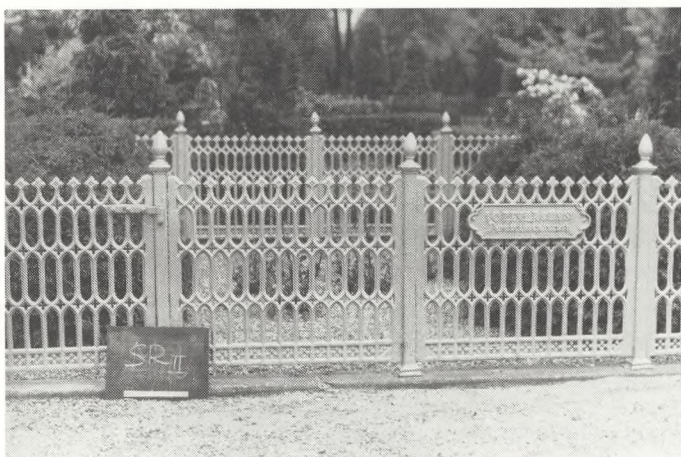
Et sjældent gelænder af ukendt oprindelse. Tilsvarende gelændere med portal findes på Assistenskirkegården i København (men her er de bagside på gravstederne: redaktørens tilføjelse). (Foto: AHM).



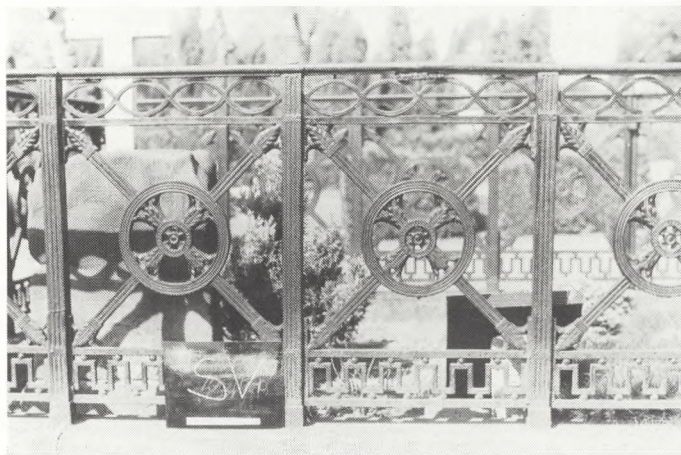
Type »C« fra De Smithskes Jernstøberi. Pris pr. alen i 1926: Kr. 21,00. Repræsenteret med 20 gelændere. (Foto: AHM).



Type »R-II« fra De Smithskes Jernstøberi, der kostede kr. 20,50 pr. alen i 1926. Repræsenteret 14 gange. (Foto: AHM).



Det dyreste af gelænderne fra De Smithskes Jernstøberi var type »V«, der i 1926 kostede kr. 42,00 pr. alen. Det er kun repræsenteret med 2 eksemplarer. (Foto: AHM).





siderne er et almindeligt gelænder, mens der på den fjerde side, der også er indgangen til gravstedet, er rejst en høj trefløjet portal i nygotisk stil. I de to yderste fløje i portalen er der øverst oppe, hvor spidsbuerne går sammen, indsat en medaljon i hver. Begge medaljoner bærer et religiøst motiv med engle, muligvis er det ærkeenglen Gabriel, de viser, men det er ikke samme situationsmotiv, der fremstilles på begge medaljoner.

Ved første øjekast kunne man forledes til at tro, at gelænderet var fremstillet hos De Smithskes Jernstøberi i Aalborg, da gelænderets udformning var nøje svarende til et gelænder fra fabrikken, med typebetegnelsen S. En nærmere undersøgelse af gelænderet gav dog det resultat, at det ikke kunne være fremstillet dér, da gelænderet dels var en hel tomme højere end det tilsvarende gelænder fra De Smithske, dels var der en jernsokkel til gelænderet, hvilket var en ting, De Smithskes Jernstøberi ikke fremstillede sine gelændere med. Vi kunne heller ikke finde portalen i De Smithskes kataloger, hvorfor man, hvis gelænderet havde været lokalfremstillet, måtte have fået det fremstillet efter portalens mål, der igen måtte have været fremstillet på et andet jernstøberi. Det kunne have hængt sammen på denne måde, for det er ikke noget særsyn, at gravstedsejerne har sammensat gelændere af forskellige stilmønstre, når f.eks. en side af et gelænder er gået til. Dette er i øvrigt en udmærket løsning, der i dag anvendes til at bevare defekte bevaringsværdige gravgelændere, og som kom i stand ved samråd mellem Aalborg Historiske Museum og kirkegårdsforvaltningen.

Gravgelænderet med den store portal er i øvrigt meget lig med nogle gelændere med portaler, der findes på Assistenskirkegården i København. Dette kan måske antyde, at gelænderne er skaffet til Aalborg på samme vis, som gelænderet fra »De Forenede Jernstøberier A/S - Næstved afd. - J.A. Hermanssens Sønner« kunne have været anskaffet.

### *Prisniveau for støbejernsgelændere*

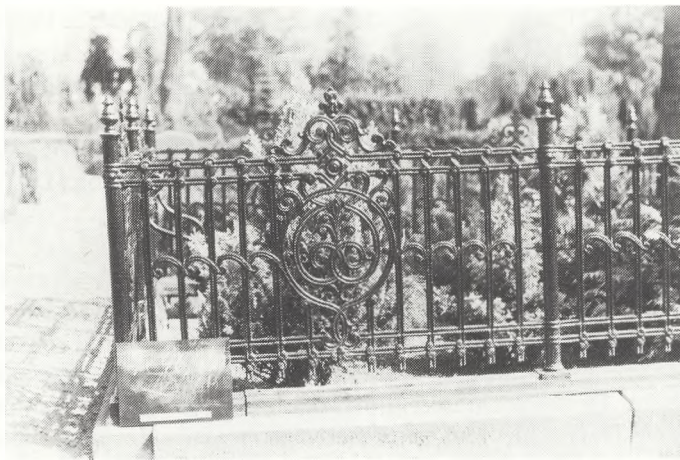
Et andet interessant resultat, der fremkom ved studiet af jernstøberiernes kataloger, var prisniveauet for gelænderne. De Smithskes Jernstøberi fremstillede gelændere i enhver prisklasse. Det billigste gelænder i hhv. 1905 og 1926 var gelænderet med typebetegnelsen A, der kostede kr. 6,-/kr. 15,- pr. alen, mens det dyreste gelænder var gelænderet med typebetegnelsen V, der kostede kr. 16,50/kr. 42,- pr. alen.

Ved at opstille de forskellige støbejernsgelændere i tabelform, hvor oplysninger om antal, pris pr. alen i 1905 og i 1926, samt den procentvise fordeling af gelænderne indgik, tegnede der sig et meget interessant mønster af, hvilke gravgelændere der i forhold til prisen var de foretrukne. Det fremkomne resultat viste måske mere om, hvad efterslægten til de afdøde anså som et »acceptabelt« gelænder omkring familiens gravsted, end det var resultatet af gelænderets kvalitet.

Det var sådan, at langt den største andel af støbejernsgelænderne var i et prisleje, man vil kalde et middel-prisleje. Det vil sige, at det ikke var det billigste gelænder, man valgte, men heller ikke det dyreste gelænder.



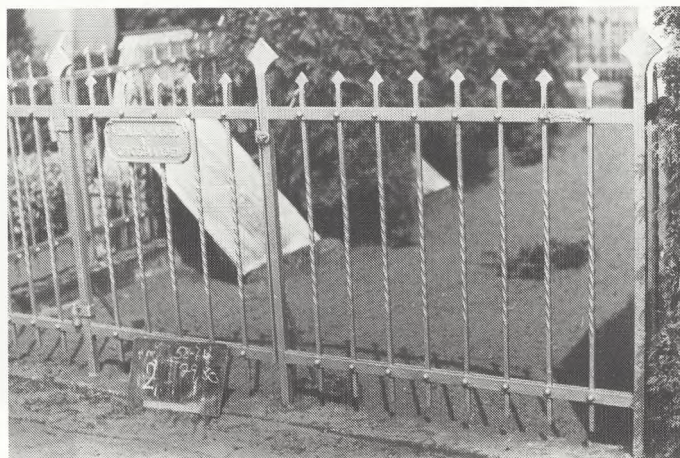
Gelænder fremstillet hos De Forenede Jernstøberier A/S, Næstved Afd. - J.A. Hermansens Sønner. Pris omkr. 1912 kr. 9,50 pr. alen incl. jernsokkel. (Foto: AHM).



Gelænder fra N.A. Christensen & Co. Morsø Støbegods med typen 6 til kr. 10,00 pr. alen i 1914. (Foto: AHM).



Smedejernsgelænder fremstillet af Jul. Krøijer. Læg mærke til navnepladen i højre side af gelænderet. (Foto: AHM).





Af de 12 forskellige gelændere, der var fremstillet hos De Smithskes Jernstøberi, fordelte 101 gelændere ud af ialt 124 gelændere, sig på 5 forskellige typer. Prisen på disse fem forskellige gelændere lå i 1905 mellem kr. 6,25 og 10,75 pr. alen, stigende til priser mellem kr. 16,- og kr. 21,- pr. alen i 1926.

Denne tendens m.h.t. prisen viste sig også at gælde for gelænderne fremstillet hos »N.A. Christensen & Co. Morsø Støbegods« og »De Forenede Jernstøberier A/S - Næstved afd. - J.A. Hermansens Sønner«. Prisen på de to gelændere fra Morsø Støbegods lå i 1914 hhv. kr. 9,50 og kr. 10,- pr. alen. For gelænderet fra De Forenede Jernstøberier A/S, der var med en jernsokkel, var salgsprisen omkring 1912 kr. 9,50 pr. alen.

De ovennævnte priser bør man ikke lade stå alene. De skal sættes i relation til pengenes almindelige købekraft på det vilkårlige tidspunkt, gelænderet blev købt. Dette har vi ikke gjort, da det ligger uden for rammerne af registreringen. Derfor må man nøjes med at sætte gelændernes katalogpriser i relation til hinanden, for at kunne se en eventuel tendens til prisens indflydelse på valg af gelænder.

Jeg vil herefter gå over til at behandle smedejernsgelænderne.

### *Smedejernsgelændernes fremstillingssted*

Der er ialt 152 smedejernsgelændere tilbage på Alménkirkegården. Hvor det med støbejernsgelænderne var forholdsvis simpelt at bestemme oprindelsen, stod vi i en helt anden situation med smedejernsgelænderne, fordi der praktisk taget ikke ligger noget overleveret materiale fra de eksisterende smedemestre. Det skyldes til dels, at det var mindre virksomheder, der ikke brugte reklame på samme udbredte facon som støberierne, dels at det jo ikke var masseproducerede produkter, smedene fremstillede.

Til trods for de manglende oplysninger om ophavet til den overvejende del af smedejernsgelænderne, fremkom der alligevel en række vigtige og interessante kulturhistoriske oplysninger om denne gelændertype.

Faktisk kender vi kun med sikkerhed én smedemester, der har fremstillet gelændere, der står på Alménkirkegården, mens vi med et enkelt gelænder med meget stor sandsynlighed kan bestemme oprindelsen. Desuden er der et enkelt gelænder, der er udført i trådnét, hvor oprindelsen også er kendt.



Nærbillede af navnepladen med Jul. Krøijers navn. (Foto: AHM).



En anden variant af Jul. Krøijers navneplade. (Foto: Bent Nicolajsen/Midtbyen).



Gelænderet hvorpå navnepladen er placeret. Gelænderet kan genkendes på et fotografi af Jul. Krøijer fra 1916. (Foto: Bent Nicolajsen/ Midtbyen).



Nogle af de karakteristiske elementer, som Jul. Krøijer anvendte, var kors og roset. (Foto: AHM).



Nogle af Jul. Krøijers anvendte elementer. (Foto: AHM).





### *Smedemester Julius Krøijer*

En række af de smedejernsgelændere, der findes på Alménkirkegården er fremstillet af kunstsmedemester Julius Krøijer, der nedsatte sig som smed i Aalborg i 1902.

Julius Krøijer er først og fremmest kendt fra to gelændere, hvorpå der er anbragt små diskrete navneplacer i støbejern. Teksten på de to plader er ikke ens, idet der på den ene plade står: »Jul. Krøijer/Algade . Aalborg«, mens teksten på den anden plade lyder: »Jul. Krøijer/Aalborg«.

Til personen Jul. Krøijer knytter der sig efterhånden et specielt forhold. Dette skyldes ikke mindst, at der midt under registreringen blev afleveret en papkasse med forskellige papirer, der var fundet ved en oprydning. Blandt papirerne var der et gammelt fotografi fra 1916: Nogle smede stod og holdt netop sådanne gelændere, som vi kendte fra Alménkirkegården. Af de medfølgende papirer fremgik det, at det var kunstsmedemester Jul. Krøijer, der sammen med sine svende var fotograferet i gården til Algade 35 i Aalborg. De medfølgende »papirer« var bl.a. Krøijers gamle bøger om kunstsmedning.

Det omtalte fotografi skulle herefter blive vor vigtigste kilde til at bestemme oprindelsen til en del af de smedede gelændere; ikke mindst fordi det var vor eneste konkrete vidnesbyrd om en mesters produktion af gravgelændere.

Fotografiet af Jul. Krøijer viste ikke mindre end 5 forskellige gravgelændere, og vi kunne genkende alle fem gelændere på Alménkirkegården. Dette skyldes ikke mindst, at Krøijer brugte nogle meget karakteristiske elementer i sin kunstsmedning, der, når man gennem længere tid nøje har studeret hans arbejder, ikke lader nogen tvivl tilbage om, at det er et gelænder fra Krøijers smedje eller et forsøg på en kopiering. Når jeg med stor sikkerhed kan pege på en række gelændere, der er magen til de gelændere, der er afbildet på fotografiet, men ikke bærer Krøijers vidnesbyrd i form af en navneplade, så skyldes det tildels, at der rundt om i Aalborg og i Aalborgs opland findes flere velbevarede kunstsmedearbejder, der stammer fra Krøijers hånd, og som indeholder de samme elementer, man ser gå igen i gravgelænderne.

De mest karakteristiske elementer, der går igen i Krøijers gravgelændere, er hans brug af rosetter, der er anbragt i den øverste fjerdedel af gelænderet. Desuden er der en firebladet blomst, der bruges som alternativ til rosetten. Dernæst er der hans brug af store kors, placeret midt i gelænderet. Netop korset er et uhyre sjældent element i gravgelændere generelt, og vi kender da også kun Krøijer, der anbringer korset centralt i gelænderet således, at det er dét, øjet først fanger.

Andre karakteristika man kan pege på, og som helt klart adskiller Krøijers smedearbejder fra andre smedemestres arbejder, er nogle meget pompøse afslutninger af hjørnestolperne, der forestiller den franske lilje i en fire-bladet version. Den franske lilje går også igen som afslutning i selve gelænderet i en række af Krøijers gelændere. Liljen er fremstillet ved en smedningsteknik, hvor man ved opvarmning af jernet er i stand til, med stor præcision, at flække jernet og derefter kunstsmede det i en ønsket facon. Det er en teknik, som Jul. Krøijer har magtet til fulde, for hans bøjninger af det flækkede jern er så ensar-





Eksempel på Jul. Krøijers meget pompøse afslutninger af hjørnestolperne. (Foto: Bent Nicolajsen/Midtbyen).

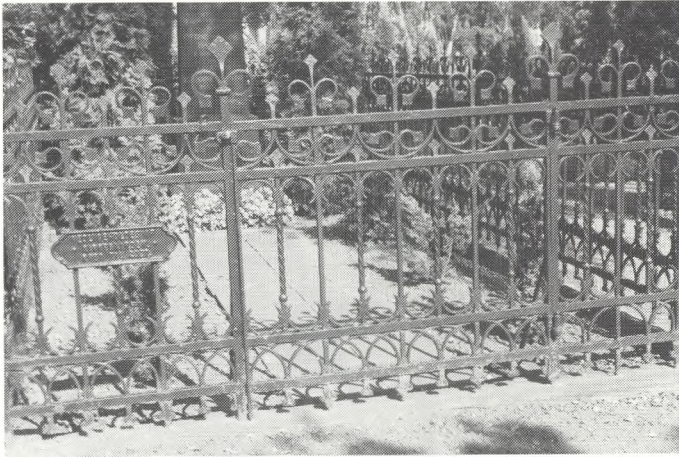
tede, at man kunne fristes til at sige, at de var fremstillet maskinelt. I disse afslutninger kommer Krøijers perfektion virkelig frem, og det er da også i disse afslutninger, man med stor nøjagtighed kan udpege de gelændere, han har udført til gravsteder på kirkegården.

Da Jul. Krøijer er den eneste smedemester, der åbenlyst har reklameret med sit navn på gelænderne, og da det samtidig er ham, vi kan sige mest om, er det klart, at det også var ham, der kom til at danne kildebaggrund for, hvordan fremstillingen og inspirationen til de forskellige gelændere fremkom.

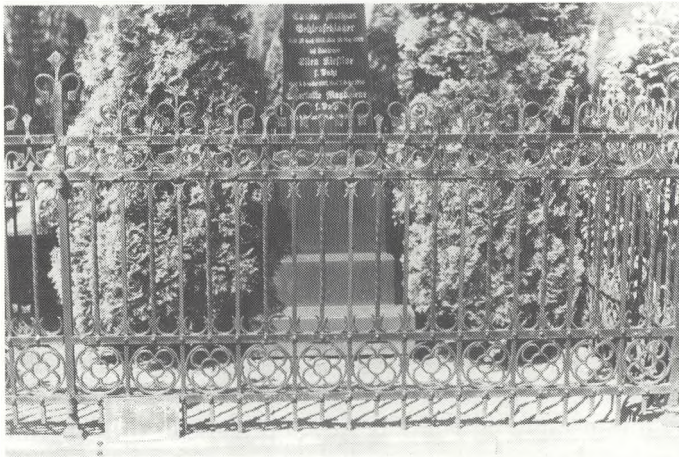
Der knytter sig nogle interessante og samtidig sjove oplysninger til, hvordan inspirationen til de forskellige gelændere opstod. Som nævnt, modtog museet sammen med fotografiet af Krøijer også en del bøger om kunstsmedning. Bøgerne var emneopdelte, og der var bl.a. en bog om smedning af gravgelændere og gravkors. Bøgerne var tyske, men dette burde ikke være noget problem for Krøijer, da han bl.a. var uddannet hos en smedemester i Berlin. Det har imidlertid ikke været i bogen om gravgelændere, Krøijer har hentet sin inspiration - den var også meget speciel og avantgardistisk, selv set med et nutidigt øje - næ, inspirationen er kommet fra en af de andre bøger, der handler om gitre. D.v.s. gitre, der blev brugt til at indhegne beboelsesejendomme med. Blot har Krøijer ændret lidt på sine udførelser i f.t. bogens ide, således at de er blevet lidt mere dystre og derved bedre passede ind i kirkegårdens ramme. Det dystre præg kunne således være korset, eller blot et mere enkelt præg i f.t. bøgernes typer.

Om andre af Aalborgs smedemestre har kendt til tyske bøger om smedekunst ved vi ikke, men det er ikke utænkeligt. Blot har andre smedemestre ikke tænkt så kreativt som Krøijer, så de har været i stand til selv at kombinere eller

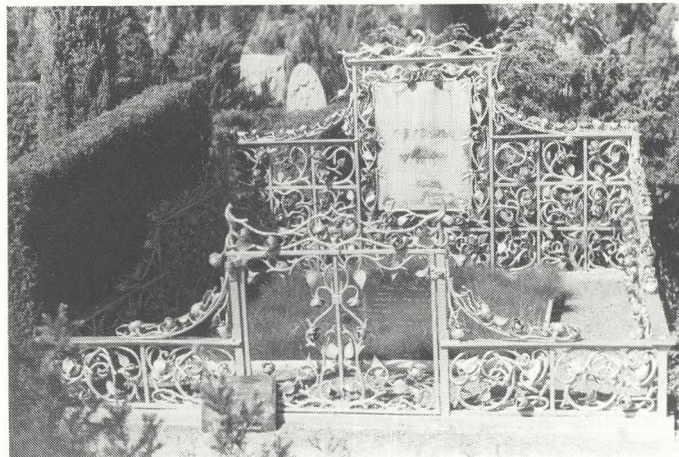




Gelænder fremstillet af  
Jul. Krøijer.  
(Foto: AHM).



Et gelænder, der minder  
meget om Jul. Krøijers,  
hvilket dog ikke er til-  
fældet. — Sammenlign  
især bøjningerne.  
(Foto: AHM).



Gelænder fremstillet af  
smedemester Kai Prahn  
Sofus Møller. Det ene-  
ste gelænder af denne  
type. (Foto: AHM).



omforandre de tyske forlæg, hvilket atter er med til at understrege Krøijers særklasse.

#### *Andre smedede gravgelændere af kendt oprindelse*

Ud over de smedede gelændere, som vi kan henføre til Jul. Krøijer, er der kun to andre smedejernsgelændere, om hvilke vi kan sige noget om oprindelsen. Det ene af disse to gelændere er fremstillet af Kai Phran Sofus Møller, der i Aalborg-vejviseren stod opført som klejnsmed. Møller fremstillede bl.a. en låge, der sad i porten til hans hjem. Denne låge var arkitekttegnet. Gravgelænderet, som han fremstillede, er placeret omkring familien Møllers familiegravsted. Gelænderet er særpræget i forhold til, hvad man er vant til at se på kirkegården, da det er lavet som rosegrene og -blomster, der snoet mellem hinanden danner et gelænder.

Det andet gelænder er fremstillet i trådnet hos Moosdorf Trådvare i Aalborg. Dette gelænder er også rejst omkring et familiegravsted; et gravsted der tilhører familien Moosdorf, der også ejer fabrikken, hvor gelænderet er fremstillet. Hermed er det udtømt, hvad vi på nuværende tidspunkt kan sige om smedejernsgelændernes oprindelse. Til slut vil jeg gennemgå nogle karakteristiske bestanddele i smedejernsgelænderne, der ikke just sættes i forbindelse med denne type gelændere.

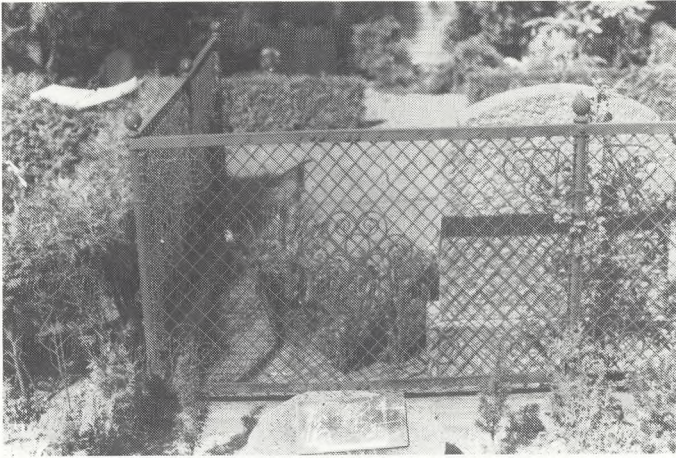
#### *Støbejernselementer i forbindelse med smedejernsgelændere*

Støbejernselementer er ofte forekommende i smedejernsgelændere. Støbejernselementerne ses især som afslutning af gelænderne, som et topstykke, der afslutter de stave, der er i gelænderet. De hyppigst forekommende topstykker er topstykker, der er støbt i facon som den franske lilje, der jo er et gammelt religiøst symbol for bl.a. renhed og kyskhed, men den er også symbol for det evige liv.

De gelændere, der afsluttes med et støbejernstopstykke, er alle meget enkelte og enten lavet i rundjern eller i fladjern, der sat ved siden af hinanden mere får karakter af et hegn, der skal holde fremmede ude, end af et gelænder der skal fremhæve og omkranse. Smedejernsgelændere med afslutning i et støbejernstopstykke er dog nogle af de hyppigst forekommende smedejernsgelændere. De har sikkert også været billige, sammenlignet med et gelænder fremstillet af Jul. Krøijer. 38% af smedejernsgelænderne blev afsluttet med et støbt topstykke. Uden at kende noget til prisen på de håndsmedede gelændere vil jeg dog vove at antage, at man kan finde det samme mønster m.h.t. prisen, som tilfældet var med støbejernsgelændere, nemlig at det i overvejende grad er gelændere i en middel-prisklasse.

Om topstykkerne er fremstillet lokalt ved vi ikke, da det eneste vidnesbyrd om topstykker i støbejern stammer fra firmaet »De Forenede Jernstøberier A/S - Næstved afd. - J.A. Hermansens Sønner«, der har dem med i sit katalog fra 1912. Topstykkerne kunne fåes i flere forskellige størrelser og faconer, men til en relativt lav pris. De topstykker, der var afbilledet i kataloget, var ikke ukendte for os, da så godt som alle var repræsenteret på Alménkirkegården.

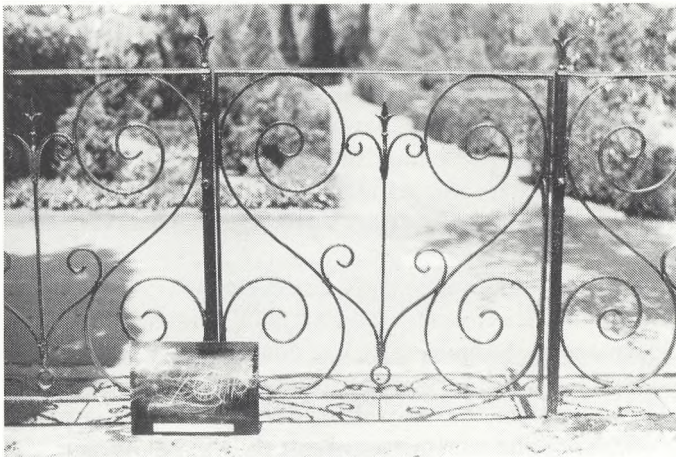




Gelænder af trådnet, fremstillet ved Moosdorf Trådnet i Aalborg. (Foto: AHM).



Smedjernsgelænder med topstykke i støbejern. Der er i dette gelænder anvendt to forskellige topstykker. (Foto: AHM).



Smedjernsgelænder udført i rundjern og afsluttet med topstykke i støbejern, støbt i facon som den franske lilje. (Foto: AHM).





Topstykke i støbejern, anvendt som afslutning og pynt i et smedejernsgelænder. (Foto: AHM).

De hyppigst forekommende topstykker på Alménkirkegården var den franske lilje, der også kan sammenlignes med en pilespids. Derimod forekom der kun enkelte topstykker, der i facon tilnærmede sig korset, men disse var aldrig anbragt som afslutning af gelænderet.

Af andre støbejernselementer til smedejernsgelændere kan nævnes de kendte navneplader, der ofte findes placeret på gelænderets låge. Navnepladerne findes i mange forskellige størrelser, mens inskriptionerne oftest er de samme, nemlig familienavnet og hvilket år gravstedet udløber.

Endelig indeholdt kataloget sokler i støbejern. Støbejernssokler sammen med smedejernsgelændere er også ukendt på Alménkirkegården, hvor støbejernssokler i det hele taget er sjældent forekommende.

Som ovenstående viser, var der stor mulighed for at lade støbejernselementer indgå i smedejernsgelændere.

#### *Gravminderegistreringernes betydning i perspektiv*

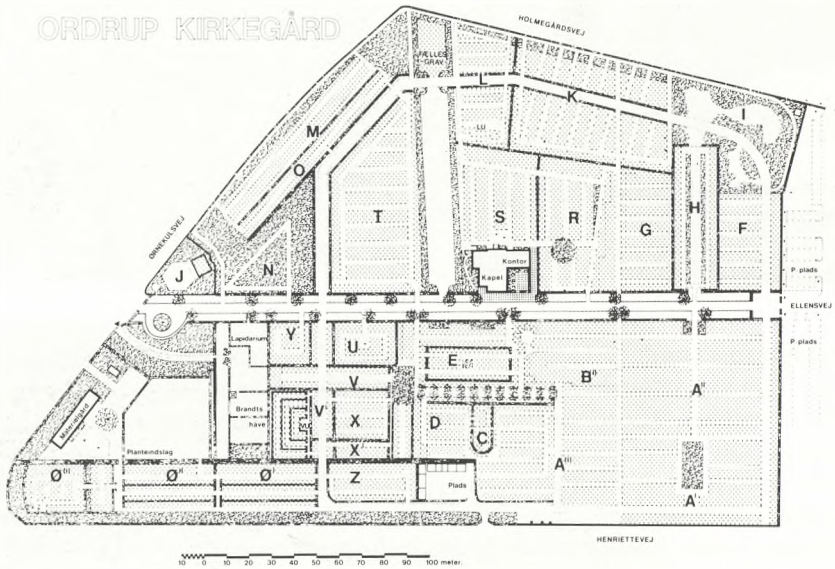
Ved de kommende landsomfattende gravminderegistreringer er det at håbe på, at museer og menighedsråd i forening ikke kun fikserer på gravstenene og deres tekst, men også har øje for bevarede gravgelændere, da de repræsenterer en tids kunst- og håndværksarbejde, der er ved at forsvinde ud af vort kulturbillede.

Med de resultater, der fremkommer ved de opstartende gravminderegistreringer, bliver det interessant at se, om der er et tilsvarende mønster at spore, som det ovenfor skitserede, hvor det især er de lokalfremstillede støbe- og smedejernsgelændere, der har været de fremherskende.

Det er derfor med spænding, jeg ser frem til de kommende gravminderegistreringer, og med et inderligt håb om, at der vil dukke nye oplysninger op om produktionen af og produktionsmønstre for gravgelændere, der kan bidrage til at udvide vor kulturhistoriske viden om denne specielle del af den danske kirkegårds kultur.

# Gravstedsformer på Ordrup Kirkegård

Af Henning Lektönen



Ordrup kirkegård er en af Gentofte kommunes ældste kirkegårde. Den blev indviet i 1892 og ligger i dag i et fuldt udbygget område, hvor den hovedsagelig betjener publikum fra Ordrup, Charlottenlund, Klampenborg og Skovshoved.

Fra 1901-1945 var havekunstneren G.N. Brandt tilknyttet Ordrup kirkegård, og hovedtrækkene, dem som giver kirkegården sin specielle beplantningsmæssige karakter, er præget af hans kunstneriske sans.

Det er på Ordrup kirkegård, G.N. Brandt har eksperimenteret med forskellige plantesammensætninger, og bl.a. erfaringerne herfra er senere blevet anvendt i forbindelse med opbygningen af Mariebjerg kirkegård. Ordrup kirkegård er i dag mest kendt for sin blomstereng, men kirsebæralleen og arkade- og palisadetræer af kastanje hører også med til seværdighederne.

Ordrup kirkegård er opbygget i 4 hovedetaper, der igen er inddelt i afdelinger med hver sit særpræg. Afdelingerne er oftest mindre enheder, der er afgrænset af hække. Afgrænsningen med afdelingshække giver en rumvirkning, som gør, at en vandring på kirkegården bliver en vandring gennem forskellige rum.

Denne artikel vil beskrive og vurdere de forskellige gravstedsformer, der findes på Ordrup kirkegård. Hovedvægten koncentrerer sig omkring beplantning, monumenter og stier samt den helhedsvirkning, som disse elementer tilsammen skaber.



Blomsterengen, der om foråret er fyldt med påske- og pinseliljer og siden lupiner og vild kørvel. (Alle fotos: Forfatteren).



Kirsebær allé (Prunus Shirotae) med græs under og kistegrave i siderne.



Kastanje benyttes til at indramme kirkegården. De klippes og anvendes både som arkade- og palisadetræer.



### *Afdeling A I og II*

Skovafdelinger med overstandere af fyr, birk, tsuga m.v. og med taks, buksbom, thujopsis m.v. som underplantning. I bunden vinca, cotoneaster, vedbend, trædebregne m.v.

Gravstedernes størrelse varierer fra 12 m<sup>2</sup> til 24 m<sup>2</sup> og er servitutbelagte med hensyn til beplantningens karakter. Der må ikke være hæk, og som bunddække skal anvendes en grøn beplantning eller græs. Monumenterne varierer i størrelse og udseende. Afdelingen anvendes både til kister og urner.

Vurdering: En gravstedstype som, på trods af sin størrelse, fortsat er efterspurgt. Årsagen kan skyldes den særlige skovagtige karakter, der varierer fra det store og åbne til det tillukkede og intime. Beplantningen (rammerne) er styret, men variationen opnås efter den personlige smag ved udformningen af gravstedet. Monumenterne giver også mulighed for et individuelt præg.

### *Afdeling B II*

Afdelingen er indrammet af bøg, tjørn og thuja. Birk, eg og tsuga er de dominerende træer i området.

Gravstedernes størrelse varierer fra 6 m<sup>2</sup> til 24 m<sup>2</sup> med en overvægt af store gravsteder. Beplantning og monument er ikke servitutbelagt, men thujahæk er obligatorisk. Beplantningen i den mellemste etage består af tsuga, taks og rhododendron. Som bundbeplantning anvendes vinca, vedbend og trædebregne. Græs vinder også ind på gravstederne. Afdelingen anvendes både til kister og urner.

Vurdering: Afdelingen virker på grund af den varierende gravstedsstørrelse noget usammenhængende og fungerer som en slags bufferzone mellem skovafdelingerne og de stramt indrammede hækafdelinger. Efterspørgslen efter disse gravsteder er stærkt på retur.

### *Afdeling C*

Hesteskoformet urneafdeling indrammet af bøgehæk. Afdelingen ligger ca. 50 cm under terræn. Der er ingen større træer på afdelingen.

Gravstedernes størrelse er 1,5-2 m<sup>2</sup> og afgrænset af en obligatorisk chaussestenskant. Beplantning og monument er ikke servitutbelagt.

Vurdering: En afdeling, der på grund af sin størrelse og rumvirkning fortsat er eftertragtet. Helhedsindtrykket af gravstederne virker rodet.



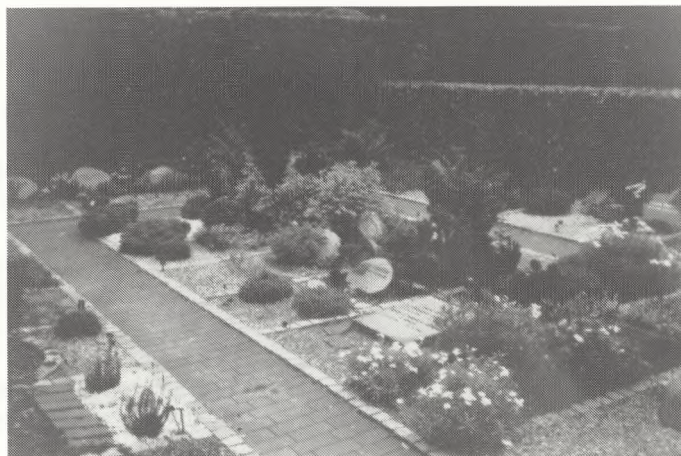
Afd. A II: Skovafdeling, hvor bl.a. taks, buksbom og thujopsis er med til at formgive gravstederne. I bunden benved, vedbend og bregner.



Afd. B II: Kistegravsteder med individuel beplantning og monument. Stor variation og frodighed præger denne afdeling.



Afd. C: Urneafdeling, hvor gravstederne er adskilt af chaussesten. Monument og beplantning er ikke pålagt bestemmelser.



### *Afdeling D*

Afdelingen er indrammet af bøg, taks og thuja og med en tæt stammeskov af fyr på midten.

Gravstederne er på 7,5 m<sup>2</sup>. Bag- og sidebeplantningen er taks, og den forreste halvdel af gravstedet er med græs. Gravstederne er adskilt af en chaussestenskant. Taks, græs og chaussesten er obligatorisk på gravstederne. Den øvrige beplantning samt monument er underlagt servitutter. På den bageste del af gravstedet må der plantes bunddækningsplanter og årstidens blomster. Der må kun placeres et monument, og dette må ikke overstige 60 cm i højden. Området er anlagt som en kistegravstedsafdeling i græs.

Vurdering: Afdelingen er præget af en ensartet beplantning bestående af fyr, taks og græs, der tilsammen giver et roligt og harmonisk helhedsindtryk. Gravstederne er efterspurte.

### *Afdeling F*

Bøg, thuja og taks indrammer afdelingen på de tre sider og ud mod parkeringspladsen en rødstensmur. Enkelte birk som solitärtræer.

Gravstederne varierer fra 3-12 m<sup>2</sup> og er omgivet af thujahække. Beplantning og monumenter kan vælges frit, dog er gravstederne langs muren servitutbelagt med hensyn til et epitafieformet gravmæle. Afdelingen anvendes i dag, på grund af jordbundsforholdene, kun til urner.

Vurdering: Afdelingen er præget af stor åbenhed og er eftertragtet på grund af dens placering nær hovedindgangen. Helhedsindtrykket af gravstederne virker rodet.

### *Afdeling Ga-Gn*

Urneafdeling med storbladet buksbom i halvcirkel som bag- og sidebeplantning og med tjørn som overstandere. Foran gravstederne en brostenskant og græs-rabat. Udformningen og beplantningen er obligatorisk.

Gravstedernes størrelse varierer fra 3-9 m<sup>2</sup>. Monumenterne er servitutbelagte og skal være cirkelformede granitsten med en diameter på 63-78 cm. På alle gravene er anvendt vinca som bunddække.

Vurdering: En meget fin lille urneafdeling med et godt samspil mellem monument og beplantning, der tilsammen giver en harmonisk helhed. Gravene er eftertragtede.



Afd. D: Kistegravsteder i græs med en bag- og sideplantning af taks.

Afdelingens karakter styres ved hjælp af en obligatorisk beplantning og servitutter.



Afd. F: Gravstederne er uden servitutbestemmelser. Monumenter og beplantning i varietet højde og udseende giver et uroligt præg.



Afd. Ga-Gn: Urnegravsteder med tjørn som overstandere og buksbom i en halvcirke. Fint samspil mellem beplantning og monument.



### *Afdeling H*

Aflang afdeling indrammet af bøg, thuja og taks og med gravstederne placeret langs siderne. En række tjørn på begge sider af afdelingen. På midten en græs-rabat med berberis langs siderne.

Gravstederne er 9 m<sup>2</sup> og med servitutbestemmelser for monument og en del af beplantningen. Gravmælet skal være 1,8 m højt, 0,5-0,8 m bredt og 0,2-0,5 m i tykkelsen. Udformningen, tilhugningsgraden og materialevalg er også angivet. Gravstedet skal hegnes med thujahæk, og monumentet skal flankeres af 2 søjletaks. Den øvrige beplantning må ikke overskride 1 m i højden. Gravene anvendes både til kister og urner.

Vurdering: Afdelingen har et meget fint helhedspræg, hvor beplantning og monument er styret til at fremtræde i et harmonisk forhold. Mange fine detaljer omkring bl.a. monumenterne gør det til en oplevelse at færdes i området. Ny-salg af gravsteder på denne afdeling er dog ikke hyppigt forekommende, hvilket bl.a. kan skyldes kravene til monumentets udseende og udgifterne hertil.

### *Afdeling I*

Skovafdeling med fyr, birk og lærk som overstandere. Underbeplantningen, der giver afdelingen form som to uregelmæssige lommer, består hovedsageligt af taks samt enkelte buksbom og rhododendron. I bunden bregner og vedbend samt diverse stauder og løgvækster tilknyttet skovbunden. Græsflader danner bunden i lommerne. I den sydlige lomme snor en sti af chaussesten sig igennem. Udformningen og beplantningen er obligatorisk.

Gravstederne er på 9 m<sup>2</sup> og servitutbelagt for beplantning og tildels for monument. Gravmælet skal tilpasses omgivelserne, ligesom størrelsen, materialevalg samt placering skal godkendes. Beplantningen omkring monumenterne er taks, kirsebærlaubær, bregner og vedbend. Afdelingen er kun til urner, og på enkelte gravsteder er der indrettet underjordiske columbarier.

Vurdering: Området veksler mellem lys og skygge og er, på grund af sin udformning og skovagtige karakter, meget eftertragtet. Afdelingens karakter er udformet af kirkegården, men styret over for gravstedsejeren ved hjælp af servitutter. Monumenterne varierer meget i udseende, men er underlagt beplantningens dominerende rolle.





Afd. H: Afdeling med tjørn langs siderne. En græsabat på midten indrammet af berberis. Fin helhedsvirkning.



Afd. H: Kistegrave med servitutbestemmelser for monument og beplantning. Mange fine detaljer omkring monumenternes udformning.



Afd. I: Skovafdeling med urnegrave. Beplantningen er obligatorisk og styres af kirkegården. Skovbunds karakter med anemoner, bregner og vedbend.

### *Afdeling J*

Hegels Mausolæum ligger ud mod Ørnekulvej. Området er på ca. 550 m<sup>2</sup> og afgrænses af en sandstensmur med fritvoksende buksbom på toppen. Randplantningen består af hjertetræer, taks og rhododendron. I bunden vedbend, bregner og andre skovbundsplanter.

Mausolæet er fra ca. 1920 og bygget af sandsten. Det rummer 2 store egetræskister. Arealet udenfor bliver fortsat anvendt til urnenedsættelser.

Vurdering: Mausolæet er i dag et klenodie for kirkegården og bør bevares for eftertiden.

### *Afdeling N*

En skovafdeling, der er indrammet af bøg, taks og thujahæk. Som overstandere er anvendt fyr, lærk og eg. Underbeplantningen består af taks, buksbom og kristtorn. I bunden er anvendt mahonia, bregner og vedbend. Beplantningen og gravstedernes udformning er obligatorisk.

Kistegravstederne er fra 18-54 m<sup>2</sup> og med servitutbestemmelser for beplantning og monument. Gravmælet skal være liggende, og dets højde må ikke være mere end 40 cm over gangens midte. Gravstederne er anlagt som lommer ind i en beplantning af taks og buksbom. Som bund er trædebregne eller græs anvendt. Der må kun anvendes planter med en skovagtig karakter, f.eks. anemone, liljekonval, vinca, bregne og vedbend.

Vurdering: Beplantning, monumenter og sti indgår i en harmonisk helhed med en skovagtig karakter. På trods af gravstedernes størrelse er afdelingen fortsat eftertragtet.

### *Afdeling T*

Afdelingen er indrammet af bøge- og takshække. Som overstandere er anvendt skovfyr, birk, eg og lærk.

Gravstederne er hovedsagelig 4,5 m<sup>2</sup> eller 9 m<sup>2</sup>, men enkelte er helt op til 54 m<sup>2</sup>. Der er obligatorisk thuja- og buksbomhæk, men derudover er der ingen bestemmelser for beplantning og monument.

Vurdering: De store træer giver afdelingen en lundagtig karakter. Denne karakter forsøger gravstedsejerne at leve op til ved at lade beplantningen være det dominerende element på gravstederne. Afdelingen bærer derfor præg af stor variation og frodighed, men dette giver, sammen med de uensartede monumenter, et rodet helhedsindtryk. Fremtidsudsigterne for denne afdeling er mere usikker end for mange af de foregående. Årsagen kan skyldes mange faktorer, bl.a. at publikum foretrækker en afdeling, hvor helhedsindtrykket virker roligt og harmonisk.



Afd. J: Hegels mausolæum er fra ca. 1920 og med en fredningstid på 100 år.

En fin, lille afdeling med hjertetræer i randen.



Afd. N: Skovafdeling med kistegrave.

Gravstederne ligger som lommer ind i en obligatorisk beplantning med udpræget skovkarakter.



Afd. T: Afdeling til kister uden servitut for monument og beplantning.

Helhedsindtrykket virker rodet.



### *Afdeling V.U.*

Urneafdeling indrammet af taks, thuja og bøg. Der findes ingen større træer på afdelingen.

Gravstederne i randen er 2 m<sup>2</sup> og servitutbelagt for monument og beplantning. Gravmælet skal være en liggesten med størrelsen 50 × 65 cm og med upolerede flader. Gravstedet er udlagt med græs, og der må udplantes årstidens blomster i området bag stenen.

Vurdering: På grund af gravstedernes placering langs hæk, monumenternes størrelse og afstanden mellem dem opnås en enkel og harmonisk helhed. En meget eftertragtet gravstedsform.

De øvrige gravsteder på afdelingen er ligeledes 2 m<sup>2</sup>. Der er her anvendt taks som bag- og sideplantning og en chaussestens indfatning til at afgrænse gravstedet. Foran og mellem gravstederne en græsribat. Takshækken, græs og chaussesten er obligatorisk. For den øvrige beplantning på gravstedet samt for monument gælder, at højden ikke må overstige 50 cm.

Vurdering: Udformningen af afdelingen, de bløde former på takshækkene og det lyse græs skaber en fin helhed. Gravstedsformen er eftertragtet, fordi afdelingen virker lys, venlig og harmonisk, men også fordi den giver mulighed for et individuelt præg på gravsted og beplantning.

### *Afdeling F.U.*

Den gamle urnefællesgrav er indrammet af tjørn og med fyr og birk som overstandere. I randen enebær, taks og roser. I bunden vedbend samt diverse skovbundsplanter. Sti og kranseplads af chaussesten.

Vurdering: En fin lille afdeling med en god rumvirkning.

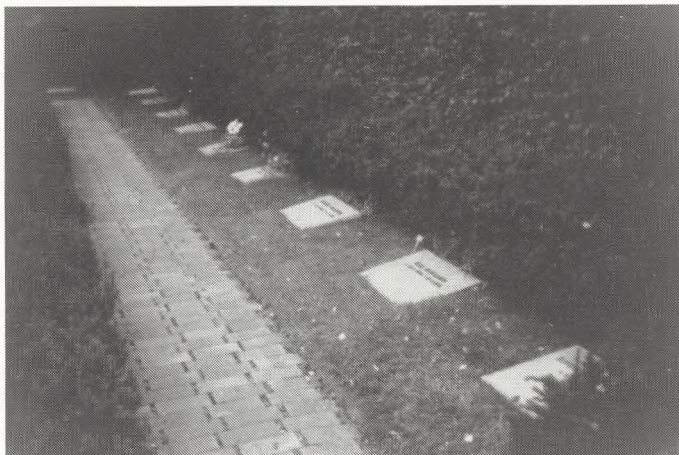
### *Afdeling F.U.A.*

Den nye fællesurnegrav er placeret i skovafdeling A I, hvor der tidligere har ligget et kapel. Afdelingen er indrammet af fyr, birk, cypres, akacie, tsuga m.v. og med taks og buksbom som underplantning. I bunden vedbend og bregner. I randen og på kransepladserne en belægning af chaussesten.

Vurdering: Randbeplantningen er endnu ikke så fyldig, at den kan skjule de tilstødende ejendomme, men når afdelingen får sin tiltænkte karakter, vil denne afdeling også have mange fine kvaliteter.



Afd. V.U.: Urnegravsteder i græs placeret i randen af afdelingen. Størrelsen på gravstederne betyder, at monumenterne ikke virker klemt.



Afd. V.U.: En lys og venlig afdeling med en god rumvirkning og et fint helhedspræg.



Afd. V.U.: Urnegravsteder med en obligatorisk takshæk og chaussestensindfatning. Den øvrige beplantning kan vælges frit, når højden ikke overskrider hækken.



### *Konklusion*

En kirkegård bør bestå af mange forskellige gravstedstyper, så både den personlige udtryksform og det kollektive præg kan komme frem.

Afdelingerne kan med fordel være mindre enheder, der er adskilt ved hjælp af hække eller beplantning af en vis størrelse. Herved opnås en rumvirkning, der visuelt samler én type gravsteder og samtidig adskiller den fra en anden type. På Ordrup kirkegård kan afdelingerne i grove træk inddeles i 4 hovedtyper:

En første type er de afdelinger, hvor der ikke forekommer servitutbestemmelser. Beplantning og monument kan her vælges frit og oftest med det resultat, at helhedsindtrykket virker rodet.

Den anden type er de afdelinger, hvor der er servitutbestemmelser for monument, men ikke for beplantning. Den virkning, som man ønsker, at monumentet skal frembringe, bliver her ofte bortelimineret af en beplantning, der i størrelse og variation virker uheldig. Enkelte steder kan monumentet således være helt skjult.

Den tredje type er de afdelinger, hvor der er bestemmelser for beplantningen, men ikke for monumentet. Her er beplantningen oftest det dominerende element (f.eks. skovafdelingerne) og kan på trods af uheldige monumenttyper skabe en harmonisk helhed.

Den fjerde type af de afdelinger, hvor der er servitutter for både beplantning og monument. Disse afdelinger kan fremtræde med et særdeles flot helhedspræg.

Det er ikke altid gravstedets størrelse, som er den afgørende faktor, når der skal erhverves et nyt gravsted. Publikum foretrækker oftest en afdeling, hvor helhedspræget virker roligt og harmonisk. Kunsten må derfor være at skabe et varieret udbud af gravstedstyper over dette tema. Som omtalt under flere af gravstedstyperne, er en obligatorisk beplantning samt en styring via servitutter velegnede instrumenter til at fastholde en afdelings karakter.

En mulighed for en fremtidig planlægning med et kollektivt præg kunne være, at publikum erhvervede både monument og beplantning ved gravstedskøb. Herved ville der i højere grad kunne opnås en målrettet styring hen mod harmoniske gravstedsafdelinger, hvor både beplantning og monument kunne gå op i en højere enhed.



Afd. V.U.: Den gamle  
urnefællesgrav.  
En lille afdeling med en  
fin rumvirkning.



Lapidarium. En samling af monumenter med et varieret udseende.  
På denne lille afdeling lå tidligere G.N. Brandts hus.



Monument bevaret på sin oprindelige plads.  
Den beplantning, som skønnes at have betydning i sammenhæng med monumentet, bibeholdes. Gravstedet tilsås med græs.





# Vor tids og fremtidens monumentkultur.

Kan designer, producent og rådgiver påvirke brugervanerne.

Mål og midler.

Af Kurt Anhøj

## *Vor tids monumentkultur*

Det er et spørgsmål, om vi overhovedet har en monumentkultur i dag. Det er i så fald en kultur, der kun berører et fåtal. Den anonyme urnebegravelse er den mest fremherskende begravelsesform, og monumentet er omformet til en skulptur, der - udmærket som den kan være - ikke har relationer til den afdøde. Denne anonymisering genfindes til en vis grad i forbindelse med de færre monumenter, der trods alt opstilles på gravstederne i dag. Monumenterne er oftest blevet så små, at der kun er plads til et »mor« eller »far«. Informationerne er blevet færre, og personen mere udflydende.

Tiden er en anden, og forudsætningerne er ændrede. Bl. a. er familiemønstret forandret, og man identificerer sig ofte med andre grupper som f.eks. venner og naboer. Hvor en familie tidligere kunne nøjes med enkelte sten, skal der nu til den spredte familie anvendes flere, og ressourcerne anvendt pr. sten må alt andet lige blive mindre.

Tiden er præget af forbrug: Man skal have mange ting, tingene skal købes billigt, og de kasseres snart igen. Dette afspejles også i vor tids monumentkultur. Fra at være et håndværksprodukt, som familien udvalgte med omhu (eventuelt før et dødsfald), er monumentet blevet til et industriprodukt af halvdårlig kvalitet, som en af de efterladte udvælger - måske med bedemandens hjælp eller hu hej hos stenhuggeren på vej fra hospitalet, hvor dødsfaldet skete.

Monumentkulturen kan næppe adskilles fra kirkegårdskulturen i øvrigt. Indførelsen af nye begravelsesformer og gravstedstyper har haft afgørende indflydelse på monumentkulturen. Der er en tæt sammenhæng mellem folks holdning til død, begravelse, gravsted og monument.

Tidligere var de efterladte, familien, hovedaktør på kirkegården, og graveren var en biperson. I dag er det de forskellige kirkegårdsentreprenører, der er hovedpersoner, mens familiens engagement i kirkegården er minimal.

Den udvikling, der ses i dag, fremmer en anonymisering af de døde. Den efterlader en mindre pietetsfølelse hos de levende, der i stigende grad udviser aversion mod at forholde sig til døden - dødsfald og begravelse. Mennesket afskæres mere og mere fra sine rødder.

Disse forhold afspejler sider af det samfund, vi lever i. En vis kollektivismefælllesskab (i hvert fald i teorien), og persondyrkelse er gået af mode (bortset fra i Billedbladet m.fl.).

Kollektivismen behøver imidlertid ikke at betyde anonymitet, og bortfald af persondyrkelsen behøver ikke at medføre ligegyldighed. Derfor tror jeg, det



er andre forhold, der gør sig gældende, når anonymiteten vinder så stort et indpas, som det er tilfældet.

På mange måder bevidstgøres vi som individer. Vi opfordres direkte og indirekte til at tage stilling til en mængde ting. Men når det kommer til stykket, ser vi os ofte styret af ting, vi ikke kan håndtere: Vor egen ubeslutsomhed og manglende konsekvens, den teknologiske udvikling og økonomiske bindinger. Vi føler os umyndiggjorte - vi anonymiseres, og når vi i livet er anonymiserede ubetydeligheder, er det kun naturligt, at vi også skal være det i døden.

### *Fremtidens monumentkultur*

Under uændrede forhold vil den nuværende udvikling kvæle den sidste rest af den monumentkultur, vi har haft, og kirkegårdskulturen vil blive folk uvedkommende.

En sådan udvikling er naturligvis langt fra attraktiv, og efter min opfattelse er en anstændig kirkegårdskultur også i fremtiden relevant og ønskværdig for mennesker. I stedet for at afspejle de negative sider af samfundet, bør kirkegårdene afspejle de positive strømninger, der også findes. Derved vil disse strømninger måske ligefrem fremmes.

Selv om forudsætningerne er ændret i forhold til tidligere, mener jeg, at gravmindet fortsat skal indgå som en naturlig del af den fremtidige kirkegårdskultur.

Vi har en lang tradition for monumenter på kirkegården. I vor begrebsverden hører disse to ting sammen.

Følelsesmæssigt er vi glade for at have noget håndgribeligt at ty til. Monumentet har en funktion som meddelelsesmiddel.

Monumentet indgår som et element - en skulptur - i kirkegårdsanlægget.

### *Kan designer, producent og rådgiver påvirke brugervanerne*

Jeg mener, at de personer og instanser, der er involveret i arbejdet på kirkegårdene kan påvirke brugervanerne.

For det første er det et relativt uopdyrket område. I alt for høj grad er det tilfældighederne, der har rådet, og hvor udviklingen er søgt styret i en bestemt retning, har det bagvedliggende motiv oftest været økonomi.

For det andet kan det allerede konstateres, at brugerne også på dette område er påvirkelige. Vanerne er af forskellige årsager ændret. Derfor er det nærliggende at antage, at en bevidst målrettet indsats vil kunne fremme en udvikling i en anden retning end den nuværende.

Man kan stille spørgsmålet: »Skal vi overhovedet påvirke brugervanerne. Skal vi afgang, hvad der er god kirkegårds- og monumentkultur?«

Jeg mener ja.

Vi har en forpligtelse til at arbejde for forhold, der gør, at kirkegården på rimelig måde kan varetage sin meget vigtige funktion i samfundet. Det gøres ikke ved at lade stå til.

Desuden har vi - ganske vist ofte ubevidst - allerede påvirket udviklingen og brugervanerne. Det forpligter også.

### *Mål og midler*

Det er vanskeligt at adskille monumentkultur, brugervaner og kirkegårdskulturen i øvrigt, når der skal tales om mål og midler. Den anonymisering og ligestyldighed, der øver indflydelse på brugervanerne og derved påvirker monumentkulturen, er nært knyttet til kirkegårdskulturen.

Jeg tror ikke, at den ene del kan ændres, uden at den anden også bliver det. Tidligere forestod familierne i høj grad kirkegårdens drift. I dag er det overvejende en offentlig ydelse. Derfor er der også et mere udpræget behov for, at der som udgangspunkt fastlægges et overordnet mål. Det kunne være:

At fremtidens kirkegård skal fremstå som en værdig begravelsesplads, der bevarer mindet om de døde, og som medvirker til, at de levende forholder sig til døden samt befordrer deres følelse af samhørighed med og rod i fortiden.

Dette overordnede mål kan - og skal vel - nås på forskellige måder, afhængigt af lokale forhold. Jeg mener dog, at nogle forudsætninger - delmål - generelt skal opfyldes for at nå det ønskede mål, herunder en forbedret monumentkultur. Som sådanne delmål kan nævnes:

- At opnå kirkegårde, der med respekt for fortiden er i overensstemmelse med nutidens forudsætninger og behov.
- At reducere anonymiseringen på kirkegården og fremme engagementet i kirkegårdsforhold.
- At fremstille et monument, der er i overensstemmelse med nutidens krav.

*At opnå kirkegårde, der med respekt for fortiden er i overensstemmelse med nutidens forudsætninger og behov*

Som middel til at nå dette mål kan peges på:

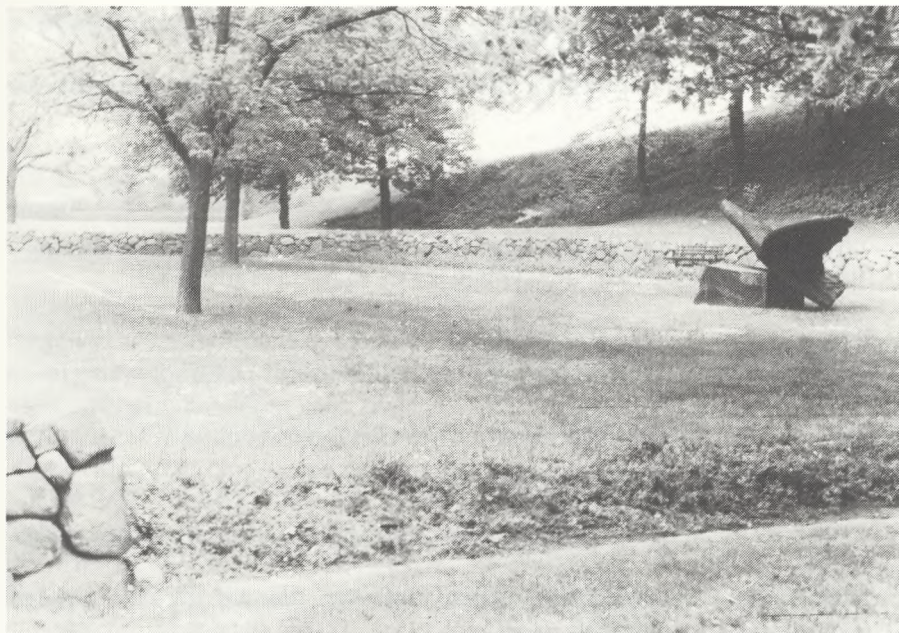
- dialog med forbrugeren
- samarbejde mellem alle involverede faggrupper
- etablering af forsøgsprojekter

Urnefællesgravens anonymitet er fremherskende. Er udgangspunktet, at denne ikke opfylder brugernes reelle behov, må det konstateres, at vi ikke har været i stand til at skabe overbevisende alternativer.

Vi ved egentlig ikke meget om brugernes behov, og vi gør heller ikke meget for at finde frem til dem. Pr. tradition holder vi en lav profil, og det bidrager til, at forbrugerne hverken motiveres til at ønske noget eller til at engagere sig i kirkegårdsforhold. Derfor er en dialog nødvendig.

»Men vi har ingen kontakt med brugerne. Bedemændene har sat sig på dem«, siges der måske. Det kan være meget rigtigt, og spørgsmålet er, om ikke det også - set i lyset af nutidens behov - er ganske hensigtsmæssigt i situationen lige omkring et dødsfald. Fejlen i denne sammenhæng er nærmere, at man har undladt at tilpasse samarbejdsrelationerne til denne faggruppe. I stedet har der været en tendens til, på baggrund af enkeltstående uheldige eksempler, at betragte bedemandsvirksomhed som et halvodiøst foretagende.





Askefællesgrav med abstrakt skulptur. Horsens Vestre kirkegård. (Foto: Axel Andersen).

### *At reducere anonymiseringen på kirkegårdene og fremme engagementet i kirkegårdsforhold*

Gennem lovgivningen, kirkegårds- og takstregulativer har man bidraget til og »legaliseret« den anonymisering og ligeegyldighed, der har fjernet grundlaget for monumentkulturen.

Der findes ikke meget andet end rent forretningsmæssige begrundelser for, at fredningstiden for et urnegravsted sættes lavere end for et kistegravsted. Minimumstiden 10 år, der er blevet norm for urnegravsteder, indikerer klart, at der er tale om noget flygtigt og mindre betydningsfuldt. Hvorfor skulle man dog sætte et monument, der kan bestå i mange mange år på et sådant gravsted?

Det er de færreste steder, at pladsforholdene betinger, at urnegravpladser ikke udlægges med mere end 0,5 m<sup>2</sup>. Ikke desto mindre er denne størrelse i mange tilfælde blevet normen. Også det indikerer noget mindre betydningsfuldt. Praktisk er det næsten umuligt at placere anstændige monumenter på sådanne små gravsteder. Der kan eventuelt blive tale om en plade i græs - praktisk og rationelt. Det er ikke sært, at mange tager den fulde konsekvens og vælger den totale anonymitet.

Tendensen til at vælge anonymitet fremmes formentlig af, at kirkegårde i brugernes bevidsthed må fremstå som anonyme størrelser, eventuelt farvet lidt af fordomme. Når dette er tilfældet, skyldes det bl.a., at vi som nævnt ikke er et særligt udadvendt folkefærd. Vi har ikke erkendt det ansvar, som vi - i vor nye

rolle som hovedaktør på kirkegården - har fået, nemlig at virke som katalysator for folks engagement i kirkegårdsforhold.

Derfor kan der som midler til at opnå en reduktion af anonymiseringen nævnes:

- en takstpolitik, der gør udgifterne ens for alle begravelseformer
- ens fredningstid for alle begravelsesformer
- en arealpolitik, der sikrer ens bruttoarealer for alle gravstedstyper
- udadventt virksomhed, der synliggør kirkegården i samfundet

*At fremstille et monument, der er i overensstemmelse med nutidens forudsætninger*  
Selv om en generel ændring af publikums holdninger er en forudsætning for en forbedret monumentkultur, er det naturligvis også nødvendigt bevidst at arbejde med selve monumentet. Som midler til at opnå et monument, der svarer til nutidens krav, kan nævnes:

- En forædling af det nuværende industriprodukt, f.eks. med en håndværksmæssig finish.
- Udvikling og afprøvning af nye monumenttyper, der f.eks. kunne bygge på den kollektive tankegang.
- Bearbejdning af skrifttyper og symbolsprog.
- Udarbejdelse af manual for stenhuggermestre.
- Sikring af, at udbud (= antal mestre) og efterspørgsel svarer til hinanden, således at stenhuggermestre kan få et rimeligt udkomme og kunden et kvalitetsprodukt til en overkommelig pris.

### *Afslutning*

Brugervanerne og vor tids monumentkultur er resultatet af en lang række påvirkninger.

Der er i dag større afstand mellem brugerne og kirkegården end tidligere, og brugernes holdning til kirkegårdsforhold er karakteriseret ved en stadigt stigende anonymisering og ligegyldighed.

Anonymiseringen er fremmet af kirkegårdenes administration af love m.v. og mangel på synlighed i samfundet.

Det vil derfor - foruden en bevidst forarbejdning af selve monumentet - være nødvendigt at gøre en målrettet indsats på disse områder for at skabe grundlag for en positiv udvikling af monumentkulturen.



# Generalforsamling den 30. maj 1988 i Vejle

*Referat af Kurt Anhøj*

Til foreningens generalforsamling og årsmøde den 30. og 31. maj 1988 var tilmeldt 88 deltagere. Mødet blev afholdt i Vejle Centret, Idrættens Hus i Vejle, Haderslev stift.

## *Valg af dirigent*

Vagn B. Sørensen, formand for kirkegårdsbestyrelsen i Næstved, valgtes.

## *Aflæggelse af beretning*

Foreningens formand, Povl Götke-Hansen bød velkommen til årsmødet i Haderslev stift og indledte med at udtrykke en tak til de lokale kræfter - kirkeinspektør J.E. Johansen - der har ydet foreningen bistand i forbindelse med tilrettelæggelsen af arrangementet.

Formanden gik herefter over til at omtale gravmindeudvalgets arbejde. Der har været afholdt 4 møder i udvalget, som har udarbejdet en delrapport. Delrapporten omfatter en beskrivelse af den nuværende monumentkultur og de forhold, der har påvirket udviklingen af denne. Det har været et meget spændende arbejde, som forventes afsluttet inden for nærmeste fremtid.

Delrapporten blev behandlet på bestyrelsens møde i Nyborg den 18. februar 1988. I den forbindelse blev der udtrykt betænkelighed ved den indflydelse, bedemændene har fået som dem, der først og fremmest og tidligst kommer i kontakt med publikum. Bestyrelsen har derfor besluttet at rette henvendelse til bedemændenes landsforening med henblik på en nærmere drøftelse af disse spørgsmål. Vi ønsker et nærmere samarbejde således, at kirkegårdene kan komme ind i billedet på et tidligere tidspunkt.

I forbindelse med gravmindeudvalgets arbejde har der ligeledes været rejst forslag om oprettelse af et uvildigt råd under foreningen, som kirkegårdsbestyrelser og menighedsråd kan kontakte, når der skal foretages ændringer på kirkegårde.

Også i Selskabet for Kirkelig Kunst arbejdes der med spørgsmålet om gravminder. Tankerne går foreløbig i retning af at udarbejde en manual ved selskabets kunstneriske leder, Erik Ellegaard Frederiksen, som er grafiker. Han tænker sig 4-5 egnede alfabeter til hugning i sten samt 2 alfabeter i bronzebogstaver. Med manualen som udgangspunkt tænker man sig en forbedring af såvel lærlingeuddannelsen som efteruddannelsen af stenhuggere. Dette skal følges op af en oplysningskampagne over for ikke mindst menighedsrådene. På længere sigt forestiller man sig, at der udarbejdes et katalog, der viser tidsvarende gravstensmodeller af høj æstetisk værdi.

Foreningen af Danske Landskabsarkitekter har rettet henvendelse til kirkeministeren om nedsættelse af et udvalg til behandling af kirkegårdenes fremtid. Man peger på, at der i disse år tabes for meget af gamle værdier, og at der ska-

bes for få nye. Man mener, at menighedsrådene behøver støtte i deres arbejde med kirkegårde. Landskabsarkitekterne foreslår at forøge ressourcerne til fagligt kvalificerede rådgivere, og man foreslår en registrering af kirkegårde i form af en kortlægning af den enkelte kirkegårds særlige værdier og dens sårbarhed. Man forestiller sig som forsøg et pilotprojekt gennemført i nært samarbejde mellem foreningen af Landskabsarkitekter, kirkeministeriet, kirkegårds konsulenterne og Landsforeningen af Menighedsråd.

Da Foreningen for Kirkegårdskultur repræsenterer viden inden for alle områder vedrørende kirkegårde, finder vi det naturligt, om vor forening også havde været nævnt i forbindelse med et sådant pilotprojekt. Vi har derfor besluttet os til at henvende os til kirkeministeriet for at gøre opmærksom på, at vi vil finde det naturligt, at vi deltager i arbejdet, hvis det sættes i værk.

I denne forbindelse har vi i bestyrelsen også talt om det ønskelige i, at en gartnerkyndig er med ved kirkegårdssyn. Dette kom desværre ikke med i loven fra 1986. Ligeledes kunne man måske tænke sig konsulentordningen udvidet i fremtiden.

Men der sker altså meget med hensyn til kirkegårde i disse år, og forskellige grupper tager kirkegårdsspørgsmål op. I en sådan situation er det vor opgave at sikre, at vi ikke bliver ganske glemt.

På bestyrelsesmødet i februar blev der nedsat et udvalg til behandling af spørgsmålet om foreningens vedtægter, bestående af Hans Broch-Mikkelsen, Bjarne Broholm Rasmussen, Hans Larsen og Povl Götke-Hansen. Kurt Anhøj har arbejdet meget med spørgsmålet, og til udvalgets møde i april havde Hans Larsen udarbejdet et forslag. Efter behandling af disse forslag er et nyt fremsendt til bestyrelsen til udtalelse. Årsmødedeltagerne har ligeledes fået tilsendt et eksemplar, og eventuelle bemærkninger i den anledning bedes fremsendt til formanden senest 1. oktober.

Claes Foghmoes har repræsenteret foreningen i Parkteknisk Instituts bestyrelse. Instituttet arbejder overvejende med tre forskellige former for opgaver: Forskning og udvikling, Afprøvning af metoder og maskiner og Formidling af ny viden og information på et uvildigt grundlag. Der har været behov for et sådant institut. Det viser bl.a. instituttets hurtige udvikling. Det begyndte med 1 medarbejder, men allerede i løbet af sommeren forventes antallet at være tre. Kun tre kirkegårde har tegnet abonnement på instituttets service, hvilket ikke er meget. Bestyrelsen har vedtaget at tegne abonnement, og kan absolut anbefale de enkelte kirkegårde at gøre det samme.

Sidste år blev det nævnt, at foreningens medlemsadministration skulle moderniseres. Dette er sket gennem et engagement med Dansk Data Division. Denne form er såvel den billigste som den mest praktiske.

Den 2. Nordiske Kongres skal afholdes i Stockholm den 20.-22. september 1989. Vor forening er med til at arrangere denne kongres. Temaet bliver »Kirkegården i Landskabet«. Når kongressen er forbi, planlægges yderligere ophold i 2 ekstra dage for de danske deltagere med forskellige besøg. Vor forening vil naturligvis sende en repræsentant til kongressen og opfordrer meget til, at så mange som muligt tager med. Prisen er endnu ikke fastsat endeligt.



Folketinget arbejder på en ændring af naturfredningsloven, og i denne sammenhæng kan vi være meget interesserede. Det, der står i den nuværende lov om kirker, er meget lidt og meget vagt. Der er kun tale om fredninger ved kirker i det åbne land, men mange kirker ligger i landsbyer. Der er således intet til hinder for, at der kan etableres landbrugsbyggeri i indtil 8 meters højde ganske tæt på kirker og kirkegårde. Der findes ganske vist de såkaldte Exnerfredninger, men de er ikke særligt stærke. Derfor bør bestemmelserne præciseres nøjere og strammes op. Vi agter at rette henvendelse til miljøministeriet herom.

Sidste år udgav Foreningen for Kirkegårdskultur særtrykket om gravminder i ca. 930 eksemplarer. Der er på nuværende tidspunkt solgt 700 eksemplarer, og restoplaget er på 185.

Jeg repræsenterede foreningen ved Selskabet for Kirkelig Kunsts 60 års jubilæum den 14. december 1987 ved en reception i selskabets lokaler på Frederiksholms Kanal, og jeg har deltaget i selskabets møde den 2. maj 1988.

Som tidligere har vi til støtte for foreningens arbejde modtaget kr. 10.000 af kirkeministeriet samt kr. 4.000 af Landlegatet. Disse beløb, der jo er af afgørende betydning for foreningens økonomi, siger vi mange tak for.

Foreningen for Kirkegårdskultur har nu ca. 700 kontingentbetalende medlemmer.

Beretningen blev enstemmigt godkendt uden bemærkninger.

#### *Fremlæggelse af revideret regnskab*

Henning Lektonen redegjorde for regnskabet for 1987, der udviser et overskud på kr. 7.700 og en kassebeholdning på kr. 67.000. Overskuddet er opnået til trods for de udgifter, der var forbundet med udgivelse af Særtryk 1987. Udgivelsen kostede kr. 30.000. Pr. 31.12.87 var der solgt for ca. kr. 18.000, og dertil støttede kirkeministeren projektet med kr. 5.000. Vi håber, at også restoplaget sælges, således at projektet kommer til at hvile i sig selv.

Det reviderede regnskab blev enstemmigt godkendt uden bemærkninger.

#### *Fremlæggelse af budgetforslag for 1989*

Henning Lektonen bemærkede om det udsendte budgetforslag, at kontingentindtægterne vil stige som følge af den forhøjelse, der blev vedtaget sidste år i Helsingør. Her blev kontingentet for enkeltmedlemmer sat til kr. 120 og for kollektive medlemmer kr. 90. På grundlag af en vurdering af foreningens økonomiske situation ses ingen anledning til at foreslå kontingentforhøjelse for det følgende år.

Bestyrelsen besluttede ligeledes i Helsingør, at foreningen skal forsøge at markere sig stærkere gennem en øget aktivitet. Dette koster naturligvis penge, hvilket også fremgår af budgettet. Budgettet opererer med et overskud på kr. 9.000, men efter at bestyrelsen i dag har vedtaget dels at tegne abonnement på Parkteknisk Instituts meddelelser og dels at lade sig repræsentere ved den 2. Nordiske Kongres, vil et sådant overskud ikke blive aktuelt. Budgettet forventes herefter at balancere.

Budgetforslag for 1989 blev enstemmigt godkendt uden bemærkninger.

### *Eventuelle forslag*

Ingen.

### *Valg til bestyrelsen*

Stenhuggermester Aage Knudsen, stenhuggermester Hans Broch-Mikkelsen og kirkegårdsleder Hans Larsen blev genvalgt. Kirkegårdskonsulent Gunver Vestergaard og kirkegårdsleder Karsten Linding blev nyvalgt.

### *Valg af 2 revisorer og en revisorsuppleant*

Bent Christiansen og Henning Hansen valgtes som revisorer, og Jørgen E. Johansen som suppleant.

### *Fastsættelse af stedet for næste års generalforsamling*

Næste generalforsamling og årsmøde afholdes den 22. og 23. maj i Nyborg, Fyns Stift.

### *Eventuelt*

Under dette punkt benyttede Povl Götke-Hansen lejligheden til at sige tak til Henrik Clausen og til Hans Jensen for deres gode arbejde gennem en længere årrække i bestyrelsen. Det har været dejligt at arbejde sammen med dem i bestyrelsen, som i de i år ikke ønskede genvalg til.

Formanden nævnte herefter, at Henning D. Christensen, der sidste år blev indvalgt for landsbygraverne, desværre afgik ved en alt for tidlig død kun tre måneder efter valget. Henning Christensen kom således aldrig rigtigt i gang med arbejdet i bestyrelsen.

Vi henvendte os til Landsbygraverforeningen og bad dem udpege en ny repræsentant til bestyrelsen. Det blev Bjarne Broholm Rasmussen fra Hårby. Han har deltaget i vore bestyrelsesmøder og i vedtægtsudvalget, og hans medlemskab af bestyrelsen betragtes herefter som konfirmeret.

## **2. Nordiske Kirkegårdskongres i Stockholm**

vil blive afholdt den 20.-23. september.

Der arrangeres busrejse fra Danmark med afrejse tirsdag d. 19. og hjemkomst søndag d. 24. sept. Den 20.-21. er forbeholdt foredrag over temaet: »Kirkegården i landskabet« og den 22.-23. er ekskursionsdage til Stockholm og Uppsala. De danske deltagere får yderligere Karlskoga at se på hjemturen.

Den endelige pris er endnu ikke fastlagt; men bliver ikke over 7.500 kr., dog med tillæg for eneværelse.

Interesserede bør snarest muligt henvende sig til kirkegårdsleder Hans Larsen, Degnemærken 12, 5750 Ringe.



# Bog anmeldelse:

## Danske Støbejernskors

Af Axel Andersen

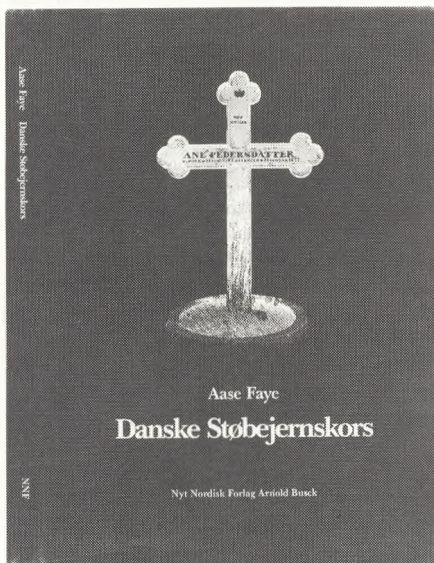
Aase Faye: *Danske Støbejernskors*. Bearbejdet og udgivet af Jan Faye. København, Nyt Nordisk Forlag, Arnold Busck, 1988. 1. udgave. 1. oplag. 247 sider, illustreret. Pris kr. 228,00.

I årsskriftet *Vore Kirkegårde* 1975 bragtes en artikel af Aase Faye med titlen *Støbejernskors*. Det er derfor ikke underligt, at vore gamle læsere nikker genkendende til navnet Aase Faye. Heller ikke de, der deltog i Årsmødet 1977, da hun var vor cisserone i eftermiddagens ekskursion til museet, Sct. Maria kirke og Marienlyst slot. Artiklen var skrevet på grundlag af hendes eksamensopgave (speciale) til magisterkonferens i 1971. Indsamlingen af materialet var begyndt i 1967 med fotografering, opmåling og afskrivning af beskriftning. Materialet var indsamlet ved besøg på samtlige kirkegårde i Frederiksborg, Maribo (dog kun Lolland og 4 sogne på Falster), Ålborg samt i Sønderjylland, Tønder, Åbenrå og Sønderborg amter.

Og fortæller hun, i 1973 fik hun mulighed for at fortsætte registreringen i Svendborg, Skanderborg og Ringkøbing amter; men hun benyttede i øvrigt enhver lejlighed til at besøge kirkegårde på rejser. På den måde er enkelte registreringer i andre amter kommet til.

Endvidere har hun også fået registreret hele Københavns og Holbæk samt dele af Sorø amter; men her er året ikke oplyst.

Der lå således et stort materiale, da hun i 1973 blev museumsinspektør ved Helsingør kommunale museer, en stilling, hun gik fuldt og helt op i, så det blev ikke bearbejdet, og så indhentede døden hende i 1986. Heldigvis havde hendes mand, dr. phil. Jan Faye deltaget i korstogene, som de kaldte registreringsrejserne, i 1973 og var derfor godt indlevet i problematikken. Jan Faye har følt det som sin pligt at gøre arbejdet færdigt, og det foreligger nu, takket være støtte fra mange fonde, stiftelser pekuniært, og mange speciali-



Bogen er indbundet i blå med hvidt tryk, og smudsbind er i samme farve.

ster på mange museer og institutioner med råd og dåd er der blevet en ganske særlig bog ud af det.

Sideantallet er 248 og 348 figurer, de allerfleste fotografier optaget ved registreringen. Opsætningen af tekst og billeder er smukt gjort; men desværre går dermed oversigten tabt. Det er virkelig besværligt at læse beskrivelser og samtidig følge med på den tilhørende illustration. Det er gode store illustrationer, de fleste kvartsides, men også mange helsides, derfor kan det vanskeligt være gjort anderledes, de fleste beskrivelser fylder mindre areal end illustrationen.

I forskellige kapitler bearbejdes alle sider af emnet. Materialet støbejern behandles i I del. Selvom der har været arbejdet med jern



her i landet allerede i oldtiden, skal vi helt op i 1700-tallet, før de første jernstøberier anlægges. I København fik Thomas Potter bevilling i 1771 til at anlægge et jernstøberi. Dette støberi er videreført under andre navne lige frem til begyndelsen af vort århundrede; men det vides ikke at have produceret for kirkegårdene. I provinsen anlagde J.F. Classen i 1769 Frederiksværk Jernstøberi, der senere (1857) blev overtaget af Anker Heegaard, København. Han havde videreført faderens jernstøberi på Nørrebro (Blågårdsplads); men manglede plads. Der er allerede før Heegaards sandsynlighed for, at der blev lavet mindesmærker, og fra Heegaards fabrik findes katalog med mindesmærker. Støberiet overtoges af De forenede Jernstøberier og nu blevet til Stålvalseværket. Det næste, Det Weisiske, blev grundlagt i København 1805. Her står der et fint epitafium på Assistens kirkegård over stifteren, sikkert lavet af sønnen, C.F. Weiss, som overtog virksomheden; men han kunne ikke få det til at gå, hvilket betød, at der kom jernstøberi i Horsens og senere i Århus. De ældste eksempler er lavet i udlandet, Tyskland har meget lang tradition for jernstøberi, derfra kom den til Norge. Det ældste støbejernsmonument på Assistens er fra Bærum Jernværk, 1804. Adskillelsen fra Norge har uden tvivl sat gang i oprettelsen af virksomheder her i landet. I 1823 skal der have været 5 med medarbejdere i København, men så gik det hurtigt med oprettelse både i hovedstaden og i provinsen. I løbet af 1830'erne og 1840'erne var der støberier i så at sige alle provinsens købstæder. - Og fra 1830'erne og indtil århundredskiftet er det, vi finder støbejernsmindesmærkerne, der var så populære, at der måske har været 40.000 af dem! Støbejernsteknikken bliver også gennemgået, de to forskellige teknikker, den hvor modellen kan bruges igen og igen, og à cire perdue-metoden, hvor modellen mistes ved støbningen. Denne sidste har næppe været almindelig til gravminder, selvsagt når det skal være massefabrikation.

Et kapitel beskæftiger sig med forekomsten i de enkelte undersøgte amter, 14 amter og 1416 minder, og i tabelform gives oversigt over antal på den enkelte kirkegård. Her ses Ringkøbing amt at skille sig markant ud, der én med 25 stk. Disse tal bruges til at danne et skøn over udbredelseshastighed, fra øst mod

vest, og hvor mange mindesmærker, der kan være blevet opstillet ved anvendelse af et kolossal talmateriale som kirkegårdsareal, dødsfald. En korrelationskurve viser spredningshastigheden til 80 km pr. 10 år, og det gældende enten påvirkningen er fra København eller sydfra, der kan være tilfældet for Sønderjylland. Et blokdiagram for hvert amt viser, at København er meget tidligere end noget andet amt og Ringkøbing og Thisted som de seneste; men også som de, der har det største antal bevarede. Det bevarede antal ligger i nærheden af 3000; men tre forskellige beregningsmåder kommer til, at der har været 40 til 45 tusinde.

Andel del beskæftiger sig med beskrivelsen af de fundne mindesmærker. Afhandlingen er inddelt i 4 afsnit: 1 epitafier, 2 gravplader, 3 kors og 4 monumenter. Bogens titel: *Danske støbejernskors* er yderst misvisende, den medtager heldigvis alle former for gravminder. Af tabel 1 fremgår antal af de forskellige former, fordelt på de amter, undersøgelsen omfatter; men bemærk det er den gamle amtsinddeling fra før 1970, der er brugt. Der er beskrevet 362 numre (3 numre er ubrugt), og der er illustration til hovedparten, til hvilken henvises ved illustrationsnummer ved siden af beskrivelsen. Der indledes med beskrivelse af mindesmærket, i en del tilfælde også inskription, ornamenter og symboler. Størrelsen angives i cm for højde, bredde og tykkelse. I en del tilfælde er 2 og 3 beskrevet under samme nummer; men som A, B, C osv., det er især, når det er målene, der varierer. Til slut angives udbredelsen. Her opgives amt, sogn og antal på den enkelte kirkegård, samt årstal, dvs. det år, der skønnes at være rejsningsåret.

Denne liste fylder siderne fra 55-169. Den ville være fuldstændig uoverskuelig, hvis ikke der fandtes et stedsregister, men det findes heldigvis side 244-47. Det havde været ønskeligt, om der også havde været et stedsregister, hvor sognene var opført amtsvis, herredsvis. En sådan har forfatteren af anmeldelsen udfærdiget til eget brug, den giver en storartet oversigt egnsvis. Dog findes side 242-43 et kort over landet med de enkelte sogne indtegnet, og der er markeret med prikker antal forekommende gravminder, og en rød prik angiver ingen. Desværre er der ikke nogen påskrift på dette kort; men det er, hvad jeg har fundet ud af ved brug. Regi-



stret skæmmes af enkelte trykfejl og udeldelser, men jeg vil tilstille forfatter og forlag en liste over disse, så kan den eventuelt indlægges i bogen. Under beskrivelsen er også nævnt støberistempler; men der er ikke nævnt de tilskrivninger, der er gjort ud fra forskellige overvejelser under bearbejdelse af materialet, de findes til slut i bogen under: Proveniens og Epilog.

I det tilsluttende kapitel behandles ornament. Det har i nogle tilfælde været muligt ved bestilling at vælge et passende ornament. Der er på et katalogblad fra Holstebro Jernstøberi afbildet et prøvekors med mange ornament og symboler. Det har sikkert stået hos forhandlerne til at udtage ornament efter, og pudsigt nok findes et sådant i brug i Resen, Ringkøbing amt. Det har været muligt at lave et individuelt mindesmærke ved valg af ornament eller symbol. Støberierne har sikkert haft sådanne løse, som limedes på modellen på samme måde som inskriptionen. Brugen af de enkelte ornament og symboler opgøres amtsvis, og angivelse af deres betydning mangler heller ikke, så vi får et helt lille leksikon i ornament og symbolers brug og betydning.

Indskrifterne behandles amtsvis efter de begravelses sociale position. I tabelform vises det, at det navnlig er embedsmænd og landmænd, der har taget moden op, men de mere velsituerede, godsejere og de lavere stående ikke selvstændige, tjenestefolk, sjældent har fået et støbejernsmindesmærke. Skriften deles op i versaler, fractur, kursiv (herunder også skriveskrift) og antiqva, det er overvejende versalerne, som også på stenmindesmærkerne, der er brugt. Indskrifternes indhold behandles i et stort afsnit med mange citater efter indhold: Kun navne og data, over militære personer, bibelsteder samt personlige indskrifter om den døde eller de efterladte.

Hvorfra er så støbejernsmindesmærkerne leveret? Det handler de to sidste kapitler om. Nogle støberier har mærket deres produkt med støberistempel, det er det tydeligste bevis på oprindelsen. Fra nogle støberier er bevaret katalog med afbildninger af modeller til salg. Det er også godt bevis, når lige ses bort fra, at man har lånt modeller både legalt og også mindre lovligt af hinanden. Der er

eksempler på familieskab mellem støberiejere, så det har nok været med forståelse, også når det er en tidligere medarbejder, der lancerer samme model. Findes en bestemt form i et geografisk område, eller det falder sammen med et støberis grundlæggelse, er nærliggende at kunne henføre formen til det. Dog kan et støberi ved en veludviklet forhandlerrepræsentation have dækket et relativt større område end andre støberier med dårligere organisation. Man må heller ikke se bort fra, at det er muligt at fragte mindesmærkerne endda over større afstande, således findes i rapporten angivelse af 4 forskellige modeller i Julianehåb på Grønland, eller de man fandt på en forladt kirkegård i det nordlige Island. En lille solstrålehistorie findes også om en soldats død på Trunderup Lazaret 12/11-1864 og blev begravet på Kværndrup kirkegård, Svendborg amt. Han hed Anders Petersen, født i Skovsborg ved Viborg 12/3-1841, er formodentlig blevet såret ved stormen på Dybbøl eller landgangen på Als og ført til lazaretet på Fyn. Familien har måske ikke magtet at få ham ført hjem; men de har fået et kors fra Zeltner's Jernstøberi i Silkeborg og fået det rejst på Kværndrup kirkegård.

Det er kun få støberier, der satte deres navn på. I København stemplede Bock det ind eller satte plade på. Det samme gjorde P. Andersen, Svanholm, Gl. Kongevej, på sine gitre. Jeg har dog ikke fundet monumentet med hans skilt; men i »Før og Nu«, 7. årg., 1921, og i »København Før og Nu, bd. 6, er der en tegning af hans virksomhed, og ud mod gaden er der udstilling af kors og gitre. I provinsen mærkede: J.D. Bruun, Bandholm, i Odense, M.P. Allerup og C.G.L. Jørgensen, i Horsens begyndte C.F. Weiss med »støbt i Horsens«, og det fortsatte efterfølgeren Stallknecht med; men gik senere over til Stallknecht/Horsens eller måske ST, en lidt senere virksomhed, Niels Jochumsen, den senere Møller & Jochumsen, mærkede M&J eller Møller & Jochumsen/Horsens. I Silkeborg, hvor en søn fra Horsensvirksomheden nedsatte sig, haves mærkningen: Stallknecht/Silkeborg; men da støberiet overgik til svogeren Chr. Zeltner, blev mærket: Zeltner/Silkeborg. En anden virksomhed Skellerup har måske brugt: VS. I en lille landsby ved Skanderborg sø i Fruering sogn, Skanderborg amt, var omkr. 1853 et lille støberi, der har mærket med »Skårup«, der kendes



kun 3 kors på samme kirkegård i nabosognet Stilling herfra. I Thisted brugte Vilhelm Bonne mærket »W. Bonne eller Thy«. I Herning var et støberi, der mærkede med »Herning«, det tilhørte måske P.H. Boll. I Sønderborg mærkede P. Petersen og i Flensborg N. Jepsen. Kataloger nævnes fra Anker Heegaard, Frederiksværk, fra slutningen af 1800-tallet; N. Chr. Christensen, Århus, fra ca. 1850; N.A. Christensen & Co., Nykøbing Mors, der drev Morsø Jernstøberi, to fra 1888 og 1893; og Holstebro Jernstøberi fra 1906. Endvidere bør nævnes Carlshütte i Rendsborg, Sydslesvig, grundlagt af Marcus Harvig Holler i 1827, altså oprindelig en dansk virksomhed, og også den største, i 1860 havde den 50 ansatte. Fra dette støberi findes en række kataloger; men om der findes mindesmærker derfra er ikke påvist, da flere danske støberier har købt modeller ved deres start herfra. Det ældste katalog er fra 1830-ernes midte med 12 kors, og flere kataloger fulgte dette med forøget antal kors. I 1887 kunne der udgives et specialkatalog med gravkors og monumenter, ialt 98 modeller. I kataloget fra 1926 er antallet meget reduceret, og i 1969 fremstilledes kun gravtreet.

Designerne finder vi i Epilogen; men der er kun få kendte. Som den første omtales den store tyske arkitekt Karl Friedrich Schinkel, der tegnede til Det kongelige støberi i Berlin, hvorfra der findes et i Vesterborg, Maribo amt, over biskop P.O. Boisen (1762-1831). Af danske kunstnere er nævnt: G.F.F. Stanley (1769-1805), som tegnede for Bærum Jernværk, og har ansvaret for botanikeren Martin Vahl's monument på Assistens kirkegård, København, der tidligere er refereret til. For Nes tegnede også Henrik Meldal (1776-1840), inden han nedsatte sig som jernstøber på Vesterbro, København, så hvorfor skulle han ikke have fortsat for sig selv? Professor G.F. Hetsch (1788-1864) tegnede dog Meldals mindesmærke på Frederiksberg kirkegård, ligesom han har tegnet korset til biskop Müller (1776-1834) på Assistens kirkegård. Det kan i denne forbindelse også nævnes, at han i 1836 tegnede forslag til støbejerns-steler og -cippi (ifl. ikke publiceret arbejde af Dyeke Helsted, 1950). Meldals jernstøberi førtes videre af en søn, en anden søn var arkitektet Ferdinand Meldal (1837-1908), uddannet som jernstøber før uddan-

nelsen til arkitekt, så hvorfor skulle han ikke have tegnet for broderen?; men ingen kendes. På Kunstakademiet haves en tegning af arkitekten Laurits Albert Winstrup (1815-1889), bygningsinspektør i Slesvig, med forslag til nogle kors, måske forslag til et katalog, elementer fra dem er brugt på flere kors. I Silkeborg var Hans Chr. Zeltner (1826-1889) uddannet arkitekt også jernstøberier, så han har sandsynligvis også tegnet. Nogle elever af professor Hetsch som Johan Daniel Herholdt (1818-1902), Bernhard Seidelin (1820-63) og N.S. Nebelong (1806-71) kan sikkert også have givet bidrag; men kun et af Nebelong kendes. Det var en lille gennemgang af *Danske Støbejernskors*. Forhåbentlig har det givet lyst til at skaffe bogen og bruge den.

Den er i hvert fald et godt værktøj for den registrering af gravsteder, der finder sted efter lov nr. 268/1986 om folkekirkens kirkebygninger og kirkegårde. den allerstørste del af støbejernsgravminderne falder jo under 100-års kriteriet. Den er næsten en foræring til dette arbejde! Man kunne ønske, når registreringsarbejdet er afsluttet, at alt støbejern kunne blive bearbejdet samlet. De ikke til bogen registrerede, og de ikke færdiggjorte amter, kan uden tvivl rumme overraskelser, ligesom man heller ikke kan se bort fra, at der kan komme supplerende oplysninger fra de færdiggjorte.

Jeg kan i hvert fald supplere med flere eksempler fra mit arbejdsfelt, Assistens kirkegård, København, der har flere ikke nævnte støbejernskors, nogle fordi, de er taget under tag, mens andre må være overset. Således nogle kløverbladskors på de russiske afdelinger, ganske særegne ved en halvkredsformet udvidelse på stammens nederste del, en skematisering af det russiske kors' skråbjælke. De er i øvrigt alle genanvendt, den på bagsiden pånittede plade med navn er fyldt med kit og overmalet. Et eksemplar af nr. 313 fra Anker Heegaard, Frederiksværk, kun nævnt på Høje Taastrup, findes også. Nr. 348 er nævnt som en cippus af granit med plade af støbejern, over solodanserinde Anna Margrethe Schall (1775-1854), er i virkeligheden forpladen af et støbejernsmindesmærke, der er sat på et gammelt granitmindesmærke. Det er sket efter 1920 (da det blev fotograferet til »Før og Nu«, årg. 7,





Anne M. Schall, † 1854, Assistens kirkegård, København, fotograferet 1912. (Fra J. Werners samling).

1921, og lå i ruiner); men det blev fotograferet af overretssagfører Werner til »Gravminder«, 1912, og her fremtoner det i sin oprindelige skikkelse: en cippus magen til nr. 349, over sognepræst Jacob Hansen Bang (1770-1841). Roskilde domkirke. Den eneste for-

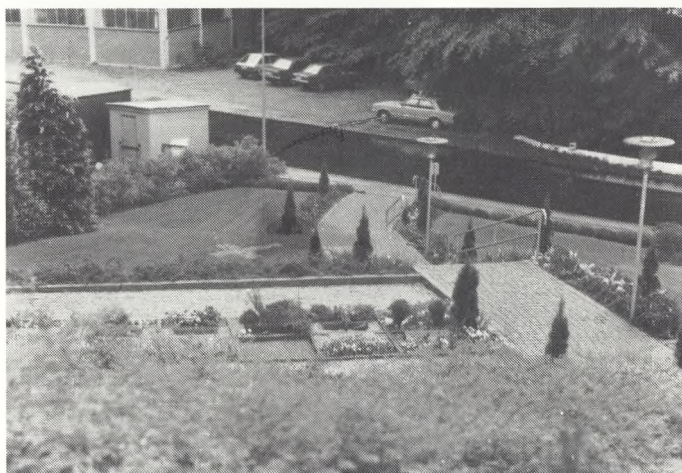
skel er: urnen på toppen, den i Roskilde, er formet som en amfora med kun én hank, mens Schalls er bredest fornedet, har en bred krave med to hanke, og den synes i øvrigt at stå løst, den er i hvert fald forrykket fra midtaksen. Ved denne undersøgelse har jeg hermed fået at vide, at Schalls mindesmærke er fra Bocks jernstøberi, der kun er kendt på Assistens for nogle støbejernsgitre. Om nr. 345 kan suppleres, at det er rejst over redaktør af »Adresseavisen«, Jens Jetzmark (1781-1853). Det er faldet sammen, var sket allerede i 1946, og kun topstykket og postamentet står tilbage (midterdelen er taget under tag). Det drejer sig om en stele med svagt forjyngende midtstykke. En slægting har givet mig et billede af gravstedet, mens det var intakt; men det er så dårligt, at det vanskeligt kan reproducere. Inskriptionen var: Jens Jetzmarks gravsted, 1846-1946, og måske et skriftsted. Sidste må være dækket af foranstående marmortavle, hvoraf der var tre, den ene med J.J. Til slut en forklaring til indledningen om gravplader. Her omtales 5 plader af størrelsen  $3 \times 3$  m, flere uden inskription og ornament. Det drejer sig om murede begravelser, der er dækket på denne måde, i mange tilfælde er afdækningen af sten, oftest sandsten. De kan næppe medtages som gravminder.

# Snapshot 1988

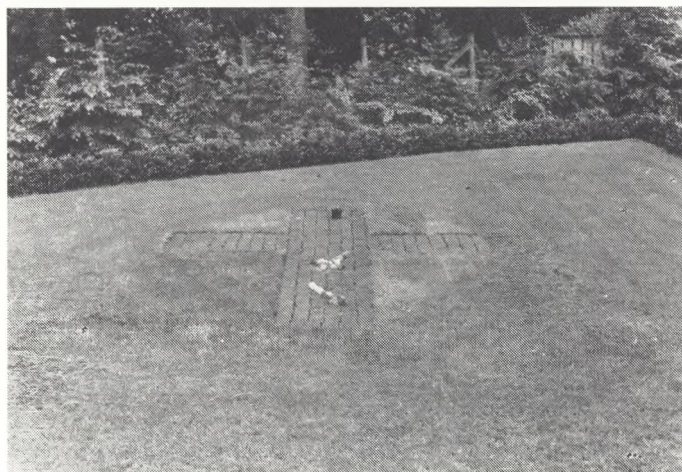
Foto: Axel Andersen



Grejsdal kirkegård er anlagt i et stærkt kuperet terræn omkring den nye kirke fra 1962. Veje og gange er lagt i bløde kurver følgende landskabsformen.



Kirkegården ligger højt over gaden, den nås dels af en slynget vej dels af trappesystemet.



Askefællesgrav med kors i chaussesten.



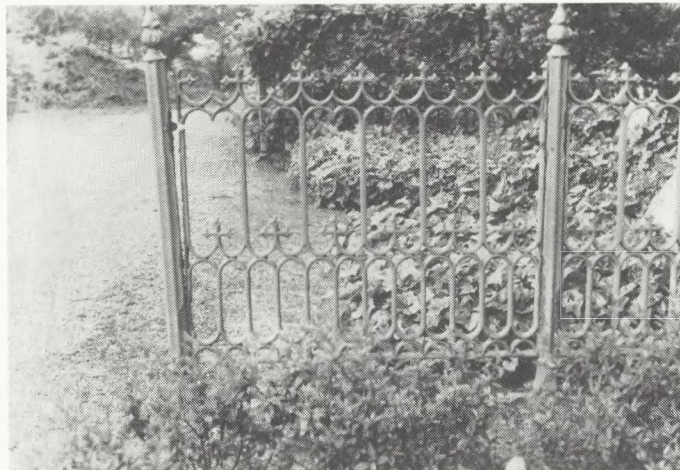
Vejles Østre kirkegård præges af et korsallésystem af linde og knokkelelm. Kapellet opført i 1904 ligger i korsskæringen.



Kirkegårdens monumenter er registreret af museet. Her er et lapidarium af mere ydmyge mindesmærker; men mange storartede monumenter står enkeltvis, i de fleste tilfælde på oprindelig plads.



Enkelte gitre er bevarret, her et støbejernsgitter, nok en lokal type.







Jelling kirke mellem de to høje, fra en vinkel, hvor begge høje synes næsten at knude den »kullede« kirke i knæ.



Støbejernskors på Jelling kirkegård rejst over sognepræst Kaj Stallknecht † 1795; men først rejst omkring 1840, idet det bærer påskriften: Støbt i Horsens af Stallknecht, søn af sognepræsten, som begyndte som jernstøber i Horsens 1840.



Den side af den store Jellingsten, man sjældent ser fotograferet. Læg mærke til den smukke stenpikning omkring.





