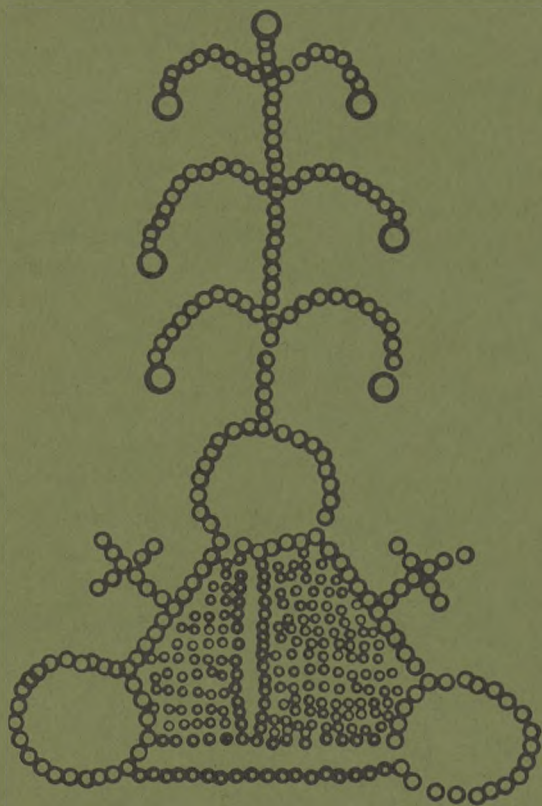


# VORE KIRKEGÅRDE



ÅRSSKRIFT 1984

FORENINGEN FOR KIRKEGÅRDSKULTUR

**Adresser:**

**Formand:** Povl Götke-Hansen  
Søndergade 33, 5450 Otterup  
Tlf. 09-821137

**Sekretær:** Kurt Anhøj  
Savværksvej 5, 7130 Juelsminde  
Tlf. 05-694050

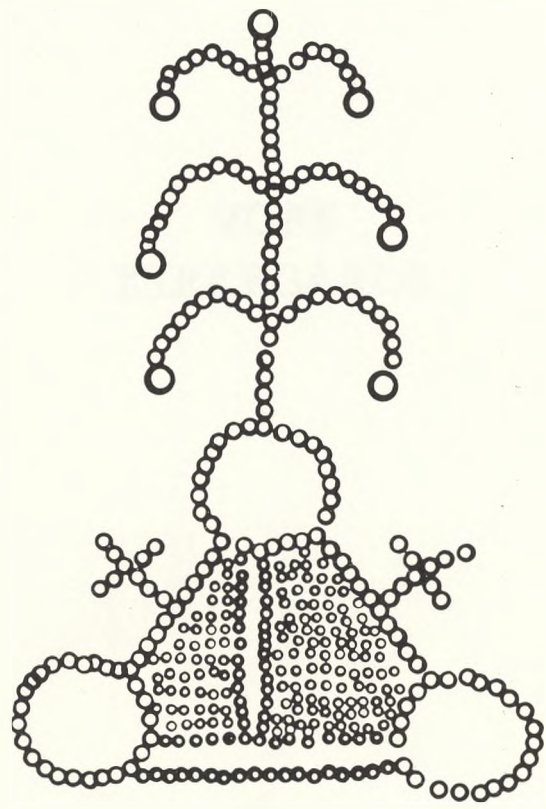
**Kasserer:** Henning Hansen  
Kirkevænget 8, 2500 Valby  
Tlf. 01-161922

**Redaktør:** Axel Andersen  
Ørnevej 1, 2630 Tåstrup  
Tlf. 02-992619

**Forlag:** Foreningen for Kirkegårdskulturs  
forlag v/civilhørtonom  
Volmer Rud Nielsen  
Ladegårdsvej 35, 5610 Assens  
Tlf. 09-714753

131

# VORE KIRKEGÅRDE



## ÅRSSKRIFT 1984

FORENINGEN FOR KIRKEGÅRDSKULTUR

*Redaktionsudvalg:*

*Povl Götke-Hansen, Kurt Anhøj, Henning Hansen, Axel Andersen.*

*Ekspedition: Kirkevænget 8, 2500 Valby. Giro nr. 8011915.*

*Sats og tryk: Andreas Hansens Bogtryk/Offset ApS, Horsens.*



**VORE  
KIRKEGÅRDE**



Risbjerg kirkegård. Mindesmærke på askefællesgraven, gravgård B (se side 25). Udført af billedhugger Ib Braun, indviet 17. juni 1973.

# Indholdsfortegnelse

Saugbjerg, E. Aa., kirkegårdsleder:	
<i>Skive, kirker og kirkegårde</i> . . . . .	7
Ruager, Søren, sognepræst:	
<i>Provst Johan Exner – in memoriam</i> . . . . .	13
Larsen, Hans, kirkegårdsleder:	
<i>Ukrudt og ukrudtsbekæmpelse på kirkegårde</i> . . . . .	16
Grøn-Iversen, Børge, kontorchef:	
<i>Risbjerg kirkegård</i> . . . . .	19
Andersen, Axel, overgartner, hortonom:	
<i>Mindesmærker på danske kirkegårde og Bornholms stenhuggeri</i> . . . . .	30
Nielsen, Kaare Rud, gartnerassistent:	
<i>Generalforsamling 1984. Foreningen for Kirkegårdskultur</i> . . . . .	55
Andersen, Axel, overgartner, hortonom:	
<i>Snapshot 1983 og 1984, Esbjerg – Fanø og Bornholm</i> . . . . .	57
<i>Resolutioner</i> . . . . .	61





# Skive, kirker og kirkegårde

af E. Aa. Saugbjerg.

## Kirkerne.

Skives to kirker er placeret, vi kan godt sige, lige klods op ad hinanden, i hvert fald med mindre end 100 meters afstand. Det har sin egen forklaring, nemlig den at »Vor Frue Kirke« også kaldet den gamle kirke, efterhånden som Skive by voksede, blev for lille for menigheden. Man havde en del planer om at udvide Vor Frue Kirke, men en tilfredsstillende løsning lod sig ikke realisere. Efter en del års anstrengelser for at finde økonomisk grundlag for opgaven, og på et tidspunkt, da alt syntes håbløst, måtte man sande det gamle ordsprogs gyldighed: Når nøden er størst, er hjælpen nærmest, idet én af byens borgere, apoteker G. Norgaard, selveste juleaftensdag 1893 ved middagstid bankede på døren hos pastor Lomann, medbringende en mappe, som afleveredes til præsten, indeholdende: »Fundats for Skive kirkes legat«. Legatsum: 100.000 kr. (lige det beløb som skulle tilvejebringes) til brug for løsning af kirkebygningsproblemet i Skive. Resultatet blev »Skive Kirke«: placeret uden for kirkegården. Efter sigende var det meningen, at Vor Frue Kirke så skulle nedrives, det blev lykkeligtvis ikke til noget, hvori kalkmalerierne sikkert har deres del af skylden. Derfor de to kirker så tæt på hinanden. Efter Skive kirkes indvielse i 1898 blev Vor Frue Kirke udelukkende benyttet som begravelseskapel. Men efter restaureringen midt i trediverne, blev kirken igen anvendt til gudstjenester, (eftermiddagsgudstjenester eller froprædikener). Vor Frue Kirke blev genindviet 29. oktober 1936. Kirken er opført i det tolvte århundrede, men senere tilbygninger har fundet sted, f.eks. tårn og våbenhus er bygget i 1753. Den hørte i sin tid under Gl. Skivehus. Kalkmalerierne stammer fra først i det 16. århundrede, og i hvert fald en del af dem er kostet af Niels Høg, til Eskjær, der dengang også sad som lensmand på Gl. Skivehus. Det menes, at arbejdet er afsluttet i 1522, idet Høgenes våbenskjold findes med dette årstal. Vor Frue Kirke ligger iøvrigt på det højeste punkt af skrænten ud mod Ådalen, hvor Karup å slynger sig igennem. Til kirken knytter der sig et sagn vedr. dens placering og tilblivelse som fortæller: En højbåren jomfru kom i havsnød, da hun sejlede på fjorden, som dengang gik langt ind i Ådalen i retning mod Lundbro. En storm havde ødelagt hendes skib og ankertove. Jomfruen anråbte da Sct. Peder om hjælp, og lovede, dersom han ville redde hende velbeholden i land, ville hun bygge en kirke til hans ære på det sted. Nogle mænd på strandbredden hørte hendes råb om hjælp, fik et reb ud til hende og fik jomfruen halet i land. Hun byggede så kirken på dette sted. Rebet

er symbolsk indhugget i en sten, som er indmuret i soklen under kirkens apsis. I et testamente fra 1304 er kirken nævnt som Sct. Peders Kirke, men siden er den kun omtalt som Vor Frue Kirke.

*Resen Kirke* er af lidt yngre dato. En lille hvidkalket kirke med rødt teglstens-tag, placeret midt på en 1/2 td.l. stor kirkegård. Kirken har været underlagt Krabbesholm gods. Resen blev selvstændigt kirkesogn i 1983.

*Egeris Kirke* adskiller sig fuldstændig fra de andre rent arkitektonisk. Det er en ny moderne kirke, tegnet af arkitekt Holger Jensen, København, (hvis broder Poul Jensen er præst i Skive). En kirke med mange faciliteter, som bliver udnyttet til mange forskellige arrangementer.

Kirken blev indviet i 1960, og i forbindelse med en senere udvidelse genindviet i 1976. Egeris blev i 1974 selvstændigt kirkesogn.

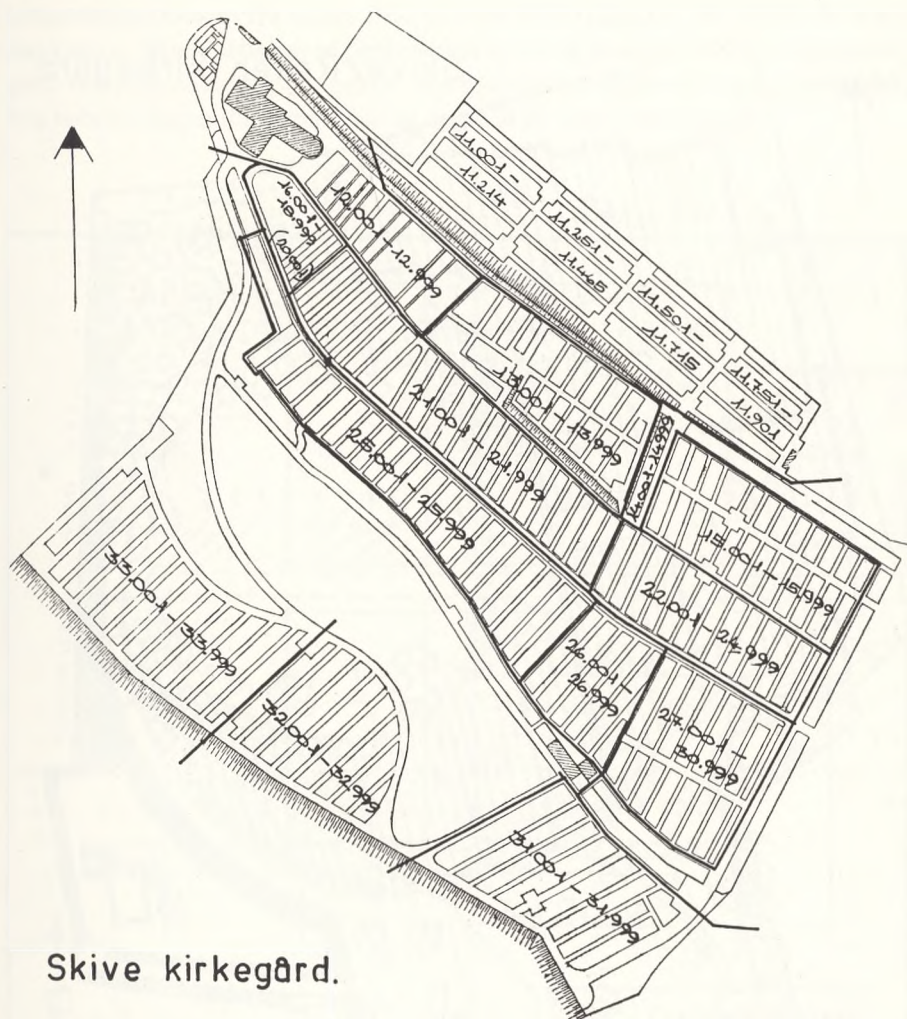
## **Kirkegårdene**

*Skive kirkegård* er historisk den mest interessante, da både Egeris og Skive/Resen kirkegårde er af helt nye datoer. Det ældste af Skive kirkegård er ca. 800 år gl. Arealet benyttes nu dels som ukendtes fællesgrav, dels som alm. urnegravsteder, og dels til placering af bevaringsværdige gravminder, som bliver placeret ind i den gamle beplantning, som også ønskes bevaret. Der har her som adskillige andre steder været begravelser inde i kirken, og hele vejen omkring kirken så tæt op ad muren som muligt. Men på nuværende tidspunkt er Vor Frue Kirke så godt som frilagt. Den første udvidelse af kirkegården blev foretaget i 1884 - 85, samtidig med at det blev lovmæssigt forbudt at begrave inde i kirken. Denne udvidelse, formoder jeg, drejer sig om det som i daglig tale bliver kaldt det høje stykke. Til dette areal knytter sig noget historisk interessant, idet der i 1864 på dette sted var en kanonstilling til forsvar af broerne over Karup å på henholdsvis Viborg- og Koldingvej. Betjent af 3. ingeniørkompagni under ledelse af Kaptajn Dalgas, (Hedeselskabets senere stifter).

Den næste udvidelse blev foretaget i 1909, men allerede i 1920 var man klar over, at en ny udvidelse var nødvendig. Erhvervelse af jordareal til formålet voldte kvaler, men omkring 1930 lykkedes det ved mageskifte o.l. at få tillagt et så stort areal, at man mente sig helgarderet, selv om Skive skulle nå op på et indbyggerantal på mellem 20 og 30.000.

Heller ikke den antagelse slog til. I foråret 1943 fik menighedsrådet henvendelse fra byrådet med anmodning om ikke at belægge den sydlige del af kirkegården, idet DSB havde planer om flytning af banegården fra Viborgvej til Søndergade.



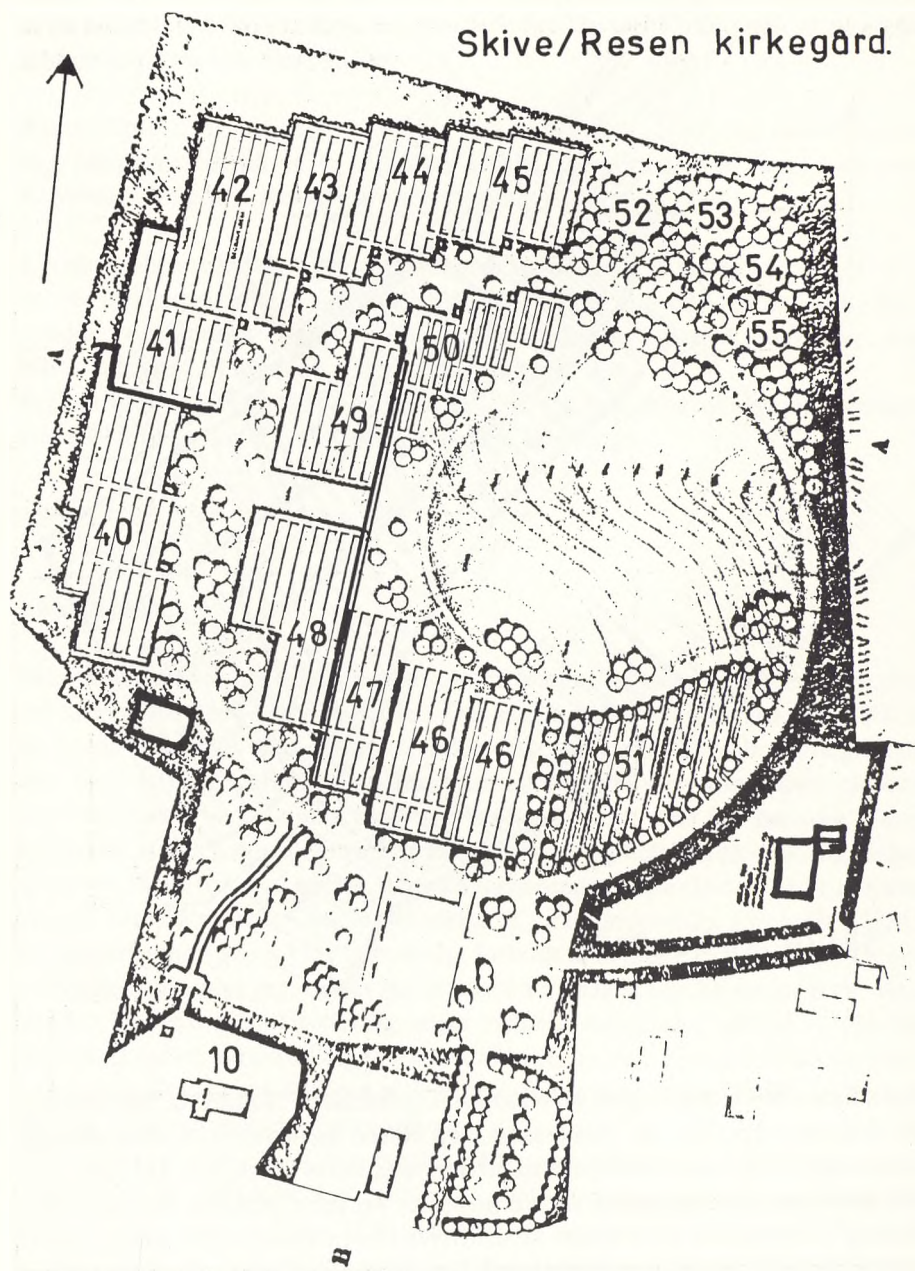


## Skive kirkegård.

*Skive/Resen kirkegård*, tegnet af Walbjørn Christensen, Holstebro, blev resultatet af næste udvidelse, og i fællesskab med Resen menighedsråd, som allerede på det tidspunkt havde købt jord til udvidelse af deres kirkegård. Da disse arealer stødte op mod hinanden, mente man, det var mest praktisk med én kirkegård og i forbindelse med Resen kirke. Skive/Resen kirkegård er meget smukt beliggende med udsigt over Skive fjord. Den blev anlagt 1972 - 73 og overdraget til menighedsrådene d. 3. november 1973.

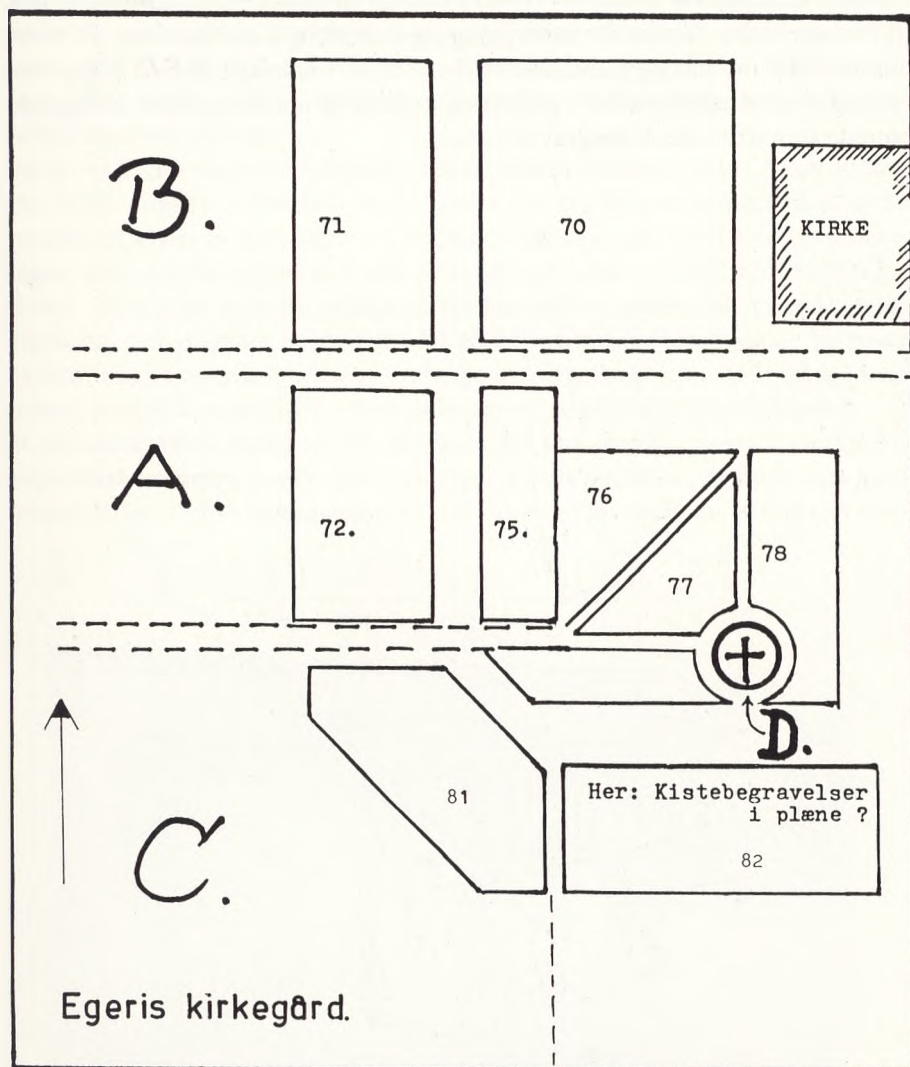
Mens dette anlæg var under udførelse, måtte man lede med lys og lygte for at finde et tilstrækkeligt antal gravpladser på Skive kirkegård, til at dække behovet. Men lige så snart Skive/Resen kirkegård var disponibel for gravpladser, steg

Skive/Resen kirkegård.





kremeringsprocenten fra under 10% til over 40% (i dag ca. 50 - 55%). Vi har i dag kun ca. 50 nedsættelser af henholdsvis urner og kister på Skive/Resen kirkegård. Benyttelsen er dog tiltagende, nok grundet i et nyt boligkvarter i området, hvis beboere ingen tilknytning har til nogle af de gamle kirkegårde.



Egeris kirkegård. Arkitekter: S. C. Sørensen og J. P. Frederiksen.

A: Område, der kan benyttes ved udvidelse af afdeling 72, men kan også tænkes anvendt i forbindelse med udvidelse af skovkirkegård. B: Udvidelse af afdeling 72 kan ske på dette areal. C: Området, der skal benyttes som skovkirkegård. D: Forhøjningen om korset er det eneste område, i hvilket urner nedsættes i »ukendtes grav«, der hedder »Fællesgrav«. Områderne 76 og 77 vil formentlig til sin tid blive benyttet som 78 til urnegrave med flade liggesten.

*Egeris kirkegård*, tegnet af S. C. Sørensen, København, og nyanlæg af en del af det tilplantede areal, er tegnet af have- og landskabsarkitekt J. P. Frederiksen, Randers. Første del af kirkegården er anlagt med såkaldte halve gravsteder, alle øst-vest vendte, med nederste halvdel tilsået med græs, ens anlæg i hovedtrækene, og ligeledes samme mindestenstyper i samme række. Altså ret strenge servitutter.

De sidst færdiggjorte arealer er med forskellige muligheder; én afdeling er helt fri for servitutter bortset fra indhegning og linieføring for mindesten. Et andet område skal nu anlægges som skovkirkegård, et tredje område er anlagt som fællesgrav med mindeplader i niveau og endelig et mindre centralt beliggende område som ukendtes fællesgrav for urner.

## Provst Johan Exner – in memoriam

*Af Søren Ruager*

Ved en højtidelighed i Hald kirke den 2. december 1983 indviedes en mindeplade for provst Johan Exner, hvis hele embedsgerning faldt i Hald og Kærby sogne – fra 1923 til 1964. Mindepladen, som er opsat i Hald kirkes våbenhus, er dog i første række helliget mindet om provst Exners uvurderlige indsats på kirkefredningernes område.

Da provst Exner døde i foråret 1981, tog nu afdøde skoleinspektør Aksel Johansen, Hald, straks – i forståelse med provst Exners børn – initiativ til at sætte provsten et varigt minde. Der blev nedsat en lokal komite til at forestå indsamlingen, hvorved det i løbet af et par måneder lykkedes at skaffe godt 10.000 kr. til veje. Bidragene kom fra mange forskellige sider svarende til den vide berøringsflade, provst Exner havde haft. Til de mange lokale bidrag føjede sig gaver fra institutioner og menighedsråd; samtlige menighedsråd i provst Exners gamle provsti, Nørhal-Gerlev-Onsild herreders provsti, støttede således initiativet.

Ét var imidlertid at skabe forståelse for ønsket om at sætte provst Exners fretningsindsats et varigt minde; det var ingen sag; noget andet at finde den mest velegnede form for mindesmærke. En tid overvejede komiteen at rejse en min-



Hald kirkes våbenhus, mindeplade for provst Johan Exner. Tegnet af arkitekt Johannes Exner og billedhugger Henning Olsen, afsløret 2. december 1983.



desten på kirkegården eller i kirkegårdens nærhed. Men dette frafaldt man til fordel for opsætning af en mindeplade i Hald kirke. Denne løsning rejste dog nye problemer, idet man var opmærksom på de indvendinger, der fra tilsynets side kunne rettes imod noget, der blot kunne minde om fortidens forkærlighed for epitafier og lignende. For at komme sådanne betænkeligheder i forkøbet blev det besluttet at søge mindepladen opsat ikke i selve kirkerummet, men i kirkens våbenhus, en løsning, som fandt fuld tilslutning hos de kirkelige myndigheder.

Opgaven med at tegne mindepladen blev betroet professor, arkitekt Johannes Exner, Århus, i samarbejde med kunstneren, billedhuggeren Henning Olesen, Linde. Materialevalget faldt på en Gællebæk marmor. Som det fremgår af billedet, er skriftfeltet inden for den optrukne linie udført blankpoleret, mens fladen udenfor er forsænket en millimeter og matslebet. Fladens side- og overkanter er svagt hvælvet og poleret. Og endelig er pladen fastgjort, så at den er fri af mur- ren bagved.

Da pladen i første række var tænkt som et mindesmærke over provst Exners grundlæggende arbejde for at værne om »kirken i landskabet«, føjedes der til provst Exners navn og data blot følgende prægnante sætning: »Han forestod fredningen af de danske kirkers omgivelser«. Mere gjordes ikke nødvendigt. Dermed er mindet fastholdt om en indsats, hvis rækkevidde og pioner karakter først er blevet erkendt i de seneste år.

Den historiske baggrund for fredningen af de danske kirkers omgivelser er beskrevet i Kirkeministeriet og Fredningsstyrelsens fælles publikation: Kirkernes omgivelser – en vejviser for menighedsråd i lovgivning og myndigheder m.v. (København 1977). Det hedder her bl.a.: »Udgangspunktet for et mere systematisk arbejde med henblik på en sikring af kirkeomgivelserne i det åbne land er et forslag herom, som provst Johan Exner i 1941 fremsatte over for kirkeministeriet. Da en generel ordning på grund af besættelsestidens forhold ikke kunne tilvejebringes, gennemførte provst Exner ved provstiets 3-årige kirke- og kirkegårdssyn i 1947 i samarbejde med det stedlige fredningsnævn og ved frivillige overenskomster med lodsejerne fredning af arealer op til kirkerne i sit provsti«.

»På baggrund heraf udsendte kirkeministeriet et cirkulære af 26. januar 1949 til stiftsøvrighederne landet over om en sikring af kirkernes omgivelser, først og fremmest mod skæmmende og alt for nærgående bebyggelse. Heri bemyndigedes provst Exner – af foruden kirkeministeriet også af det daværende ressortministerium for naturfredning, statsministeriet – til at organisere sådanne fredningsbestræbelser og søge dem gennemført over hele landet i samråd med vedkommende fredningsdommer, provster, præster og menighedsråd«.

»I årene umiddelbart efter 1950 gennemførtes herefter ca. 4.500 fredninger – af større eller mindre omfang – af arealer i umiddelbar tilknytning til de fleste af landets ca. 2.300 kirker, i visse tilfælde som større arealfredninger, i andre som



bræmmefredninger eller som udsigtsfredninger for bestemte punkter og endelig som bybilledfredninger«.

»Fredningerne, der var baseret på et snævert samarbejde mellem provst Exner og de lokale fredningsdommere, blev gennemført ved frivillig overenskomst med lodsejerne og uden erstatning. Dette var så at sige den grundlæggende idé bag provst Exners initiativ, og det er disse fredninger, der normalt kaldes »kirkeomgivelsesfredninger«. Citaterne er hentet fra nævnte værk s. 22-23.

Det er vigtigt at understrege det princip, provst Exner lagde til grund for sit omfattende fredningsarbejde, nemlig frivilligheden. Her drejede det sig ikke blot om at opnå en teknisk tilfredsstillende løsning, men om at vække en folkelig forståelse for den kulturelle værdi, landsbykirken repræsenterer i det danske landskab. Som få andre var provst Exner udrustet til at løse den opgave i kraft af sit åbne, ærlige væsen. Og så meget fik han udrettet på sine talløse rejser landet rundt, at vi tør håbe, at vore danske landsbykirker må få lov til stadig at ligge frit og indbydende i landskabet, så at også efterslægten må kunne glæde sig derover og ved at høre provst Exners navn vinde respekt for den indsats, som her blev gjort.

Det er mindet herom, mindepladen i Hald kirkes våbenhus vil tjene til at holde i ære. Vi, der idag har vor gang i Hald kirke, håber, at mange i tidens løb vil lægge vejen forbi og standse op ved mindepladen for den mand, hvis navn for altid vil være uudsletteligt forbundet med frilæggelsen af de danske kirker.

# Ukrudt og ukrudtsbekæmpelse på kirkegården

af Hans Larsen.

Er en mælkebøtte ukrudt? De fleste vil svare ja. Er valmuen ukrudt? Her bliver svaret vanskeligere. Planten dyrkes i landbruget og er en ret givende afgrøde, her altså en kulturplante. Vi finder den også i stauedebedet, her altså en prydblade. Vi finder den også på kirkegårdsdiget, her begynder vi nok at dele os i anskuelse, men smuk er den, det er mælkebøtten også, men der er så mange af dem, det er måske derfor, vi er så raske til at sige »ukrudt«.

Georg Noyé, institut for ukrudtsbekæmpelse siger: »Vilde planter kan først defineres som ukrudt, når de generer en afgrøde eller de rent æstetisk generer mennesker«.

Indenfor kirkegårdsområdet kan vi helt se bort fra den første definition. Hvornår en plante æstetisk generer mennesker er svært at definere, hvad der generer den ene begejstrer den anden.

Uanset på hvad side af æstetikken vi befinder os, kan vi ikke se bort fra at utallige af vore vilde vækster er forsvunden fra den danske flora. I dette århundrede, altså i vor tid, skulle flere arter være forsvundet, end der forsvandt fra Jesu fødsel til år 1900, vi er virkelig effektive.

Hvad er årsagen?

Et mere effektivt landbrug, gartneri og skovbrug. Rationalisering indenfor disse områder er nødvendige, det er muligheden for at overleve, det drejer sig om. Konkurrencen på pris og kvalitet er benhård, den menneskelige arbejdsindsats skal skæres ned, for at der kan konkurreres på prisen. Alternativet bliver brug af tekniske og kemiske hjælpemidler. Det går ud over de svage, dem der ikke er inviteret, de vilde, ukrudtsplanterne.

Glemmes må det dog ikke, at bag disse effektive jordbrugere, står en stab af erfarne rådgivere med stor ekspertviden, hver på sit felt.

Effektivitetsræset har desværre bredt sig fra det producerende jordbrug, langt ind i det æstetiske, boligselskabernes friområder, parker og kirkegårde. I disse områder burde man først og fremmest skabe refugier for mennesker, dyr og planter. Hvor dyr og planter trives godt, har mennesket det godt, der er en sammenhæng. Samtidig er vi medvirkende til, at de svage får en overlevelsesmulighed.

Lad os feje for egen dør.

Kirkeministeriet udsendte 16-3-83 et cirkulære »Vejledning om brug af ukrudtsbekæmpende midler på landsbykirkegårde, (og om anskaffelse af hensigtsmæssige maskiner«). Vi holder os til det første, derfor sidste del i klamme.

Cirkulæret henviser til cirkulærer af 18-3-81 hvori der står »ukrudtsbekæmpende



midler må ikke anvendes på kirkegårdsdige og ved digefod. På kirkegården iøvrigt må ikke anvendes ukrudtsbekæmpende midler, der oplagres i jorden«.

I året 1984 blev der foretaget provstesynd på to kirkegårde, der lå nær hinanden i en meget stor kommune. Den ene kirkegård var kemisk ren, bogstavelig, for ukrudt. Den anden ikke »kemisk« ren, men vel vedligeholdt manuelt. Kirkegård 1 fik i synsprotokollen prædikatet »særdeles ren og vel vedligeholdt« den anden »pænt ren og vedligeholdt«.

Ak ja, det varer længe inden ministeriets cirkulærer bliver læst. Den, der havde holdt sig til ministeriets forskrifter, blev betegnet som ringere.

Hvorfor nu denne indblanden og disse pegefingre overfor menighedsrådene?

Fordi det ikke for tit kan påpeges, at vort arbejdsområde ikke er et effektivt jordbrugsområde, der skal fremvise overskud og øget udbytte til »anpartshaverne«. Vort område er, ikke mindst i denne »effektive« tid, et sted hvor der bør skabes et refugium for mennesker, planter og dyr. Selv om kirkegården primært er en begravellesplads, er vi måske med til at lindre menneskers sorg og savn, ved at kirkegården fremtræder som en oase, en rolig plet.

»Tusind år stod Kristi kirke« synger vi. Vi har idag kirkebygninger, der er mere end 800 år gamle. De står faste og sikre, fordi skiftende generationer har brugt dem og værnet om dem, vedligeholdt dem, under kyndig vejledning ganske vist, men ikke mindst fordi mennesker med interesse og kærlighed påtog sig opgaven med at tilse og holde vedlige.

Vore kirkegårde er ligeså gamle, begravelser har været knyttet til kirken, også i tusind år. Kirkegården er ikke så uforanderlig som kirkebygningen, men alligevel har mange af vore ældste plantearter, træer, buske og urteagtige vækster, overlevet længere på kirkegårdene end andre steder, fordi kirkegården var den stille have, med livets og dødens rolige rytme.

Kirkegårdene har givet åndehuller i de tættest befolkede områder i de store byer; kun kirkegården var ukrænkelig når byggematadorerne tog fat og byggede så tæt, at selv solen forsvandt fra baggårdene.

Kirkegården forblev urørt med sine grave, sine minder, planter, dyr, fugle og sin rolige evighedstakt.

I storbyen, i købstaden og på landet, med få kilometers afstand, ligger de og gemmer minderne om henfarne slægter. Vi har råd til at værne om dem og holde dem i sømmelig stand. Ikke nødvendigvis med brølende maskiner og giftige sprøjtetåger, men på en værdig måde så kirkegården stadig bliver den stille have og et refugium for levende mennesker, dyr og planter.

Fra Jørg Zincks digt – »I begyndelsen skabte Gud Himmelen og jorden« – tillader jeg mig at citere følgende udpluk, »Hvem taler her om Gud?« sagde mennesket.

»Jeg tager fremtiden i min egen hånd«.

Det gjorde han,

og jordens sidste syv dage begyndte.

Den anden dag  
døde alle fiskene i industrivandløbene,  
fuglene af det pulver fra den kemiske fabrik,  
der var bestemt til larverne.

Den tredje dag  
visnede græsset på markerne  
og løvet på træerne,  
mosset på klipperne  
og blomsterne i haverne. O.s.v.

Her har vi digterens fremtidssyn; måske er realiteterne ikke så langt borte, som vi tror.

Igen en af de »grønne« som vi ryster på hovedet af, ja måske men –.

Statens institut for ukrudtsbekæmpelse var meget forsigtig med at anbefale kirkeministeriet at godkende midler til anvendelse på kirkegårde.

Landsforeningen af danske anlægsgartnermestre har henvendt sig til miljøministeren og påpeget nødvendigheden af en skærpelse af giftloven.

Skovfolkene ryster og ængstes for deres skove; det er ikke alene »de grønne«, der er betænkelige, også nogle der holder hovedet koldt.

De danske kirkegårde indeholder kulturværdier af høj karat. Monumenter af stor kulturhistorisk – kunstnerisk – og personalthistorisk værdi, de bør værnes, det er høje tid.

Også bygningsværker som kampestensdiger og mure må have menighedsrådenes bevågenhed. På digerne lever endnu mange steder botaniske sjældenheder. Beskyt dem og alle de andre, så selv de mest almindelige ikke ender som botaniske sjældenheder. Mange dyr har også et tilholdssted i digerne; dyr der er uundværlige for det økologiske kredsløb, også udenfor kirkegården. Selv gange og pladser holdes let med skuffejern og rive. Det kunne jo være, at gangarealet en dag skal omdannes til græsplæne eller beplantning, det afskærer vi os fra, hvis jorden er forgiftet forinden.

Kirkegården er under offentlig forvaltning, vi er mange om at betale vedligeholdelsen. Udgifterne hviler hverken på præst, graver eller menighedsrådsformand, men på alle os der står sammen om den danske kirke og dens forkyndelse. Lad os vise, at vi har respekt for livet, også det mindste og forsvarsløse liv der gemmer sig i sprækkerne i stendiget omkring kirkegården.

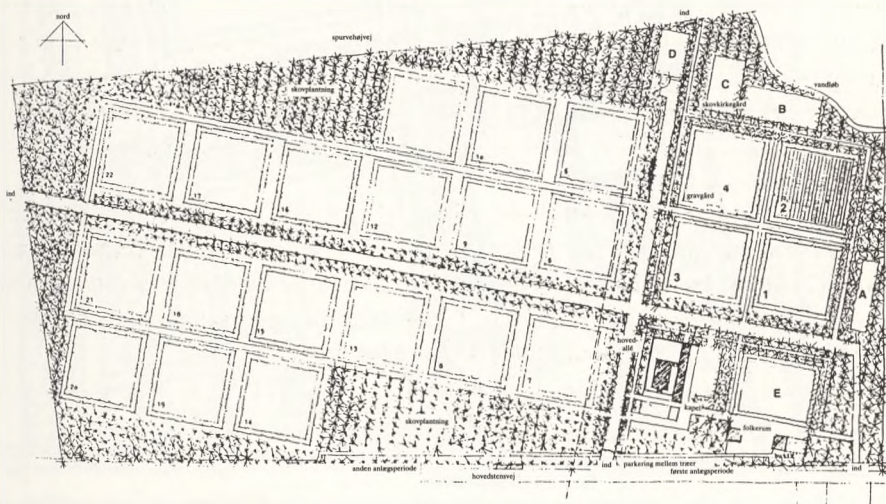


# Risbjerg Kirkegård

af Børge Grøn-Iversen.

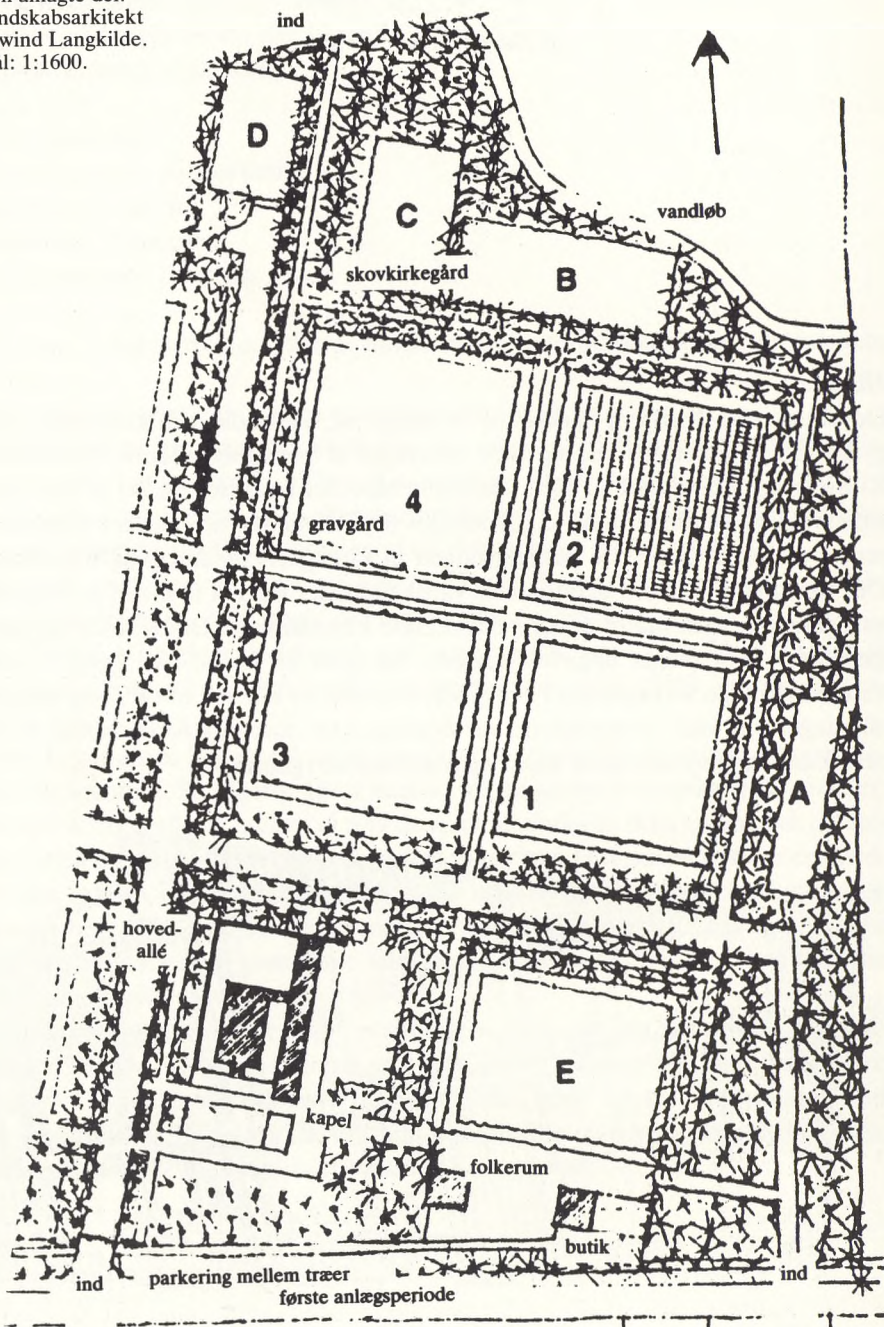
## Historie.

Det areal, som Risbjerg Kirkegård er anlagt på, blev udlagt til kirkegård i begyndelsen af halvtredserne og blev overtaget af menighedsrådene (Hvidovre, Risbjerg og Strandmark) i 1955. Samtidig blev det besluttet, at 2/3 af det samlede areal på 24 tønder land skulle udlejes til Kolonihaveforbundet. I begyndelsen af tresserne begyndte planlægningen af kirkegårdens anlæg og bygninger. Der var imidlertid store økonomiske vanskeligheder med at få lov til at begynde anlægningen. man måtte opsøge daværende kirkeminister Bodil Koch og gøre gældende, hvor meget opgaven hastede, før man fik lov at gå i gang. I 1965 kunne man tage kirkegården i brug, selv om kun en lille del af de i dag anlagte afdelinger var klar. Bygningerne var færdige, idet man dog først mange år senere kunne opføre det store kapel og mandskabsbygningen.



Risbjerg kirkegård: Anlægsplan for den fuldt udbyggede kirkegård. Landskabsarkitekt Eywin Langkilde. Mål: 1:4500.

Risbjerg kirkegård:  
Den anlagte del.  
Landskabsarkitekt  
Eyvind Langkilde.  
Mål: 1:1600.





### Område.

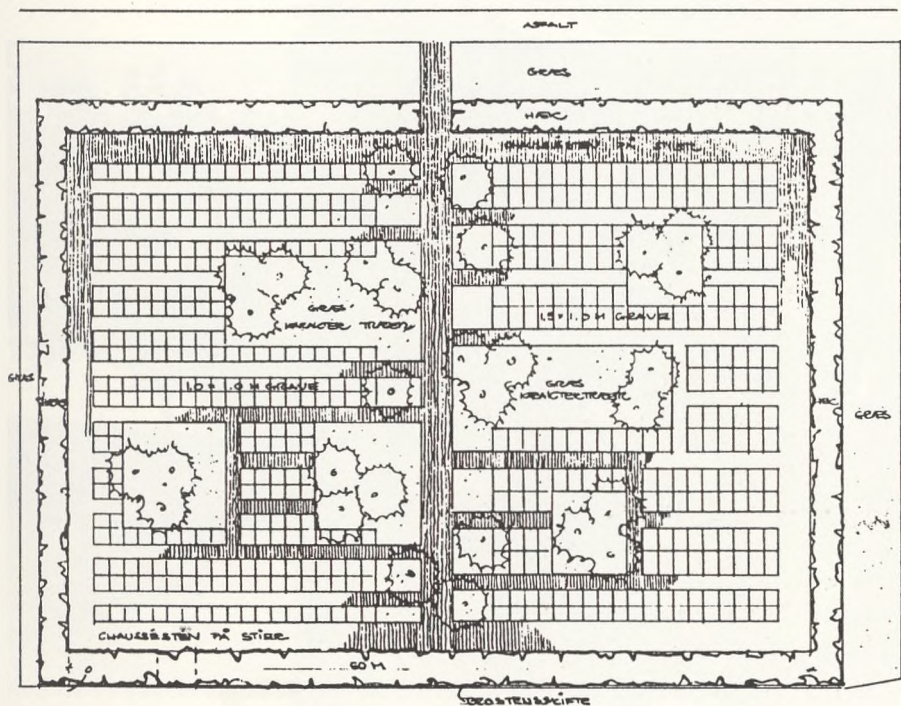
Medens Hvidovre kirkegård, der ligger omkring en gammel middelalderkirke, kun modtager begravelser fra sit eget sogn, er Risbjerg kirkegård fælles kirkegård for hele Hvidovre kommune, der udover de førstnævnte sogne (Hvidovre, Risbjerg og Strandmark) også omfatter Avedøre sogn, der tilkom ved kommunesammenlægningen i 1970.

### Bestyrelsesforhold.

Risbjerg kirkegård ledes af en kirkegårdsbestyrelse, der består af 12 personer, nemlig 3 fra hvert menighedsråd. Kirkegårdsbestyrelsen træffer stort set alle beslutninger vedrørende kirkegårdens drift. Regnskabsføringen sker af praktiske grunde over ét menighedsråd, nemlig Risbjerg, hvorigennem også al kontakt med de kirkelige myndigheder foregår. Endvidere er det Risbjerg sogns menighedsråd, der er den officielle ansættelsesmyndighed for personalet.

### Personale.

Risbjerg kirkegårds daglige ledelse forestås af kirkegårdsleder Leif Nielsen, der til hjælp har en kontorassistent, 5 gartnere/gartneriarbejdere og 1 rengøringsassistent.



Risbjerg kirkegård: Anlægsplan mål: 1:500 til gravgård E, (se side 26).



### *Kirkegårdens anlæg.*

Den indledende projektering af kirkegården fandt, som før nævnt, sted i begyndelsen af 1960-erne. Dette arbejde udførtes af landskabsarkitekt Eywin Langkilde. På dette tidspunkt disponerede man primært efter overvejende kistebegravelser, medens urnebegravelser var noget sekundært. Dette forhold har, som bekendt ændret sig gennem årene, således at der i dag er større behov for plads til urner end til kister. Naturligvis betyder dette, at den forventede udvidelse af kirkegården, er udskudt på ubestemt tid.

Det oprindelige skitseprojekt blev tilrettelagt således, at man på det samlede areal anlagde 22 gravgårde indrammet af en skovplantning, der gav mulighed for urnenedsættelser under enhver form – altså direkte i skovkirkegården. Hoveddispositionen gik iøvrigt ud på, at de enkelte gravgårde blev indrammet af dobbelte bøgehække, »skoven« bestod af gran, lærk, birk og fyr, medens de så fremherskende alleer blev tilplantet med planter.

Dette betyder, at man færdes i et meget lyst og venligt parkmilieu – men går i parken og ser ud på de smukke bøgehække.

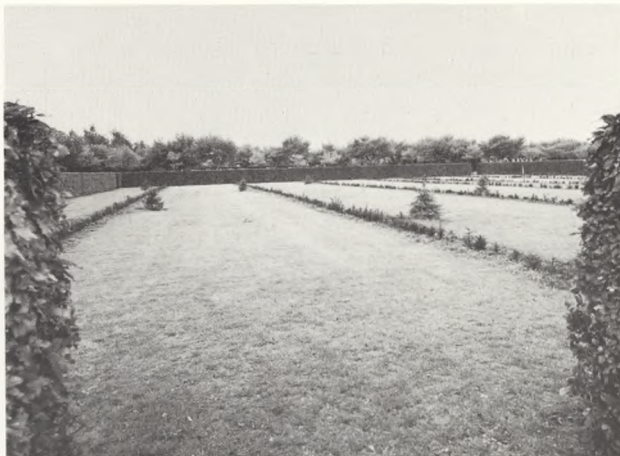
De interne gravgårde og gravrum er så disponeret i en stedsegrøn karakter, med hække af tax og thuja samt med karaktertræer af ceder, ilex, pinus og cypres.

Det første anlægsafsnit består af 4 gravgårde til kistebegravelser og 5 til urnegrave, på tegningen A, B, C, D og E.



Risbjerg kirkegård: Allé langs skovplantningen og dobbelte bøgehække omkring afdelingerne.  
(Foto: Kr. Hungeberg, alle fotos side 22-29).

Risbjerg kirkegård:  
Gravgård I, 1978.



Risbjerg kirkegård:  
Gravgård II, 1978  
under anlæg.



Risbjerg kirkegård:  
Gravgård III, 1978.  
Karaktertræer: ceder.







Risbjerg kirkegård: Gravgård IV, 1978.



Risbjerg kirkegård: Gravgård A, 1978, urnegrave med nedfældede liggsten, gennemført ensartet blomsterudsmykning.





Risbjerg kirkegård: Gravgård B, askefællesgrav, 1978, (se side 4).



Risbjerg kirkegård: Gravgård C, 1978, urnehave med individuel anlæg af gravsteder.





Risbjerg kirkegård: Gravgård D, urnehave, 1980.



Risbjerg kirkegård: Gravgård E, 1980, karaktertræer Tsuga.



Der er i princippet fastlagt ret så strenge servitutter, men inden for disse er der fri valgmulighed. Som eksempel kan nævnes, at i gravrum A må kun benyttes flade sten, nedsænket i græs. Der må ikke plantes individuelt, og kirkegården har den fulde vedligeholdelse. I de øvrige gravrum varieres, så man kan vælge traditionelle urnegrave med valgfri sten og beplantning efter eget ønske – naturligvis inden for visse faste rammer.

På kirkegården er der såvel åbnet mulighed for fælles urnegrave og fælles kiste-begravelser.

### *Bygninger.*

Som tidligere nævnt blev kun de allermest nødvendige bygninger opført ved starten i 1965. Først i 1978 blev arkitekt Helge Schønnemanns bygningsmæssige plan fuldført, omend der blev foretaget nogle ændringer af planerne undervejs. I 1978 opførte man en meget moderne mandskabsbygning, der giver de bedst tænkelige forhold for personalet. Samtidig opførte man den store kapelbygning, der har en forbindelsesgang til magasin og pynterum. Kapellet har 105 bænkepladser og er bygget således, at man ved hjælp af de store vinduesarealer fornemmer, at kapelhaven er en integreret del af bygningen. Kapellet er en meget smuk bygning, der da også blev præmieret af Hvidovre kommune. kapelsalen har af og til fået betegnelsen »Danmarks smukkeste begravelseskapel«, hvilket bestyrelsen naturligvis er glad for at høre. I 1983 blev kapellet forsynet med et nyt orgel på 6 stemmer leveret af P. Bruhn og Søn.



Risbjerg kirkegård: Kapel, 1978. Arkitekt Helge Schønnemann.



Risbjerg kirkegård:  
Kapel, interiør, 1978.  
Arkitekt  
Helge Schønnemann.



Risbjerg kirkegård:  
Administrations-  
bygning, 1978.  
Arkitekt  
Helge Schønnemann.



Risbjerg kirkegård:  
Garage- og mandskabs-  
bygning, 1980.  
Arkitekt  
Helge Schønnemann.



### *Monumenter.*

Risbjerg kirkegård har, som tidligere nævnt, to afdelinger for fællesgrave, én for urner og én for kister. På disse områder har bestyrelsen anbragt monumenter, der med deres bibelske inskriptioner understreger den kirkelige kirkegård. Det ene monument er en fontæne udført af kunstneren Ib Braun; det andet er en kæmpestor natursten med indhugget inskription og kors.

Som nævnt i indledningen er  $\frac{2}{3}$  af kirkegårdens areal udlejet til havekolonier. Kirkegårdsbestyrelsen følger nøje udviklingen i begravelsesadfærd m.v. og har som beskrevet i et tidligere nummer af foreningens årsskrift »Vore Kirkegårde (årgang 1980) foretaget en statistisk undersøgelse for at beregne kirkegårdens belastning mange år frem i tiden. Rapporten blev første gang udarbejdet i 1978, men er blevet á jourført i 1984. Eventuelle interesserede kan ved henvendelse til forfatteren blive delagtiggjort heri.



Risbjerg kirkegård: Indgangsparti, 1980. Arkitekt Helge Schönemann.

# Mindesmærker på danske kirkegårde og Bornholms stenhuggeri

Af Axel Andersen.

Når en jordplet har en markering med et eller andet, en stok, et bræt, en sten eller anden genstand, adskiller pletten sig ganske fra omgivelserne. Stedet kan findes igen ved nyt besøg. Således også på kirkegården, hvor det gravsted, der er markeret af et mindesmærke viser, at her mindes én eller anden. Er der inskription på mindesmærket, bliver én bestemt person mindet her. Er det den halvannonyme inskription: »Mor«, »Far«, »Frits« eller et andet fornavn, interesserer det kun den snævraste bekendtskabs- og familiekreds. Derimod, hvis der gives flere oplysninger, efternavne, fødsels- og dødsdata, fødsels- og dødssted og eventuel beskæftigelse, så bliver det interessant for den almindelige kirkegårdsbesøgende, for almenheden. Vi kan altså konkludere, at det er mindesmærket, der gør begravelsesstedet til et gravsted.

Mindesmærker udføres i så at sige alle de materialer, der kan bearbejdes, træ, sten, metal og keramik. Materialevalget er naturligvis sket efter anskaffelsesmulighed og dernæst efter bearbejdningsevner.

Sten- og billedhuggere har virket i Danmark lige siden vore romanske kirker blev bygget i 11-1200-tallet. Det ses af de kvadre, der blev brugt som byggesten og de ofte gådefulde billedkvadre, ligesom dør- og vinduesoverligger, dørindramninger og døbefonte. men også fra før den tid kendes stenhuggervirksomhed, runestenene fra vikingetiden f.eks.

De tilgængelige materialer lå rundt om på og i jorden som løse sten, ført hertil af istidens gletchere. Ses der bort fra de få steder, hvor kalksten kommer frem i dagen, er det kun på Bornholm, der findes rigeligt med sten og endda som fast klippe. Denne er blevet udnyttet, og det præger de danske kirkegårde.

Direktør J. Eskildsen, De forenede Granitbrud, Rønne, fortalte om det bornholmske stenhuggeri i et foredrag ved foreningens årsmøde i 1984 i Rønne. Herfra skal refereres.

Mine forgængere har skrevet på granitindustriens og stenhuggeriets historie på Bornholm, den er ikke blevet publiceret og bliver det formentlig heller aldrig. De har ikke blot fortalt om deres egen tid, men også om hvad der gik forud.

Når vi ser bort fra de mange runesten, f.eks. i Åkirke fra 1200-tallet, så skal vi frem til 1650, da Esper Larsen fødtes i Klemensker. Han blev som ung mand udskrevet til militærtjeneste i den svenske hær, og blev installeret i kvarter i Pommern hos en mand, »der huggede saa konstigt i træ og sten«. Det interesserede den unge mand og han lærte sig kunsten. Han blev hjemsendt og bosatte sig i Rønne, hvor han blev gift i 1666. Han lavede en lang række skønne ligsten af sandsten. Han må være den første sten- og billedhugger på Bornholm, der haves underretning om.



I 1744 gik to arbejdere i omegnen af Neksø for at finde sandsten, der kunne bruges. Det var svært at finde brugbar sten til forarbejdning; men de fandt noget på det areal, hvor Frederiks stenbrud senere blev anlagt. Nogle år senere vendte Peter Mogensen hjem fra udlandet, hvor også han havde lært at hugge sten. Han skal endda have udført billedhuggerarbejder rundt om i Europa. Han fik at vide, at der fandtes sten ved Neksø, og han bosatte sig her. Han fortalte det videre til de Thurah (Laurids (Lauritz) Lauridsen Thurah, adlet som de Thurah (4/3 1706-5/9 1759), overkundsfører 1735, hofbygmester 1733, generalmajor 1753, generalbygmester 1754), som på dette tidspunkt søgte efter materialer til de kongelige byggeforetagender. Han fik for kongens regning grundlagt det første virkelige stenbrud, »ordentlige stenbrud«, som det hed, det blev kaldt Frederiks stenbrud efter Frederik V. Det ligger der endnu, men fyldt med vand. Det ejes nu af De forenede granitbrud, men der tages ikke sandsten på dette sted mere.

Det blev altså i Frederiks stenbrud, den egentlige stenbrudsdrift begyndte, og der blev taget sten i en lang række år, man kom længere og længere ned, kom under Østersøens niveau, så der måtte bygges nogle primitive dæmninger. Ved stenbruddet blev bygget Stenbrudsgården, hvor der var bolig for inspektøren, stenhuggermesteren og smedemesteren. I 1862 solgte staten bruddet til privat virksomhed, men i 1872 blev stenbruddet oversvømmet under en voldsom storm, hvor også flere skibe blev kastet op på klipperne. Først i 1922 kom bruddet i gang igen, da det forenede Granitbrud overtog det. Der blev bygget en 350 m lang betondæmning, som kunne holde Østersøens vand ude, for at kunne tørlægge bruddet; men nu tages der, som sagt, ikke sten mere her.

Granitbrydningen kom først i gang meget senere. I 1814 blev P. F. Hoffmann kommandant for Bornholm, en initiativrig mand, der gik i gang med at sætte skik på de bornholmske byers gader og landeveje. Hertil skulle han bruge granit. Han købte i 1819 nogle løkker af Rønne kommune og startede et stenhuggeri i Rønne. Som læremestre indkaldte han svenske stenhuggere. Det var løse sten i løkkerne, man brugte til at begynde med. Hoffmann leverede også sten til regeringens byggeri, bl.a. til Trekrøner ved København havns indløb. Morsomt nok befinder vi os netop på det sted, hvor det første granitarbejde blev opsat. Missionshotellet er den tidligere kommandantbolig, og trappen blev lavet som noget af det første arbejde fra Hoffmanns brud.

1820 begyndte en ukendt mand en stenvirksomhed ved Klippegård, det der hedder Stenløkken, det var det første brud, vi besøgte i formiddags. Der har der altså været brudt sten i 165 år. Dette brud overtog Hoffmann i 1821.

1824 begyndte købmand Jens Hansen en stenvirksomhed i Stubbeløkken, det er det dybe hul, hvor vi sluttede i eftermiddags, drevet af Superfos. 1825 overtog Jens Hansen også Hoffmanns virksomheder, og dermed blev grunden lagt til De forenede Granitbrud, der hurtigt blev en ret betydelig virksomhed med over 100 mand ansat. Der blev leveret sten til Christiansborg slotsgård og andre bygnin-



ger i København, til fæstningsværkerne i Rendsborg, og til eksport blev det også, bl.a. til Rostock, Lübeck og Wismar. Han begyndte også at lave gravmonumenter i granit, i skarp konkurrence med sandstensmonumenterne, som er langt lettere at behandle.

Der opstod mange konkurrerende virksomheder, Jens Hansen søgte at holde på sine rettigheder. Det var jo let nok at klare sig, når man brugte løstliggende sten; men når man, som han, for at holde kvaliteten måtte bryde den faste klippe og beskæftigede faglærte folk, argumenterede han i et andragende om beskyttelse, som han ikke fik, trods kommandantens anbefaling.

I 1884 åbnedes bruddet i Moseløkken af Hammeren, hvor der nu også er et stenhuggermuseum.

En tysker, grosserer Martens, startede et stenbrud ved Hammeren, det senere Hammerværk. Det blev overtaget af hans svoger von Oendorff og blev omdannet til et aktieselskab. I 1898 havde det 999 arbejdere; men i 1902 udrød en 6 måneder lang strejke, efter hvilken bruddet faktisk aldrig rigtigt kom i gang igen.

Omkring 1880 begyndte De forenede granitbrud for alvor at forarbejde gravmonumenter i granit, for hvilken man fik medalje på den store Nordiske udstilling i København 1888; men man fortsatte med at levere sten til bygningsarbejder over hele Danmark, rækken af de bygninger, der kan nævnes, er lang, f.eks. Statens Museum for Kunst, Nationalbankens filial i Århus (Neksøsandsten), Christiansborg, både det ældre og yngre, Københavns Rådhus, Københavns Hovedbanegård, Nationalmuseets kolonnade, Glyptoteket og mange posthuse landet over. Ligeledes står der mange skulpturer og skulptursokler rundt omkring. Det, de fleste ser af bornholmske produkter, er kantsten. Det blev længe påstået, at bornholmsk granit ikke kunne bruges til kløvede kantsten; men det blev påbegyndt i 1930'erne, og er blevet en stor artikel foruden brosten og chaussesten. De blev produceret i mange små virksomheder, de fleste uden egen salgsorganisation, men solgt gennem større virksomheder. En tid havde man også et brostenskontor, der handlede med disse produkter til både ind- og udland.

Den bornholmske stenindustri er nu stærkt mekaniseret. Maskinernes larm har afløst boresangen. Efter en nedtur i årene efter 2. verdenskrig på grund af konkurrence fra lavtlønsområder som Portugal og statshandelslande, har industrien nu stabiliseret sig. Der er tre virksomheder tilbage, Superfos, der laver skærver; Hasle-Granit med speciale i kystsikring, samt De forenede Granitbrud, som særligt arbejder med bygningsarbejder og halvfabrikata til danske stenhuggere. Den nye byggeskik med facadebeklædning, har skabt et marked, hvortil D.f.G. har leveret til bygninger i ind- og udland.

Der er ikke tvivl om en fremtid for Bornholms stenindustri; men der skal fortsættes med investering i moderne maskiner. Forhåbentlig vil arkitekter og byggherrer fortsætte med anvendelse af naturstensmaterialer til byggeri.

Direktør J. Eskildsen sluttede med et lille hjertesuk, at også kirkegårdene ville



vælge bornholmsk granit, når de skal vælge materiale til nye kirkegårdsafdelinger og mindesmærker, og ikke obligatorisk svensk, idet han fandt, at bornholmsk granit er en helt uadskillelig del af kirkegårdskultur.

Ja, bornholmsk stenindustri er en uadskillelig del af de danske kirkegårde. Efter mødet talte forfatteren med direktør J. Eskildsen. Jeg fortalte ham, at der i Nationalmuseets bibliotek findes et gammelt katalog fra De forenede Granitbrud, hvori mange af de gravmindetyper, som findes på kirkegårdene, kan findes. Det interesserede direktøren, som ville undersøge, hvad man havde bevareret af kataloger. To dage efter kom med posten en pakke indeholdende kataloger fra ca. 1890, ca. 1914, 1915, ca. 1920 og brochurer fra ca. 1938 og 1943. De er meget spændende og ikke uden interesse for de, der beskæftiger sig med gamle mindesmærker, eller måske vil komme til det.

De ikke daterede tryksager er dateret efter illustrationer, der viser opstillede mindesmærker med beskriftning, de kan være udgivet samme år eller kort efter den yngste. Katalogerne 1890, 1914, 1915 og 1920 er med nummererede mindesmærker, tydeligt nok har de været udsendt til stenhuggerier, til brug for bestilling af halvfærdige sten til beskriftning. Foruden de nummererede sten er der også billeder visende opstillede på gravsteder på kirkegårde forskellige steder i landet, der er også enkelte kunstnere repræsenteret.

Det var et ikke ringe udvalg, der blev udbudt. En optælling gav følgende resultat: I 1890 var der 78 numre fordelt på 25 typer, idet de fleste typer blev lavet med forskellige mål. 16 af typerne med 57 numre fortsætter i 1914, og 16 typer med 56 numre i 1915. I 1920 er der 13 typer med 55 numre tilbage. Ingen af disse er med i 1937 og 1943, men det skyldes nok, at disse to tryksager kun viser nyheder.

I 1914 er typetallet 52 fordelt på 116 numre, hvoraf 36 typer med 59 numre er nye. 36 typer og numre er med i 1915 og 30 typer med 49 numre er tilbage i 1920. 1915, der ikke er et egentligt katalog, er relativt det mest omfangsrige, der er adskillige typer, kun vist dette ene år. Der er 74 typer, heraf 35 nye, med 127 numre. 5 af de nye typer er med i 1920.

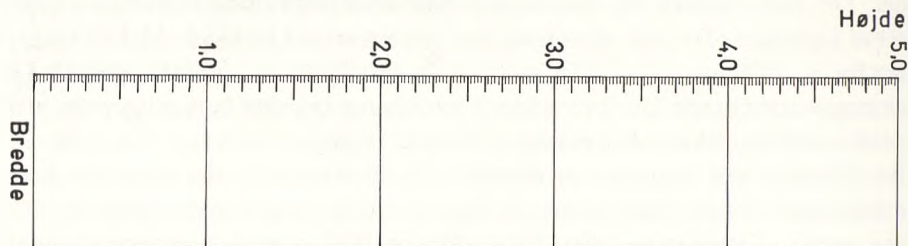
Det sidste katalog fra 1920 er på 102 typer med 224 numre, heraf 54 nye typer og 110 numre. Heriblandt er to serier kunstneriske mindsten, hvis numre har foransatte bogstaver, som man kan gætte på står for kunstnere, der var ansat af eller samarbejdede med granitindustrien. Bogstaverne er S.P. og M.

Til beskrivelsen af mindesmærkerne har jeg anvendt det værktøj, som jeg har udviklet til brug for mindesmærkeregistrering. Artiklen sluttet med dette system, idet jeg føler, der kan være brug for en sådan systematisering til brug for beskrivelsesarbejde og i det hele taget af navne på mindesmærker.

Jeg har begrænset arbejdet med det bornholmske materiale til at omfatte katalogerne indtil 1920, idet jeg håber at få mere materiale frem til behandling af de yngre.

### Beskrivelse af De forenede Granitbruds mindesmærker:

Materialet er delt op i typer og disse i alfabetisk orden. Det er ikke ganske logisk, men kan lette muligheden for at slå tilbage. Efter fig. og nr. følger i klamme det katalog, i hvilket det/de er fundet, vist ved årstallet. Herefter følger type og beskrivelse, – højde, forkortet H: og i klamme indeks, forkortet I:, der fås ved at dividere højden med bredden og opgives som 1:x,xx. Højden og bredden er målt på illustrationerne, derfor mangler I., når tegningen er i perspektiv. På hosstående figur vises indekstallets brug. Ved at tage indekstallets sidste del efter : og afmaske den ovenfor liggende del af skalaen, får man et indtryk af mindesmærkets proportioner. Målene er taget med største højde og bredde, altså også sokkel med til højden, og oftest er soklen også den bredeste del. Soklen kan jo ganske vist være sat højere eller dybere i jorden. – Der fortsættes derefter med overfladebehandlingen, forkortet Ov: og afsluttes med udsmykningen, ornamentet, forkortet Or:.



Indeksskala. Viser forholdet bredde til højde.

#### Bauta:

Der findes 8 serier, der kan sættes under betegnelsen b., således gøres det også i katalogerne, men nogle af dem kaldes »rødskaller«, formentlig efter materialet.

*Fig. 1, nr. 86* (1914, 1915, 1920), en beskrevet vises fra 1905. Er lige efter beskrivelsen en ringe tilrettet sten. 4 størrelser 220, 188, 157, 125 cm. (1:2,83). Ov: ru, Or: ringkors med tovborstsring, indhugget relief.

*Fig. 2, nr. 117* (1914, 1915, 1920). B. i 2 størrelser 150, 125 cm (1:2,18). Ov: ru, forside middelfint riffelh. Or: græsk k. med en kvadrat om korsskæring i dyb reliefmedaljon.

*Fig. 3, nr. 118* (1915). En b. med beskriftning fra 1913. Ingen mål, I: 1:2,38. Ov: ru. Or: indhugget latinsk kors.

*Fig. 4, nr. 152* (1920): B. med oval skriftflade forhøjet og muligvis sleben. 4 størrelser: 225, 200, 175, 150 cm (1:2,44). Ov: stokh., Or: intet.

*Fig. 5 nr. 206* (1920). B. i 2 størrelser: 150, 125 cm (1:2,24). Ov: ru med finh. skriftflade. Or: bølgende S-spiraler udgår fra venstre hjørne langs underside og venstre side.

*Fig. 6, nr. 208* (1920). B. i 2 størrelser 165, 155 cm (1:2,30). Ov: finh. Or: Hautrelief brudt eg.

*Fig. 7, nr. S.P. 18* (1920). B. med noget bearbejdede sider, forhøjet skriftflade med knækket, svejftet form.: H: 100 cm (1:0,88). Ov: stokh., skriftflade muligvis sleben. Or: bladfrise i lavr. fra skriftflade og ud om sider.

*Fig. 8. Uden nr. side 42-43* (1920). B. benævnt rødskaller, 9 eks. vist, heraf 7 tydeligt tilstræbt omvendt forjyngede. H: ikke opgivet. I: mellem 1:2,78 og 1:2,40. Ov: ru. Or: rel. med latinsk el. græsk k. omgivet af bladkrans, et af dem dog med indh. latinsk k. og rel. af feston ophængt på rosetter og nedhængende kvaste.

#### Bog:

*Fig. 9, nr. 74* (1890). Bog. Mål ikke opgivet. I: 1:0,81. Ov: ikke opgivet, formodentlig pole-ret. Or: ingen.

#### Brudt søjle:

Under betegnelsen afbrudt søjle findes 6 typer med 7 numre.

*Fig. 10, nr. 38* (1890, 1914, 1915, 1920), 39 (1890). Br. sø. med glat skaft, base af hulkel og vulst, postament med fals og fas på overkant. H: 170, 196 cm (1:3,38). Ov.: fuldpole-ret. Or: ingen.

*Fig. 11, nr. 40* (1890). Br. sø med glat skaft, base, attisk, to vulste mellem hulkel, postament med fals og fas. H: ikke opgivet. I: 1:3,17. Or: formodentlig fuldpoleret. Or: ingen.

*Fig. 12, nr. 41* (1890). Br. sø. med glat skaft, attisk base som fig. 11, postament todelt, øverste som fig. 11, nederste med fas-karnis-fas. H: ikke opgivet. I: 1:3,17. Ov: formodentlig fuldpoleret. Or: ingen.



Bauta:



Fig. 1.

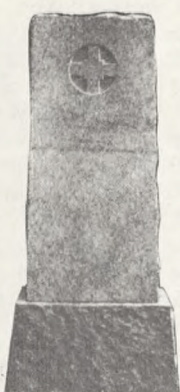


Fig. 2.



Fig. 3.



Fig. 4.



Fig. 5.



Fig. 6.

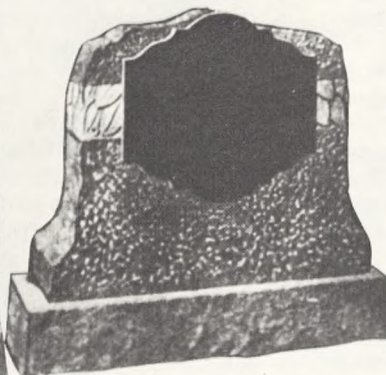


Fig. 7.



Fig. 8.



Fig. 9.

Bog:

Brudt søjle:

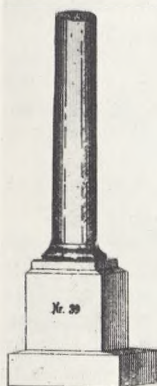


Fig. 10a.



Fig. 10b.



Fig. 11.



Fig. 12.



Fig. 13.



Fig. 14.

*Fig. 13, nr. 43* (1890). Br. sø. Skaft glat, base attisk med to false indskudt mellem vulstene og hulkel, todelt postament, det øverste med fals og gesims, det nederste med hulkel mellem to vulste og fas. H: ikke opgivet. I: 1:4, 29.

*Fig. 14, nr. 141* (1914, 1915, 1920). Br. sø. Skaft glat, kvadratisk base, postament retkantet. H: 164 cm (1:3,20).

#### **Brudt træ:**

Der er 5 typer med 9 numre. Kirkegårdsinspektør Kofoed, Rønne fortalte om disse træer, at de afbrudte grene skulle angive antal børn, der var døde før forældrene. Det forudsætter individuel hugning, bestillingsarbejde.

*Fig. 15, nr. 42* (1890). Br. t. H: ikke opgivet, I: 1:3,64. Stammen med 6 brudte grene og rektangulært skriffelt.

*Fig. 16, nr. 44* (1890). Br. t. H: ikke opgivet, I: 1:3,00. Stammen med 7 brudte grene eller grenar og brudte tveger foroven, skriffelt rektangulært med afrundede hjørner.

*Fig. 17, nr. 45* (1890). Br. t. H: ikke opgivet, I: 1:3,80. Stammen med 5 brudte grene eller grenar, skriffelt rektangulært.

*Fig. 18, nr. 123* (1914, 1920). Br. t. i 3 størrelser. H: 220, 188, 157 cm (1:3,85). Stammen med 2 brudte grene og afsluttes af brudte tveger. Skriffelt irregulært, som skrællet ud af barken, finthugget.

*Fig. 19, nr. 124* (1914, 1915, 1920). Br. t. 3 størrelser. H: 220, 188, 157. I: (1:3, 40). Stammen med 2 brudte grene og afsluttet med 2 brudte tveger. Skriffelt rektangulært med runde hjørner, ophøjet, poleret.

#### **Cippus:**

Der er 11 cippi.

*Fig. 20, nr. 81* (1914, 1915, 1920). C. med spids afslutning. H: 125 (1:2,13). Ov: spidset med middelfint riffelh. forside. Or: en not føres rundt langs yderkant og forned i knækkede slyng; indh. latinsk kors.

*Fig. 21, nr. 83* (1914, 1915, 1920). C. med hovedagtig afslutning med segmenttop og stumpe akroter. H: 158 (1:4,33), 145 cm. Ov: spidset, forside middelfint riffelh. Or: på hoved stiliseret solopgang, på korpus foroven og forned not med knækket afslutning.

*Fig. 22, nr. 102* (1915). C. med hoved afsluttet af næsten halvrund top og lave akroter. H: ikke opgivet, I: 1:2,25. Ov: finh. Or: i hoved bånd, der danner trepas, hvori er Kristi mono-

gram, og båndenes ender trækkes lidt ned ad siden på korpus.

*Fig. 23, nr. 112* (1915). C. med lige afslutning af hoved, men høje akroter. H: ikke opgivet, I: 1:2,65. Ov: finh. Or: højt relief latinsk kors og bred not føres ud om sider af korpus.

*Fig. 24, nr. 147* (1920). C. med segmentformet afsluttet hoved og på postament. H: 115 cm (1:1,34). Ov: finh., forside med pol. skriffelt. Or: FRED mellem to volutter ihug.

*Fig. 25, nr. 149* (1920). C. med sider, der foroven har udsvajning. H: 175 cm (1:2,26). Ov: afspidset, skriffelade oval, poleret. Or: ingen.

*Fig. 26, nr. 160* (1920). C. med segmentformet hovedafslutning. H: 140, 125 cm (1:2,45). Ov: afspidset, forside poleret. Or: sandblæst, lyre og 2 rosetter omgivet af snirklede bånd, der står poleret på mat bund, på skråkant løbende hund.

*Fig. 27, nr. 161* (1920). C. med svejftet hovedafslutning og korpus har 2 tæer. H: 132 cm (1:1,93). Ov: afspidset, og finhug. sider og hævet skriffelt. Or: foruden lav vulst endende i snirkelede bånd, der står poleret på mat bund, på skråkant løbende hund.

*Fig. 28, nr. 162* (1920). C. med svejftet hoved og tæer på korpus, sokkel med karnis på overkant. H: 128 cm (1:1,90). Ov: afspidset, sider og forside finh., hævet skriffelt af oval form. Or: højrel. tangornament på hoved og FRED.

*Fig. 29, nr. 163* (1920). C. med svejftet hovedafslutning, sokkel med afrundet overkant. H: 142 cm (1:2,14). Ov: afspidset, finh. sider og forside, hævet ægformet skriffelt. Or: højrel. bånd endende i volut følgende hovedets overkant, i tympanon mantuakors med lidt forlængt nedre arm.

*Fig. 30, uden nr.* (1915 forside, 1920 side 2 som vignet). D. med svejftet hoved, på korpus hjørnelisener og en forkrøbbet arkitrav opadtil. H. og beskrivelse mangler. I: 1:0,97. Or: højrel. bladkrans med flagrende bånd, på korpus 4 rosetter i hjørner og på midten nedadvendt fakkel.

#### **Kamin:**

2 typer.

*Fig. 31, nr. 140* (1914, 1915, 1920). Kam. med halvsøjler. Overligger tagformet, vanger rektangulære med påsatte halvsøjler med kvadratisk kapitæl og base, skaft glat; postament forkrøbbet; rektangulær inskriptionstavle tilbage trukket. H: 200 (1:1,44). Ov: riffelhug, halvsøjler og inskriptionstavle polerede. Or: lavrel. græsk kors i medaljon i gavltrekan.



Brudt træ:



Fig. 15. Fig. 16. Fig. 17.

Cippus:

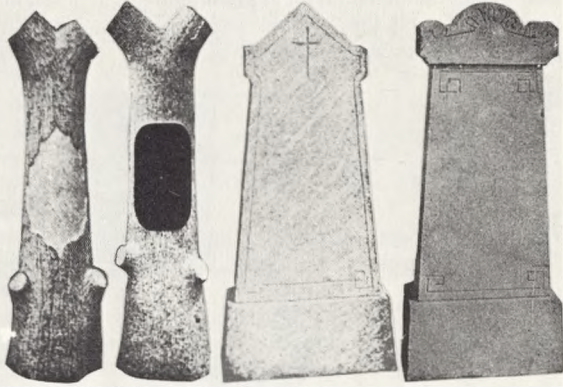


Fig. 18. Fig. 19. Fig. 20. Fig. 21.



Fig. 22. Fig. 23. Fig. 24. Fig. 25. Fig. 26.

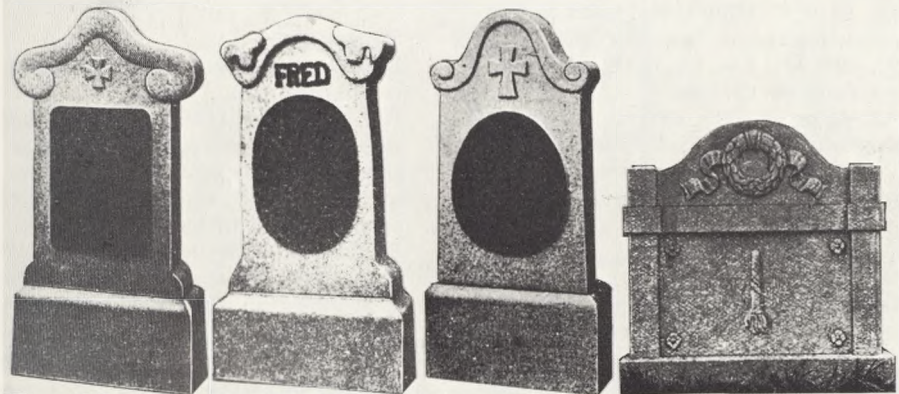


Fig. 27. Fig. 28. Fig. 29. Fig. 30

Fig. 32, nr. 148 (1920). Kam. med tagformet overligger, vanger rektangulære, postament med hulkel, inskriptionstavle tilbagetrukket. H: 140 cm (1:1,11). Ov: finh. inskriptionstavle poleret. Or: lavrel. mantuakors i medaljon.

#### Kors:

Tilbydes i 5 typer og et keltisk kors.

Fig. 33, nr. 34, 35, 36 (1890). K. af latinsk type på plint. H: ikke opgivet. I: 1:2,33, 1:2,51, 1:2,50.

Fig. 34, nr. 37 (1890). Keltisk k. K. af latinsk form med ring mellem korsarmene. H: ikke opgivet. I: 1:3,76.

Fig. 35, nr. 125 (1915, 1920). Et billede viser den fra 1912. K. af latinsk form, men arme er lidt bredere ved enden og monolit, dvs. kors og postament i et stykke, idet kors går afrundet over i fodstykket. Kan leveres med 2 sidefløje til beskription. H: 205, 175 cm (1:2,48). Ov: rustik, afspidset. Or: ingen.

Fig. 36, nr. 139 (1914, 1915, 1920). Latinsk k. på postament med pyramidetop, sokkel affaset overkant. H: 182, 155, 137 cm (1:2,73). Ov: finhug: og forside pol. Or: ingen.

Fig. 37, nr. 154 (1920). Latinsk k. med udsvagede nedre arm på retkantet postament og sokkel. H: 182, 161 cm (1:2,61). Ov: finh. med pol. forside, dog ikke sokkel. Or: ingen.

#### Liggesten:

3 typer.

Fig. 38, nr. 96 (1915). L., rektangulær, retkantet. Mål ikke opgivet. I: kan ikke opgives p.gr. af perspektivtegning. Ov: stokket med pol. skriftflade, oval med konkave indskæringer af hjørner for at give plads til Or: 4 hjulkors, polerede.

Fig. 39, nr. 97 (1920). L. med hulkel, på faset ramme (understen). 2 størrelser. Mål: 130 × 90, 100 × 60 (1:1,44, 1:1,67). Ov: finhug. med pol. skriftflade. Or: ingen.

Fig. 40, nr. 98 (1915, 1920). L. retkantet. 2 størrelser: mål: 150 × 85, 100 × 60 cm (1:1,76, 1:1,67). Ov: stokket og på overside latinsk k. pol., kan bruges til beskription eller fladerne mellem armene.

#### Obelisk

Der er 4 typer ægte obelisker og 4 med obeliskform med tilsatte fremmede elementer.

Fig. 41, nr. 4, 6, 10, 15 (1890 og måske 1914, 1915 og 1920 nr. 4 og 6, idet der er sammenblanding med spidse steler: i katalogerne kaldt obelisker). O. med rektangulært snit, postament med fas på overkant. H: ikke opgivet. I: 3:3,11, 1:3,05, 1:3,20, 1:4,04. Ov: ikke opgivet, sikkert finhug. med pol. forside eller fuldpol. Or: slebet el. sandblæst bånd langs kanter og oventil også rundbue.

Fig. 42, nr. 20, 21, 22 (1890). O. rektangulær på postament med fas foroven. H: ikke opgivet. I: 1:4,43, 1:4,47, 1:4,31. Ov: ikke opgivet, men formodentlig som foregående. Or: ingen.

Fig. 43 nr. 23, 24 (1890). O. rektangulær på postament med fals-vulst-fas foroven. H: ikke opgivet. I: 1:4,42, 1:4,39. Ov: ikke opgivet, formodentlig som fig. 41. Or: ingen.

Fig. 44, nr. 25, 26 (1890). O. rektangulær på deltet postament, øverste med fals-vulst-fas og nederste med fas. H: ikke opgivet. I: 1:4,12, 1:4,21. Ov: ikke opgivet, formodentlig som fig. 41. Or: ingen.

Fig. 45, nr. 28 (1890). O. rektangulær på postament med fas, på top af korpus en cylinder, hvor et kløverbladskors er påsat toppen og i cylinderen en medaljon, en biskuit kan tænkes indsat el. et indh. relief. H: ikke opgivet, I: 1:2,71. Ov: ikke opgivet, formodentlig som fig. 41. Or: i medaljon vist en indh. due med oliegren.

Fig. 46 nr. 30 (1890). O. på postament og sokkel med fas på overkant og på top påsat latinsk kors. H: ikke opgivet. I: 1:1,86. Ov: ikke opgivet, formodentlig som fig. 41. Or: ingen.

Fig. 47, nr. 31, 32 (1890). O. på sokkel med affaset overkant og påsat latinsk kors på top. H: ikke opgivet, I: 1:2,19. Ov: ikke opgivet, formodentlig som fig. 41. Or: ingen.

Fig. 48, nr. 142 (1914, 1915). O. på retkantet postament og sokkel og med kors på toppen. H: 154 cm (1:2,55). Ov: sleben el. sandblæst, forside poleret, sokkel finhugget. Or: ingen.

#### Skråsten:

En mellemtung mellem liggesten og opretstående. 3 typer.

Fig. 49, nr. 71, 72 (1890). Skriftflade danner en vinkel med vandret på 15-20°. Mål ikke opgivet og indeks kan ikke opgives p.gr. af perspektivtegning. Ov: afspidset med finh. eller sleben skriftflade. Or: ingen.

Fig. 50, nr. 73 (1890). Skriftflade med ca. 15° hældning, liggende på understen. Mål ikke opgivet, indeks kan ikke opgives p.gr. af perspektivtegning. Ov: afspidset med rifflh. bånd langs kanter af både over- og understen, skriftfelt forhøjet, finh. Or: ingen.

Fig. 51, nr. 93 (1915, 1920). En skråsten, hvor skriftfladen har en hældning i forhold til lodret



Kamin:

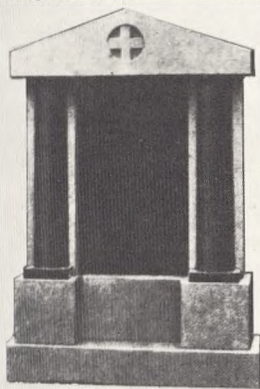


Fig. 31.

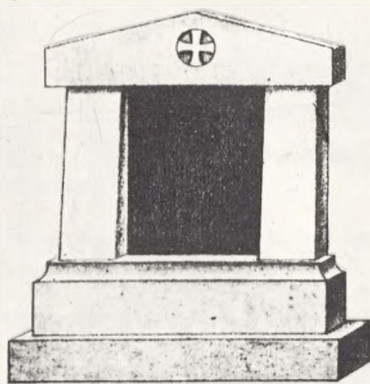


Fig. 32.

Kors:

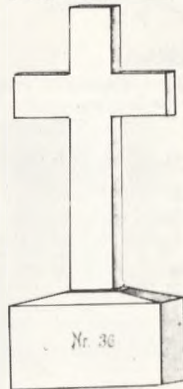


Fig. 33.

Liggisten



Fig. 34.



Fig. 35.



Fig. 36.



Fig. 37.



Fig. 38.

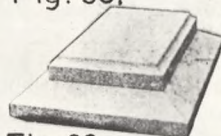


Fig. 39.



Fig. 40.

Obelisk:

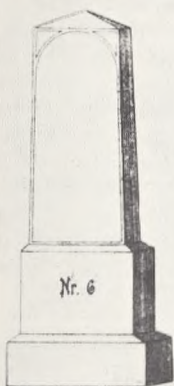


Fig. 41.

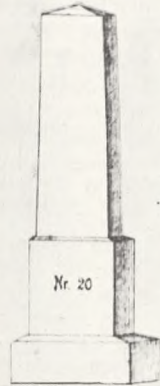


Fig. 42.

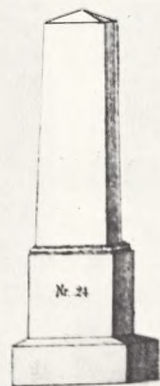


Fig. 43.

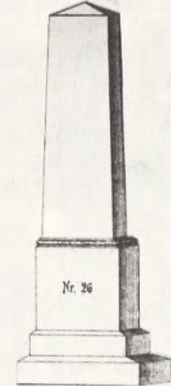


Fig. 44.



Fig. 45.

på ca. 10°. 3 størrelser, H: 100, 85, 75 (1:1,70).  
Ov: spidset, forhøjet skriftflade med ører, poleret. Or: ingen.

#### **Steler:**

Den allerstørste gruppe, 58 forskellige, derfor indeledes i typer.

#### **Steler, hvis korpus har genstandsform eller en geometrisk form:**

##### **Stele, metaformet:**

*Fig. 52, nr. M. 2.* (1920). Omrids af metaform, men rektangulært snit. H: 150 cm (1:2,00).  
Ov: ru med pol., ophøjet skriftflade, også af metaform. Or: bladbortrelief, der øverst omslutter et latinsk kors.

##### **Stele, oval:**

*Fig. 53, nr. 146* (1920). Grundform er oval, men noget irregulært afrettede kanter (bautaagtig), underkant tilrettet så den kan stå på sokkel. 3 størrelser. H: 115, 105, 97 cm (1:1,18).  
Ov: afspidset, skriftflade oval, hævet, poleret. Or: ingen.

##### **Stele, urneformet:**

*Fig. 54, nr. 210* (1920). S. med urne eller krukkeformet omrids. 5 størrelser. H: 180, 165, 155, 140, 125 cm (1:2,20).  
Ov: afspidset, forside poleret. Or: lavt relief, kurv med plante med fligede blade og en slags kurvblomst, måske mælkebøtte eller cikorie.

#### **Steler med rette sider og særlig afslutning opadtil:**

##### **Stele, hesteskobuet:**

*Fig. 55, nr. 84* (1915). S. med affaset sokkel. H: ikke opgivet, I: 1:2,51. Ov: ikke oplyst, sikkert finhug. Or: kors i højrelief ved nedhugning af korsvinkler.

*Fig. 56, nr. 103* (1915). S. på retkantet sokkel. H: ikke opgivet, I: 1:3,19. Ov: finhugget. Or: relieftovbort, der fornedet opløses i flere krydsende og foroven løber kanten rundt og enderne krydses; lavrelief viekors med tovring mellem arme, og omgivet af ring dannet af not.

##### **Stele, klokkeformet:**

*Fig. 57, nr. 171* (1920). S. på sokkel med fas på overkant. Tre størrelser. H: 180, 160, 140 cm (1:2,81).  
Ov: afspidset, forside poleret. Or: latinsk kors hvis nedre arm buer udad og forbinder sig med skriftfladen; langs rand en relief-bladkrans med bånd og 4 istukne roser.

*Fig. 58, nr. 200* (1920). St. på sokkel med afrundet overkant. 2 størrelser. H: 160, 140 cm (1:2,90).  
Ov: afspidset, skriftflade oval, poleret. Or: højrelief tangornament og ihugget latinsk kors.

*Fig. 59. Uden nr. side 11* (1920): S. På retkantet sokkel. H. ikke opgivet, I: 1:3,19. Ov: finh. og forside poleret. Or: blankt latinsk kors omgivet af stråler. Står blandt en række eksempler på sandblæste ornamentter.

##### **Stele, korsformet:**

*Fig. 60, nr. 82* (1914, 1915). S. med afslutning af græsk kors. H: 160 cm (1: 2,89).  
Ov: midelfint riffelh. Or: fornedet og foroven not med vinkelknækkede ender.

*Fig. 61, nr. 104* (1915). S. med afslutning af kors med korte buede arme. H: ikke opgivet, I: 1:3. Or: Not som konvekse og konkave linier, og et lavreliefkors af mantuakorstype, men med ring mellem arme og i lavere plan et liggende X-kors med kileformede arme, så det bliver et sammenstillet kors.

*Fig. 62, nr. 106* (1914, 1915, 1920). S. med top af græsk kors, hvis nedre arm breder sig ud til korpusbredde, på postament med to vulste og meget bred retkantet sokkel. H: 188 cm (1:2,26).  
Ov: grovstokket, forside forsænket, finhug. Or: nederst tovbort, forhøjet bånd langs kanter. Kors med baggrund af skive i plan med skriftfelt, midt i korsskæring 7-oddet stjerne.

##### **Stele, kurvehanksformet:**

*Fig. 63, nr. 94* (1915, 1920): S. men kan være en skræsten (vist sammen med en sådan) på retkantet sokkel. 3 størrelser. H: 75, 70, 65 cm (1:1,1).  
Ov: afspidset, og ophævet, poleret skriftfelt, rektangulært med runde hjørner.

*Fig. 64, nr. 122* (1914, 1915, 1920). S. med omvendt forjyngede sider, ifl. beskription fra 1914. H: 175 cm (1:3,65).  
Ov: afspidset med ru forside. Or: Hele forside dækkende kortarmet kors, nedre arm bliver bredere nedad, i korsvinkler lavrelief kvattrosetter.

*Fig. 65, nr. M. 5* (1920). S. på retkantet sokkel. H. 125 cm (1:1,80).  
Ov: finhug. Or: et drapperiagtigt firfliget relief omgiver et kors af latinsk form, men med konkave arme og afrundede armender.

*Fig. 66, nr. M. 10* (1920). S. på lav retkantet postament og retkantet sokkel. H: 110 cm (1:0,97).  
Ov: afspidset med poleret forside. Or: palmette med volutter og drueklaser.



Obelisk:

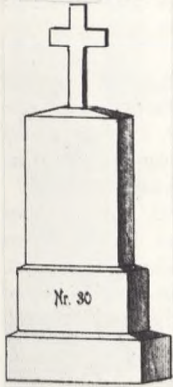


Fig. 46.

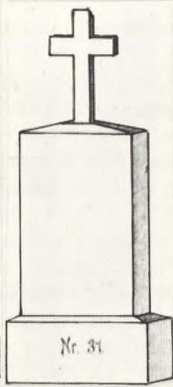


Fig. 47.

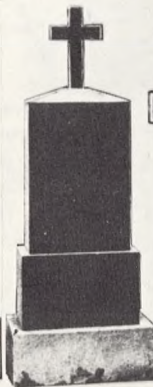


Fig. 48.

Skråsten:



Fig. 50.



Fig. 49.

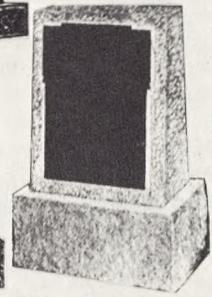


Fig. 51.

Stele:



Fig. 52.



Fig. 53.



Fig. 54.



Fig. 55.



Fig. 56.



Fig. 57.



Fig. 58.

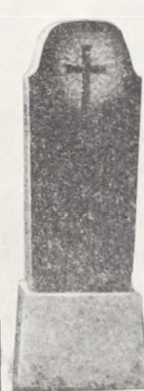


Fig. 59.



Fig. 60.



Fig. 61.



Fig. 62.

### Stele, lige afsluttet:

*Fig. 67, nr. 58* (1914, 1915, 1920). S med omvendt forjyngede sider på retkantet sokkel. 3 størrelser. H: 220, 188, 157 (1:2,89). Ov: kløvet eller afspidset. Or: græsk kors, hvis nedre arm forbindes med skriftflade og har dennes overflade, omgivet af spejl med relief-bånd og bladranke i slynget form.

*Fig. 68, nr. 89* (1914, 1915, 1920). S. i form og behandling som fig. 67. H: 135 cm (1:2,58). Ov: kløvet el. afspidset. Or: kors som fig. 67, men ingen ranker i spejlet, finhugget.

*Fig. 69, nr. 107* (1915). Billede viser fra 1912. S. omvendt forjyngende på retkantet sokkel. H: ikke opgivet, I: 1:2,91. Ov: kløvet el. spidset. Or: 3 finhuggede bånd, det midterste dybest 1/5 nede fra kant og omkring sider.

*Fig. 70, nr. 113* (1914, 1915, 1920). S. med svag aftrapning på sokkel med karnisoverkant. H: 160 cm (1:2,65). Ov: grovstokket. Or: hulkel på kant fra nedden og 2/3 op, 2 vandrette noter fra forside og omkring siderne. Skriftfladen let svejftet foroven.

*Fig. 71, nr. 114* (1914, 1915, 1920). S. på retkantet sokkel. H: 150 cm (1:2,72). Ov: grovstokket. Or: på hjørner foroven en kugle, hulkelaffasning fra nedden og 2/3 op og et lille hak som afslutning.

*Fig. 72, nr. 115* (1915). Billede fra Lyngby kgd. fra 1911. S. som fig. 69. H: ikke opgivet I: 1:2,91. Ov: kløvet el. spidset. Or: intet.

*Fig. 73, nr. 119* (1915). S. med aftrapning, ingen sokkel. H: ikke opgivet, I: 1:2, 67. Ov: rustik skriftflade forsænket, øret, finhugget. Or: højrelief græsk kors foroven på skriftfelt.

*Fig. 74, nr. 120* (1915). S. med skråt afskårne hjørner, ingen sokkel. H: ikke opgivet, I: 1:3,04. Ov: rustik, skriftfelt rektangulært med afskårne hjørner, forsænket, finhugget. Or: ingen.

*Fig. 75, nr. 126* (1914, 1915, 1920). S. omvendt forjyngende med konkav fas på hjørne, sokkel retkantet. 2 størrelser. H: 150, 125 (1:3,09). Ov: grovstokket med sleben el. poleret forside. Or: Kristus monogram i stiptet kreds.

*Fig. 76, nr. 135* (1914, 1915, 1920). S. på retkantet sokkel. 2 størrelser. H: 150, 125 cm (1:2,73). Ov: afspidset, sider og forside stokhug. Or: forside virker som et stort kors p.gr. af hulkel fra nedden og 2/3 op og en kvadrat i hjørne foroven.

*Fig. 77, nr. 136* (1914, 1915). S. på retkantet sokkel. 2 størrelser. H: 150, 125 cm (1:2,45). Ov: afspidset, sider og forside stokhugget. Or: hulkel på kant 2/3 op afsluttet af 2 noter på sider og 4 på overkant, 2 og 2 ved hjørner.

*Fig. 78, nr. 137* (1914, 1915, 1920). S. aftrapet og skråt afskåret på retkantet sokkel. 2 størrelser. H: 150, 125 (1:2,53). Ov: afspidset, sider og forside stokhugget. Or: false på kanter 2/3 op og afsluttet af 2 noter i sider.

*Fig. 79, nr. 138* (1914, 1915). S. på retkantet sokkel. 2 størrelser. H: 150, 125 cm (1:2,58). Ov: spidset, sider og forside stokhugget. Or: forside korsformet på gr. af hulkel op til 2/3, hvor afsluttes som indvendig kvartkugleflade, og den samme på hjørner foroven.

*Fig. 80, nr. 144* (1920). S. på retkantet postament og sokkel. H: 146 cm (1:2,13). Ov: ikke opgivet, synes stokhugget med langoval, op-





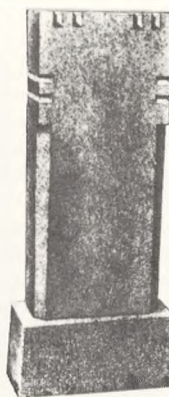
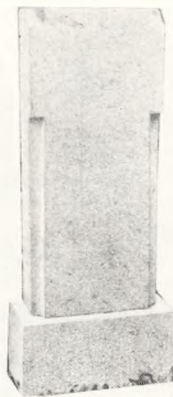
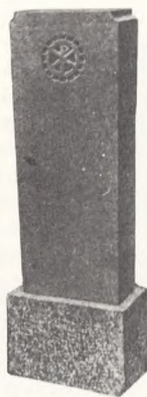
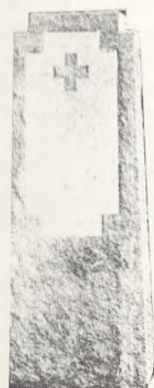
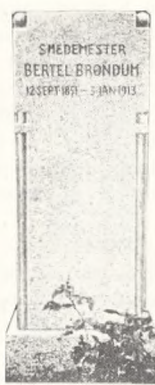
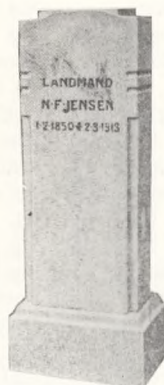


Fig. 73.

Fig. 74.

Fig. 75.

Fig. 76.

Fig. 77.

Stele:

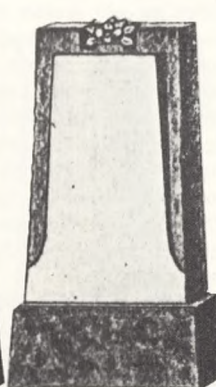
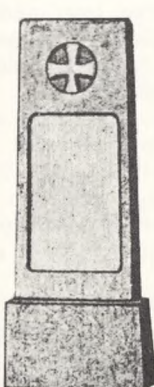
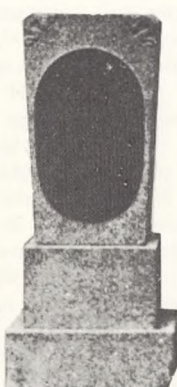
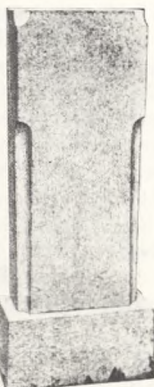
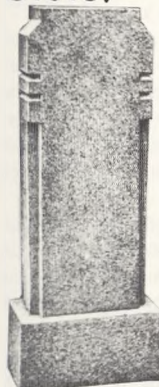


Fig. 78.

Fig. 79.

Fig. 80.

Fig. 81.

Fig. 82.

hævet skriftflade, poleret. Or: U-bugtet bånd i højrelief i hjørner.

*Fig. 81, nr. 201* (1920). S. på retkantet sokkel. H: 120 cm (1:1,86). Ov: ru, forside finhugget med rektangulært afrundede hjørner i skriftfelt. Or: lavt relief viekors i medaljon.

*Fig. 82, nr. S. P. 17* (1920). S. stærkt forjyngende på retkantet sokkel. H: 120 cm (1:1,86). Ov: rustik med finhugget, forsænket skriftflade. Or: højrelief på overkant af 2 blomster.

#### **Stele, rundbuuet:**

*Fig. 83, nr. 17* (1890). S. med parallelle sider på postament med karnisoverkant og sokkel med fas. H: ikke opgivet, I: 1:3,53. Ov: ikke opgivet, Or: ingen.

*Fig. 84, nr. 46-57* (incl.) (1890, 1914, 1915, 1920). Den »klassiske« s. med rustikke sider og bagside, poleret forside og rundbuuet afslutning af let forjyngende sider. 12 størrelser. H: 78 (1:1,68), 84 (1:1,67), 94 (1:1,65), 104 (1:1,56), 118 (1:1,77), 131 (1:1,68), 144 (1:1,65), 150 (1:1,62), 157 (1:1,69) (1:1,58), 185 (1:1,81), 203 cm (1:1,95), indekser her sat efter de respektive størrelser og viser tydelig proportionsforandringen des højere de bliver. Ov: grovhugget, forside poleret. Or: ingen.

*Nr. 58-69* (1890, 1941, 1915, 1920). Er spidse s, kan også leveres rundbuete.

*Fig. 85, nr. 70* (1890, 1914, 1915, 1920). S. på postament med fas på overkant og retkantet sokkel. 2 størrelser. H: 144, 184 (1:2,75). Ov: grovhugget med poleret forside. Or: foroven indhugget el. sandblæst båndslang omslutende Dagmarkors, fornedet som frise.

*Fig. 86, nr. 75* (1890, 1914, 1915, 1920). S. som fig. 85 men med andre ornamentermuligheder. Or: indhugget og chatteret eller sandblæst; fornedet og ved skulder frise, langs overkant frise af palmetter, i tympanon en slags græsk kors med arme bredest foruden og afsluttet med tre spidser eller et hammerkors.

*Fig. 87, nr. 76* (1890, 1914, 1915, 1920). S. som fig. 85 og 86, med de samme ornamenter.

*Fig. 88, nr. 78* (1890, 1914, 1915, 1920). S. på postament og sokkel, begge retkantede. H: 102 cm (1:1,88). Ov: grovhugget, forside poleret. Or: indhugget og chatteret: fugl på gren med løv.

*Fig. 89, nr. 100* (1914, 1915, 1920). S. med cirkulært indsnit i skulder på retkantet sokkel. H: 162 cm (1:2,30). Ov: afspidset, sider og forside finstokket. Or: tovbort på sidekant fra skulder og ned, hvor den bliver til knude og krydser, i tympanon åbner et drapperi sig for et kors af

latinsk type med udadbøjede arme, en tovring forbinder armene, desuden alfa og omega, alt i lavt relief.

*Fig. 90, nr. 101* (1914, 1915, 1920). S. på postament med 3/4-rundstav på overkant. H: 154 cm (1:2,73). Ov: afspidset bagside eller finstokket. Or: tovbort fra halvvejs op og rundt; kors af latinsk type med samme højde som skriftflade og i lavrelief strålering og 4 tulipaner eller blomsterknopper to og to over korset.

*Fig. 91, nr. 116* (1914, 1915, 1920). S. fra 1912 iflg. beskriftning. H: 1/5 (1:2,73), 150 cm. Ov: rustik. Or: viekors dannet ved at udhugge 4 cirkelsegmenter.

*Fig. 92, nr. 121* (1914, 1915, 1920). S. uden sokkel. H: 150, 175 cm (1:2,67). Ov: rustik med langoval, forsænket, finhugget skriftflade. Or: ingen.

*Fig. 93, nr. 127* (1914, 1915, 1920). S. på retkantet sokkel. H: 150, 125 cm (1:2,68). Ov: grovstokket med sleben el. poleret forside. Or: hulkel på kant, afbrudt 3 gange på hver side, med kvartsfæriske afslutninger; kors i lav relief af græsk type med lidt kortere vandrette arme i oval.

*Fig. 94, nr. 128* (1914, 1915). S. på retkantet sokkel. H: 150, 125 cm (1:2,92). Ov: grovstokket, forside sleben el. poleret. Or: latinsk kors i oval ved nedhugning af korsvinkler.

*Fig. 95, nr. 129* (1914, 1915, 1920). S. på retkantet postament og sokkel. H: 175, 150 cm (1:3,13). Ov: grovstokket, forside sleben el. poleret. Or: medaljon med højrelief Jesus monogram, I-H-S.

*Fig. 96, nr. 151* (1920). S. svagt omvendt forjyngende på retkantet sokkel. H: 182 cm (1:3,23). Ov: afspidset, forside finhugget. Or: ihugget, fladbundet, latinsk kors.

*Fig. 97, nr. 153* (1920). S. på retkantet postament og sokkel med fas på overkant. 4 størrelser. H: 200, 175, 150, 125 cm (1:2,39). Ov: finhugget med poleret forside. Or: Latinsk kors med tær på nederste arm dækker hele forside og må benyttes til beskriftning, baggrund er en lavrelief bladguirlande som en bue.

*Fig. 98, nr. 172* (1920). S. på retkantet sokkel. 6 størrelser. H: 190, 170, 150, 130, 120, 110 cm (1:2,38). Ov: rustik med forsænket, fornedet øret, finhugget skriftfelt. Or: højrelief latinsk kors.

*Fig. 99, nr. 173* (1920). S. med noget uregelmæssig kant på retkantet sokkel. 3 størrelser. H: 175, 150, 135 (1:2,25). Ov: rustik med forhøjet skriftflade af aftrappet gavlform foroven,



Stele:

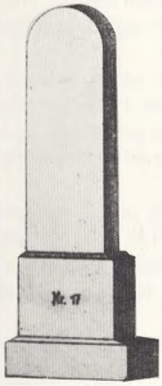


Fig. 83.

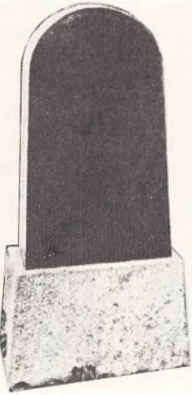


Fig. 84.



Fig. 85.



Fig. 86.

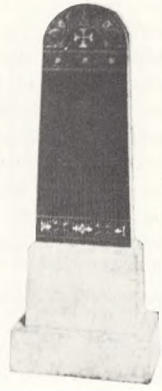


Fig. 87.



Fig. 88.



Fig. 89.



Fig. 90.



Fig. 91.



Fig. 92.

Stele:



Fig. 93.

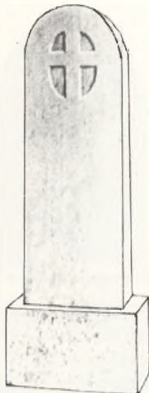


Fig. 94.

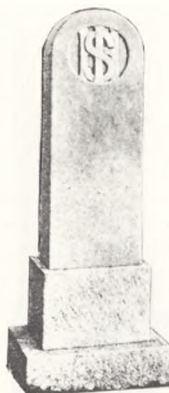


Fig. 95.



Fig. 96.

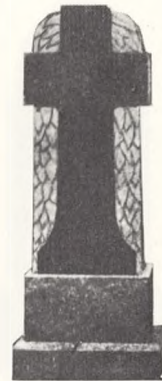


Fig. 97.

*finhugget. Or: indhugget latinsk kors.*

*Fig. 100, nr. 202 (1920).* S. på retkantet sokkel. H. 140, 120 (1:2,64). Ov: finhugget. Or: viekors i ring af bladkrans med omvundet bånd med opslidsede flagrende ender.

*Fig. 101, nr. M. 8. (1920).* S. på postament med vulst-konveks-konkav-fas overkant og sokkel med afrundet overkant. H: 155 cm (1:2,48). Ov: afspidset og konkav skrifflade, rindhugget. Or: Niche over skrifflade, samme bredde og dybde, adskilt af et bånd, der også kan mangle, så skriffladen er en stor niche.

*Fig. 102, nr. S.P. 2 (1920).* S. med parallelle sider, postament konkavt udadsvejende, affaset sokkel. H: 190 (1:2,64). Ov: finhugget. Or: højrelief latinsk kors på baggrund af egebladskrans med sløjfe forneden.

### Stele, segmentbuet:

*Fig. 103, nr. 108 (1914, 1915, 1920).* S. omvendt for j yngende på retkantet sokkel. 4 størrelser. H: 200, 175, 150, 125 cm (1:3,31). Ov: afspidset, forside rustik. Or: lavrelief bladguirlande, knækket og følgende overkantens kontur, i tympanon timeglas.

*Fig. 104, nr. 109 (1914, 1915, 1920).* S. omvendt forjyngende på retkantet sokkel. H: 150 cm (1:3,43). Ov: afspidset, forside rustik. Or: viekors i højrelief på baggrund af bladkrans, endvidere et bånd, finhugget fra korset og ud om siderne.

*Fig. 105, nr. 110 (1914, 1915).* S. let omvendt forjyngende på retkantet sokkel. H: 150 cm (1:2,81). Ov: afspidset, forside rustik. Or: fas fra tæt forneden og omkring top, højrelief viekors i oval.

*Fig. 106, nr. 143 (1920).* S. omvendt forjyngende på sokkel med karnisoverkant. H: 135 cm (1:3,43). Ov: afspidset med langoval, poleret skrifflade. Or: højrelief liggende oval med en slags viekors.

*Fig. 107, nr. 157 (1920).* S. på retkantet sokkel. 3 størrelser. H: 160, 140, 120 cm (1:2,35). Ov: afspidset med forhøjet poleret eller nedfældet finhugget skrifflade af oval form. Or: ingen.

*Fig. 108, nr. 172/2 (1920).* S. på retkantet sokkel. 6 størrelser. H: 190, 170, 150, 130, 120, 110 cm. Ov: rustik, skrifflade forsænket, forneden øret, finhugget. Or: højrelief FRED af monogramkarakter.

*Fig. 109, nr. 203 (1920).* S. på retkantet sokkel. 3 størrelser. H: 80, 70, 60 cm (1:0,85). Ov: rustik med skrifflade sidelagt oval, forhøjet og poleret. Or: ingen.

*Fig. 110, nr. 207 (1920).* S. med let forjyngende sider på retkantet sokkel. 4 størrelser. H: 200, 175, 150, 125 cm (1:2,86). Ov: finhugget. Or: højrelief viekors i bladkrans med bånd, men ikke båndender.

### Stele, lige afskåret:

*Fig. 111, nr. 170 (1920).* S. på retkantet. H: 150, 130 cm (1:2,39). Ov: rustik, skrifflade finhugget. Or: højrelief drapperi, bundet til højeste højre hjørne og en knude ved venstre hjørne og hængende halvt ned.

### Stele, spids:

*Fig. 112, nr. 1, 2, 3, 5, 7, 8, 9, 11, 12 (1890, 1914, 1915, 1920) og 13, 14, 16 (1890).* Stele med tilspidset afslutning og forjyngede sider,

## Stele:

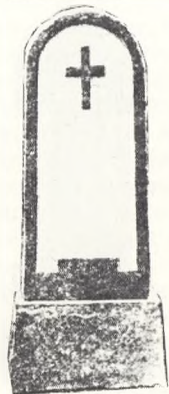


Fig. 98.



Fig. 99.

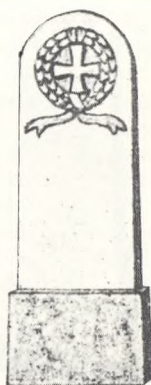


Fig. 100.

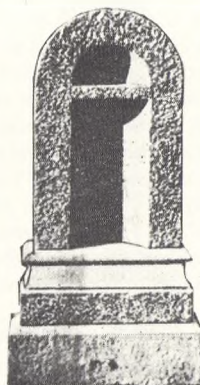


Fig. 101.

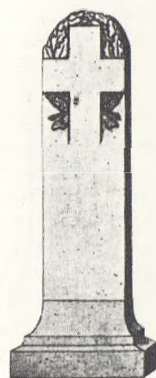


Fig. 102.



Stele:

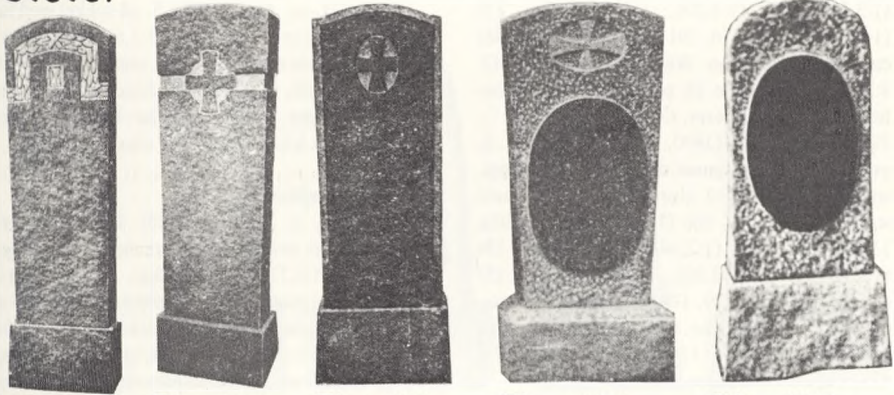


Fig. 103. Fig. 104. Fig. 105. Fig. 106. Fig. 107.

Stele:

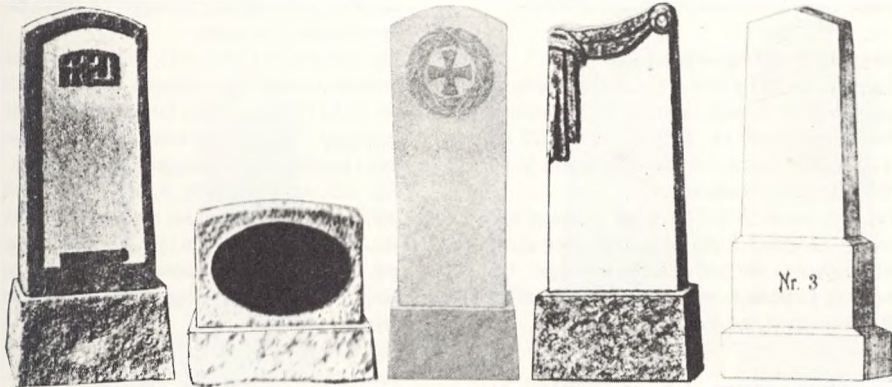


Fig. 108. Fig. 109. Fig. 110. Fig. 111. Fig. 112.

Stele:



Fig. 113a. Fig. 113b. Fig. 114. Fig. 115. Fig. 116.

den anden »klassiske« form. H: de første 9 er med mål: 115 (1:2,14), 136 (1:2,86), 148 (1:3,00), 159 (1:3,20), 167 (1:3,16), 170 (1:3,20), 185 (1:3,26), 191 (1:3,51), 200 (1:3,48) cm, de sidste 3 er ikke målsat. I: 1:3,42, 1:3,67, 1:4,14. Alle på postament. Ov: grovhugget, forside poleret. Or: intet.

*Fig. 113, nr. 58-60* (1890, 1914, 1915, 1920). S. med el. uden postament med affaset overkant, sokkel retkantet. 12 størrelser. H: kun med sokkel 94 (1:1,15), 100 (1:1,86), 108 (1:1,95), 115 (1:1,91), 121 (1:2,04), 127 (1:2,04), 134 (1:2,08), 140 (1:2,02), 147 (1:2,11), 157 (1:2,14), 162 (1:2,14), 170 (1:2,16); med postament har indeks ikke kunnet beregnes: 107, 114, 123, 131, 138, 144, 153, 159, 166, 174, 175, 192 cm. Or: ingen.

*Fig. 114, nr. M. 14.* (1920). S. på sokkel med fas på overkant. H: 150 (1:2,59). Ov: rustik. Or: højrelief drapperi hængt i buer på 3 knage over en halvkreds med indhugget »FRED«.

#### **Stele, spids med ligeafskåret top:**

*Fig. 115, nr. 111* (1914, 1915, 1920). Beskriftning fra 1913. S. med omvendt forjyngende sider. 4 størrelser. H: 200, 175, 150, 125 cm (1:3,08). Ov: rustik. Or: højrelief græsk kors i båndomvundet bladkrans.

*Fig. 116, nr. M. 27* (1920). S. på retkantet sokkel. H: 150 cm (1:2,01). Ov: rustik, med skriftfelt og øverste del nedfældet og finhugget. Or: not nær kantbåndets øvre ende og ihugget latinsk kors med ring mellem armene.

#### **Stele, spidsbuget:**

*Fig. 117, nr. 19* (1890). S. på postament og sokkel, begge med fas på overkant. H: ikke opgivet. I: 1:3,08. Ov: ikke opgivet, formentlig finhugget med poleret forside. Or: påsat kløverbladskors på lille rektangulær pude på top; medaljon el. isat biskuit og ihugget 2 palme-grene bundet sammen med sløjfe.

*Fig. 118, nr. 105* (1914, 1915, 1920). S. på retkantet sokkel. H: 167 cm (1:2,84). Ov: afspidset med finstokket forside. Or: lavrelief vulst på sidekanter, der forned og ved skulder går over i bånd og danner knude; i tympanon græsk kors med tilspidsede armender og arme forbundet af ring.

*Fig. 119, nr. 156* (1920). S. med noget bølget omrind på retkantet sokkel, i kataloget kaldet plænensten. H: 160, 140 cm (1:2,16). Ov: afspidset, skriftfelt poleret. Or: ingen.

*Fig. 120, nr. 205* (1920). S. på retkantet sokkel. 5 størrelser. H: 160, 145, 130, 115, 100 cm

(1:2,89). Ov: ru, forside finhugget gr. 2. Or: intet.

*Fig. 121, nr. M. 3* (1920). S. på sokkel med fas på overkant. H: 160 cm (1:2,60). Ov: rustik. Or: Forside opdelt af bånd, således at skriftfelt bliver ovalt; forned har båndene knækkede afslutninger, foroven snirkler; forned under ovalen et latinsk kors med udadbuede arme.

#### **Stele, svejftet:**

*Fig. 122, nr. 29* (1890, 1915). S. på postament og sokkel med fas på overkant. H: ikke opgivet, I: 1:2,73. Ov: afspidset, forside poleret dog ikke postament. Or: påsat marmorkors af kløverbladstype på top; sidekanter affaset fra tæt forned til tæt foroven; indsat biskuit omgivet af indhuggede bladbærende grene sammenbundne med sløjfe.

*Fig. 123, nr. 33* (1890). S. på sokkel med fas på overkant. H: ikke opgivet. I: 1:2,23. Ov: oplyses ikke, formodentlig finhugget og måske poleret forside. Or: ingen.

*Fig. 124, nr. 80* (1914, 1915, 1920). S. med udbulende skuldre, på retkantet sokkel. H: 125 cm (1:2,17). Ov: spidset, forside middelfint rifelhugget. Or: not langs kant foroven og forned i knækket slyng; ihugget lavrelief viekors.

*Fig. 125, nr. 150* (1920). S. med meget bred udbulende skuldre, sokkel retkantet. 3 størrelser. H: 200, 175, 150 cm (1:2,59). Ov: finhugget. Or: højrelief tangornament, et fliget og tunget plantemotiv, langs overkant; ihugget lavrelief viekors.

*Fig. 126, nr. 158* (1920). S. på bred affaset sokkel. 2 størrelser. H: 160, 140 cm (1:2,92). Ov: finhugget med poleret forside. Or: Fas på kanter og øverste til skriftfladens buede del.

#### **Stele, trappegavlsformet:**

*Fig. 127, nr. 27* (1890, 1914, 1915). S. på postament og sokkel med fas på overkant, halvpyster på nederste trappetrin. H: 154 cm (1:3,00). Ov: finhugget med poleret forside. Or: marmorkors påsat toppen, 1890 et kløverbladskors, 1914, 1915 et latinsk oktaederkors; ihugget skriftflade 8-oddet stjerne med ring og kvadrat og i toppen et livstræ også i ring og kvadrat.

#### **Stele, trespas:**

*Fig. 128, nr. 77* (1890, 1914, 1915, 1920). S. på postament og sokkel med fas på overkant. H: 162 cm (1:2,17). Ov: finhugget forside af korpus og postament poleret. Or: indhugget og chateret, skive omgivet af ring og snirkelnde



Stele:



Fig. 117.



Fig. 118.



Fig. 119.

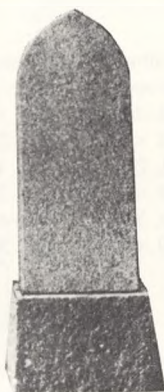


Fig. 120.



Fig. 121.

Stele:

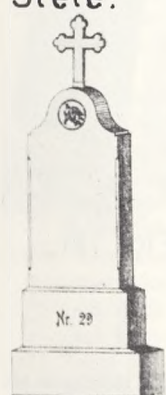


Fig. 122a.



Fig. 122b.

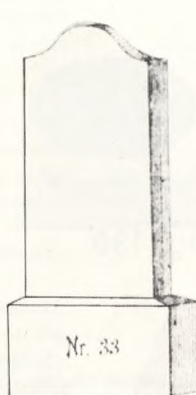


Fig. 123.



Fig. 124.



Fig. 125.



Fig. 126.

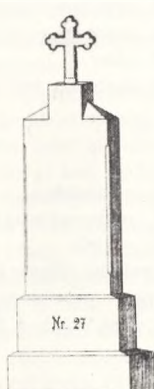


Fig. 127a.

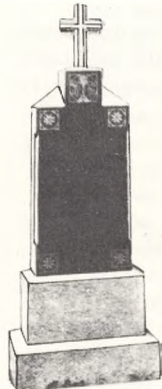


Fig. 127b.

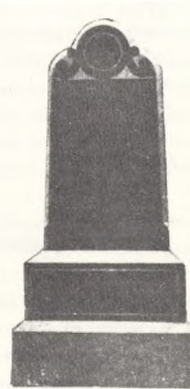


Fig. 128.

bånd; fas langs kant fra tæt forneden, på postament et omkringløbende bånd ved kanten.

#### Tavle:

Uden nr. (1890). Der tilbydes 9 størrelser tavler, kaldet plader. Mål opgivet i tommer, omregnet til cm sat i (...): 18" × 12 (47 × 31) (1:1,52), 20" × 14" (52 × 36) (1:1,44), 22" × 15" (57 × 39) (1:1,46), 24" × 16" (63 × 42) (1:1,50), 26" × 17" (68 × 44) (1:1,55), 28" × 18" (73 × 47) (1:1,55), 30" × 20" (78 × 52) (1:1,50), 34" × 22" (89 × 59) (1:1,56), 36" × 24" (94 × 63) (1:1,50).

Fig. 129, nr. 90 (1915). T. på sokkelsten med fals og støtte. Mål ikke opgivet. I: 1:1,70. Ov: poleret. Or: Genferkors i hjørner ved matting af korsvinkler.

Fig. 130, nr. 91 (1915). T. på sokkelsten med fals og støtte. Mål ikke opgivet, I: 1:0,83. Ov: finhugget med oval, poleret skriftflade. Or: intet.

Fig. 131, nr. 95 (1915). T. på skrårsten. Mål ikke opgivet. I: 1:1,69. Ov: skrårsten spidset, t. sleben. Or: finhugget bånd langs kanter, i hjørner udvidet til kvadrat, så skriftflade bliver øret.

## Tavle:



Fig. 129.

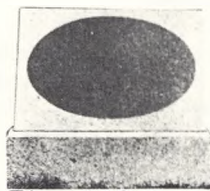


Fig. 130.



Fig. 131.

#### Beskrivelse af mindesmærker.

Til brug for registreringsarbejde er følgende system udviklet. Til registreringen bruges indstregede ark med kolonner for materiale, type og form, størrelse, overfladebehandlingen, ornament, beskriftning. Der bliver således kun plads til forkortelser: disse angiver:

1. materiale,
2. type,
3. størrelse (højde og bredde) og deraf dannes indeks ved at dividere bredde ind i højde, angivet f.eks. 1:1,50, dvs. højden er 1½ gange bredden,
4. uddybende beskrivelse af typen,
5. overfladebehandlingen forkortet Ov.,
6. ornament og symboler forkortet Or.,
7. alder,
8. skaberen, hvis kendt.

#### 1. Materiale.

- B. = bronze.  
C. = beton.  
F. = fedtsten (klæbersten).  
G. = granit.  
J. = jern.  
K. = kalksten.  
M. = marmor.

S. = sandsten.

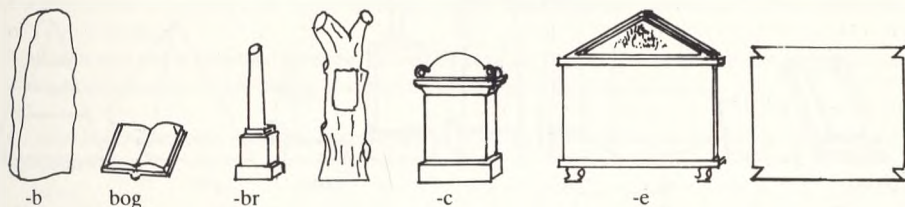
T. = travertin og koralkalk.

Z. = zink.

I enkelte tilfælde kan det være nødvendigt at opgive proviniens, f.eks. Bremer-S, Neksø-S, eller Smede-J, Støbe-J.

2. Type er angivet ved lille bogstav forbundet med bindestreg til materialet, således at man kan læse f.eks. G-t. = granittavle, S-1. = sandstens-ligesten.





-b

bog

-br

-c

-e



-g

uægte grotte

-h

-k

-kak

-kam

### ægte grotte

-b = bauta. Det er den uregelmæssige blok, omtrent som den kan være spaltet ud af en klippeblok, og uden nævneværdig tilretning taget i anvendelse.

-bog = efterligning af den opslåede bog, symboliserer »livets bog«, oftest af marmor. Den kan have ombukket hjørne. man må forestille sig, at det er afdødes folie, og ombukningen letter opslaget.

-br = brudt, knækket, bruges i forbindelse med søjler og træstammer.

-c = cippus. Et søjleagtigt mindesmærke, der løber ud i spids eller bue foroven. Det stammer fra romerne, der brugte den som markskel, vejsten og gravvalter, det kan også betyde en pæl i palisadeværket.

-e = epitafium, det vægfaste mindesmærke af mange typer, så det kan efterfølges af endnu en – og bogstav, f.eks. -e-t. epitafiumtavle.

-g = grotte, både ægte og grotteefterligninger. Den ægte grotte er opbygget af utildannede sten, med el. uden mørtel og bærer ofte et kors og har en niche med en løststående tavle. Den uægte grotte er en efterligning i én sten (monolit) oftest i sandsten, på den måde at facetter og fuger vises, kun skriftfladen er uden fuger. En videreudvikling er i lavt relief at forsyne dem med planteranker, oftest vedbend, eller egegrene, i sjældnere tilfælde laurbær- eller palmegrene. Dernæst har man efterlignet

nichen ved at lave niche og indsætte en marmortavle, oftest med segmentbuet overkant. Et kors er altid påsat. Man kan se i litteraturen, disse betegnet som kunststen, dvs. støbte, så skulle der være mange af hver type, det synes ikke at være tilfældet iflg. opmålinger. Der siges også andre steder, at det var et almindeligt brugt svendestykke, der kunne vise færdighed i mange arbejder, f.eks. borerer, det var særligt fint, hvis vedbendranken gik ind over nicheåbningen.

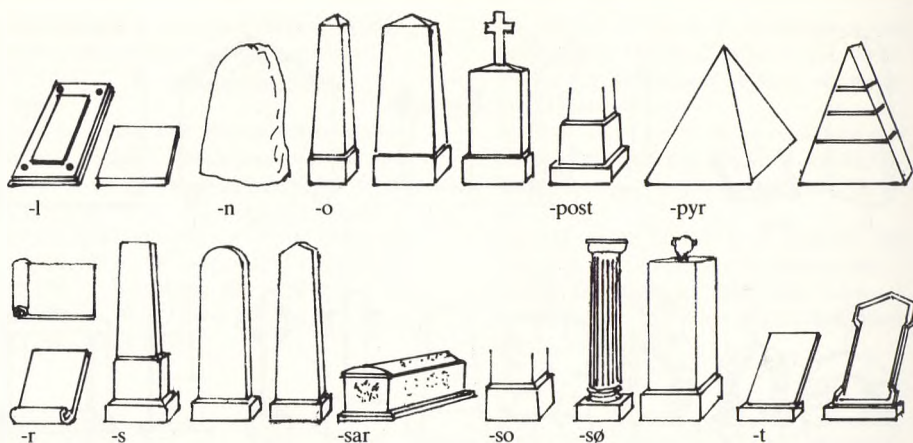
-h = himmelport, en speciel form af rundbuet stele med stærkt forjyngende sider.

-k = kors. Som kors er afgrænset de mindesmærker med kors, hvor korset står på en relativ lav plint, mens andre med kors henføres til andre typer og betegnes som ornament. Typer kors er talrige som ornament, men som mindesmærketype er det det latinske kors, der er grundtypen.

-kak = kakkelovn, stele med niche og indsatte tavler, så det kan ligne en kakkelovn.

-kam = kamin, et mindesmærke sammensat af: overligger, 2 bærende vanger, piler, understykker, postament ofte i flere stykker aftrappet, og en tavle indsat tilbagetrukket for vangerne.

-l = liggesten, omfatter lige fra store gravligger dækkende en gravplads til små. Målet angiver formatet, idet første mål er taget vinkelret på skriftli-



- nierne, og ande mål parallelt med, højformat set fra gangen har det største mål først, bredformat, det største sidst.
- n = natursten. De sten, der kan findes på marken, i grusgrave, på stranden og i havet, sidst nævnte også kaldet søsten, der uden tildannelse bruges til mindsten. I ældre tid fra omkr. 1860 er der dog en del, der er afrettet og endda polerede på skriftfladen. Den moderne overskårne og slebne eller polerede natursten, er at finde under bauta.
- o = obelisk, den helt fra oldtidens Ægypten kendte, kan have rektangulær (oftest) eller kvadratisk grundflade (snit) eller kvadratisk grundflade (snit). Toppen er altid en pyramide.
- post = postament. Et mellemlid mellem det egentlige mindesmærke (korpus) og soklen. Kan være i flere dele, man kan ofte se det beskrevet, og åbenbart kommet til senere, når pladsen til navne krævede det. Overkant er oftest profileret.
- pyr = pyramide, både med polygonal grundflade (snit) og efterlignende en pyramide, en trekant som et snit lodret gennem en pyramide.
- r = rulle. Skal efterligne skriftrulle, bogens forgænger. De kan være rullet fra oven og nedad og omvendt eller fra siden, angives ved: fra oven, fra neden, fra venstre, fra højre.
- s = stele, det selvstående mindesmærke. Stammer fra Grækenland og har sin oprindelse i mindesmærker af træ, men er så svære, at de kan stå uden

støtte, sammenlign tavle. Formen kan være så de ligner en genstands omrids, men den almindeligste form er jævnt tilspidsende (forjyngende) indtil skulderen nås, så ender den i en afslutning, der beskrives i hvert enkelt tilfælde (se uddybende beskrivelse af typen). En del er bredest ved skulderen og smalles ved soklen, de benævnes omvendt forjyngende.

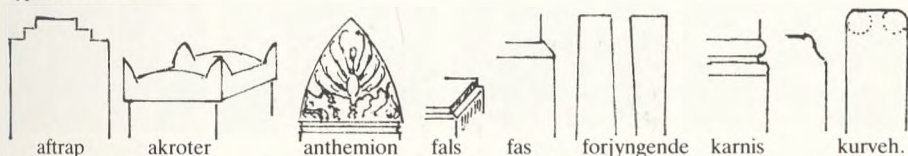
- sar = sarkofag, det kisteformede mindesmærke. Det kan også bruges som ornament, men så ses oftest kun en gavlf.
- so = sokkel. Betegnelse for den sten, der står på eller oftest gravet noget ned i jorden, som bærer mindesmærket.
- søj = søjle, i almindelighed om den runde form, men også om polygonale, så bemærkes det i uddybende beskrivelse. Består af skaft, der kan have kannelurer, kapitæl og base. Brudt søjle er angivet ved br. søj.
- t = tavle, svarer til stelen, men er så tynd, at den ikke kan stå selv, den skal derfor støtte sig til et andet mindesmærke eller en dertil i jorden nedgravet pæl, eller er fastgjort eller indsat i et mindesmærke af større størrelse og tykkelse. Målene angiver formatet; højformat er det hyppigste, tværfomat sjældnere. Formen er for det meste rektangulær, andre former beskrives særskilt ved uddybende beskrivelse. En særlig form er portrættafver, som efterligner gamle portrætammer med spids gavlf, indskårne sidestykker og tær ved nederste kant, desuden løber et not rundt og markerer rammens bredde.



3. *Størrelse:* Mål er opgivet i cm, højde først, så bredde. Mindesmærker sammensat af flere stykker er målt som et stykke.

*Indeks:* Dannes ved at dele med bredden, derved fås et tal, så man kan sammenligne formernes former, og kendes kun en af størrelserne, kan den anden beregnes (se indeksskala side 34).

4. *Uddybende beskrivelse:* Afrunder beskrivelsen af f.eks. en steles afslutning opadtil, der ikke indgår i typebeskrivelsen.



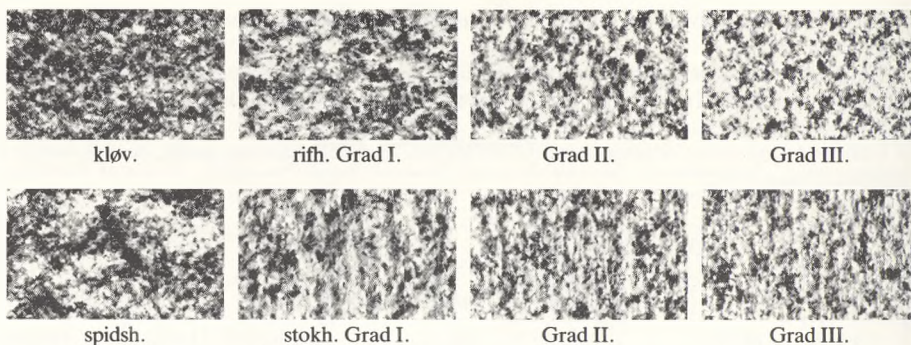
lige afskåret = aftrappet, lige ovenpå indtil yderkant nås.  
 akroter = små ører placeret oftest på siden af en gavl, oftest lige udadtil og kvartcirkel ind mod midten.  
 anthemion = én fra græsk kunst lånt steleaflutning med stiliseret gedebladsblomst og akanthusblade.  
 fals = et retvinklet indsnit i en kant.  
 fas = en skrå afskåret kant, kan være ret eller let hulet.  
 forjyngende = bliver gradvis tyndere opad, bliver den tyndere nedad betegnes det omvendt forjyngende.  
 karnis = en profil med S-form, sammensat af vekslende rundstave og hulkele.  
 kurveh. = kurvehanksbuet, en afslutning med en lige eller næsten lige midte og afrundede hjørner, kan tegnes af to kvarte cirkelslag forbundet med ret linie eller en meget flad cirkelbue.  
 lige afskåret = vandret ovenpå.  
 metaformet = formet som meta, en målsten

på de romerske væddeløbsbaner.  
 not = en rende, oftest ganske smal.  
 omvendt forjyngende = se forjyngende.  
 rundb. = rundbuet, afslutning med et halvt cirkelslag.  
 spids = afslutning tilspidset af to rette linier, topvinklet i alm. over 45°.  
 spidsb. = spidsbuet, afslutning dannet af 2 cirkelslag med hvert sit centrum.  
 svejf. = svejftet, en afslutning dannet af flere cirkelslag, således at midten er rundbuet, derefter afladet og sidste del vandret.  
 trek. = trekantet, afslutning som spids, men en gesims deler trekant fra, så der fremkommer et felt, tympanon.  
 trep. = trepas, en kløverbladsformet afslutning af 3 cirkelslag ved siden af hinanden.  
 tympanon = det felt der ligger i toppen af buede eller trekantede afslutninger, ofte plads for et ornament eller udsmykning af forskellig art.

5. *Overfladebehandlingen:* beskrives i almindelighed kun forsiden, mens sider og bagside, der oftest er mindre fint behandlet, beskrives kun undtagelsesvis. Ved fuld-tilkendegives at alle sider er ens. Der er brugt følgende udtryk:

afspidset = spidshugget.  
 finh. = finhugget, den næsten glatte overflade.  
 fins. = finstokket, se stokhugget.  
 fuldpol. = poleret på alle sider, ikke blot forside.  
 grovh. = grovhugget.

grovs. = grovstokket, se stokhugget.  
 kløv. = kløv, den overflade, der ses ved kløvning, mere eller mindre glat efter stenens struktur.  
 middelf. = se stokhugget og riffelhugget.



pol. = poleret, den slebne flade, der er helt blank.

riffh. = riffelhugget. Til afretning af den kløvede overflade kan bruges riffelhugning, kan udføres i Grad I, Grad II, Grad III, svarende til grov, middelfint, og fint riffelhugget. Overfladen står riflet.

ru = den ikke helt glatte overflade.

rustik = den utilhuggede eller grofttilhuggede overflade.

sandblæst = en metode der ofte bruges til beskiftning og ornamentering, ved uskæring i en film dannes skabelon, som fastgjort på stenen afmasker de dele, der skal stå uberørt af sandstrå-

len. Kan udføres både som positiv og negativ, bogstaver kan stå blanke på mat bund og omvendt.

sleben = den helt glatte, men ikke spejlende overflade.

spidset = en lettere afretning af den kløvede overflade.

spidsh. = spidshugget, det samme som afspidset og spidset, en lettere afretning af den kløvede flade.

stokh. = stokhugget. En afretningsmetode, der ligesom riffelhugning kan udføres i 3 grader: Grad I, Grad II, Grad III, svarende til grov, middelfint og fint stokhugget. Overfladen bliver her som prikket.

6. *Ornamenter og symboler:* Her er gjort rede for udsmykning, der kan være hugget ud i stenen, så den står ophøjet, eller indhugget, påsat, når det er fremmet materiale. Betegnet med forkortelser:

basr. = basrelief, lavt relief.

hautr. = hautrelief, højt relief, når hugget næsten er halvt fri, eller fremtræder meget ophøjet.

højrr. = det samme som hautrelief, men oftest brugt, når f.eks. et kors er dannet ved borthugning af en flade udenom.

indh. = indhugget, sådan som bogstaver, ofte i v-form, karvesnit.

inds. = indsat, fremmed materiale indsat i tilsvarende udhugget hulhed.

indr. = indridset, meget fin og lav indhugning, mest i polerede flader.

lavr. = lavrelief, svarer til basrelief, brugt ved ringe dybde af ornamenter.

pås. = påsat, fremmed materiale fastgjort uden på stenen, f.eks. bronzebogstaver.

rel. = relief, mest om indsatte relieffer, ofte med en allegori.

Andre forkortelser er fælles med materiale og type.

7. *Alder:* Mindesmærkets alder kan i mange tilfælde bestemmes efter det første navns dødsår, men er der bemærket et ældre årstal blandt de følgende navne, er dette sat i parentes. Er der ikke årstal, er dette markeret ved u. år. En hel sikker aldersbestemmelse er det dog ikke, monumentet kan være genanvendt efter borthugning af den oprindelige inskription.

8. *Mindesmærkets skaber:* er meget sjældent kendt, kun hvis mindesmærket er omtalt i litteraturen. Ved kendte kunstners værker burde det være noteret i gravstedsprotokollen. Mange stenhuggerier påsætter deres arbejder et firmaskilt i støbt metal.



# Generalforsamling 1984

## Foreningen for Kirkegårdskultur

*Af gartnerassistent Kaare Rud Nielsen, Odense.*

Generalforsamlingen 1984 blev holdt på hotel Codan i København. Til dirigent blev Eva Pedersen valgt.

Under formandens beretning omtalte Povl Götke-Hansen sidste årsmøde i Esbjerg-Fanø. Bestyrelsen ønsker tilkendegivet om den også fremover skal foretage alle bestillinger, således at alle udgifter ved årsmødet betales på en gang, dog undtaget transporten til og fra mødet. For at gøre foreningen kendt i flere kredse har bestyrelsen været i forbindelse med landsbygraverforeningen og vi har haft en artikel i deres fagskrift »Landsbygraveren«, hvilket har givet flere medlemmer derfra. Vi regner også med at få referatet af denne generalforsamling med i førnævnte skrift. Sidste år sendte vi en skrivelse til Kirkeministeriet angående monumenters bevaringsværdighed, som ønsket på sidste generalforsamling. Vi har ikke hørt fra kirkeministeriet, siden det svar vi fik, at de ville tage det op til overvejelse, når de arbejder videre med sagen. Vi har derfor nedsat et udvalg, som skal udarbejde et konkret forslag til kirkeministeriet, så sagen forhåbentlig bliver taget op igen. Også i år har vi modtaget kr. 6.000,- fra Kirkeministeriet og kr. 3.000,- fra Landbrugslotteriet. Formanden sluttede sit indlæg med at efterlyse artikler til årsskriftet.

Til beretningen bemærkede Leo Rosendal at ordningen med forudbetaling var meget fin og mente, at den bør fortsætte. Beretningen blev herefter vedtaget med forslag om forudbetaling af årsmødeudgifterne.

Henning Hansen fremlagde det reviderede regnskab og bemærkede det store beløb som anvendes til årsskriftet, som vi stadig mener skal være uden annoncer, men han efterlyste forslag til reducere af prisen.

Årsmødet Esbjerg-Fanø var noget dyrt blandt andet på grund af de to busser. Leo Rosendal udtalte, at han gerne så, der var annoncer i årsskriftet, dette blev diskuteret og Claes Foghmoes sagde blandt andet, at det nok vil være svært at få nogen til at annoncere, da det er de samme leverandører vi henvender os til som annoncerer i »Kirkegårdslederen«. Han mente at en mulighed for at gøre årsskriftet billigere kunne være en anden trykmetode, og at resolutionerne, som efter hans mening optager megen plads, udelades eller videregives på anden vis. Herefter blev regnskabet godkendt.

Budget 84 er lavet med uændret kontingent; årsmødet på Bornholm forventes at blive billigere på grund af forudbetaling. Budget 84 blev herefter vedtaget.

I budget 85 er der regnet med uændret kontingent. Årsmødet er budgetteret med kr. 3.000,- men efter debatten i dag skal det jo hvile i sig selv. Henning Hansen

ønskede, at vi kan hæve vor kapital, så der er penge til det fremtidige årsskrift, og foreslog forhøjelse til kr. 90,- for kontingentet. Fra bestyrelsens side blev det foreslået at honoraret til sekretæren, kassereren og redaktøren hæves til kr. 1.000,-. Marius Hansen foreslog, at kontingentet forhøjes til kr. 100,-. Aage Knudsen ønskede gerne oplyst, hvad dette betyder for de kollektive kontingenter. Claes Foghmoes mente, at bestyrelsen må forhandle med de respektive foreninger om dette spørgsmål. Budgettet blev vedtaget med ændringerne om kontingentforhøjelse til kr. 100,- samt honorarforhøjelse til kr. 1.000,-.

Der var ikke kommet nogle forslag, hvorfor man gik over til valg. På valg til bestyrelsen var Boy Nissen, som ikke ønskede genvalg, hvorfor bestyrelsen foreslog Kurt Anhøj, som blev valgt sammen med de to andre, der var på valg, Mogens Stahlschmidt og Morten Falmer-Nielsen. Til revisorer genvalgte Claes Foghmoes. I stedet for Viggo Qwist som ikke ønskede genvalg, blev den tidligere suppleant Bent Christiansen valgt. Som ny suppleant valgtes Jørgen Johansen.

Næste stift, hvor vi skal holde årsmøde og generalforsamling, er Viborg stift, og man enedes om at lægge det i Skive den 3. og 4. juni 1985.

Under eventuelt oplyste Axel Andersen om en udstilling om de Københavnske kirkegårde. Marius Hansen foreslog, at bestyrelsen nedsætter et udvalg, som kan revidere vore vedtægter, så de bliver mere tidssvarende. Herefter sluttede dirigenten generalforsamlingen og takkede for god ro og orden.



## Snapshot 1983 og 1984, Esbjerg, Fanø og Bornholm



Sønderho kirkegård. Mange gamle gitre og gravminder.



Sønderho kirkegård. Meget lavt støbejernsgitter på betonsokkel.



Sønderho kirkegård. Dobbeltstele af kalksten, rejst over Hans J. Skipper, født 24. okt. 1752, død 14. sept. 1804.



Sønderho kirkegård. Mindesten for ukendt, ilanddreven.



Sønderho assistenskirkegård:  
Mindelund for sømænd,  
døde på havet  
eller i fremmed havn.  
Fællesminde af M. S. Elo  
fra 1947, rejst 1949.



Sønderho assistenskirkegård.  
En ualmindelig smuk  
vestjydske natur præger den,  
og så urbaniserer man  
på denne måde.  
Minister Julius Bomholdts  
gravsted.



Sønderho assistenskirkegård.  
Gravsted for  
ukendte, ilanddrevne  
(kaldet strandvaskere),  
også et par engelske  
soldater fandt deres grav her,  
derved blev de skjult  
for tyskerne.



Østerlars kirkegård.  
En smuk græsklædt vold  
med træer  
danner indersiden  
af kampestensgårde.



Østerlars kirkegård.  
Et specielt  
bornholmsk støbejernsgitter.



Østerlars kirkegård.  
Næst efter begravelse  
i kirken var et gravsted  
i tagdryppet.  
Smukke klassicistiske steler  
og gravliggere af sandsten.





Rønne kirkegård er en lys, åben til græsklædt omlagt kirkegård.



Rønne kirkegård. Urnegravsteder i græs, en ny bestand birk er plantet til afløsning af de gamle.



Rønne kirkegård. Urnegravsteder i naturomgivelser



# Resolutioner

*Bemærk: Kirkeministeriet har ved redaktionens slutning endnu ikke udgivet resolutioner fra 1. juli 1972 til 31. december 1972; men de vil blive aftrykt i »Vore Kirkegårde« i en senere årgang.*

Kirkeministeriets cirkulære af 5. august 1977

(til kirkegårdsbestyrelserne) om *brugsret til gravsteder*. 1. kt. j. nr. 5150/76.

På dertil givne anledning skal ministeriet herved til vejledning for kirkegårdsbestyrelserne redegøre for de i praksis fulgte regler om brugsret til gravsteder. Samtidig fastsættes nogle regler om udfærdigelse af gravstedsbreve (gravfæstebreve).

## *I. Brugsrettens stiftelse*

Gravsteder udlægges af kirkegårdsbestyrelsen eller den, der af kirkegårdsbestyrelsen er bemyndiget hertil. Uanset om der betales for gravstedets udlæggelse eller ej, udsteder kirkegårdsbestyrelsen et gravstedsbrev, der indeholder oplysning om gravstedets betegnelse og størrelse (antal gravpladser), brugstidens længde samt eventuelle særlige begrænsninger i brugsretten til gravstedet. Henvises der om sidstnævnte forhold til regler i kirkegårdsvedtægten, og indeholder gravstedsbrevet ikke en gengivelse af disse regler, skal et eksemplar eller en ekstraktudskrift af kirkegårdsvedtægten vedlægges gravstedsbrevet.

Kan brugsretten til gravstedet undtagelsesvis ikke kræves fornyet, skal dette fremgå af gravstedsbrevet.

Kan overdragelsen af brugsretten til andre kun ske med kirkegårdsstyrelsens samtykke, skal dette ligeledes anføres i gravstedsbrevet.

Endvidere skal gravstedsbreve fremtidig indeholde følgende bemærkning:

»Er en person, hvis nærmeste efterladte er umyndige børn, som på grund af dødsfaldet midlertidigt er uden værge, begravet i et gravsted, der erhverves i forbindelse med dødsfaldet, har børnenes nye værge – og børnene selv, hvis de forinden bliver myndige – ret til inden 1 år efter begravelsen at kræve, at brugsretten overføres til børnene. Den, der havde erhvervet brugsretten til gravstedet, har i så fald krav på at få godtgjort sine udgifter til gravstedets erhvervelse og anlæggelse. Disse regler gælder dog ikke, hvis børnene alle er over 15 år og har givet deres tilslutning til, at brugsretten blev tillagt erhververen«.

Er der tilført kirkegårdsprotokollen bemærkning om begæring af kredsens af personer, som må begraves i gravstedet, skal tilsvarende bemærkning påføres gravstedsbrevet.

Beholdninger af de hidtil anvendte blanketter til gravstedsbreve kan opbruges, såfremt blanketterne ændres eller suppleres i overensstemmelse med foranstående.

## *II. Brugsrettens indhold.*

Brugsretten til et gravsted giver indehaveren (gravstedsbrugeren) ret til at råde over dette i overensstemmelse med de bestemmelser herom, der indeholdes i



lovgivningen, kirkegårdsvedtægten og gravstedsbrevet. Han kan – med den nævnte begrænsning – lade gravstedet indhegne og beplante samt forsyne med mindesmærker, ligesom han kan lade lig og urner jordfæste i dette. Han træffer bestemmelse om gravstedets vedligeholdelse og om eventuel fornyelse af brugsretten. Afdødes i testamentsform eller på anden måde udtrykkeligt tilkendegivne ønsker angående gravstedets indretning og vedligeholdelse m.v. bør dog – så vidt det er muligt – efterkommes.

Tilkommer brugsretten flere i forening, kræves der enighed mellem de pågældende om væsentlige dispositioner over gravstedet såsom foretagelse af begravelse, flytning af lig og urner, anbringelse, ændring eller fjernelse af mindesmærker og ændring af gravstedets anlægsplan.

Enhver af de brugsberettigede kan dog på egen hånd træffe bestemmelse om sin og ægtefællens begravelse i gravstedet, hvis dette kan ske uden at berøve de øvrige berettigede mulighed for at træffe tilsvarende bestemmelse for deres vedkommende.

I forholdet mellem flere berettigede er det uden betydning, hvem der er indehaver af gravstedsbrevet, og hvem der afholder udgifterne ved gravstedets fornyelse og vedligeholdelse.

Den, der har brugsret til et gravsted, kan forlange, at der i kirkegårdsprotokollen foretages notering om hans brugsret.

Den, der retter henvendelse til kirkegårdsbestyrelsen angående foretagelse af en væsentlig disposition over et gravsted, må afgive skriftlig erklæring om, at han i forhold til andre brugsberettigede er beføjet til at lade den omhandlede disposition foretage. Endvidere skal han fremlægge skriftligt samtykke fra personer, der måtte være noteret i kirkegårdsprotokollen som brugsberettigede.

Er rekvirenten kirkegårdsbestyrelsen ubekendt, må han legitimere sig.

Til flytning af de i gravstedet jordfæstede lig og urner kræves – foruden samtykke fra alle, der har brugsret til gravstedet, jfr. foran – samtykke fra afdødes nærmeste pårørende.

Såfremt der ikke ved en persons begravelse i gravstedet er taget forbehold herimod, har en efterlevende ægtefælle ret til at blive begravet i gravstedet.

Kirkegårdsbestyrelsens afgørelser i sager vedrørende brugsret til gravsteder kan indbringes for kirkeministeriet.

### *III. Brugsrettens overførelse ved arv.*

A. Var afdøde eneberettiget til et gravsted, tilfalder brugsretten afdødes arvinger efter loven, uanset om disse iøvrigt tager arv efter afdøde. Er der blandt arvingerne en efterlevende ægtefælle, får ægteparrets fællesbørn dog først brugsret til gravstedet efter den længstlevende ægtefælles død. Efterlod afdøde sig særbørn, tilkommer brugsretten den efterlevende ægtefælle og særbørnene i fællesskab.

Foranstående regler gælder kun, hvis afdøde ikke havde truffet anden bestemmelse. Derimod er det uden betydning, om afdøde begravnes i gravstedet.

B. Erhverves der i forbindelse med dødsfaldet brugsret til et gravsted for boets midler, finder de under A anførte bestemmelser tilsvarende anvendelse.

C. Havde afdøde retten til et gravsted sammen med andre, falder afdødes andel i brugsretten ligeledes i arv til arvingerne efter loven, dog således at en efterlevende ægtefælle ikke får ret til gravstedet. Dette gælder, uanset om afdøde begravnes i gravstedet.

Havde afdøde brugsretten sammen med en tidligere i gravstedet begravet ægtefælles særbørn, og levede afdøde ved dødsfaldet i ægteskab, falder afdø-



des andel i retten til gravstedet dog i arv til den efterlevende ægtefælle, såfremt afdøde begravnes i gravstedet.

#### *IV. Brugsrettens ophør og fornyelse.*

Brugsretten ophører ved udløbet af brugstiden, såfremt den ikke fornyes rettidigt.

Brugsretten kan bringes til ophør, hvis gravstedets nedlæggelse er nødvendig af hensyn til gennemførelsen af en godkendt reguleringsplan for kirkegården, og der er forløbet en fuld fredningsperiode fra den senest foretagne begravelse i gravstedet. Med samtykke af den, der har brugsretten, kan der dog foretages indgreb i gravstedet også inden udløbet af fredningsperioden.

At et gravsted som følge af mangelfuld vedligeholdelse ryddeliggøres og besås med græs eller gruslægges medfører ikke ophør af brugsretten, medmindre indehaverne af brugsretten udtrykkeligt giver afkald på retten til gravstedet.

Gravstedsbrugeren har normalt krav på at få brugsretten til gravstedet fornyet mod erlæggelse af den herfor fastsatte betaling. Fornyelse for flere perioder på en gang kan kun fordres, såfremt dette er hjulmet i kirkegårdsvedtægten.

Gravstedsbrugeren har ved brugsrettens ophør ret til at fjerne de på gravstedet værende mindesmærker og planter m.v. under iagttagelse af de regler herom, som måtte være fastsat i kirkegårdsvedtægten. Mindesmærker og planter m.v., som ikke fjernes af gravstedsbrugeren, tilfalder kirkegården.

Har gravstedsbrugeren udtrykkeligt tilkendegivet, at han ønsker gravstedet nedlagt ved brugsrettens ophør, kan kirkegårdsbestyrelsen ikke overdrage brugsretten til andre, forinden gravstedet er ryddeliggjort.

Kirkegården kan overtage vedligeholdelsen af hjemfaldne gravsteder, hvori er begravet mænd eller kvinder, der har haft særlig betydning for sognet eller egnen. Sådanne gravsteder må ikke sløjfes af kirkegårdsbestyrelsen uden provstesyndets tilladelse.

Mindesmærker, som enten kan tjene kirkegården til pryd eller til at bevare mindet om fortjente mænd og kvinder, må ikke af kirkegårdsbestyrelsen fjernes fra kirkegården, må ikke henlægges på steder, hvortil der er offentlig adgang.

#### *V. Ikrafttrædelse.*

Bestemmelserne i afsnit I om udfærdigelse af gravstedsbreve træder i kraft den 1. januar 1978.

Kirkeministeriets skrivelse af 15. september 1977

(til N. N.) om *betaling for udlæggelse af et gravsted for en i 1977 afdød person, der var opvokset og konfirmeret i sognet, men ikke siden 1967 havde haft bopæl der*. I. kt. J. nr. 5542/0303/77.

Ved skrivelse af 29. juni 1977 har De forespurgt om det er med rette, at der for udlæggelse af gravsted på A kirkegård til Deres den 9. januar 1977 i Ghana, Afrika, afdøde søn O. N. er opkrævet betaling efter de for udensognsboende medlemmer af folkekirken uden tilknytning til sognets fastsatte takster.

I anledning heraf skal man meddele, at da Deres søn ifølge oplysning fra Skovbo kommunes folkeregister ikke har haft bopæl i A sogn siden 1967, kan han ikke betragtes som indensogns boende i sognet.

Efter ministeriets praksis medfører den omstændighed, at Deres søn er opvokset og konfirmeret i sognet ikke, at han har den i kirkegårdsvedtægtens § 14, stk. 1, nævnte særlige tilknytning til A sogn.

Ministeriet finder herefter ikke at kunne kritisere, at der for erhvervelsen af Deres søns gravsted er krævet betaling efter taksterne for udensognsboende medlemmer af folkekirken uden særlig tilknytning til sognet.



Kirkeministeriets bekendtgørelse af 15. november 1977 om anmeldelse af fødsler og dødsfald). 1. kt. j. nr. 6104/77.

I henhold til §§ 4 og 5, stk. 2, i lov nr. 225 af 31. maj 1968 om anmeldelse af fødsler og dødsfald fastsættes følgende:

### *II. Anmeldelse af dødsfald.*

§ 4. Dødsfald, der finder sted her i landet eller om bord i skib eller luftfartøj, hvis første ankomststed efter dødsfaldet er en dansk havn eller lufthavn, skal senest 2 hverdage efter dødsfaldet eller efter skibets eller luftfartøjets ankomst til dansk område anmeldes til ministerialbogsføreren for det sogn, hvor afdøde havde bopæl, jfr. dog stk. 2. Havde afdøde bopæl i de sønderjyske landsdele, videresendes dødsanmeldelsen til personregisterføreren i den kommune, hvor afdøde boede.

Stk. 2. Havde afdøde bopæl på Færøerne, i Grønland eller i udlandet, eller kan der ikke tilvejebringes oplysning om, hvor afdøde boede, skal dødsfaldet anmeldes til ministerialbogsføreren for det sogn, hvor dødsfaldet har fundet sted, eller hvor den pågældende havn eller lufthavn er beliggende. Finder dødsfaldet sted på vej til sygehus, skal anmeldelsen ske til ministerialbogsføreren for det sogn, hvor sygehuset er beliggende. Er dødsstedet ikke fastslået, skal anmeldelsen ske til ministerialbogsføreren for det sogn, hvor liget er fundet.

§ 5. Anmeldelsen skal foretages af afdødes ægtefælle, hvis samlivet bestod, og ellers af afdødes børn over 18 år eller af afdødes forældre i den nævnte rækkefølge.

Stk. 2. Findes der ingen anmeldelsespligtige efter stk. 1, der er i stand til at foretage anmeldelsen, skal denne foretages af tilstedeværende personer over 18 år, der hørte til afdødes husstand, eller hos hvem afdøde havde ophold.

Stk. 3. Har dødsfaldet fundet sted om bord i skib eller luftfartøj, og er ingen anmeldelsespligtig efter stk. 1-2 til stede eller i stand til at foretage anmeldelsen, skal den foretages af skibets eller luftfartøjets fører eller dennes stedfortræder.

§ 6. Anmeldelsen afgives på den til dødsanmeldelse og anmodning om begravelse eller ligbrænding foreskrevne blanket, der uden betaling udleveres af den dødsattestudstedende læge eller af begravelsesmyndigheden.

Stk. 2. En af en læge udstedt dødsattest skal medfølge anmeldelsen. Endvidere skal så vidt muligt afdødes dåbs- eller navneattest og – såfremt afdøde var eller havde været gift – tillige vielsesattest forevises eller medsendes.

### *III. Fælles bestemmelser.*

§ 7. Kan de i §§ 3 og 6 nævnte bevisligheder ikke straks fremlægges, skal anmeldelse dog ske inden udløbet af de fastsatte frister, og der gives da anmelderen en efter forholdene passende yderligere frist til bevislighedernes fremskaffelse.

Stk. 2. Bevislighederne skal dog ikke fremlægges hvis de nødvendige oplysninger fremgår af ministerialbøgerne på anmeldelsesstedet.

Stk. 3. Foretages anmeldelse af de i §§ 2, stk. 2 og 3, og 5, stk. 2 og 3, nævnte anmeldelsespligtige, skal ministerialbogsføreren selv så vidt muligt tilvejebringe eventuelle manglende bevisligheder, som ikke er i anmelderens besiddelse.

§ 8. Er en anmeldelse ikke fyldestgørende, eller har ministerialbogsføreren anledning til at betvivle dens rigtighed, kan han pålægge den anmeldelsespligtige inden en passende frist at afgive personlig forklaring til ham.

§ 9. Den, der overtræder §§ 1 og 2 eller §§ 4 og 5, oversidder en i medfør af § 7, stk. 1, fastsat frist eller tilsidesætter et i medfør af § 8 meddelt pålæg, straffes med bøde. På samme måde straffes den, der afgiver urigtig anmeldelse eller urigtig forklaring efter § 8.



#### IV. IKRAFTTRÆDEN M.V.

§ 10. Bekendtgørelsen træder i kraft den 1. januar 1978.

Stk. 2. Følgende bestemmelser ophæves:

1. Bekendtgørelse nr. 229 af 21. september 1893 angående anmeldelse til og indførelse i kirkebøgerne af dødsfald i København samt om de vedkommende præsters rettigheder med hensyn til begravelser m.m.

2. Bekendtgørelse nr. 107 af 23. maj 1927 angående anmeldelser om fødsler og dødsfald med hensyn til mosaiske trosbekendende m.m.

3. Bekendtgørelse nr. 119 af 2. april 1935 angående anmeldelse til kirkebøgerne af dødsfald på Frederiksberg.

4. Bekendtgørelse nr. 379 af 28. december 1937 angående anmeldelse til kirkebøgerne af dødsfald i Gentofte kommune.

5. Bekendtgørelse nr. 593 af 1. december 1975 om begravelse og ligbrænding § 2, stk. 2, 1. pkt.

§ 11. Bekendtgørelsen gælder ikke fødsler og dødsfald, der finder sted i de sønderjyske landsdele, på Færøerne og i Grønland eller ombord i skib eller luftfartøj, hvis første ankomststed efter fødslen eller dødsfaldet er en havn eller lufthavn i de sønderjyske landsdele, på Færøerne og i Grønland.

Fredningsstyrelsens cirkulære af 28. november 1977

(til samtlige amtsråd og kommunalbestyrelse samt hovedstadsrådet) om *kirkernes omgivelser*.

For nogen tid siden optog kirkeministeriet og miljøministeriet, fredningsstyrelsen, drøftelser om, hvorledes bestræbelserne for at sikre vore kirkers og specielt landsbykirkers omgivelser kunne styrkes.

Igennem 1940'erne og 1950'erne blev der især på initiativ af provst Johs. Exner udført et stort arbejde på dette område, jfr. kirkeministeriets cirkulære af 26. januar 1949 til stiftsøvrighederne om fredning af kirkernes omgivelser. Provst Johs. Exner fik således igennem årene i samråd med menighedsråd, provster og præster og formændene for fredningsnævnene gennemført henved 4.500 frivillige fredninger omkring vore kirker, i visse tilfælde som større arealfredninger, men i øvrigt som mere begrænsede sikringer af bræmmer eller udsigtslinier eller af bybilleder.

Drøftelserne mellem kirkeministeriet og fredningsstyrelsen, i hvilke der også deltog repræsentanter for planstyrelsen og nationalmuseet, mandede ud i en beslutning om at lade udarbejde en publikation, beregnet for menighedsrådene, om den lovgivning, der har betydning for kirkernes omgivelser. Denne publikation skulle samtidig afløse kirkeministeriets cirkulære fra 1949.

Resultatet foreligger nu med den af kirkeministeriet og fredningsstyrelsen netop udsendte bog »Kirkerne omgivelser – en vejviser for menighedsråd i lovgivning og myndigheder m.v.«. Et eksemplar af bogen vedlægges.

Formålet med publikationen er først og fremmest at give en oversigt over de regler – ikke mindst i den nyere planlægningslovgivning – der gælder, og som har betydning for arbejdet med sikring af vore kirkers omgivelser. Der er endvidere givet en oversigt over de myndigheder, som det har særlig betydning at have kendskab til i arbejdet.

Publikationen er af kirkeministeriet med en cirkulæreskrivelse af 11. oktober 1977 udsendt til samtlige provstiuvalg og menighedsråd.

Fredningsstyrelsen finder med anledning i publikationen grund til at henlede amtskommunernes, hovedstadsrådets og kommunernes opmærksomhed på de betydningsfulde interesser, der er knyttet til vore kirkers omgivelser, på bag-



grund af at vore landsbykirker uden tvivl er det mest betydningsfulde bygnings-element i det danske landskab. Af næsten lige så stor betydning som den enkelte fredning vil det være, at de offentlige myndigheder i den administration, de udfører efter lovgivningen, er opmærksom på de værdier, der findes her, og på de særlige krav de stiller.

De enkelte fredninger er ofte små af udstrækning, og de har i nogen grad været betragtet som et administrationsområde, der hvilede i sig selv. Herved har man set bort fra, at fredningerne blot er udtryk for en markering af de særlige interesser, som knytter sig til kirken og dens omgivelser.

Da de eksisterende fredninger næsten udelukkende er baseret på frivillige aftaler og således stort set er etableret uden fredningsretstatninger, må det erkendes, at kun et mindretal af kirkens omgivelser er sikret i tilstrækkeligt omfang. Der er derfor nu grund til at foretage en fornyet gennemgang af de enkelte kirkers omgivelser med henblik på, om væsentlige led i en beskyttelse mangler, eller om udviklingen i øvrigt har medført yderligere behov.

Fredningsstyrelsen har derfor samtidig hermed anmodet fredningsplanudvalget om i samarbejde med menighedsråd, kommuner og amtskommuner hver inden for sit område at gennemgå de gældende fredninger og se nærmere på, om kirkernes omgivelser er sikret på en forsvarlig måde, eller om der bør tages initiativ til yderligere sikringer.

Opmærksomheden henledes endvidere på det af Danske Arkitekters Landsforbund i samarbejde med fredningsstyrelsen iværksatte projekt vedrørende kirkernes omgivelser, der tager sigte på en forbedring af forholdene de enkelte steder. Projektet er omtalt i »Kirkernes omgivelser« s. 20 f. og vil i øvrigt blive offentliggjort og gennemgået nærmere i en artikel i »Arkitekten« i nær fremtid.

Kirkeministeriets meddelelse af 1. december 1977

(til samtlige ministerier og styrelser) angående *ændret registrering af fødsler og dødsfald*. 1. kt. j. nr. 6104/77.

Pr. 1. januar 1978 ændres reglerne om anmeldelse og registrering af fødsler og dødsfald, der finder sted her i landet uden for Færøerne og Grønland. Herefter skal fødsler og dødsfald normalt anmeldes til og registreres i ministerialbogen (kirkebogen) – i de sønderjyske landsdele personregistret – på den fødendes eller afdødes bopælssted i stedet for som nu på det sted, hvor fødslen eller dødsfaldet er sket.

Fødsels- og dødsattester og dødsattester for personer, der henholdsvis fødes eller afgår ved døden fra og med nævnte dato, må herefter rekvireres fra ministerialbogsføreren for moderens/afdødes bopæls sogn. I de sønderjyske landsdele rekvireres fødsels- og navneattester og dødsattester fra personregisterføreren i moderens/afdødes bopælskommune.

Opmærksomheden henledes dog på, at alle offentlige myndigheder til brug ved sagsbehandling vederlagsfrit kan rekvirere udskrift af Det centrale personregister (CPR) for en person, der identificeres enten ved personnummer eller ved oplysning om fødselsdato, køn og navn.

Sådanne rekvisitioner indsendes til sekretariatet for personregistrering, Adelgade 13<sup>A</sup>, 1304 København K. I tilfælde af hastende karakter kan oplysning fra CPR tillige indhentes telefonisk på sekretariatets telefon, nr. (01) 126333.

Kirkeministeriets cirkulære af 1. december 1977

(til biskopperne) om *anmeldelse af fødsler og dødsfald*) 1. kt. j. nr. 6104/77.

Ved kirkeministeriets bekendtgørelse nr. 562 af 15. november 1977 om anmel-



delse af fødsler og dødsfald, er der med virkning fra den 1. januar 1978 fastsat ændrede regler om anmeldelse af fødsler og dødsfald til ministerialbøgerne, således at anmeldelse herefter normalt skal ske til ministerialbogsføreren i den fødendes eller afdødes bopælsogn i stedet for som nu til ministerialbogsføreren i det sogn, hvor fødslen eller dødsfaldet har fundet sted.

De ændrede anmeldelsesregler gælder ikke for Færøerne og Grønland, hvor anmeldelse af fødsler og dødsfald i ministerialbøgerne fremdeles sker efter de hidtil gældende regler.

De nye regler gælder ej heller for de sønderjyske landsdele, hvor de borgerlige personregistre er opretholdt, men der gennemføres – ligeledes fra 1. januar 1978 – en tilsvarende ændring af anmeldelsesreglerne, jfr. justitsministeriets bekendtgørelse nr. 572 af 22. november 1977 om anmeldelse af fødsel, navn og dødsfald i sønderjyske landsdele.

I henhold til kirkeministeriets fornævnte bekendtgørelse af 15. november 1977 gælder der herefter følgende regler om anmeldelse af fødsler og dødsfald til folkekirkens ministerialbøger i den øvrige del af landet. Hvor andet ikke er fastsat, registreres anmeldelsen i anmeldelsesstedets ministerialbøger.

## II. ANMELDELSE AF DØDSFALD

### I. Anmeldelsesstedet.

Med hensyn til anmeldelse af *dødsfald, der finder sted her i landet uden for de sønderjyske landsdele, Færøerne og Grønland*, samt dødsfald, der finder sted om bord i skib eller luftfartøj, hvis første ankomststed (anløbssted/landingssted) efter dødsfaldet er en dansk havn eller lufthavn uden for de sønderjyske landsdele, Færøerne og Grønland, gælder følgende regler:

a) Havde afdøde bopæl *uden for de sønderjyske landsdele, Færøerne og Grønland*, skal dødsfaldet anmeldes til ministerialbogsføreren for det sogn, hvor afdøde havde bopæl, jfr. §§ 4, stk. I, og II.

b) Havde afdøde *bopæl i de sønderjyske landsdele*, skal dødsfaldet ligeledes anmeldes til ministerialbogsføreren for det sogn, hvor afdøde havde bopæl, men der foretages i dette tilfælde ingen registrering af dødsfaldet i ministerialbogen, idet dødsanmeldelsen skal videresendes til personregisterføreren i den kommune, hvor afdøde boede, jfr. § 4, stk. 1, sidste pkt.

c) Havde afdøde *bopæl på Færøerne, i Grønland eller i udlandet*, eller kan der ikke tilvejebringes oplysning om, hvor afdøde boede, skal dødsfaldet anmeldes til ministerialbogsføreren for det sogn, hvor dødsfaldet har fundet sted, eller hvor den pågældende havn eller lufthavn er beliggende, jfr. § 4, stk. 2. Finder i disse tilfælde dødsfaldet sted på vej til sygehus, skal anmeldelsen dog ske til ministerialbogsføreren for det sogn, hvor sygehuset er beliggende. Er dødsstedet ikke fastslået, skal anmeldelsen ske til ministerialbogsføreren for det sogn, hvor liget er fundet.

Med disse nye anmeldelsesregler er der sket en forenkling af formaliteterne i forbindelse med dødsfald og begravelse, idet den ministerialbogsfører (sognepræst), til hvem dødsfaldet herefter skal anmeldes, tillige er begravelsesmyndighed, jfr. § 6, stk. 1, i lov nr. 346 af 26 juni 1975 om begravelse og ligbrænding. Om anmeldelse og registrering af dødsfald, der finder sted i de sønderjyske landsdele, se nedenfor under pkt. 5.

### 2. Anmeldelsesfristen.

Anmeldelse skal ske senest 2 hverdage efter dødsfaldet eller efter skibets eller luftfartøjets ankomst til dansk område, jfr. § 4, stk. 1. Fristen regnes fra udgangen af dødsdagen eller skibets eller luftfartøjets ankomstdag.

### 3. De anmeldelsespligtige.



a) Som almindelig regel gælder, at anmeldelsen skal foretages af afdødes ægtefælle, hvis samlevet bestod, og ellers af afdødes børn over 18 år eller af afdødes forældre i den nævnte rækkefølge, jfr. § 5, stk. 1. I tilfælde, hvor anmeldelsespligten påhviler afdødes børn over 18 år eller afdødes forældre, er det tilstrækkeligt, at anmeldelsen foretages af en af disse. Anmeldelsen kan ikke foretages af en af de anmeldelsespligtige dertil bemyndiget person, da anmeldelse af dødsfald sker i forbindelse med fremsættelse af anmodning om begravelse eller ligbrænding, hvilken anmodning forudsættes fremsat af en person, der har kendskab til afdødes forhold.

b) En subsidiær anmeldelsespligt gælder i tilfælde, hvor der ikke findes anmeldelsespligtige efter § 5, stk. 1 (se foran under pkt. a), eller disse ikke er i stand til at foretage anmeldelsen, idet denne da skal foretages af tilstedeværende personer over 18 år, der hørte til afdødes husstand, eller hos hvem afdøde havde ophold, jfr. § 5, stk. 2. Til personer, hos hvem afdøde havde ophold, kan ikke henregnes sygehuspersonale, jfr. herved pkt. a, sidste pkt.

c) En subsidiær anmeldelsespligt er endvidere foreskrevet i § 5, stk. 3, der omhandler det særlige tilfælde, at dødsfaldet har fundet sted ombord i skib eller luftfartøj, og ingen anmeldelsespligtig efter § 5, stk. 1-2 (se foran under pkt. a og b) er til stede eller i stand til at foretage anmeldelsen. Denne skal i så fald foretages af skibets eller luftfartøjets fører eller dennes stedfortræder.

d) Findes der ingen anmeldelsespligtige efter § 5 og ej heller iøvrigt nogen person eller institution, der drager omsorg for afdødes begravelse, herunder afgivelse af dødsanmeldelse, påhviler det afdødes bopælskommune eller – hvis afdøde ikke havde bopæl her i landet – kommunen på dødsstedet at fremsætte anmodning om begravelse eller ligbrænding og dermed at afgive anmeldelse om dødsfaldet, jfr. herved § 5, stk. 2, i lov om begravelse og ligbrænding.

#### *4. Anmeldelsens afgivelse.*

Anmeldelsen skal afgives på den til dødsanmeldelse og anmodning om begravelse eller ligbrænding foreskrevne blanket, der udleveres af den dødsattestudstedende læge eller eventuelt af begravelsesmyndigheden (ministerialbogsføreren på anmeldelsesstedet). Supplerende beholdning af blanketten kan af ministerialbogsførerne rekvireres fra provsten.

Blanketten, der iøvrigt er ændret på nogle punkter, indgår i et blanketsæt, der som hidtil omfatter formularer til anmeldelse af dødsfaldet til skifteretten og det sociale udvalg. Derimod er den nu overflødige formular til anmeldelse af dødsfaldet til ministerialbogen erstattet af en formular til indberetning af dødsfaldet til folkeregistret, idet denne indberetningspligt, der hidtil har påhvilet skifteretten, nu er overført til begravelsesmyndigheden, jfr. nedenfor under pkt. 6.

Blanketten skal også benyttes i tilfælde, hvor liget ønskes overført til udlandet, jfr. afsnit VII i kirkeministeriets cirkulære af 1. december 1975 om begravelse og ligbrænding. I disse tilfælde skal begravelsesmyndighedens attestation for dødsfaldets anmeldelse (formularen til anmelderen) medbringes ved henvendelse til embedslægen (i København stadslægen) om udstedelse af ligpas. Særskilt attestation fra skifteretten for dødsfaldets anmeldelse er fremtidig ikke påkrævet.

I § 6, stk. 2, er det nærmere fastsat, hvilken dokumentation der skal medfølge anmeldelsen. Er afdødes fødsel registreret i et sønderjysk personregister, må der i stedet for dåbs- eller navneattest vedlægges en fødselsattest udstedt af personregisterføreren. Det gælder i øvrigt som hidtil, at der i stedet for originale attester – dødsattesten dog undtaget – kan anvendes ubekræftede fotokopier.

Angående anmeldelse af dødfødsel, se afsnit I, pkt. 4. Anmeldelsen afleveres eller sendes til ministerialbogsføreren på anmeldelsesstedet, jfr. pkt. I.



### 5. *Anmeldelse af dødsfald, der finder sted i de sønderjyske landsdele.*

Med hensyn til anmeldelse af *dødsfald, der finder sted i de sønderjyske landsdele* eller ombord i skib eller luftfartøj, hvis første ankomststed (anløbssted/landingssted) efter dødsfaldet er en havn eller lufthavn i de sønderjyske landsdele, gælder ifølge §§ 7 og 10 i justitsministeriets bekendtgørelse følgende regler:

a) Havde afdøde *bopæl i de sønderjyske landsdele*, skal dødsfaldet anmeldes til begravelsesmyndigheden i det sogn, hvor afdøde havde bopæl, men der foretages i dette tilfælde ingen registrering af dødsfaldet i ministerialbogen, idet dødsanmeldelsen af begravelsesmyndigheden skal videresendes til personregisterføreren i den kommune, hvor afdøde boede.

b) Havde afdøde *bopæl i den øvrige del af landet uden for Færøerne og Grønland*, skal dødsfaldet anmeldes til ministerialbogsføreren for det sogn, hvor afdøde boede, og registreres i dette sogns ministerialbøger.

c) Havde afdøde *bopæl i udlandet*, eller kan der ikke tilvejebringes oplysning om, hvor afdøde boede, skal dødsanmeldelsen afgives til begravelsesmyndigheden, og af denne – uden at der foretages registrering i ministerialbogen – videresendes til vedkommende personregisterfører i overensstemmelse med reglerne i § 10, stk. 2, i justitsministeriets bekendtgørelse.

Med hensyn til, hvem anmeldelsespligten påhviler, henvises til § 8 i justitsministeriets bekendtgørelse.

### 6. *Anmeldelse (indberetning) til andre myndigheder.*

*Snarest muligt* efter modtagelsen af dødsattesten skal dødsanmeldelsen af begravelsesmyndigheden (ministerialbogsføreren) videresendes til:

1) Skifteretten i den retskreds, hvor afdøde havde bopæl, eller – hvis afdøde ikke havde bopæl her i landet – skifteretten i den retskreds, hvor dødsfaldet har fundet sted.

2) folkeregistret i afdødes bopælskommune.

3) det sociale udvalg i afdødes bopælskommune.

Inden videresendelsen dateres og underskrives anmeldelsen af begravelsesmyndigheden samt forsynes med dennes stempel. *Anmeldelsen (indberetningen) til folkeregistret forsynes tillige med CPR-stempel i den dertil beregnede rubrik i blankettens nederste højre hjørne.*

Det påhviler begravelsesmyndigheden at foretage fornøden berigtigelse eller supplerings af fejlagtigt eller mangelfuldt udfyldte anmeldelser og dødsattester med angivelse af, at rettelserne er foretaget af begravelsesmyndigheden. Mangler angivelse af afdødes personnummer og kan oplysning herom undtagelsesvis ikke tilvejebringes, må anmeldelsen og dødsattesten påføres bemærkning herom.

De af begravelsesmyndigheden modtagne dødsattester og jordemoderanmeldelser vedrørende dødfødte børn skal som hidtil vedlægges de månedlige indberetninger til embedslægen (i København de egentlige indberetninger til stadslæggen), jfr. afsnit I, pkt. 5.

For så vidt angår dødsfald, der skal registreres *i de sønderjyske personregistre*, jfr. herved pkt. 5, gælder følgende regler:

1) Begravelsesmyndigheden videresender som i den øvrige del af landet dødsanmeldelsen til vedkommende skifteret, jfr. foran, idet personregisterførerne fremtidig er fritaget for at sende meddelelse til skifteretten om anmeldte dødsfald.

2. Dødsanmeldelsen – påført oplysning om jordfæstelsesstedet – videresendes af begravelsesmyndigheden til personregisterføreren i afdødes bopælskommune eller – hvis afdøde ikke havde bopæl her i landet – til personregisterføreren i den



kommune, hvor dødsfaldet har fundet sted. Med anmeldelsen skal følge dødsattesten – for dødfødte børn tillige jordemoderanmeldelsen – samt den øvrige foreskrevne dokumentation, jfr. § 9, stk. 2, i justitsministeriets bekendtgørelse.

3. Begravelsesmyndigheden videresender som i den øvrige del af landet dødsanmeldelsen til det sociale udvalg i afdødes bopælskommune.

Med hensyn til datering, underskrift og stempling af dødsanmeldelsen samt berigtigelse af denne og dødsattesten gælder samme regler som i den øvrige del af landet – dog skal anmeldelsen til personregisterføreren ikke forsynes med CPR-stempel. Ligeledes gælder det, at videresendelsen skal ske *snarest muligt* efter modtagelsen af dødsattesten.

Præsterne i de sønderjyske landsdele er fremtidig fritaget for at afgive indberetning til embedslægen om antallet af døde og dødfødte, idet denne indberetningspligt er overført til personregisterførerne.

### III. FÆLLES BESTEMMELSER

Hvis anmelderen møder personligt for at foretage anmeldelse, skal ministerialbogsføreren (begravelsesmyndigheden) yde fornøden vejledning med hensyn til udfyldelse af den foreskrevne anmeldelsesblanket.

Foretages anmeldelse af de i §§ 2, stk. 2 og 3, og 5, stk. 2 og 3, nævnte anmeldelsespligtige, skal ministerialbogsføreren (begravelsesmyndigheden) selv så vidt muligt tilvejebringe eventuelle manglende bevisligheder, som ikke er i anmelderens besiddelse, jfr. § 7, stk. 3.

I andre tilfælde påhviler det anmelderen selv at tilvejebringe de krævede bevisligheder. Kan disse ikke straks fremlægges, skal anmeldelse dog ske inden udløbet af de fastsatte frister, og der gives da anmelderen en efter forholdene passende yderligere frist til bevislighedernes fremskaffelse, jfr. § 7, stk. 1. Erklærer anmelderen af et dødsfald sig ude af stand til at fremskaffe eventuelle manglende ministerialbogsattester, bør ministerialbogsføreren yde fornøden bistand til tilvejebringelse af attesterne. Bevisligheder skal dog ikke fremlægges i tilfælde, hvor de nødvendige oplysninger fremgår af ministerialbøgerne på anmeldelsesstedet, jfr. § 7, stk. 2. Begravelsesmyndigheden må i så fald ved videresendelse af en dødsanmeldelse til personregisterføreren attestere rigtigheden af de oplysninger, som ikke dokumenteres ved fremlæggelse af ministerialbogsattester.

Er en anmeldelse ikke fyldestgørende, eller har ministerialbogsføreren anledning til at betvivle dens rigtighed, kan han pålægge den anmeldelsespligtige inden en passende frist at afgive personlig forklaring til ham, jfr. § 8.

Dette cirkulære træder i kraft den 1. januar 1978. Fra samme dato ophæves afsnit II, pkt. 3, nr. 2, samt afsnit III i kirkeministeriets cirkulære af 1. december 1975 om begravelse og ligbrænding. For fødsler og dødsfald, der har fundet sted før den 1. januar 1978, gælder dog de hidtidige regler.

Man skal anmode om, at folkekirkens præster og kordegne uden for Færøerne og Grønland gøres bekendt med dette cirkulære.

Kirkeministeriets skrivelse af 1. december 1977

(til biskoppen over Københavns stift) om *bortfald af førelsen af særlige ministerialbøger ved rigshospitalet i København*. 1. kt. j. nr. 6104/77.

Ved kirkeministeriets bekendtgørelse af 15. november 1977 om anmeldelse af fødsler og dødsfald er der med virkning fra den 1. januar 1978 fastsat ændrede regler om anmeldelse af fødsler til ministerialbøgerne, således at anmeldelse herefter normalt skal ske til ministerialbogsføreren i den fødendes eller afdødes bopælsogn i stedet for som nu til ministerialbogsføreren i det sogn, hvor fødslen eller dødsfaldet har fundet sted.



Den hidtil gældende ordning, hvorefter fødsler og dødsfald, der finder sted på rigshospitalet i København, anmeldes til og registreres i særlige ved rigshospitalet førte ministerialbøger, bortfalder herefter fra den 1. januar 1978.

Kirkelige handlinger, der finder sted på rigshospitalet eller i hospitalets kirke fra og med 1. januar 1978, skal tilføres ministerialbøgerne for Skt. Johannes sogn i København. Dette gælder dog ikke dåbshandlinger for så vidt angår børn, der er født på Rigshospitalet før nævnte dato, eller begravelseshandlinger så vidt angår personer, der er afgået ved døden på Rigshospitalet før denne dato.

Rigshospitalets CPR-stempel indsendes umiddelbart efter 1. januar 1978 til Det centrale personregister, Adelgade 13<sup>4</sup>, 1304 København K.

Man skal anmode om, at præsterne og kordegnen ved Rigshospitalet, sognepræsten og kordegnen ved Skt. Johannes kirke samt vedkommende provst gøres bekendt med denne skrivelse.

Kirkeministeriets skrivelse af 1. december 1977

(til biskoppen over Københavns stift) om *anmeldelse af dødsfald blandt beboere i »De gamles By«, »Nørre Hospital« og »Sundholm«*. 1. kt. j. nr. 6104/77.

I tilslutning til kirkeministeriets bekendtgørelse af 15. november 1977 om anmeldelse af fødsler og dødsfald, der træder i kraft den 1. januar 1978, fastsættes det herved, at de deri foreskrevne nye regler med hensyn til anmeldelsesstedet ikke skal gælde for så vidt angår dødsfald, der efter nævnte dato indtræffer blandt indskrevne beboere i de i Skt. Johannes sogn i København beliggende institutioner »De gamles by« og »Nørre Hospital«, men at disse dødsfald som hidtil skal anmeldes til førstepresten ved de pågældende institutioner og registreres i de af denne førte ministerialbøger, jfr. ministeriets skrivelse af 13. oktober 1976, hvorved der er tillagt førstepresten beføjelse som begravelsesmyndighed for så vidt angår de omhandlede dødsfald.

For så vidt angår dødsfald, der efter den 1. januar 1978 indtræffer blandt beboerne på institutionen »Sundholm«, som er beliggende i Sundby sogn, skal derimod de almindelige regler følges, således at disse dødsfald anmeldes til og registreres i dette sogns ministerialbøger.

Man skal anmode om, at vedkommende provster og præster gøres bekendt med den skrivelse.

Kirkeministeriets skrivelse af 1. december 1977

(til biskoppen over Roskilde stift) om *anmeldelse af dødsfald blandt patienter på Sct. Hans hospital i Skt. Jørgensbjergs sogn i Roskilde*. 1. kt. j. nr. 6104/77.

I tilslutning til kirkeministeriets bekendtgørelse af 15. november 1977 om anmeldelse af fødsler og dødsfald, der træder i kraft den 1. januar 1978, fastsættes det herved, at de deri foreskrevne nye regler med hensyn til anmeldelsesstedet ikke skal gælde for så vidt angår dødsfald, der efter nævnte dato indtræffer blandt patienter på det i Skt. Jørgensbjerg sogn i Roskilde kommune beliggende Skt. Hans hospital, men at disse dødsfald – medmindre afdøde havde anden bopæl – som hidtil skal anmeldes til og registreres i de ved hospitalet førte ministerialbøger, og at dette gælder, selv om afdøde ikke var tilmeldt Roskilde kommunes folkeregister, jfr. ministeriets skrivelse af 22. marts 1976, hvorved der er tillagt sognepræsten ved Skt. Jørgensbjerg kirke i hans egenskab af præst ved Skt. Hans hospital beføjelse som begravelsesmyndighed for så vidt angår de omhandlede dødsfald.

Man skal anmode om, at vedkommende provst og præst samt Skt. Hans hospital gøres bekendt med denne skrivelse.



Kirkeministeriets skrivelse af 5. december 1977

(til en sognepræst) om *at det er kirkens – og dermed kirketjenerens – ansvar, at en kiste, der er afleveret i kirkens varetægt, bringes til det sted, hvor begravelseshandlingen skal foregå.* 2. kt. j. nr. 16033.

I skrivelse af 14. juli 1976 har De anmodet ministeriet om påny at overveje den ved ministeriets skrivelse af 16. januar 1976 fastsatte ordning, ifølge hvilken kirketjeneren ved en kirke skal være til stede ved og yde bistand ved hensættelse af kister i kirken eller dens kapel, hvad enten hensættelsen finder sted i forbindelse med begravelseshandlingen eller tidligere. I sidstnævnte tilfælde er kirketjeneren tillige pligtig at foranledige, at kisten bringes fra det sted, hvor den midlertidigt er anbragt i kirken til det sted, hvor jordpåkastelsen skal ske.

De har anført, at sidstnævnte forpligtelse for kirketjeneren volder betydelig vanskelighed for kirker, hvor kapel og kirkerum ligger forskudt i forhold til hinanden, således at kisten ikke kan køres fra kapel til kirkerum.

I anledning heraf skal man, efter at sagen har været forelagt udvalget af 14. januar 1971 vedrørende kirkefunktionærers løn- og ansættelsesvilkår til udtalelse, meddele, at ministeriet må fastholde den ved skrivelse af 16. januar 1976 fastlagte ordning, hvorefter det er kirkens – og dermed kirketjenerens – ansvar, at en kiste, der er afleveret i kirkens varetægt, bringes til det sted, hvor begravelseshandlingen skal foregå. Nødvendiggør forholdene, at kisten skal bæres en del af vejen, må der stilles fornøden – af kirkekassen betalt – medhjælp til rådighed for kirketjeneren.

Lov om ændring af lov om vedligeholdelse af kirker og kirkegårde m.v.\*).

§ 1. I lov om vedligeholdelse af kirker og kirkegårde m.v., jfr. lovbekendtgørelse nr. 455 af 23. september 1947, som ændret senest ved § 5 i lov nr. 260 af 4. juni 1970, foretages følgende ændringer:

1. I § 31, 1. pkt., ændres »i maj eller juni måned« til: »inden 1. oktober«.

2. I § 32, 2. pkt., ændres »synet til en dag i april, maj juni eller juli måned« til: »datoen for synet«.

3. § 25 affattes således:

§ 35. Hvis indankning til ministeriet ikke finder sted, skal de ved synet udsatte mangler afhjælpes inden for en af synet fastsat frist.

Stk. 2. Provsten kan foranledige, at afsyning af synsudsatte arbejder sker ved et ekstraordinært syn efter reglerne i § 32.

§ 2. Loven træder i kraft ved bekendtgørelsen i Lovtidende.

Kirkeministeriets skrivelse af 6. januar 1978

(til en advokat) om *brugsretten til et gravsted\**) 1. kt. j. nr. 5151/77.

Med henvisning til Deres for N.N. hertil indsendte forespørgsel af 27. december 1977 skal man meddele, at ministeriet efter de af Dem meddelte oplysninger og uden at have foretaget videre undersøgelser i sagen må være tilbøjelig til at mene, at brugsretten til det gravsted, hvori fru N.N.'s i ægteskab fødte datter O er begravet i 1929, oprindelig – og uanset at gravstedsbrevet blev udstedt til barnets fader – tilkom barnets forældre i forening, og at der ikke ved forældrenes senere separation og skilsmisse er sket nogen ændring i dette forhold.

Faderens anden hustru kan ikke antages at have arvet faderens andel i brugsretten, jfr. herom nærmere i ministeriets cirkulære af 5. august 1977 om brugsret til gravsteder afsnit III, C, stk. 1. Et eksempel af cirkulæret vedlægges.

Da faderens anden hustrus særbarn således ikke kan have erhvervet brugsret til

\*) Lov-tid A 177, nr. 651.



gravstedet ved arv efter sin moder og ejheller kan antages at have erhvervet brugsret i forbindelse med moderens begravelse i gravstedet – medmindre særlig aftale herom måtte være indgået – kan hun næppe anses for medindehaver af brugsretten sammen med O's moder, der fortsat er i live.

Man henleder opmærksomheden på, at spørgsmålet om, hvem der har brugsret til det nævnte gravsted, vil kunne indbringes for domstolene, såfremt der ikke kan opnås enighed mellem parterne.

Kirkeministeriets skrivelse af 13. februar 1978

om *bestyrelsen af en kirkegård i tilfælde af deling af sognet i kirkedistrikter eller udskillelse af et nyt sogn*. 1. kt. j.nr. 41/0904/77.

I et gennem stiftsøvrigheden over Ribe stift hertil indsendt andragende har provstiudvalget forespurgt, om der – efter at A sogn er delt i 2 kirkedistrikter – vil være at oprette en fælles kirkegårdsbestyrelse for A kirkegård bestående af repræsentanter for begge kirkedistrikters menighedsråd, samt om der – efter den forventede udskillelse af en del af B sogn som et selvstændigt sogn uden egen kirkegård – vil være at oprette en fælles kirkegårdsbestyrelse for B kirkegård bestående af repræsentanter for begge sogns menighedsråd.

Endvidere har provstiudvalget forespurgt, om beboere i den del af B sogn, der udskilles som et nyt sogn, bevarer retten til at blive begravet på B kirkegård.

I denne anledning skal man meddele, at det menighedsråd, der bestyrer en kirke, tillige udgør bestyrelse for en kirken tilhørende kirkegård, og at dette også gælder i tilfælde, hvor sognet er delt i flere kirkedistrikter, eller hvor der fra sognet er udskilt et eller flere nye sogne, hvis beboere har bevaret retten til begravelse på kirkegården. En sådan ret har alle beboere i et udskilt sogn, såfremt der ikke findes en kirkegård i dette.

Kapitaler, der er eller bliver indbetalt for erhvervelse og vedligeholdelse af gravsteder, tilhører den kirke, der ejer den kirkegård, hvorpå vedkommende gravsteder er beliggende.

Kirkeministeriets skrivelse af 16. februar 1978

(til Århus begravelsesvæsen) om *godkendelse af indretning af et kolumbarium*. 1. kt. j.nr. 5161/0801/76.

I skrivelse af 22. december 1977 (sag nr. VK kol. 11) har begravelsesvæsenet ansøgt om godkendelse af, at der i 1974/75 i henhold til et ansøgningen vedlagt forslag fra stadsarkitektens kontor, Århus, er foretaget indretning af et nyt kolumbarium i den store kapelbygning på Vestre kirkegård i Århus. Begravelsesvæsenet har herved anført, at det beror på en fejltagelse, at forslaget ikke i sin tid er søgt godkendt.

I anledning heraf skal man efter stedfunden brevveksling med den kgl. bygningsinspektør, hvis erklæring af 1. februar 1978 vedlægges i genpart, meddele, at ministeriet i medfør af bestemmelsen i § 3, stk. 2, 1. pkt., i lov nr. 346 af 26. juni 1975 om begravelse og ligbrænding herved godkender den i henhold til det foreliggende forslag stedfundne indretning af et nyt kolumbarium på Vestre kirkegård i Århus.

Kirkeministeriets cirkulære af 28. februar 1978

(til provstiudvalg og menighedsråd) om *kirkers omgivelser*). 1. kt. j. nr. 4051/76. I det henvises til afsnit 1.4.2 i den tidligere udsendte publikation »Kirkens omgivelser – en vejviser for menighedsråd i lovgivning og myndigheder m.v.« fremsendes hermed et særtryk på tidsskriftet »Arkitekten« indeholdende en redegø-



relse for analyser af forholdene omkring Sdr. Broby kirke og Jetsmarks kirke, udarbejdet af to af Danske Arkitekters Landsforbund dertil udpegede arkitekter. Som det fremgår af overantikvar Bent Ruds indledende artikel og ovennævnte afsnit i vejviseren er det hensigten, at de foreliggende analyser, der er udarbejdet efter samråd med fredningsstyrelsen, planstyrelsen og nationalmuseet og finansieret af førstnævnte styrelse, skal kunne være retningsgivende for udførelse af tilsvarende analyser af forholdene omkring andre kirker i landsbyer eller i det åbne land. Analyserne tænkes udført af stedlige arkitekter ud fra deres særlige kendskab til den egn, hvori de bor, og efter nærmere aftale med vedkommende menighedsråd og kommune. Det forudsættes, at udgifterne, der for den enkelte undersøgelse efter et skøn anslås til ca. 10.000 kr., afholdes af menighedsrådet (kirken) og kommunen i forening.

Da det må antages, at sådanne undersøgelser ikke blot vil kunne være til nytte for kommunerne ved den fremtidige kommune- og lokalplanlægning, men også vil kunne have stor praktisk betydning for menighedsrådenes arbejde for at beskytte kirkernes omgivelser i landsbyerne og i det åbne land, kan kirkeministeriet for sit vedkommende anbefale, at den del af udgifterne ved undersøgelser af denne art, der berører kirkens omgivelser, med provstiuvalgets godkendelse afholdes af kirkens kasse.

Uagtet at de heromhandlede undersøgelser af forholdene omkring kirkerne ikke tænkes foretaget i de større byer, har ministeriet dog anset det for formålstjenligt, at alle provstiuvalg og menighedsråd gøres bekendt med det foreliggende særtryk.

Kirkeministeriets skrivelse af 14. april

(til en provst) om, *hvorledes der skal forholdes, når afdøde folkekirkemedlemmer ønskes borgerligt begravet, samt når en afdød har skænket sit legeme til anatomisk brug.* 1. kt. j.nr. 5510/4/78.

I skrivelse af 8. marts 1978 har De rejst et spørgsmål om, hvorledes begravelsesmyndigheden skal forholde sig i tilfælde, hvor anmodning om begravelse eller ligbrænding af afdøde folkekirkemedlemmer går ud på, at afdøde skal begraves uden medvirken af en præst.

I denne anledning skal man meddele, at det må være overladt til begravelsesmyndigheden efter et skøn over omstændighederne i det enkelte tilfælde at underkaste anmodningen en nærmere prøvelse til konstatering af, om anmodningen må antages at stemme med afdødes ønsker. Med henblik herpå kan begravelsesmyndigheden opfordre den, der har fremsat anmodningen, til at afgive personlig forklaring, jfr. § 5, stk. 4, i kirkeministeriets bekendtgørelse af 1. december 1975 om begravelse og ligbrænding. Iøvrigt bemærkes, at de pårørende normalt må være de nærmeste til at tage vare på, at der ikke handles i modstrid med afdødes vilje.

Efter den anledning, sagen dertil giver, bemærkes, at borgerlig begravelse i intet tilfælde må finde sted, forinden der af begravelsesmyndigheden er truffet afgørelse med hensyn til, om en præst skal medvirke ved begravelseshandlingen eller denne skal foregå uden medvirken af en præst. Opmærksomheden henledes i denne forbindelse på, at borgerlig begravelse i lovens forstand også omfatter tilfælde, hvor ingen begravelseshandling (højtidelighed) ønskes afholdt og at der derfor i sådanne tilfælde intet må foretages, som foregriber begravelsesmyndighedens afgørelse f.eks. udlevering af liget til anatomisk brug. Kirkeministeriet har i skrivelse af 4. maj 1977 anmodet Bedemændenes Landsforening om at henlede medlemmernes opmærksomhed herpå.



I tilfælde, hvor afdøde har skænket sit legeme til anatomisk brug, må dette dokumenteres over for begravelsesmyndigheden ved fremlæggelse af kopi af afdødes erklæring herom. Ønskes i sådanne tilfælde kirkelig begraveshøjtidelighed afholdt, forinden begravelsesmyndighedens afgørelse foreligger, jfr. herved § 6, stk. 2, i kirkeministeriets fornævnte bekendtgørelse, må tilsvarende dokumentation fremlægges over for den præst, der skal forrette begravelseshandlingen.

Det tilføjes, at en bedemand ikke i denne sin egenskab kan underskrive en dødsanmeldelse og anmodning om begravelse eller ligbrænding, ej heller i tilfælde, hvor ingen pårørende eller andre fremsætter en sådan anmodning, idet det i henhold til fornævnte bekendtgørelses § 3 i sådanne tilfælde påhviler kommunen at fremsætte anmodning om begravelse eller ligbrænding.

Kirkeministeriets skrivelse af 26. april 1978

(til Folketingets ombudsmand) *ang. spørgsmål om fastsættelse af regler om, hvem der efter en persons død har krav på at få gravsted udlagt m.v.* 1. kt. j.nr. 5130/76.

I skrivelse af 28. februar 1978 har hr. ombudsmanden påny rejst spørgsmål om fastsættelse af regler om, hvem der efter en persons død har krav på at få gravsted udlagt, samt om afgørelsesmåden i tilfælde af tvivl eller tvist.

I denne anledning skal man nedenfor nærmere redegøre for den nuværende retstilstand og dennes forudsætninger, om mulighederne og behovet for at fastsætte ændrede eller supplerende regler samt om afgørelsesmåden i sager vedrørende brugsret til gravsteder.

I. Den nuværende retstilstand og dennes forudsætninger.

Som omtalt i betænkning nr. 688/1973 vedrørende revision af begravelsesloven og ligbrændingsloven side 16-17 og 36-37 findes der ikke i nyere lovgivning regler om, hvem der har pligt til at drage omsorg for afdøde personers begravelse. I betænkningen blev der givet udtryk for betænkelighed ved at indføre regler, der pålægger private en juridisk forpligtelse i så henseende, hvilket synspunkt er gengivet i bemærkningerne til forslaget til den nuværende lov (nr. 346 af 26. juni 1975) om begravelse og ligbrænding. Ønske om indførelse af sådanne regler fremkom ej heller fra nogen side under den omfattende høringsprocedure forud for fremsættelsen af dette forslag eller under lovforslagets behandling i folketinget. Der blev følgelig ikke i loven fastsat bestemmelser, der pålægger nogen privat person at fremsætte anmodning om begravelse eller ligbrænding, og loven bygger således på dette punkt på den hidtil gældende retstilstand, jfr. kirkeministeriets cirkulære om begravelse og ligbrænding af 1. december 1975 afsnit II. 1. Som sammesteds anført er det i konsekvens heraf forudsat i loven, at sådan anmodning foruden af afdødes nærmeste kan fremsættes af den eller de personer eller den institution, der hidtil har draget omsorg for afdøde, eller af andre, der vil påtage sig at sørge for begravelsen. Kun for det tilfælde, at undtagelsesvis ingen fremsætter anmodning om begravelse eller ligbrænding, er det ved lovens § 5, stk. 2, pålagt kommunen at fremsætte anmodning herom.

Godtager begravelsesmyndigheden anmodningen, udfærdiges en attest herom, hvoraf et eksemplar udleveres til den, der har fremsat anmodningen, jfr. kirkeministeriets bekendtgørelse om begravelse og ligbrænding af 1. december 1975 § 6, stk. 1. Den pågældende kan herefter på dette grundlag tage skridt til iværksættelse af begravelsen, herunder udlæggelse af gravsted, jfr. bekendtgørelsens § 13, stk. 1, sidste punktum.

Om udfærdigelse af gravstedsbrev henvises til kirkeministeriets cirkulære om



brugsret til gravsteder af 5. august 1977 afsnit I. Gravstedsbrevet udstedes til rekvisrenten eller den, på hvis vegne rekvisitionen er fremsat, uden at der i denne forbindelse foretages nogen prøvelse af, hvem det tilkommer at råde over gravstedet.

Spørgsmålet om, hvem brugsretten tilkommer, afgøres efter de regler, der har fæstnet sig til den administrative og judicielle praksis. Herefter gælder det, at brugsretten til et gravsted, der i forbindelse med et dødsfald erhverves for boets midler, tilkommer afdødes arvinger efter loven, uanset om disse iøvrigt tager arv efter afdøde, jfr. fornævnte cirkulære af 5. august 1977 afsnit III B, jfr. A. Hermed sidestilles tilfælde, hvor boet udlægges til dækning for begravelsesomkostningerne. Ministeriet er endvidere sindet i påkommende tilfælde at indtage det standpunkt, at en arving, der har afholdt udgiften til brugsrettens erhvervelse, ikke ved at nægte at modtage refusion for denne udgift af boet vil kunne betage de øvrige arvinger deres dispositionsret.

Hvor brugsretten tilkommer flere i forening, er det i kirkeministeriets praksis stedse fastholdt, at det i forholdet mellem de berettigede er uden betydning, hvem der er indehaver af gravstedsbrevet, og hvem der afholder udgifter vedrørende gravstedet. Dette er nu udtrykkeligt udtalt i afsnit II i det lige nævnte cirkulære.

Uden for disse tilfælde tilkommer brugsretten den, der har begæret gravstedet udlagt. Dog tages der nu i henhold til cirkulæret af 5. august 1977, afsnit I, i alle gravstedsbreve forbehold om overførelse af brugsretten i tilfælde, hvor afdødes nærmeste efterladte er umyndige børn, som på grund af dødsfaldet midlertidigt er uden værge.

II. Mulighederne og behovet for at fastsætte ændrede eller supplerende regler om udlægning af gravsteder.

Som det vil fremgå af det foregående er der i forbindelse med gennemførelsen af den nye begravelseslov tilrettelagt en meget enkel procedure med hensyn til fremsættelse af begæring om udlæggelse af gravsted. Der er her tale om en formalisering af den før lovens ikrafttræden gældende praksis, hvorefter den, der påtager sig at sørge for en begravelse, som led heri også sørger for udlæggelse af gravsted. Ordningen synes at fungere tilfredsstillende. Ved henvendelse til Københavns begravelsesvæsen er det således oplyst, at det er begravelsesvæsenets erfaring, at udstedelse af gravstedsbreve kun i forsvindende få tilfælde giver anledning til indsigelser over for begravelsesvæsenet og derfor må antages i så at sige alle tilfælde rent faktisk at være i overensstemmelse med de pårørendes ønsker. For kirkeministeriets vedkommende kan det oplyses, at der i årene 1970-77 begge incl. kun er indkommet ialt 60 sager, hvorunder der har været rejst spørgsmål om brugsrettens indhold eller om, hvem brugsretten tilkommer.

På denne baggrund og når henses til, at ca. 50.000 personer årligt afgår ved døden her i landet, finder ministeriet ikke af hensyn til det meget begrænsede antal tilfælde, hvor tvivl eller tvist kan forekomme, at burde fastsætte regler, der komplicerer proceduren i forbindelse med udlæggelse af gravsted i det store antal tilfælde, hvor der under den nuværende ordning erfaringsmæssigt ingen problemer foreligger. Hertil kommer, at gravsteder på de fleste kirkegårde udlægges af kirkeværgen eller graveren, hvem det på grund af manglende forudsætninger herfor ikke vil kunne pålægges inden udfærdigelse af gravstedsbrev at foretage en nærmere undersøgelse af, om rekvisrenten i det givne tilfælde må anses for at være den nærmeste til at få brugsret over gravstedet. Ministeriet finder herefter, at det bør have sit forblivende ved de gældende regler om fremgangsmåden ved udlæggelse af gravsteder.



Da det som tidligere omtalt efter den pågældende retstilstand principielt står enhver frit at påtage sig at sørge for en afdøds begravelse, har ministeriet imidlertid på den givne anledning taget op til overvejelse om det måtte være muligt at udforme og administrere en regel, hvorefter den eller de personer, som må anses for at være de nærmeste til at have brugsret til gravstedet, efterfølgende kan kræve sig denne ret tillagt i de – få – tilfælde, hvor brugsretten er tillagt andre.

En sådan ordning er som foran berørt etableret for så vidt angår det specielle tilfælde, hvor afdødes nærmeste efterladte er umyndige børn, som på grund af dødsfaldet midlertidigt er uden værge, idet der nu i alle gravstedsbreve tages forbehold om, at børnenes nye værge – eller børnene selv, hvis de forinden bliver myndige – inden et år efter begravelsen kan kræve, at brugsretten til et i forbindelse med dødsfaldet udlagt gravsted overføres til børnene mod at godtgøre den, der havde erhvervet brugsretten til gravstedet, udgifterne til gravstedets erhvervelse og anlæggelse.

En lignende ordning kunne tænkes etableret til fordel for afdødes myndige arvinger. En forudsætning herfor måtte dog være, at disse i alle tilfælde kunne anses for de nærmeste til at have brugsret over afdødes gravsted. Denne forudsætning er imidlertid ikke opfyldt i alle tilfælde, idet der som omtalt i cirkulæret af 1. december 1975 afsnit II 1, ved afgørelsen af, hvem der stod nærmest, efter omstændighederne i det enkelte tilfælde også må tage hensyn til andre forhold end ægteskabs- og slægtsskabsforhold såsom faste samlivsforhold, plejeforhold o.lign. Eksempelvis kan nævnes, at afdødes samlever ofte vil kunne anses for at stå afdøde nærmest, selv om afdøde efterlod sig børn af et ægteskab. Da det således vil kunne forekomme, at en person uden for arvingernes kreds må anses for afdødes nærmeste, vil en ordning som den foran nævnte ikke i alle tilfælde føre til det rette resultat.

Man har derfor overvejet, om der burde indføres en regel, der generelt giver en afdøds nærmeste ret til i tilfælde, hvor brugsretten over afdødes gravsted er tillagt en anden, at fordrer brugsretten overført til sig. Ministeriet må dog af følgende grunde nære betænkelighed ved indførelse af en sådan regel:

1. Da det ikke vil være muligt at udforme reglen således, at den i en given situation giver anvisning på, hvem der skal anses for afdødes nærmeste, vil afgørelserne i henhold til reglen ofte bero på et noget usikkert skøn, hvilket må forekomme uheldigt i tilfælde, hvor der – som her – er tale om at fratage en person en ret, som han har erhvervet i henhold til gældende regler.

2. Af hensyn til valg af begravelsesform og begravelseshandling vil det i henhold til begravelseslovens § 8, stk. 3, undertiden – når indbyrdes afvigende begæringer foreligger – påhvile begravelsesmyndigheden at tage stilling til spørgsmålet om, hvem der stod afdøde nærmest. Det forekommer ikke ønskeligt, at dette spørgsmål efter begravelsen skulle kunne tages op påny, eventuelt med et andet udfald til følge.

3. Under den ved begravelsesloven opretholdte retstilstand vil initiativet til iværksættelse af en begravelse som oftest udgå fra en person, som stod afdøde nær og for hvem det betyder noget at have omsorg for afdødes gravsted. Der er her tale om et ret følelsesladet område, og man kan ikke bortse fra, at mange gravstedsbrugere vil føle sig foruroliget ved den blotte eksistens af en regel, hvorefter deres brugsret senere vil kunne anfægtes.

4. Man vil ej heller kunne bortse fra, at personlige uoverensstemmelser – ikke sjældent fremkaldt af dødsfaldet eller skiftet efter afdøde – ville kunne føre til en udnyttelse af reglen i chikanøst øjemed.

5. I en bestemmelse som den foran omtalte måtte der fastsættes en frist for de



nærmestes adgang til at gøre deres krav gældende. Men selv inden udløbet af denne frist, hvis længde det iøvrigt vil være vanskeligt at fastsætte, vil der kunne forekomme tilfælde, hvor de nærmestes krav ikke vil kunne efterkommes, f.eks., hvor gravstedsbrugerens har ladet foretage yderligere begravelse i gravstedet. Det vil også være et spørgsmål, om de nærmestes krav bør kunne gøres gældende i tilfælde, hvor den, til hvem gravstedet blev udlagt, senere har overdraget brugsretten til en anden.

III. Afgørelsesmåden i sager om brugsret til gravsteder.

Kirkegårdsbestyrerne og de overordnede kirkelige tilsynsmyndigheder kan med rekurs til kirkeministeriet, jfr. cirkulæret af 5. august 1977, afsnit II, sidste stk., træffe afgørelse med hensyn til spørgsmålet om, hvem brugsretten tilkommer. Afgørelserne vil i alle tilfælde kunne indbringes for domstolene. Da dette imidlertid kun sker i et meget begrænset antal tilfælde, er det formentlig berettiget at antage, at de afgørelser, der træffes af de administrative myndigheder, i det store og hele anses for rigtige og rimelige.

Kirkeministeriets skrivelse af 8. maj 1978

(til N. N.) om *overførelse af brugsretten til et gravsted ved arv*. 1. kt. j.nr. 541-38/78.

Med henvisning til Deres og Deres søster fru O.O.'s skrivelse af 25. januar 1978 vedrørende brugsretten til gravsted litra L, nr. 94 og 95 på A kirkegård, hvori Deres moder fru P.P. og R.R. er begravet henholdsvis den 11. december 1973 og den 6. juni 1977, skal man meddele, at da udgifterne ved erhvervelse af gravstedet ifølge det oplyste i sin tid er afholdt af Deres moders bo og hendes samlever, ovennævnte R.R., med halvdelen hver, havde De og Deres søster indtil R.R.'s død i 1977 brugsretten til gravstedet sammen med ham, og ved hans død – ved hvilken han efter det for ministeriet oplyste efterlod sig 2 børn af et tidligere ægteskab – er hans andel i brugsretten gået i arv til hans børn, således at brugsretten nu tilkommer Dem og Deres søster sammen med R.R.'s børn. Derimod har R.R.'s efterlevende ægtefælle fru S.S., med hvem han efter Deres moders død indgik ægteskab, ikke andel i brugsretten, og det er i så henseende uden betydning, at gravfæstebrevet er udstedt til hende. Derimod har hun ret til til sin tid at blive begravet i gravstedet, såfremt pladsforholdene tillader det.

Væsentlige dispositioner over gravstedet såsom flytning af lig og urner, anbringelse, ændring eller fjernelse af mindesmærker og ændring af gravstedets anlægsplan kræver enighed mellem de brugsberettigede. Under forudsætning af en sådan enighed vil gravstedet – med kirkegårdsbestyrelsens samtykke – kunne deles, således at brugsretten til den gravplads, hvori R.R. er begravet, overdrages til fru S.S., eventuelt i fællesskab med R.R.'s børn, medens De og Deres søster bevarer brugsretten til den gravplads hvori Deres moder er begravet.

Efter den anledning Deres skrivelse dertil giver bemærkes endeligt, at der ikke kan forventes meddelt tilladelse til, at liget af Deres moder opgraves og brændes, og at urnen derefter nedsættes i et andet gravsted.

Kirkeministeriets skrivelse af 18. maj 1978

(til N. N.) om *hvorvidt en præst havde været berettiget til at afslå at give afdødes fraseparerede ægtefælle oplysning om dagen og tidspunktet for begravelsen under henvisning til, at begravelsen skulle foregå i stilhed*. 1. kt. j.nr. 5511/0110/78.

I en hertil indsendt skrivelse af 1. februar 1978 har De over for ministeriet rejst spørgsmål om, hvorvidt pastor O.O., har været berettiget til at afslå at give Dem oplysning om dagen og tidspunktet for Deres mands begravelse under henvisning til, at begravelsen skulle foregå i stilhed.



Det fremgår af sagen, at De og Deres mand var separerede, og at P.P., med hvem Deres mand efter det oplyste havde indledt bekendtskab 3-4 måneder før sin død, foranstaltede begravelsen foretaget og i forbindelse hermed traf bestemmelse om, at bisættelsen skulle ske i stilhed. Pastor O.O., der forrettede begravelsen har i en til ministeriet afgivet erklæring udtalt, at han under de foreliggende omstændigheder ikke fandt at burde tilsidesætte den af P.P. trafte bestemmelse.

I denne anledning skal man meddele, at det i praksis er overladt til den, der fremsætter anmodning om foretagelse af en begravelse, at træffe bestemmelse om, hvorvidt denne skal foregå i stilhed, således, at alene de personer, der af den pågældende særlig er underrettet om tid og sted for begravelsen, er nærværende ved denne. Præster og kirkefunktionærer må normalt respektere en sådan bestemmelse. Om afvigelse herfra undtagelsesvis bør finde sted for så vidt angår personer, der stod afdøde nær, må i mangel af særlige regler herom bero på et skøn. I det foreliggende tilfælde må ministeriet være tilbøjelig til at mene, at den af Dem på egne og Deres i ægteskabet fødte datters vegne fremsatte anmodning om oplysning om dagen og tidspunktet for Deres mands begravelse burde være imødekommet. Ministeriet har gjort pastor O.O. bekendt med denne skrivelse, men finder iøvrigt ikke anledning til at foretage videre i sagen.

Kirkeministeriets skrivelse af 2. juni 1978

(til ministeriet for offentlige arbejder) *angående spørgsmålet om ekspropriation af et areal til anlæg af en offentlig sti over et til udvidelse af en kirkegård erhvervet areal.* 1. kt. j.nr. 42/1007/77.

I skrivelse af 13. december 1977 har ministeriet for offentlige arbejder udbedt sig en udtalelse fra kirkeministeriet i anledning af, at A kommune har forespurgt, om der er mulighed for i henhold til § 43 i lov nr. 585 af 20. november 1975 om offentlige veje at ekspropriere det nødvendige areal af den A kirke tilhørende ejendom matr.nr. 42, A by og sogn, til anlæg af en offentlig sti fra B-vej til A skole.

Således foranlediget skal man hoslagt fremsende fotokopi af de af A sogns menighedsråd, A provstiudvalg, kirkegårdskonsulenten og stiftsøvrigheden over Haderslev stift i sagen afgivne erklæringer af henholdsvis 19. januar, 25. januar, 25 februar og 2. marts 1978, idet man i tilslutning til de heri fremsatte synspunkter skal udtale følgende:

Ved skrivelse af 17. oktober 1958 til nævnte stiftsøvrighed godkendte kirkeministeriet, at A menighedsråd med henblik på en senere udvidelse af A kirkegård erhvervede adkomst på den øst for kirkegården beliggende, ca. 1 ha store ejendom matr.nr. 1 g, 5 g og 42, A by og sogn. Det var overfor ministeriet oplyst, at der ikke forelå andre muligheder for en udvidelse af kirkegården, og det må således antages, at kirkeministeriet om fornødent kunne have anordnet ekspropriation af ejendommen i medfør af bestemmelsen i § 28, stk. 3, i lov om vedligeholdelse af kirker og kirkegårde m.v. (lovbekendtgørelse nr. 455 af 23. september 1947), jfr. forordning af 23. april 1845 om jords afståelse til kirkegårdens udvidelse.

Med hensyn til den i sagen omhandlede stiforbindelse fra B-vej til A skole bemærkes, at det ifølge bestemmelsen i § 18, 2. pkt., i lov om vedligeholdelse af kirker og kirkegårde m.v. ikke kan tilstedes, at der anlægges offentlig gangsti over en kirkegård. Såfremt stien anlægges over ejendommen matr.nr. 42, inden A kirkegård er udvidet, vil dette medføre, at det til kirkegårdens udvidelse bestemte areal må anlægges som 2 særskilt indhegnede afdelinger, adskilt af den



pågåeldende sti, hvilket efter kirkeministeriets opfattelse i væsentlig grad vil forringe mulighederne for en hensigtsmæssig indretning og drift af udvidelsesarealet, ligesom også færdsel på stien må påregnes at kunne blive til gene bl.a. ved begravelser. Under hensyn hertil og til, at der etableres passende adgangsforhold til skolen på anden måde, må kirkeministeriet finde, at der bør tillægges de kirkelige interesser en sådan vægt, at det til stiens anlæg fornødne areal ikke kan erhverves ved ekspropriation, idet dog spørgsmålets endelige afgørelse henhører under domstolene.

Kirkeministeriets skrivelse af 23. juni 1978

(til N.N.) om, *hvorvidt et begravelsesvæsen under påberåbelse af aftalelovens § 36 var berettiget til at reducere sin ydelse i henhold til en tidligere indgået aftale om vedligeholdelse af et gravsted.* 1.kt. j.nr. 5151/0010/78.

I en af folketingets ombudsmand hertil oversendt skrivelse af 13. februar 1978 har De klaget over, at A begravelsesvæsen ikke vedligeholder gravsted afd. 21, række 4, nr. 61/62 på B kirkegård i henhold til en med Dem i 1939 indgået aftale, hvorefter begravelsesvæsenet mod betaling én gang for alle af et beløb på 1.260 kr. har påtaget sig vedligeholdelsen af gravstedet for en periode af 40 år, herunder ekstrapyntning af gravstedet med gran om vinteren.

Det fremgår af sagen, at begravelsesvæsenet har truffet bestemmelse om, at der fra og med året 1977 ikke udføres ekstrapyntning af gravstedet, men alene sædvanlig granpyntning, idet begravelsesvæsenet har henvist til, at de siden 1939 indtrufne løn- og prisstigninger har fremkaldt et misforhold mellem det erlagte vederlag og de omkostninger, der nu er forbundet med gravstedets vedligeholdelse.

I anledning heraf skal man meddele, at ministeriet som sagen foreligger må finde det tvivlsomt, om begravelsesvæsenet har været berettiget til at reducere sin ydelse i henhold til den omhandlede aftale som sket. Med hensyn til den af begravelsesvæsenet påberåbte bestemmelse i § 36 i lov nr. 242 af 8. maj 1917 om aftaler og andre resthandler på formuerettens område, således som denne bestemmelse er ændret ved lov nr. 250 af 12. juni 1975, bemærkes, at der ikke foreligger domspraksis, der i denne sammenhæng belyser rækkevidden af denne bestemmelse. Da ministeriet under disse omstændigheder ikke har grundlag for ganske at afvise muligheden for, at den omhandlede bestemmelse vil kunne bringes i anvendelse i det foreliggende tilfælde, må man have Dem henvist til, såfremt begravelsesvæsenet fortsat måtte vægre sig ved at foretage den aftalte ekstrapyntning af gravstedet, eventuelt at søge sagen afgjort ved domstolens mellemkomst.





Foreningens bomærke fra 1973 er en fremstilling af Golgatha-scenen. Kristi kors som livstræ mellem røvernes kors. Motivet er taget fra en guldring fra vikingetiden ca. 900 e. Kr. fundet på Råbylille mark, Elmelunde sogn, Møn.

## Indmeldelse

Undertegnede ønsker at blive optaget som medlem af Foreningen for Kirkegårdskultur.

Navn \_\_\_\_\_

Stilling \_\_\_\_\_

Adresse \_\_\_\_\_

Sendes til Henning Hansen, Kirkevej 8, 2500 Valby.

