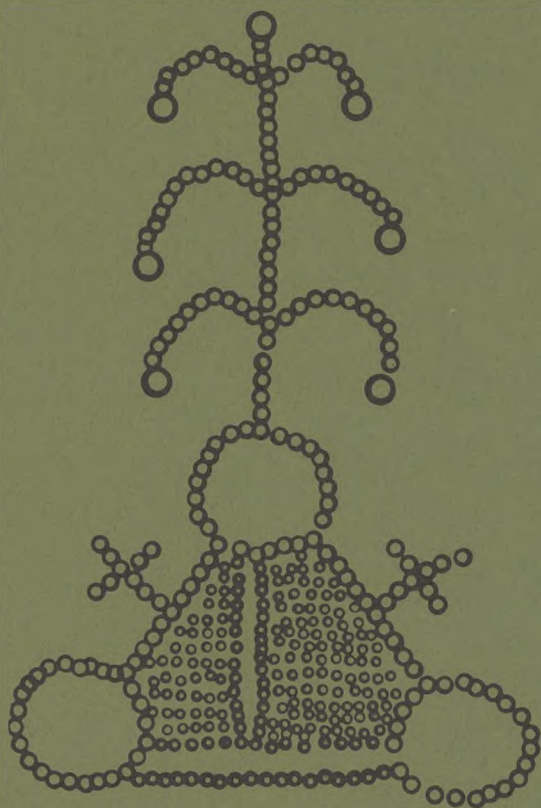


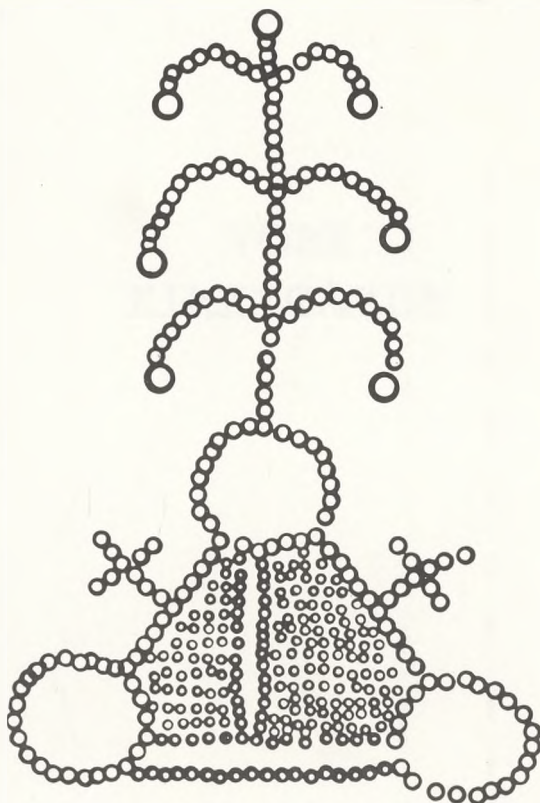
VORE KIRKEGÅRDE



ÅRSSKRIFT 1982

FORENINGEN FOR KIRKEGÅRDSKULTUR

VORE KIRKEGÅRDE



ÅRSSKRIFT 1982

FORENINGEN FOR KIRKEGÅRDSKULTUR

VALBYE KIRKEGAARDE



Redaktionsudvalg:

Povl Götke-Hansen, Kaare Rud Nielsen, Henning Hansen, Axel Andersen.

Ekspedition: Kirkevænget 8, 2500 Valby. Giro nr. 8011915.

Sats og tryk: Andreas Hansens Bogtryk/Offset ApS, Horsens.

**VORE
KIRKEGÅRDE**



Maribo Kirkegård. Biskop Rasmus Møller, død 1842. Monument af billedhuggeren H. E. Freund, 1844, Den gode Hyrde. (Foto: Axel Andersen).

Indholdsfortegnelse

Årsmøde 1983	7
Guldager, Susanne, landskabsarkitekt:	
<i>Kirkegårdens træer</i>	11
Thomsen, Sv. Heiberg, fuldmægtig og Axel Andersen, hortonom, overgartner:	
<i>Novrup kirkegård i Esbjerg</i>	15
Hansen, Henning, kirkegårdsinspektør:	
<i>Kirkegårde uden thujahække</i>	19
Andersen, Axel, hortonom, overgartner:	
<i>Støbejernsgitre</i>	25
Nielsen, Kaare Rud, gartnerassistent:	
<i>Generalforsamling i Maribo 1982</i>	44
Andersen, Axel, hortonom, overgartner:	
<i>Snapshot på Lolland 1982</i>	47
<i>Resolutioner</i>	52

Årsmødet 1983

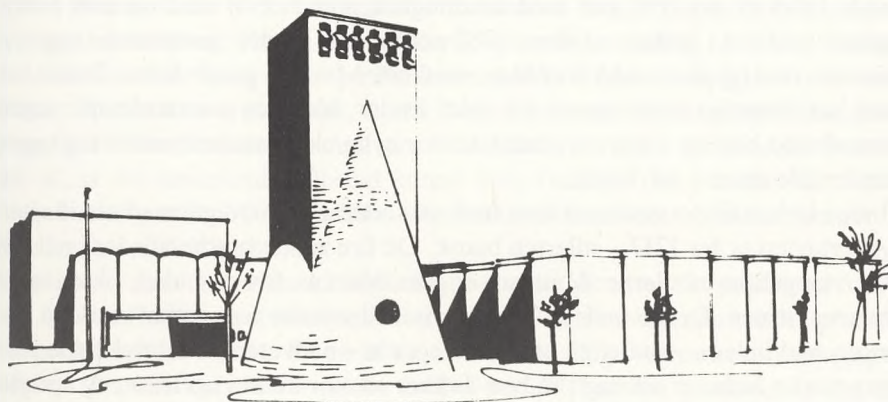
Vi har i år valgt at holde årsmøde i Esbjerg og på Fanø. I Esbjerg skal vi se en af vort lands nyere kirker, Sædden kirke, tegnet af arkitekterne Inger og Johannes Exner. På Fanø skal vi se kirkerne og kirkegårdene i Sønderho og Nordby.

Sædden kirke.

Efter almindelig opfattelse skal en kirke markere sig som en genkendelig del af bybilledet. I den henseende virker Sædden kirkes enkle og anonyme ydre næsten demonstrativt. Det skyldes delvis sammenhængen med den neutrale centerbygning, Sæddingcentret, et handelscenter med butikker, pengeinstitutioner, biograf m.m., hvorfra der er direkte adgang til kirkens våbenhus. Men mere skyldes det den grundholdning, at ingen kan nøjes med at tage stilling til kirken som et ydre symbol. Kirke bliver der først, hvor form og funktion vokser sammen til en helhed.

Sædden kirke vender ikke verden ryggen, men koncentrerer sig om sin opgave. Derfor er den også indvendig præget af enkelhed. Intet er til kun for et syns skyld, men de bygningsmæssige funktioner er føjet sammen til en smuk og formålstjenlig form. Kirkegængerer træder ind i kirkerummet beskyttet af halvmørke under pulpituret og kan i fred og ro udse sig sin plads på en af kirkebænkene, der er orienteret i en halvcirkel omkring alteret og døbefonten på et lille torv i kirken.

Kirkerummet er et kvadratisk centralrum i overensstemmelse med den evangelisk-lutherske kirkes indhold og i modsætning til den katolske tradition, hvor alle pladser er vendt mod alteret i kirkens ene ende. Rummet er omgivet af høje ubrudte mure for at opnå ro og intimitet, skærmet fra den nære, intense færdsel.



Sædden kirke.

Foldningerne i de to ydermure giver de høje vægge den nødvendige stilhed og tilfører indvendig kirkerummet et karaktergivende, nedfaldende strejfflys i hver af de seks »apsider«. Rummet er dagsbelyst ved ovenlysskakte indbygget i tagkonstruktionen. Ovenlysene er, ved hjælp af mørke sideflader i lysskaktene, justeret således, at de ikke ødelægger virkningen af apsidernes lodrette strejfflys. Den midterste ovenlysskakt er den største, og den giver centralt et stærkt lys til alterets hvide marmor og de blanke messingstager.

Kirkerummet indbød til en elektrisk belysning, der i modsætning til dagslyset skulle være et udbredt lys fra mange direkte lysgivere, af stjernehimmelkarakter. En simpel, klar el-pære i en ægte porcelænsfatning er en teknisk lampe, som – benyttet med behørig hensyntagen til blændingsricici – på samme måde som dagslyset er et »byggemateriale«. Mængden af ledninger og el-pærer er som et »stivnet haglvejr«, der henlægger den øverste del af rummet i en let sløring. Rummet har langs to af siderne et galleri, båret af murede søjler med buede stik. Der er heri en væsentlig forøgelse af antallet af siddepladser.

Gamle kirkegængere giver gerne udtryk for, at de føler sig hjemme i dette nye rum, der med sine søjler, buer, murværk og hele kirkeatmosfære viser et tydeligt slægtskab med gammel dansk kirketradition. Arkitektonisk brydes traditionen derimod ved koncentration omkring midten af rummet, så præsten ved alter og døbefont er i den tættest tænkelige ydre forbindelse med menigheden. Kun prædikestolen er af akustiske grunde placeret i en af nordvæggens buer, hvor den sammen med lydhimmelen markerer sig klart.

Bygherren ønskede sig et kirkerum præget af en enkelhed og ro uden fortænkte symboler, unødige skranker og falsk højtidelighed. I en evangelisk-luthersk kirke er det ikke tingene, men ordet, der helliger huset.

Sønderho Kirke.

Hvornår den første kirke i Sønderho blev bygget, vides ikke, men senest 1545 findes den. Kirken skades af sandflugt, så den må forhøjes i 1604. Og i 17hundrede tallet er det rent galt med sandflugten, som hober sand op som presser grundvand ind i kirken, så den i 1782 nedbrydes, og den nuværende bygges på samme sted og på en sokkel af bl.a. munkesten fra den gamle kirke. Denne sokkel har forøvrigt indtil nyeste tid voldt kvaler, idet den som træpapir sugede grundvand højt op i murene, indtil det for nylig blev standset med et lag tagpap under alle mure i gulvhøjde.

Inde i kirken findes endnu et levn fra fugtskaderne, som fulgte med sandflugten. Altertavlen er fra 1717 – stilarten barok. De fire runde hjørnebilleder i relief viser evangelistsymbolerne: Mattæus: englen, Markus: løven, Lukas: oksen og Johannes: ørnen. De tre malede billeder viser til venstre Jesu fødsel i stalden. Det store midtbillede – malet på et stykke egetræ – nadverens indstiftelse (den meget mørke Judas er anbragt, så han dækker en stor knast i egetræet, og apostlen yderst til højre i billedet er formentlig forsynet med kunstnerens ansigtstræk, da



Sønderho kirke.

apostlene – undtagen Johannes – normalt fremstilles med skæg). Billedet til højre forestiller korsfæstelsen med anklagen mod Jesus: INRI (Jesus fra Nazaret, Jødernes konge.).

Prædikestolen, som skal stamme fra hospitalskirken i Ribe, har oprindelig stået frit og haft to eller tre felter mere med bogstaverne: sug - ges - og de nuværende: tus - exc - truc - tus est og årstallet 1661, som står på lydhimlen. Det betyder da: Prædikestolen er opsat 1661. Evangelistsymbolerne, som omgiver det nuværende midterfelts korsfæstelsesbillede, er her forsynet med vinger.

Døbefonten, som er kirkens ældste inventar – fra romansk tid – er af ukendt oprindelse. Dog har Jørgen Lind i forbindelse med kirkens 200-års dag opstøvet en engelsk afhandling fra 1914, som fortæller, at uregelmæssighederne i den ellers helt runde font skulle skyldes, at man engang har borthugget fire kors på kanten og et eller to på siden, som er bevarede på lignende fonte. En Mr. Marryat, som rejste i Danmark ca. 60 år før artiklens fremkomst hørte i Sønderho en beretning om, at dronning Thyra, Gorms kone, efter en stranding på Manø skulle have skænket den første kirke på Fanø denne font i taknemmelighed over sin redning. Taler dette rygtes sandt, skulle fonten stamme fra den ældste kirke på Fanø. Sikker er det, at man med stor uforstand har raspet døbefontens indre kant af, så det nuværende dåbsfad kunne hvile bedre. I det smukke dåbsfads bund ses den gamle Adam og Eva, der druknes, mens det i Kristus genfødte barn hentes op af dåbens vand.

Gravstene er hentet ind fra kirkegården, hvor de gik til under vejrets påvirkning. På to af dem ses stubmøllen, som stod på den nuværende mølles plads, indtil den brændte i 1894. På en af de to sten ses tillige sømærkerne nøjagtigt gengivet. Ganske vist skriver pastor O.T. Foss 1791, at den gamle kirke ingen tårn har. Det kan være revet ned før den øvrige kirke. Det skulle gå sært til, om



Nordby kirke.

ikke den tidligere kirke er lige så præcist gengivet som stubmølle og sømærker. Og da har vi to billeder af den tidligere kirke, endda både før og efter en forlængelse.

Nordby kirke.

Nordby kirke er opført i 1786. Bygningen er præget af hollandsk-frisisk byggeskik og i såvel ydre som indre meget særpræget. Kirken er en såkaldt salkirke uden skib og kor, med alteret midt for søndre langvæg. Alter og prædikestol er fre 1609 og hørte oprindelig hjemme i den gamle kirke i Rindby, som blev nedbrudt, da den nuværende kirke blev opført. Døbefonten – en malmfont – stammer sandsynligvis fra sidste halvdel af 1400-årene. Orglet er opstillet i 1844, skænket til kirken af Kong Christian VIII 1842.

Karakteristisk for kirken er de mange kirkeskibe, bl.a. en smuk model af barskibet »Prinsesse Marie«, som var hjemmehørende i Nordby.

Kirken blev ved restaureringen 1971-72 ført tilbage til sin oprindelige skikkelse.

Kirkegårdens træer

af Susanne Guldager.

Forståelsen af vore kirker som et af de stærkeste elementer i kulturlandskabet har vundet almindelig udbredelse.

En stor indsats gøres i forbindelse med landsbykirkerne bl.a. for at beskytte miljøet i tilknytning til disse. Men ikke kun landsbykirkerne har betydning. Den fritliggende kirke, købstadskirken og den moderne kirke i tilflytterkommunen giver stedet karakter og har betydning for orientering, oplevelse og muligheder. Kirkebygning og kirkegårdens træer opfattes som en helhed. Kirkegårdsmuren definerer kirkeområdet i forhold til omgivelserne, hvis åbne marker, bebyggelser og beplantning hører med til synsindtrykket. For de fleste danskere indeholder dette billede en stærk følelsesmæssig oplevelse. En oplevelse, der er en væsentlig del af baggrunden for ønskerne om at sikre de værdier, som kirkeområdet og dets omgivelser repræsenterer.

Kirkegårdens beplantning og specielt kirkegårdens træer er en væsentlig faktor i denne sammenhæng.

Træerne styrker oplevelsen af kirkeområdet fra omgivelserne, men beplantningens betydning for dem, der færdes på kirkegården, må ikke glemmes.

Lovgrundlaget.

Den kirkelige lovgivning indeholder en række bestemmelser af betydning for beplantningen på kirkegården. Bestemmelser, som sigter på at bevare de værdier, som eksisterende beplantning oftest repræsenterer samt bestemmelser, som åbner muligheder for krav om ny beplantning med det sigte at tilføre kirkeområdet nye værdier.

Bestemmelserne i lov om vedligeholdelse af kirker og kirkegårde m.v. (lovbek. nr. 455 af 23. sept. 1947) og i kgl. anordning nr. 143 af 20. april 1953 er centrale i denne sammenhæng. Begge love indeholder f.eks. bestemmelser, der danner grundlag for, at kirkegården og dens beplantning betragtes som fredet.

Både vedligeholdelsesloven og anordningen indeholder bestemmelser om kirkesynets og provstiudvalgets ansvar og opgaver i forbindelse med ændringer og almindelig vedligeholdelse af kirkegårdens beplantning.

Til trods for lovgivningens regler og muligheder sker der ofte misforståelser i forbindelse med forvaltning af bestemmelserne. Beklagelige misforståelser, som formodentlig skyldes manglende viden og usikkerhed hos de ansvarlige.

I erkendelse af dette udsendte kirkeministeriet allerede i 1962 et cirkulære om fældning af træer på kirkegårde og ved kirker, ment som en påmindelse for menighedsråd og provstiudvalg.



Beplantningen, som indrammer, bringer kirkebygningen i fokus. Ballerup kirke.
(Foto: Susanne Guldager).

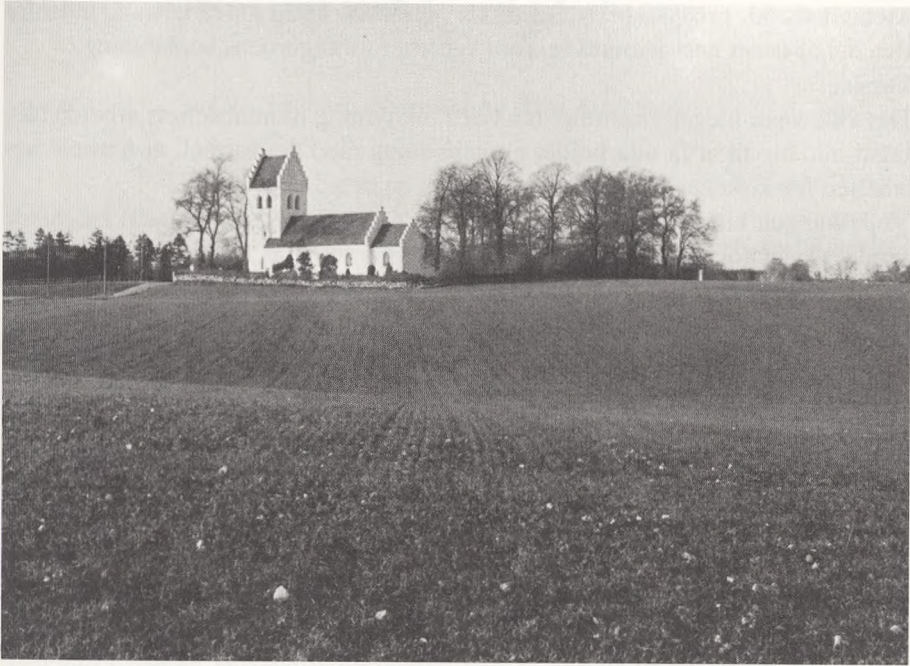
I cirkulæret gøres der opmærksom på anordningens bestemmelser som pålægger kirkebestyrelsen at våge over, at beplantningen på og ved kirkegården ikke ændres. Endvidere indskræpes det i cirkulæret, at fældning af kirkegårdens træer i alle tilfælde kræver provstiudvalgets samtykke og i særlige tilfælde ministeriets.

Siden cirkulæret blev udsendt, er der i forlængelse af det arbejde, der i slutningen af 40'erne og i begyndelsen af 50'erne blev udført af provst Johan Exner, sket en vækst i interessen for kirkens omgivelser. Men i forbindelse med disse bestræbelser på at sikre kirkeområde og kirkeomgivelser som en harmonisk helhed – også beplantningsmæssigt – er der stadig et stort oplysningsarbejde at gøre.

I kirkeministeriet arbejdes der i øjeblikket med et nyt cirkulære om bevaring af kirkegårdens træer. På baggrund af de erfaringer der gøres rundt omkring i landet, er det ønskeligt og gavnligt med et sådant initiativ.

Men for at ministeriets arbejde kan få den tilsigtede virkning i praksis, er det afgørende, at et cirkulære følges op af vejledning og oplysning.

Den almindelige indstilling, at træer passer sig selv, holder ikke. Træer er udsatte og pådrages desuden ofte skader, som nødvendiggør indgreb, hvis sunde og smukke træer med en lang levetid, skal sikres.



Kirken i det åbne landskab – et landemærke. Kirkegårdens træer formidler overgangen fra bygningsanlæg til landbrugslandskab. Krogstrup kirke. (Foto: Susanne Guldager).

Menighedsråd, provstiudvalg og stiftsøvrighed har brug for rådgivning indenfor den del af deres ansvarsområde, som vedrører kirkegårdens beplantning.

Forslag.

Det ville være meget væsentligt om der i tilknytning til ministeriets arbejde blev taget initiativ til at få udarbejdet en vejledning med det formål, at fremme forståelsen for kirkegårdsbeplantningens krav og betydning.

Vejledningen kunne, foruden råd om pleje af de eksisterende træer, indeholde retningslinier for nyplantning og erstatningsplantning af træer og levende hegn m.v., samt rådgivning i forbindelse med valg af arter egnede for kirkegårde, stedets særlige forhold taget i betragtning.

En sådan vejledning ville kunne være en støtte for menighedsrådet både i samarbejdet med projekterende og udførende fagfolk på kirkegården, og i samarbejdet med de overordnede myndigheder.

I forbindelse med behandling af sager om ændringer af kirkegårdens beplantning kunne det ligeledes være yderst gavnligt med en registrering af samtlige eksisterende værdifulde træer, trægrupper og beplantning iøvrigt.

En sådan registrering kunne iværksættes i forbindelse med de registreringer af vore kirkers omgivelser, der er sat igang flere steder i landet i de senere år, f.eks. som beskæftigelsesprojekt. Registreringen af beplantningen på kirkegården skulle medvirke til sikring af den beplantningsmæssige helhed i området, men også være rettet mod menighedsrådets daglige arbejde med pleje af enkelte træer og udvikling af kirkegårdens beplantning.

En tredje mulighed, som kunne medvirke til at sikre at ministeriets regler bliver omsat til registrerbar virkelighed, er at udvide provstesynet.

Ved synets besigtigelse af kirkegården kunne således en sagkyndig på det havekunstneriske område medvirke.

Hvert tredje år ville kirkegårdens beplantning derved kunne blive fagmæssigt vurderet, og der kunne træffes afgørelser om beskæring, udtynding og fældning, samt om etablering af nyplantning med mere.

Pleje og fornyelse af træer og beplantning på kirkeområdet er dog ikke kun et spørgsmål om beplantningsmæssig viden. En sikring af de oplevelser, som vore kirkegårde rummer kræver i lige så høj grad æstetisk sans og kulturhistorisk forståelse, og endelig må det ikke glemmes, at respekt for og samarbejde med de mennesker der færdes på kirkegården og har deres daglige arbejde der, er meget væsentligt.

Det er en stor udfordring.

Novrup kirkegård i Esbjerg

af Sv. Heiberg Thomsen og Axel Andersen.

Vore Kirsegårde har planlagt en serie om kirkegårds konkurrencer, resultatet af kunstnerisk skaben og disses omsætning til praksis.

Den første af denne serie blev skrevet af Niels Rysholt, Herning: En Skovkirkegård – vokser op på heden, (V.K. 1978 p 19-24). Det er Hernings nye kirkegård, Nordre kirkegård, der blev anlagt efter en konkurrence i 1964, og var færdig til indvielse i 1969.

Denne gang har vi rettet blikket mod Esbjerg, hvor der i 1970 blev afholdt konkurrence om en ny kirkegård.

Vi har rettet henvendelse til fm. Sv. Heiberg Thomsen, og spurgt ham: Hvordan fungerer Novrup kirkegård?

Når man skal give en beskrivelse af hvordan Novrup kirkegård fungerer, synes jeg det er på sin plads, at give en kort redegørelse af, hvordan Novrup kirkegård er blevet til.

Novrup kirkegårds tilblivelse skyldes, at udvidelsesmulighederne på Jerne kirkegård var opbrugt – den ligger indeklemmt i et parcelhusområde – og Esbjerg Kommune manglede en kirkegård for de beboere, der bor i den østlige del af byen, og da byudviklingen i 1990'erne er planlagt til at ville ske i den østlige bydel, var det nærliggende at erhverve et »husmandssted« på ca. 16 ha til dette formål. I 1966 begyndte man beplantningen af de ydre rammer under ledelse af kirkegårdsinspektør Carlo Strunck.

Arbejdet blev i de følgende år udført i januar kvartal, hvilket betød, at en del af de personer, som var tilknyttet Esbjerg kirkegård, kunne få helårsarbejde.



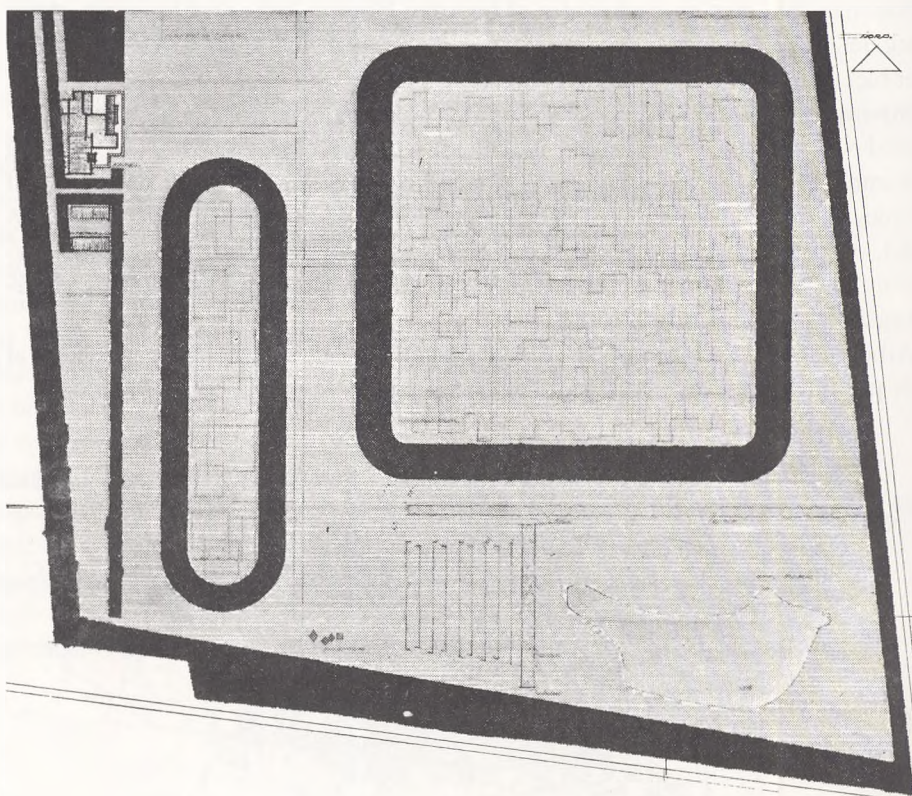
Kort over Esbjerg med Novrup kirkegård markeret sort.

Jeg husker en samtale med Carlo Strunck, hvor denne fortalte om planerne for en konkurrence, der blev afholdt i 1970 (se VK. bd. 23 (1970) p 61-72, 130-25). Hvad kom der ud af dette?

Ja, i 1970 udkrev man en arkitektkonkurrence vedrørende nyt kapelkrematorium og kirkegård og et projekt af arkitekterne Ole Guldbrandsen, Knud Harild og Sand Kirk blev præmieret og udført. I bedømmelseskomiteen var Dansk Landskabsarkitektforening repræsenteret ved landskabsarkitekt MDL Torben Michelsen. Efterhånden som arbejdet skred frem, blev man klar over, at det var nødvendigt at knytte en landskabsarkitekt til projektet, og efter nogen overvejelse hos såvel DL som Torben Michelsen selv, enedes man om, at Torben Michelsen skulle udtræde af bedømmelseskomiteen og indtræde i projektgruppen. Det landskabstekniske skyldes således Torben Michelsen.

Hvornår kunne man så tage kirkegården i brug?

Indvielsen af selve kirkegårdsarealerne skete i september 1976 og bygningerne blev taget i brug i marts 1978 og fungerer både som kapel og krematorium.

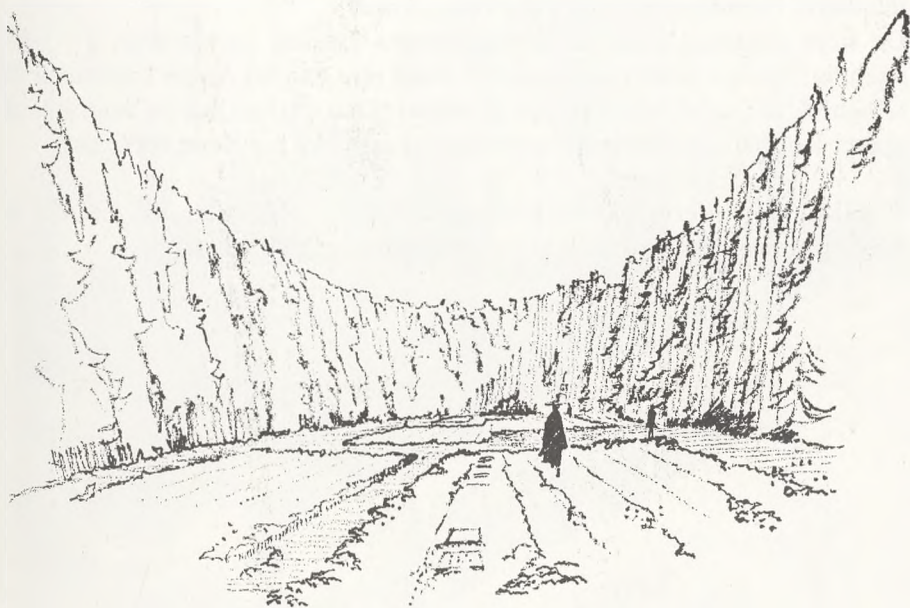


Konkurrenceprojekt ved arkitekterne DAL, Ole Guldbrandsen, Mogens Dideriksen, Knud Harrild og Karl Sand Kirk.

Det vil sige, at I har 6 henholdsvis 4 års erfaringer, er de tilfredsstillende? Bygningerne og arealet fungerer perfekt, hvilket antallet af beskæftigede – 2,5 mænd – bekræfter. Ved modtagelsen af en kiste, bliver denne anbragt på en katafalk og fjernes ikke før selve kremationen kan finde sted, hvilket letter arbejdsgangen, så denne kan udføres af 1 person. Modtagelse af bære, afholdelse af højtidelighederne i forbindelse med bisættelser og begravelser, kremeringer, udlevering af urne, klargøring af urne til forsendelse samt de forskellige administrative arbejder i forbindelse med kremering klares af gartner Anton Larsen. Til ovennævnte kan der oplyses, at der blev brændt 585 og begravet 25 i 1981. Endvidere blev kapellet anvendt 208 gange til afholdelse af selve højtideligheden i forbindelse med begravelser og bisættelser.

Er hele kirkegårdens areal lagt an og taget i brug?

Af arealet på ca. 16 ha er ca. 50% på nuværende tidspunkt udlagt til begravelser og urnenedsættelser. Novrup kirkegård adskiller sig fra det, man benævner som en almindelig kirkegård ved, at der er anlagt to gravrum – et kvadratisk gravrum og et rektangulært gravrum. Gravrummets randbeplantning er ca. 20 m brede og beplantningerne er hovedsagelig vintereg. Græsarealet og de to gravrums randbeplantninger er denne kirkegårds hovedbestanddele. I dag er det kun det rektangulære gravrum, der er anlagt og taget i brug.



Skitse fra konkurrencen af det rektangulære rum med de hævede platauer til begravelsesfelter.

Ja, rammebeplantningen er meget markant; men hvordan er rummene så beplantet?

Der er overhovedet ikke nogen form for beplantning inde i gravrummet, idet det er hensigten, at rummet skal fremtræde enkelt. Urnegravstederne er samlet i 5 svagt forhøjede plateauer og tilsået med græs. Kistegravene ligger imellem disse plateauer. Afgrænsningen mellem de forskellige gravsteder er ikke synligt markeret, men gravstedet kan være angivet af en liggesten, hvormed anonymiteten kan brydes, såfremt de pårørende ønsker det.

Det er jo fællesgravstanken – er der slet ikke mulighed for at erhverve et gravsted med mulighed for individuel udformning?

Ved kirkegårdens vestskel er der anlagt 3 små gravgårde, hvor randbeplantningen er bøg. Disse gravsteder har et mere personligt præg.

Der findes vel også gravsteder med særligt præg, styret af servitutter?

For en nyetableret kirkegård og specielt for en kirkegård af denne størrelse, er det nødvendigt at fastlægge regler for en række ting, for derigennem at skabe orden. Det er nødvendigt, at man fastlægger servitutter f.eks. for hvilket materiale og hvilke størrelser gravmonumenterne må være samt, at alle grave skal have en bestemt størrelse. Endvidere skal anlæggets fremtidige pasning nøje fastlægges, som forpligtiger brugerne til at følge disse retningslinier.

Ja, her kom vi ind på vedligeholdelsen, det må være her, det rationelle kommer til udtryk. Hvordan passes og ledes kirkegården?

De store græsarealer slås af Stadsgartnerens afdeling og klares på 1½ time ugentlig, medens resten holdes af 1,5 mand plus den tid Anton Larsen har til rådighed, når hans øvrige pligter er udført. Den daglige ledelse varetages af graver Konrad Knudsen, som samtidig har ansvaret for Jerne Kirkegård.

Vi takker for interviewet og konstaterer, at Novrup kirkegård foruden at være en smuk kirkegård også er en velfungerende kirkegård.

Kirkegårde uden thujahække

af Henning Hansen.

På mange danske kirkegårde har thujahækken igennem tiderne været den mest dominerende stedsegrønne hæktype – så dominerende, at thujahække, plantet i privathaver, til tider bliver benævnt som kirkegårdshække.

Selv de lokaliteter hvor thuja har meget svært ved at trives, er den blevet plantet.

Thuja occidentalis, som er den mest benyttede art til hækplantning, trives bedst i meget sol og tåler kraftig klipning i mange år; dog kan der med årene opstå visne partier i hækkene specielt på steder, hvor der er skygge fra træer, monumenter o.l.

På de kirkegårde, hvor man forsøger at bevare de store træer, må man forvente, at thujahækkene ikke har de bedste vækstvilkår og det er her, det bør overvejes, om der skal plantes thuja igen!

Men hvilke andre muligheder er der?



Fig. 1 Gamle thujahække som snart skal udskiftes. (Foto: Henning Hansen).

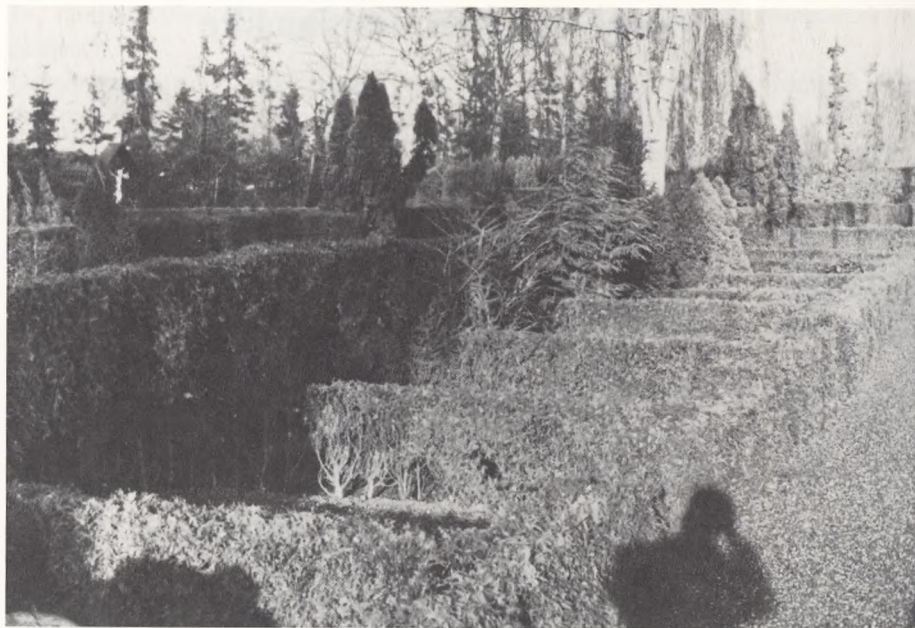


Fig. 2. Gamle thujahække med mange udgæede partier. (Foto: Henning Hansen).

På en afdeling af Holbæk Østre kirkegård, er de tidligere thujahække sløjfet. I stedet har vi som baghæk og $\frac{3}{4}$ dele af sidehækkene valgt at plante *Cotoneaster acutifolia*. I den resterende $\frac{1}{4}$ af sidehækkene er plantet *Potentilla*. Forkanten er etableret med en kantflise, hvor der er plantet stenbedsplanter. Disse planter kan trives i skygge og har givet en fornyelse samtidig med at helhedsbilledet er bevaret.

I den anden afdeling på samme kirkegård har vi også sløjfet thujaen. Den er afløst af en baghæk og $\frac{3}{4}$ sidehække af *Taxus baccata*. Den resterende $\frac{1}{4}$ del af sidehækkene er plantet med 2 *Mahonia aquifolium* og forkanten er etableret med kantfliser. Også her er der langs kanten plantet stenbedsplanter.

På Holbæk kirkegårde forsøger vi generelt at gøre forhækkene lavere. I forbindelse med græsarealer forsøger vi så vidt muligt helt at udelade forhække og erstatte dem med andre anlægsformer. Den individuelle beplantning på gravstedet får derved en anden virkning, idet det skaber en større dybde i gravstedet samtidig med, at adgangen for de gravstedsbesøgende med buketter o.l. bliver lettere.

Ved at vælge hæktyper som f.eks. *Taxus baccata* og *Buxus rotundifolia* kan arbejdet med hækkens vedligeholdelse, beskæring/hækklipping, udføres på alle tider af året, og vedligeholdelse af sådanne hække kan derfor indpasses den enkelte kirkegårds arbejdsplan.



Fig. 3. Efter omlægning, mellemhække af *Cotoneaster acutifolia* m.v. (Foto: Henning Hansen).



Fig. 4. Efter omlægning, mellemhække af *Taxus baccata* m.v. (Foto: Henning Hansen).

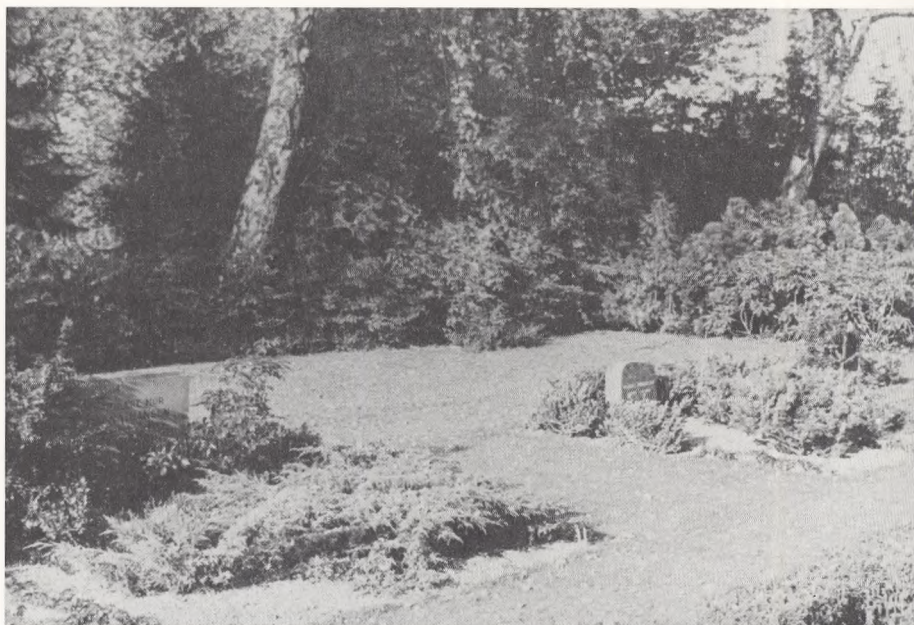


Fig. 5. Efter omlægning til *Buxus rotundifolia* m.v. og med det øvrige areal udlagt i græs.
(Foto: Henning Hansen).

I afdelinger, hvor der hjemfalder flere gravsteder end der sælges, kan det være ønskeligt at udlægge ledige gravsteder og gange i græs.

Gravstederne i sådanne afdelinger har vi på Holbæk kirkegårde valgt at beplante som vist på foto nr. 5.

Baghækkene og $\frac{1}{2}$ sidehække er etableret med *Buxus rotundifolia*. I den resterende halvdel af sidehækkene er der lagt 3 store marksten, hvorimellem der er plantet *Cotoneaster dammeri*. Forkanten er etableret som græskant.

Det er planlagt, at hækkene skal beskæres om vinteren med beskæresaks, så den ikke får virkning af en klippet hæk, men en indramning af en parkliggende karakter. Samtidig er der beskæftigelse i vinterperioden.

Det sidste eksempel fra Holbæk kirkegårde er som vist på foto nr. 6. Her har vi valgt en baghæk, der er blomstrende, udført med *Spiræa vanhoutti*. Som mellemhække er plantet *Ribes alpinum*, og som forhække er plantet *Berberis buxifolia*.

Ved valg af disse planter opnås løvspring og blomstring i foråret. Rent arbejdsmæssigt har det dog den ulempe, at beskæring af *Spiræa* af hensyn til blomstringen helst skal ske om foråret efter blomstringen, på et ikke særligt gunstigt tidspunkt, hvor også andre anlægsarbejder skal udføres.

Ribeshækkene skal klippes to gange i vækstperioden.



Fig. 6. Afdeling med hække af *Ribes alpinum* og som fælles baghæk *Spiræa van houtii*.
(Foto: Henning Hansen).

De viste eksempler er led i en langtidsplanlægning, hvor vi løbende forsøger at give gravstedsbeplantningen bedre vækstmuligheder.

Før man påbegynder omlægninger er det meget vigtigt at gennemgå vedligeholdelsesproblematikken.

Nyplantninger skal kunne indpasses i den enkelte kirkegårds arbejdsplan og gerne kunne udføres på tidspunkter af året, hvor der erfaringsmæssigt ikke er så mange presserende arbejdsopgaver, således at spidsbelastninger undgås mest muligt.

Hertil kommer de driftsøkonomiske hensyn, hvor målet kan være en reduktion af de årlige driftsudgifter eller blot en mulighed for indenfor budgettets rammer at indpasse ændringer og nyplantning.

Det er en god ting ved enhver omlægning, at de berørte gravstedsejere så tidligt som muligt informeres om omlægningen. På Holbæk kirkegård har vi fremsendt tegning til de enkelte gravstedsejere, således, at de kan fornemme netop deres gravsted og helheden i omlægningen. Brevet er vist i fig. 7.

Det er min vurdering, at De omlægninger, der indtil nu er foretaget på Holbæk kirkegårde, har givet planterne bedre vækstbetingelser, de store træer har kunnet bevares i helheden og det har medført bedre driftsøkonomi. Og ikke at forglemme er omlægningerne sket til gravstedsejernes tilfredshed.

Holbæk kirkegårde & krematorium

Klosterstræde 7 - 4300 Holbæk
Kontortid: hverdage 10-14, fredage 17-18
Lørdag lukket - Giro 301 4371
Telf. (03) 43 05 94

Holbæk d. 9 oktober 1981

Vedr. Østre kirkegård afd. _____ nr. _____

I bestræbelserne på at forny kirkegårdens beplantning, skønnes det at afdelingens fælles thujahække på nuværende tidspunkt er ved at være udlevet og derfor bør udskiftes inden for den nærmeste fremtid med ny indramning.

Det er kirkegårdens plan at der samtidig med omplantningen skal ske en ændring af afdelingen således, at denne får en lettere karakter.

Det er derfor hensigten som baghæk at plante Buxus rotundifolia. Sidehække udskiftes med 2 Buxus rotundifolia bagtil og marksten med Cotoneaster dammeri fortil. Da gangarealet samtidig bliver tilsået med græs bliver der ikke plantet forhække. Alle ledige gravsteder tilsås ligeledes med græs.

Der vedlægges en skitse af den rode hvor deres gravsted er beliggende.

Denne plan, vil blive udført uden udgift for gravstedsindehaverne.

Nyanlæg eller særlig plantning på gtvædet efter Deres valg som ønskes udført samtidig med hækudskiftningen, betales af gravstedsindehaver

Ønsker De yderligere oplysninger kan De kontakte undertegnede på kirkegårdskontoret mandag - fredag på tlf. (03)430594.

Såfremt kirkegårdskontoret inden to uger fra dato ikke har modtaget henvendelse fra Dem, vil man tillade sig at gå ud fra , at De er indforstået med de påtænkte ændringer.

Med venlig hilsen

Henning Hansen
Kirkegårdsinspektør

Fig. 7. Tilbudsskrivelse til gravstedsjerne på en afdeling med plan om omlægning.

Støbejernsgitre

af Axel Andersen.

Det er i øjeblikket i kirkegårdskultur ikke »in« at indramme gravstederne mere end højest nødvendigt, man ser gerne et fællesskabsanlæg uden synlig afgrænsning af de enkelte gravsteder, og skal der endelig deles op, gør man det helst med planter oftest plantet som kant, der ved klipping holdes inden for visse mål i højde og bredde, altså en hæk.

Sådan har det ikke altid været. Det har dybe rødder i dansk kultur at hegne, betydningen af såvel »gård« som »have« kan spores tilbage til det nordiske ord for at hegne, at gærde.

Tidligere havde man mange hegn af døde materialer, sten og jern, det ses på gamle billeder fra kirkegårde, at de fleste gravsteder havde gitter eller stenindhegning. Nu er mange af disse gået til, fordi gravstederne er nedlagt; men mange er blevet fjernet, fordi de har ligget for had af gartnerne af arbejdsmæssige grunde. Gartnernes arbejde blev besværliggjort i det daglige, men især når der skulle kastes grave. Man har også hævdet, at de var dyre at vedligeholde, for passes skal de med maling, for jernet rustet, hvis ikke malingen genopfriskes ca. hvert femte år. Støbejernsgitrene har man specielt haft et godt øje til, for er var »penge« i dem. Prisen som gammelt jern kunne betale nedbrydningen og plantningen af en hæk som erstatning.

Efter resolutionen af 1805, der forbød begravelser i kirkerne, måtte også de vel-situerede tage til takke med gravsteder ude på kirkegården, og de tog skikken med kostbare gravmæler med ud, og det medfører indhegning. På mindrebedlede gravsteder har det næppe været særligt almindeligt med indhegning, dels har der ikke været tradition herfor, og dels har de ikke haft råd, for udover udgiften til indhegningen, forlangte kirkegårdene også en afgift for opstilling af indhegning. I løbet af 1800-tallet ændredes billedet sig, så alle grave har fået indhegning.

Materialet til indhegninger har på et vist tidspunkt oftest været af varige ting, mens hækplantningen har været sjældnere. Sten og jern har været det almindeligste. Stenarterne granit, sandsten, kalksten og marmor har været anvendt. Oftest har der været tale om tildannede former mest som ramme, altså en afløser af tidligere tiders gravramme af træ. Desuden kunne der være bygget i højden, ved at rejse piller på rammen og forbinde disse med kæder eller stænger af jern eller bronze, men der kendes også eksempler på, at der mellem pillerne er ind-

sat tavl af samme eller andet materiale som pillerne. Ofte blev Tavlene forsynet med ornamenter, og indvendigt kunne de bruges som inskriptionsflader. Jern blev også brugt, i begyndelsen smedejern, men fra 1820-erne blev det delvist fortrængt af støbejern, indtil omkring århundredeskiftet. Da kom der en ny æra for smedejernet, men med en delvis ny teknik, nemlig med rørstolper som bærende element. Efter første verdenskrig var støbejernsgitrenes tid forbi, og efter 2. verdenskrig også smedejernsgitrenes. Det er derfor nu på tide, hvis der skal dannes et billede af den kulturarv, der er nedlagt i disse »fortidsminder«.

Jeg har i forbindelse med registreringsarbejde på en af landets ældste kirkegårde, Assistens kirkegård i København, også gjort notater om gravstedernes indhegning. Materialet skal bruges til planer i forbindelse med den gradvise overgang til mindepark, som kirkegården skal undergå i løbet af de næste 40 år. 1999 nedsættes den sidste kiste og 2009 den sidste urne, og 2020 er den ophørt som kirkegård.

Der findes i dag 650 gitre fordelt med 282 af støbejern og 368 af smedejern. De fleste af smedejern er af yngre dato fra ca. århundredeskiftet og fremefter mens det store flertal af støbejern er ældre. Gitrenes vedligeholdelsesmæssige forhold er meget forskellige, afhængig af om der er foretaget regelmæssig eftersyn og istandsættelse eller ikke. Generelt kan det siges, at de bedst vedligeholdte er de, der er passet af kirkegården efter en kontrakt, indgået på et eller andet tidspunkt mellem famillien og kirkegården ved en betaling en gang for alle.

Når der her kun skal omtales støbejernsgitre, er det af pladsmæssige hensyn, smedejernsgitrene må vente til en anden gang, da de har meget større variationsbredde end støbejernsgitrene. Selvom der er fabriksfremstillede smedejernsgitre, så har serierne åbenbart været små, derfor den store variation. Registreringsarbejdet foregik ved at tage et billede af hver type gitter, jeg mødte. Billederne blev taget så tæt på, at et udsnit af gitret fylder hele billedfladen, og så vidt mulig i retvinklet projektion. Endvidere tog jeg et par mål af gitterets stolper og gitterværk. Det skulle vise sig meget nyttigt, idet billedet jo ikke altid kan afsløre højdeforskelle. Billederne indsattes i et album, men det måtte hurtigt omordnes i en systematik, for lettere at se om et nyfundet gitter var kendt eller ej, uden at skulle gennemgå samtlige billeder. Alle gitre blev målt, men kun een optagelse blev taget af hver type.

De 282 støbejernsgitre kunne derved udskilles til 97 forskellige. De fleste findes kun i et enkelt eksemplar, kun få i større antal. Det der er flest af beløber sig til 28 stykker. Jeg skal nu prøve at beskrive dem i hovedtræk på grundlag af ovennævnte systematisering, men først må de enkelte elementer, der danner et gitter omtales.

Sokkel.

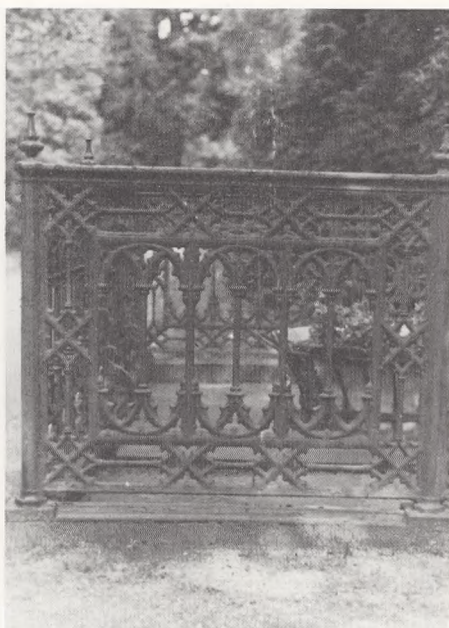
Nederst er lagt en sokkel, enten på støbning eller murværk. I visse tilfælde er den egentlige sokkel lagt på en undersokkel af jern eller sten. Bortset fra nogle ganske få undtagelser, hvor man har anvendt blokke af sten som fundament, har det store antal sokkel af jern eller sten.

Stensokkel er de færreste, de er af granit eller sandsten og er almindeligvis tilhugget med rette kanter, kun i sjældnere tilfælde med profil på kanten eller med oversiden med svag tagformet hældning. Som undersokkel er sten ret almindeligt, navnlig hvis der har været større højdeforskelle at overvinde. Stykkerne, der er brugt, er almindeligvis så lange, at de består af fire stykker, kun ved særligt store gravsteder er de af flere stykker. Samlingen er i nyere tid ved sammenstødning, man har ved betonstøbning magtet at skabe et solidt fundament at lægge soklen på, mens man i ældre tid ofte har forbundet stykkerne ved en krampe, og dog kan man ofte se, at der har fundet sætning sted.

Jernsoklerne er altså de almindeligste, og de er oftest af støbejern. Formen er U-formet med den åbne side nedad. Den opadvendte flade er enten vandret og har da oftest en lav hulkant på hjørnet, hvor de helt vinkelrette sider møder overkanten. I det andet tilfælde er overkanten afrundet, og der er en større profilering på kanterne. Der er imidlertid to typer her, der er en ældre, hvor der



Sokkel af to dele, nederst granitsokkel og derover støbejernssokkel, bolt er anvendt ved hjørne samlingen.



Sokkel af tredelt type og stolpe har fod.

bruges tre stykker jern til at danne U-formen, to plane stykker til siderne og et stykke med profiler til overstykke. Profilen er oftest en fals med efterfølgende faldende karnis, d.v.s. først buer godset lidt udad og derefter indad, en S-form. Den yngre type er støbt i eet stykke, siderne danner stump vinkel med overkanten, som er afrundet og på kanterne har en smuk profil af to false med en stor hulkel imellem. Der hvor stolperne er placeret er soklen forsynet med en base uden profil for stolpen. Soklen er ved boltning samlet i hjørnerne til en stiv konstruktion, bolthoveder kan ofte ses på ydersiden.

Stolper.

Ikke alle gitre har stolper, de ældre typer, herom nærmere under gitterværket. Stolperne er fastgjort til sokkel eller undersokkel ved boltning, de ældre til undersokkel, de yngre til oversokkel. Stolpernes form er firkantede, firkantede med affaset kant, ottekantede, runde eller sammensatte. De firkantede med affaset kant fremtræder ottekantede, men kun hvis det er en regelmæssig ottekant er de betegnet som sådan. De sammensatte vil sige, at rundstave er samlet til en enhed som i romansk og gotisk arkitektur, snittegningen er f.eks. firpas, firkløverformet.

De firkantede kan være ornamenterede med lisenlignende bånd. En lisen er en udsmykning på en bygning, et lodret bånd, der springer let frem fra det øvrige



Stolpe er her ottekantet med vulster, gitterværk samlet ved bladning. Naturaliserende type fra 1847.



Stolpe er sammensat, mellem-stolper bruges ikke men felter med fakkell, gitterfaget har derfor ben.

murværk, og den kan foroven og forneden føres vandret som et bånd, der mødes med en anden lisen. På samme måde kan stolpernes lisener være lukket foroven og forneden, så der dannes en blanding. Foroven kan der være forsiringer på lisenen, så blandingen er afrundet, men en hesteskoformet findes også. Både de firkantede og de runde kan være forsynet med lodrette riller, der enten er V- eller U-formede i bunden. På tværs kan der være vandrette rundstave, og der kan være knapliggende forsiringer. På de ældre gitres stolper er der altid en firkantet fod med samme bredde som soklen, således at oversoklen lægges mellem stolpernes fodstykker. Over fodstykket følger et profilled som overgang til stolpeskaftet.

Opadtil afsluttes stolpen efter gitterets type. Der er gitre, der afsluttes opadtil med en håndliste, der er ført hen over stolperne, så er stolpens afslutning en bolt, stukket gennem et hul i håndlisten. I de fleste tilfælde er der ovenpå håndlisten i stedet for bolthoved en knop. Knoppen er prismeformet eller kogle- eller blomsterformet. De kogle- og blomsterformede er med smukke tegninger, men ofte kan de være vanskelige at se i detaljer på grund af mange lag maling. De har blade og riller, bladene er ofte bøjet let udad i spidsen. I visse tilfælde er knoppen en korsblomst, sådan som den kendes fra den gotiske arkitekturs afslutning, fialer, de små spirkrøede støttepiller. Man kunne også forvente korset brugt, men det kendes kun i et tilfælde, og der er kun et tilfælde med urner og basunngle.



Affaset stolpe, gitterværket tappet til stolpen.



Affaset stolpe med vulster, gitterværket samlet ved fjeder og not.

Den anden type gitre har ikke håndliste, her er stolperne ført op til en højde lidt over gitterværket. Det stykke, der er højere, er smukt udformet med profiler og kronet med en knop med samme motiver, som knoppen skruet fast oven på håndlisten.

Stolperne er ofte massive, de er på to sider forsynet med noter eller taphuller til at fastholde gitterværket, der har til not eller taphul svarende fjeder eller tap hvormed gitteret samles.

Stolperne bruges også til at fastgøre lågens hængsel og lukketøj. Det almindeligste er stabelhængsler, kun i et enkelt tilfælde er brugt tappe foroven og forned. Det kan kun lade sig gøre på håndlistegitrene.

Stolperne ved lågen kan blive udsat for ret stor belastning, det har man i nogle tilfælde imødegået ved at forsyne disse stolper med knægte. Disse kan være lige så detaljerede udformede med volutter, som deres bygningsmæssige forbillede, hvori de kun adskiller sig ved at være støttende ikke bærende, og derfor også vendt nedad, tappet eller boltet til stolpe og sokkel.

Håndliste.

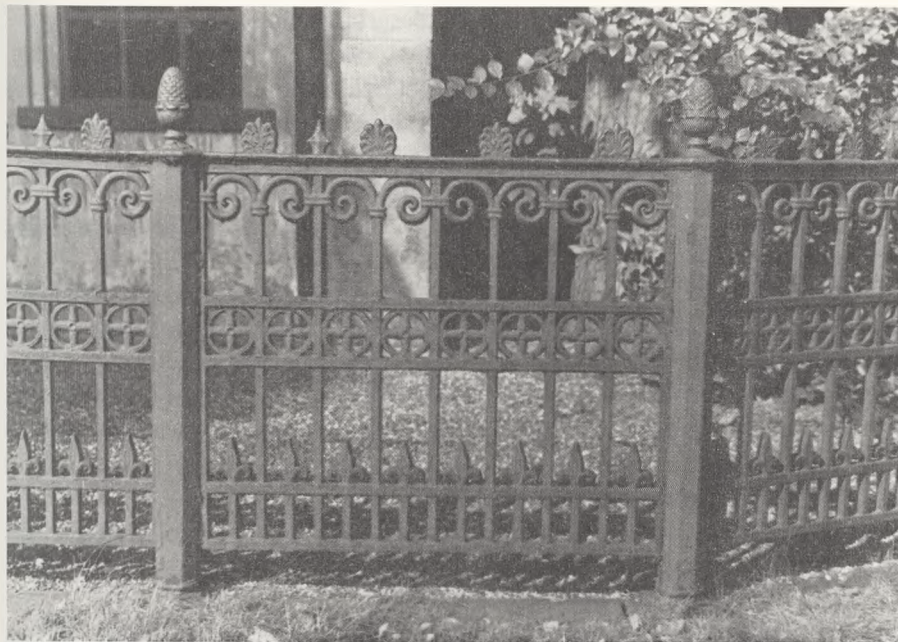
Ovenfor er omtalt en gruppe gitre med håndliste. Håndlisten har oftest afrundede kanter, så den er behagelig at tage på, i enkelte tilfælde er den forsynet



Gitterværk af geometriserende type, fjeder og not samling, som har måttet repareres ved lasker, sokkel af tredelt type.



Senere geometrisk gitter med forenklet dekor.



Nyklassisistisk påvirket gitter med akroter.



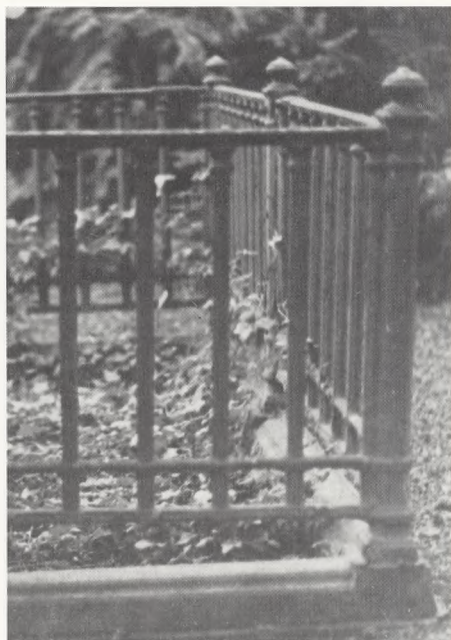
Nyklassisistisk med gitterværksstolpe, rosetakrot.



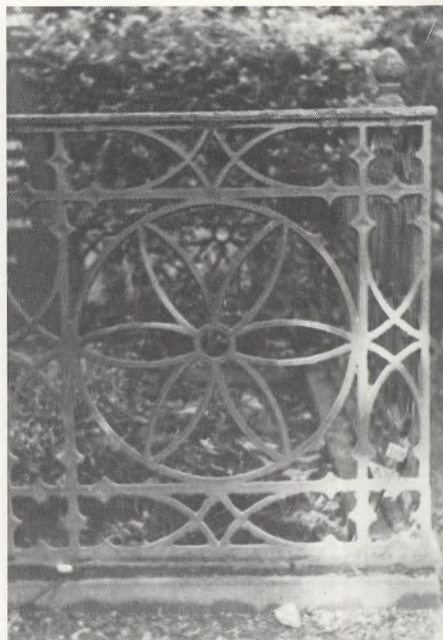
Det samme mønster men med palmetteakrot.

med falsudsmykning, ellers glat. I den undergruppe gitre, hvor der er stolper for hvert fag, er håndlisten brækket, det vil sige, den er gjort bredere over stolpen, den samme forteelse, som kan ses på barokbygværker, hvor gesimsen er brækket over søjler og andre leddelinger af facaden. Dette bredere sted giver en udmærket plads for en prydelse, nemlig knopperne, der, som ovenfor omtalt, er skruet på den bolt og stukket gennem det hul, der i håndlisten samler håndliste og stolpe. Håndlisten kan være samlet til et fortløbende stykke ved bladsamling. Bladsamling er en samlingsmetode, hvor den ene ende af de stykker, der skal samles, tilpasses ved at fjerne den øverste halvdel af godset, og i det andet stykke at fjerne tilsvarende fra undersiden. Så kan stykkerne lægges over hinanden og samles med skruer, bolte eller nitter. Hjørnerne er støbte, i et enkelt tilfælde er der i hjørnerne indsat et trekantet stykke til forstærkning, midt i trekanten tilmed med en knop, til pynt. Samlet på denne måde bliver håndlisten sammen med soklen en stiv konstruktion, velegnet til at bære gitterværket, der er tappet eller boltet til disse elementer.

Udover knopperne som udsmykning er der et par eksempler på blomster- eller palmettedannede antefikser. Antefiksen kendes fra græske templer, en udsmykning, der skjulte tagbeklædningens afslutning ved tagskægget. De gitre, der har denne udsmykning er meget gamle, så de kan udmærket have trækket fra den nyklassicistiske periode i 1800-tallets første halvdel.



Meget nøgternt geometrisk mønster.



Gitter hvor fagene er nippet sammen både i hjørner og i længde, bagside er rå uden mønster, et af de ældste typer.

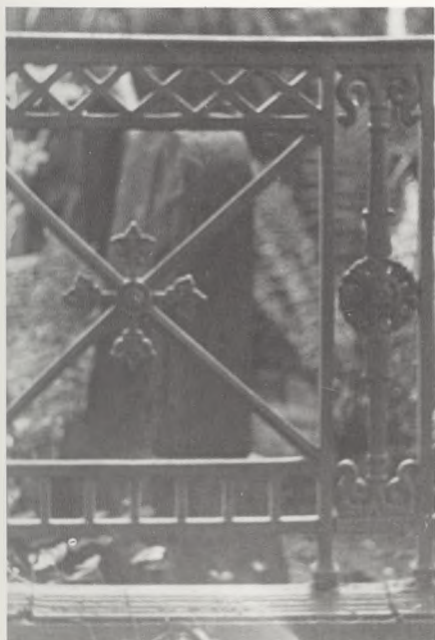
Gitterværket.

Gitterværket er opstillet på soklen fastgjort til denne og håndlisten og eller stolper.

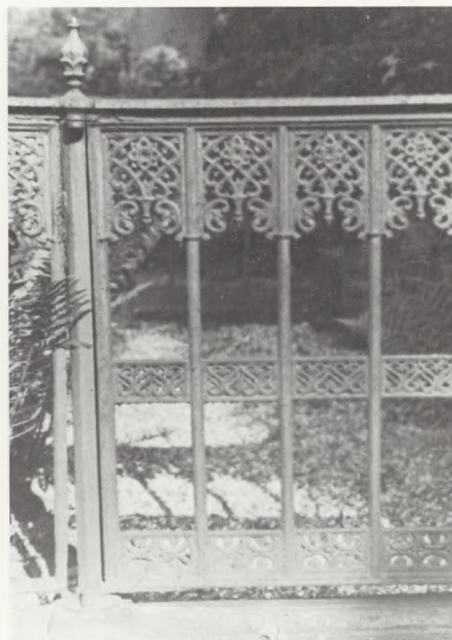
Gitterværket er støbt i sektioner, sådan at et vist antal giver gravstedets fulde sidelængde. Det ser ikke ud til, at man har kunnet støbe større sektioner end at der skal to stykker til at danne en side, altså ca. 1½ m.

Gitterværkets enkelte dele er følgende. Idet jeg er gået ud fra det aller enkleste gittermønster, bestående af en række stænger fordelt regelmæssigt og forbundet af vandrette stænger, har jeg valgt at kalde de lodrette for stave, og de vandrette for lister eller tværlister. Stave kender vi fra hegnet af træ, gærdestave, der blev flettet mellem tre (eller fem) lægter eller rafter, som var fastgjort vandret mellem stolper. Jeg har valgt at kalde de vandrette for lister, da de i reglen har samme dimension som stavene. Imellem stavene kan der være indsat friser af geometriske figurer, eller stave og lister danner rektangler, som kan indeholde kryds, cirkler, cirkler med kryds eller kors m.v.

I de fleste tilfælde begynder og slutter en sektion med en stav forsynet med fjeder eller tappe til samling af stolperne. De ældre gitre har ikke stolper, men her er samlingen sket ved boltning eller nitning af de sammenstødte sta-



Gitter med samme samlingsmåde som på side 28 tv, også meget gammelt.



Gennembrudt arbejde i mauerske stil.

ve, det kan ske både i hjørne- og længdesamling. I et enkelt tilfælde er samlingen foretaget med et smalt mellemstykke med not, endvidere har disse gitre også ben, støttende på eller fæstet til soklen.

I andre tilfælde er samlingen sket ved bladning af halve stave, det er en samling der tidligere var ganske usynlig, men nu meget iøjnefaldende, fordi rustdannelse har tvunget samlingen fra hinanden. I hjørnerne har denne type stolper, da der ikke kan samles ved bladning her.

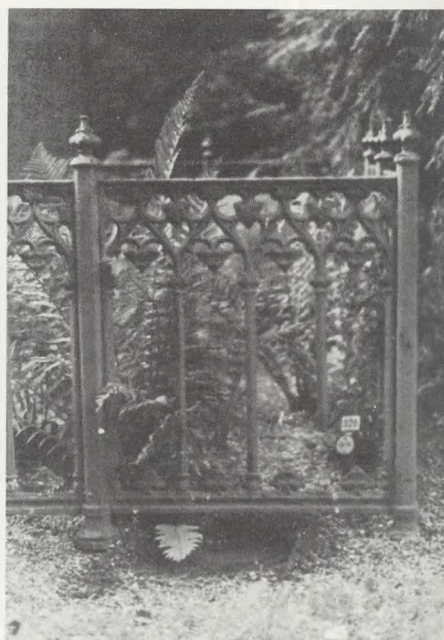
I et enestående tilfælde er der bag på tværlisten lagt et stykke stangjern, som ved nitning til tværlisten har samlet sektionerne såvel på langs som i hjørnerne.

Gitre med fagsopdeling ved stolper har som nævnt under stolper en meget fikseresamlingsmetode, nemlig not eller taphuller i stolpen og false eller tapper på siderne af sektionerne. Gitre med håndliste har også not og falssamling med håndlisten.

Gitterværket kan have een eller tosidig proffillering, hidrørende fra støbemetoden. I begyndelsen troede jeg, det var et tegn på et meget gammelt gitter, når der ingen tegning var på bagsiden, de var flade, men det viste sig, at også



Dette gitter er samlet ved nitning af et båndjern på bagsiden, meget gammel, måske det ældste (1809).



Gotisk påvirket gitterværk.

nogle af de yngste er støbt efter den metode. Det har simpelthen været et konkurrencehensyn. Jeg forestiller mig denne type støbt i en flad form i vandret stilling, hvor man efter at have banket sandet sammen om modellen, og har taget den op, har fyldt rillerne efter modellen med den flydende jern, indtil disse var fyldte. Som støtte for teorien gælder, at både stave og tværlister er let kiledannede, de er bredere bagtil end fortil, kun 3-4 mm, men dog så meget, at det er synligt med øjemål.

De tosidigt formede gitterværker har ofte en tydelig grat efter støbeformens samlinger på midten af godset. Disse må være støbt i to halvforme, der lagt mod hinanden, har gengivet modellens form helt i hulrum, som så er fyldt op med den flydende jern. De, der er samlede ved bladning, har også haft denne detalje med i formen fra modellen.

I modellen har man også i nogle tilfælde været så flinke at sætte årstal og jernstøberiets navn, en oplysning, der desværre mangler om de fleste gitre. Disse stempler skal søges enten i håndliste eller soklen.

For at tilpasse et gitterværks mønster til alle mulige gravstedsstørrelser, har man måttet lave tilpasningsstykker. Selv om de fleste gravsteder har en enhedsstørrelse pr. gravplads, findes der også gravpladser med skæve mål. For



Gitter med svage stolper, uden sokkel, kun en blok i hvert hjørne, meget gammelt (1814).



Et meget forsømt gitter med mæandermotiv.

de mønstre, der gentages igen og igen hen over en sektion, har det ikke været så svært, men anderledes har det været, hvor mønsteret har været på at fylde hele faget, der har man måttet lave sektioner med f.eks. sidefrisen gentaget to eller flere gange.

Mønstre og stilarter.

Som forbillede for mønstre har man i det store flertal haft arkitekturformer. De simpleste mønstre består af parallelle stave forbundet af to til flere tværister. Er to af tværisterne anbragt tæt sammen, så der mellem stave og tværliste opstår rektangel eller kvadrat, er der skabt en dekoration. I de fleste tilfælde er der da også i disse felter anbragt kryds, kors eller kreds dannende en frise. Friser af antikke mønstre som palmette, mæander og løbende hund er der også eksempler på.

Stavene kan være splittet op og grene sig så de kan bøjes sammen til en spiral eller samles med tilsvarende gren fra naboen, i sidste tilfælde, kan der dannes rund- eller spidsbuer. På grundlag af disse kendetegn kan et stort antal gitter henføres til en stilepøke.

Geometriske.

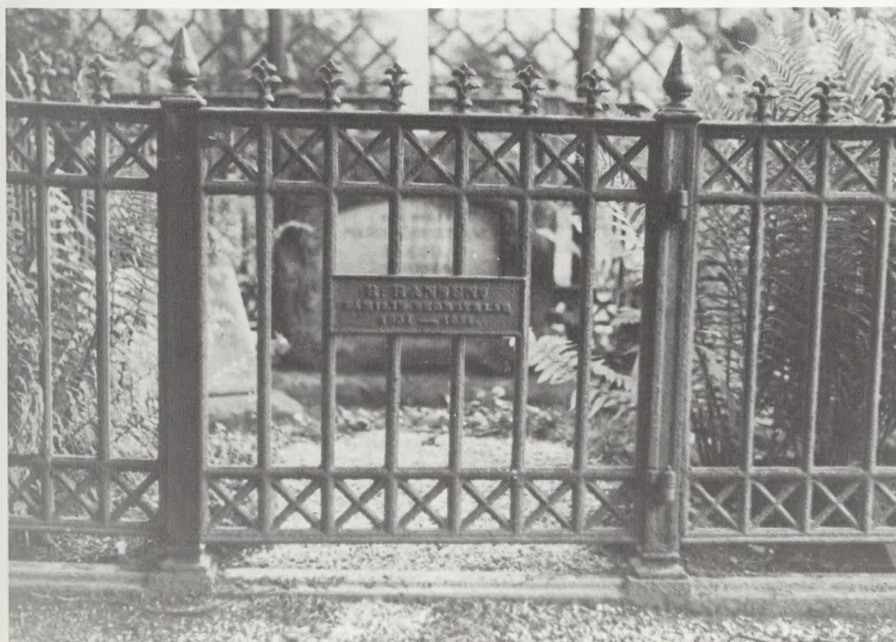
Denne gruppe kan ikke henføres til nogen stilepøke, det skulle i så fald være til



Gitter i geometrisk form, samlet ved sammennitning af sektioner, eensidigt støbt, gammelt.

funktionalisme, men det tilhører jo vort århundrede. Det er gitre, hvor mønstret danner geometriske figurer, kvadrater, rektangler, fir-, fem- og sekskanter, cirkler eller dele heraf, altså rette linier eller cirkelslag. Af dem findes 19, men variationen er meget lille, da der er højdevarianter imellem. Tilsyneladende har flere fabrikanter efterlignet hinanden og har lavet disse gitre. De, der har håndliste, har den største mønstervariation. Et af dem fra tidsrummet 1830-40 er med lodrette, vandrette og skrå stave, der danner firkanter og sekskanter om et kvadrat med kors og kreds i midten. Et andet fra 1860-erne har kun to lodrette stave og fire vandrette lister, med et stort diagonalkryds i det store felt i midten, mens flere har en kreds i midten af diagonalkrydset, de er fra 1830-60'erne.

I den anden gruppe uden håndliste har de fleste lodrette stave med fra to til fire tværlister. Når der er fire lister er der to friser, en foroven og en forneden, er der tre oftest kun forneden. Stavene er forlænget op over øverste tværliste og krones af en blomst, der ligner en fransk lilje, med to ekstra sideblade. I friserne kan være kryds eller kredse, sjældent mere komplicerede ornamenten. Nedadtil slutter stavene oftest ved tværlisten, men i nogle tilfælde er de længere. Aldersmæssigt ligger disse gitre over et meget langt tidsrum, der findes et på et gravsted fra 1809 og tilhører typen uden stolper og har flad bagside, iøvrigt det, der er samlet ved på nitning af stangjern på bagsiden. De andre er yngre, optræder fra 1840-60. Derefter forandres blomsten, den bliver en knop eller prisme, og



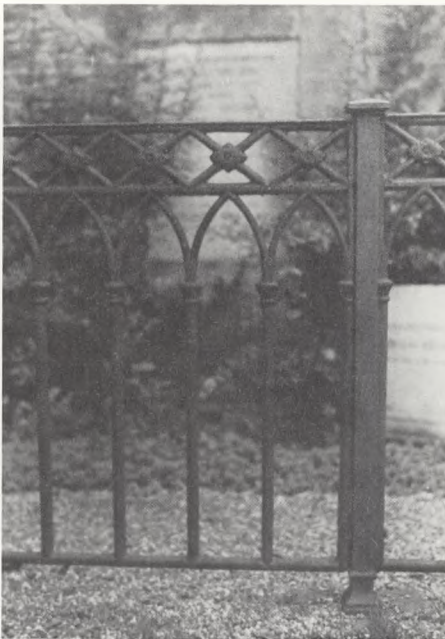
Geometrisk gitterværk, men tosidigt støbt. Navnepladen er også støbt.

dekorationen i felterne bliver til en kugle på stængerne, de findes fra 1860 til 1920.

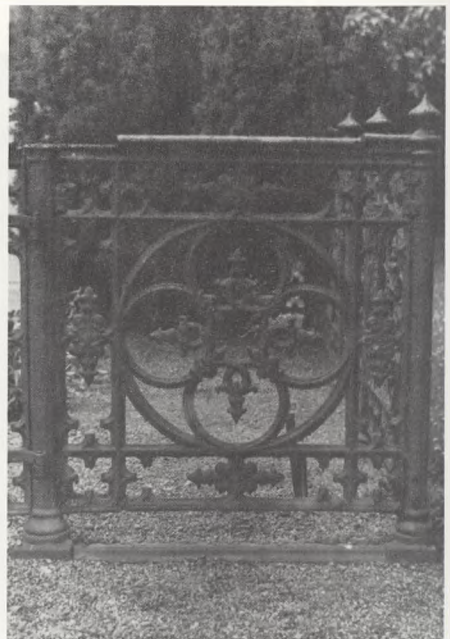
Klassisistiske.

Dekorationen er her de der er kendt fra antikken og klassisistiske stilperioder, antefikser, palmetter, volutter, mæander løbende hund, fakler m.v. De fleste af disse gitre har håndliste nemlig 14 af 22, og er geometrisk opbygget men har desuden en kraftig rundstav med spiralsvungne ender eller den har form som en fakkel. Denne stav er indsat i mellemrum mellem sektionerne. De ligger i tidsrummet 1820 til 1880. I andre tilfælde er alle staverne opdelt i spiraler foroven, og på midten kan være friser af akanthus og spiraler. Oven på håndlisten er der i et tilfælde påsat antefikser. Et har balusterformede stave, der er flot svungne med form som oldtidens vinbeholdere, amphorae, og en frise af løbende hund, samt hjørner dannede af sammenkrydssede løbende hunde. Lågen har et selvstændigt buemønster, og det har også antefikser på håndlisten. Det stammer fra 1818-1841.

Gruppen uden håndlister er fra tiden 1850-1910, men to af de yngste kan være smedjærn, jeg er stadig i tvivl om tilhørsforholdet. De har alle lodrette stave, men friser med antik-klassisk oprindelse. Endvidere fra 1895-1905 stammer en type med båndakantus med påboltede blikrosetter. Endelig optræder mellem



Spidsbuet og geometrisk stil.



Gotisk gitter fra fabrikken på Nørrebro: Ludvigsen og Hermann, Nørrebro no. 39. Ludvigsen benyttede dette gitter til sit eget gravsted.

1860 og 1920 gitre med lodrette stave udgående fra bånd eller akantusslyng med hjerter og franske liljer foroven.

Rundbuede.

Fire gitre fra tiden 1862 til 1924 har rundbuer enten ved, at stavene deler sig og mødes med naboens til rundbuer, eller der er indsat en frise af rundbuer mellem stavene.

Et fra 1907 med knækket rundbue, en slags manierisme, har meget svære stave i to planer. I lågen er indsat et skjold med en liggende hjort i relief.

Gotisk.

Med gotiske kendetegn findes 45 gitre, det er den største gruppe, og 15 af disse har håndliste og daterer sig fra 1830 til 1870, med en enkelt fra 1890, som tilsyneladende er blevet eftergjort for, at det kan stå ved siden af et ældre gitter fra 1855, da gravstedet i 1890 blev udvidet. Trods stor lighed er der alligevel små afvigelser fra det gamle.

Spidsbuen er det almindeligste gotiske kendetegn. Den opstår når to cirkelbuer med samme radius, men hvert sit centrum skærer hinanden. I gitrene sker det, når stavene deles op og samles med naboens gren, eller ved en frise, hvor forbindelser mellem stavene, dannes af buer. Dette giver flotte lancetbuer, er frisen på midten, opstår to mod hinanden stillede buepar.



Nyklassistisk gitter, her lågen til gitteret vist side 31 n. tv.

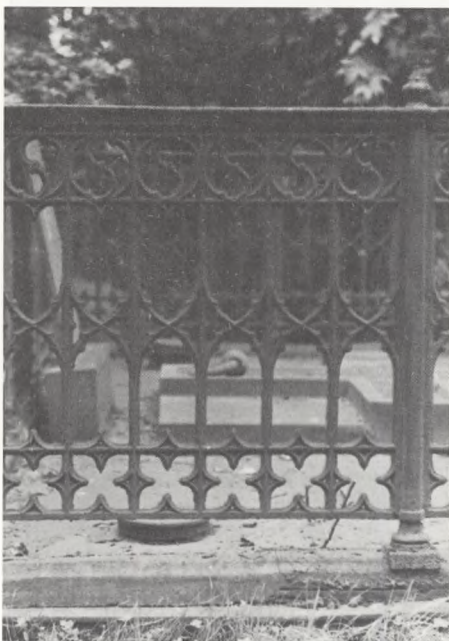
Et art nouveau gitter med pånittede blikrosetter.

Et andet gotisk kendetegn er rosen. De fineste er på de gotiske katedralers tårne og tværskibsgavle, samt øverst i vinduer. Den er brugt som motiv i tre typer med geometrisk mønster eller i mere indviklede med roser inden i en rose. De små roser opdeles af en s-formet stav i mouchetter, en fiskeblærelignende figur, som hører til i flamboyantepoken. Også som frise er rosen brugt oftest med to mouchetter, og i et tilfælde er den indsat i en låge over to staves mellemrum, her er den opdelt i 3 mouchetter og et treblad.

Et har udelukkende stave, der krydses med andre så der opstår æselrygsbuer, en form mindende om et gennemskåret skibsskrog, hvilket opstår af buer med to forskellige radier og fire centre.

Uden håndliste er der 30 forskellige, men mange er meget lig hinanden, idet der blot er forskel i højde. De samme motiver med lancetter findes også her. Et par har en enkelt tværliste øverst, ellers har de buer kronet af et vedbendblad som slutningsmotiv.

Når stavene deles op i buegrene, der krydses med naboen og først samles med næste nabos grene, fås en krydsende bue, også et gotisk motiv. Det findes i to typer, een type fra 1850-1910, men med 3 forskellige fabrikanten, så der er små variationer i mål og udsmykning, den anden er fra 1880-1920 og er meget tarve-



Et gotisk gitter efterlavet et ældre.



Robust gotisk gitter, lågen har også rose med 3 mouchetter.

ligere i udstyr, flad bagside og uden profillering af de meget tynde stave, og det stammer tilsyneladende fra to forskellige firmaer.

Hesteskobuen, en buetype med fire centre og to radier, er brugt til et gitter i to udgaver, et højt og et lavere i tidsrummet 1860-1910.

Til friser er iverdigt brugt de andre gotiske kendetegn, således næsen, en trekantet dannelse, der, når den er brugt i et kvadrat, frembringer firpasfiguren, firkløveret. Den er meget brugt både på stave og tværlisters som ornament. Firpas i en ring bruges i enkelte tilfælde, men oftest frembringes det af en knækket ring indsat i kvadrat.

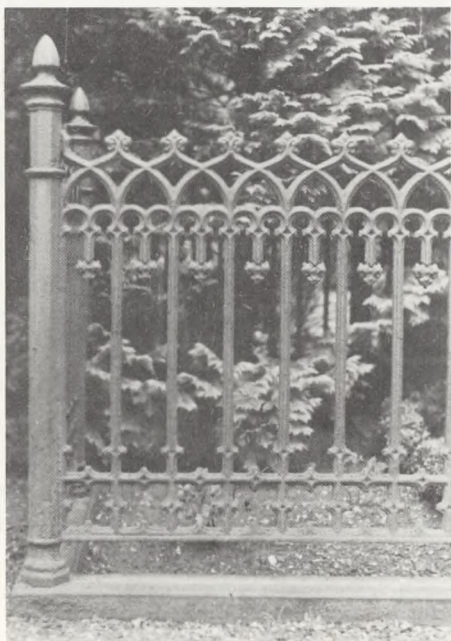
Naturalistiske.

Der er 5 gittere, der har plantemotiver som udsmykning. To, der ligner hinanden meget, er forsynet med årstal 1846 og 1847. De har meget kraftige stave, som tilspidses nedad og mellem staverne er indsat friser, bl.a. en buket af tre valmuekapsler.

To gittere fra tiden 1870-1890 har egetræ med blade og agern som motiv. Stolperne er formet som egerafter med knaster, og staverne på samme måde med knaster og kviste med blade og agern. Det ene afsluttes foroven af en flettet



Rundbuegitter fra Ludvigsen og Hermann, Nørrebro no. 39.



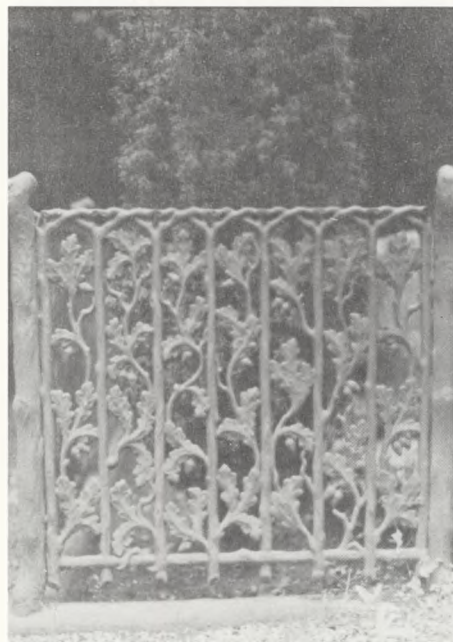
Næsten det samme som foregående, men fra P. Andersen, Svanholm. Der findes et tredje, med ukendt oprindelse, afvigende fra disse.

ranke af de ombøjede stave, det andet er stavene »klippet« af og kvistene er flettet sammen, på dette sidste snoer kvistene sig her og der omkring stavene, det gør de ikke ved det første. I de første er der 7 forskellige mønstre mellem stavene, så begyndes der forfra, i det andet er der en symmetriakse om hvilken motiverne er placeret spejlvendt. De er også lavet af to forskellige firmaer, nemlig Ludvigsen & Hermann, Nørrebroe No. 39 og P. Andersen, Svanholm, Gammel Kongevej.

Det sidste gitter, der desværre kun findes i brudstykker, men der er også et der er sat i samling, er tegnet af arkitekten M. Gottlieb B. Bindsbøll (1800-1856). Det vides, idet gitteret er med i den fotosamling, som »Foreningen til Hovedstadens Forskønnelse« i 1912 udgav med navnet Gravminder. Gitteret er af meget svært støbejern og har papyrusblomster på enden af stavene i to højder, bagsiden er dobbelt så høj, og her er blomster i 4 højder, hvoraf den ene dog sidder på siden af stavene. Det er fra 1846.

Fabrikanter.

Der er ikke meget noteret om opsætning af indhegninger, bortset fra datoen for betaling af gebyret for ret til opsættelse. Visse ældre gitre er der, som tidligere omtalt, stemplet firmanavn og årstal i sokkel eller håndliste. På de andre har der



Naturalistisk mønster, egestave med blade og agern. Fra Ludvigsen og Hermann. P. Andersen, Svanholm, lavede også et, men her afslutter sammenvundne kviste opadtil.



Svært naturalistisk papyrusmønster tegnet af M. G. B. Bindsbøll, fabrikant ukendt.

sikkert været fastskruet eller nittet en støbt plade med firmanavn på soklen, i hvert fald er der mange steder spor efter sådan, men kun et ringe antal er bevaret. Måske vil flere komme til syne ved nedbrydning, så iagttagelserne kan blive kompletteret.

Det kunne være interessant i anden sammenhæng at få undersøgt mere om de muligheder for implicerede fabrikanter, her skal kun nævnes de, der er kendte fra skiltene.

Det ældste er fra 1810-50, Jernstøberiet Bock, om hvilket jeg har fundet fabrikantens dødsår, men ikke fabrikkens beliggenhed i København. Lidt senere optræder navnet D. Løwener, det var en snedker, der i 1838 startede et jernstøberi, som senere blev overtaget af Christianshavns Jernstøberi og Maskinfabrik. Disse to første brugte stempel.

Fra omkring 1850 til 1900 findes mange gitre med navnet Ludvigsen og Hermann, Nørrebroe No. 39. Når så mange af disse skilte findes, er det fordi det blev indsat i den dybe hulkel på soklen, hvor det er relativt godt beskyttet mod mekanisk beskadigelse, og endvidere er skiltet af et hvidgråt metal, som ikke er meget oksyderet. Det var et lokalt firma, det er omtalt i historien om Nørrebro, som en virksomhed, der gav en mængde røggener.

Omkring 1880-90 kommer der skilte for P. Andersen, Svanholm, Gl. Kongevej, København. Det var et jernstøberi etableret af Peter Andersen ved køb af en grund af gården Svanholm i 1855. Det blev en betydelig virksomhed, bl.a. etablerede han det første vandværk på Frederiksberg. De yngste gitre herfra er fra omkring 1920.

Endnu et københavnsk firma er repræsenteret, nemlig Frederiksberg Jernstøberi og Maskinfabrik med gitre fra omkring 1900 til 1920.

Kun et gitter har adresse på et udenbys foretagende, nemlig S. Jørgensen, smedemester, Roskilde, ved et skilt fra 1879.

Jeg håber med dette sammendrag af registreringsarbejdet, at have skabt interesse for at få beskrevet de gitre, der endnu må være tilbage, der er sikkert allerede forsvundet mange inden de er blevet beskrevet. Ud over landet er der uden tvivl andre typer, stammende fra daværende støberier. Det tyder i hvert fald på, at leveringsområderne har været ret lokale, når der kun er eet fra en anden by af de ovenfor opregnede.

Hvad vil der ske med de nu registrerede gitre på Assistens kirkegård, hvoraf en del står til hjemfald sammen med gravstedet. Der har været opkastet planer om at indrette et museum for genstande fra kirkegården, det vil nok for gitrene være den eneste måde at kunne bevare noget af den store rigdom og tekniske kunnen, der er nedlagt i disse produkter fra en svunden tid.

Generalforsamling i Maribo 1982

af Kaare Rud Nielsen.

Forsamlingen valgte i år Marius Hansen, Næstved til dirigent.

Dirigenten oplæste dagsordenen som blev godkendt, hvorefter Povl Götke-Hansen fik ordet til formandens beretning.

Formanden bød alle velkommen til årsmødet og håbede på et godt og udbytte-
rigt møde.

Som noget nyt havde vi indført tilmeldingspligt, hvilket, til bestyrelsens tilfreds-
hed, havde fungeret fint. Vi har kunnet foretage nøjagtige bestillinger af værel-
ser og bus. Deltagerne kunne få en liste, så de kunne se med hvem de skulle
være sammen.

Vi har fra Kirkeministeriet fået et forhøjet tilskud på kr. 6000,- og fra Land-
brugslotteriet et forhøjet tilskud på kr. 3000,-, hvilket vi er meget taknemmelige
for og ser det som et udtryk for, at der de to steder er en udtrykt velvilje til at
støtte foreningen.

Foreningens medlemstal er steget til ca. 650, og det glæder os meget, at stenhug-
germestrene meldte sig ind i foreningen sidste år.

Årsskriftet kom igen i år ud til tiden, og vi har i bestyrelsen drøftet, om vi skal
sende de resterende årsskrifter ud til provsterne med oplysning om foreningens
virke.

Vi blev sidste år tilmeldt Nordisk Forbund for Kirkegårdskultur som i 1985 hol-
der en nordisk kongres i Helsingfors.

I bestyrelsen har vi talt om at rette en henvendelse til landsbygraverne for at få
dem med i vor forening.

Der er fra Bach Nielsen, Silkeborg kommet en henvendelse om et begravelses-
testamente, som skulle kunne tilgodese folks eventuelle ønsker om, hvordan
deres begravelse skulle foregå, og bestyrelsen ønsker at vide om det er et arbej-
de, foreningen skal gå ind i.

I sidste nummer af Kirkegårdslederen opfordrer redaktøren af dette skrift For-
eningen for Kirkegårdskultur til at tage initiativet til et eventuelt kirkegårdsmu-
seum, og bestyrelsen ønsker gerne at få at vide om, det er noget man skal ar-
bejde videre på, eller om forsamlingen mener, at bevaringsværdige sager skal
forblive på den kirkegård, hvor de engang blev sat eller brugt.

Der er i 1981 gennem forlaget solgt 1900 gravstedsbreve, 64 almindelige proto-
koller, 2 protokoller til fællesurnegrave og 4 krematorieprotokoller.

Af kommentarer til formandens beretning var der følgende:

Aage Knudsen udtalte glæde over, at stenhuggermestrene igen er med i forenin-

gen og udtrykte et ønske om, at kirkegårdslederne og stenhuggerne fremover taler om størrelser på monumenter således, at der er plads til inskription.

Det blev foreslået, at der blev udsendt årsskrifter til flere end provsterne med en skrivelse om foreningens virke.

Bach Nielsen uddybede sin holdning til et begravelsestestamente og omtalte det store antal kremationer, som kommer i fællesgrave, hvilket han gerne vil have, om vi kunne hjælpe med til at ændre, så det fremover er regulære gravsteder og ikke kun fællesplæner, som findes på vore kirkegårde.

Sigurd G. Jacobsen udtalte til ideen om et kirkegårdsmuseum, at foreningen henstiller til menighedsrådene, at de forsøger at bevare så mange monumenter som muligt, indtil der måske ad åre bliver lavet et museum.

K.T. Skovgård takkede for beretningen og det udmærkede tidsskrift. Han gav også udtryk for, at vi skal agitere blandt befolkningen, så den benytter den traditionelle gravstedsform noget mere, gerne ved hjælp af et begravelsestestamente. Han slog til lyd for, at man bevarer så meget som muligt, blandt andet gitre, monumenter, bænke og lignende.

Claes Foghmoes ønsker, at foreningens aktivitetsniveau bliver hævet, og det med kirkegårdsmuseet var kun et forslag, derforuden kunne foreningen også gå ind i kursusvirksomhed og udfærdigelse af en kirkegårdshåndbog.

Niels Banke ønskede retningslinier for bevarelse af kirkegårdseffekter, og udtrykte samtidig sin mening om, at effekterne har lokal værdi, hvorfor et centralt beliggende kirkegårdsmuseum ikke, efter hans mening, var sagen.

Hans Larsen slog til lyd for, at registrering af kirkegårde fortsætter ud over Odense Kommune.

Til slut takkede formanden for de mange reaktioner på hans beretning, de er noteret og vil blive diskuteret på næste bestyrelsesmøde.

Man gik herefter over til næste punkt på dagsordenen, hvor kassereren Henning Hansen, under fremlæggelse af regnskabet, sagde, at han beklagede, at der stadig står Landbrugsministeriet i stedet for -lotteriet hvilket jo var ønsket ændret sidste år, ligesom udsendelsen af budget fra næste år vil følge indkaldelsen til årsmødet.

Størrelsen af Kirkeministeriets tilskud på kr. 5000 skyldes at tilskudet for januar kvartal i år indgik til foreningen den 30.12.1981, hvorfor det skal med på regnskabet for 1981. Der var ingen kommentar til regnskabet, hvorefter det blev enstemmigt godkendt.

Kassereren fortsatte herefter med fremlæggelsen af budgettet for 1983 og hans udtalelser hertil var, at bestyrelsen regner med at kontingentet forbliver uændret på de 70,- kr. I budgettet er medtaget de 50%, som vore tilskud fra Kirkeministeriet og landbrugslotteriet er forøget med. Der forventes et driftsoverskud på ca. kr. 1000,-.

Henning Hansen forespurgte om bestyrelsen ved årsmødet 1983 kunne regne med forsamlingens godkendelse af, at kontingentet hæves med kr. 10,- i 1984. Ved dirigentens forespørgsel om sidste punkt var der ingen negative udtalelser. Budgettet blev herefter enstemmigt godkendt.

Der var indkommet forslag, hvorfor man gik videre med valg til bestyrelsen. På valg var Hans Larsen, Hans Jensen, Henrik Clausen og Arne Falmer-Nielsen. Alle fire blev enstemmigt genvalgt af forsamlingen.

På bestyrelsens vegne foreslog Poul Götke-Hansen at stenhuggermester Aage Knudsen foruden de fire førstnævnte indvalgtes i bestyrelsen. Dette blev enstemmigt vedtaget i henhold til vedtægternes oplysning om, at bestyrelsen kan supplere sig selv.

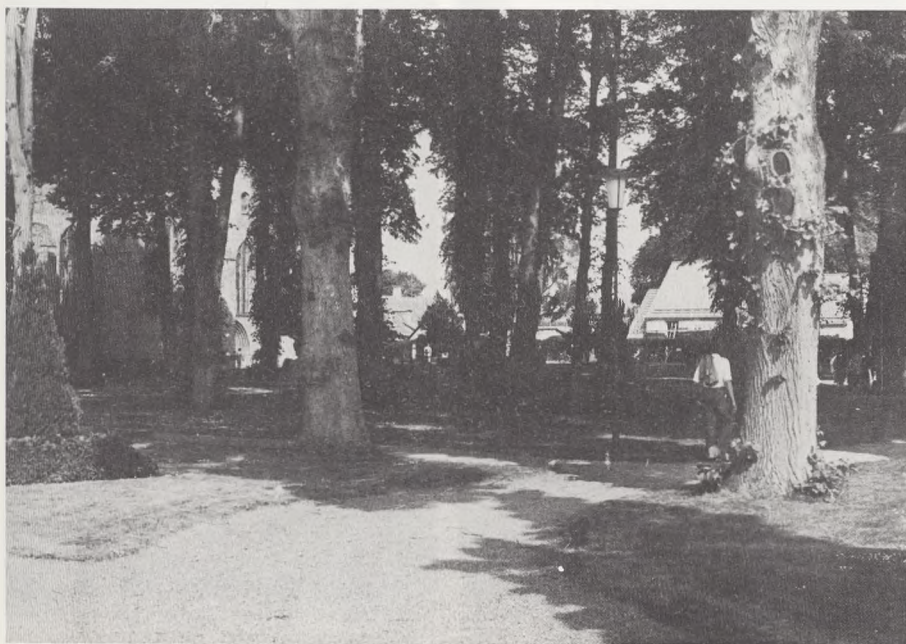
Af de to revisorer blev Viggo Quist enstemmigt genvalgt. Helge Olsen ønskede ikke at lade sig opstille til valg, i stedet for valgtes enstemmigt som ny revisor Claes Foghmoes. Bent Christiansen genvalgtes enstemmigt til revisorsuppleant. Poul Götke-Hansen oplyste herefter, at bestyrelsen foreslår Ribe stift til afholdelse af årsmødet den 30. og 31. maj 1983.

Under eventuelt ønskede Claes Foghmoes, at vedtægterne for foreningen udsendes i nyt oplag, da han selv og efter hans mening også andre savner en sådan. Herefter afsluttede dirigenten generalforsamlingen og takkede for god ro og orden.

Snapshots på Lolland 1982



Maribos gamle huse, forenden Maribo domkirke.



Maribo domkirkes gamle urtegård er blevet en lindelund.



Domkirkens østside mod urtegården.



Et sengotisk granitrelief med Jesus på korset omgivet af marterredskaber. Man ved ikke hvilket formål den har tjent og hullet er meget mystisk.



Maribo Domkirkes kirkegård. Hans Christian Keøyer, monument af H.E. Freud omkr. 1832.



Grottesten af sandsten, den har både vedbend- og vedbendløvdekor, mod det normale kun een slags, marmorkorset en slags korset kors.



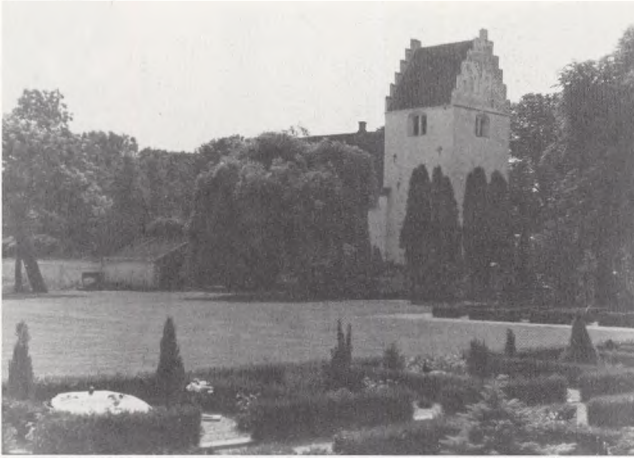
Engestofte er en rigtig herrekirkegård, ligger som en afdeling af haven, familiegravstedet ligger med ryggen mod slotspladsen.



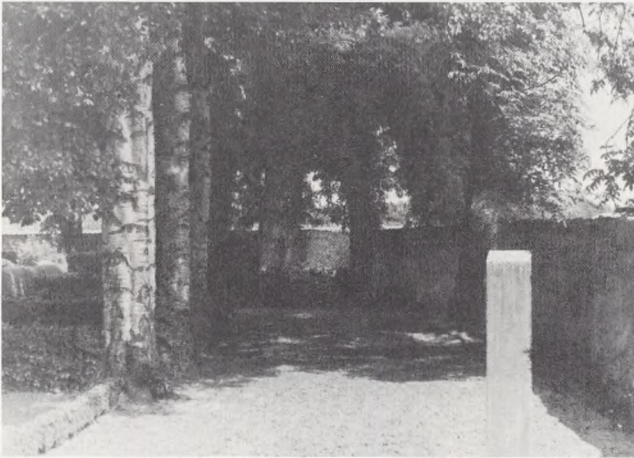
Engestofte kirke.



Engestofte kirkegård, et familiegravsted af dybde, der er nok 8-10 gravpladser.



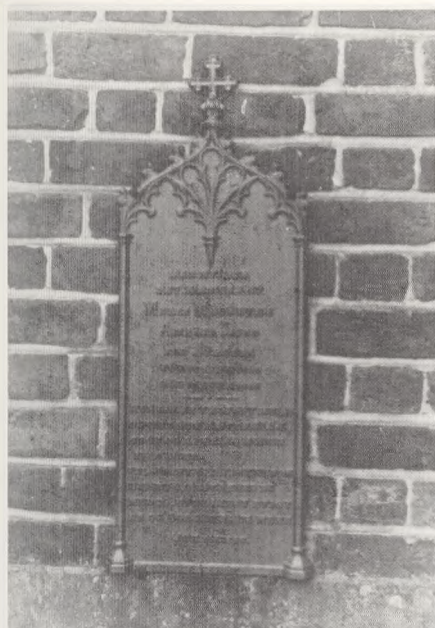
Hunseby kirke
set fra kirkegården.



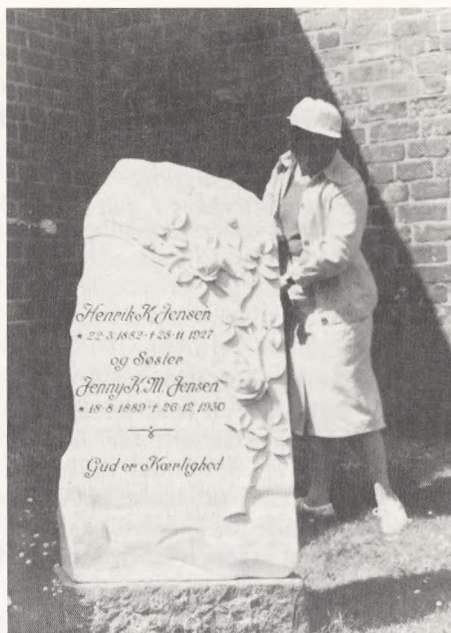
Hunseby er oprindelig en
rundkirkegård, det viser
den gamle kirkegårdsmur
tydeligt.



Hunseby, i baggrunden er
en af Ginkgo biloba, den
gemmer Knuthenborgs
gravsted.



Majbølle kirkegård er delt i en gammel og en ny del, adskilt af sognevejen. På kirkemuren er denne kølformede støbejernstavle fra omkr. 1842 opsat



Et smukt eksempel på en blomstersten af marmor, som mag. art. Karin Kryger beundrer.



Et smukt, velbevaret støbejernskors fra 1831/1853 med symboler over landmanden, det ses th. med harve og plov, og han var flittig (Bikuben).



På Hunseby er dette støbejernskors med de samme symboler, men skriftfladen er forøget ved at udvide korsarmen, det er fra 1849/1859.

Resolotioner

Bemærk: Kirkeministeriet har ved redaktionens slutning endnu ikke udgivet resolutioner fra 1. juli 1972 til 31. december 1972; men de vil blive aftrykt i »Vore Kirkegårde« i en senere årgang.

I denne årgang aftrykkes 1. juli 1971 - 30. juni 1972.

Indenrigsministeriets skriv. af 1. juli 1971

(til formanden for en landvæsenskommission) om *udvidelse af en kirkegård i et vandværks beskyttelsesområde.*

Ved skrivelse af 18. februar 1971 har De forelagt indenrigsministeriet den vedlagte sag angående udvidelse af A kirkegård i et område, der er fastsat som beskyttelsesområde for andelsselskabet X vandværk.

Det fremgår af sagen, over hvilken man har brevvekslet med sundhedsstyrelsen, at vandværket ved landvæsenskommissionskendelse af 23. marts 1950 fik tilladelse efter lov nr. 54 af 31. marts 1926 om vandforsyningsanlæg til at indvinde 90.000 m³ grundvand årligt fra 16,5 m dybe borer, der var dækket af lerlag på 6,5 m. Som beskyttelsesområde for vandværket med nedsivningsanlæg efter lovens § 11 fastsattes kendelse det område, der lå inden for 580 m fra borerne. A kirkegård lå inden for dette område.

I slutningen af 1960erne rejstes der spørgsmål om at udvide kirkegården med et areal på 9.000 m² i retning over mod borerne. Arealet ville på det nærmeste sted komme til at ligge ca. 125 m fra borerne. Sundhedsstyrelsen brevvekslede med amtslægen i B om sagen og modtog et fyldigt materiale til belysning af spørgsmålene. Ud fra de oplysninger, der heri forelå om vandværket, grundvandspejl, grundvandsbevægelser m.v., skrev sundhedsstyrelsen den 16. maj 1969 til amtslægen:

»at sundhedsstyrelsen på det foreliggende grundlag ikke nærer betænkelighed ved, at A kirkegård udvides med de i sagen nævnte 9.000 m², selv om arealet til udvidelsen befinder sig inden for indvindingsområdet for X vandværk. Heller ikke relationen til de private brønde giver anledning til betænkelighed. Når sundhedskommissionen i C har taget stilling til sagen, bedes den tilbagesendt sundhedsstyrelsen med henblik på besvarelse af kirkeministeriets forespørgsel af 26. september 1968«.

Sundhedskommissionen i C meddelte i skrivelse af 17. juni 1969, at man havde besluttet at godkende udvidelsen, men fandt under henvisning til kendelsen af 1950, at sagen burde forelægges en landvæsenskommission. Uden at gå nærmere ind på, om denne forelæggelse for landvæsenskommissionen var nødvendig, skrev sundhedsstyrelsen herefter i skrivelse af 20. juni 1969 til kirkeministeriet følgende:

»Tilbagesendes med bilag til kirkeministeriet med henvisning til sundhedsstyrelsens ovenstående påtegningsskrivelse af 16. maj 1969, idet sundhedsstyrelsen for sit vedkommende intet har at indvende mod den foreslåede udvidelse af kirkegården.«

Sagen blev forelagt for landvæsenskommissionen ved A menighedsråds skrivelse af 15. oktober 1970. Under behandling af sagen for landvæsenskommissionen den 1. februar 1971 rejstes der spørgsmål om, hvorvidt kister kunne ligestilles med de nedgravede beholdere, der omhandles i § 40 i lov nr. 169 af 18. april 1969 om vandforsyning, således at udvidelsen krævede tilladelse fra indenrigsministeriet. De har derefter i Deres ovennævnte skrivelse af 18. februar 1971 forelagt dette spørgsmål for indenrigsministeriet.

I en erklæring om sagen af 12. maj 1971 har sundhedsstyrelsen udtalt:

»Sundhedsstyrelsen må være af den opfattelse, at nedgravning af kister og urner på kirkegård ikke naturligt omfattes af bestemmelserne i vandforsyningslovens §§ 39 og 40. Når dette ikke direkte er fastslået i disse bestemmelser, kan det skyldes, at man gennem en årrække har sikret sig mod forurening af drikkevandsforsyninger fra kirkegårde derved, at samtlige sager vedrørende anlæg af nye kirkegårde og udvidelse af eksisterende kirkegårde forelægges sundhedsstyrelsen til vurdering, forinden tilladelse til anlæg eller udvidelse meddeles. Sundhedsstyrelsen finder for sit vedkommende ikke, at der er anledning til nu at gennemføre en nyordning gående ud på, at sådanne kirkegårdssager eller visse af disse skal forelægges for indenrigsministeriet. Såfremt ministeriet ikke mener at kunne fastslå, at kirkegårdsdrift ikke omfattes af de omhandlede bestemmelser i vandforsyningsloven, skal det fastslås, at der i medfør af disse bestemmelser gøres speciel undtagelse«.

Indenrigsministeriet skal udtale, at kirkegårde efter ministeriets mening ikke kan betragtes som nedsivningsanlæg, der omfattes af beskyttelsesbestemmelserne efter § 11 i loven af 1926, men at spørgsmålet om kirkegårdsudvidelsen har kunnet indbringes for landvæsenskommissionen dels under hensyn til den tvivl, der efter foranstående er rejst med hensyn til spørgsmålet om, hvorvidt beskyttelsesbestemmelserne efter § 40 og 41 i loven af 1969 tillige omfatter beholdere dels af hensyn til spørgsmålet om fastsættelse af særlige beskyttelsesbestemmelser efter § 42 i loven af 1969.

Indenrigsministeriet kan tiltræde sundhedsstyrelsens erklæring af 12. maj 1971. Man er således enig med sundhedsstyrelsen i, at nedgravning af kister og urner ikke omfattes af §§ 39 og 40 i loven af 1969, hvorved man med henvisning til § 40 skal henvise til, at reglerne i § 40 om nedgravede beholdere er tænkt som en videreførelse af de hidtidige regler i sundhedsvedtægterne om indhentelse af tilladelse fra sundhedsmyndighederne til nedgravede samlebrønde, jfr. motiverne til bestemmelsen, og at disse regler i sundhedsvedtægterne formentlig aldrig har været anvendt på kirkegårde. Man er endvidere enig med sundhedsstyrelsen i, at beskyttelsen af vandforsyningsanlæg mod forurening på grund af nyanlæg af eller udvidelse af kirkegårde normalt må anses for tilstrækkeligt varetaget ved, at sagerne forelægges for sundhedsstyrelsen.

Kirkeministeriets skriv. af 27. august 1971

(til stiftsøvrigheden over Helsingør stift) om, *hvorvidt der i et nærmere angivet tilfælde erlægges betaling for gravkastning i forbindelse med begravelse af en u-densognsboende.*

I et med stiftsøvrighedens erklæring af 21. december 1970 hertil indsendt andragende har A sogns menighedsråd gjort indsigelse mod den af ministeriet i skrivelse af 5. august 1970 truffede afgørelse, hvorefter der skal ske tilbagebetaling af

et beløb af 614 kr. 09 øre, der er erlagt for gravkastning i forbindelse med enkefru N. N.'s begravelse den 7. februar 1970 på A kirkegård.

Det fremgår af sagen, at enkefru N. N., hvis tidligere afdøde ægtefælle er begravet som indensogsboende på A kirkegård, ikke ved sin død havde bopæl i A.-B. kommune.

I denne anledning skal man meddele til efterretning og videre bekendtgørelse, at ministeriet, efter at sagen har været gjort til genstand for fornyet overvejelse, med menighedsrådet er enig i, at gravkastning ikke kan henføres til de ydelser fra kirkens side, som udensogsboende folkekirkemedlemmer med tilknytning til sognet efter de dagældende regler ikke skulle erlægge betaling for, og at det herefter må have sit forblivende ved den stedfundne opkrævning af betaling for gravkastning.

Kirkeministeriets skriv. af 17. september 1971

(til stiftsøvrigheden over Ålborg stift) bl.a. om, *hvorvidt en kirke kunne antages at have ret til fortov omkring kirkegården.*

I et med stiftsøvrighedens erklæring af 24. august 1970 hertil indsendt andragende har Hvidbjerg v/Å sogns menighedsråd anholdt om, at der må blive andrødet ekspropriation dels af den øst for Hvidbjerg v/Å kirkegård ud mod kommunevejen beliggende del af ejendommen matr. nr. 15 a Hvidbjerg v/Å by og sogn, hvilket areal igennem en lang årrække har været benyttet som parkeringsplads for Hvidbjerg v/Å kirke, dels af den del af samme matrikelnummer, der ligger nord for kirkegården imellem diget og matr. nr. 15 d, ibd., og som benyttes til kørsel med affald fra affaldspladsen i kirkegårdens nordvestlige hjørne samt fyringsolie til kirkens oliefyr.

Endvidere har menighedsrådet rejst spørgsmål om ekspropriation af en bræmme af matr. nr. 15 a langs kirkegårdens vest- og sydside, for så vidt dette er nødvendigt for at sikre kirkegårdsbestyrelsens adgang til færdsel langs kirkegårdsdigets yderside for at syne og reparere diget.

Til støtte for andragendet har menighedsrådet henvist til, at ejeren af matr. nr. 15 a under de med ham førte forhandlinger om kirkens erhvervelse af de omhandlede, omkring kirkegårdsdiget beliggende arealer – ialt ca. 3.650 m² – har fordret en købesum på 8.000 kr., subsidiært en pris af 1 kr. 50 øre pr. kvadratmeter under forudsætning af, at menighedsrådet overtager et ca. 50 m bredt areal vest for kirkegården, hvorved det samlede areal ville andrage ca. 7.000 m². Disse vilkår har menighedsrådet anset for uantagelige.

De i nærværende sag omhandlede arealer af matr. nr. 15 a omfattes af en den 1. juli 1954 til beskyttelse af kirkens omgivelser tinglyst fredningsdeklaration, ifølge hvilken menighedsrådet og vedkommende fredningsnævn er påtaleberettiget.

Ministeriet har i sagens anledning indhentet en udtalelse fra statens ligningsdirektorat, der efter besigtigelse af de ovennævnte ca. 3.650 m² store arealer i erklæring af 28. oktober 1970 har udtalt, at handelsværdien af arealerne ikke skønnes at overstige ialt ca. 1.500 kr. Endvidere har kirkeministeriet anmodet landbrugsministeriet om en udtalelse med hensyn til, om Hvidbjerg v/Å kirke må antages at have ret til fortov omkring kirkegården. Fotokopi af landbrugsministeriets skrivelse af 22. juli 1971*) vedlægges tillige med fotokopi af det i skrivelserne omtalte gamle matrikelkort.

Under henvisning til foranstående skal man meddele til efterretning og videre

bekendtgørelse, at *da* det – som sagen foreligger – må anses for tvivlsomt, om kirken ad rettens vej vil kunne få tilkendt ejendomsret til den del af matr. nr. 15 *a*, Hvidbjerg v/Å by og sogn, der ligger øst for kirkegården mellem diget og kommunevejen, samt den del af samme matrikelnummer, der ligger nord for kirkegården imellem diget og matr. nr. 15 *d* ibd., og *da* eventuel tilkendelse af brugsret til disse arealer næppe i det lange løb vil være en tilfredsstillende løsning, idet en sådan ret ikke indebærer adgang til anlæg af kørevej og parkeringsplads på arealerne, samt *da* ministeriet ligesom menighedsrådet finder de af ejeren stillede vilkår for arealernes afhændelse uantagelige, anordner ministeriet herved i medfør af forordning af 23. april 1845 om jords afståelse til kirkegårdes udvidelse, jfr. § 28, stk. 3, i bekendtgørelse nr. 455 af 23. september 1947 af lov om vedligeholdelse af kirker og kirkegårde m.v. ekspropriation af de pågældende arealer, således at erstatningens størrelse i overensstemmelse med bestemmelsen i nævnte forordning fastsættes af 2 af retten udmeldte, uvildige mænd.

Man udbeder sig indberetning om udfaldet af ekspropriationsforretningen.

Med hensyn til kirkegårdsbestyrelsens adgang til færdsel på nabogrunden langs kirkegårdsdigets vest- og sydside henvises til § 22, stk. 1 og stk. 3 i lov nr. 259 af 27. maj 1950 om hegn, hvorefter der er hjemlet kirkegårdsbestyrelsen en begrænset adgang til færdsel – eventuelt kørsel – på nabogrunden med henblik på vedligeholdelse af kirkegårdsdiget, jfr. nærmere landbrugsministeriets ovennævnte skrivelse af 22. juli 1971. Det tilføjes, at der ikke hermed er taget stilling til, hvorvidt kirken måtte have en hævdundet ret til en videregående benyttelse af arealerne langs kirkegårdsdigets vest- og sydside eller eventuelt ejendomsret til disse.

Med hensyn til det af ejeren af matr. nr. 15 *a* fremsatte krav om en lejeafgift for kirkens benyttelse af parkeringspladsen m.v. bemærkes, at menighedsrådet i al fald ikke bør indgå på at erlægge en sådan afgift for et tidsrum, der ligger forud for kravets fremsættelse.

*) Landbrugsministeriets skrivelse af 22. juli 1971:

I skrivelse af 21. januar 1971 har kirkeministeriet udbedt sig en udtalelse fra landbrugsministeriet med hensyn til spørgsmålet, om Hvidbjerg v/Å kirke må antages at have ret til fortov omkring kirkegården i henhold Danske Lov 2-22-74, samt om kirkegårdsbestyrelsen i henhold til lovgivningen om hegn har adgang til at færdes på nabogrunden for at syne og vedligeholde kirkegårdsdiget.

Med hensyn til spørgsmålet om fortov skal man oplyse, at kirkens ejendom er vist med fortov udenom kirkegården på det ældste i matriklen beroede kort over Hvidbjerg by, der er opmålt i 1814. Der henvises til vedlagte fotokopi af et udsnit af dette kort, hvor grænsen for kirkens fortov er fremhævet med røde krydser.

Det bemærkes, at der ikke er angivet noget om fortov på det gældende matrikelkort, uden at denne ændring dog behøver at være af betydning for bedømmelsen af spørgsmålet om fortov, idet kirkernes fortov som regel ikke er angivet på matrikelkortene, jfr. Retskammerets resolution af 31. marts 1807 (Tillæg til Matrikelinstruktionen) post 13, sidste stk. Spørgsmålet om, hvorvidt kirken stadig kan antages at have ret til fortov omkring kirkegården, således som det synes oprindeligt at have været tilfældet, må herefter formentlig afhænge af, om kirken vedblivende har hævdet denne ret.

Med hensyn til spørgsmålet om kirkegårdsbestyrelsens adgang til færdsel på en nabogrund langs kirkegårdsdiget skal man henvise til, at det i § 22, stk. 1, i lov om hegn (lov nr. 259 af 27. maj 1950) er fastsat, at den, der har vedligeholdelsespligten med hensyn til et hegn, er berettiget til i tidsrummet mellem 1. november og 1. maj på hensynsfuld måde at færdes på naboens grund langs hegnet i det omfang, hegnets vedligeholdelse gør det nødvendigt. Den omhandlede bestemmelse omfatter også hegn i form af dige og må hjemle kirkegårdsbestyrelsen adgang til færdsel på nabogrunden med henblik på syn og vedligeholdelse af kirkegårdsdiget. Af bestemmelsen i § 22, stk. 3, fremgår, at der i forbindelse med vedligeholdelsen må foretages kørsel på nabogrunden, dersom forholdene tillader det, men kun mod betaling af erstatning for den skade, som eventuelt forvoldes ved sådan færdsel.

Kirkeministeriets skriv. af 21. oktober 1971

vedr. en af et menighedsråd indgået aftale om vedligeholdelse af nogle gravsteder, så længe disse var eller måtte blive fornyet.

I en til folketingets ombudsmand indsendt, af ombudsmanden hertil oversendt skrivelse af 15. juli 1971 har De for installatør N.N. klaget over en af Ålborg stiftsøvrighed i skrivelse af 2. juli 1971 truffet afgørelse med hensyn til A. kirkes forpligtelse til at vedligeholde den pågældendes familiegravsteder nr. 121 og 291 på A kirkegård.

Det fremgår af sagen, at den daværende kirkebestyrelse i skrivelse af 17. juni 1933 har bekræftet, at kirken mod et vederlag een gang for alle på ialt 450 kr. har påtaget sig vedligeholdelsen af de nævnte gravsteder, således at »vedligeholdelsespligten vedvarer, så længe som gravstederne er eller måtte blive fornyet«. I skrivelse af 14. august 1939 bifaldt stiftsøvrigheden på derom af A menighedsråd under 2. august s.å. indgivet andragende, at kirken overtager renholdelsen af de pågældende gravsteder indtil 1970 mod at vederlaget, det ovennævnte beløb af 450 kr., blev indbetalt til stiftsøvrigheden, jfr. § 18 i kgl. anordning af 10. december 1927 angående kirkegårde. Beløbet indbetaltes herefter den 8. september 1939 til stiftsøvrigheden. Om den således af stiftsøvrigheden godkendte ordning er der ifølge det oplyste ikke i sin tid tilgået gravstedsbrugerens underretning.

Det fremgår endvidere af sagen, at A menighedsråd nu i forbindelse med fornyelse af brugsretten til gravstederne udover vederlaget herfor har fordret erlagt et vederlag for kirkens renholdelse af gravstederne i en ny brugsperiode, hvorved det er oplyst, at menighedsrådet anser vedligeholdelsespligten for udløbet ved udløbet af den nugældende brugsperiode pr. 13. april 1972 for gravsted nr. 291 og 20. oktober 1972 for gravsted nr. 121.

Sidstnævnte vederlag har gravstedsbrugerens vægret sig ved at erlægge, idet han har henvist til kirkebestyrelsens skrivelse af 17. juni 1933 om kirkens vedligeholdelsespligt med hensyn til gravstederne.

Stiftsøvrigheden har i sin ovennævnte skrivelse af 2. juli 1971 anført, at »den pågældende »overenskomst« om kirkens forpligtelse til at vedligeholde de pågældende gravsteder ikke på daværende tidspunkt blev forelagt stiftsøvrigheden til godkendelse. Også efter de dagældende regler (kgl. anordning af 10. december 1927 om kirkegårde § 18) skulle overenskomster om kirkens overtagelse af vedligeholdelsespligt vedrørende gravsteder godkendes af stiftsøvrigheden, for så vidt vedligeholdelsespligten skulle gælde mere end een fredningsperiode (for A kirkegård: 20 år). Skrivelse af 17. juni 1933 kunne derfor ikke forpligte kirken, for så vidt skrivelsen efter sin ordlyd kan forstås som omfattende vedligeholdelsespligt i mere end 20 år«. Stiftsøvrigheden har endvidere henvist til den i samme skrivelse af 14. august 1939 godkendte ordning.

Således foranlediget skal man meddele, at det uanset ordlyden af kirkebestyrelsens skrivelse af 17. juni 1933 må anses for at have ligget uden for forudsætningerne for den trufne overenskomst, at kirken dermed skulle have påtaget sig en stedsevarende vedligeholdelsesforpligtelse eller dog en forpligtelse af ganske ubestemt varighed, hvorved bemærkes, at det i 1933 forlangte beløb af 450 kr. svarer til det vederlag, der ifølge det dagældende regulativ for kirkegården skulle udredes for kirkens overtagelse af vedligeholdelsen af de i sagen omhandlede gravsteder for en 20-årig fredningsperiode.

Da det efter ministeriets opfattelse under disse omstændigheder ikke kan anses

for stemmende med billighed at fordre, at menighedsrådet som kirkegårdsbestyrelse skal vedstå skrivelsen af 17. juni 1933 efter sin ordlyd, må ministeriet – som sagen foreligger – anse det for rettest, at der træffes en forligsmæssig ordning angående vedligeholdelsespligtens varighed.

Såfremt sagen ikke kan finde sin løsning ved en forligsmæssig ordning, og gravstedsbrugeren ikke finder at kunne akkviescere ved, at kirkens forpligtelse til at vedligeholde de nævnte gravsteder udløber til de af menighedsrådet angivne tidspunkter, må man have den pågældende henvist til at indbringe sagen for domstolene.

Kirkeministeriets skriv. af 9. november 1971

(til fru N.N.) ang. *tilladelse til, at en urne blev opgravet for at asken kunne anbringes i en dobbelturte sammen med den senere afdøde ægtefælles aske.*

I anledning af Deres hertil indsendte andragende af 15. oktober 1971 angående fælles gravsætning af Deres forældres aske skal man efter stedfunden brevveksling med stiftsøvrigheden over Københavns stift meddele, at ministeriet ikke skal modsætte sig, at den den 19. august 1967 i grav nr. 139, 5. afdeling D på A kirkegård nedsatte urne indeholdende asken af Deres moder, fru O.O. optages, og at asken derefter tillige med asken af Deres fader K.O. overføres til en dobbelturte, der nedsættes i forannævnte gravsted.

Det tilføjes, at der må forelægges Frederiksberg begravelsesvæsen skriftligt samtykke til urnens optagelse fra eventuelle andre, der måtte have dispositionsret over gravstedet.

Kirkeministeriets skriv. af 1. december 1971

(til stiftsøvrigheden over Ribe stift) om, *hvorvidt et menighedsråd kunne fritages for den i vedligeholdelseslovens § 25, stk. 6 foreskrevne pligt til at oplægge visse gravstedskapitaler.*

Ved skrivelse af 24. marts 1965 meddelte ministeriet for et tidsrum af 5 år A kirke fritagelse for opfyldelse af den i lov om vedligeholdelse af kirker og kirkegårde m.v. § 23, stk. 6, foreskrevne oplægspligt.

I et med stiftsøvrighedens erklæring af 11. november 1971 hertil indsendt andragende har A sogns menighedsråd nu ansøgt om forlængelse af fritagelsen for den omhandlede oplægspligt.

I denne anledning skal man meddele til efterretning og videre bekendtgørelse, at ministeriet, efter at A. sogn sammen med andre sogne er indlemmet i B. kommune, og efter at det ved § 7 i lov om folkekirkens lønningsvæsen m.m. er bestemt, at påligning af kirkelige afgifter sker under eet for de i en kommune beliggende sogne, ikke finder, at der er tilstrækkelig anledning til at imødekomme det ansøgte.

Kirkeministeriets skriv. af 11. februar 1972

(til stiftsøvrighederne) ang. *løn- og ansættelsesvilkår for kirkegårdslederne og kirkegårdsassistenter.*

I overensstemmelse med en fra kirkeministeriets udvalg af 14. januar 1971 vedrørende kirkefunktionærer modtagen indstilling fastsætter ministeriet i medfør af § 32 i lov om folkekirkens lønningsvæsen m.m. herved følgende bestemmelser om løn- og ansættelsesvilkår for kirkegårdsledere og kirkegårdsassistenter ved folkekirkens kirkegårde:

1. Lønrammer.

Stillinger som kirkegårdsleder og kirkegårdsassistent aflønnes efter lønrammesystemet for tjenestemænd i staten, folkeskolen og folkekirken, såfremt de opfylder de nedenfor nærmere fastsatte betingelser for at henføres til en af følgende lønrammer:

1) *Lønramme 20-24-29.*

Hertil henføres stillinger som kirkegårdsledere ved kirkegårde, der

- a) normalt er over 10 ha.,
- b) omfatter 7.-8.000 ibrugtagne gravpladser,
- c) modtager ikke under ca. 250 kistenedsættelser årlig. Endvidere må der
- d) i almindelighed være knyttet krematorium til kirkegården.

Aflønning efter denne lønramme forudsætter, at kirkegårdslederen selvstændigt udøver sædvanlige lederbeføjelser med hensyn til kirkegården som helhed, d.v.s. varetager ledelsen såvel af arbejdet på kirkegården som af kirkegårdens kontor- og regnskabsmæssige administration. Såfremt væsentlige indskrænkninger er foretaget i lederbeføjelserne, kan kirkegårdslederen ikke oprykkes til lønramme 29.

Disse stillinger bør normalt besættes med civilhortonomer, og det må angives i stillingsopslaget, at det ønskes, at ansøgere er i besiddelse af denne eller tilsvarende uddannelse.

2) *Lønramme 20.*

Hertil henføres stillinger som kirkegårdsleder ved kirkegårde, der

- a) normalt er over 3 ha.,
- b) modtager ikke under ca. 75 kistenedsættelser årlig.

Aflønning efter denne lønramme forudsætter, at kirkegårdslederen udøver sædvanlige lederbeføjelser, d.v.s. varetager ledelsen såvel af arbejdet på kirkegården som af kirkegårdens kontor- og regnskabsmæssige administration. Såfremt væsentlige indskrænkninger er foretaget i lederbeføjelserne, henføres stillingen til lønramme 19, hvis kirkegården væsentlig overstiger de angivne mindstemål, ellers til lønramme 17. En kirkegårdsleder, der er henført til lønramme 20, kan, når han i to år har oppebåret slutløn i denne lønramme, af kirkeministeriet oprykkes til lønramme 24, såfremt kirkegårdens og kirkegårdslederens forhold taler derfor. Oprykning til lønramme 24 forudsætter, at kirkegården i størrelse m.v. væsentlig overstiger de foran angivne mindstemål, og at indskrænkning ikke er gjort i lederbeføjelserne.

Ved nybesættelse af stillinger i lønrammerne 20 bør krav stilles om gartneruddannelse samt administrative kvalifikationer og ved de større kirkegårde så vidt muligt om uddannelse som civilhortonom.

3) *Lønramme 19.*

Hertil henføres stillinger som kirkegårdsassistent ved store kirkegårde, såfremt der tillægges stillingens indehaver beføjelser til selvstændigt at lede og tilrettelægge arbejdet på kirkegården.

Gartneruddannelse må i almindelighed forudsættes.

4) *Lønramme 17.*

Hertil henføres stillinger som kirkegårdsleder ved kirkegårde der

- a) ikke er under ca. 2 ha.,
b) modtager mindst 40 kistenedsættelser årlig.
Det er endvidere en forudsætning, at kirkegårdslederen selvstændigt varetager sædvanlige lederbeføjelser, (jfr. foran under 1).
Ved nybesættelser af ledige stillinger bør gartneruddannelse betinges.

5) Lønramme 9.

Betingelserne for aflønning af stillinger som kirkegårdsleder og kirkegårdsassistent efter lønramme 9 vil senere blive fastsat. *)

II. Fremgangsmåden ved klassificering m.v.

1. Klassificering af stillinger som kirkegårdsleder og -assistent foretages af menighedsrådet inden for de under I angivne rammer.

Foruden klassificering foretages, må spørgsmålet forhandles med vedkommende organisation. For så vidt angår de stillinger, om hvis klassificering forslag af ministeriet har været forelagt menighedsrådene, vil særskilt meddelelse fremkomme herfra med hensyn til, om de af menighedsrådene senere givne oplysninger har dannet grundlag for ændring af forslagene. Lægges dette endelige klassificeringsforslag til grund, hvilket man stærkt må tilråde, vil yderligere forhandling med organisationen i almindelighed være ufornudden.

Klassificeringen skal godkendes af provstiuvalget.

For så vidt angår stillinger, om hvis klassificering forslag ikke er fremsendt ministeriet, vil menighedsrådet eller provstiuvalget kunne anmode om en vejledende udtalelse fra ministeriet, der om fornødent forinden vil forelægge sagen for udvalget af 14. januar 1971 vedrørende kirkefunktionærer. Man skal henstille, at denne mulighed benyttes i alle tilfælde for at opnå en ønskelig lighed med hensyn til stillingernes vurdering.

Klassificeringsspørgsmål, der forelægges ministeriet til udtalelse, vil af ministeriet blive forhandlet med vedkommende organisation.

2. Indplaceringen i den lønramme, hvori en stilling klassificeres, sker efter principperne i § 33 ff. i lov om tjenestemandslønninger m.m. og klassificering af tjenstemandsstillinger i staten, folkeskolen og folkekirken.

Spørgsmål om indplaceringens foretagelse og om udfærdigelse af lønberegning kan forelægges ministeriet, jfr. i øvrigt afsnit IV. 3.

3. Indberetning bedes af provstiuvalget indsendt hertil om alle godkendte klassificeringer. Indberetning må indeholde oplysning om:

- kirkegården, dens størrelse og antal gravpladser,
- stillingsbetegnelse,
- stillingsindehaverens navn og personnummer,
- lønramme,
- skalatrín, hvorpå indplaceringen finder sted, tidspunktet for oprykning til nævnte skalatrín, indplaceringens ikrafttræden.

III. Ændring af foretaget klassificering og fastsættelse af ansættelsesvilkår i øvrigt.

1. Efter endelig klassificering i lønrammesystemet vil klassificeringen kun kunne ændres efter den i §§ 45-47 i lov om tjenestemænd i staten, folkeskolen og folke

*) se cirk.skriv. 10 juni 1973, V.K. 1977/78, side 48 f.

kirken angivne fremgangsmåde, hvilket i almindelighed vil sige ved aftale mellem ministeren for statens lønnings- og pensionsvæsen og Statstjenestemændenes Centralorganisation II – eventuelt efter bemyndigelse mellem kirkeministeriet og vedkommende etatsorganisation. Klassificeringen må i almindelighed optages til overvejelse i forbindelse med væsentlige ændringer i grundlaget for klassificeringen, hvad enten disse skyldes ændringer i kirkegårdens forhold eller i stillingsindholdet.

2. Øvrige ansættelsesvilkår fastsættes på tilsvarende måde.

Aftale foreligger om, at de for tjenestemænd gældende regler om ferie og feriegodtgørelse samt flyttegodtgørelse finder tilsvarende anvendelse for tjenestemandslignende lønnede kirkegårdsledere og assistenter.

Endvidere finder reglerne om opslag i § 5 i lov om tjenestemænd i staten, folkeskolen og folkekirken tilsvarende anvendelse.

3. Statstjenestemændenes Centralorganisation II og godkendte etatsorganisationer (foreløbig Foreningen af danske kirkegårdsledere) har forhandlingsret overfor de kirkelige myndigheder (menighedsråd og provstiuvalg samt ministerium) i alle spørgsmål af faglig art. Man henleder i denne forbindelse særlig opmærksomheden på kirkeministeriets cirkulæreskrivelse af 16. december 1970.

IV. Overgangs- og ikrafttrædelsesbestemmelser.

A. Kirkegårdsledere og -assistenter, der pr. 1. juli 1969 var eller senere er ansat *med fast løn*.

Klassificeringen har virkning fra den 1. juli 1969 eller det senere tidspunkt, på hvilket ansættelsen med fast løn har fundet sted.

For så vidt lønreguleringer, der har fundet sted efter 1. juli 1969, medfører, at klassificeringens ikrafttræden nævnte dato indebærer lønnedgang for funktionæren, udskydes ikrafttrædelsesdatoen til 1. januar 1972.

B. Kirkegårdsledere og -assistenter, der *helt eller delvis* har været aflønnet gennem *entrepriseaftaler*.

1. Hvis den pågældende senest 1. april 1977 opnår en alder, hvor fratrædelse på grund af alder vil finde sted, udskydes klassificeringen indtil ledighed, medmindre begge parter ønsker klassificeringen foretaget inden.

2. I andre tilfælde fastsættes en ikrafttrædelsesdato, der må indtræde før 1. april 1977, ved aftale mellem menighedsrådet og kirkegårdslederen under hensyntagen til, hvornår afvikling af kirkegårdslederens virksomhed kan ske, og hvornår kirkekassen disponerer over den for overtagelse af kirkegårdens drift og vedligeholdelse fornødne bevilling.

3. Der må i de under 2 nævnte tilfælde tages skridt til overførsel pr. den aftalte ikrafttrædelsesdag af kirkegårdslederens aktiver vedrørende kirkegården. Overdragelsen sker ved aftale mellem menighedsrådet og kirkegårdslederen. Aftalen skal godkendes af provstiuvalget.

Overdragelsen omfatter maskiner, redskaber, kontorinventar, kartoteker m.v. og eventuel med virksomheden forbunden goodwill, der har omsætningsværdi. Der bør så vidt muligt gives personalet mulighed for ansættelse ved kirkegården. Hvis enighed om overdragelsesvilkårene ikke kan opnås, vil menighedsrådet kunne henvende sig til kirkeministeriet, der optager forhandling om sagen.

4. Under aftalen om overtagelse af kirkegårdslederens aktiver vedrørende kirkegården inddrages spørgsmålet om, på hvilket løntrin indplacering skal finde sted.

Såfremt der tillige rejses spørgsmål om ydelse af understøttelse ved afgang, må dette spørgsmål forelægges ministeriet.

5. Såfremt kirkegårdslederen ikke ønsker ændring af sine ansættelsesvilkår og at overføre sin virksomhed til kirkegården, må aftaleforholdet bringes til ophør med passende varsel.

V. Almindelige bestemmelser.

1. Efter klassificeringens ikrafttræden vil kirkegårdslederen eller -assistenten ikke kunne oppebære anden indtægt fra kirken end den ved klassificeringen fastsatte løn med tillæg. Han vil således ikke kunne oppebære særskilt honorar for varetagelse af kassererhverv eller andet administrativt hverv for menighedsrådet eller for kirketjenerfunktioner m.m.

Han vil ej heller kunne oppebære honorar fra anden side for arbejder m.v. vedrørende kirkegården, herunder for udensogsbegravelser eller kremeringer, gravkastning m.m.

Alle indtægter vedrørende kirkegårdens drift må indgå i kirkegårdens regnskab.

2. Kirkegårdsledere og kirkegårdsassistenter, der klassificeres med løn efter lønrammesystemet, er kun berettiget til beskæftigelse ved siden af deres stilling ved kirkegården, for så vidt beskæftigelsen kan varetages uden gene for arbejdet ved kirkegården.

3. Oprettelse af tjenestemandstillinger som kirkegårdsleder og kirkegårdsassistent kan ikke finde sted for tiden.

Kirkeministeriets cirk.skrivelse af 15. februar 1972

(til stiftsøvrighederne) ang. *fastsættelse af boligbidrag for boliger, der stilles til rådighed for kirke- og kirkegårdsfunktionærer i tjenestemandstilling eller med tjenestemandslignende lønning.*

I henhold til § 32, stk. 3 i lov om folkekirkens lønningsvæsen m.m., jfr. bekendtgørelse af 26. juni 1970, fastsætter ministeriet herved, at der for boliger, der af folkekirken stilles til rådighed for kirke- og kirkegårdsfunktionærer i tjenestemandstilling eller med tjenestemandslignende lønning, skal erlægges boligbidrag i overensstemmelse med de til enhver tid gældende regler for fastsættelse af boligbidrag for brug af statens tjeneste- og lejeboliger. Man henviser til en anden skrivelse herfra af d.d. angående tidspunktet for ordningens ikrafttræden m.m.

Det fornødne antal eksemplarer af nærværende skrivelse vedlægges til fordeling blandt stiftets provstiuvalg, menighedsrådene de steder, hvor kirke- og kirkegårdsfunktionærer i tjenestemandstilling eller med tjenestemandslignende aflønning er ansat, samt blandt de nævnte funktionærer.

Kirkeministeriets skrivelse af 15. februar 1972

(til stiftsøvrigheden over Viborg stift) om *stiftsøvrighedens kompetence ved stadfæstelse af en kirkegårdsvedtægt.*

I skrivelse af 16. november 1971 har stiftsøvrigheden ved at forelægge ministeriet den hoslagt tilbagefølgende sag angående stadfæstelse af en vedtægt for A kirkegård, forespurgt:

1. om stiftsøvrigheden vil kunne forlange, at kirkegårdsvedtægter udfærdiges under benyttelse af den af Danmarks Provsteforening udgivne blanket (A/S Olaf O. Barfod og Co.'s forlag, nr. 1608),

2. om Stiftsøvrigheden i tilfælde, hvor der i et vedtægtsforslag ikke findes takster for gravkastning og gravstedsvedligeholdelse, herunder for vedligeholdelse i en fredningsperiode, kan fastsætte takster for disse ydelser, når der er en fastansat graver ved kirkegården.

I denne anledning skal man meddele, at de omhandlede spørgsmål må besvares således:

- ad 1. Der indeholdes ikke i lovgivningen bestemmelser, som hjemler adgang til at kræve forslag til kirkegårdsvedtægter udfærdiget på bestemte blanketter, men da det efter loven er stiftsøvrigheden, der fastsætter vedtægterne, medens menighedsrådet kun har en forslagsret, er der intet til hinder for, at stiftsøvrigheden – om ønskes – benytter den af Danmarks Provsteforening udgivne blanket ved vedtægternes udfærdigelse.
- ad 2. Dette spørgsmål må i det foreliggende tilfælde, hvor kirken efter menighedsrådets bestemmelse påtager sig vedligeholdelse af gravsteder og hvor kastning af grave normalt skal ske ved den ved kirkegården ansatte graver, besvares bekræftende, idet bemærkes, at ministeriet herved går ud fra, at der forinden gives kirkegårdsbestyrelsen lejlighed til at udtale sig om taksternes størrelse.

Det tilføjes, at taksterne bør fastsættes som grundbeløb med procenttillæg svarende til tillægget til statens honorar, men uden midlertidigt tillæg.

Lov af 24. maj 1972 om valgmenigheder.*)

Kapitel 3.

Kirker og kirkegårde.

§11. Inden valgmenighedens kirke eller kirkesal, jfr. § 3, stk. 1, tages i brug, skal den indvies efter reglerne om indvielse af folkekirkens kirker. Biskoppen kan tillade fravigelse fra reglerne.

Stk. 2. Inden indvielsen skal det ved et provstesyn være konstateret, at kirken eller kirkesalen er i forsvarlig stand og forsynet med alt, hvad der kræves til afholdelse af gudstjeneste og udførelse af kirkelige handlinger.

Stk. 3. Inden den i § 3, stk. 3, nævnte overenskomst godkendes, skal det ved en af biskoppen foranlediget besigtigelse være konstateret, at kirken opfylder kravene efter stk. 2.

§ 12. En valgmenighed kan med kirkeministerens tilladelse anlægge kirkegård til brug for valgmenighedens medlemmer.

Stk. 2. Inden tilladelse gives, skal valgmenigheden stille sikkerhed for kirkegårdens fortsatte vedligeholdelse i tilfælde af menighedens opløsning. Størrelsen og arten af sikkerheden fastsættes af kirkeministeren.

Stk. 3. Kirkegården skal indvies, inden den tages i brug.

§ 13. Medlemmer af valgmenigheden har ret til at blive begravet på kirkegården i det sogn, hvor de bor, selv om den valgmenighed, de tilhører, har egen kirkegård i sognet.

Kirkeministeriets skrivelse af 13. juni 1972

(til fru N.N.) ang. en stedfunden *sløjfning af gravsted alene på grundlag af begæring herom fra en enkelt af de til gravstedet berettigede.*

I en hertil indsendt skrivelse har De beklaget Dem over, at graveren ved A

*) Lovtid. A, 1972, nr. 204.

kirke på begæring af Deres kusine, overlærer K.K., og uden forudgående henvendelse til Dem har foretaget sløjfning af gravsted nr. 233 på A kirkegård og tilintetgørelse af den på gravstedet af sognets beboere opsatte mindesten over Deres farfar O.B.

De har i forbindelse hermed oplyst, at De i 1965 har fået skøde på gravstedet for tiden indtil 1975, og at De ved skødets udlevering fremsatte anmodning om, at alle fremtidige henvendelser vedrørende gravstedet måtte blive rettet til Dem. Lærer O.B. og hustru er begravet i gravstedet i henholdsvis 1925 og 1940. De afdødes nærmeste nulevende pårørende er ifølge det oplyste 10 børnebørn, deriblandt De og overlærer K.K.

Det er endvidere oplyst, at der ikke i kirkeprotokollen for A kirkegård er foretaget notering om, hvem der har modtaget skøde på gravstedet eller i øvrigt er berettiget til at disponere over gravstedet.

I denne anledning skal man efter stedfundne brevveksling med stiftsøvrigheden over Viborg stift, der har indhentet en udtalelse over sagen fra bestyrelsen for A kirkegård, meddele, at ministeriet ikke finder det rimeligt, at kirkegården har ladet gravstedet sløjfe og gravstenen tilintetgøre alene i henhold til den af overlærer K.K. fremsatte begæring, hvorved bemærkes, at der til en så vidtgående disposition over gravstedet burde have foreligget tilslutning fra alle dispositionsberettigede, og at det ikke kan tjene kirkegårdsbestyrelsen til undskyldning, at ingen stod indført i kirkegårdsprotokollen som skødehaver.

Under de foreliggende omstændigheder finder ministeriet, at det må påhvile kirkegården at retablere gravstedet, såfremt der fra nogen af de til gravstedet berettigede fremsættes begæring herom.

Kirkeministeriets cirkulære af 21. juni 1972

(til biskopperne og bestyrelserne for valgmenighederne) om *ny lov om valgmenigheder.**)

Ved lov nr. 204 af 24. maj 1972 om valgmenigheder, der træder i kraft den 1. juli 1972, ophæves lov nr. 88 af 15. maj 1903 om valgmenigheder.

Ved den således stedfundne revision af valgmenighedsloven er der bl.a. foretaget ændring af bestemmelserne om anerkendelse af valgmenigheder og stadfæstelse af valgmenighedspræster samt om tilbagekaldelse af valgmenigheders anerkendelse. Endvidere er en række forældede bestemmelser ophævet eller ajourført.

Idet man vedlægger særtryk af den nye valgmenighedslov, skal man for så vidt angår ændringer i forhold til den hidtidige lov særlig fremhæve følgende:

11. I modsætning til hidtidige lov indeholder den nye lov ingen regler om syn over valgmenighedskirker, idet bestemmelse herom nu findes i § 45, stk. 2, i lov om vedligeholdelse af kirker og kirkegårde m.v., hvorefter valgmenighedskirker er undergivet forskrifterne i nævnte lov, herunder hensyn til afholdelse af kirkesyn, med de lempelser, som efter andragende fra valgmenighedens bestyrelse måtte blive tiltrådt af kirkeministeriet, jfr. herved også § 41 i kgl. anordning af 11. april 1953 angående vedligeholdelse af og tilsyn med kirkebygninger m.v.

Den valgmenigheder tidligere påhvilede pligt til at betale et årligt beløb til hjælp til dækning af provsternes lønning er bortfaldet pr. 1. juli 1969.

12. Der er som hidtil adgang for kirkeministeriet til at meddele en valgmenighed

*) Min.-tid. A, 1972, nr. 136.

tilladelse til at anlægge en kirkegård til brug for valgmenighedens medlemmer, og denne adgang er ikke som tidligere betinget af, at menigheden har sin egen kirkebygning. Derimod er det foreskrevet, at en sådan tilladelse fremtidig skal gøres betinget af, at der af valgmenigheden stilles en af kirkeministeriet godkendt sikkerhed for kirkegårdens fortsatte vedligeholdelse i tilfælde af menighedens opløsning, idet der har vist sig behov for tilvejebringelse af økonomisk sikkerhed for vedligeholdelsen af en opløst menigheds kirkegård i tiden indtil denne – efter udløbet af de eksisterende gravstedsrettigheder – lovligt kan nedlægges.

Den hidtidige bestemmelse om tinglysning af en deklaration på kirkegården til sikring af dennes fred og vedligeholdelse er bortfaldet.

Da en valgmenighedskirkegård ifølge § 38 i kgl. anordning af 20. april 1953 om kirkegårde er undergivet forskrifterne i nævnte anordning med de lempelser, som efter andragende fra menighedens bestyrelse måtte blive tiltrådt af kirkeministeriet, er bestemmelser om indretning og vedligeholdelse af valgmenighedskirkegårde samt om tilsynet hermed udeladt af loven.