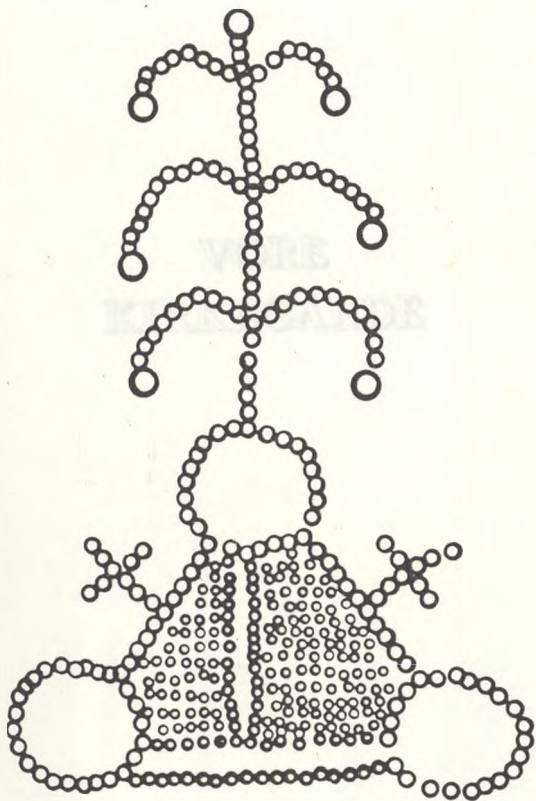


# VORE KIRKEGÅRDE



ÅRSSKRIFT 1980

FORENINGEN FOR KIRKEGÅRDSKULTUR

VORRE KIRKEGÅRDE



ÅRSSKRIFT 1980

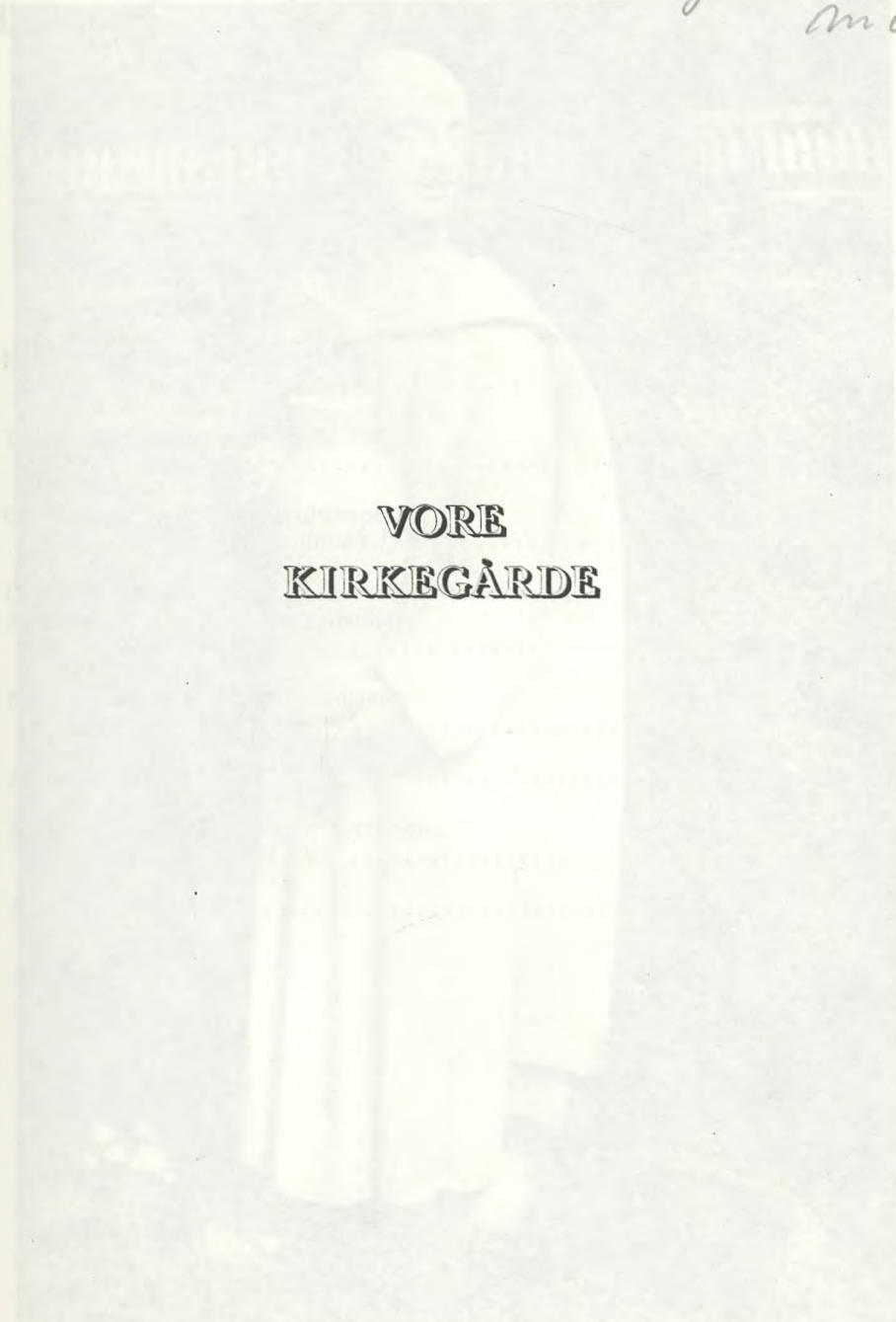
*Redaktionsudvalg:*

*Povl Göike-Hansen, Kaare Rud Nielsen, Henning Hansen, Axel Andersen*

*Ekspedition: Kirkevænget 8, 2500 Valby. Giro nr. 801 19 15.*

*Sats og tryk: Andreas Hansens Bogtryk/Offset, Horsens.*

*Niger ans. v.  
modd.*



**VORE  
KIRKEGÅRDE**

The picture is a photograph of a young boy in a white, long-sleeved, buttoned garment, possibly a uniform or a traditional dress, standing in front of a building with a railing. The image is somewhat faded and has a grainy texture.





Tveje Merlose kirkegård: Aage E. Jensens familiegavsted. Jais Nielsen (1885-1961): »Pottemageren» (1925). Terrakotta.



# Indholdsfortegnelse

Tunø, kort og godt  
af Henning Hansen

Foreningens årsmøde, som i år afholdes i Aarnas stift, bliver et besøg på Samsø og Tunø.

Vandfærte Samsø! du midgamle Fyrstevædet  
Vær gunstig og tilsted, jeg på Land må tude,  
Inndens jeg ses dig med Lyt opregner kend,  
Hvad præseligt jeg veed for vores Eftermandt  
(Thomas Kingo)

Hansen, Henning, kirkegårdsleder: <i>Samsø og Tunø, kort og godt!</i> .....	7
Tønsberg, Jeppe, arkivar, cand. mag.: <i>Lynby gamle kirkegård</i> .....	10
Christiansen, Bent, kirkegårdsinspektør: <i>Rejserapport fra Sovjetunionen 1980</i> .....	23
Grøn-Iversen, Børge, kirkegårdsbestyrelsesformand, Abildgård, Fl., rådgivende statistiker: <i>Kirkegården anno 2050</i> .....	36
Nielsen, Kaare Rud, gartnerassistent: <i>Foreningens årsmøde 1980</i> .....	45
<i>Klip fra aviser</i> .....	46
Andersen, Axel, overgartner, hortonom: <i>Snapshot fra årsmødet 1980</i> .....	47
<i>Resolutioner</i> .....	50

KW 004  
Salmon 1733



# Samsø og Tunø, kort og godt!

af Henning Hansen

Foreningens årsmøde, som i år afholdes i Aarhus stift, bliver et besøg på Samsø og Tunø.

Vandfaste Samsø! du ældgamle Fyrstesæde!  
Vær gunstig og tillæd, jeg på Land må træde,  
Imedens jeg om dig med Lyst optegne kand,  
Hvad priseligt jeg veed for vores Eftermand!  
(Thomas Kingo)

Samsø er beliggende i Kattegat, 14-16 km fra Gyllingnæs og Hels og fra Røsnæs og Fynshoved.

Naturkræfterne har på Samsø gennem tiderne dannet et skønt billede af dansk natur, og Samsø og de mange omkringliggende småøer rummer næsten hele landets



Kort over  
Samsø 1755.



mangfoldigartede natur. Øen er 114 km<sup>2</sup>, længde ca. 26 km og største bredde 7,5 km. Indbyggertallet var i 1980: 4.900.

Samsø består egentlig af 2 sammenvoksede øer. Den sydlige del med 4 sogne, Tranebjerg, Kolby, Onsbjerg og Besser, udgør den største del og er mest udbygget. Den nordlige del har 3 sogne, hvoraf Nordby er det største, og 2 mindre, Mårup og Langør. Den sydlige og den nordlige del forenes ved en 6 km lang og knapt 2 km bred landtange.

Størstedelen af nordlandet optages af høje sandede bakker, typisk morænelandskab. Højeste punkt er Ballebjerg på 64 m. Både mod øst og vest er der dybe skår mod havet - mod øst Byløkkeskår og mod vest Møgelskår. Mod nord ender Samsø i det øde Issehoved med revet.

Den sydlige del er mere frugtbar og udjævnet. Her ligger Brattingsborg gods på over 1000 ha. Godset fik sit navn i 1600-tallet, da øen erhvervedes af Griffenfeld. Godset omfatter flere gårde, Nordby hede, holme og øer i og uden for Stavns fjord. Slottet er opført i 1870.

Øens smukke kirker er alle placeret på høje punkter og er med til at præge landskabet. De fleste af kirkerne er middelalderkirker, som er meget fint bevaret. Den ældste er Onsbjerg kirke, som ligger smukt i den vestlige del af byen. Kirken kaldes »Hellig kors kirke« på grund af et kors, som er placeret på tårnet. Kirken har iøvrigt mange smukke epitafier.

Nordby kirke er øens største og den af kirkerne, der i størst udstrækning har



Tunø kirke med tårnet, der også er fyrtårn. (Foto Chr. Houkjær).

bevaret sin gamle stil. Kirken ligger i det åbne landskab ca. 1 km fra landsbyen Nordby og skulle oprindeligt betjene 3 sogne, hvorefter retfærdighedsprincippet i forbindelse med afstanden til alle 3 byer bestemte beliggenheden.

Koldby kirke ligger i byen. Tårn og våbenhus er tilbygninger, men fra et ret tidligt tidspunkt. Kirken har ingen kalkmalerier, men en meget smuk altertavle. Prædike- og degnestol er rigt udkåret.

Tranebjerg kirke ligger også i byen. Det store tårn, som er 10,5×11 m, har oprindeligt været vagttårn for Samsø borg. Kirken har smukke kalkmalerier og en meget smuk altertavle. Udenfor kirken findes en stor »tiendelade«, som er fredet af Nationalmuseet. På kirkegården er en smuk mindelund, hvor 10 engelske flyvere fra den 2. verdenskrig er begravet.

Besser kirke ligger midt i sognet. Besser sogn hørte tidligere til Onsbjerg sogn. Ørby kirke og Langøre kapel er 2 smukke små kirker, som begge er opført i dette århundrede. Fra Langøre kapel har man en smuk udsigt over Stavns fjord.

Tunø ligger i Kattegat mellem Jylland og Samsø udfor Aarhus bugt. Øen er på ca. 600 tdr. land og havde i 1980 en befolkning på 115 personer. Øen har en smuk lille kirke, hvis tårn set fra søen tegner sig som et fyrtårn. Dette er faktisk korrekt, idet fyret i begyndelsen af 1800-tallet blev installeret i kirketårnet. Tidligere var præsten på Tunø tillige fyrmester.

(Kilde: Samsøs Historie og Tunøs Historie ved J.P. Nielsen).



## Lyngby gamle kirkegård

af Jeppe Tønsberg.

Nedenstående fremstilling, der i alt væsentligt er identisk med indledningen til forfatterens artikel med samme titel i Lyngby-Bogen 1980, bygger på materiale indsamlet under det registreringsarbejde, forfatteren i anledning af den forestående nedlæggelse af Lyngby Gamle Kirkegård har udført for Byhistorisk Samling for Lyngby-Taarbæk Kommune.

Materialet, der findes i Byhistorisk Samling, består af en beskrivelse på kartotekskort af alle gravsteder og monumenter på bestående eller fra nedlagte gravsteder, som fandtes på Lyngby Gamle Kirkegård pr. 1. november 1979. Der er tale om ca. 170 kartotekskort, der giver udførlige oplysninger om dels gravstederne (beliggenhed, størrelse, evt. fundament, indhegning, orientering og disposition samt beplantning), dels de enkelte monumenter (form eller type, materiale, farve, dimensioner, indskriftens ordlyd og ornament). Kartotekskortene er forsynet med både oversigtsfotografier og nærbilleder af de enkelte monumenter. Kortene er nummererede og henviser til en ledsagende plan af kirkegården (1:100, udarbejdet 1979 af Lyngby-Taarbæk Kommune, Stadsgartnerens Afdeling, givet nedenfor som fig. 12). Hertil hører desuden en forklarende indledning og et personregister.

Dette materiale beskriver kirkegården i den form, som dens anvendelse som sognets begravelsesplads gennem århundreder har givet den, og nedenstående fremstilling søger at påpege det, der i sin helhed er karakteristisk for kirkegården, medens den ovenfor nævnte artikel i Lyngby-Bogen desuden gennemgår en række gravsteder og monumenter, der ud fra enten personal- og lokalhistoriske eller æstetiske vurderinger må betragtes som særligt værdifulde.

Lyngby Gamle Kirkegård er et særpræget historisk monument, og selv om kirkegården af årsager, som der ikke her skal tages stilling til, nedlægges som aktiv begravelsesplads, er det vigtigt, at både helheden og de væsentligste detaljer bevares. I modsat fald er der fare for, at både kirken og dens omgivelser bliver en kulisseramme - ikke en meningsfyldt og historisk forklarlig ramme om et aktivt trosliv. Indledningsvis skal der gives en ganske kort oversigt over de danske kirkegårdes historie og kunsthistorie for at vise, hvordan Lyngby Gamle Kirkegård passer ind i den almindelige udvikling. Der henvises i dette afsnit generelt til Rudolph Bertouch: *Menigmands Minde* (1971), både hvad angår de danske kirkegårdes udvikling generelt og hvad angår de enkelte monumenttypers kronologi og udbredelse.

Kirkegårdene er antagelig lige så gamle som kirkerne, og i den tidlige middelalder brugte man slet ikke begravelser i kirkerne. I løbet af middelalderen begyndte først gejstligheden og derefter adelen at lade sig begrave under kirkegulvet. Efterhånden fulgte også borgerskabet efter, og gennem 1600- og 1700-tallet var de foretrukne begravelsespladser inde i kirkerne, selv om naturligvis langt de fleste døde stadig blev begravet på kirkegårdene. Efterhånden blev der som følge af det voksende





Fig. 1. Stik af Lyngby Kirke 1805 efter tegning 1790. Fra Jon. Carl Linnerhielm: *Bref under nya resor i Sverige* (Stockholm 1806) ved side 38. Kirkegården synes på dette tidspunkt at være græsklædt uden markering af de enkelte begravelser.

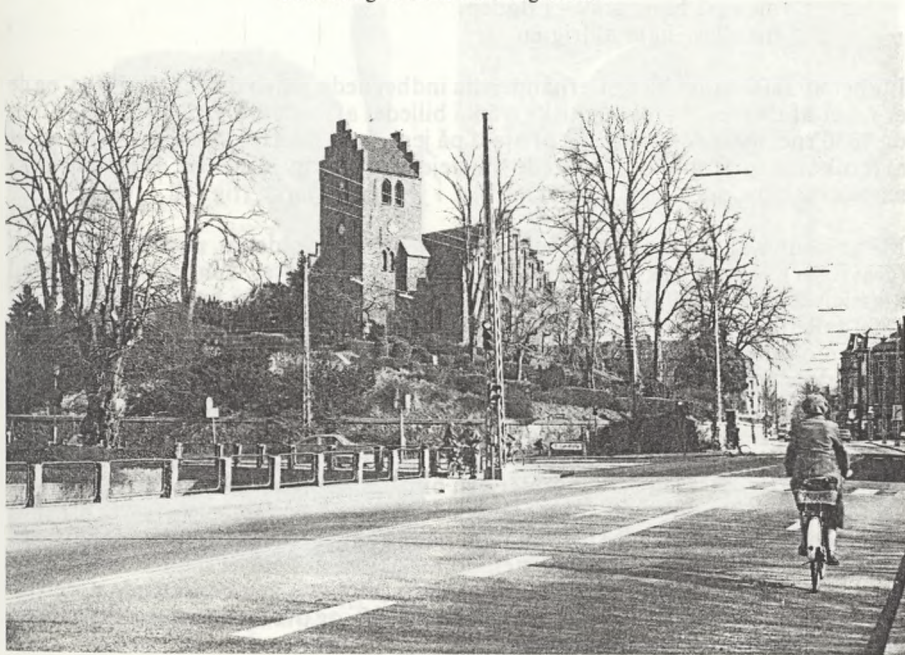


Fig. 2. Lyngby Kirke 1980, set i samme vinkel som fig. 1 (d.v.s. fra nordvest). På den sydlige del af kirkegården findes de allerfleste af Virum-begravelserne. Forf. fot.



befolkningstal trængsel under kirkegulvet, og man indså, at de mange begravelser i selve kirken var en farlig smittekilde. Der udsendtes derfor gentagne gange forbud mod begravelser i kirkerne; men forbuddene blev ikke overholdt. Først 1805 blev begravelser i kirkerne endeligt og effektivt forbudt (bortset fra begravelser i gravkapper i forbindelse med kirkerne), og det var derfor først fra 1805, at der opstod bredere interesse for kirkegårdene og deres udseende.

Op til 1820'erne synes den almindeligste form for monumenter på kirkegårdene at have været trækors på de enkelte grave, der ikke var synligt afgrænsede fra hinanden. Kirkegårdene var græsklædte med spredte træer, og det var ikke ualmindeligt, at kreaturer græssede på dem.

Som eksempel på en sådan græsklædt kirkegård med kors kan nævnes C.F. Hetsch's tegning i Nationalmuseet af Ejby kirkegård 1856 (gengivet i ovennævnte værk af Rudolph Bertouch side 286). Ligeledes kan nævnes nærværende fig. 1. Som et andet minde fra den tid, hvor der endnu fandtes træmonumenter på de danske kirkegårde, selv om de langt mere kostbare stenmonumenter havde vundet indpas, kan citeres fra Jeppe Aakjærs digt om Jens Vejmand («Hvem sidder der bag skærmen» (1905):

Der står på kirkegården,  
et gammelt frønnet bræt;  
det hælder slemt til siden,  
og malingen er slet.  
Det er såmænd Jens Vejmands.  
Hans liv var fuldt af sten,  
men på hans grav - i døden,  
man gav ham aldrig én.

I løbet af 1800-tallet blev efterhånden de indhegnede gravhaver almindelige, og de er nu et af de mest karakteristiske træk i billedet af en dansk kirkegård. I 1820'erne og 1830'erne, hvor der indtraf et prisfald på jern, begyndte trækorsene at blive afløst af jernkors - først spinkle, forsirede smedejernskors (fig. 3), senere de mere robuste støbejernskors, som blev seriefremstillet i jernstøberierne (fig. 4).

Monumenter af sten har været brugt lige siden middelalderen, navnlig som ligsten (gravfliser) i kirkerne. Fra omkring 1800 og fremefter kendes et stort antal klassiske stenmonumenter på kirkegårdene; men navnlig hen imod midten af 1800-tallet begyndte forskellige typer af stenmonumenter at blive almindelige. Disse monumenttyper, der afgrænses over for hinanden ved udseende og symbolindhold, er for de flestes vedkommende endnu repræsenteret på ældre kirkegårde, og også på Lyngby Gamle Kirkegård findes der mange gode eksempler.

En af de mest almindelige typer blandt 1800-tallets gravsten er den såkaldte grottsten (fig. 5). Den symboliserer den bibelske grotte, hvorfra Jesu opstandelse skete, og den består i sin fuldt udviklede form af en tilnærmelsesvis firkantet sandstensblok med bulede sider anbragt på en sokkel af samme materiale, ofte med udhuggede efeuranker på såvel sten som soklen. I stenens næsten kvadratiske forside er der indfældet en hvid marmorplade (muligvis symboliserende stenen for grottens åbning) med en oftest sortmalet indskrift, og oven på stenen er der anbragt et kors, ligeledes af hvidt marmor.

En anden udbredt monumenttype er den såkaldte himmelport (fig. 6), der i sin





Fig. 3. Smedejærnskors sat over skovfoged G. Weisler. Lyngby Gamle Kirkegård. (Forf. fot. 1980.)



Fig. 4. Støbejernskors sat over Nathalie Hansen født Lyndgaard 1853. Lyngby Gamle Kirkegård. (Forf. fot. 1980.)

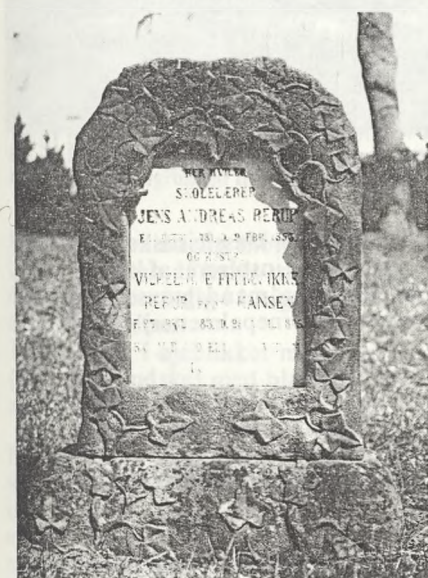


Fig. 5. Grottesten sat over skolelærer J.A. Rerup fra Virum (død 1853). Lyngby Gamle Kirkegård. (Forf. fot. 1980.)



Fig. 6. Himmelport af blankpoleret sort granit sat over skovbetjent Chr. Poschmann (1823-99), der har givet navn til »Posemandens Hus« i Jægersborg Dyrehave. Lyngby Gamle Kirkegård. (Forf. fot. 1980.)





Fig. 7. Familiegravsted for familien Lund fra gården Carlshøj i Lyngby. De tre monumenter spænder over 185 år, og gravstedet er stadig »levende«. Lyngby Gamle Kirkegård. (Forf. fot. 1980).

typiske form består af en høj tilhugget sten af sort granit, lidt smallere i bredden foroven end forneden og med rundbuet overside og blankpoleret forside (med indskrift og indhugget kors herover), anbragt på en forholdsvis høj sokkel af samme materiale.

Ud over de tidligere nævnte monumenter fra den egentlige klassicistiske tid må også nævnes en del gravsten fra resten af århundredet, der er inspireret af klassicismen. Det gælder dels de blankpolerede steler på en del af gårdmandsgravstederne, dels de mere beskedne skråstillede tavler med »ører« (hjørnepalmetter) og pilastre i siderne (fig. 7 til højre).

En monumenttype, som tidligere har eksisteret på Lyngby Gamle Kirkegård (nogle eksempler kan ses på fig. 8), er den såkaldte gravramme: En rund cementramme med indskrift, fyldt op med jord med nedplantede blomster. Disse monumenter synes at have været særdeles almindelige omkring århundredeskiftet, men er nu næsten totalt forsvundet overalt i Danmark.

Bautastenen, der traditionelt regnes for nordisk i sin oprindelse (i modsætning til de græsk/romersk inspirerede klassicistiske monumenter), er også en udbredt type - og i modsætning til de tidligere nævnte stadig i brug. Definitionen på en bautasten er: En høj, naturlig eller groft tilhugget granitsten med kun en beskedent ornamentering eller indskrift. Det kan dog være svært at afgrænse typen nøjagtigt; således er der f.eks. ingen principiel forskel mellem en bautasten og en mellemstor marksten (naturlig granitsten). Og markstenene er en gravstentype, der stadig anvendes.



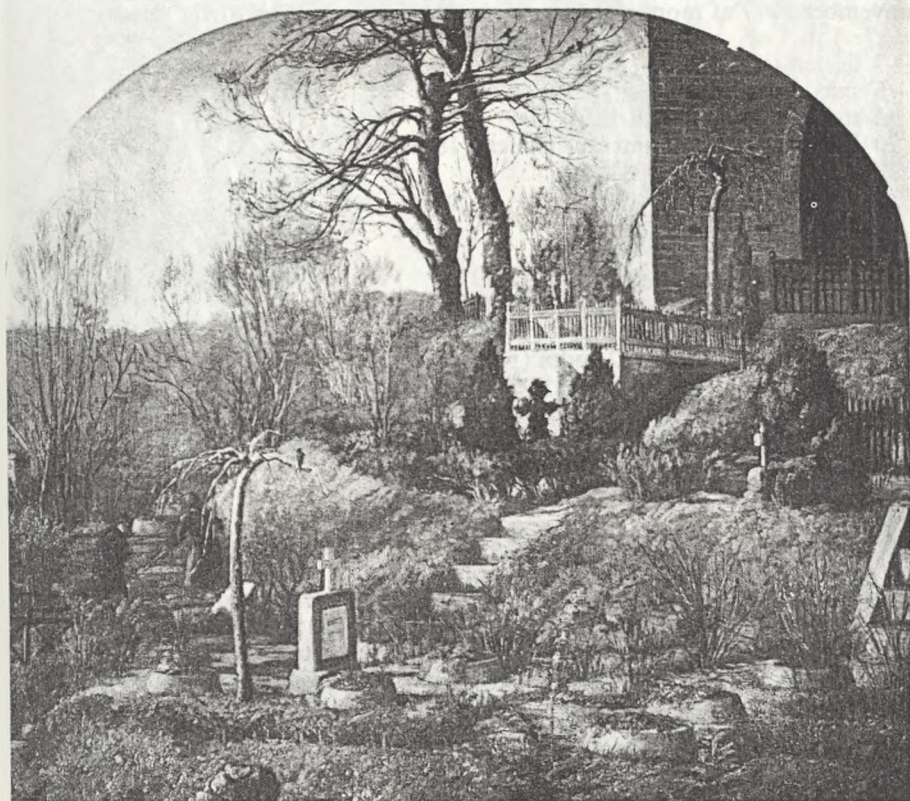


Fig. 8. Parti af Lyngby Gamle Kirkegårds sydvestlige del set mod nord med Sorgenfri Slotspark i baggrunden. I forgrunden til højre en del gravrammer. Udateret maleri af Julie Hamann (død 1916). Lyngby-Taarbæk Kommune.

En meget almindelig monumenttype er ligeledes den skråtstillede stentavle med indskrift, enten af hvidt marmor (fig. 7 til venstre) eller poleret sort granit. Også denne type er stadig i brug; men faconen har ændret sig, således at tavlerne nu er størst i bredden.

En nyere og i øjeblikket meget anvendt monumenttype er de kløvede granitsten (ofte udenlandske) med blankpoleret forside og påsatte metalbogstaver og -ornamenter (fig. 7 i midten).

Der findes fra 1800- og 1900-tallet flere monumenttyper end de her nævnte (jfr. fig. 9 og 10), og der findes naturligvis også monumenter, der ikke umiddelbart kan indpasses i en bestemt type. Men de ovennævnte typer omfatter hovedparten af de eksisterende monumenter på Lyngby Gamle Kirkegård (en vurdering af repræsentativiteten for hele Danmark er endnu ikke mulig p.gr. af manglende sammenligningsmateriale), og derfor er netop disse typer fremhævet her. Nedenfor er foretaget en optælling af samtlige monumenter på Lyngby Gamle Kirkegård efter typer, med angivelse af ældste og yngste monument inden for hver type. Der må regnes med en vis fejlmargen, dels ved indpasningen i typer af monumenter, der er overgangs- og beslægtede former, dels ved dateringen (der er foretaget ud fra øverste dødsdato på monumenterne, udaterede monumenter indgår derfor ikke i



fastsættelsen af tidsgrænserne). Men i alt væsentligt fordeler bestanden pr. 1. november 1979 af monumenter på Lyngby Gamle Kirkegård sig således:

- 7 ligsten (-1625-1801)
- 5 smedjernskors (-1851-)
- 4 støbejernskors (1849-1853(-1883?))
- 20 klassicistiske monumenter (steler) (1828-1940)
- 23 grottsten (1844-1931)
- 29 himmelporte (1876-1953)
- 0 gravrammer
- 10 bautasten (1879-1942)
- 33 marksten (naturlige sten) (1915-1972)
- 22 tilhuggede granitsten (1870-1974)
- 44 hvide marmortavler (1836-1976)
- 25 sorte granittavler (+ 2 røde) (1871-1978)
- 19 liggende stenplader (1855-1976)
- 6 oversavede sten med poleret forside (1936-1979)
- 5 kors (d.v.s. med korset som dominerende element) (1866-1945).
- 9 andre (1799-1974)
- 261 monumenter ialt

En anden ting, som er karakteristisk for et stort antal danske kirkegårde, og som også gælder for Lyngby Gamle Kirkegård, er, at de døde ligger begravet på kirkegården i forhold til, hvor de har boet i sognet (se herom Knud Jensen: *De dødes sogn* (Folk og Kultur 1975 side 5-30)). Som nedenfor nævnt var Lyngby Gamle Kirkegård helt op til 1851 sognets eneste begravelsesplads, og også efter dette årstal, hvor Lyngby Assistens Kirkegård blev taget i brug, synes den traditionelle inddeling af den gamle kirkegård at være blevet opretholdt. Selv om mange - allerede alt for mange - gravsteder på kirkegården er blevet sløjfet, og selv om det ældre matrikelkort over kirkegården (fig. 11) indeholder så mange fejl, at man ikke derigennem kan finde frem til gravstedsskøderne i begravelsesprotokollerne, er det dog en let påviselig kendsgerning, at så at sige alle Virum-begravelserne (d.v.s. de monumenter, der nævner stednavnet Virum) findes nordvest for kirken (jfr. fig. 2), Lundtofte-begravelserne øst for kirken og Taarbæk-begravelserne syd for kirken. Lyngby-begravelserne er spredt ud over hele kirkegården.

Der er i dag 6 kirkegårde i Lyngby-Taarbæk Kommune; men op til midten af 1800-tallet var den gamle kirkegård omkring Lyngby Kirke den eneste begravelsesplads i hele Lyngby Sogn, der i udstrækning svarede til den nuværende kommune. På denne kirkegård begravedes alle sognets døde, lige som kirken for de levende var det fælles samlingssted for hele sognet. Som følge af det tiltagende befolkningstal indviedes 1851 Lyngby Assistens Kirkegård (C.E. Secher: *Danske Kirker, Slotte, Herregaarde og Mindesmærker* (1867) 1. hæfte spalte 21), og omkring århundredeskiftet havde man planer om yderligere en assistenskirkegård mellem de to allerede eksisterende kirkegårde, langs med Lyngby Hovedgade (Københavns Amts Avis 10.1., 11.1. og 12.1. 1899); men af sundhedsmæssige grunde valgte man i stedet at anlægge den nuværende Sorgenfri Kirkegård 1903.

Af sognets større bebyggelser var Taarbæk den mest isolerede i forhold til kirkebyen Lyngby. Ganske vist var Taarbæk Kirke blevet indviet 1864 under navnet Skovkapellet; men først kort før Taarbæk Sogn blev udskilt som selvstændigt fra Lyngby Sogn (1906) kunne Taarbæk Kirkegård indvies (1905). Den er siden flere gange blevet udvidet på bekostning af Dyrehaven).





Fig. 9. Trekantet pyramide af rød sandsten, hensat ved heget langs Lyngby Gamle Kirkegårds nordside. Monumentet er antagelig sat 1799 af vinhandler Hans Bruun Eller, som sammen med sin kompagnon havde et landsted i Lyngby. (Forf. fot. 1980).

1921 indvies Lundtofte Kirke og Kirkegård, og i 1954 begyndte man på opbygningen af den store Lyngby Parkkirkegård med tilhørende kapeller og krematorium.

Af disse 6 kirkegårde er Taarbæk og Lundtofte private, d.v.s. menighedens. Af de 4 kommunale kirkegårde ventes Lyngby Gamle Kirkegård nedlagt som aktiv kirkegård år 2000, Lyngby Assistens Kirkegård ligeledes år 2000 og Sorgenfri Kirkegård år 2040. Der udstedes på disse kirkegårde ikke fæstebreve (skøder) med gyldighed længere end til de nævnte årstal (Lyngby-Taarbæk Kommunes Vejviser 1969, realregistret spalte 38). Det er således meningen, at den kommunale kirkegårdsdrift efterhånden skal koncentreres til Lyngby Parkkirkegård.

Nedlæggelse af kirkegårde i byområder og centralisering af kirkegårdsdriften til større enheder er en generel udvikling, hvor dog ofte samtidig de nedlagte kirkegårde bevares som kirkegårdsparker med bibeholdelse af udvalgte monumenter. På kirkegårde, der fortsat er aktive begravelsespladser, er det tilsvarende blevet almindeligt, at de bedste monumenter fra nedlagte gravsteder bliver samlet i et hjørne af kirkegården eller stillet op ad kirkegårdsmuren i en historisk monument-





Fig. 10. Gravmonument formet som skriftrulle og træstub, antagelig fra anden halvdel af 1800-tallet. Træet symboliserer livskraften, som døden har knækket, og skriftrullen, der er antikens bogform, er den »livets bog«, hvori de dodes navne indskrives og bevares til opstandelsens dag (Johannes Åbenbaring 20, 12). Lyngby Gamle Kirkegård. (Forf. fot. 1980).

samling, et såkaldt lapidarium. Som det vil blive beskrevet nedenfor, har en udvikling i denne retning allerede længe været i gang på Lyngby Gamle Kirkegård, idet mange gravsteder er blevet sløjft, uden at der i stedet er anlagt nye, og uden at de gamle monumenter er blevet fjernet.

Lyngby Gamle Kirkegård er først og fremmest præget af sin enestående beliggenhed på toppen af en tilsyneladende naturlig, temmelig stejl bakke midt i et ganske fladt område. Der findes mærkeligt nok ingen sagn om, hvorfor man i middelalderen har valgt at lægge kirken netop her; men i hvert fald har kirkens placering medført, at hele den omliggende kirkegård har måttet anlægges på skrånende terræn. Bakken, hvorpå kirken ligger, har antagelig altid virket stejl i de flade omgivelser; men det forhold, at dens fod er afgravet hele vejen rundt for at give plads til byens gader, har yderligere forstærket indtrykket af stejlhed. Den samme virkning har muren, der omgiver kirkegården på vest-, syd- og østsiderne.

Det siger sig selv, at et sådant terræn er uegnet til anvendelse som kirkegård. De hyppige gravninger løsner jorden, således at den skrider, og der må graves dybt, for at en kiste kan nedsænkes vandret. Forsøgene på at løse disse problemer har medført en opdeling af kirkegården i vandrette terrasser, således at dens profil set fra siden er trappeformet. Tilsvarende er mange gravsteder anlagt på kunstige fundamenter (støbte cementrammer fyldt op med jord). Herved har man kunnet anlægge de enkelte grave på vandret terræn; men alligevel har de stadige skred ikke kunnet undgås. Brudte fundamenter og sprængte gitre viser tydeligt, hvor stærke kræfter der arbejder her, og gravene har tidligere efter hvert regnskyl måttet køre et læs grus fra opkørselens fod op til dens top, for at der til stadighed kunne være noget at skride af. For øvrigt er der grund til at tro, at også kirkens korsformede grundplan skyldes de vanskelige terrænforhold: Bakkens overside giver ikke plads til et tårn ved kirkens vestgavl, og man har derfor bygget tårnet på nordsiden af kirken.



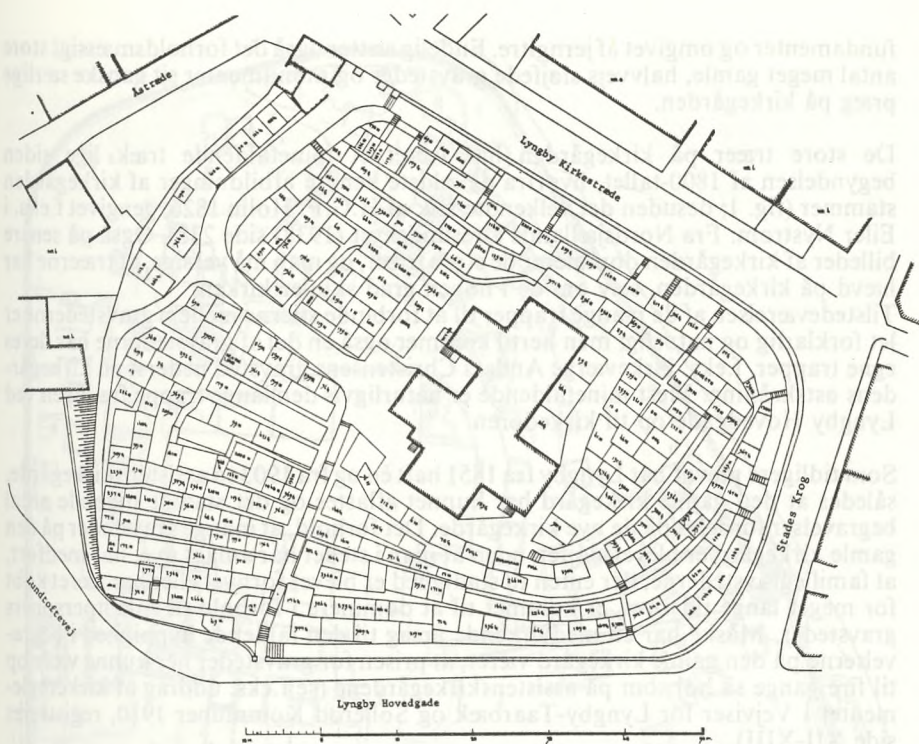


Fig. 11. Kort over Lyngby Gamle Kirkegård, tegnet 1938. Nord er til venstre, og gadenavnene er ændret til de 1981 gældende. Lyngby-Taarbæk Kommune.

Disse naturgivne forudsætninger, der vel må siges at være hovedelementet i kirkegårdens særpræg, har også medført, at de enkelte gravsteder ikke ligger i lige rækker i det for danske kirkegårde karakteristiske skakbrædtmønster. Gravstederne, hvoraf der tidligere har været langt flere, har ligget i et antal tilnærmelsesvis cirkelformede, koncentriske rækker omkring kirken, nemlig således at de fulgte terrasserne kirkegården rundt. Denne disponering af kirkegården kan være vanskelig at få øje på i dag, hvor så mange gravsteder er sløjfet; men den fremgår tydeligt af det ældre matrikelkort over kirkegården (fig. 11). Den cirkelformede plan i gravstedernes anlægning er dog ikke strengt overholdt, og samtidig har de enkelte gravsteder ingen fælles orientering, hverken efter verdenshjørnerne eller efter kirken, men synes at være orienteret efter, hvor adgangsforholdene har været nemmest.

Disse forhold har medført en disponering af gravstederne, der som nævnt er usædvanlig for en dansk kirkegård, men som medvirker til at fremhæve landskabets (d.v.s. bakkens) dominans i det samlede billede af kirkegården og således understreger det i forvejen markante helhedsindtryk.

Blandt de mange detaljer, der også er med til at tegne dette billede, er de vigtigste dels de store træer og trapperne, Dels de mange familiegravsteder på støbte



fundamenter og omgivet af jerngitre. Endelig sætter også det forholdsmæssigt store antal meget gamle, halvvejs sløjfede gravsteder og monumenter sit ganske særlige præg på kirkegården.

De store træer på kirkegården har været et iøjnefaldende træk lige siden begyndelsen af 1800-tallet, hvorfra de ældste kendte afbildninger af kirkegården stammer (fig. 1; desuden det velkendte stik af H.G.F. Holm 1826, gengivet f.eks. i Eiler Nystrøm: *Fra Nordsjællands Øresundskyst* (1938) side 238). Også på senere billeder af kirkegården dominerer de store træer, og man må vel sige, at træerne har hævd på kirkegården, selv om de i nogen grad skjuler kirken.

Tilstedeværelsen af de mange trapper til at forbinde stierne mellem gravstederne er let forklarlig og naturlig; men hertil kommer også en del af gravstederne har deres egne trapper, f.eks. kirkeværge Anders Christensens gravsted nederst på kirkegårdens østskråning. Mest iøjnefaldende er naturligvis den lange trappe fra lågen ved Lyngby Hovedgade op til kirkedøren.

Som tidligere nævnt har Lyngby fra 1851 haft én og fra 1903 to assistenskirkegårde, således at den gamle kirkegård har kunnet aflastes og det stadigt stigende antal begravelser fordeles på de nye kirkegårde. Det forhold, at mange gravsteder på den gamle kirkegård er blevet sløjfet, uden at man i stedet har anlagt nye, har medført, at familiegravstederne, der enten til stadighed er blevet fornyet eller har været købt for meget lange tidsrum, er kommet til at dominere i forhold til enkeltpersoners gravsteder. Måske har en medvirkende årsag til den faldende hyppighed i begravelserne på den gamle kirkegård været, at prisen for gravsteder her kunne være op til fire gange så høj som på assistenskirkegårdene (se f.eks. uddrag af kirkereglementet i Vejviser for Lyngby-Taarbæk og Søllerød Kommuner 1910, registreret side XII-XIII).

Sognets jord var endnu op i det 20. århundrede fordelt på et forholdsvis lille antal gårde, der til gengæld var meget store, og disse gårdmandsfamiliers gravsteder er et iøjnefaldende træk i billedet af den gamle kirkegård. Naturligvis har også andre end gårdmændene anlagt sig familiegravsteder på kirkegården; men inden for en bestemt type gravsteder er gårdmandsfamiliernes dominerende. Det drejer sig om en stor gruppe familiegravsteder på støbte fundamenter, gennemsnitligt 3×4 meter store og omgivet af jerngitre. På lågerne er der ofte anbragt små jernplader med navn og årstal, og selv om monumenterne på gravstederne er forskellige, er selve gravstedstypen dog let at afgrænse. En del delvis sløjfede gravsteder, hvor gitrene er forsvundet bortset fra fodstykkerne, der endnu sidder faststøbt i cementrammerne, lader ane, at typen har været langt mere talrigt repræsenteret end nu. Denne gravstedstype er iøjnefaldende ved sine gitre, der ofte er meget detaljerede i forarbejdningen; men navnlig er de støbte, undertiden op til en meter høje terrassefundamenter et markant træk i billedet af kirkegården, hvor de sammen med de mange trapper understreger indtrykket af støjthed.

Det forholdsmæssigt meget store antal *gamle* gravsteder og monumenter er ligeledes en følge af, at der er blevet bedre plads på den gamle kirkegård. Dels er der som nævnt tale om et stort antal familiegravsteder, hvoraf mange allerede i 1800-tallet er købt for 100 år, og dels har gamle monumenter på sløjfede gravsteder fået lov til at blive stående, fordi der ikke skulle anlægges nye gravsteder på pladsen. Derfor kan man i dag på Lyngby Kirkegård finde eksempler på monumenttyper, der ellers som regel er forsvundet på de danske kirkegårde. Det gælder navnlig smede- og støbejernskors, grottesten og himmelporte samt klassicistiske monumenter (om disse monumenttyper se ovenfor).



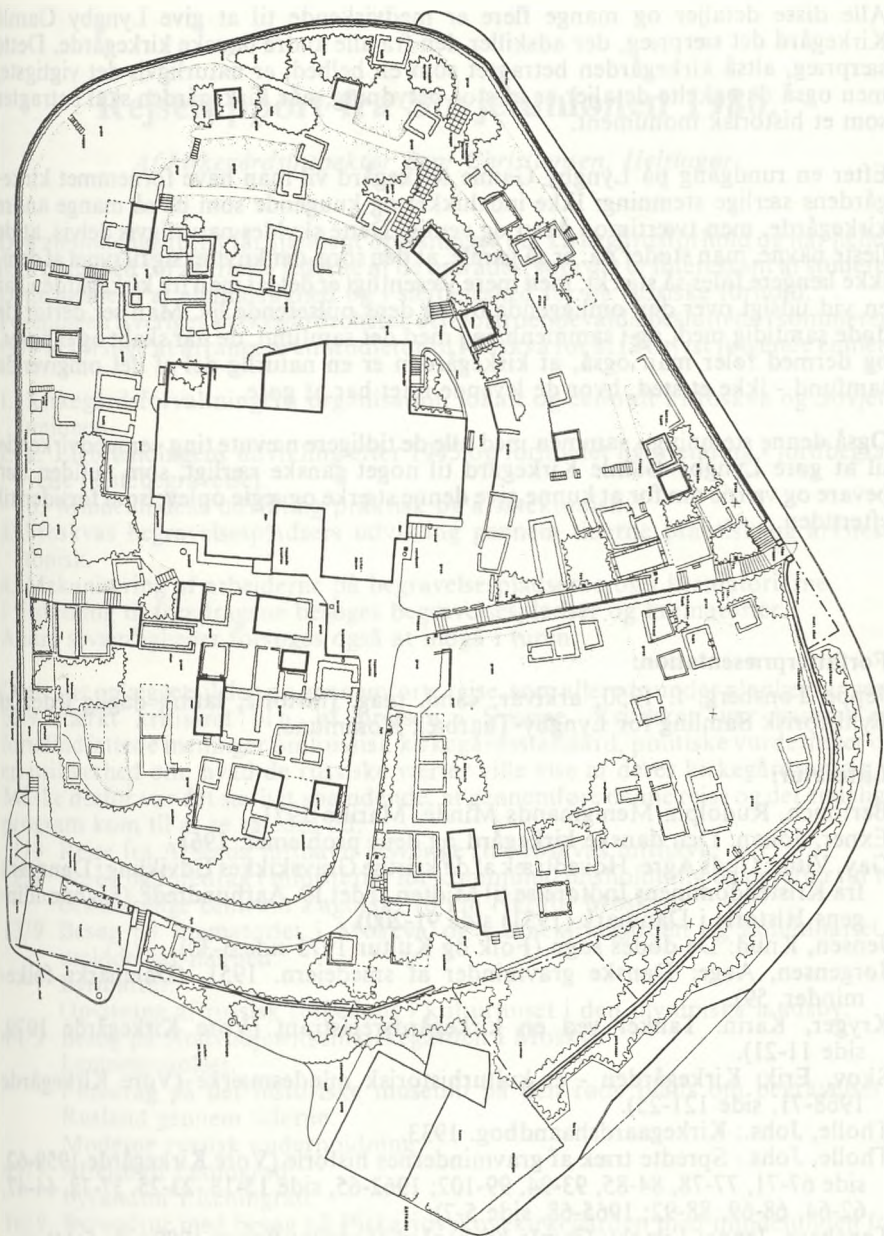


Fig. 12. Kort over Lyngby Gamle Kirkegård, udarbejdet 1979 af Lyngby-Taarbæk Kommune, Stadsgartnerens Afdeling til brug for omlægningen af kirkegården til kirkegårdsark. Nord er nedad, og de bevarede gravsteder (men ikke monumenter på eller fra sløjfede gravsteder) er indtegnet. Lyngby-Taarbæk Kommune.

Alle disse detaljer og mange flere er medvirkende til at give Lyngby Gamle Kirkegård det særpræg, der adskiller den fra alle andre danske kirkegårde. Dette særpræg, altså kirkegården betragtet som en helhed, er naturligvis det vigtigste; men også de enkelte detaljer er af stor betydning, når kirkegården skal betragtes som et historisk monument.

Efter en rundgang på Lyngby Gamle Kirkegård vil man have fornemmet kirkegårdens særlige stemning: Ikke indelukket og knugende som på så mange andre kirkegårde, men tværtimod åben og venlig. Dette skyldes naturligvis delvis, at de fleste navne, man støder på, er så gamle, at den sorg, der knytter sig til synet af dem, ikke længere føles så stærkt; men mere væsentligt er det, at man fra kirkegården har en vid udsigt over den omliggende by og dens pulserende liv. Man ser derfor de døde samtidig med, og i sammenhæng med det samfund, de har skabt og tilhører, og dermed føler man også, at kirkegården er en naturlig del af det omgivende samfund - ikke et sted, hvor de levende intet har at gøre.

Også denne stemning - sammen med alle de tidligere nævnte ting - er medvirkende til at gøre Lyngby Gamle Kirkegård til noget ganske særligt, som nutiden bør bevare og værne om for at kunne give denne stærke og ægte oplevelse af fortiden til eftertiden.

#### **Forfatterpræsentation:**

Jeppe Tønsberg, f. 1950, arkivar, cand. mag. (historie, latin), daglig leder af Byhistorisk Samling for Lyngby-Taarbæk Kommune.

#### **Litteratur:**

Bertouch, Rudolph: Menigmands Minde. Maribo 1971.

Exner, Johan: Den danske kirkegård og dens problemer. 1961.

Gay, Vitus: Guds Aage. Hovedtræk af de kristne Gravskikkens Udvikling i Danmark fra Kristendommens Indførelse til Midten af det 19. Aarhundrede. (Ligbrændingens Historie i Danmark (1931) side 91-200).

Jensen, Knud: De dødes sogn (Folk og Kultur 1975 side 5-30).

Jørgensen, Aage: Danske gravminder af smedejern. 1951. (Danmarks folke-minder, 59).

Kryger, Karin: Tanker ved en kirkegårdsregistrant (Vore Kirkegårde 1979, side 11-21).

Skov, Erik: Kirkegården - et kulturhistorisk mindesmærke (Vore Kirkegårde 1968-71, side 121-25).

Tholle, Johs.: Kirkegaardshaandbog. 1933.

Tholle, Johs.: Spredte træk af gravmindernes historie (Vore Kirkegårde 1959-62, side 67-71, 77-78, 84-85, 93-94, 99-102; 1962-65, side 15-18, 23-25, 37-38, 44-47, 62-64, 68-69, 88-92; 1965-68, side 5-7).

Tønsberg, Jeppe: Lyngby Gamle Kirkegård (Lyngby-Bogen 1980 side 5-44).

Tønsberg, Jeppe: Støbte gravkors (i: Fra Ribe Amt 1981 (under trykning)).



# Rejserapport fra Sovjetunionen 1980.

*Af kirkegårdsinspektør Bent Christiansen, Helsingør.*

Den almindelige turist får sjældent oplysninger om kirkegårdsforhold og har heller ikke mulighed for at træffe lederne af de områder, som det er interessant at studere. Dette gælder i al almindelighed og i særdeleshed for de russiske forhold.

Foreningen Sveriges kyrkogårdschefer och fortroendevalda besluttede i sommeren 1979 at forsøge at arrangere en studietur til Moskva for at få belyst følgende emner:

1. Kirkegårdsforvaltningens organisation lokalt og centralt i Moskva og Sovjetunionen.
2. a. Ligbrændingens udvikling efter 1945 og forholdet ligbrænding - jordbegravelse (kistebegravelse).  
b. Mindelundens udvikling praktisk og arkitektonisk.
3. Moskvas begravelsespladsers udvikling gennem tiderne praktisk og arkitektonisk.
4. Mekanisering af arbejderne på begravelsespladserne og i krematorierne.  
I tilslutning til foredragene besøges begravelsespladser og krematorier.  
Andre seværdigheder forsøges også at indgå i turen.

Dette var oplægget til den nu gennemførte rejse, som allerede under planlægningen, blev stærkt kritiseret bl.a. af pressen i Sverige. Kritikken var baseret på forudindfattede meninger om russisk kirkegårdsstandard, politiske vurderinger og en usikkerhed om, hvad de russiske værter ville vise af deres kirkegårdsanlæg. Måske derfor var det særligt spændende, at gennemføre denne rejse og det endelige program kom til at se således ud:

- 11/9 Rejse fra Arlanda lufthavn i Sverige til Moskvas lufthavn.
- 12/9 Besøg og foredrag i ministeriet for kommunal husholdning og derefter tur til det kirkelige centrum Zagorsk, 70 km NØ for Moskva.
- 13/9 Besøg på krematoriet i Moskva og i urnekirkegården og kolumbariet i umiddelbar nærhed.  
Byrundtur.  
Opvisning af russisk folkedans i kulturhuset i den olympiske landsby.
- 14/9 Besøg på Nodvodjewitschikirkegården i Moskva.  
Leninmausoleet.  
Foredrag på det historiske museum på den røde plads om begravelser i Rusland gennem tiderne.  
Moderne russisk underholdning.
- 15/9 Afrejse til Leningrad.  
Byrundtur i Leningrad.
- 16/9 Byrundtur med besøg på Piskariovskoyekirkegården med mindelunden for de 470.000 døde under krigen fra 1939-1945.  
Besøg på Eremitaget og i Vinterpaladset.  
Cirkus.
- 17/9 Besøg ved Isaakkatedralen.  
Hjemrejse over Helsingfors til Arlanda.

**Moskva**, der har over 8 mill. indbyggere, har i årenes løb udviklet sig til et magtcenterum både for politik, kultur, videnskab og teknik. Af de foreliggende oplysninger fremgår det, at der er 300.000 videnskabsmænd på 80 højere skoler og med 700.000 studenter, og vi får at vide, at det grønne område i byen alene udgør 5000 idrætsanlæg, heraf 380 fodboldpladser, 1400 gymnastiksale og haller, og 2200 pladser for volleyball, basketball o.a. Store velpassede parker giver hele byen et grønt præg, blandt de største kan nævnes Gorkijparken ved Leninhøjene syd for Moskvafloden, her ligger universitetet og herfra er der en imponerende udsigt over floden og den centrale del af byen, vi oplevede dette syn i det skønneste efterårsvejr en lørdag eftermiddag, som er den dag, hvor hundrede af brudepar valfarter hertil, bliver fotograferet og tager så tilbage til den ukendte soldats grav med den evige flamme lige op ad Kremls mure, her lægges brudebuketten.

Af andre meget store parker kan nævnes udstillingsområdet ved Folkehusholdningsudstillingen, der er meget alsidig og velbesøgt, samt Alexandrovskijparken ved Kremlmuren.

#### **Ministeriet for kommunal husholdning.**

I ministeriet blev vi modtaget af viceinspektør Belskij Roman og chefarkitekt Tatiana Panko, der redegjorde for opbygningen af begravelsesvæsenet og de tilhørende organisationer.

Af oplysningerne fremgik, at departementet er opdelt i flere grene, der foruden begravelsesvæsenet og krematoriet også varetager afdelingen for badeanstalter og badstuer.

Begravelsesvæsenet er opdelt i truste, der hver varetager sit område, der er således en trust for kistefabrikation, andre der omfatter transport og service ved bisættelser og begravelser, blomster og kranse, samt gravmonumenter.

Aktiviteterne på begravelsespladserne ledes overvejende af de centrale organisationer og kompletteres af en lokal pladsorganisation.

Jorden til begravelsespladser stilles til rådighed af staten, og i hele landet anvendes adskillige tusinde ha til begravelsespladser. På denne baggrund er spørgsmålet om kremering blevet mere aktuelt, også da der indenfor Moskvas centrale dele ikke mere findes egnede arealer.

De gamle kirkegårde i og omkring Moskva, lå for det meste i sumpmarker, men er nu alle nedlagte og kun 4 store er i dag i brug, disse er anlagt på grus og sandarealer, hvor nedbrydelsen går væsentlig hurtigere.

Gravdybden opgives for kistegrave til at være 2.0 meter, men mindre dybder på 1,20-1,50 m forekommer i områder med koldere klima, og grevretstiden opgives at være 25 år, men efter 15-20 år kan der igen begraves i en tidligere benyttet grav, alt efter erfaringerne på de pågældende jorder. Hvis graven vedligeholdes forlænges gravretstiden uden begrænsning.

Omkostningerne til en begravelse blev opgivet at være 50-60 rubler (ca. 400-480 kr.), og der er en fast begravelseshjælp fra staten på 20 rubler (160 kr.), resten betales af de pårørende.

Chefarkitekt Tatiana Panko, der er beskæftiget ved instituttet for begravelses-



anliggender, der beskæftiger 800 personer, fortalte om det arbejde, der blev udført på et antal typeprojekter, der omhandlede forskellige begravelsesdetaller.

Især omtalte fru Panko de studierejser instituttet havde foretaget til Sverige, England, Vesttyskland og Tjecoslovakiet. På grundlag af disse studierejser havde man lavet typeprojekter for nuværende og kommende russiske krematorier, man anvender ovne fra England af fabrikatet Dawson og Mason, men påtænker nu at anvende et tilsvarende anlæg af tjekkisk fabrikat. Iøvrigt har man udformet registreringerne på begravelsespladserne i samråd med de tjekkiske myndigheder, man har et nært samarbejde med på dette område.

Kistebegravelser er i stort overtal, idet der i hele Rusland i øjeblikket kun findes 4 krematorier i brug, men yderligere 10 er under udarbejdelse.

### Zagorsk.

På turens anden dag aflagde studiedelegationen et besøg i Zagorsk, der ligger ca. 70 km NØ for Moskva. Byen er en industriby med 100.000 indbyggere, men den er især kendt som Ruslands religiøse centrum med Metropolittens palæ indenfor klosterets svære mure, i dag findes der et teologisk fakultet og et præsteseminarium, og er stadigvæk et valfartssted for de russisk-ortodokse. Den mest imponerende bygning indenfor klosterets mure er Mariae Himmelfartskirke, der hæver sine fire blå stjernebestrøede kupler mod en gylden kuppel i midten mod den skyfri septemberhimmel. Ellers følte man sig sat tre hundrede år tilbage i tiden, alt er holdt i den gamle stil, og der er en ro på stedet og over stedet.

Navnet Zagorsk er nyt, eftersom det er opkaldt efter en revolutionær ved navn V.M. Zagorsk, der var partisekretær og tilhørte kredsen omkring Lenin, inden han



Mariae Himmelfartskirke i Zagorsk, bygget 1559-85.

myrdedes ved et attentat i 1919. Før den tid hed byen Sergijev efter en af Ruslands største helgener, der oprettede og senere blev begravet i klosteret i 1300-tallet.

Vejen til Zogarsk er en firesporet asfalteret landevej, men det er ikke muligt at tage dertil uden særvisum eller under ledsagelse af Intouristguider, på vejen er der med visse mellemrum anlagt trafikkontrolposter, på denne vej er der 3, der kontrollerer færdslen.

Vi kørte gennem landbrugs- og skovområder, store arealer ligger hen som græsningsarealer, hvor 3-4-5 vogtere med deres hunde vogter de store kvægflokke, hegn findes ikke, de dyrkede arealer passes af arbejdsgrupper på op til 50 personer, maskiner ses sjældent. Skovområderne er ofte uplejet birkeskov uden nogen væsentlig værdi, arealerne er sumpede og meget vandlidende, foruden birk ses også løn, vintereg, og asp, men pasningen er ret sparsom. Nåletræ findes også som rødgran og skovfyr uden større dimensioner på træet.

Efteråret er tidligt på vej, aspen var afløvet, løn og birk lyste op med sine gyldne farver.

### **Moskvas krematorium.**

Moskvas krematorium med 30.000 kremationer om året anses for at være verdens største anlæg af sin art. Krematoriet ligger i Moskvas sydøstligste udkant udenfor bygrænsen ved vejen mod Volgograd.

Krematoriet blev opført i 1972 på et 100 ha stort løvskovsområde, der er ryddet og anvendes til urnebegravelser.



Indgangsporten til Moskvas krematorium. Krematoriet til venstre og kapelbygningen til højre i baggrunden.



Direktøren for anlægget, Leo Bogojavlensbij, med sin cheffingeniør, modtog studie-delegationen i de ansattes samlingslokale, og gav beredvilligt oplysninger om anlæggets tilblivelse i 1972, da det kostede 5 mil. rubler (40 mil. kr.) at bygge og anlægge. Bygningen for begravelsesceremonien var opdelt i 6 sale, hvoraf den største kunne rumme 300 deltagere. Deltagerne er stående under ceremonien, der foretages af en af krematoriets ansatte, men også de pårørende må tale ved ceremonien, hver handling må højst vare 30 minutter, og der foretages kun borgerlige og militære bisættelser. Kirkelige finder sted i byens forskellige kirker, oplystes det.

Krematoriet betjener kun staden Moskva og kremeringsprocenten blev opgivet til at være ca. 30, med et gennemsnit på 85 brændinger pr. dag. Ovnene er som nævnt af engelsk oprindelse, og består af 14 sammenbyggede ovne, der opvarmes med gas. Indsætningerne foretages manuelt af fire mand, og ovnene kan maksimalt tage kister på 2,3 m længde. Efter brændingen, der tager en time, renses ovnen for aske, og en trediedel hældes i en urne, og udleveres til de pårørende, medens resten blandes med andre aske og begravnes i en fællesgrav. Dette var for os en bemærkelsesværdig oplysning, og forklarede grunden til urnernes størrelse, vi havde allerede set de små urner.

Urnerne anbringes, enten i jorden som her med en meget tæt belægning, det er en fritvoksende græsmark, hvor man har begravet fra en ende af, eller i kolumbarier. Begravelsespladserne er grupperede i afdelinger, adskilt med asfalterede veje, og et ikke belagt areal, grøn rabat med et stærkt indslag af rødkløver, der er til afdelingerne fremført overjordiske vandledninger.

Gravstederne er udført i et beton-stenmateriale ofte med fotografier udover afdødes navn og data, og ofte ser man et lille bed eller en kumme med blomster foran stenen.

Mellem kapelsalene og gravafdelingerne ligger et engområde med spredte birk, som må have en stor skønhedsværdi, når de vilde blomster står i flor om forsommeren. Urnerne kunne også hensættes i kolumbarier, hvor der på pladsen var plads til 140.000 urner, heraf de 14.000 indendørs i en toetagers bygning. Når urnen var anbragt i nichen lukkedes denne med en plade med afdødes data og ofte med billede eller symboler. Der var ofte to urner i samme rum. Afgiften for hensættelse i disse kolumbarier er 20-70 rubler (160-560 kr.).

Dødsfald anmeldes til det statslige begravelseskontor, der sørger for, at en kiste leveres, de pårørende lægger selv liget i kisten, og det oplystes, at der ikke sjældent var lagt nogle af afdødes ejendele med ned i kisten. Krematoriet havde ingen ret til at åbne kisten, men efter brændingen kunne man finde sølv og guldsmykker, disse blev i plomberede poser overgivet til et statsligt fond, de pårørende fik dem ikke tilbage. Også rester af flasker kunne findes.

Kisten er af massivt træ og ofte udvendigt beklædt med højrodt eller blå stoff, der helt dækker kisten, begravelseskister har fødder, hvilket brændingskister ikke har. Senest 3. dagen skal begravelses/bisættelsen foregå, også dette står begravelseskontoret for, der kommer en gråmalet bus til hjemmet eller lighuset, hvor kisten har stået, og afhenter kiste og de pårørende og kører til den bestilte sal.

#### **Novodjewisjikklosteret og kirkegården. Ny jomfruklosteret.**

Myndighederne har indskrænket turisternes adgang til at besøge kirkegårdene,



men ved velvilje fra direktøren fra krematoriet, fik vi tilladelse til at se ovennævnte kirkegård, der ellers har politibevogtning ved indgangen.

Klosteret har sin oprindelse tilbage til 1524, da det blev grundlagt af Vasilij den 3. til minde om Smolensk's befrielse - som et af den halvkreds af befæstede klostre, der skulle sikre Moskvas uafhængighed. Efter mange om- og tilbygninger og med en meget farverig historie, overgik det i 1922 til at være en filial af Ruslands historiske museum, i dag findes der en meget interessant samling af kirkeinventar og håndskrifter og ikke mindst en stor ikonsamling. I en afdeling af klosteret holdes der hver dag, året rundt ortodokse gudstjenester.

Men kirkegården er meget kendt også set fra et kulturhistorisk synspunkt, da mange berømte russere hviler her, man kan nævne musikerne Anton Rubinstein, Sergej Prokofjev, brødrene Tretjakov, der grundlagde galleriet af samme navn og Nikita Krustjov - for blot at nævne dem, der er mest kendt for os danskere. Studiedelegationen blev vist rundt af kirkegårdens direktør Georgi Kavalenko, der viste os de mest bemærkelsesværdige grave og monumenter, der ofte er store kunstværker. Kirkegården bruges endnu til særlige personer, der som en sidste hædersbevisning bliver stedt til hvile her.

### Kreml.

På turen indgik også en del kulturhistoriske indslag, interessant var besøget i Kreml, der ligger som en by i byen. Denne mægtige borg, som ligger op ad Moskvaflodens nordbred, er nu fra sin fortid som Tsarresidens og centrum for den russisk-ortodokse kirke til at være hovedkvarter for den øverste sovjet en modpol



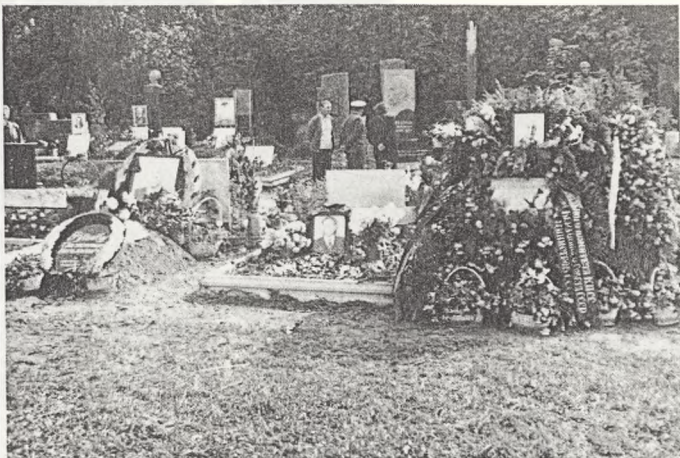
Novodjewitschij. Kirkegårdsmuren er indrettet som kolumbarium, her den nye afdeling. Fotografierne er ved særlig teknik overført til den sorte polerede granit.



Fra den gamle afdeling. Stilændringen ses tydelig. Mange af blomsterne er kunstige.



Nybegrovelser på  
Novodjiewitschi  
kirkegård.



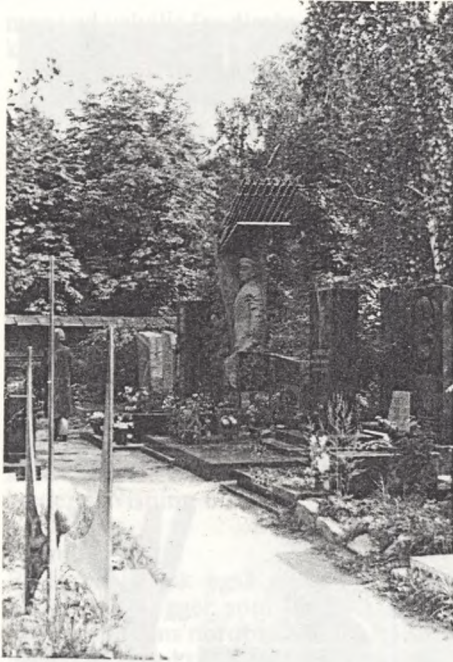
Gravmonumenter er  
ofte rene kunst-  
værker, stenen er  
rød ligesom den  
indhuggede nellike.



Man får indtryk af  
den svage udtynding  
blandt kirke-  
gårdens træer.







Novodjewsitschij, kontraster mødes. En af raket-  
alderens pionerer;



billedhuggerens selvportræt i mosaik.

til det amerikanske Hvide Hus, de to steder i verden store afgørelser for vor fremtid træffes.

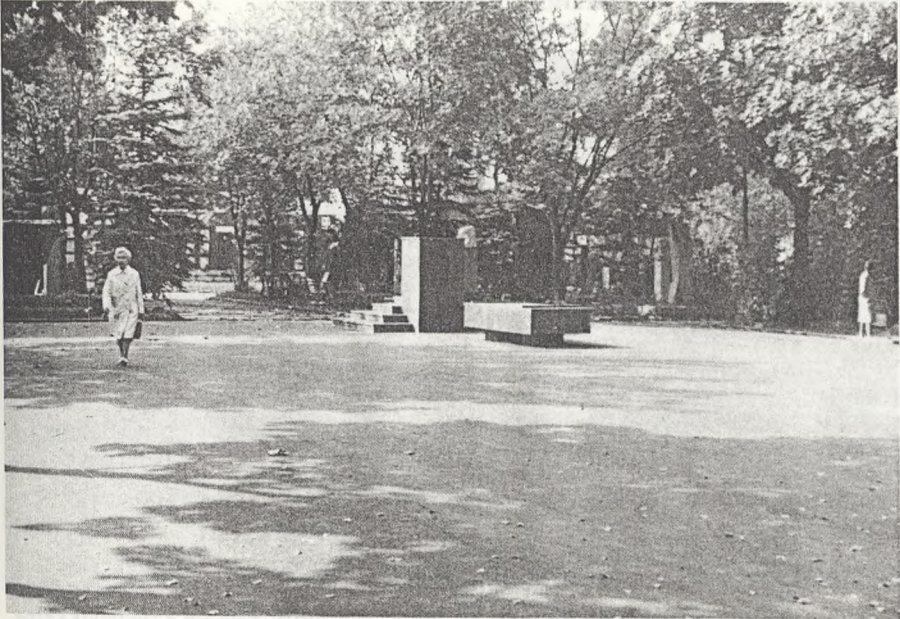
Det ses tydeligt, at her er centrum for det verdslige og åndelige i det gamle Rusland, på det 28 ha store areal ligger fem katedraler og fem paladser op ad hinanden. Kun en lille del af området er tilgængeligt for publikum og her er trængsel af de flere millioner mennesker, der årligt besøger Kreml.

Alt indenfor den 2 km lange mur er særdeles velholdt og nydeligt restaureret. Den nyeste tilkomst er Kongrespalæet, der stod færdigt i 1961. Den enorme, enkle sal, der benyttes til partikongresser, folkemøder og koncerter, kan rumme 6.000 mennesker, også det berømte Bolsjojteater har forestillinger her.

Udenfor murene ligger et af de kendteste steder i Moskva, den Røde Plads, nu mest kendt fra de to årlige festligheder, den 1. maj og 7. november, begge mærkedage fra revolutionen, hvor repræsentanter fra alle dele af det sovjetiske samfund defilerer forbi Leninmausoleet og hilser landets ledere på balkonen over dets hovedindgang. Bag mausoleet ligger mindst en række ledende folk inden for politik, kultur og videnskab, her kan nævnes Josef Stalin, Maxim Gorkij, astronauten Jurij Gagarin, samt marskal Zjukov. I mausoleet er nu alene Lenins balsamerede legeme i en belyst glaskiste omgivet af militære vagter ganske tæt, mens en enorm lang kø langsomt passerer forbi, turen for os varede to timer.

Derefter besøgte vi **Det historiske museum** på den røde plads, der svarer til vort Nationalmuseum, til et tolket foredrag af journalisten Kammara, om begravelser og begravelsesskikke i Rusland gennem tiderne illustreret med lysbilleder.





konkret efter revolutionen.  
Måske samtidig at de gamle mure  
København og de gamle mure  
København og de gamle mure  
København og de gamle mure  
København og de gamle mure  
København og de gamle mure  
København og de gamle mure  
København og de gamle mure  
København og de gamle mure  
København og de gamle mure



Samme sted, et blik over den gamle afdeling af kirkegården.



## Leningrad.

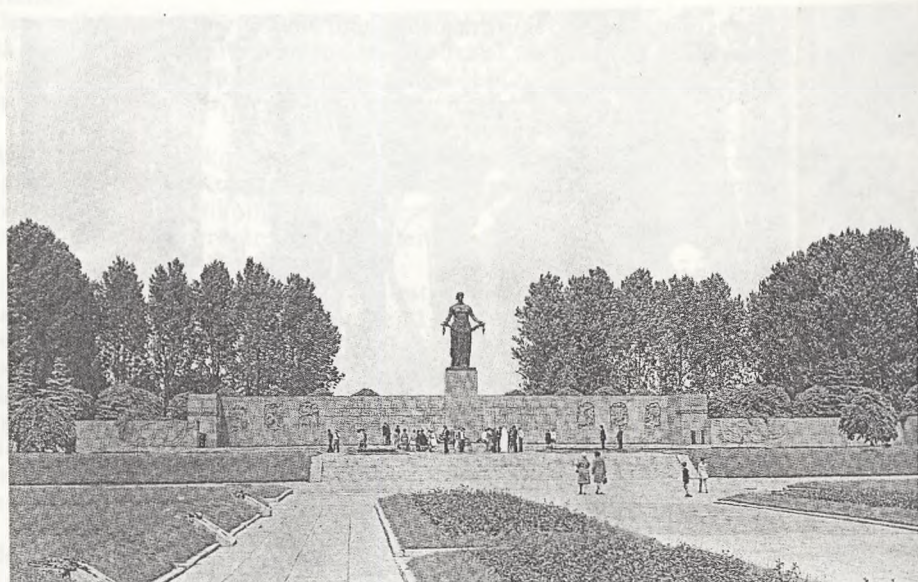
### Byrundtur og besøg på Piskariovskoyekirkegården.

Leningrad har et helt andet vestligt præg end Moskva, den er en lav by præget af Tsarens påbud om, at ingen bygninger måtte være højere end paladset, et påbud, som den dag i dag efterleves. Denne Ruslands næststørste by ligger på et ual af øer og gennemstrømmes af floden Nevas arme, og en livlig skibstrafik finder sted. Sporene af den lange belejring under anden verdenskrig er til dels visket ud, 50% af alle bygninger blev ødelagt, men nye bygninger i gammel stil er opført i byens kerne, og moderne huse er skudt op i yderkanten, granit søjlerne på Isaakkatedralen er skånsomt repareret, men mærker af granater findes i de gamle trædøre. Men en ting ligger og minder om de lidelser, der var forbundet med byens 900 dages lange belejring, det er massegravene på Piskariovskoyekirkegården, hvor 470.000 fandt sit sidste hvilested. Anlægget fik sin udformning i 1955-60 og omfatter nu 26 ha., det blev tegnet af arkitekterne Aleksandr Vasiliev og Jevgenij Levinson. Det er udformet symmetrisk med en hovedindgang mod et 12 m højt monument kaldet »Moder Fædrelandet«. Kunstværket er udført af Vera Isajeva og Robert Taurit. Hovedindgangen er indrammet af to udstillingsbygninger med billeder fra krigen med flag, der daglig vajer på halv stang. På en terrasse brænder den evige flamme og fra træerne lyder sørgemusik fra højtalere anbragt der. Der findes ingen navne kun årstal 1941-1944.

### Vinterpaladset og Eremitaget.

Dette barokpalads, som var Tsarfamiliernes hjem i syv generationer, ligger med sin bleggrønne facade ud mod Nevafloden, nu indeholder det de ganske ufattelige rigdomme, som Tsarene fik samlet sig inden revolutionen, og bolchevikkerne konfiskerede efter revolutionen.

Malerisamlinger af de gamle mestre Rembrandt, Leonardo da Vinci, van Gogh, Renoir, Matisse og mange andre findes her i rigt mål, ialt påstås det, at samlingen består af 2,5 mill. genstande.



Leningrad, Piskariovskoyekirkegården: Monumentet »Moder Fædrelandet«.





Leningrad, Piskarioskoyekirkegården: Massegrave fra 1943.

### Udenfor programmet.

Programmet var lagt meget snævert, der var ikke store muligheder for at gå på egen hånd, men en morgen før dagens program, lykkedes det for nogle af os at se en rigtig gammel kirkegård, efter gravstenenes inskriptioner havde den været anvendt fra midten af attehundredetallet til omkring 1940.

Enkelte gravsteder blev endnu holdt, men ellers var kirkegården i forfald, træerne var groet tæt sammen, nogen pasning af området kunne ikke ses, vindfaldne træer blev ikke ryddet, men midt i dette tilgroede område lå en kirke og et kapel, der efter slid og udsmykning vidnede om en vis aktivitet.

### Russisk kirkegårdsstandard.

Hvordan er så den russiske kirkegårdsstandard?

Svaret herpå kan ikke gives entydigt, som det heller ikke kan gives herhjemme. Det, vi så, viste en meget stor variation, fra det meget velpassede anlæg omkring Leninmausoleet, hvor de polerede granitfliser blev vasket, asfaltgangene blev fejtet og spulet, græsarealerne var tætklippede, bede med sommerblomster, mest begonier, var velpassede, over kirkegården ved Novodjewischklosteret, der domineredes af de fornemme og veludformede skulpturelle gravmonumenter, men mindre vel vedligeholdte mellemliggende arealer og gange til urnekirkegården ved krematoriet, hvor det aldrig har været hensigten at holde arealerne med græs tætklippet, men derimod at anvende et naturareal til begravelsesplads og som det sidste yderpunkt kirkegården i Leningrad, der var i naturlig forfald.

Den tekniske drift af krematoriet virkede efter vore forhold ret primitiv, ligesom anlægget, der kun var 8 år, virkede noget nedslidt og heller ikke kunne opfylde de krav og normer, vi ville stille, eller som den danske lovgivning foreskriver.





Leningrad: Fra den gamle kirkegård.



Ofte var der bygget hele trådvævhuse over et gravsted. Gravstederne kunne være murede, dækket af jernplader.



Et velholdt gravsted, træet har presset kummen i stykker.



Som service for publikum var der ført vand frem til tappesteder med rimelig afstand overalt på kirkegårdene. Blomster kunne købes i den statslige butik indenfor kirkegårdsmuren eller hos de mange private, der med blomster fra deres have havde en god handel fra deres små vogne, umiddelbart udenfor kirkegårdsmuren.

I vedligeholdelsesstandard prioriteres kirkegårdene ikke så højt som de offentlige parker og udstillingsområder, der igen har et lavere niveau end de mange sportspladser, der er beliggende overalt i byen.

I parkerne ses ofte en tæt beplantning af løvtræer mellem de grønne græsarealer, disse beplantninger, der består af ær, asp, birk, røn og elm, tyndes meget sparsomt, selv når de er blevet store.

Løvtræbeplantningerne omkring boligkomplekserne er præget af de mange mennesker, som bor der, og et stærkt slid er iøjnefaldende, græsarealerne klippes ikke ofte.

### Udbyttet af turen.

Sådanne faglige studierejser må altid betragtes som en form for videreuddannelse, hvor nye indtryk skaber igangsættende impulser, der får en selv til at se, vurdere og sammenligne med andre øjne på ens eget arbejdsområde, og som ændrer ens egen tolerancetærskel til det bedre.

I vurderingerne af det sete under rejsen, må indgå hensigterne, mulighederne, det være sig de økonomiske, praktiske og ikke mindst kræfterne og viljen hos den enkelte, men også det følelsesmæssige spiller ind.

Alle disse spørgsmål er i første række kirkegårdspolitiske og de styrelser, der sender nogen af deres medlemmer eller ansatte ud på sådanne rejser, vil have et væsentligt større sammenligningsgrundlag for fremtidige beslutninger. En snæver kontaktflade gennem selvforskyldt isolation er ikke god for udviklingen, hverken inden den offentlige eller kirkelige administration.

Disse seks dages samvær har skabt virkelig mange kontakter, som vil blive bevaret i lang fremtid og ikke få diskussioner og erfaringer er blevet udvekslet.

Udover det rent faglige var det interessant at se, hvordan en sådan storby fungerer, se den properhed, der er på gaderne, der uafsladligt fejes og spules, ikke se antydning af hærværk, som det opleves i vore større byer. Opleve tunnelbanen, nerven som med sine overdådigt udstyrede stationer mere end 50 meter under gaden med tre minuttersdrift forbinder denne store by, men også knugende at se, hvor mange der færdes i politi- og militæruniform.

Meget teknisk udstyr virker nedslidt, ligesom koordinering af den centrale bureaukratiske styring ikke altid står mål med hensigten.

Det må være en taknemmelig opgave for rejseledelsen at gennemføre sådan en rejse, med så mange kulturhistoriske steder at vælge mellem at vise frem, og også fritiden blev anvendt til nogle interessante og fornøjelige programmer, med russisk folkedans i den olympiske landsbys kulturhus og en cirkusforestilling i Leningrad. Ved en festmiddag fik vi et moderne russisk show at se.

Vi er vendt tilbage en stor oplevelse rigere, glade for, at vi kan og har råd til den standard på vore kirkegårde, som vi har i øjeblikket.



## Kirkegården anno 2050.

**Hvilke faktorer øver indflydelse på antallet af begravelsespladser, og hvordan anvendes moderne teknologi til beregning af kirkegårdens størrelse.**

Foredrag på Foreningen for Kirkegårdskulturs årsmøde 9/6 1980 i Holbæk.

*Af Børge Grøn-Iversen, formand for Risbjerg kirkegårds bestyrelse og Fl. Abildgård, rådgivende statistiker.*

Jeg vil gerne sige tak til foreningens bestyrelse for indbydelsen til at give Dem og offentligheden en indføring i de problemer, som Risbjerg kirkegård i Hvidovre har haft med hensyn til kirkegårdens størrelse - og i den måde, som vi har forsøgt at løse problemerne på. - Problemer vil jeg gætte på, vi har fælles med mange andre kirkegårde i landet - jeg vil derimod gætte på, at ingen andre hidtil har anvendt samme løsningsmodel.

For at man skal kunne følge med i projektet, må jeg først give Dem den baggrund, som var udgangspunktet i Risbjerg kirkegårdsbestyrelse.

Da man i Hvidovre kommune i begyndelsen af halvtredserne udlagde et areal til en fremtidig Risbjerg kirkegård, var man klar over, at den gamle Hvidovre landsbykirkegård efterhånden ville blive for lille, men man troede samtidig, at det ville vare mange, mange år, før det blev aktuelt. Men da ledig jord i Hvidovre snart ville blive en mangelvare, udlagde man et areal på 24 tdr. land til fremtidig kirkegård. Man indgik samtidig med salget af jorden til menighedsrådene en aftale med Kolonihaveforbundet om et lejemål for 25 år for 2/3 af arealet. Dette lejemål ville altså udløbe i efteråret 1980. Den sidste trediedel af arealet - ca. 8 tdr. land - blev anlagt som kirkegård i begyndelsen af tresserne og taget i brug i 1965. Risbjerg kirkegård er en moderne kirkegård med mange muligheder for at vælge forskellige gravstedsstyper både for kiste- og urnegravstedsteder. Det skal nævnes, at der blev udarbejdet en samlet plan for alle 24 tdr. land, selv om der i første omgang kun blev anlagt en trediedel.

Allerede i begyndelsen af halvfjerdserne, begyndte kirkegårdsbestyrelsen, som består af medlemmer fra alle fire menighedsråd i kommunen, at overveje, om det ville blive nødvendigt at opsiges lejemålet med haveforeningen til 1980 for at påbegynde kirkegårdsudvidelsen. Omvendt fik man henvendelse fra haveforeningens bestyrelse, der naturligvis ønskede lejemålet forlænget - med håb om, at der aldrig ville blive behov for området til kirkegård. Og det er jo meget forståeligt, at man kommer til at holde af en sådan lille have, ja, det bliver for mange mennesker en ikke uvæsentlig del af livet.

Da vi begyndte at arbejde med spørgsmålet, var det første vi kiggede i: gældende lovgivning for kirkegårde.

I anordning om kirkegårde af 20 april 1953 (der så vidt vides er en forlængelse af en meget ældre lov, hvad angår dette emne) hedder i § 11:



Ved beregning af størrelsen af det areal, der skal inddrages til kirkegård, vil vejledning kunne fås ved at multiplicere den normale størrelse af en gravplads med gennemsnittet af dødsfald i de sidste 10 år inden for den befolkning, for hvilken kirkegården skal anlægges, og det antal år, hvori gravene skal henligge urørt (fredningstiden). Det udfundne areal må herefter forøges med fornøden plads til veje, gange, bygninger, beplantninger m.v., ligesom der må tages hensyn til fornyelser af gravsteder udover fredningstiden og til befolkningens vækst, eventuelt også til, at der i enkelte år, f.eks. efter epidemier, kan blive brug for et større antal gravpladser end sædvanligt.

Dette er den sparsomme vejledning, som menighedsråd eller kirkegårdsbestyrelse (og evt. andre myndigheder) har ved planlægning af kirkegårde eller udvidelse af samme. Dette betød vel heller ikke så meget i tidligere tider, hvor der som regel var jord nok - også lige rundt om kirkegården, og hvor befolkningens bevægelser var relativt små. Men i vor tid, hvor jord er en mangelvare og noget meget dyrt, hvor befolkningen koncentrerer mere i nye områder, er sagen ikke så enkel.

Kirkegårdsbestyrelsen begyndte derfor at indsamle forskelligt statistisk materiale og befolkningsprognoser m.v. i forsøg på at beregne, hvor længe den nuværende gravpladskapacitet ville være tilstrækkelig. I den forbindelse skal det siges, at kirkegårdsbestyrelsen havde den absolutte opfattelse, at man ikke skulle opsigte kolonihaverne, før det var nødvendigt, dels af almindelige menneskelige hensyn, dels for at undgå den voldsomme offentlige kritik, som man mange steder har været udsat for, når man har ladet et kolonihaveområde rydde og ligge ubenyttet hen i årevis før en ny anvendelse blev aktuel. Omvendt skulle man også skele til de store anlægsudgifter, der er forbundet med etablering af et kirkegårdsområde, samt bedømme hvor mange år, der vil skulle anvendes til anlægning, herunder dræning, kloakering, veje m.v., samt hvor mange år, der ville være nødvendig til rent bevokningsmæssig modning.

Kirkegårdsbestyrelsen gik som sagt i gang med at indsamle en række oplysninger om dødsfaldsstatistik, begravelsesform, befolkningsprognoser m.v. - alt sammenholdt med udviklingen på Risbjerg kirkegård og den tilbageværende kapacitet. Det blev faktisk mange faktorer, som der skulle tages hensyn til:

- Antal dødsfald år for år i kirkegårdens område.
- Hvor mange af disse, der skal begravnes på Risbjerg kirkegård.
- Hvor mange urner henholdsvis kistebegravnes.
- Hvor mange af disse to kategorier begravnes i fællesgrav.
- Hvilke gravstedsstørrelser vælges.
- Hvor længe bliver et gravsted fornyet.
- Hvor stort antal begravnes i eksisterende grave henholdsvis nye grave.

Med hensyn til de to første faktorer, blev sagen vanskeliggjort af, at Hvidovre kirkegård, som tidligere havde været den eneste kirkegård efterhånden kun ville modtage egne sognebørn, samt at Avedøre sogn var kommet til Hvidovre kommune ved kommunesammenlægningen og dermed skulle afvikle tilhørsforholdet til Brøndbyøster kirkegård.

Det varede ikke ret længe, før vi fandt ud af, at opgaven var overordentlig vanskelig, og at det faktisk var umuligt for os at overskue sammenhængen i forskellige faktorer. I denne forbindelse var udviklingen i begravelsesform/kiste-/urne samt fællesgrave meget afgørende faktorer.

Vi besluttede derfor at søge bistand. Først henvendte vi os til kirkeministeriet, der kun kunne henvise til gældende lov samt til en af konsulenterne på området. Konsulenten kunne ikke yde bistand i denne sag, hvilket er forståeligt. Derfor henvendte vi os til en rådgivende statistiker - den første man møder i telefonbogen med bogstavet A, nemlig Flemming Abildgård. Abildgård (og hans medarbejder) var straks meget positiv overfor opgaven og blev hurtigt klar over, at der var tale om et problem ud over det sædvanlige. I det følgende vil Fl. Abildgård redegøre for,

hvordan man teknisk greb sagen an. I første fase blev problemet beskrevet og der blev opstillet et budget. I anden fase blev projektet bearbejdet og der blev udarbejdet rapport. Jeg skal tilføje, at kirkegårdsbestyrelsen under hele arbejdsperioden var inddraget i projektet med at besvare spørgsmål, fremskaffe data, træffe beslutninger om dette og hint.

Jeg vil nu overlade arenaen til Fl. Abildgård, - bagefter vil jeg kort komme tilbage og fortælle, hvordan vi anvendte undersøgelsen, økonomien, samt hvordan vi har besluttet at følge sagen op.

**Referat af rådgivende statistiker Fl. Abildgård: Statistisk vurdering af det fremtidige behov for begravelsesplads på Risbjerg kirkegård.  
Problemstillingen.**

I 1977 rekvirerede Risbjerg kirkegårdsbestyrelse en undersøgelse om udviklingstendenser til brug for overvejelser om fremtidige arealdispositioner.

Projektet blev startet med at udarbejde en beregningsmodel for køb og hjemfald af grave, antal døde i kirkegårdens modtagelsesområde og hvorledes forholdet er mellem urne- og kistebegravelse og anvendelse af de forskellige gravstedstyper. Grundlaget for disse bedømmelser var en fra Danmarks Statistik indkøbt prognose i tre versioner for befolkningens bevægelser for Risbjerg og Hvidovre kirkegårdes modtageområder.

Den hidtige udvikling i begravelsesforholdene blev brugt i beregningsmodellen til at udarbejde en prognose, der år for år gennem 75 år giver antallet af begravelsesbelastninger. Endvidere er der lavet beregninger med ændringer i op- og nedadgående retning af de forskellige data.

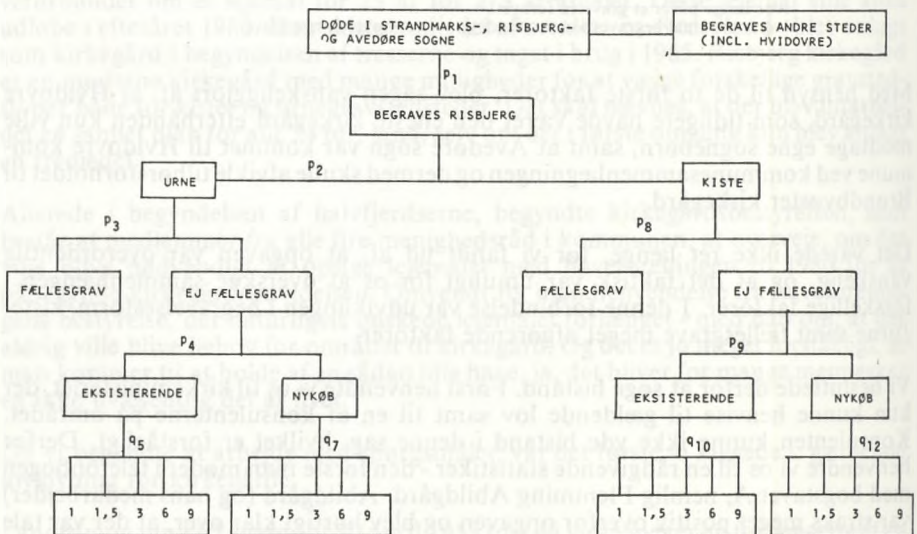


Fig. 1. Skematisk oversigt over beregningsgang.



### Beregningsmodellen.

Beregningsmodellens opgave er ved hvert års udgang at bestemme, hvorledes benyttelsen af gravstederne har ændret sig i løbet af året. Det er hjemfaldne gravsteder, af hvilke den udtager, de der føres videre ved fornyelse, og resten udgår, der er fastlagt forskellige værdier for de forskellige gravstedstyper ( $q_0$ ). Begravelserne beregnes som det vises i figur 1 efter de muligheder, der er for proceduren. Først beregnes efter befolkningsprognosen det antal døde, der vil blive begravet på Risbjerg kirkegård ( $p_2$ ). En vis del heraf vælger urnebegravelse ( $p_2$ ), de andre bliver kistebegravelse. Urnerne deles i de, der bliver nedsat i fællesgrav ( $p_3$ ) og de andre fordeles på urnegrave og kistegrave af forskellig størrelse, der er i brug ( $q_5$ ), eller i nykøbt gravsted også fordelt på urnegrave og kistegrave af forskellig størrelse ( $q_7$ ). Kistebegravelserne kan også vælge mellem fællesgrav ( $p_8$ ) eller enkeltgravsted ( $p_9$ ), der deles op i eksisterende gravsteder af forskellig størrelse ( $q_{10}$ ) eller nykøbt gravsted også fordelt på forskellig størrelse ( $q_{12}$ ).

### Befolkningsprognoser.

Beregningerne er udført på de tre alternative befolkningsprognoser leveret af Danmarks Statistik. En standardprognose er udarbejdet ud fra det befolkningstal, som Hovedstadsrådet har fastlagt for Hvidovre kommune fra 1992: 49.143 indbyggere. Mellem 1977 og 1992 er udviklingen fastlagt efter forventet nybyggeri og en forudset nedgang i antal beboere pr. bolig. Fra 1992 regnes kommunen for fuldt udbygget, og derefter fastholdes folketallet resten af perioden. Derefter er befolkningstallet fordelt for Risbjerg og Hvidovre kirkegårdes modtagerområde (Fig. 2.1) midterste kurve I.

Antallet af døde år for år er beregnet ved hjælp af Danmarks Statistiks standardprocedure på ovenfor beregnede befolkning i Risbjergs modtageområde. Der er ved beregningerne antaget at fødselshyppigheden vil fortsætte, som den var i Hvidovre kommune i 1973-76, og at dødeligheden vil være den gennemsnitlige for hele landet eksklusiv Københavns kommune i årene 1974-75. Figur 2.2, midterste kurve I.

For at påvise følsomheden for afvigelser fra de valgte forudsætninger, er der udarbejdet en maksimal- og en minimalprognose. I maksimalprognosen er der ikke taget nedgang i beboere pr. bolig, dødeligheden er forøget med 10% og fødselshyp

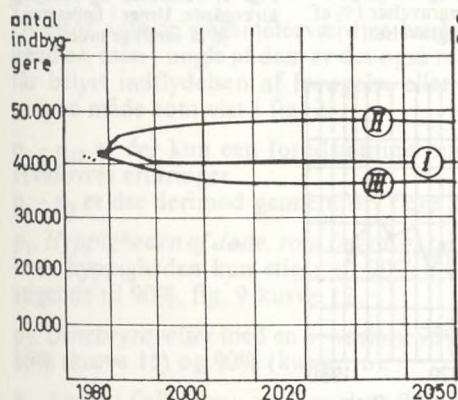


Fig. 2.1. Antaget befolkningsudvikling i Strandmark, Risbjerg og Avedøre sogne.

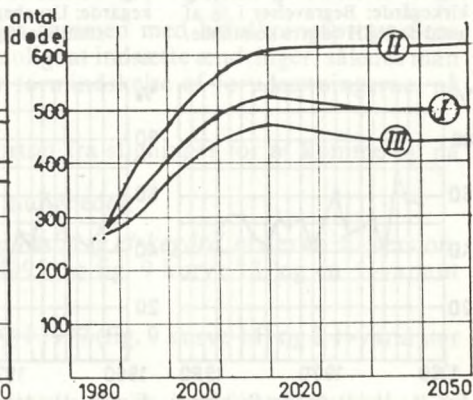


Fig. 2.2. Beregnet antal døde i Strandmark, Risbjerg og Avedøre sogne.

pigheden formindsket med 10% (kurve II). Omvendt er minimalprognosens fødselshyppighed øget med 10% og dødeligheden med 10% (kurve III). resultatet bliver et antal døde mellem 400-600 pr. år.

### Baggrundsdata.

For at fastsætte de tal, der skal styre beregningsarbejdet, måtte der indsamles oplysninger dels på Hvidovre kirkegård og dels på begge kirkegårde. De forskellige data er forsynet med det kendingsbogstav og nr., der er brugt i fig. 1 og fortsat vil blive brugt i forløbet.

q<sub>0</sub>. *Fornyelse af gravsteder.* Materialet stammer fra Hvidovre kgd., da Risbjerg er så ny. Statistikken blev delt op på gravstedsstørrelse, så man kunne beslutte sig for at bruge følgende: 1 m<sup>2</sup> 50%, 3 m<sup>2</sup> 35%, 6 m<sup>2</sup> 50% og 9 m<sup>2</sup> 70% fornyelsesprocenter.

p<sub>1</sub>. *Hyppighed af døde,* som begravnes på Risbjerg kirkegård. I fig. 3 ses den samlede kommunes tal, Risbjerg har i øjeblikket kun 50%, mens Hvidovre har 80%, derfor begyndes med 50% og stiger til 80% i 1995 og fremefter.

p<sub>2</sub>. *Hyppighed af begravelse som urne.* Fig. 4. Der bruges her den aktuelle 80% ved beregningen.

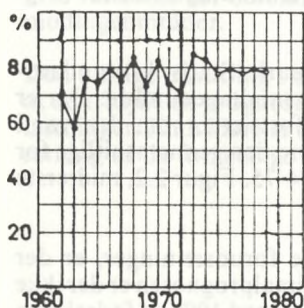


Fig. 3. Hvidovre og Risbjerg kirkegårde: Begravelse i % af antal døde i Hvidovre kommune.

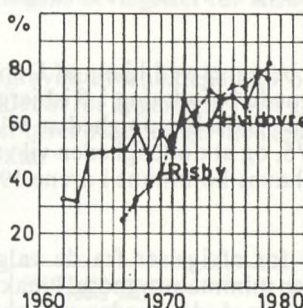


Fig. 4. Hvidovre og Risbjerg kirkegårde: Urnebegravelse i % af samtlige begravelse.

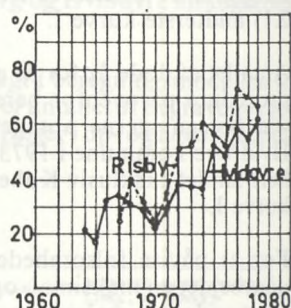


Fig. 5. Hvidovre og Risbjerg kirkegårde: Urner i fællesgrav i % af samtlige urner.

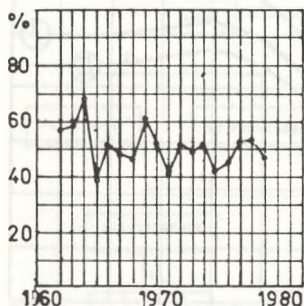


Fig. 6. Hvidovre og Risbjerg kirkegårde: Urnebegravelse i eksisterende grave i % af urner, som begravnes uden for fællesgrav.

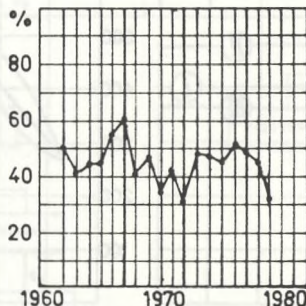


Fig. 8. Hvidovre og Risbjerg kirkegårde: Kistebegravelse i eksisterende grave i % af kister, som begravnes uden for fællesgrav.



p<sub>3</sub>. *Hyppighed af nedsættelse i fællesgrav.* Fig. 5. Med den stigende tendens som udgangspunkt valgte man 65% til start, stigende til 80% i 1987.

p<sub>4</sub>. *Nedsættelse af urner i eksisterende gravsteder.* Fig. 6. Her er nok tale om faldende tendens, men det kan skyldes, at Risbjerg endnu kun har 25%, mens Hvidovre ligger noget over 50%, derfor begyndes med 25% og stiger til 50% i 1987.

q<sub>5</sub>. *Urnedesættelse i eksisterende gravsteder fordelt på gravstedsstørrelse.* Tabel 7. Her fastsattes: 75% i 1 m<sup>2</sup>, 00% i 1,5 m<sup>2</sup>, 10% i 3 m<sup>2</sup>, 15% i 6 m<sup>2</sup> og 00% i 9 m<sup>2</sup>.

q<sub>7</sub>. *Urnedesættelse i nykøbte grave fordelt på gravstedsstørrelse.* Tabel 7. Her regnes kun med nedsættelser i 1 m<sup>2</sup>, altså 100%.

p<sub>8</sub>. *Kister i fællesgrav.* Tabel 7. Da der kun er nedsat 1 kiste på denne plads, ses der bort fra denne begravelses måde.

	År		Gravstedsstørrelser, m <sup>2</sup>					Ialt
			1	1,5	3	6	9	
Urnebegravelser i eksisterende grave	1965-77	stk.	45		7	9	1	62
		%	73	0	11	15	2	101
Urnebegravelser i nye grave	1965-77	stk.	269		1	3		273
		%	99	0	0	1		100
Kistebegravelser i eksisterende grave	1965-77	stk.			4	29	3	36
		%		0	11	81	8	100
Kistebegravelser i nye grave	1965-71	stk.		44	62	121	14	241
		%		18	26	50	6	100
	1972-77	stk.		13	44	98	3	158
		%		8	28	62	2	100
Fornyelse af gravsteder, Hvidovre	Hjemfaldne Fornyset Fornyset	stk.	60		103	102	10	275
		stk.	25		34	49	7	125
		%	58		33	48	70	

p<sub>9</sub>. *Kister i eksisterende gravsteder.* Fig. 8. Gennemsnit er her omkring 45%, men kun 15-20% på Risbjerg, så der begyndes med 20% stigende til 45% fra 1997.

q<sub>10</sub>. *Kistebegravelser i eksisterende gravsteder fordelt på gravstedsstørrelser.* Tabel 7. Fordeles med 10% på 3 m<sup>2</sup>, 80% på 6 m<sup>2</sup> og 10% på 9 m<sup>2</sup>.

### Belastningsberegningerne.

Ovenfor anførte parameterværdier bruges sammen med befolkningsprognosens værdier, men i nogle af dem er det også muligt at indsætte ændringer, således man får belyst indflydelsen af forøgelse eller formindskelse af forudsætningerne, på samme måde som vist i fig. 2.

p<sub>4</sub> - q<sub>12</sub> er der kun een forudsætning bortset fra stigninger for at komme op på Hvidovres erfaringer.

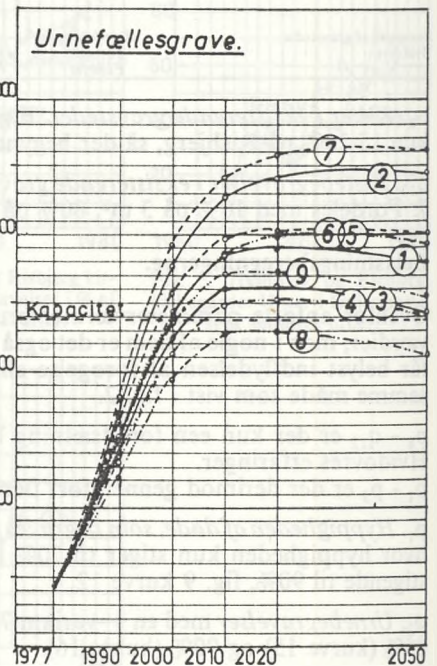
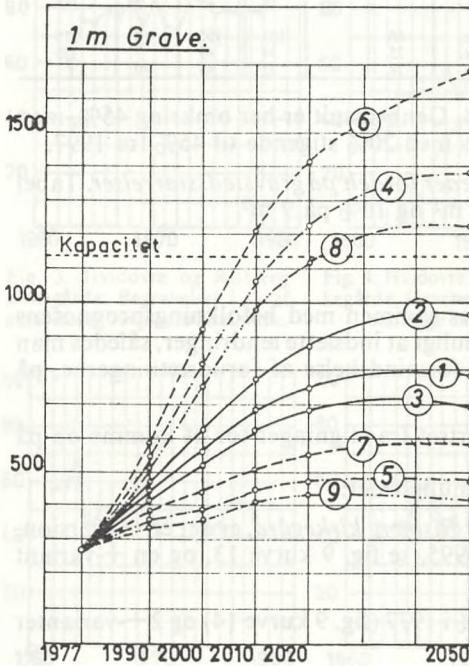
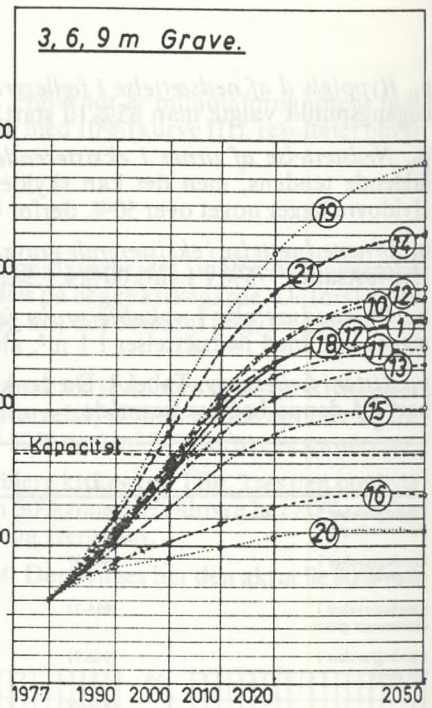
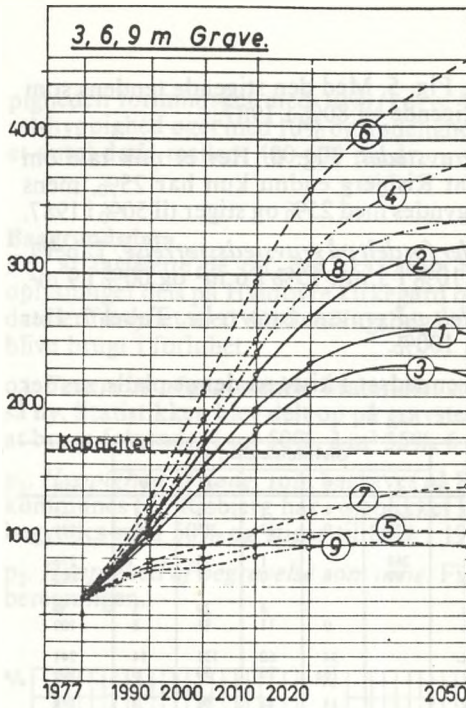
p<sub>1</sub> - p<sub>3</sub> er der derimod gennemført flere muligheder:

p<sub>1</sub>. *Hyppigheden af døde, som begraves på Risbjerg kirkegård,* er der en ÷ - version, hvor hyppigheden kun stiger til 70% i 1995, se fig. 9 kurve 13, og en + - variant stigende til 90%, fig. 9 kurve 12.

p<sub>2</sub>. *Urnebegravelser* med en ÷ - variant 75% i 1977 (fig. 9 kurve 14) og 2 + - varianter 85% (kurve 15) og 90% (kurve 16).

p<sub>3</sub>. *Urn i fællesgrav,* en ÷ - variant 70% (kurve 18) og + - variant 85% (kurve 17).

q<sub>0</sub>. *Fornyelser,* ÷ - varianter: 1 m<sup>2</sup> 35%, 3 m<sup>2</sup> 25%, 6 m<sup>2</sup>, 40% og 9 m<sup>2</sup> 60% (kurve 11). + - varianter: 1 m<sup>2</sup> 60%, 3 m<sup>2</sup> 45%, 6 m<sup>2</sup> 60% og 9 m<sup>2</sup> 80% (kurve 10).



Forventet behov for forskellige gravstедstyper og -størrelser, samt beregnede begravelserbelastninger og følsomhedsberegninger



Startværdier for beregningerne er begravelsesstatus ultimo 1977 og gravsteder der kan tages i brug (begravelseskapaciteten):

	Antal benyttede gravsteder	Begravelseskapacitet
Urnefællesgrav .....	420	2376
Kistefællesgrav .....	1	40
1 m <sup>2</sup> urnegrave .....	264	1138
Børnegrave .....	57	192
3, 6, 9 m <sup>2</sup> -grave omregnet til 3 m <sup>2</sup> .....	602	1769

Desuden er der reserveret 22 gravsteder til muslimbegravelser, som der er set bort fra i beregningerne.

Fig. 9 kurve 1 viser på grundlag af basisversionen det antal gravsteder, der er i brug 1990, 2000, 2010, 2020 og 2050.

Begravelseskapaciteten er indtegnet med punkteret linie, heraf ses, at under de valgte forudsætninger vil der være kistegrave nok til år 2000 og urnegrave nok i hele perioden.

Fig. 9's andre kurver gengiver de beregninger med  $+$ - og  $\div$ -varianter for befolkningsprognoser og sammen med  $+$ - og  $\div$ -variation i begravelsesadfærden. Kurve 2 er maksimum for befolkningsprognoses, og kurve 3 den tilsvarende minimums prognose.

Svarende til kurve 1 er kurve 5 med  $+$  og kurve 5 med  $\div$  i begravelsesadfærd, og til kurve 2 er kurve 6 med  $+$  og kurve 7 med  $\div$ , samt til kurve 3 kurve 8 med  $+$  og kurve 9  $\div$ . Ikke alle kurverne er blevet stabile, men vil fortsætte stigningen efter 2050, de er mærket med  $\times$ . Skulle befolkningen ændre sig i opadgående retning og flere ønske at blive begravet på Risbjerg kirkegård, slipper kistegravene op mellem 1990 og 2000.

Kurverne 10-21 i den anden halvdel af fig. 9. viser en række følsomhedsbelastninger ved at ændre på fornyelsesfrekvenserne sammen med standardprognosen. Disse beregninger er kun gennemført for kistegrave. De ses som kurve 10 ( $+$ ) og kurve 11 ( $\div$ ). Ændring af hyppighed for begravelse i hjemmemodtagelsesområdet kurve 12 ( $+$ ) og 13 ( $\div$ ), ændring af antal nedsættelse af urner til 85% (kurve 15) og til 90% (kurve 16), og hensættelse i askefællesgrav med 70% ( $\div$ ) kurve 18 og 85% ( $+$ ) kurve 17.

Endvidere kurve 19 og 20 den samlede vurdering af  $q_0$ ,  $p_1$ ,  $p_2$ ,  $p_3$  med henholdsvis  $+$ - og  $\div$ -varianter.

Endelig viser kurve 21 en modificering af parametrene  $p_4$ - $p_{12}$ , der har været konstante i alle de andre beregninger, således formindskes nedsættelsen af urner i eksisterende grave til 45% og hvad angår gravstedsstørrelsen, lægges flere urner over i kistegrave, dvs. 65% (mod 75%) i 1 m<sup>2</sup>, 15% (mod 10%) i 3 m<sup>2</sup>, 20% (mod 15%) i 6 m<sup>2</sup>, og i nykøbte gravsteder tænker man sig også, der kan blive købt 3 m<sup>2</sup> grave til urner (5%), således at der går 95% i 1 m<sup>2</sup>. På samme måde forskydning i retning af større kistegravsteder: eksisterende grave 5% mod 10% i 3 m<sup>2</sup>, 80% (uændret) i 6 m<sup>2</sup> og 15% i 9 m<sup>2</sup> (mod 10%) og i nykøbte 1,5 m<sup>2</sup> 00%, 30% i 3 m<sup>2</sup> (uændret), 65% i 6 m<sup>2</sup> (mod 60%) og 5% i 9 m<sup>2</sup> (mod 00%).

Efter foredraget, der blev ledsaget af tabeller og figurer vist med overheadprojektor, fortsatte B. Grøn-Iversen.



Kirkegården anno 2050; emnet lyder måske lidt flot, men datamaskinen har altså været fodret med tal til beregning frem til år 2050, selv om det i første omgang er tal for de næste 10-20 år, vi har brug for i beslutningsprocessen. Men vi tror, der er skabt en beregningsmodel, som giver en langt større sikkerhed end nogen tidligere kendt.

*Undersøgelsens samlede vurdering* blev affattet således:

Rækken af alternative beregninger af den fremtidige begravelsesbelastning på Risbjerg kirkegård giver grundlag for følgende samlede vurdering:

- a. Der kan ikke ventes behov for gravpladser i 1990, som overstiger den nuværende kirkegårds kapacitet.
- b. Der kan inden for rammerne af de valgte beregningsforudsætninger opstå et behov for gravplads mellem år 1990 og 2000, som ikke kan dækkes inden for den nuværende kirkegårds kapacitet.
- c. Der må selv svarende til basis-beregningsvariantens forudsætninger for dødelighed og begravelsesadfærd ventes et behov for gravplads på længere sigt, som ikke kan dækkes inden for den nuværende kirkegårds kapacitet.

Alle de udførte beregninger bygger på den forudsætning, at Risbjerg kirkegård fremtidigt vil opretholde samme betjeningsgrad ( $p_1$ ) inden for sit modtageområde, som i dag ydes af Risbjerg og Hvidovre under eet. Udskiftning af denne forudsætning med et krav om, at den samlede betjeningsgrad for de to kirkegårde skal opretholdes på det nuværende niveau vil formentlig reducere alle de beregnede begravelsesbelastninger for Risbjerg kirkegård mærkbart.

Kirkegårdsbestyrelsen nærer megen tillid til undersøgelsens resultat. Vi har jo også selv været med til at fastsætte de forskellige parameterverdier, hvilket indebærer en vis ekstra sikkerhed.

Vi regner med, at der skal anvendes op til 10 år til at forberede en helt ny kirkegårdsafdeling, hvis den skal nå at ligne noget.

Vi har derfor foreløbig indgået lejemaal med kolonihaverne i 5 år fra 1980-1985. Samtidig har vi besluttet at bygge videre på undersøgelsen i 1983 - altså efter en 5 års periode - så kender vi udviklingen i 5 år mere, og vi får fremskaffet nye befolkningssprognoser og dermed dødelighedsprognoser. Til den tid vil vi så vurdere, om vi yderligere kan forlænge lejemalet, eller om vi skal begynde at flytte hækken. Undersøgelsens omkostninger beløber sig til:

1. fase, hvor projektet blev fastlagt .....	kr. 15.000
2. fase, selve undersøgelsen, herunder udarbejdelse af EDB-programmet, EDB-kørsler og rapportskrivning .....	kr. 60.000
Befolkningsprognoser fra Danmarks statistik .....	kr. 8.300
<b>I alt</b>	<b>kr. 83.300</b>

Det er selvfølgelig en slags penge, men vi synes, de er givet godt ud, og vi tror andre vil kunne gøre brug af den samme model, samtidig med at vi føler os sikre på at handle rigtigt, når vi har udskudt investeringen af millionbeløb i mindst 5 år.

Vi er glade for at have givet en kort indføring i projektet her. Vi stiller gerne rapporten og evt. erfaringer til disposition.



## Årsmøde 1980.

Da vi i år holdt møde i Holbæk, foreslog bestyrelsen H.D. Ørsted til dirigent, hvilket generalforsamlingen vedtog.

Ørsted konstaterede, at der var indvarslet i god tid, og gav derefter ordet til formanden, Povl Götke-Hansen.

Formanden håbede på et årsmøde af samme kvalitet og udbytte, som det vi havde på Ærø i 1979. I år har vi 60 års jubilæum, og med det fortsat stigende medlemstal er det rart at se, at der stadig er brug for foreningen. Vi har i år for første gang søgt kirkeministeriets godkendelse af årsmødets program, hvilket fremover også vil blive gjort, så medlemmernes udgifter kan dækkes af de kirkelige kasser.

Igen i år kom årsskriftet i god tid, og Povl Götke-Hansen takkede Axel Andersen for det store arbejde, som han har lagt i det. Formanden omtalte artiklerne i årsskriftet og oplyste, at punkt 5 »beretning fra redaktøren« var medtaget under punkt 2 »formandens beretning« med fuld enighed fra redaktionens side.

I 1973 søgte vi om tilskud fra tipsmidlerne. Den gang gav det ikke noget resultat, så vi søgte igen i år, men desværre kunne man ikke afse penge til foreningens arbejde.

Angående forlaget kunne formanden oplyse, at der i årets løb var solgt 65 protokoller og 2800 gravstedsbreve, samt at den i 79 omtalte protokol for askefællesgrave nu er færdigbearbejdet og trykt.

Angående eventuel afholdelse af årsmødet på Færøerne i 1980 oplyste Povl Götke-Hansen, at rejsen fra Kastrup til Thorshavn pr. 1.6.80 med rabat for mindst 10 personer koster kr. 1760,-. Vi har søgt Dansk Færøsk Kulturfond om tilskud til afholdelse af årsmødet på Færøerne og skulle få svar omkring 1. oktober.

Til slut oplyste formanden, at vi i år fra Kirkeministeriet har fået kr. 4000,- og fra Landbrugsministeriet kr. 2000,- til hjælp til foreningens arbejder. Formandens beretning blev sat til afstemning og blev enstemmigt vedtaget.

Til regnskabet kunne kassereren oplyse, at nedgangen på ca. 5000,- i vor beholdning skyldes øgede udgifter. Vores største udgift, årsskriftet, koster foreningen ca. kr. 20.000,-. Vi har nu fået vore midler anbragt, så renteindtægterne er steget betydeligt.

Clas Fogmose forespurgte, om regnskabet ikke kunne udsendes evt. sammen med indbydelsen. Hertil svarede kassereren, at det skulle der ikke være noget i vejen for, vi kunne evt. lade det trykke på bagsiden af indbydelsen til årsmødet. Herefter blev regnskabet godkendt.

Under punkt 4, budget, foreslog kassereren, at kontingentet fra 1981 blev forhøjet med kr. 10,- til kr. 70,-. Begrundelsen herfor var, at vi så kunne opfange noget af tilbagegangen i vor beholdning, og udgifterne til møder vil jo stige fremover.

Clas Fogmose ønskede budgettet opdelt lidt mere, så hver konto var mere synlig, hvilket kassereren lovede at sørge for. Budgettet blev herefter godkendt.

Der var ikke indkommet forslag i år.

På valg til bestyrelsen var i år: Povl Götke-Hansen, Henning Hansen, Bjerre Jensen og Kaare Rud Nielsen. Alle fire var villige til at modtage genvalg, og blev genvalgt af generalforsamlingen.



De to revisorer, Viggo Quist og Helge Olsen samt revisorsuppleant Jeppesen, blev også genvalgt.

Under eventuelt takkede igen i år Leo Rosendahl for det arbejde bestyrelsen og redaktøren udfører for foreningen.

Efter forespørgelse, oplyste Kaare Rud Nielsen, at forlaget arbejder sammen med foreningen, men er økonomisk uafhængigt af denne.

Til sidst takkede dirigenten for god ro og orden.

*Kaare Rud Nielsen.*

## Klip fra aviser.

### **Bygninger.**

*Frederikshavn:* Rejsegilde afholdt på Fladbjerg kirkegårds kapel, der bliver på 620 m<sup>2</sup> og tages i brug til oktober, altertavle udføres af Arne L. Hansen. (9/7 1979).

*Nykøbing S:* Nyt kirkegårdskontor og folkebygning er taget i brug. (28/2 1980).

*Sjorslev:* Nyt kapel er taget i brug, byggesum 440.000 kr. Arkitekt Henry Nielsen, Kjellerup. (20/6 1980).

*Struer:* Mandskabs- og redskabsrum samt specieltbygget toilet for handicappede, ialt 120 m<sup>2</sup> opføres. Byggesum 440.000 kr. (14/2 1980).

### **Kirkegårde.**

Dansk Naturfredningsforenings blad råber vagt i gevær ved omsætning af stendiger, der udrydder sjældne læge- og krydderurter. (22/2 1980).

Fredningsmyndighederne i Ringkøbing og Viborg amter er gået i gang med et pilotprojekt, der skal sikre kirkernes omgivelser. (15/12 1979).

*Karup:* En 22 m høj silo bliver opført nær kirkegården trods protester fra fredningsstyrelsen. (18/12 1979, 31/1 1980).

*Våndborg:* En fredningssag af 6,7 ha omkring kirken er afgjort af Overfredningsnævnet med en erstatning på 50.000 kr. (12/12 1980).

*Åbybro:* I Åbybro kommune er der udført en registrering for de fire kirker for at sikre omgivelserne. Arkitekt Kjeld Maltha.

### **Mure.**

*Sengeløse:* Den middelalderlige mur omsættes, da der er overhængende fare for nedstyrtning. (22/4 1980).

### **Udvidelser og nyanlæg.**

*Ensted:* Ved køb af Ensted kro og dens nedbrydning kan kirkegården udvides med 3.716 m<sup>2</sup>. Projekt udarbejdes af landskabsarkitekt I.P. Junggren Have. I fjor købtes 6.400 m<sup>2</sup> nordfor, der er blevet indlemmet. (1-2/2 1980).

*Fejø:* Urner er henstillet i kapellet indtil placeringen af en askefællesgrav bliver vedtaget. (24/12 1979).

*Hørve:* Kirkegården udvides med 300 m<sup>2</sup>, som omgives af mur på de 3 sider svarende til den gamle. Endvidere opføres redskabsrum på 58 m<sup>2</sup>. (22/6 1980).

*Mårslet:* Kirkegården udvides med 5.500 m<sup>2</sup>, der bliver 524 kistegrave, 87 urnegrave samt askefællesgrav med plads til 240 urner. (22/6 1980).

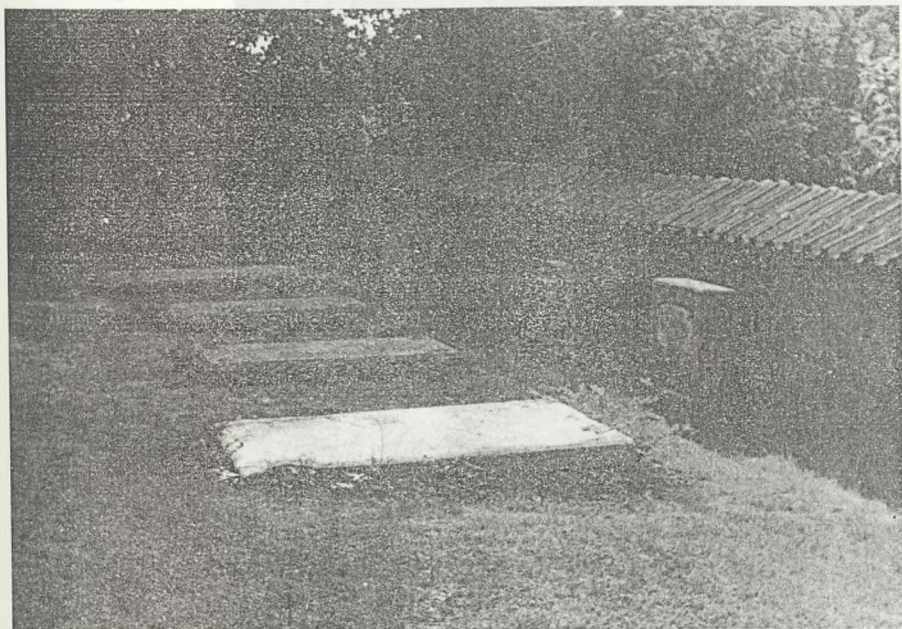
*Sværdborg:* Kirkegårdsudvidelse er under anlæg. Der bliver kistefællesgrav, urnehave og askefællesgrav med fællesmonument. Indvielse 4/11, landskabsarkitekt Henning Rasmussen. (3/11 1979).

*Værløse:* Udvidelse på 1.500 m<sup>2</sup>, er anlagt som urnehave, hvor der skal opstilles gamle gravsten til udsmykning. (6/2 1980).

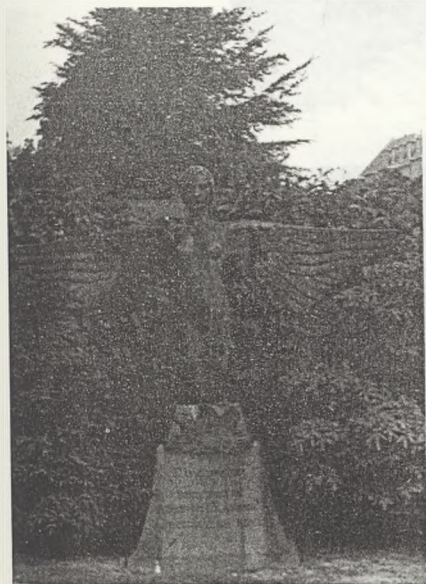


Tage Mellem kirke-  
gården nord for Holbæk  
Kirke. Holbæk kirkegårds  
historie og gravligger  
1861-1941

## Snapshot 1980



Holbæk Skt. Nikolai kirkegård. Gamle gravligger i Urtegården.

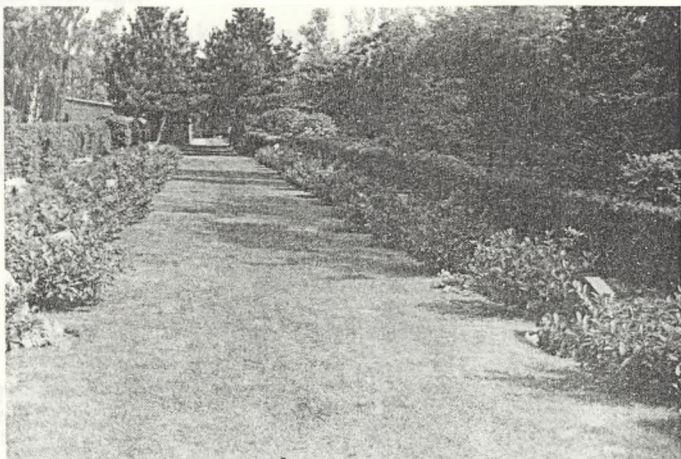


Holbæk Skt. Nikolai kirkegård. Gravminde  
»Morgenrøden« af Hansen Jacobsen (1861-1941)  
rejst over hustruen: Gabrile Rohde.

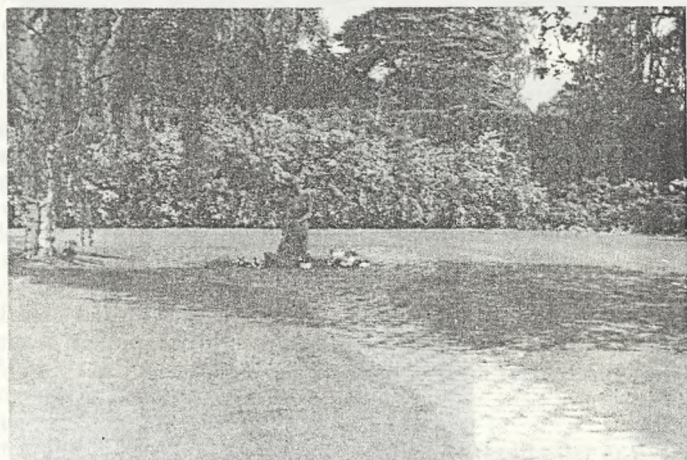


Holbæk Skt. Nikolai kirkegård: Fredelig genbrug  
af gamle søminer.

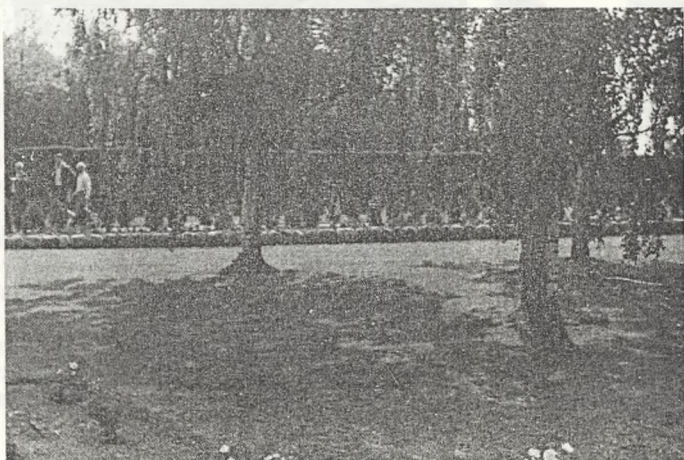




Holbæk Østre kirke-  
gård:  
Fællesanlæg med in-  
dividuelle gravsteder.



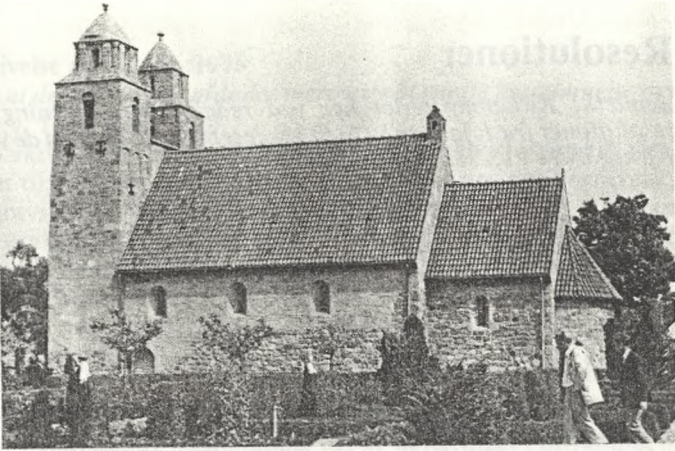
Askefællesgrav med  
Johannes Hansen:  
»Knælende pige«.



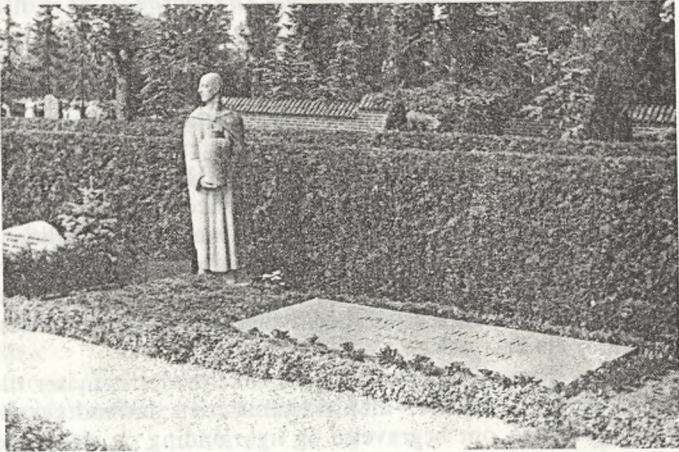
Urnegrave i fællesan-  
læg.



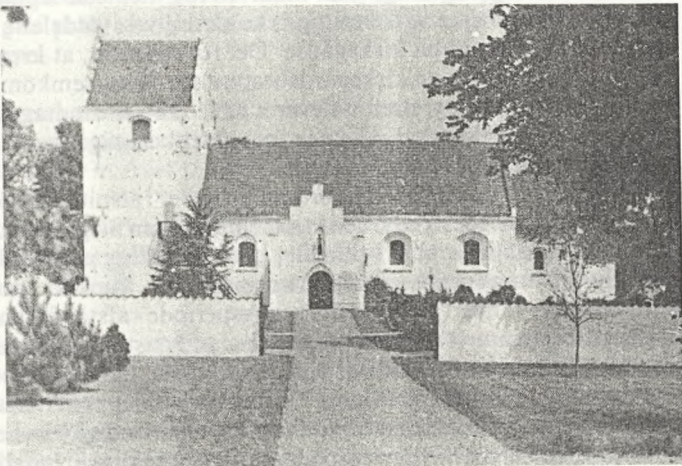
Tveje Merløse kirke-  
gård:  
Den ældste tvilling-  
tårmede kirke opført  
1100-1125.



Aage E. Jensens fa-  
miliegravsted med  
Jais Niensens:  
»Pottemageren«.  
(se side 4).



Aagerup Kirke.  
En smuk og interes-  
sant kirkegård,  
kirken rig på  
kalkmalerier.





## Resolutioner

*Bemærk: Kirkeministeriet har ved redaktionens slutning endnu ikke udgivet resolutioner fra 1. januar 1970 til 31. december 1972; men de vil blive aftrykt i »Vore Kirkegårde« i en senere årgang.*

Kirkeministeriets skriv. af 1. dec. 1975

(til krematoriebestyrelserne) om *de nye bestemmelser om begravelse og ligbrænding, herunder at kirkegårdsbestyrelserne fremtidig ikke skal meddele til krematorierne om nedsættelse af urner på kirkegårde*. 1. kt. j. nr. 0131-4.

Med ikrafttrædelsen pr. 1. januar 1976 af lov nr. 246 af 26. juni 1975 om begravelse og ligbrænding ophæves lov nr. 162 af 18. april 1950 om ligbrænding. Fra samme dato ophæves endvidere justitsministeriets regulativ nr. 202 af 1. juni 1937 for udførelse af ligbrænding og justitsministeriets cirkulære af 15. december 1965 vedrørende attestation om ligbrænding. Hermed bortfalder politiets tilsyn med krematorier og den bestående ordning med hensyn til meddelelse af tilladelse til ligbrænding, hvorefter sådan tilladelse meddeles af politiet og visse begravelsesvæsener. Fra og med 1. januar 1976 må ligbrænding ikke iværksættes, forinden den i førstnævnte lovs § 6 omhandlede begravelsesmyndighed har truffet afgørelse om, at liget skal brændes, og begravelsesmyndighedens attest herom er forelagt krematoriets bestyrelse.

Idet man iøvrigt om nyordningens enkeltheder henviser til de samtidig hermed fremsendte eksemplarer af kirkeministeriets bekendtgørelse og cirkulære af 1. december 1975 om begravelse og ligbrænding og cirkulære af samme dato om udførelse af ligbrænding, skal man særlig henlede opmærksomheden på, at kirkegårdsbestyrelserne fremtidig ikke skal give meddelelse til krematorierne om nedsættelse af urner på kirkegårde. Det forudsætter, at krematoriebestyrelserne i tilfælde, hvor der fra en kirkegårdsbestyrelse måtte fremkomme meddelelse om, at en af krematoriebestyrelsen udleveret urne ikke er modtaget til nedsættelse på det opgivne anbringelsessted, vil søge forholdet berigtiget ved henvendelse til den, til hvem urnen er udleveret.

I cirkulæret om udførelse af ligbrænding er der i afsnit I pkt. 6 optaget bestemmelse om, at krematoriebestyrelserne i visse tilfælde kan nægte at lade brænding foretage. Dette gælder således bl.a. i tilfælde, hvor brænding på grund af kistens beskaffenhed ikke vil kunne gennemføres på normal måde. Man skal henstille, at krematoriebestyrelserne - i hvert fald i en overgangsperiode - afstår fra en restriktiv anvendelse af denne bestemmelse, og navnlig skal man henstille, at anmodning om brænding imødekommes i de forholdsvis sjældne tilfælde, hvor lig af personer, der er afgået ved døden i udlandet, hjemføres i kister fremstillet af materialer, der vanskeliggør brændingens foretagelse, såfremt det efter omstændighederne i det enkelte tilfælde ikke anses for uforsvarligt at lade brændingen foretage. Betalingen for brændingen kan i så fald fastsættes således, at der herigennem opnås dækning for de forøgede udgifter som følge af forlænget brændingstid m.v.



Kirkeministeriets skrivelse af 10. dec. 1975

(til advokat N.N.) om *at det tilkommer afdødes nærmeste at træffe bestemmelse om at hans begravelse m.v.* 1. kt. j. nr. 5520.

I anledning af Deres skrivelse af 20. november 1975 angående spørgsmålet om, hvem der er berettiget til at træffe mestemmelse om en afdød persons begravelse, herunder om valg af gravsted, afholdelse af begravelseshøjtidelighed m.v., skal man meddele, at det ifølge praksis tilkommer den afdødes nærmeste at tage bestemmelse om disse forhold. Specielt bemærkes, at kirkeministeriet ved tidligere lejlighed har givet udtryk for den opfattelse, at den omstændighed, at en person er indsat som universalarving ikke i sig selv medfører, at den pågældende må anses for afdødes nærmeste, jfr. kirkeministeriets skrivelse af 25. oktober 1939, hvoraf fotokopi vedlægges.

Man vedlægger til Deres orientering et eksemplar af kirkeministeriets cirkulære af 1. december 1975 om begravelse og ligbrænding, der er udfærdiget i tilslutning til lov nr. 326 af 26. juni 1975 om begravelse og ligbrænding, der træder i kraft den 1. januar 1976. Man henviser særlig til cirkulærets II 1.

Kirkeministeriets skrivelse af 22. dec. 1975

(til sognepræsterne) om *kordegnes adgang til at underskrive begravelsesattester.* 1. kt. j. nr. 0131-4.

I anledning af, at der over for ministeriet er rejst spørgsmål om kordegnes adgang til at underskrive de i kirkeministeriets bekendtgørelse af 1. december 1975 om begravelse og ligbrænding § 6, stk. 1, omhandlede attester, skal man meddele, at ministeriet intet har at indvende imod, at en sognepræst - såfremt han måtte ønske det - bemyndiger kordegnen til at underskrive sådanne attester på sine vegne. Kordegnen må i så fald ved sin underskrift udtrykkelig anføre: »Efter sognepræstens bemyndigelse«.

Det er en selvfølge, at sognepræsten ved en sådan bemyndigelse kan tage forbehold om, at sager i visse tilfælde - navnlig hvor de frembyder tvivl - skal forelægges ham til afgørelse.

Som begravelsesmyndighedens stempel bør altid benyttes sognepræstens embedsstempel. Det kan dog af praktiske grunde anbefales tillige at påføre kordegnens (kirkekontorets) stempel.

Kirkeministeriets skrivelse af 14. jan. 1976

(til et menighedsråd) om *de lønmæssige konsekvenser for en graver, der har opnået tjenestefrihed for at varetage hvervet som formand for kommunens sociale udvalg.* 2. kt. j. nr. 2332/0810.

I skrivelse af 12. december 1975 har menighedsrådet udbedt sig oplysning om de lønmæssige konsekvenser for graveren ved A kirkegård som følge af, at der er indrømmet ham tjenestefrihed til varetagelse af hvervet som formand for kommunens socialudvalg.

I anledning heraf skal man meddele, at tjenestefrihed til varetagelse af det pågældende hverv i det omfang, det er muligt, skal skaffes ved en omlægning af graverens tjeneste eller ved tjenestebytning. Ved tilrettelæggelsen af tjenesten påhviler det menighedsråd og graver at medvirke til en hensigtsmæssig løsning, idet der dog skal tages hensyn til, at der ikke pålægges graveren en samlet arbejdstid af uforholdsmæssig længde.

Såfremt tjenestefrihed ikke kan tilvejebringes som foran nævnt, skal der, da hvervet



som socialudvalgsformand er lønnet og vederlaget skattepligtig indkomst, ydes graveren den fornødne frihed mod fradrag i hans løn. Fradraget udgør for tjenestefrihed i indtil 4 timer på en enkelt dag  $\frac{1}{60}$  og udover 4 timer på en enkelt dag  $\frac{1}{30}$  af hans månedsløn.

Lønfradraget kan dog, medmindre graveren erklærer sig indforstået med en anden afregningsmåde, for hver måned højst udgøre et beløb, der svarer til det månedlige vederlag, han modtager for sit arbejde som socialudvalgsformand, idet eventuelle overskydende beløb overføres til næste måned. Det samlede fradrag i graverens løn indenfor et ferieår må dog ikke overstige det vederlag, han oppebærer som formand for socialudvalget.

Kirkeministeriets skrivelse af 16. jan. 1976

(til A/S Arbejdernes Ligkistemagasinet) om at en kirketjener skal være til stede ved og yde bistand ved hensættelse af kister i kirken eller dens kapel, og at han ikke kan modtage særskilt vederlag herfor. 2. kt. j. nr. 16033.

I skrivelse af 20. oktober 1975 har A/S Arbejdernes Ligkistemagasinet forespurgt, om kirketjeneren ved en kirke, i hvilken en begravelseshandling foretages, er pligtig at medvirke ved indbæringen af kisten. Endvidere har selskabet forespurgt, om der findes et regulativ, hvori størrelsen af et eventuelt vederlag til kirketjeneren for medvirken ved kistens indbæring og ordning af blomster er anført.

I anledning heraf skal man meddele, at en kirketjener skal være til stede ved og yde bistand ved hensættelse af kister i kirken eller dens kapel, hvad enten hensættelsen finder sted i forbindelse med begravelseshandlingen eller tidligere. I sidstnævnte tilfælde er kirketjeneren tillige pligtig at foranledige, at kisten bringes fra det sted, hvor den midlertidigt er anbragt til det sted, hvor jordpåkastelsen skal ske. Kirketjeneren er pligtig at medvirke under begravelseshandlingen og skal herunder modtage blomster og arrangere disse ved kisten.

En kirketjener må ikke modtage særskilt vederlag for udførelse af de nævnte tjenesteplichter.

I henhold til kirkeministeriets cirkulære af 14. juli 1975 skal der udfærdiges regulativ for alle kirkefunktioner. Standardformular til regulativ for kirketjenere kan fås ved henvendelse bl.a. til Landsforeningen af Menighedsrådsmedlemmer, Byvangen 15, 8200 Århus N, eller Danmarks Kirketjenerforening, v/kirketjener Joh. Hansen, Saxovej 11, 5000 Odense.

Kirkeministeriets skrivelse af 22. jan. 1976

(til en præst) om at der kræves enighed mellem de dispositionsberettigede om væsentlige dispositioner over et gravsted, herunder anbringelse af gravsten. 1. kt. 5151/0005.

I skrivelse af 22. november 1975 har De for fru N.N. forespurgt hvorvidt fru N.N.'s fraseparerede ægtefælle O.N. er berettiget til at modsætte sig hendes ønske om at lade opsætte en gravsten på deres afdøde fællesbarn P.N.'s grav på A kirkegård. Det er oplyst, at barnet, der er født den 1. juni 1973 og død den 3. juni 1973, blev begravet den 9. juni 1973 i gravsted afd. a, række 4, nr. 43 på A kirkegård, samt at gravfæstebrev vedrørende gravstedet blev udstedt til N.N.

I anledning heraf skal man efter stedfunden brevveksling med Københavns begravelsesvæsen meddele, at dispositionsretten over gravstedet tilkommer barnets forældre i forening, og at der efter ministeriets opfattelse kræves enighed mellem de pågældende om væsentlige dispositioner over gravstedet, herunder anbringelse af



gravsten.

Det tilføjes, at spørgsmålet vil kunne indbringes for domstolene.

Kirkeministeriets skrivelse af 6. febr. 1976

(til N.N.) om spredning over havet af asken efter et barn, der var død i en alder af 3 måneder. 1. kt. j. nr. 525-1/76.

I skrivelse af 4. februar 1976 har De ansøgt om tilladelse til, at asken efter Deres søn O, der er død i en alder af 3 måneder, må blive spredt over havet.

I denne anledning skal man meddele, at ministeriet herved tillader det ansøgte. Handlingen skal foretages på en måde, der ikke vækker opsigt eller giver anledning til forargelse.

Ved henvendelse til krematoriet skal nærværende skrivelse medbringes.

Kirkeministeriets cirkulære af 19 febr. 1976

om ændring af cirkulære af 1. oktober 1973 om ansættelse i tjenestemandstillinger som kirke- og kirkegårdsfunktionær og om afskedigelse af sådanne (helbredsbedømmelse). 2. kt. j. nr. 1306.

Bestemmelsen i § 4 i cirkulære af 1. oktober 1973 om ansættelse i tjenestemandstillinger som kirke- og kirkegårdsfunktionær og om afskedigelse af sådanne tjenestemænd affattes således:

»§ 4. Ansættelse som tjenestemand er betinget af, at ansøgeren efter sin helbredstilstand er i stand til at bestride tjenesten i den pågældende stilling, jfr. § 4 i lov om tjenestemænd i staten, folkeskolen og folkekirken. Med henblik på afgørelsen heraf skal der forud for enhver ansættelse som tjenestemand - det være sig ansættelse på prøve eller varig ansættelse - ske en helbredsbedømmelse af den ansøger, der af ansættelsesmyndigheden (jfr. § 1) ønskes ansat i stillingen, jfr. finansministeriets cirkulære af 8. december 1975. Helbredsbedømmelse kan alene undlades, såfremt ansøgeren er ansat - herunder prøveansat - som tjenestemand i staten, folkeskolen eller folkekirken eller i en stilling, som er forbundet med medlemskab af en statsgaranteret pensionskasse. Er ansøgeren ansat i staten, folkeskolen, folkekirken, en kommune, et koncessioneret selskab eller en stats- eller kommunegaranteret virksomhed i henhold til kollektivt overenskomst, hvorefter der af arbejdsgiveren ydes bidrag til en pensionsordning, må ansættelsesmyndigheden rette henvendelse til kirkeministeriet om gennemførelse af helbredsbedømmelsen.

Stk. 2. Ved helbredsbedømmelsen benyttes følgende fremgangsmåde.

Efter at der er truffet beslutning om, hvilken ansøger der skal ansættes, udleverer ansættelsesmyndigheden til den pågældende ansøger en blanket til helbredsattest med tilhørende særlig trykt kuvert, hvori den attestudstedende læge skal anbringe den udfyldte helbredsattest, som derefter af lægen sendes direkte til ansættelsesmyndigheden.

Forinden udleveringen til ansøgeren, påføres kuverten: ansættelsesmyndighedens navn og adresse samt ansøgerens fulde navn og CPR nr. og ansættelsesstedet (kirke(n)rne). I forbindelse med udleveringen af blanketten til helbredsattest og kuverten hertil må ansættelsesmyndigheden gøre ansøgeren opmærksom på, at alle spørgsmål i blankettens afsn. I skal besvares.

Når ansættelsesmyndigheden modtager kuverten med helbredsattest tilbage fra den attestudstedende læge, skal kuverten i uåbnet stand videresendes til Nævnet for helbredsbedømmelser i tjenestemandssager, Holmens Kanal 20, 2., 1060 Køben-



havn K. Kuverten skal fremsendes til nævnet med en skrivelse i 2 eksemplarer svarende til den som bilag vedlagte formular.

Blanket til helbredsattest og den hertil hørende trykte kuvert samt blanket til skrivelse til Nævnet for helbredsbedømmelse i tjenestemandssager kan rekvireres hos stiftsøvrigheden.

*Stk. 3.* Ansøgeren vil kunne konstitueres i den ledige stilling, indtil helbredsbedømmelsen er afsluttet, jfr. § 7, stk. 3 c, om fastsættelse af ansættelsestidspunktet i tilfælde, hvor udnævnelsen må afvente helbredsbedømmelse.

*Stk. 4.* Ansættelse kan kun finde sted, for så vidt ansættelse tiltrædes af Nævnet for helbredsbedømmelser i tjenestemandssager, og på de betingelser, nævnet stiller, hvorom menighedsrådet vil modtage underretning fra kirkeministeriet. Samtidig med ansættelsen må ansøgeren underrettes om de af nævnet fastsatte vilkår.

Kirkeministeriets skrivelse af 4. marts 1976

(til Frederiksberg kommunalbestyrelse) om *valg af medlemmer til bestyrelsen for Frederiksberg begravelsesvæsen*. 1. kt. j. nr. 5541.

Med henvisning til kommunalbestyrelsens skrivelse af 5. september 1975 angående valg af medlemmer til bestyrelsen for Frederiksberg begravelsesvæsen, hvilken bestyrelse ifølge kgl. resolution af 4. juni 1897, pkt. 5 består af 3 af kommunalbestyrelsen på 3 år valgte medlemmer samt en af ministeriet dertil beskikket sognepræst skal man efter stedfunden brevveksling med stiftsøvrigheden over Københavns stift meddele, at ministeriet herved godkender, at de af kommunalbestyrelsen valgte 3 medlemmer af begravelsesvæsenets bestyrelse vælges for kommunalbestyrelsens funktionsperiode, samt at det fjerde medlem af bestyrelsen i overensstemmelse med hidtidig praksis er den til enhver tid værende provst for Frederiksberg provsti.

Kirkeministeriets skrivelse af 9. marts 1976

(til en provst) om at *et provstiudvalg ikke kan godkende en plan, der har til formål at nedlægge en del af en kirkegård*. 1. kt. j. nr. 5121/0810.

I anledning af Deres skrivelse af 17. januar 1976 vedrørende den af provsti-udvalget for A provsti i sin tid godkendte reguleringsplan for B kirkegård skal man meddele, at det af vedligeholdelseslovens § 19, stk. 1, jfr. § 3, stk. 1 i anordning af 20. april 1953 om kirkegårde fremgår, at et provstiudvalg kan godkende - eventuelt gøre udsættelse om gennemførelse af - en reguleringsplan, der har til formål at sikre, at kirkegården er behørigt planlagt og reguleret samt forsynet med det fornødne antal gange af tilstrækkelig bredde. Som led i en sådan reguleringsplan kan det bestemmes, at gravpladser helt eller delvis skal inddrages, når ingens lovlige ret i henhold til lovens § 24 derved krænkes.

De anførte bestemmelser forstås ifølge fast praksis således, at der inden for den løbende fredningsperiode, regnet fra den sidst stedfundne begravelse, ikke kan fastsættes nogen som helst indskrænkning af den en gravstedsbruger tilkommende ret til at benytte sit gravsted til foretagelse af yderligere begravelser. Omvendt kan gravstedet, når den nævnte fredningsperiode er udløbet, ubetinget inddrages, såfremt gennemførelsen af den af provstiudvalget godkendte reguleringsplan nødvendiggør dette. Dette gælder således også, selv om man derved må tilsidesætte en efterlevende ægtefælles ønske om at blive begravet ved siden af sin ægtefælle. Herom henvises til Kirkelove v/ August Roesen, 3. udgave, side 94.

Ifølge den af provstiudvalget for A provsti den 13. april 1965 godkendte



reguleringsplan for B kirkegård må der i det område af kirkegården, som planen omfatter, og straks fra dennes iværksættelse, ikke foretages yderligere begravelser, bortset fra begravelse af efterlevende ægtefæller efter de i gravstederne begravede personer. Reguleringsplanen kan således allerede af denne grund anses for lovmedholdelig.

Men hertil kommer, at formålet med den af provstiuudvalget den 13. april 1965 godkendte plan ikke er en regulering af B kirkegård som den i vedligeholdelseslovens § 19 omtalte, men derimod en nedlæggelse af den sydlige del af kirkegården og visse andre gravstedsarealer som begravelsesplads. En sådan plan er provstiuudvalget imidlertid ikke bemyndiget til at godkende, idet nedlæggelse af en kirkegård - helt eller delvis - kun kan ske med kirkeministeriets samtykke, jfr. fornævnte ordning af 20. april 1953 § 29 og § 8, stk. 2, samt Dansk Kirkeret, 2. udgave, side 162. Det er i så henseende uden betydning, om nedlæggelsen motiveres med dårlige formuldningsforhold, ligesom det er uden betydning, om det kirkegårdsareal, der nedlægges, forbliver i kirkens eje og fortsat indgår som led i det samlede kirkegårdsanlæg.

For så vidt det er anført, at det i nogle tilfælde vil kunne frembyde tvivl at trække grænsen mellem en reguleringsplan og en partiel nedlæggelse af en kirkegård, skal man hertil bemærke, at en sådan tvivl i al fald ikke gør sig gældende i et tilfælde som det foreliggende, hvor planen går ud på, at en væsentlig del af kirkegården uden tidsbegrænsning skal friholdes for begravelser.

Ministeriet må således fremdeles henholde sig til det i skrivelse herfra af 29. maj 1975 udtalte.

Kirkeministeriets skrivelse af 11. marts 1976

(til stiftsovrighederne) om *regulering af de i kirkegårdsvedtægterne fastsatte takster*. I. kt. j. nr. 5140/0801.

Over for ministeriet er der rejst spørgsmål om, hvorledes de i kirkegårdsvedtægter fastsatte takster, der hidtil er reguleret på samme måde som honorarer på finansloven, skal reguleres efter den pr. 1. oktober 1975 gennemførte ændrede dyrtidsregulering af de nævnte honorarer.

I anledning heraf skal man meddele, at ministeriet må finde det mest hensigtsmæssigt, at der fastsættes nye takster, som svarer til de beløb, der er opkrævet pr. 1. oktober 1975 (hidtidige takster + midlertidigt tillæg, 70 pct., og almindeligt honorartillæg, 414,9 pct. - rundet op til nærmeste hele kronebeløb), og at de nye takster halvårligt pr. 1. april og 1. oktober fremtidig - d.v.s. første gang pr. 1. april 1976 - reguleres med et procenttillæg af samme størrelse som det nye lønregulerende pristal i den nærmest forudgående januar og juli måned med fradrag af 100. Det nye lønregulerende pristal udgjorde for januar 1975 og januar 1976 henholdsvis 100 og 109,1. Ved anvendelse af den foran nævnte fremgangsmåde vil de beløb, der skal opkræves pr. 1. april 1976, således udgøre: De pr. 1. oktober 1975 opkrævede beløb med tillæg af 9,1 pct. ( $109,1 \div 100$ ).

Det tilføjes, at i de tilfælde, hvor taksterne ifølge kirkegårdsvedtægten har været reguleret på anden måde, kan taksterne omregnes og fremtidig reguleres på den foran angivne måde, således at de pr. 1. oktober 1975 opkrævede beløb udgør en ny grundtakst der - første gang pr. 1. april 1976 - reguleres med et procenttillæg som ovenfor anført.

Et antal eksemplarer af nærværende skrivelse vedlægges til fordeling blandt provstiuudvalg og kirkegårdsbestyrelser.



Kirkeministeriets skrivelse af 12. marts 1976

(til et menighedsråd) hvorefter *der er hjemmel til at yde diæter til medlemmer af kirkegårdsudvalg*. 3. kt. j. nr. 7241.

Under henvisning til menighedsrådets skrivelse af 28. august 1975 og 17. februar 1976 angående ydelse af mødediæter til de menighedsrådsmedlemmer, der er udpeget som medlemmer af det af menighedsrådet nedsatte kirkegårdsudvalg, skal man meddele, at der ikke er hjemmel til at yde de medlemmer mødediæter.

Kirkeministeriets skrivelse af 22. marts 1976

(til et menighedsråd) om *et tilfælde hvor en graver havde indgået aftale om vedligeholdelse af gravsteder mod at oppebære renter af kapitaler, indsat på sparekassekonti*.

I et gennem stiftsøvrigheden over Roskilde stift hertil indsendt andragende af 9. december 1975 har menighedsrådet indberettet, at A kirkes tidligere graver N.N. medens han endnu var ansat i den nævnte stilling, på egen hånd har indgået aftaler med indehavere af brugsret til gravsteder på A Assistens kirkegård om vedligeholdelse af de pågældende gravsteder mod indbetaling af beløb en gang for alle på de af vedkommende gravstedsbrugere oprettede konti i A spare- og lånekasse (nu sparekassen Bikuben). Ved N.N.s fratreden fra stillingen pr. 1. september 1970 overgik vedligeholdelsen af de omhandlede gravsteder til kirkens nye graver, M.M. Under henvisning til, at graver M.M. nu er overgået til aflønning som tjenestemand og således ikke længere kan varetage vedligeholdelsen af gravstederne mod oppebærelse af renten af de nævnte kapitaler, har menighedsrådet forespurgt, hvorledes der vil være at forholde med vedligeholdelsen af de omhandlede gravsteder og de til dette formål i sparekassen indsatte kapitaler.

I anledning heraf skal man meddele, at forhenværende graver N.N. ikke har været beføjet til med bindende virkning for kirken at indgå aftale med gravstedsbrugere om vedligeholdelse af gravsteder mod indbetaling af beløb en gang for alle, jfr. § 23, stk. 1, i kgl. anordning af 20. april 1953 om kirkegårde og § 18 i kgl. anordning af 10. december 1927. Der bør nu af kirkegårdsbestyrelsen tilvejebringes oplysning om indholdet af de aftaler, der i hvert enkelt tilfælde er indgået mellem graveren og de pågældende gravstedsbrugere. Der må herefter i overensstemmelse med kirkeministeriets cirkulære af 30. november 1944 vedrørende aftaler om kirkens overtagelse af gravstedsvedligeholdelse mod erlæggelse af et beløb en gang for alle, i det omfang, som de trufne aftaler og vedligeholdelseskapitalernes størrelse gør det forsvarligt, eller man finder det nødvendigt under hensyn til den medvirkning ved aftalerne, der er ydet af graveren, der i kraft af sin stilling har virket som repræsentant for kirken, indledes forhandling med det pågældende pengeinstitut og gravstedsbrugere om kapitalernes overførelse til kirken, mod at denne påtager sig vedligeholdelsespligten. I de øvrige tilfælde og i de tilfælde, hvor overførelse af kapitalen ikke kan gennemføres, må det udtrykkeligt tilkendegives sparekassen og vedkommende gravstedsbrugere, at vedligeholdelsespligten ikke er overtaget af kirken, og at denne derfor intet ansvar kan have for den fremtidige vedligeholdelse.

Kirkeministeriets skrivelse af 7. maj 1976

(til N.N.) om *overdragelse af brugsretten til et gravsted, der var begæret sløjfet*. 1. kt. j. nr. 5151/0807/76.

I skrivelse af 12. januar 1976 har De ansøgt om tilladelse til at overtage brugsretten til gravsted litra 1403-1404 på A nordre kirkegård, i hvilket urnen med asken af



Deres fader O.O. er nedsat den 18. december 1963, idet De herved har henvist til, at Deres moder fru P.O. den 6. november 1975 skriftligt overfor kirkegårdsbestyrelsen har begæret gravstedet sløjfet. De har endvidere anført, at kirkegårdsbestyrelsen ikke har ment at kunne imødekomme Deres ønske om, at brugsretten til gravstedet overlades til Dem, forinden den periode, for hvilken Deres moder har erhvervet brugsret til gravstedet, er udløbet den 31. december 1978.

I denne anledning skal man meddele, at da Deres moder ikke ønsker at give afkald på brugsretten til gravstedet, hvilket bl.a. er bekræftet i en til A kommunes kirkegårdskontor stilet skrivelse af 13. januar 1976 fra Deres moders advokat, er kirkegårdsbestyrelsen ikke berettiget til at overlade brugsretten til gravstedet til andre, forinden den løbende brugsperiode er udløbet den 31. december 1978. Indtil da vil gravstedet henligge i sløjfet stand i overensstemmelse med Deres moders derom fremsatte ønske.

Kirkeministeriets skrivelse af 1. juni 1976

(til en præst) om at *den præst, der skal medvirke ved en begravelse, normalt ikke kan modsætte sig de pårørendes valg af begravelsessalmer, når disse er valgt af en autoriseret salmebog*. 1. kt. j. nr. 5511/0006/76.

I en til ministeriet rettet henvendelse har N.N., på frøken O.O.'s vegne klaget over det ved hendes henvendelse til Dem den 1. december 1975 om medvirken ved hendes faders begravelse passerede.

Det er oplyst, at De ved den nævnte lejlighed nægtede at godtage den pågældendes valg af salmer til begravelseshøjtidene eller i hvert fald forbeholdt Dem at vælge en af salmerne.

I anledning heraf skal man meddele, at den præst, der skal medvirke ved en begravelse, normalt ikke kan modsætte sig de pårørendes valg af begravelsessalmer, når disse er valgt af den autoriserede salmebog. Da der i det foreliggende tilfælde var tale om 3 almindeligt anvendte begravelsessalmer fra salmebogen, må ministeriet beklage, at De ved den omhandlede lejlighed har værgret Dem ved fuldt ud at efterkomme det af afdødes datter fremsatte ønske.

Kirkeministeriets skrivelse af 10. juni 1976

(til en sognepræst) om at *de under sognepræstens fridage m.v. fungerende præster ikke kan overlade det til kordegnen at fungere som begravelsesmyndighed, dersom sognepræsten ikke i forvejen har meddelt kordegnen bemyndigelse dertil*. 1. kt. j. nr. 0131-4.

I en gennem biskoppen over Viborg stift indsendt skrivelse af 9. februar 1976 har De rejst spørgsmål om, hvorvidt det tilkommer den på Deres fridage m.v. fungerende præst at bemyndige kordegnen til at varetage de begravelsesmyndigheden påhvilede forretninger, uanset at De ikke selv har ønsket at meddele kordegnen sådan bemyndigelse.

I denne anledning skal man meddele, at det tilkommer den stedlige sognepræst at afgøre, om kordegnen skal bemyndiges til at varetage de omhandlede forretninger, og at de under sognepræstens fridage, friweek-ends og ferier m.v. fungerende præster ikke kan overlade det til kordegnen at fungere som begravelsesmyndighed i tilfælde, hvor sognepræsten ikke i forvejen har meddelt kordegnen bemyndigelse hertil.



Kirkeministeriets skrivelse af 17. juni 1976.

(til stiftsøvrigheden over Fyens stift) angående *en ordning, hvorved der forbeholdes beboerne i et fra A til B sogn overført område ret til begravelse på A kirkegård som indensognsboende*. 1. kt. j. nr. 51411/0509/76.

I et med stiftsøvrighedens erklæring af 12. februar 1976 hertil indsendt andragende har A sogns menighedsråd anmodet om, at der må blive tilvejebragt en ordning, der giver beboerne i det område af B sogn, der ved den pr. 1. april 1973 gennemførte ændring af grænsen mellem A og B sogne blev overført fra A sogn, adgang til at blive begravet på A sogns kirkegård på samme betingelser som sognets beboere. I anledning heraf skal man meddele til efterretning og videre bekendtgørelse, at ministeriet intet finder at indvende imod, at der ved et af stiftsøvrigheden approberet tillæg til vedtægten for A kirkegård forbeholdes de på tidspunktet for overførelsen værende beboere i det nævnte område ret til begravelse på A sogns kirkegård efter de for indensognsboende fastsatte regler.

Kirkeministeriets skrivelse af 19. juli 1976

(til et menighedsråd) om *beregning af aflønning til en ringer og graver, der har opnået tilladelse til for egen regning at påtage sig vedligeholdelsesopgaver vedrørende gravsteder*. 2. kt. j. nr. 230/76.

I anledning af den ministeriet forelagte sag om aflønning af ringeren og graveren ved A kirke skal man udtale følgende:

Efter det oplyste er det tilladt graveren at påtage sig vedligeholdelsesopgaver vedrørende gravsteder på kirkegården for egen regning. Allerede derfor finder aflønning ikke sted efter kirkeministeriets cirkulære af 20. juni 1973 om graverens ansættelse og aflønning m.v. Lønfastsættelsen sker herefter ved menighedsrådets beslutning og provstiudvalgets godkendelse heraf. Opnås der ikke enighed om lønfastsættelsen er provstiudvalgets afgørelse afgørende.

I henhold til cirkulære af 26. april 1974 om ændring af fornævnte cirkulære af 20. juni 1973 skal det ved lønfastsættelsen tiltrædes, at graveren opnår en indtægt, der ligger på linie med, hvad han ville have opnået, såfremt beregningen var sket i henhold til bestemmelserne i cirkulære af 20. juni 1973.

A menighedsråd har truffet beslutning om fastsættelse af graverens løn til et grundhonorar på 5.000 kr. årlig med tillæg. Beslutningen er baseret på en beregning af beskæftigelsesgraden efter cirkulæret af 20. juni 1973 til 94, hvorfra er trukket pointtal for vedligeholdelse af gravsteder, nyanlæg og omlægning af gravsteder samt nedsættelser af kister og urner, i alt 29 points, eller til rest 65 points.

Provstiudvalget har afslået at godkende højere honorarbeløb end 4.500 kr., idet man har anfægtet den af menighedsrådet foretagne beregning.

Ministeriet er enig med provstiudvalget i, at den af menighedsrådet anvendte beregningsmåde ikke er overensstemmende med forudsætningerne for cirkulæret af 20. juni 1973, som ændret ved cirkulære af 26. april 1974. Efter den i cirkulæret forudsatte beregningsmåde burde der finde en (hypotetisk) lønfastsættelse sted efter reglerne i cirkulærets kapitel III på grundlag af en pointfastsættelse for samtlige graveren påhvilede arbejder - herunder også arbejder som ikke sædvanligvis henhører under graverstillinger. Fra den fremkomne årsløn fratrækkes graverens indtægter vedrørende gravstedsvedligeholdelser, nedsættelser m.m.

En sådan beregning foreligger ikke i sagen. I denne forbindelse bemærkes, at provstiudvalget i sin erklæring i sagen har medført, at udvalget ikke kan acceptere, at menighedsrådet i sin pointberegning har inkluderet 11 points for »2 kirkegårde



med deraf følgende flere meter hæk og dige i forhold til arealet. Yderligere 500 m<sup>2</sup> parkeringsplads«. Ministeriet finder ikke at kunne udtale sig om, hvilket antal points de særlige forhold vedrørende kirkegårdene måtte begrunde.

Hvad angår spørgsmålet om ydelse af godtgørelse for kørsel mellem kirkegårdene har provstiudvalget henvist til den ringe afstand mellem kirkegårdene. Ministeriet kan for sit vedkommende tiltræde, at der ikke foreligger godtgjort noget behov for tjenstlig kørsel.

Provstiudvalget, stiftsøvrigheden og Landsbygraverforeningen for Danmark er underrettet om foranstående.

Kirkeministeriets skrivelse af 19. juli 1976

til (et menighedsråd) om *at en kirkegårdsleder var uberettiget til at modtage vederlag fra kirken for tilsyn med snerydning på kirkepladsen*. 2. kt. j. nr. 2241/0607.

I skrivelse af 26. maj 1976 har menighedsrådet udbedt sig en udtalelse herfra i anledning af, at A provstiudvalg har gjort antegnelse til B kirkekasses regnskab for året 1974/75 vedrørende et beløb på 2.324 kr. 86 øre, som er udbetalt til kirkegårdslederen ved B kirkegård for tilsyn med snefald og snerydning på kirkepladsen. Kirkegårdslederen er ansat med tjenstemandslignende ansættelsesform (lønramme 19).

Provstiudvalget har i skrivelse af 10. marts 1976 til menighedsrådet udtalt, »at man med henvisning til cirkulære af 20. december 1974 (3.1.7. pag. 7 og 8 og 5.1. pag. 12) cirkulære af 1. oktober 1973 spalte 1, 3. afsnit og i øvrigt til tjenstemandsloven, må fastholde, at der ikke kan udbetales honorar for nævnte arbejde, og at beløbet derfor vil være at tilbagebetale, eventuelt i rater«.

Sagen har af menighedsrådet været indbragt for stiftsøvrigheden, der har stadfæstet provstiudvalgets antegnelse, idet stiftsøvrigheden dog har udtalt sig for at undlade at stille krav om tilbagebetaling af det udbetalte beløb.

Kravet om tilbagebetaling er herefter frafaldet af provstiudvalget.

Menighedsrådet har i sin skrivelse til ministeriet anført, at kirkepladsen ligger adskilt fra kirkegården og ikke vedrører kirkegårdslederens tjenstepligter. Den af provstiudvalget citerede bestemmelse i cirkulære af 20. december 1974, punkt 3.1.7., vedrører kun vederlag »for arbejde på eller i forbindelse med driften af kirkegården - herunder projekteringsarbejder - eller for administrativt arbejde i øvrigt for menighedsråd« og tager dermed ikke stilling til vederlag for arbejde af den heromhandlede beskaffenhed. Menighedsrådet har i denne forbindelse endvidere anført, at nævnte cirkulære er trykt med blanke sider for at give menighedsråd og kirkefunktionærer lejlighed til at indføje ændringer.

Endelig har menighedsrådet bemærket, at den med kirkegårdslederen truffene ordning, der har fungeret tilfredsstillende i 30 år, er begrundet i økonomiske og praktiske hensyn.

Kirkeministeriet skal efter stedfunden forhandling med Foreningen af danske kirkegårdsledere udtale følgende:

Den almindelige regel om vederlag udover løn indeholdes i cirkulæret af 20. december 1974, punkt 3.1.7., 1. punktum, hvori anføres, at der ikke kan ydes tjenstemandsansatte og tjenstemandslignende lønnede kirkefunktionærer vederlag udover den fastsatte løn med tillæg, jfr. bl.a. kirkeministeriets cirkulæreskrivelse af 11. februar 1972. I sidstnævnte skrivelse bestemmes det i afsnit V, punkt 1, at en kirkegårdsleder (eller en kirkegårdsassistent) ikke efter klassificering i



lønrammesystemet kan oppebære »anden indtægt fra kirken end den ved klassificeringen fastsatte løn med tillæg«. Begge bestemmelser er udformet med hjemmel i tjenestemandslovens § 18 og med tilslutning af tjenestemandsoorganisationen. Uanset at der i den senere eksemplifikation i cirkulæret af 20. december 1974 - som af menighedsrådet anført - kun omtales arbejde vedrørende kirkegården, projekteringsarbejder og administrativt arbejde i øvrigt, må ministeriet anse kirkegårdslederen for uberettiget til at modtage vederlag fra kirken som det i nærværende sag omhandlede.

Hvad angår menighedsrådets bemærkning om, at cirkulæret er trykt med blanke sider med henblik på indføjelse af ændringer, bemærkes, at hermed er tænkt på ændringer foretaget af ministeriet, idet cirkulærets bestemmelser ikke kan fraviges ved aftale mellem menighedsråd og kirkefunktionær undtagen i tilfælde, hvor cirkulærets tekst udtrykkelig hjemler mulighed herfor.

Det er kirkeministeriets opfattelse, at forpligtelse til tilsyn med snefald og snerydning på kirkepladsen kan pålægges kirkegårdslederen som almindelig tjenestepligt. Dels var denne opgave henlagt til kirkegårdslederen - omend imod særligt vederlag - forinden overgang til lønrammeaflønning, dels er der ved beregning af kirkegårdslederens indplacering i lønrammen taget hensyn til det ham tilkommende honorar for snerydning og pasning af anlæg på kirkepladsen. Provstiudvalget, stiftsøvrigheden og Foreningen af danske kirkegårdsledere er underrettet om foranstående.

Kirkeministeriets skrivelse af 30. juli 1976

(til stiftsøvrigheden over Ålborg stift) om, *at en kirketiendeejers forpligtelse overfor kirkegården ikke kan afløses uden samtidig afløsning af forpligtelsen overfor kirken*. 1. kt. j. nr. 5111/0605/76.

I et med stiftsøvrighedens erklæring af 29. juni 1976 hertil indsendt andragende af 20. maj 1976 har A sogns menighedsråd og ejeren af A sogns kirketiende, ansøgt om godkendelse af at driften af A kirkegård overdrages til menighedsrådet.

I denne anledning skal man meddele til efterretning og videre bekendtgørelse, at der ikke er hjemmel til at godkende en ordning som den foreslåede.

Efter den anledning stiftsøvrighedens erklæring dertil giver bemærkes, at ministeriet - som også i andre tilsvarende sager udtalt - ikke finder anledning til at søge tilvejebragt hjemmel for, at en kirketiendeejers forpligtelse overfor kirkegården kan afløses uden samtidig afløsning af forpligtelsen overfor kirken.

Kirkeministeriets skrivelse af 2. august 1976.

(til en advokat) om *et tilfælde, hvor et gravfæstebrev var udsendt til en person, der ikke havde brugsret til gravstedet*. 1. kt. j. nr. 5151/0301/76.

I skrivelse af 24. maj 1976 har De som advokat for arvingerne i boet efter afdøde lagerforvalter N.N. klaget over, at gravfæstebrev vedrørende det gravsted på A kirkegård, afd. D nr. 55, hvori afdøde er begravet, er udstedt til frk. O.O. med hvem afdøde havde samlevet i en årrække.

I anledning heraf skal man meddele, at da udgifterne til erhvervelsen af brugsretten til gravstedet i en 20-årig periode ifølge det oplyste er afholdt af boet efter N.N., tilkommer brugsretten i fællesskab afdødes arvinger efter loven, nemlig hans moder og hans søster.

Man har samtidig hermed anmodet kirkegårdskontoret om at ændre tilførslen til



kirkegårdsprotokollen i overensstemmelse hermed samt om at tilstille afdødes moder et nyt gravfæstebrev.

Ministeriet har endvidere anmodet frk. O.O.'s advokat om at foranledige, at det til hans klient udstedte gravfæstebrev, der hermed er annulleret, tilbagesendes til A kirkegårdskontor.

Kirkeministeriets skrivelse af 18. august 1976

(til udenrigsministeriet) *om etableringsfrihed inden for EF med hensyn til udøvelse af virksomhed som selvstændig eller som lønmodtager inden for begravelsesvæsenet og vedligeholdelse af kirkegårde*. 2. kt. j. nr. 0042-8/76.

I skrivelse af 12. juli 1976 (M 2 nr. 400. G. 1) har udenrigsministeriet udbedt sig forskellige oplysninger herfra med henblik på gennemførelse af effektiv etableringsfrihed inden for EF med hensyn til udøvelse af virksomhed som selvstændig eller som lønmodtager inden for begravelsesvæsen og vedligeholdelse af kirkegårde.

I anledning heraf skal man med hensyn til de af folkekirkens myndigheder bestyrede kirkegårde udtale følgende:

Vedligeholdelse af kirkegårde omfatter dels kirkegårdsanlægget som sådant dels de enkelte ibrugtagne gravsteder. Sidstnævnte vedligeholdelsesforpligtelse påhviler gravstedsbrugerne (fæsterne), der dog frit kan engagere andre privatpersoner til at varetage vedligeholdelsen på deres vegne. Sådanne ansættelsesforhold falder uden for nærværende besvarelse, der derimod omfatter tilfælde, hvor gravstedsejerens vedligeholdelsespligt er overdraget til kirkegården (lov om vedligeholdelse af kirker og kirkegårde § 23, stk. 2).

Til varetagelse af en kirkegårds drift og vedligeholdelse antages der af kirkegårdsbestyrelsen en graver. Er der tale om en større kirkegård, vil personalet i almindelighed omfatte: en kirkegårdsleder, eventuelt en eller flere kirkegårdsassistent(er), gartnere og arbejdere samt eventuelt tillige kontorpersonale. Personalet ansættes i sin helhed af kirkegårdsbestyrelsen, der dog ofte vil overlade ansættelseskompetencen vedrørende gartnere og arbejdere til kirkegårdslederen.

Der stilles ikke i lovgivningen krav om indfødsret, forudgående bopæl i Danmark eller andre »nationalitetskrav« for at beklæde ovennævnte stillinger. Tjenestemandsansættelse som kirkegårdsleder eller kirkegårdsassistent forudsætter dog dansk indfødsret.

Kirkegårdsbestyrelserne må i forbindelse med ansættelse i stillingerne påse, at de pågældende opfylder de betingelser med hensyn til vandel og hæderlighed, som vedkommende stilling forudsætter. Det er ikke foreskrevet, at kirkegårdsbestyrelserne skal forlange attestation herfor eller for, at der ikke har foreligget konkurs. I denne forbindelse bemærkes, at det anses for berettiget, såfremt der af en kirkegårdsbestyrelse stilles krav om medlemskab af folkekirken for ansættelse i folkekirken.

For at kunne ansættes i en stilling som kirkegårdsleder eller -assistent kræves en vis uddannelse. Ved de større kirkegårde må ansøgere til stillingen som kirkegårdsleder være uddannet som civilhortonom. I øvrigt stilles krav om gartneruddannelse. Uddannelse i udlandet ligestilles med uddannelse her i landet, for så vidt samme kvalifikationsniveau skønnes opnået. Tvivlsspørgsmål herom afgøres af kirkeministeriet.

Der er ikke tilrettelagt særlig uddannelse med henblik på ansættelse ved



folkekirkens kirkegårde, hvorfor spørgsmål om udstedelse af bevis for opnåelse af sådan uddannelse, ikke opstår.

Attestation for, at en person har beklædt en stilling på en kirkegård, udstedes af vedkommende kirkegårdsbestyrelse som ansættelsesmyndighed.

Som indledningsvis nævnt, omfatter foranstående besvarelse kun kirkegårde, der bestyres af folkekirkens myndigheder. I hovedstaden og landets større byer i øvrigt er begravelssvæsenet undergivet særlig bestyrelse, og administrationen varetages som hovedregel af vedkommende kommune eller i tilslutning til den kommunale forvaltning.

Også andre kirkegårde - omend af mindre betydning - har anden bestyrelse. Det gælder kirkegårde ved ikke-selvejende kirker, anerkendte trossamfunds kirkegårde m.fl.

Man henleder endvidere opmærksomheden på, at stillingen som bedemand ikke har tilknytning til det offentlige begravelssvæsen, men er et privat erhverv.

Kirkeministeriets skrivelse af 12. oktober 1976

(til en advokat) om at *der, når dispositionsretten til et gravsted tilkommer flere i foreningen, kræves enighed mellem de pågældende om væsentlige dispositioner over gravstedet, herunder især om foretagelse af begravelser i dette*. 1. kt. j. nr. 5151/0802/76.

I skrivelse af 12 august 1976 har De som advokat for 8 søskende, hvis forældre N.N. og hustru O.N. er begravet henholdsvis den 17. februar 1963 og den 30. august 1942 i et familiegravsted på A kirkegård, forespurgt, om deres klienters stedmoder, fru P.N., med hvem N.N. indgik ægteskab den 18. januar 1945, har været berettiget til at lade urnen med asken fra sin søn af tidligere ægteskab R.R. nedsætte i det nævnte familiegravsted den 24. april 1976, samt til at lade opsætte en sten på gravstedet med inskriptionen »R. 1926-1976«, uden forinden at have indhentet samtykke fra Deres klienter, som nu ønsker urnen og gravstenen fjernet fra gravstedet.

De har oplyst, at fru P.N. er i besiddelse af gravfæstebrevet til det pågældende gravsted.

I denne anledning skal man efter stedfunden brevveksling med A sogns menighedsråd meddele, at dispositionsretten til gravstedet tilkommer fru P.N. i fællesskab med hendes afdøde ægtefælle N.N.'s børn af første ægteskab, og at det i denne forbindelse er uden betydning, at gravfæstebrevet er udstedt til fru P.N.

Når dispositionsretten til et gravsted - som i nærværende tilfælde - tilkommer flere i forening, kræves der efter almindelige regler om forholdet mellem samejere enighed mellem de pågældende om væsentlige dispositioner over gravstedet, herunder især om foretagelse af begravelser i dette.

Fru P.N. har derfor været uberettiget til - uden samtykke fra de øvrige dispositionsberettigede - at lade urnen med asken af et af sine børn af tidligere ægteskab nedsætte i gravstedet. Kan hun ikke efterfølgende opnå et sådant samtykke, må hun være forpligtet til at efterkomme et krav fra de øvrige dispositionsberettigede om, at urnen overflyttes til et andet gravsted, og at den på gravstedet opsatte sten fjernes. Forinden urnens flytning iværksættes, må kirkegårdsbestyrelsens tilladelse hertil dog foreligge.

I givet fald må sagen afgøres ved domstolenes mellemkomst.

Kirkeministeriets skriv. af 13. okt. 1976

(til biskoppen over Københavns stift), *hvorved der tillægges førstepræsten ved De*



*gamles By og Nørre Hospital i Skt. Johannes sogn i København beføjelse som begravelsesmyndighed. 1. kt. j. nr. 550-7/76.*

I et senest med biskoppens erklæring af 30. september 1976 hertil indsendt andragende har førstepræst ved De gamles By og Nørre Hospital i København Hans Kryger Olsen ansøgt om, at der tillægges ham beføjelse som begravelsesmyndighed for så vidt angår dødsfald blandt indskrevne beboere i de nævnte institutioner.

Andragendet er tiltrådt af menighedsrådet og sognepræsten for Skt. Johannes sogn, hvor institutionerne er hjemhørende.

I denne anledning skal man meddele til efterretning og videre bekendtgørelse, herunder for menighedsrådet og sognepræsten for Skt. Johannes sogn, at ministeriet i medfør af § 6, stk. 1, sidste pkt., i lov nr. 346 af 26. juni 1975 om begravelse og ligbrænding herved godkender, at der som ansøgt tillægges førstepræsten ved De gamles By og Nørre Hospital i København beføjelse som begravelsesmyndighed for så vidt angår dødsfald blandt indskrevne beboere i de nævnte institutioner.

I førstepræstens fravær på fridage, under ferie, sygdom og lignende fungerer andenpræsten som begravelsesmyndighed.

Det tilføjes, at ministeriet intet har at indvende imod, at førstepræsten bemyndiger kvartermesteren ved kapellet i De gamles By og kvartermesteren ved kapellet i Nørre Hospital til på sine vegne at underskrive de i ministeriets bekendtgørelse af 1. december 1975 om begravelse og ligbrænding § 6, stk. 1, omhandlede attester. De pågældende kvartermestre må i så fald ved deres underskrift udtrykkelig anføre: »Efter førstepræstens bemyndigelse«.

Opmærksomheden henledes på, at for så vidt angår dødsfald blandt beboerne på institutionen Sundholm, der er hjemhørende i Sundby sogn, er sognepræsten ved Sundby kirke fremdeles begravelsesmyndighed.

Kirkeministeriets skriv. af 11. nov. 1976

(til et kirkegårdskontor) om *et tilfælde, hvor et kirkegårdskontor måtte være berettiget til at nægte at give oplysning om et gravsteds beliggenhed. 1. kt. j. nr. 5151/0112/76.*

I skrivelse af 9. september 1976 har kirkegårdskontoret oplyst, at kontoret fra fru N.N. har modtaget en henvendelse, hvori hun udbeder sig oplysning om beliggenhed af det gravsted, hvori urnen med asken af hendes den 11. december 1975 afdøde ægtefælle O.N. er nedsat.

Det fremgår endvidere af skrivelserne, at gravfæstebrev vedrørende det pågældende gravsted er udstedt til fru P.P., med hvem O.N. ved sin død havde samlevet i ca. 30 år, og at hun har anmodet kirkegårdskontoret om, at gravstedets beliggenhed ikke må blive opgivet til andre.

Under henvisning hertil har kirkegårdskontoret udbedt sig en udtalelse fra ministeriet med hensyn til, om kontoret på det foreliggende grundlag er berettiget til at give fru N.N. den ønskede oplysning.

Landsretssagfører R.R., der er eksekutor i boet efter O.N. og advokat for fru P.P., har i skrivelse hertil af 16. september 1976 oplyst, at hr. og fru N. blev separeret ved Københavns nordre Birks dom af 19. juli 1944, men at ægteskabet ikke senere blev opløst ved skilsmisse.

Landsretssagfører R.R. har endvidere i skrivelse af 24. september 1976 bekræftet ». . . at det var O.N.'s ønske at blive begravet på et for andre end fru P.P. bekendt



gravsted. Dette blev oplyst for mig i forbindelse med vort møde forud for konciperingen af det pr. 24. oktober 1975 oprettede fælles testamente.

I anledning heraf skal man meddele, at kirkeministeriet, som sagen foreligger oplyst, må være af den opfattelse, at kirkegårdskontoret ikke bør meddele fru N.N. den begærede oplysning om gravstedets beliggenhed.

Det tilføjes, at spørgsmålet vil kunne indbringes for domstolene.

Kirkeministeriets skriv. af 18. nov. 1976

(til N.N.) om *at en inskription på en gravsten ikke er omfattet af bestemmelserne om navnebeskyttelse i personnavnelovens § 17*. 1. kt. j. nr. 5151/0501/76.

I en til justitsministeriet indsendt af samme hertil oversendt skrivelse af 8. juni 1976 har De oplyst, at Deres moder fru O.O., tidligere gift P., der afgik ved døden i april måned 1976, er blevet begravet i gravsted nr. 14-16, række E, afd. 4, på A kirkegård, hvori Deres fader, P.P. og Deres moders 2. ægtefælle, R.O., er begravet. På graven er der ifølge det oplyste anbragt en gravsten med P.P.'s navn og senere en anden gravsten med R.O.'s navn. På førstnævnte gravsten er der afsat plads til Deres moders navn.

De har endvidere oplyst, at Deres moder efter indgåelse af ægteskab med R.O. kaldte sig O.P.O., og at De derfor ønsker hendes navn anført på samme måde på den over Deres fader rejste gravsten, hvilket Deres faster imidlertid har modsat sig, idet hun ved henvendelse til stenhuggeren har forlangt, at navnet anføres som O.O. Under henvisning hertil har De forespurgt, om Deres faster er berettiget til at modsætte sig den af Dem ønskede inskription på gravstenen.

Således foranlediget skal man efter stedfunden brevveksling med justitsministeriet meddele, at da Deres faster ikke har dispositionsret over det pågældende gravsted, har hun ikke nogen medbestemmelsesret med hensyn til, hvorledes inskriptionen på gravstedet skal udformes, og da forholdet efter justitsministeriets opfattelse ikke er omfattet af bestemmelserne om navnebeskyttelse i § 17 i lov nr. 140 af 17. maj 1961 om personnavne, kan hun ej heller med henvisning til denne bestemmelse modsætte sig den ønskede inskription på gravstenen.

Det tilføjes, at sagen vil kunne indbringes for domstolene.

Kirkeministeriets skriv. af 19. nov. 1976

(til et menighedsråd) om *anskaffelse af et gravstedskartotek til et kirkegårds-kontor*. 1. kt. j. nr. 41/0002/76.

I anledning af menighedsrådets gennem overtilsynet hertil indsendte andragende af 2. november 1976 skal man meddele, at ministeriet herved godkender, at der til A kirkegårds-kontor anskaffes et gravstedskartotek, omfattende 3 kartoteksskabe med kort, for en samlet udgift af ca. 25.000 kr., jfr. det hoslagt tilbagefølgende tilbud af 9. september 1975 fra A/S Regidex, København.

Man går ud fra, at der uanset anskaffelsen af nævnte gravstedskartotek fortsat føres den anordnede kirkegårdsprotokol.

Kirkeministeriets skriv. af 22. nov. 1976.

(til en kirkegårdsbestyrelse) om *at man ikke kan give tilsagn om understøttelse til en kirkegårdsleder, der er overgået til en stilling med en tjenestemandslignende ansættelsesform, uafhængigt af de regler om understøttelse, der måtte være gældende på det tidspunkt han fratræder stillingen*. 2. kt. j. nr. 2241/0701.

Under henvisning til menighedsrådets forespørgsel i forbindelse med indberet-



ningen i skrivelse af 4. nov. 1976 om kirkegårdsleder ved A kirkegård N.N.'s overgang til tjenestemandslignende ansættelsesform skal man meddele, at den pågældende ved sin fratræden vil være berettiget til den understøttelse, som måtte være hjemlet i de på fratrædelsestidspunktet eventuelt gældende regler om understøttelse til ikke-pensionssikret personale i folkekirken, for tiden reglerne i kirkeministeriets cirkulæreskrivelse af 16. februar 1973, jfr. cirkulæreskrivelse af 23. september 1975. Tilsagn om understøttelse uafhængigt af de på fratrædelsestidspunktet gældende regler kan ikke gives ham.

Man må endvidere tage forbehold med hensyn til om den tid, i hvilken kirkegårdslederen har været ansat i henhold til entrepriseaftale kan medregnes som understøttelsesberettigede, da ministeriet ikke har kendskab til de vilkår, der er aftalt i forbindelse med overgangen til tjenestemandslignende ansættelsesform.

Kirkeministeriets skrivelse af 28. dec. 1976  
(til en provst) om *at kirkebylærere og kirkeværger ikke kan bemyndiges til at underskrive begravelsesattester*. 1. kt. j. nr. 0131-4.

I anledning af Deres gennem biskoppen over Viborg stift hertil indsendt forespørgsel af 30. november 1976 skal man meddele, at den ved ministeriets cirkulæreskrivelse af 22. december 1975 meddelte tilladelse til, at sognepræster - om ønskes - kan bemyndige kordegnen til at underskrive de i ministeriets bekendtgørelse af 1. december 1975 om begravelse og ligbrænding § 6, stk. 1, omhandlede attester, ikke omfatter adgang til at meddele kirkebylærere eller kirkeværger sådan bemyndigelse, og at ministeriet ej heller finder at burde meddele tilladelse hertil.

Kirkeministeriets skrivelse af 24. januar 1977  
(til N.N.) om, *at der i almindelighed ikke vil være grundlag for, at et provstiudvalg nægter godkendelse af maksimumsløn til en graver i tilfælde, hvor en pointsætning af stillingsindholdet fører til 128 points og graveren har regelmæssig tjeneste på lørdage/søndage og helligdage*. 2. kt. j. nr. 2333/0402.

Deres spørgsmål i skrivelse af 13. januar 1977 må besvares således:  
Det er menighedsrådet alene, der ansætter graver ved kirken. Ansættelsen skal ikke godkendes af andre kirkelige myndigheder.  
Provstiudvalget skal godkende de af menighedsrådet med graveren aftalte løn- og ansættelsesvilkår, men provstiudvalget kan næppe kræve at være repræsenteret under menighedsrådets forhandlinger med graveren. Ej heller kan provstiudvalget uden menighedsrådets tilslutning optage lønforhandlinger direkte med graveren. Der vil i almindelighed ikke være begrundelse for et provstiudvalg for at nægte godkendelse af maksimumslønnen efter cirkulære af 20. juni 1973 og graverens ansættelse og aflønning m.v. i tilfælde, hvor en pointsætning af graverens stillingsindhold efter cirkulærets regler fører til 128 points, og graveren har regelmæssig tjeneste på lørdag-søndage og helligdage.

Kirkeministeriets skrivelse af 17. februar 1977  
(til et menighedsråd) om, *at kirkeministeriet er villigt til at overveje, om en stilling som kirkegårdsleder indplaceres på et højere løntrin i lønrammen på grund af hans særlige pligter i forbindelse med snerydning*. 2. kt. j. nr. 2241/0607.

Efter at man påny har overvejet, om der efter gældende regler er mulighed for at udbetale kirkegårdslederen ved A kirkegård, der er ansat på tjenestemandslignende vilkår, særligt honorar for tilsyn med snefald og snerydning på kirkepladsen skal



man meddele, at man af principielle grunde og af hensyn til konsekvenserne må fastholde den ved skrivelse herfra af 19. juli 1976 truffne afgørelse, hvorefter udbetaling af sådant honorar ikke er overensstemmende med de gældende regler. Indplaceringen af kirkegårdslederen i lønramme 19 pr. 1. april 1973 er sket på grundlag af oplysning om, at hans hidtidige lønning udgjorde: Lønning, grundhonorar 7.000 kr. årlig. Ureguleret tillæg for varetagelse af lederfunktionen på 4.800 kr. årlig.

Tillæg for snerydning og pasning af anlæg på kirkeplads, grundbeløb 800 kr. årlig. Det er imidlertid nu af stiftsøvrigheden oplyst, at sidstnævnte tillæg ikke inkluderer snerydningsforpligtelsen, for hvilken der yderligere blev udbetalt det i sagen omhandlede tillæg med et grundbeløb på 100 kr. årlig. Stiftsøvrigheden har endvidere anført, at hensyntagen til dette tillæg, ville have medført en anden indplacering af kirkegårdslederen end på lønrammens begyndelsesløntrin.

Ministeriet er under hensyn til det således oplyste villigt til at overveje, om ikke kirkegårdslederen med virkning fra 1. april 1973 bør indplaceres på et højere løntrin i lønrammen - dog således at eventuel lønefterbetaling for tiden 1. april 1973 til 31. marts 1975 kun udbetales med det beløb, som efterbetalingen måtte overstige det i dette tidsrum udbetalte særlige honorar og timebetalingen for snerydning. Til brug ved beregningen skal man bede oplyst, hvad der ialt i regnskabsårene 1972/73, 1973/74 og 1974/75 er udbetalt kirkegårdslederen vedrørende snerydningsforpligtelsen, altså såvel grundbeløbet med tillæg som eventuel timeløn.

Kirkeministeriets skrivelse af 22. februar 1977

(til et menighedsråd) om, *fra hvilket tidspunkt kirkegårdsjord undtages fra vurdering i henhold til lov om vurdering af landets faste ejendomme*. 1. kt. j. nr. 5111/0815/76.

I anledning af menighedsrådets direkte hertil indsendte skrivelse af 3. november 1976, hvori rådet har udbedt sig oplysning om reglerne for beskatning af kirkegårdsjord, skal man meddele, at statsskattedirektoratet, med hvilket man har brevvexlet om sagen, i skrivelse af 24. januar 1977 har udtalt, at et af en kirke til anlæggelse af en ny kirkegård eller udvidelse af en bestående kirkegård erhvervet areal undtages fra vurdering i henhold til § 7, pkt. 1, i lov om vurdering af landets faste ejendomme (lovbekendtgørelse nr. 363 af 1. juli 1976), når erhvervelsen af arealet til det anførte formål er behørigt godkendt, og anlægget af kirkegården er påbegyndt.

Kirkeministeriet kan henholde sig til det af statsskattedirektoratet udtalte.

Indenrigsministeriets bekendtgørelse af 7. marts 1977

om *transport af lig til eller fra udlandet*.

I medfør af § 39 i lov nr. 67 af 31. marts 1953 om karantæneforanstaltninger mod smitsomme sygdomme, som senest ændret ved lov nr. 324 af 19. juni 1974, fastsættes herved følgende bestemmelser:

§ 1. Når lig eller ligdele transporteres til eller fra udlandet, skal der medfølge et særligt dokument (ligpas). Ved transport her til landet skal ligpasset være udstedt af afsendesstatens kompetente myndighed, og ved transport her fra landet til udlandet af vedkommende embedslægeinstitution, i Københavns kommune stads-lægen. Indtil en embedslægeinstitution er oprettet i en amtsrådsreds, udstedes ligpas af vedkommende kredslæge. Bestemmelsen gælder også, hvor opgravede lig eller ligdele transporteres til eller fra udlandet.



Stk. 2. Bestemmelsen i stk. 1 gælder ikke for transport af aske til eller fra udlandet.  
Stk. 3. Ligpas (LAISSER-PASSER for a corpse eller LAISSER-PASSER mortuaire), der udstedes her i landet, skal udstedes enten på dansk og engelsk eller på dansk og fransk.

§ 2. Embedslægeinstitutionen eller kreds-lægen, i Københavns kommune stadslægen, skal, forinden ligpasset udstedes, sikre sig:

- a) at alle sundhedsmæssige og administrative krav i henhold til bestemmelserne om begravelse, transport, opgravning og flytning af lig er iagttaget,
- b) at liget eller ligdelene er anbragt i en kiste, som opfylder de i § 3 og § 4 fastsatte betingelser,
- c) at kisten kun indeholder liget eller ligdele af den person, for hvem ligpasset er udstedt, samt evt. sådanne personlige ejendele, som her i landet kan tillades begravet eller brændt sammen med liget.

§ 3. Kisten skal være af et materiale, der er uigennemtrængeligt for fugtighed og indeholde et vædskeopsugende materiale, f.eks. tørvesmuld eller trækulspulver.

Stk. 2. Kisten kan bestå af enten:

- a) en udvendig trækiste, hvis sider er mindst 20 mm tykke, og en indvendig kiste af omhyggeligt sammenloddet zink, eller
- b) en enkelt trækiste, hvis sider er mindst 30 mm tykke og foret med et lag af zink.

Stk. 3. Såfremt kisten skal transporteres med fly, skal den være forsynet med en af sundhedsstyrelsen godkendt anordning til udligning af indvendigt og udvendigt tryk, og som er forsynet med et filter. En sådan trykudligningsanordning er dog unødvendig, såfremt kisten er i en sådan udførelse som angivet i stk. 2, litra a), og liget er balsameret.

Stk. 4. Såfremt dødsårsagen er en smitsom sygdom, skal den ligpasudstedende myndighed sikre sig, at kisten er i en udførelse som angivet i stk. 2, litra a), og at der i zinkkistens bund og i den udvendiges kistes bund er et lag tørvesmuld eller trækulspulver. Liget skal være indhyllet i et klæde imprægneret med 5 pct. karbolvand.

§ 4. Hvis kisten skal transporteres som almindelig forsendelse, skal den emballeres på en sådan måde, at det ikke kan ses, at emballagen indeholder en kiste, og det skal anføres, at den skal behandles med forsigtighed.

§ 5. Transporten til udlandet skal iværksættes snarest muligt og senest 8 dage efter dødsfaldet. Den ligpasudstedende myndighed kan dog tillade forlængelse af denne frist, når forholdene taler derfor.

Stk. 2. Transport af opgravede lig eller ligdele skal iværksættes umiddelbart efter, at opgravningen er afsluttet.

§ 6. Sundhedsstyrelsen fastsætter nærmere regler for udstedelse af ligpas. Ligpas udfærdiges på en særlig blanket, der er trykt ved sundhedsstyrelsens foranstaltning.

§ 7. Bekendtgørelsen træder i kraft den 1. april 1977.

Sundhedsstyrelsens cirkulære af 10. marts 1977

om *transport af lig til eller fra udlandet* (til embedslægerne/embedslægeinstitutionerne og stadslægen i København).

I henhold til § 6 i indenrigsministeriets bekendtgørelse af 7. marts 1977 om transport af lig til eller fra udlandet fastsættes følgende:

Under Europarådet er i oktober 1973 udarbejdet en overenskomst vedrørende transport af lig mellem stater.

Ved indenrigsministeriets bekendtgørelse af 7. marts 1977 om transport af lig til



eller fra udlandet er givet regler for, under hvilke betingelser embedslægerne/embedslægeinstitutionerne, i Københavns kommune stadslægen, kan udstede ligpas på dansk og engelsk (bilag 1. formular nr. 1240) eller på dansk og fransk (bilag 2, formular nr. 1241).

*Ved udstedelse af ligpas skal følgende regler iagttages:*

1) Der skal foreligge et af en læge udstedt udskrift af dødsattest til brug for ligtransport til udlandet (formular 1237), idet den originale dødsattest skal afleveres til begravelsesmyndigheden.

2) Der skal på udskriften af dødsattesten eller på særskilt erklæring fra den attestudstedende læge foreligge oplysning om, at den afdøde ikke har lidt af smitsom sygdom. Såfremt den afdøde ved døden led af en smitsom sygdom, kan ligpas dog udstedes, når der er påført oplysning om sygdommen på udskriften af dødsattesten eller på erklæringen. Denne oplysning skal af den ligpasudstedende myndighed overføres på ligpasset.

3) Der skal foreligge attestation fra begravelsesmyndigheden for dødsfaldets anmeldelse.

4) Der skal foreligge attestation fra vedkommende bedemandsforretning for, at liget transporteres i kister, som opfylder betingelserne i bekendtgørelsens § 3, stk. 2, litra a), eller en kiste, som opfylder betingelserne i bekendtgørelsens § 3, stk. 2, litra b).

5) Såfremt transporten sker med fly i kister, som opfylder betingelserne i bekendtgørelsens § 3, stk. 2, litra a), skal vedkommende bedemandsforretning endvidere attestere, at liget er balsameret med 3 liter 5-10 pct. vandig formalinopløsning enten indsprøjet gennem vena femoralis eller ved punktindsprøjtninger.

Såfremt transporten sker med fly, uden at liget er balsameret, skal vedkommende bedemandsforretning yderligere fremlægge attestation for, at de i bekendtgørelsens § 3, stk. 2, litra a), nævnte kister eller den i bekendtgørelsens § 3, stk. 2, litra b), nævnte kiste er forsynet med den filteranordning, der er foreskrevet i bekendtgørelsens § 3, stk. 3.

6) Hvis dødsårsagen var en smitsom sygdom, skal der fra vedkommende bedemandsforretning foreligge attestation for, at bestemmelserne i § 3, stk. 4, i bekendtgørelsen er opfyldt.

7) Såfremt anmodning om udfærdigelse af ligpas angår et tidligere begravet lig, skal der - foruden den i punkt 1 nævnte udskrift af dødsattest - foreligge tilladelse fra kirkeministeriet til opgravning og flytning af liget, forinden ligpasset udfærdiges.

Om den i bekendtgørelsens § 3, stk. 3, nævnte anordning gælder, at den har til formål at udligne trykdifferencer mellem lufttryk i kisten og den ydre luft, og at den skal være forsynet med et filter, der kan rense den luft, der ved trykdifferencer måtte passere fra kisten.

Sundhedsstyrelsen kan give typegodkendelse af anordningen på grundlag af en beskrivelse og afprøvning fra et teknologisk institut eller anden dertil svarende institution.

Cirkulæret træder i kraft den 1. april 1977.

Formular nr. 1240 og 1241 kan rekvireres fra firma J. Ullstad & Sønner, Kompagnistræde 10, 1208 København K. telefon (01) 12 19 92

Kirkeministeriets skrivelse af 16. marts 1977

(til et kirkegårdsudvalg) om et tilfælde, hvor *der ikke tilkom en kirkegårdsleder*



*vederlag for good-will i forbindelse med kirkegårdsbestyrelsens overtagelse af den af ham drevne virksomhed med anlæg og vedligeholdelse af gravsteder på kirkegården. 2. kt. j. nr. 2241/0709.*

I skrivelse af 16. august 1972 har kirkegårdsudvalget udbedt sig en udtalelse herfra med hensyn til betydningen af bestemmelsen i afsnit IV, B. 3 i kirkeministeriets cirkulæreskrivelse af 11. februar 1972 om løn- og ansættelsesvilkår for kirkegårdsledere og kirkegårdsassistenter for kirkegårdsbestyrelsens overtagelse af den af kirkegårdsleder for A kirkegårde N.N. drevne virksomhed med vedligeholdelse m.m. af gravsteder på kirkegårdene, når henses til de særlige bestemmelser, der findes i den forpagtningskontrakt, der er oprettet den 7. november 1956 mellem kirkegårdsudvalget og kirkegårdsleder N.N. i forbindelse med hans overtagelse af stillingen ved kirkegårdene.

Efter den citerede bestemmelse i afsnit IV, B. 3, i cirkulæreskrivelse af 11. februar 1972 skal der i tilfælde, hvor en kirkegårdsleder har været - helt eller delvis - ansat på entreprisevilkår, senest 1. april 1977 finde en overdragelse sted til kirkegårdsbestyrelsen af kirkegårdslederens aktiver vedrørende kirkegården, herunder maskiner, redskaber, kontorinventar, kartoteker m.v. og eventuel good-will, imod et vederlag, hvorom enighed skal søges opnået ved forhandling mellem menighedsrådet og kirkegårdslederen. For fastsættelse af vederlag for good-will er det - som anført i bestemmelsen - en forudsætning, at good-will'en har omsætningsværdi. Ved forpagtningskontrakt af 7. november 1956 har kirkegårdsudvalget til N.N. bortforpagtet »den af afdøde kirkegårdsgartner M.M. indtil hans død drevne forretningsvirksomhed med anlæg og vedligeholdelse af gravsteder på A kirkegård« bla. på vilkår, at N.N. (efter § 6), når forpagtningsforholdet ophører uanset af hvilken grund, skal afgive virksomheden - herunder også den kundekreds, som han selv måtte have oparbejdet - til menighedsrådene uden vederlag. Efter kontraktens § 1 ophører forpagtningskontrakten, når N.N. fratræder sin stilling ved kirkegården, hvilket sker 1. april 1977.

Under henvisning hertil skal man udtale, at da N.N.s virksomhed med anlæg og vedligeholdelse af gravsteder på A kirkegårde ikke er omsættelig, idet den efter forpagtningskontraktens § 6 uden vederlag skal tilbageføres til menighedsrådene ved kontraktens ophør, er der til virksomheden ikke knyttet nogen good-will for kirkegårdslederen af den karakter, der forudsættes i cirkulæreskrivelse af 11. februar 1972. Der bliver derfor ikke spørgsmål om vederlag til kirkegårdslederen for good-will i forbindelse med kirkegårdsbestyrelsens overtagelse af virksomheden med anlæg og vedligeholdelse af gravsteder på kirkegårdene, hvorimod sædvanligt afståelsesvederlag skal udredes for kirkegårdslederens øvrige aktiver (maskiner, kontorinventar m.m.)

Kirkeministeriets skrivelse af 18. marts 1977

(til N.N.) om *at der ikke er fastsat generelle regler for drift og udsmykning af kolumbarier, og at det derfor er overladt til kirkegårdsbestyrelsen at fastsætte vilkårene for brugen af urnepladserne i et kolumbarium.* 1. kt. j. nr. 5151/0801/76. I en til folketingets ombudsmand stilet skrivelse af 12. november 1976 har De forespurgt, om det er lovligt, at bestyrelsen for kirkegårds- og begravelsesvæsenet i A som betingelse for fornyelse af Deres brugsret til en urneplads i det nyindrettede kolumbarium i kapelbygningen på vestre kirkegård i A har stillet krav om, at De overlader udsmykningen af urnepladsen til begravelsesvæsenet mod et herfor fastsat vederlag, således at De for fremtiden alene er berettiget til på egen hånd at



pynte urnepladsen med små buketter af friske afskårne blomster og grene. Skrivelsen er af folketingets ombudsmand oversendt hertil til besvarelse.

I denne anledning skal man efter stedfunden brevveksling med A begravelsesvæsen og forhandling med justitsministeriet meddele, at der ikke i lovgivningen eller ved administrative forskrifter er fastsat generelle regler for drift og udsmykning af kolumbarier, hvilket har sin begrundelse i, at der ikke består nogen forpligtelse for en kirkegårdsbestyrelse til at etablere og opretholde et kolumbarium, ej heller selv om der på eller ved kirkegården er opført et krematorium.

Da det således er overladt til kirkegårdsbestyrelsen (begravelsesvæsenet) at fastsætte vilkårene for brug af urnepladserne i kolumbariet, ser ministeriet sig ikke i stand til at foretage videre i anledning af Deres henvendelse.

Kirkeministeriets skrivelse af 21. marts 1977

(til en advokat) om *at det, når en gravstedsbruger har fraskrevet sig retten til et gravsted, tilkommer kirkegårdsbestyrelsen at træffe bestemmelse om, i hvilken tilstand gravstedet skal henligge indtil fredningstidens udløb, herunder også at indgå aftale med trediemand om gravstedets renholdelse.* 1. kt. j. nr. 5151/1004/77.

Af Deres gennem stiftsøvrigheden over Haderslev stift hertil indsendte henvendelse af 6. december 1976 fremgår det, at Deres klient, fru N.N., Gødvad pr. Silkeborg, i 1968 erhvervede brugsretten til gravsted UD nr. 73-76 på A kirkegård i B, i hvilket gravsted urnen med asken af hendes ægtefælle O.N. samme år var blevet nedsat. Da Deres klient flyttede til Gødvad, underskrev hun den 29. september 1975 over for kirkegårdsbestyrelsen en erklæring, ifølge hvilken hun med virkning fra »1. november afstår gravplads nr. UD 73-74-75-76 til Kirkegården«.

Det er endvidere oplyst, at kirkegårdsbestyrelsen nogen tid senere modtog henvendelse fra O.N.s stedmoder, fru P.N., Hedensted, der erklærede sig villig til at afholde udgifterne ved gravstedets renholdelse og granpyntning, og at kirkegårdsbestyrelsen herefter traf bestemmelse om, at gravstedet på fru P.N.s bekostning opretholdes i sin hidtidige tilstand indtil fredningsperiodens udløb den 31. december 1978.

Under henvisning hertil har De forespurgt, hvorvidt kirkegårdsbestyrelsen har været berettiget til - uden samtykke fra Deres klient - at indgå aftale med fru P.N. om gravstedets renholdelse m.v.

I denne anledning skal man meddele, at det, efter at fru N.N. har fraskrevet sig retten til det pågældende gravsted, tilkommer kirkegårdsbestyrelsen at træffe bestemmelse om, i hvilken stand gravstedet skal henligge indtil fredningstidens udløb, og at det ikke ses, at den tidligere gravstedsbruger har adkomst til at modsætte sig, at kirkegårdsbestyrelsen indgår aftale med trediemand om gravstedets renholdelse m.v.

Det bemærkes, at det ikke mod kirkegårdsbestyrelsens benægtelse kan anses for godtgjort, at der med kirkegårdsbestyrelsen er truffet aftale om, at gravstedet i den resterende del af fredningstiden skulle henligge med grus eller græs.

Endelig bemærkes, at spørgsmålet vil kunne indbringes for domstolene.

Kirkeministeriets cirkulæreskrivelse af 24. marts 1977

(til biskopperne) om *dødsattester.* 1. kt. j. nr. 550-1/76.

*I. Dødsattestblanketten og dens udfyldelse.*

I forbindelse med gennemførelsen af lov nr. 279 af 26. maj 1976 om ligsyn m.v., som træder i kraft den 1. april 1977, er der ved justitsministeriets bekendtgørelse nr. 45



af 7. februar 1977 om dødsattester, som træder i kraft samme dato, foreskrevet *en ny blanket - formular nr. 1231 (grå)* - til brug ved lægers udfærdigelse af dødsattester.

Den ny blanket træder i stedet for de ved justitsministeriets bekendtgørelse nr. 430 af 15. december 1965 om dødsattester foreskrevne blanketter og finder således anvendelse *ved ethvert dødsfald, herunder også dødfødsel*. Vedrører dødsattesten et dødfødt barn, skal den være forsynet med et kryds i rubrikken »dødfødt«. De særlige blanketter til brug ved ligsynsmænds udfærdigelse af dødsattester er bortfaldet, idet ligsyn efter den nye ligsynslov altid skal foretages af en læge. Det gælder som hidtil, at dødsattester udleveres i tilklæbet stand og kun må åbnes af embedslægen.

Dødsblanketten indeholder 4 underskriftsrubrikker, benævnet A, B, C og D. Rubrik A skal benyttes i tilfælde, hvor lægen ikke skønner, at dødsfaldet har politimæssig interesse, og vil således være den rubrik, hvori lægen normalt underskriver. Er dødsfaldet af lægen indberettet til politiet, og er der af politiet derefter givet lægen meddelelse om, at der ikke er anledning til foretagelse af retslægeligt (medico-legalt) ligsyn, skal lægens underskrift afgives i rubrik B. Begravelsesmyndigheden kan på grundlag af en dødsattest, der af lægen er underskrevet i rubrik A eller rubrik B *tillade såvel jordfæstelse som brænding af liget*.

Ved udstedelse af dødsattest efter *retslægeligt ligsyn* - der foretages af politiet og embedslægen i forening - skal ingen af de to fornævnte underskriftsrubrikker benyttes men derimod rubrikkerne C og D, idet embedslægen underskriver i rubrik C og politiet i rubrik D til bekræftelse af, at der intet er til hinder for, at liget begravnes eller brændes.

## *II. Begravelsesmyndighedens kontrolvirksomhed.*

A. I justitsministeriets bekendtgørelse nr. 46 af 7. februar 1977 om lægers adgang til at foretage ligsyn og udstede dødsattest er det i § 1 fastsat, at en læge ikke må foretage ligsyn og udstede dødsattest, når den afdøde:

- 1) har været lægens nuværende eller tidligere ægtefælle,
- 2) er lægens barn, stedbarn, plejebarn eller adoptivbarn,
- 3) er lægens slægtning i opstigende linie, eller
- 4) på død tidspunktet tilhørte lægens husstand.

Efter henstilling fra justitsministeriet skal man anmode de som begravelsesmyndighed fungerende præster og kordegne om at have opmærksomheden henvendt på tilfælde, hvor det af dødsattesten, dødsanmeldelsen eller de iøvrigt for begravelsesmyndigheden foreliggende oplysninger fremgår, at den dødsattest udstedende læge har overtrådt den nævnte bestemmelse, eller hvor der er grund til mistanke herom, og i sådanne tilfælde *omgående foretage indberetning til politiet* - bilagt dødsattesten, således at der kan afholdes retslægeligt ligsyn, hvis bestemmelsen er overtrådt. Forinden en ny - af embedslægen og politiet underskrevet - dødsattest foreligger, eller der er fremkommet meddelelse fra politiet om, at bestemmelsen ikke er overtrådt, må den i kirkeministeriets bekendtgørelse af 1. december 1975 om begravelse og ligbrænding § 6, stk. 1, omtalte attest ikke udstedes af begravelsesmyndigheden.

B. I tilslutning til den fornævnte bekendtgørelse har sundhedsstyrelsen på foranledning af justitsministeriet i cirkulære af 10. marts 1977 til landets læger henstillet, at en læge undlader at foretage ligsyn og udstede dødsattest vedrørende andre personer, som han har et særligt tilknytningsforhold til. Som sådanne særlige tilknytningsforhold nævnes slægtsskabsforhold til personer, der ikke er omfattet af



bekendtgørelsens § 1, f.eks. søskende og børnebørn, nære venskabsforhold, uægte- skabelige forbindelser, svogerskabsforhold samt tilfælde, hvor lægen er indsat i afdødes testamente eller som begunstiget i afdødes livsforsikringspolice.

Efter forhandling med justitsministeriet skal man anmode begravelsesmyndighe- derne om at medvirke ved kontrollen af, at den nævnte henstilling er overholdt, således at begravelsesmyndigheden i tilfælde, hvor den rent faktisk bliver bekendt med, at en læge ved udstedelsen af en dødsattest har tilsidesat henstillingen, *underretter embedslægen herom*. Prøvelse af anmodningen om begravelse eller ligbrænding skal i et sådant tilfælde ikke standses, medmindre der er holdepunkter for mistanke om et kriminelt forhold. I så fald skal der i stedet straks ske indberet- ning til politiet - bilagt dødsattesten, og forinden der foreligger en ny - af embedslæ- gen og politiet underskrevet - dødsattest, eller der er fremkommet meddelelse fra politiet om, at der intet er til hinder for, at liget begravnes eller brændes, må den i kirkeministeriet fornævnte bekendtgørelse af 1. december 1975 § 6, stk 1, omtalte attest ikke udstedes af begravelsesmyndigheden.

C. Det påhviler som hidtil begravelsesmyndigheden at foretage fornøden berigti- gelse eller supplerer af fejlagtigt eller mangelfuldt udfyldte dødsattester, jfr. herved kirkeministeriets cirkulære af 1. december 1975 om begravelse og ligbræn- ding afsnit III, stk. 4.