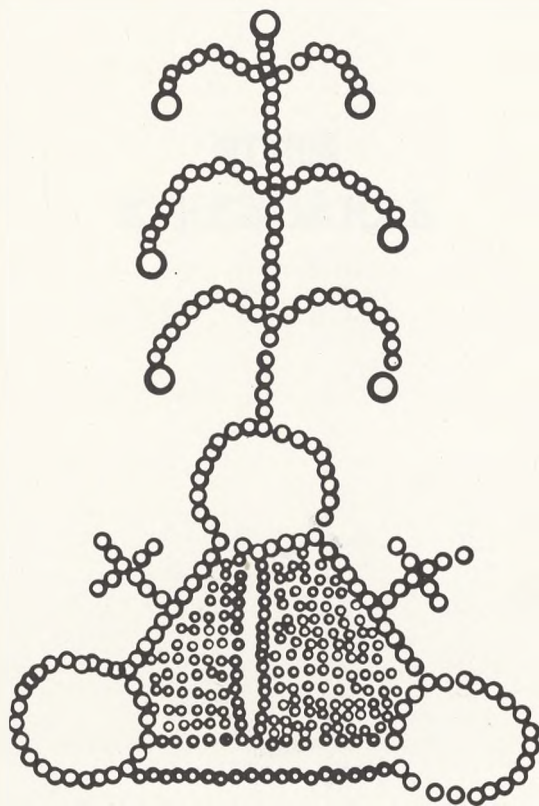


149

VORE KIRKEGÅRDE



ÅRSSKRIFT 1979

FORENINGEN FOR KIRKEGÅRDSKULTUR

Adresser:

Formand: Povl Götke-Hansen

Søndergade 33, 5450 Otterup

Tlf. 09 - 82 11 37

Sekretær: Kaare Rud Nielsen

Thorasvej 20, 5210 Odense NV.

Tlf. 09 - 16 34 26

Kasserer: Henning Hansen

Kirkevænget 8, 2500 Valby

Tlf. 01 - 16 19 22.

Redaktør: Axel Andersen

Ørnevej 1, 2630 Tåstrup

Tlf. 02 - 99 26 19.

Forlag: Foreningen for Kirkegårdskulturs

forlag v/civilhørtonom

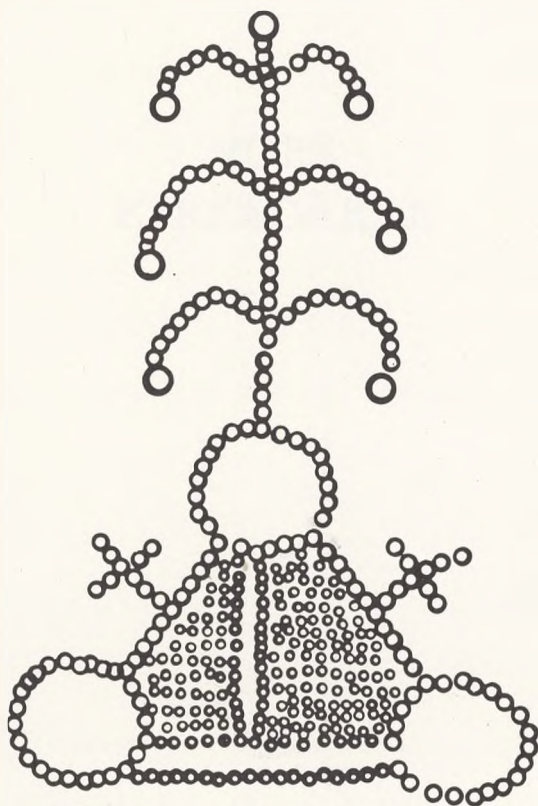
Volmer Rud Nielsen

Skovglimt 8, 8700 Horsens

Tlf. 05 - 62 19 74.

149

VORE KIRKEGÅRDE



ÅRSSKRIFT 1979

FORENINGEN FOR KIRKEGÅRDSKULTUR

**VORE
KIRKEGÅRDE**

Redaktionsudvalg:
Povl Götke-Hansen, Kaare Rud Nielsen, Henning Hansen, Axel Andersen
Ekspedition: Kirkevænget 8, 2500 Valby. Giro nr. 801 19 15.
Sats og tryk: Andreas Hansens Bogtryk/Offset, Horsens.



Sandstensgrottesten med vedbendløv, indsat marmortavle og marmorkors, Marstal gamle kirkegård med den berømte inskription:
 Her hviler Christen Hansen
 til ankers med sin kone
 Han letter ikke før
 Han kommer for Guds trone.
 (Foto: Axel Andersen 1979)

Indholdsfortegnelse

Ørsted, H. D., kirkegårdsleder:	
<i>Lidt om Holbæk og omegn</i>	7
Kryger, Karin, mag. art.:	
<i>Tanker ved en kirkegårdsregistrant</i>	11
Nielsen, Kaare Rud, gartnerassistent:	
<i>Tyske kirkegårdslederers årsmøde og Bundesgartenschau 1979</i>	22
Junggreen Have, I. P., landskabsarkitekt m.d.l.:	
<i>Om befæstelse af kirkegårdenes vej- og stiarealer</i>	28
Larsen, Hans, kirkegårdsleder:	
<i>Nordisk Forbund for Kirkegårdskultur</i>	32
Nielsen, Kaare Rud, gartnerassistent:	
<i>Foreningens årsmøde 1979</i>	34
<i>Klip fra aviser</i>	35
Andersen, Axel, overgartner, hortonom:	
<i>Snapshot fra Ærø</i>	36
<i>Resolutioner</i>	40

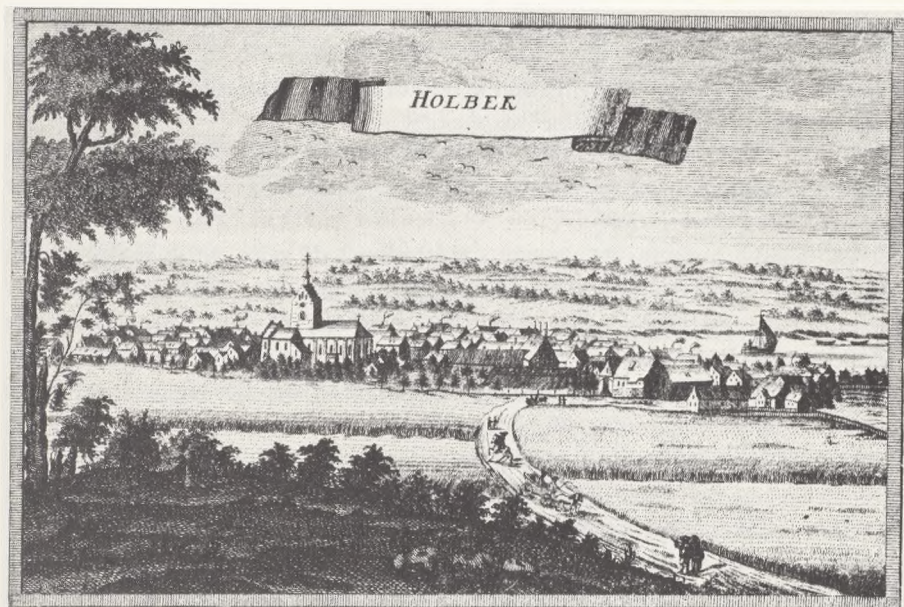
Lidt om Holbæk og omegn.

af kirkegårdsinspektør H. D. Ørsted, Holbæk.

For ca. 10.000 år siden gik en jæger i nærheden af Jyderup på jagt efter en urokse. Den blev ramt af jægerens pile, men ikke dødeligt. Uroksen flygtede ud i en sø, hvorfra den ikke havde kræfter til at slæbe sig i land, så den druknede og sank ned på bunden af søen, der siden er omdannet til mose. Skelettet havde holdt sig, indtil parcellist Jens Peter Jensen fandt det under tørvegravning i 1905, og det kan nu ses på Nationalmuseet sammen med de pilespidser, der sårede dyret.

Egnen omkring Holbæk er arkæologisk set rig, og det kan fastslås, at den har været beboet fra de allerældste tider.

Talrige fund af køkkenmøddinger fortæller om liv langs Isefjordens kyster for o. 5.000 år siden, og først med den yngre stenalder rykker folk længere ind i landet,



Holbæk i året 1764, prospekt fra Danske Atlas II

rydder skov og dyrker jord. Fra denne tid stammer vore imponerende oltidsminder, runddysser og langdysser, hvoraf man alene i Odsherred har kendskab til 58, omkring 35 er nogenlunde bevaret.

Men gravskikke ændrer sig. Dysserne afløses af jættestuer. Det er massegrave. Man kan kalde dem den tids fællesgrave. En lang stenet lav gang giver adgang til et stort gravkammer. I Odsherred har man kendskab til 9. En af dem - iøvrigt en af Danmarks bedst bevarede - har været det sidste hvilested for 98 mennesker, hvoraf de 50 var børn. Mange af dagliglivets fornødenheder fulgte dem på den lange rejse. Midt i jættestuetiden kom fremmede hertil sydfra. De har ikke efterladt sig mange spor, kun enkelte redskaber, men de bragte en ny gravskik med sig: små stenkister med kun een gravlægning i hver kiste.

Bronzealderen repræsenteres først og fremmest ved de mange større og mindre høje. I amtet kendes ialt 2.261, hvoraf dog kun en trediedel er bevaret.

Fra jernalderen og den følgende vikingetid indtil o. år 1100 kendes kun få grave og enkelte bopladser.

På den tid løb to bække ud mod fjorden fra bakkerne mod syd, Hulebæk og Labæk, hvoraf Labæk var den østligste. Ved disse bækkers udløb i Holbæk fjord smeltede to landsbyer sammen til byen Holbæk. Landsbyen Labæk anses for den ældste, og i den bydel ligger stadig fundament-rester fra Vor Frue kirke, bygget i slutningen af 1100-tallet.

Byen fik dog navnet efter Hulebæk, og navnet har været stavet på forskellig måde gennem årene. En Stege-præst, som var født i Holbæk i 1664, tog navn efter sin fødeby og kaldte sig Huulbeck.

Holbæk nævnes første gang i 1199, da ærkebiskop Absalon den 8. juni dette år skænkede gården Holbæk med tilhørende byer til Sorø kloster.

Valdemar Sejr opførte i begyndelsen af 1200-tallet Holbæk slot, hvoraf rester af fundamenter og voldgrav endnu kan ses.

I 1286 fik byen købstadsrettigheder og betragtedes allerede dengang som et naturligt handelscentrum for Sjælland, bl.a. på grund af havnen, over hvilken der udførtes store partier korn.

Det var barske borgere, der levede i Holbæk på de tider. Som eksempel kan nævnes, at ærkebiskop Jacob Erlandsen klagede over kong Christoffer - og det har vel været til landstinget en sådan klage gik - dels over, at kong Christoffer havde foranlediget visse mindre heldige ting, dels havde ladet visse ting foregå ustraffet. F.eks. da borgere i Holbæk først dræbte præsten Asser, derefter lagde et reb om den dodes hals og på vanærende måde slæbte ham gennem byen til bytinget, hvor de dømte ham til en begravelse i uindviet jord og således, idet de hver især spyttede i ligets ansigt, overgav ham til hedensk jordfæstelse. Som det fortælles; »de begrov ham som et fæ udenfor byen«!

Sortebrødreklostret opførtes o. 1270 af indvandrede dominikanermunke. Det var tiggermunke, der sagtmodigt tiggede sammen til deres kirke, til teglovn og teglstryger, til fliser og klokker og til et skønt alter for Sct. Lucius, efter hvem deres



Skt. Nikolai kirke, Holbæk



Tveje-Merløse kirke, Holbæk

kirke skulle nævnes.

Klosteret fuldførtes først i 1500-tallet og var da et fire-fløjet kompleks omkring en fratergård og med Sct. Lucius som den nordlige fløj.

Efter reformationen blev Sct. Lucius sognekirke. I 1869 fandtes den så brøstfældig, at den dømtes til nedrivning, og i stedet opførtes efter tegning af arkitekten Christian Hansen den nuværende Skt. Nikolai kirke, der i modsætning til Skt. Lucius ligger i retning nord-syd med koret mod syd.

Af klosteret er kun vestfløjen og dele af sydfløjen bevaret. I vestfløjen har været latinskole, senere bibliotek. I sydfløjen har været rådstue, senere ligkapel, indtil Holbæk kommune i 1969 overlod klosteret til menighedsrådet, som i de følgende år lod det restaurere, så det i dag rummer mødesal, konfirmandstuer, kirkekontor, kirkegårds kontor m.v. Arkitekter var Rolf Graae og Erling Jessen.

I Sct. Lucius og omkring klosteret har begravelse fundet sted gennem et halvt årtusind. Men i 1853 anlagdes Skt. Nikolai kirkegård syd for kirken. Den blev anlagt af kunstgartner Wendt, Roskilde og var oprindelig delt i fire afdelinger: A for højst betalende, B for mindst betalende, C frijord og D for selvmordere! Nu begravnes der overalt på kirkegården uden forbehold.

I den østlige del af byen finder vi Østre kirkegård. Den blev anlagt i 1924 efter tegninger af havearkitekt E. Böttiger, Århus. Den er på 5 ha og deles på langs af en linde-allé. Kun den vestlige del blev taget i brug, men hovedlinierne var fastlagt for hele området. O. 1944 toges den østlige del i anvendelse, og nu er hele kirkegården

næsten belagt. En udvidelse mod øst er påtænkt. Østre kapel opførtes i 1928 og krematoriet i 1934, begge efter tegninger af arkitekt Marius Pedersen.

Holbæk fremtræder i dag som en levende handels-, industri- og håndværkerby med o. 30.000 indbyggere, idet ni omliggende sogne indlemmedes ved kommunalreformen i 1970.

Her findes Sjællands største lokalhistoriske museum, seminarium, handelsskole, kostskole, kunsthøjskole m.m. Her findes skibs- og bådebyggeri, talrige større og mindre industrivirksomheder, smukke og velassorterede forretninger og et rigt og omfattende foreningsliv.

Tæt udenfor Holbæk finder man Tveje-Merløse kirke med de to særprægede tårne, opført af Skjalm Hvide-slægten for mere end 800 år siden og utrolig velbevaret i det ydre.

Vest for byen ligger Tuse kirke med sine talrige og interessante kalkmalerier.

Nævnes må også Hørby kirke beliggende overfor Holbæk på Tuse næs, opført i begyndelsen af 1200-tallet og herregårdskirke under Hørbygård, indtil den i 1952 blev selvejende. Kirken har i de seneste år været under restaurering under ledelse af arkitekt Preben Thorsen, Sorø. Et meget smukt resultat er opnået, og dyrt har det været. Menighedsrådet har ved lån og udskrivning sat mere end to mill. kr. ind på denne opgave.

»Porten til sommerlandet« er Holbæks tilnavn, og her tænkes på det pragtfulde Odsherred nordvest for Holbæk, som hvert år besøges af o. 60.000 feriegæster. Her finder man skove og plantager, bakkedrag og sletteland og herlige badestrande. Mod vest og syd er landskabet afvekslende med store skove, fornemme herregårde og rige kulturminder.

Skønt ligger Holbæk ved fjorden med udsigt til halvøen Tuse Næs, og med alle disse herligheder omkring os, kan det ikke undre, at holbækkerne er glade for deres by og deres egn.

Tanker ved en kirkegårdsregistrant.

af mag. art. Karin Kryger.

I sommeren 1979 har man, ved hjælp af midler fra et privat fond og under ledelse af Nationalmuseets 2. afd. startet et projekt, hvis formål er at registrere et vist antal danske kirkegårde med deres monumenter. Projektets initiativtager er provst J. Exner.

Registreringen af disse kirkegårde skal være med til at bevare et billede af danske kirkegårde, som de ser ud i dag. Kirkegårdenes nuværende udseende er et resultat af en flere hundred-årig proces, som til stadighed er genstand for ændringer. Kirkegårdenes gravsteder og monumenter afspejler det omgivende samfund både kultur-, social- og kunsthistorisk. I erkendelse af, at kirkegårdene er under stadig forandring, og en del kirkegårde endda står over for nedlæggelse, har man fundet det betimeligt, at søge at fastfryse nogle kirkegårdes udseende idag.

Man har ofte været tilbøjelig til kun at interessere sig for monumenter af kunst- eller personalhistorisk interesse. Almindelige menneskers gravmonumenter, der ofte har præg af at være massefremstillet katalogvare, har sjældent påkaldt sig større interesse i videre kredse, selv om der gives undtagelser, som f.eks. Rudolph Bertouchs bog »Menigmands Minde« fra 1971 og nærværende årsskrift.

Ved projektets igangsættelse, er man blevet enige om at registrere samtlige kirkegårdsmonumenter samt de gravsteder de står på.

Registreringen foregår ved, at man foretager en beskrivelse af de enkelte gravmonumenter med gravstederne samt en fotografering af monumenterne. Beskrivelsen omfatter en beskrivelse af selve gravstedet med dets mest karakteristiske beplantning, og en beskrivelse af monumentets størrelse, materiale, udformning og udsmykning samt en afskrift af inskriptionen. Fotograferingen har til hensigt at sikre, at der foreligger billedmateriale af samtlige typer gravmonumenter, der findes på kirkegården.

Man påregner, at det indsamlede materiale vil kunne bruges inden for mange grene af den historiske forskning: Samfundshistorie, kulturhistorie, personalhistorie, navnehistorie, kunsthistorie, etnologi og mange andre forskningsområder.

Den nystartede registrering omfatter to kirkegårde. Her er tale om et pilotprojekt,

der dels skal undersøge, hvor lang tid en sådan registrering tager og hvad det koster. Uden at gå i detaljer, kan det allerede nu siges, at det tager lang tid, og at det ikke er billigt.

Til pilotprojektet enedes man om at udvælge en bykirkegård og en landsbykirkegård. Valget af bykirkegård faldt på Gråbrødre kirkegård i Roskilde, og det er om registreringen af denne, artiklen handler.

Registreringsholdet, der består af en teolog og en kunsthistoriker, startede i juli måned. Det vil derfor på nuværende tidspunkt være for tidligt at kunne give en redegørelse for de resultater, registreringsholdet kom til under arbejdet, da materialet i skrivende stund knap nok er indsamlet, og en bearbejdelse af materialet ikke har fundet sted endnu. Her skal blot gives en redegørelse for de første-håndsindtryk, registreringsholdet fik af Gråbrødre kirkegård under registreringen.

Kirkegården er anlagt på det sted, hvor Gråbrødre Kloster lå i middelalderen. Ruinerne af klostret er i dag borte, men i begyndelsen af 1800-tallet kunne man stadig se murene op til over en m. højde. På det sted, hvor murresterne kunne ses, er opført et kirkegårdskapel i rød tegl. Det opførtes i 1855 af arkitekten Henning Wolff og hører til en af de fornemmeste bygningsværker fra historismen, vi har i



Fig. 1. Kapellets indgang. (Foto: Nationalmuseet)

dag. ¹⁾ Bygningen har den morsomme detalje, at den vender apsis mod vest. Man skal nok være sig for, at lægge nogen større begravelsessymbolik i dette. Placeringen af indgangsportalen i øst (fig. 1) er absolut hensigtsmæssig, når man tager kapellets beliggenhed i forhold til Hestetorvet i betragtning. Bygningen fungerer ikke mere som gravkapel, men som lagerplads for Det danske Orgelselskabs samling af orgler.

Kirkegårdens udseende er præget af, at kirkegården står over for nedlæggelse. Det er ikke mere muligt, at købe gravsteder på kirkegården, og kistebegravelser kan, i allerede oprettede gravsteder, kun finde sted indtil 1980, altså her til nytår. Der gives dog dispensation for ægtefæller. Urnenedsættelser kan finde sted til 1990. Herefter vil der være stoppet for begravelser på Gråbrødre kirkegård, og omkring 2030 skulle alle gravsteder være hjemfaldne. ²⁾ Det er da tanken, at kirkegården skal udlægges som parkområde. Man må håbe, at man fastholder denne beslutning om kirkegårdens fremtidige anvendelse, men kirkegårdens placering tæt ved Roskilde Station og en busholdeplads, får en til at frygte, at byplanlæggerne her ser en lejlighed til at udvide pladsen for busser og anden parkering. Den nuværende busholdeplads er anlagt på et område, der tidligere hørte til kirkegården. Bortset fra hovedindgangen op til kapellet og en gang fra kapellet ned til Gråbrødrestræde samt den lille gang ved C. F. Weyses grav, er gangstierne mellem gravene nedlagte, og der er sået græs istedet. På grund af de mange nedlagte gravsteder, er der meget åbent, og store dele af kirkegården ligger som græsplæne.

Gråbrødre kirkegård er en meget gammel kirkegård, da der også blev foretaget begravelser her i den tid, da Gråbrødre kloster fungerede som kloster. Man kan regne med, at der er foretaget begravelser her i ca. 700 år.

Mange af de ældste monumenter er anbragt op ad kapellets mur, og man har i et lille indhegnet område ved kapellet placeret nogle af de gravmonumenter fra nedlagte gravsteder, man ikke nænner at kassere. Her kan man også se bygningssten fra Gråbrødre kloster, der er fundet på kirkegården. På denne måde har man indrettet et lille kirkegårdsmuseum.

Det ældste monument stammer fra o. 1675, og der er enkelte bevarede fra 1700-tallet, men de allerfleste monumenter på Gråbrødre kirkegård er fra efter år 1800. Spændende er en trapezformet granitplade med 2 våbenskjolde på oversiden og skrå kanter. (fig. 2). Våbenskjoldene er kronede med grevekroner, og det ene skjold har tværbjælke det andet en gående hane. Da der savnedes farver på disse skjolde, er det ikke muligt straks at sige, hvilke slægter, de har tilhørt. Det kræver en undersøgelse, der ikke har været tid til endnu. Man kunne måske antage, at våbenet med tværbjælken tilhørte Krabbeslægten, hvis våben var en hvid bjælke på rød bund, og som havde besiddelser omkring Roskilde by.



Fig. 2. Trapezformet grav med våbenskjolde.
(Foto: Nationalmuseet 1943)



Fig. 3. Maskinfører F. Christiansens familiegravsted efter hærværk.
(Foto: Mads Bjørn Jørgensen 1979)



Fig. 4. Maskinfører F. Christiansens familiegravsted efter reparation.
(Foto: S. A. Kryger 1979)



Fig. 5. Monument over Joh. Peter Thrige † 1827.
(Foto: Nationalmuseet)

Fra 1800-tallet ses en del monumenter i for af sandstensplader, der er lagt ned i græsset. Som regel har de en let buet overside, profileret kant og rosetknapper i hjørnerne. I samme århundrede begynder man at finde gravstentyper, der har karakter af katalogvarer, og som har været benyttet gennem mange år. En af de almindeligste er grotterne af sandsten med efeu eller vedbend omkring en marmorplade. Øverst var somregel et marmorkors. Desværre har de fleste af disse monumenter været udsat for vandalisme, og det er de færreste, der har korset i behold. Så sent som i juli måned blev et af disse monumenter udsat for en sådan mishandling, men da monumentet stadig er under omsorg af efterlevende, er det nu atter repareret. (fig. 3 og fig. 4). Monumenter af denne type, er blevet benyttet helt op til begyndelsen af dette århundrede.

Smede og støbejernskors har formentlig været almindeligt brugt på Gråbrødre kirkegård i 1800-tallet, men her er kun få tilbage, og de befinder sig stort set i en sørgelig forfatning. Er man ihærdig, og som prinsen i eventyret »Tornerose« lader hånt om torne, da kan man i et stort ribsbudskads, der er på kirkegårdens søndre del, finde to støbejernskors, der er meget medtagne af rust. Rusten har i den grad ødelagt jernet, at det ikke var muligt for registreringsholdet at inskriptionerne fuldstændigt, og man må se i øjnene, at det ikke varer mange år, før de er fuldstændig tilintetgjorte.

Oppe ved kapellets sydside er hensat et smedejernskors, der meget á propos er rejst over en smedemester, nemlig smedemester Ole Hansen og hustru. Det har en hjerteformet inskriptionsplade af jern, hvorfra der vokser et lille kors.

Kirkegården har endnu en del jerngitre tilbage, som indhegning omkring gravsteder. Mange af dem er temmelig rustne og bortset fra en enkelt, ser det ikke ud til, at nogen drager særlig omsorg for dem. Et enkelt sted op til muren på den vestligste del af kirkegården, har man ladet et gitter stå, selv om selve gravstedet er nedlagt. Gitrene har oftest smukke dekorationer af jern, som f.eks. et gitter, hvor der vokser små kors op fra gitterstængernes ender. Iøvrigt er gravstederne oftest indhegnede med hække af taks, bøg, buksbom eller fjeldribs.

En type monument det bedre borgerskab synes at have haft en forkærlighed for, er de høje sand- eller kalkstenssteler med klassicistiske motiver, som f.eks. monumentet over Nicolai Bloch † 1862. Det er en sandstensstele på en flerettrinssokkel med portrætmedaljon og øverst en palmetdekoration, der synes inspireret af H. F. Freunds gravmonumenter. Momentet rejst over Joh. Peter Thrige † 1827 (fig. 5) har nederst på sin stele en niche, hvori er anbragt en urne. Dette motiv hører til et af klassicismens mest yndede motiver.

Ud til grusgangen ved kirkegårdskapellet står et monument, der er flyttet fra sin oprindelige plads på kirkegården, da gravstedet er nedlagt. Det er rejst over rektor



Fig. 6. Rektor S. Povelsens gravsten.
(Foto: Nationalmuseet 1943)



Fig. 7. Gravstele med kors. P. Hansens familiegravsted. (Foto: Mads Bjørn Jørgensen 1979)



Fig. 8. Gravtræ med inskriptionsplade. Vognmand I. H. Jensens familiegravsted.
(Foto: S. A. Kryger 1979)



Fig. 9. Elna Borchs gravmæle over ingeniør B. V. Breinholt, på Vestre kirkegård, København.
(Foto: Forskønnelsen 1912)

ved Roskilde Katedralskole S. Povelsen † 1875 (fig. 6). Gravstelen, der øverst har en rundbuegavl med klassicistiske ornamenter, bærer midt på stelen en marmorplade udført af billedhuggeren Heinrich Hoffmann og er signeret af kunstneren i Rom 1877. Relieffet viser en sørgende kvinde, der sidder på en stol bøjet over en urne. Hoffmann var elev af Bissen, men det er nok de færreste, der kender noget til ham i dag. Hans værker er ikke præget af den store opfindsomhed eller genialitet, men gravstedet på Gråbrødre kirkegård er et af kunstnernes bedste arbejder.

Omkring århundredeskiftet kom gravsteler, der øverst har indhugget et kors ofte i cirkelslag, på mode. Der findes en del steler af denne type, der dog sjældent er ens, men individuelt præget. (fig. 7). Andre populære gravstenstyper fra begyndelsen af dette århundrede er »gravtræer« udførte i granit. En type er udformet som et egetræ, der lader en gren hænge ud over en inskriptionsplade. Så vidt det kan ses, har man fra stenhuggerens side bestræbt sig på at ændre en lille smule på træerne fra gravsten til gravsten, ved at anbringe smågrene og blade lidt forskelligt hver gang. (fig. 8).

På kirkegården kan man iagttage 3 gravsteler med portrætrelieffer i bronze af roskildekunstnerinden Elna Borch. Hun synes, ligesom Heinrich Hoffmann, at være sunket ned i glemsel, men det er i dette tilfælde sket med betydeligt større



Fig. 10. Gravstèle med portrætrelief. Monument over Anders Borch † 1904. (Foto: S. A. Kryger 1979)

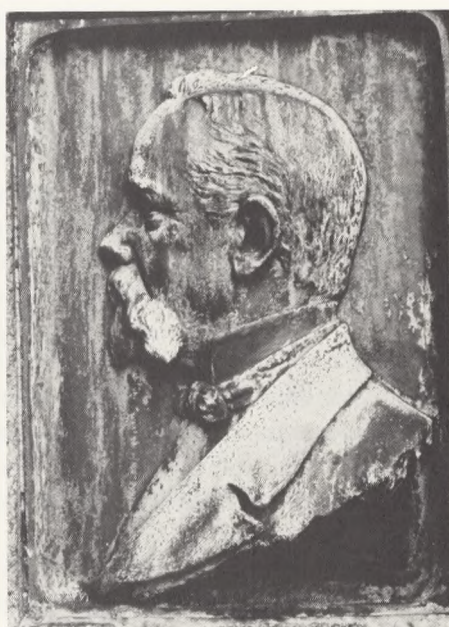


Fig. 11. Detalje af Elna Borchs Portræt af faderen, Anders Borch. (Foto: S. A. Kryger 1979)



Fig. 12. Monument over Elias Olaf Lützhøft † 1903. (Foto: S. A. Kryger 1979)

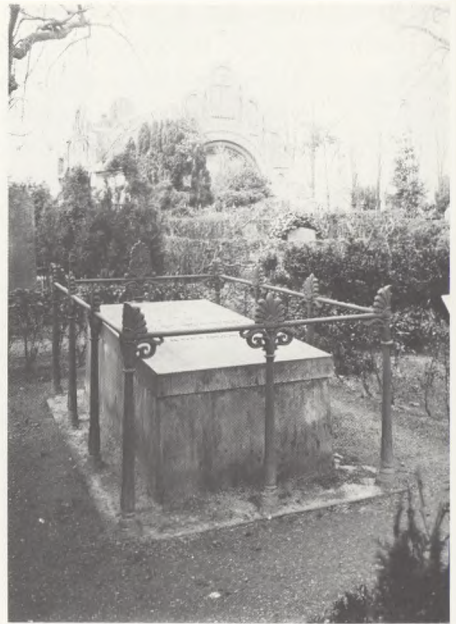


Fig. 13. Monument over C. F. Weyse † 1842. (Foto: Nationalmuseet 1943)

urette. Elna Borch var en meget alsidig kunstnerinde, og hun har udført gravmonumenter af mere opsigtsvækkende karakter end de smukke portrætter på Gråbrødre kirkegård. På Vestre kirkegård i København har hun udført det kendte monument over ingeniør B. V. Breinholt † 1907 (fig. 9), der viser en nøgen kvindeskikkelse i bronze, siddende foroverbøjet i sorg på den bænk, der udgør gravmonumentet. I Roskilde har man foretrukket de mere beherskede, men dygtigt udførte portrætter. Portrættet af Elna Borchs fader, Anders Borch, er udført i 1906 og er sat på en gravstele (fig. 10 og fig. 11). Elna Borch, der døde i 1950, er begravet i samme gravsted som forældrene.

Rektangulære plader af marmor eller sortpoleret granit har nydt stor popularitet op til vore dage. Nogle er dekoreret med et enkelt kors foroven, og variationsmulighederne for opstillingen af disse plader synes mangfoldige. Man kan se dem indmuret i muren omkring kirkegården, lagt ned på jorden, sat på skrå ved hjælp af granitsokkel og granitstøtte, eller helt oprejst med eller uden sokkel.

En del monumenter fra dette århundrede er udført med dekorationer bestående af 3 ringe sat sammen i en kæde og en fascis. Disse monumenter er rejst for brødre af Odd-Fellowordenen i Roskilde, logen Kong Hroar. Ringene symboliserer for Odd-Fellowbrødrene venskab, kærlighed og sandhed³⁾. Fascissymbolet var i romeriget et embedstegn, men hvad den betyder for Odd-Fellowordenen, forbliver



Fig. 14. Monument over Gustav Wied † 1914.
(Foto: S. A. Kryger 1979)



Fig. 15. Monument over formand for landstinget
Carl Chr. Liebe † 1900.
(Foto: Mads Bjørn Jørgensen 1979)

mellem brødrene. Et af de mest markante af disse gravsten står langs muren ud til stationen og er rejst for Elias Oluf Lützhøft † 1903 (fig. 12).

Inden for de sidste 20 år synes fantasiløsheden at råde. De allerfleste af de nyere monumenter er rød- eller sortbrogede polerede plader med metalbogstaver og, hvis det går højt, med en lille spurv eller due af metal. Monumenterne har den fordel, at de er nemme at holde, blot en fugtig klud, så ser de ud som nye. Til gengæld er såvel bogstaver som metalspurve og duer genstand for hæmningsløse samleres opmærksomhed. Af en eller anden grund virker brugen af marksten som gravmonument knap så ensformigt, selv om der ses mange af dem side om side.

Samfundet i Roskilde by afspejles på Gråbrødre kirkegård. Man finder mange monumenter rejst over rektorer for Roskilde Kathedralskole eller over domkirkeværger og rådmænd. Det store gravsted over »Konventualinderne fra Roskilde adelige Jomfrukloster« fortæller om en institution i Roskilde, der givet har præget bysamfundet på mange måder. På dette gravsted var der tidligere individuelle gravsten af skråtstillede marmorplader, men i dag er indhegningen omkring gravstedet nedlagt, og der er rejst en fællesgravsten af granit.

Kirkegården har vejviser til 2 gravsteder, hvor der er begravet 2 af Roskilde Bys mest kendte borgere. Det ene er rejst over komponisten C. F. Weyse † 1842 og er

udformet som en stor kiste af sandsten omgivet af et jerngitter. Kisten er udført efter tegning af G. Hetsch i 1847 (fig. 13). Det andet er rejst over forfatteren Gustav Wied, og er en sarkofag med buet låg. I lågets gavl er en dekoration i form af et timeglas. (fig. 14). Ved nordre ringmur er rejst en gravstele over geheimekonferentsraad Carl Chr. Wilh. Liebe, der er kendt fra den nyere Danmarkshistorie, idet han var medlem af landstinget og var dets formand i perioden 1869-1894 (fig. 15).

Ligesom gravmonumenterne har ændret sig gennem tiderne, har karakteren af inskriptionerne også ændret sig temmelig meget ⁴⁾. En af de ældste inskriptioner vi har på Gråbrødre kirkegård, er karakteristisk nok også en af de længste. Gravstenen hænger på kappellets mur og inskriptionen lyder som følger:

PRÆD. 12. CAP. 17 V.
 ERINDRE DISSE SKRIFTENS ORD
 VED DENNE GRAV SOM GJEMME STØVET
 AF DEN RETSKAFNE BORGER
 HANS LARSEN MØLLER
 FØD 1742 I LOLLAND GIFT 1780 MED
 INGER KIRSTINE PEDERS-DATTER
 DØD 18 JAN. 1805
 I ROESKILDE WEIRMØLLE HUUSE
 DEN FØRSTE HOLLANDSKE MØLLE
 I DENNE EGN
 OPFØRT VELINDRETTET AF HAM I
 1792 VISER HANS WINDSKIBELIGHED
 OG GAVNLYST
 VED HANS SIDE HVILER HER
 HANS GODE OG TROFASTE HUSTRUE
 INGER KIRSTINE PEDERSDATTER
 FØD 1749 I BEMELDTE WEIRMØLLE HUUSE
 DØD SAMMESTEDS DEN 7 APRIL 1807
 SIN FORMUE TESTAMENTEREDE HUN
 SAAVEL SIN MANDS PAARØRENDE SOM
 EGNE NÆRMESTE SLÆGT OG TYENDE
 HOS HVILKE ALLE HUN DEM ER STEDSE
 I TAKNEMMELIG ERINDRING
 VED OPRIGTIGT SINDELAG OG USMINKET
 WANDEL INDERLIG ATTRAA AT GAVNE
 OG GLÆDE DERES MED MENNESKER HAVE
 BEGGE SALIGE EFTERLADTE SIG HEDRET
 NAVN OG FØLGEVÆRDIGE MØNSTER

Til sammenligning kan man tage en inskription på en sten, der er sat op i år.

BETTY
 F. 23/5 1899
 D. 6/1 1979

Nogle gravmonumenter har blot fornavn uden årstal. Der kan ikke herske tvivl om, at den første inskription er den mest meddelsomme, samtidig med den giver os et indblik i datidens samfundsideal.

Som gravstensinskriftioner har man ofte benyttet skriftsteder eller henvisninger til sådanne. Andre inskriftioner viser, at de efterladte har bladret flittigt i salmebogen for at finde et velegnet vers eller strofe til gravstenen. Man kan finde indskrifter der, i al deres enkelhed, kan være gribende, og sige mere end lange inskriftioner kan:

SOLVEIG
14.8 1915 14.9 1918
VORES LILLE SOLSTRÅLE

De der kender Gråbrødre kirkegård godt, vil sikkert kunne pege på andre spændende detaljer, der kan iagttages på kirkegården. Ovenstående er forfatterens egen personlige opfattelse af, hvad der i første række er spændende at se på kirkegården.

Den fuldstændige registrant af gravstederne og gravmonumenterne skulle imidlertid sikre, at det indsamlede materiale kan bruges af mange interessegrupper, og ikke blot blive en subjektiv skildring af Gråbrødre kirkegård. Hertil vil registranten sikre, at monumenterne bevares for eftertiden, selv om gravstenene bliver sløjftet og gravstenene demoleret. Det er glædeligt at se, at man ved nedlæggelsen af gravstederne i mange tilfælde har ladet monumentet stå, i nogle tilfælde med lidt beplantning om, og ikke har fjernet dem fra kirkegården. Det ville være ønskeligt, at når kirkegården endelig er nedlagt og udlagt som park, at man vil lade mange monumenter forblive på kirkegården, til glæde for parkens besøgende, og de, der måtte have kulturhistorisk interesser.

Noter:

- 1) Om Gråbrødre kirkegård i øvrigt se Danmarks Kirker, Københavns Amt, 1954, p. 149-159.
- 2) Venligst meddelt af kirkegårdsinspektør Hans Jensen, Roskilde Kirkegårds kontor. Han og personalet på Gråbrødre kirkegård, Erik Solberg Christiansen og Elisabeth Rauf takkes meget for den hjælpsomhed, de har udvist registreringsholdet.
- 3) Venligst meddelt af Arne Martens, Logen Kong Hroar, Roskilde.
- 4) En artikel af Ida Lindenborg om »Gravenes Retorik« vil komme i årsskriftet »Retoriske studier« 1979.

Tyske kirkegårdslederers årsmøde og Bundesgartenschau 1979.

af gartnerassistent Kaare Rud Nielsen.

235 kirkegårdsledere og andre interesserede fra Vesttyskland og nabolande var fremmødt til de tyske kirkegårdslederers årsmøde den 14. og 15. maj 1979 i Bonn, til et fuldt program med foredrag om formiddagene og ekskursioner om eftermiddagene. Efter velkomst af formanden Eduard Wolter var der to foredrag om kirkegårdene i Bonn.

Der er i Bonn 37 kirkegårde med et samlet areal på ca. 100 ha. Heraf er kun fire over 10 ha. Da kirkegårdsforvaltningen ikke udfører gravstedsanlæg, men kun har med vedligeholdelsen af de grønne områder og selve begravelsen at gøre, er der ikke fast personale ved hver kirkegård, men hold af gartnere og arbejdsmænd, der indsættes, hvor det er nødvendigt.

På de nye afdelinger udlægges gravstederne med $1,4 \times 2,8$ m. Herved kan monumenterne og rammestenen, som forefindes på de fleste grave, blive stående



Stemmingsbillede fra Bonn's gamle kirkegård. (Foto: Forfatteren 1979)

når der skal nybegraves. Urnegrave udlægges med 1×1 m.

I Bonn blev der i 1979 foretaget ialt 3202 begravelser, heraf var 301 urnebegravelse altså en brændingsprocent på ca. 9,5. På grund af den meget lave procent findes der ingen krematorium i Bonn, det nærmeste er i Köln.

Om eftermiddagen var vi ude og se på to kirkegårde. Først Bonn's gamle kirkegård, den er, som så mange andre kirkegårde, blevet omvokset af byen, så den nu ligger midt i denne. Det er en kirkegård med et væld af gamle træer, så man egentlig føler sig hensat til en skovkirkegård, og det selvom gravstederne ligger meget tæt og har meget store monumenter. Der er her så mange gamle gravmonumenter og forskelligartede gravstedsanlæg, så det for kirkegårdsinteresserede ikke vil være nok med en dag for at nå igennem den. Kirkegården kendes over hele Tyskland på grund af de mange kendte personer, som ligger begravet her, derfor er der også i sommerhalvåret 2 gange om ugen rundvisning på kirkegården, hvor mange af de kendteste gravsteder og deres monumenter gennemgås.

Herfra gik det videre til Bonn's største kirkegård beliggende i den nordlige bydel. Her findes hovedsagelig to former gravsteder, de individuelle og rækkegrave.

Ved de individuelle kan man selv vælge, hvilket gravsted man ønsker, men de grave som ligger »pænest«, ved store gange eller under et pænt træ, er dyre i anskaffelse, og det selvom de har samme størrelse og måske endda støder op mod hinanden. Disse former for gravsteder er alle, med få undtagelser, indrammet med slebne granit- eller marmorrammesten. Der er ingen side eller baghække, så når man så



Bonn, individuelle gravsteder. (Foto: Forfatteren 1979)



Bonn, nybegravede og endnu ikke benyttede, men færdiggravede grave. (Foto: Forfatteren)



Bonn, lidt ældre, men endnu ikke anlagte gravsteder. (Foto: Forfatteren 1979)



Bonn, afdelingen er reguleret og de fleste gravsteder er anlagt. (Foto: Forfatteren 1979)

ned langs en sådan gravstedsrække, var det en massiv mur af monumenter, man kiggede på, jo ikke en udformning af gravsteder, vi er vandt til her i landet.

I rækkegravene bliver der begravet i det næste frie nummer. Ved gravningen går man efter min mening meget hårdt frem. Der er hele tiden fem grave klar; når kisten så er sænket i den første grav, graver man en ny grav ved siden af og bruger jorden herfra til tilkastningen.

Når tilkastningen er overstået, bliver kranser og buketter lagt på gravhøjen, som ikke bliver afrettet. Herefter udfører kirkegården ikke mere arbejde ved denne grav, hvilket resulterer i, at der lå ca. 20 grave med visne blomster og kranser, en fremgangsmåde, som jeg forstod ved at høre på de andre, ikke var normal over hele Tyskland.

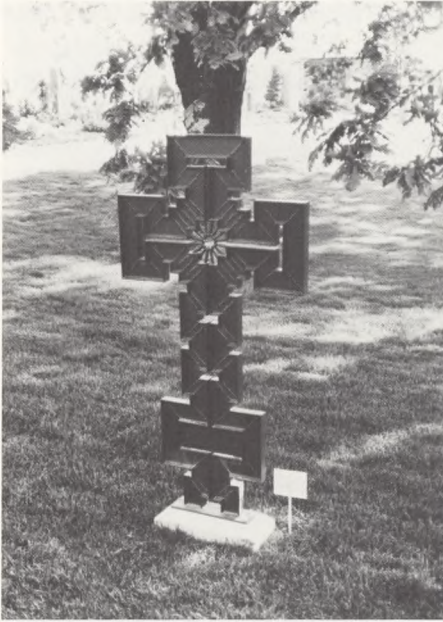
Vi afsluttede dagen med maskindemonstration, hvor vi så forskellige gravemaskiner og hjælperedskaber meget lig dem, vi ser herhjemme.

Tirsdagen startede med at Dr. Jürgens Gaedke besvarede og kommenterede retsspørgsmål, som var opstået i det forløbne år. Herefter var der diskussion og kommentar til de to dages program samt det besete, en livlig debat, hvor der blev givet ris og ros til alle.

Om eftermiddagen var vi på besøg på Bundesgartenschau, et storslået og flot anlæg



Bonn, Bundesgartenschau, urnegravsteder med konkurrencemonumenter. (Foto: Forfatteren 1979)



Bundesgartenschau, kors i metal.
(Foto: Forfatteren 1979)



Solur, Bundesgartenschau Bonn.
Foto: Forfatteren 1979)



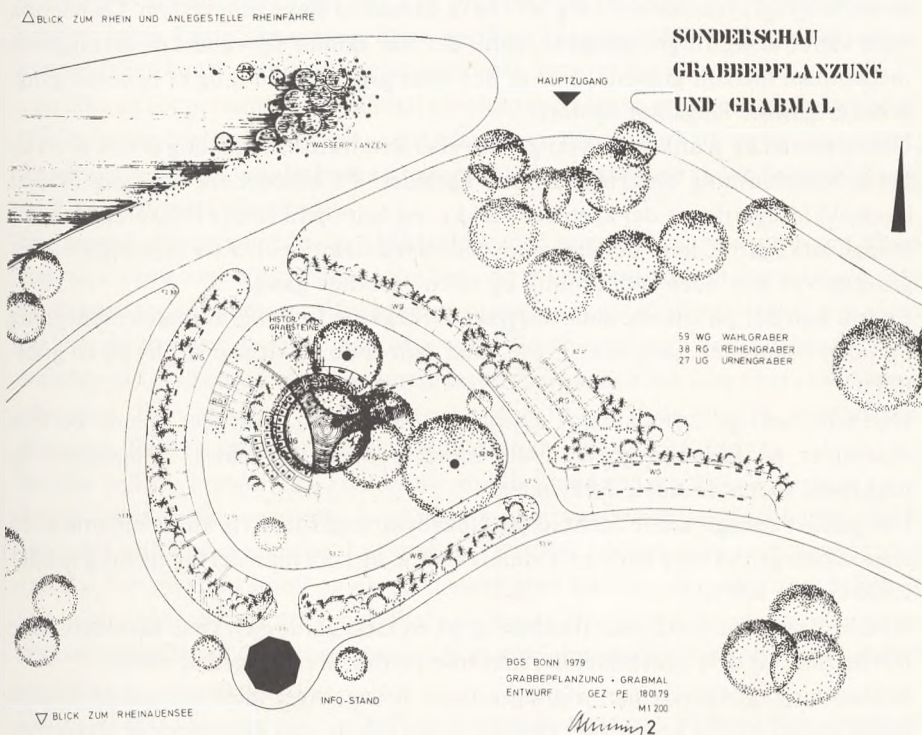
Familiegravsteder med konkurrencemonumenter, det t.v. er skabt af billedhuggeren Oswald Schneider, Siegburg. (Foto: Forfatteren 1979)

grønt område på begge sider af Rhinen. Her var der noget for enhver: blomster, store græsplæner, vand og skyggefulde steder samt meget store legeområder til børnene og store arealer med årstidens blomster.

I den nordlige del af arealet var der anlagt et område med grave og gravmonumenter. En gruppe egetræer var midtpunkt for området, herfra var der tre brostenbelagte gange som førte ud til en rundgang, der indrammede »udstillingen«. Der var anlagt 27 urnegrave og 97 kistegrave, hvoraf 59 var individuelle grave og resten, 38, var rækkegrave.

Ved beplantningen af gravene var der taget meget hensyn til monumenternes udformning. Som hovedregel var det enten en streng geometrisk udformning eller en meget fri udformning, hvor planterne havde så skæv vækst som muligt. Der var monumenter af sten, jern og træ, og der var meget inspiration at hente. Desværre er det er nok sjældent, at vi ser så forskelligartede monumenter på vore kirkegårde (også på tyske kirkegårde), men vi kan jo håbe, at interessen for sådanne vil blive større. På den lille holm ved søen, som findes ved ethvert Bundesgartenschau, fandtes der et solur af interessant udformning. Det bestod af en stor rund brostensbelagt plads og mennesket selv var viseren, noget som andre måske kunne udnytte.

Alt i alt var det to gode dage med mange indtryk, og da vi efter en lille komsammen skildtes om aftenen, var det mit indtryk, at alle så frem til næste årsmøde.



Plan over Bundesgartenschau 1979 i Bonn, særudstillingen: Gravstedsbeplantning og gravmæle.

Om befæstelse af kirkegårdens vej- og stiarealer.

Af landskabsarkitekt m.d.l., I. P. Junggreen Have, Åbenrå.

Det følgende er hovedsageligt skrevet med henblik på de små kirkegårde, landsbykirkegårdene, der er mest følsomme over for de hårde synsmæssige virkninger, belægninger af forskellig art kan medføre.

I århundreder har disse kirkegårde ligget i græs uden et egentligt gangsystem udover hovedadgangen til kirken. Der har været forbindelser til kirkestier fra de forskellige dele af sognet, mens et gangsystem til gravene er noget forholdsvis nyt. Det er langsomt opstået, efterhånden som det selvgroede græs forsvandt fra kirkegårdene, fordi man begyndte en mere bevidst pleje af gravene.

Forøvrigt må tuegravene, som for omkring hundrede år siden måske var den mest almindelige gravstedsform, i sig selv have dannet et slags gangsystem. De har nok også været årsag til grusgangene, fordi der har samlet sig vand i de lavtliggende mellemrum mellem gravene. Her er der fyldt grus og sten i, og et befæstet gangareal er ganske langsomt opstået.

Den systematisk planlagte rektangulære eller kvadratiske inddeling er nok af ret ny dato, hækplantning omkring gravene ligeledes. På billeder fra omkring 1850 af landsbykirkegårde ses der sjældent hække, og helt op til først i 1900 årene fandtes mange kirkegårde, hvor der enten anvendtes træstakitter eller støbejernsgitre, eller gravene var helt uden indramning og uden egentlige gange.

Endnu kan der på enkelte små vestjyske kirkegårde findes grave uden indhegning og uden tilhørende gang eller grave, som kun er en stakithegnet plet på en græsflade.

Det ville iøvrigt være af stor kulturhistorisk værdi, hvis der kunne bevares eksempler på sådanne grave; i det mindste burde de måles, fotograferes og beskrives, inden de sidste forsvinder.

Det gælder mange andre forhold på landsbykirkegårde, hvis kulturhistorie af en eller anden grund ikke har været »interessant«, og som man derfor egentlig kender forbavsende lidt til.

Nok foregår der en uafbrudt forandring på en kirkegård, men visse karakteristiske hovedtræk, til dels egnsbestemte, kan ofte fastholdes og være af værdi.

Beplantning, gangsystemer, afgrænsninger, belægninger eller mangel på samme burde registreres og kortlægges egnsvis, inden alle de små kirkegårde er regulerede og ensrettede med brede grus- eller betonflisegange og rygvendte grave.

I de senere år er der heldigvis opstået en interesse for igen at lægge store dele af både gang- og gravstedsarealer ud i græs, altså en slags tilbagevenden til forrige tiders græsklædte kirkegårde, dog i en strammere og mere plejet form, delvis betinget af hensyntagen til kistevogne, motorredskaber og lignende.

De gode redskaber til pleje af græsarealer kan gøre mange befæstede gange overflødige eller nedsætte belægningsbredden på gangarealer, især på let jordbund, hvor man uden særlige gener kan færdes direkte på græs. Helhedsindtrykket bliver mildere, når der er græs imellem gravene. Hvor der skal være mulighed for kørsel med større vogne, uden at der iøvrigt er daglig, stærkt slidende trafik, kan en makadambelægning tilsået med lavt-voksende græsarter indpasses lang bedre i en lille kirkegårds stisystem end en meget synlig og ikke bedre anvendelig grus- eller flisebelægning.

En ganske smal stribe græsmakadam i et iøvrigt almindeligt tilsået græsareal, fungerer udmærket som gangsti. Striben bliver synlig som en sti, er god at gå på, men har stadig et grønt skær. Fremgangsmåden kan også anvendes til bredere stier til kistevogne og gravstenstransport. Det kunne give mange kirkegårde, som nu er grusørkener, et venligere udseende. Mærkeligt iøvrigt, at det ikke bruges oftere, det er både smukt og billigt.

En anden måde at befæste stier på er at anvende stenmel som belægning fx. på et underlag af stabilt grus; også det kan udføres som en smal sti i et græsareal og behøver ingen kantafgrænsning. Stien bør ligge i samme højde som græsset, og da stenmel (eller knust granit) er meget finkornet, generer det ikke græsklipperen. Er man ikke alt for pertentlig indstillet til absolut rette kanter, er det en god belægning. Måske kunne den forbedres ved at der blandes en lille smule kalk og ler i stenmelet, det vil nok binde materialet bedre sammen. Underlaget for en sådan belægning bør være komprimeret stabilt grus.

En gammel, lidt forsømt brolagt gårdsplads med græs mellem stenene - som oftest marksten - kan være meget smuk. Brolægning er imidlertid meget dyr at lægge, selv når der anvendes håndsten. På steder uden særlig tung trafik kan den udføres på en enklere måde uden de store omkostninger. Bunden må være relativ blød, fx. et muldlag på 10-15 cm på en nogenlunde fast underbund, altså som til et almindeligt græsareal. Her udlægges man et tæt lag af 8-12 cm store sten fx. almindelige bundsten. De kan udlægges direkte fra lastvogn og kun i eet lag.

Stenene trykkes herefter ned i det bløde muldlag med en tung tromle, bedst er en af de gamle trevalsedede vejtrømler. Som afslutning strøs et tyndt lag grusblandet muld, hvori der er blandet græsfrø. Laget skal ikke være tykkere, end at stenene stadig kan ses. Det giver en stabil og meget diskret grøn kørevej, der uden vanskelighed kan holdes med rotorklipper, blot skal man huske at sulte græsset, da stenene gerne skal ses i græsfladen. Det er meget vigtigt at give græsset tid til at gro godt til, inden arealet tages i brug.

Der er efterhånden mange forskellige betonsten af større eller mindre værdi til græsarmring. Enkelte typer er virkelig gode, men mange af dem giver ikke græsset



Chaussebrostenbelægning med græsfuge, lagt i buemønster. (Foto: M. Falmer-Nielsen 1974)

de vækstmuligheder, der er nødvendige, og resultatet bliver, at man får en knoppet og hullet belægning, som er helt uegnet til at færdes på.

De gode typer kan give et udmærket resultat, når arbejdet udføres rigtigt og med lavtvoksende græsarter. Belægninger af denne type skal som enhver anden belægning med græs have ro i ret lang tid, inden de tages i brug. Et smukt eksempel på denne belægning anvendt på en lille kirkegård findes i Hvirring ved Horsens. Teglstensklinker er et udmærket materiale, men det kan være problematisk, fordi det er vanskeligt at få dem absolut frostsikre. Smukkest er de, når de lægges på kant og i græs. Som ganske smalle spor mellem grave, der iøvrigt ligger i græs, er de af meget fin virkning.

Også som kørespor til kistevogne, eventuelt lagt i to baner, er de anvendelige og relativt billige at anvende, når der ikke kræves kraftigt underlag af hensyn til belastning. Det gør ikke så meget, at de sætter sig en smule, de kan blødt og smidigt følge terrænformen, når de sættes på kant og uden afgrænsning.

De mange forskellige betonfliser til gangsti- og kørebanelægning danner efterhånden et ret uoverskueligt virvar, når man skal finde frem til de, der både i teknisk og æstetisk henseende er forsvarlige at bruge.

Det er i virkeligheden kun meget få typer, der kan anvendes på de små kirkegårde. Selv om disse tilsyneladende bærer præg af mange tilfældigheder i deres anlæg og brug af materialer, er de ofte mærkeligt homogene, og tilførsel af et meget synligt materiale som betonfliser kan være helt ødelæggende for miljøet. Det kan gøres forsvarligt, men der er langt imellem de gode eksempler, og Nationalmuseet og andre instanser, der har tilsyn med kirkegårdene, er da heller ikke glade for at anvende dem. Selv betonfliser med såkaldt frilagt overflade af stenmaterialer er langt fra altid anvendelige, som oftest virker de underligt forlorne.



Brostensbefæstet gang.
(Foto: M. Falmer-Nielsen 1974)



Kransepladser i fortovssten og brosten lagt med græsfuge. (Foto: M. Falmer-Nielsen 1974)

En anden mulighed er asfalterede stier. Rigtigt udført er de ikke så ringe, som man kunne tro. Desværre bliver de for det meste udført uden tanke for, at de ikke udsættes for det fornødne tryk, og derfor smuldrer de og kræver reparationer ret hurtigt. De asfalttyper, der kan tåle at ligge hen uden at være udsat for daglig trafik, er dyrere end almindelig asfalt og anvendes sjældent. Ligeledes tænkes der ikke meget over, hvordan overfladestrukturen bliver.

Det smukkeste materiale til belægning af gang- og kørearealer er og bliver nok granit i form af chaussésten eller store brosten i flere forskellige formater. Ingen kunstige materialer kan erstatte dem, men de gode sten i rigtige farver i bornholmsk, svensk eller tysk granit er dyre i anskaffelse. Sten fra andre lande som fx. Portugal, hvorfra der indføres mange sten, kan være grå og triste at se på. Som kantafrænsning af græsarealer kan de portugisiske sten anvendes, men store flader af disse sten bør undgås eller eventuelt lægges med græsfuge.

Selv om chausséstensbelægning er ret kostbar, skal udgiften dog ses i forhold til de meget små vedligeholdelsesudgifter. Ingen andre belægningstyper er så billige i »drift« som granit, og det er den smukkeste og mest miljøvenlige belægning, der kan findes.

De forannævnte betragtninger vedrører kun en mindre del af de problemer, der bør tænkes over, når veje og stier skal belægges eller nyplanlægges på de små kirkegårde. Der må som nævnt lægges lige så megen vægt på den synsmæssige udformning som på de praktiske hensyn.

Nordisk Forbund for Kirkegårdskultur.

af kirkegårdsinspektør Hans Larsen, Ringe.

I marts måned 1979 afholdtes i Nykøbing i Sverige et møde mellem repræsentanter for kirkegårdsledernes foreninger i Finland, Sverige og Danmark samt styrelsesmedlemmer fra den norske forening »Landslaget for Kirkegårdskultur«.

Mødet var kommet i stand på initiativ af Foreningen Sveriges Kyrkogårdschefers formand Herman Wårnhjelm, og formålet var at drøfte muligheden for at danne et nordisk forbund for kirkegårdskultur.

En lang dags drøftelser af problemer på kirkegårdsområdet mundede ud i en beslutning om, at drøfte problemerne videre i de forskellige landes foreningers styrelser for derefter at mødes igen, med resultaterne af disse drøftelser, ved den norske forenings årsmøde i Frederiksstad, og der, inden denne forenings årsmøde, forsøge at udarbejde love og vedtægter til forelæggelse på årsmøde i de fire landes foreninger: Altså, første station, Landslaget for Kirkegårdskulturs årsmøde, udkast til love var forinden rundsendt til »komiteen« og drøftet med bestyrelserne, men der viste sig snart meningsforskelle, især mellem svenskerne og nordmændene. Svenskernes tanke havde lige fra starten været, at foreningen primært skulle arbejde for kirkegårdsledernes interesser, hvorimod nordmændenes interesse, naturligvis, da denne forening har en mere blandet medlemsskare end de øvrige landes, mere sætter på kirkegårds-kulturen og ønskede en bredere kreds af foreninger tilsluttet forbundet. Resultatet blev et både - og, man fremlagde, og har nu fået vedtaget i alle fire landes kompetente forsamlinger, et sæt love, der primært sætter på:

1. At forene alle grupper og interesser, der er knyttet til kirkegårdene og deres drift.
2. At højne kirkegårds-kulturen i Norden, og tage spørgsmål op til drøftelse, som moderorganisationerne ønsker løst på nordisk plan, tage initiativer overfor myndigheder, afholde fælles møder og eventuelt ad åre afholde en eller flere nordiske kongresser.

I alle fire nordiske lande, Sverige, Norge, Finland og Danmark findes der organisationer og selv om de er lidt forskellige i opbygningen er deres fælles mål det samme, at højne standen, altså kirkegårdsledernes status og at højne kirkegårds-kulturen i de forskellige lande. Der er også ønsket om at få kontakt med en organisation i Island, således at hele Norden er med.

Også udgivelsen af et nordisk tidskrift har været drøftet, men det vil nok, på nuværende tidspunkt, være vanskeligt at skaffe økonomisk basis for et sådant, derimod foreligger måske en mulighed for, ved samarbejde med et allerede eksisterende tidskrift, at få mere kirkegårdsstof ind her.

Kirkegårdene er en kulturarv, og det er vigtigt, at gode kræfter står sammen om at værne denne del af de nedarvede skatte, mange kirkegårde er allerede hårdhændet reguleret uden hensyn til traditioner og særlige stedlige forhold, alt for mange landsbyer og mindre byer har kopieret de »store« bykirkegårde uden tanke for, at disse fungerer i et helt andet samfundsmønster, end det, der er i et mindre samfund, hvor kirkegården er et klart kirkeligt anliggende og kirkebygningen det væsentligste element i kirkegårdens anlæg, det helt dominerende »monument«, der med sit vidnesbyrd om opstandelsen, rejser sig mellem gravene.

Det er vigtigt, at så mange som mulig af dem, der styrer indenfor kirkegårdenes område, kender deres ansvar, derfor er det også vigtigt, at vi slutter os sammen, med det fælles mål, på god og sømmelig vis at levere kulturarven videre til kommende slægter, lad os arbejde for dette, også på nordisk plan.

Foreningens årsmøde 1979.

af gartnerassistent Kaare Rud Nielsen.

Mødet blev i år afholdt på Ærø den 11. og 12. juni.

Generalforsamlingen startede med, at Rud Hansen fra Næstved blev valgt til dirigent.

Sognepræst Povl Götke-Hansen begyndte årsberetningen med, at han mindedes sidste årsmøde i Helsingør, som han har fået mange positive henvendelser om. I år kom årsskriftet frem inden mødet, hvilket redaktionen stræber efter også skal ske fremover. Bestyrelsen vil i fremtiden søge om kirkeministeriets godkendelse af årsmødets program, hvilket betyder, at mulighederne for at få sine udgifter dækket af kirkegårdsbestyrelsen skulle være større. Vi har talt om at få en artikel om foreningen og dens formål i menighedsrådenes blad, for at gøre foreningen kendt i videre kredse. Foreningen har i de senere år haft et meget konstant medlemstal med en stigende tendens. Vi har i årets løb haft kontakt med Bedemændenes forening, hvor Povl Götke-Hansen har holdt et foredrag om vor forening og dens virke, og vi har fået en del bedemænd som medlemmer. Forlaget har i 1978 solgt 49 kirkegårdsprotokoller og 950 gravstedsbreve, som er kommet i en revideret udgave. Der er fra forlaget en ny protokol på vej vedrørende urnefællesgrave. Formanden afsluttede sin beretning med at oplyse, at bestyrelsen til næste årsmøde vil have undersøgt, hvad det vil koste, at holde årsmøde på Færøerne i 1981.

Kassereren orienterede om, at foreningens midler nu er indsat på en bankbog, hvor vi får flere renter. Generalforsamlingen vedtog bestyrelsens forslag om at hæve kontingentet til kr. 60.00.

Redaktøren ønsker en bedre kvalitet af billederne i årsskriftet, hvilket redaktionen undersøger mulighederne for. Stenhuggermester Leo Rosendahl takkede redaktøren for det arbejde, der var lagt bag årsskriftet.

Sekretæren fremlagde et forslag om vedtægtsændring, så bestyrelsesmedlemmer vælges for en treårig periode, hvilket blev vedtaget.

Af de fem bestyrelsesmedlemmer, der var på valg blev følgende genvalgt: Kirkegårdsinspektør A. Falmer-Nielsen, guldsmed Bent Exner og kirkegårdsinspektør Hans Larsen. Nyvalgt blev kirkegårdsinspektør Hans Jensen og kirkegårdsinspektør Henrik Clausen. Til revisor blev genvalgt stenhuggermester Helge Olsen

og nyvalgt blev kirkegårdsinspektør Viggo Quist. Som revisorsuppleant valgtes kirkegårdsinspektør Poul Jeppesen.

Bestyrelsen foreslog, og generalforsamlingen vedtog, at næste årsmøde holdes i Holbæk den 9. og 10. juni 1980.

Stenhuggermester Leo Rosendahl takkede bestyrelsen for dens arbejde og udtalte glæde over, at vi hvert år kan samles fra hele landet. Povl Götke-Hansen takkede dirigenten for ledelsen af generalforsamlingen og medlemmerne for god ro og orden.

Efter generalforsamlingen holdt sognepræst Ole Ø. Gade et spændende og interessant foredrag med dertil hørende lysbilledserie om Ærø, dens historie og kirkegårde, en god optakt til tirsdagens tur rundt til 5 af de ærøske kirkegårde. Det var med mange gode indtryk, vi alle drog hjemad tirsdag eftermiddag.

Klip fra aviser.

Bygninger.

Hedensted: Det gamle kapel nedbrydes, i stedet er et nyt projekteret, der bliver kontor, folkerum og redskabsrum, ialt 200 m². Licitationstilbud ca. 600.000 kr. (arkitekt V. Møller Albertsen, Daugård). (11/12 1978, 5/2 1979).

Hadsund: Planerne til en ny kapelbygning, der også skal rumme materialgård, kontor og folkerum er indsendt til godkendelse. (arkitekt J.K. Sørensen, Hadsund). (23/2 1979).

Løkken: Der opføres materiel- og personale- samt kontorbygning. (7/9 1979).

Udvidelser og nyanlæg.

Vrads: Kirkegården udvides med ca. 1900 m² og der bygges ny kirkegårdsmur. (landskabsarkitekt Finn Andersen, Fredericia). (3/11 1978).

Kløvborg: Kirkegården er blevet udvidet med 3.000 m², indhegnet med kampestensmur. Indvielsen finder sted d. 5. november. (4/11 1978).

Hirtshals: Et areal skal rømmes inden 1. april 1979 for at gøre plads til udvidelse af kirkegården. (15/11 1978).

Tistrup: Udvidelse af 1349 m² eller ca. 140 gravsteder er planlagt, anlæggelsen vil koste op mod 150.000 kr. (18/1 1979).

Kundby: En anonym gave er modtaget til udsmykning af askefællesgraven: en keramikfigur af Johs. Hansen, Fårevejle forestillende en knælende kvinde med en urne. Indvielsen finder sted 1/7 1979. (27/6 og 4/7 1979).

Nørre Snede: I forbindelse med regulering anlægges ca. 70 urnegravsteder og en askefællesgrav. (20/7 1979).

Løkken: Kirkegården udvides med 574 gravsteder og 50 urnegravsteder. (7/9 1979).

Uldum: Urnehave med 24 gravsteder samt askefællesgrav med 60 pladser er anlagt. (Landskabsarkitekt Volmer Rud Nielsen, Horsens). (28/9 1979).

Snapshot fra Ærø



Søby kirke og kirkegård. (Foto: Kaare Rud Nielsen)



Marstal nye kirkegård. (Foto: Kaare Rud Nielsen)



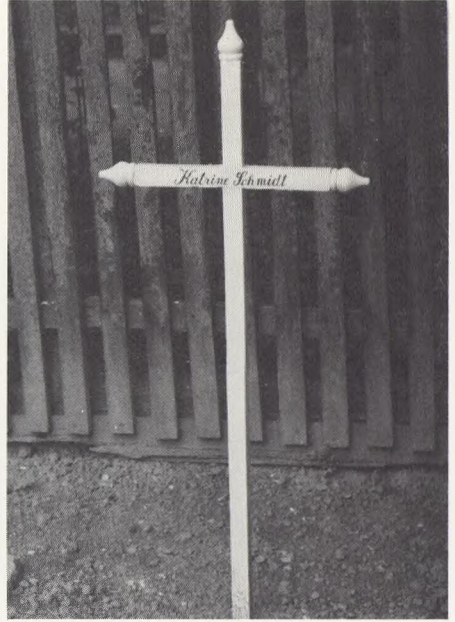
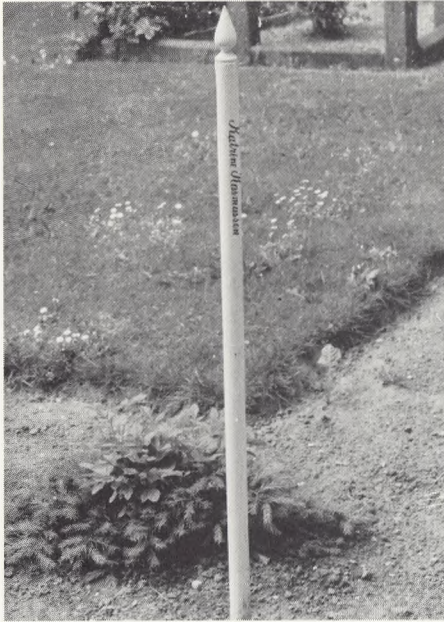
Brejninge kirke og kirkegård.
(Foto: Kaare Rud Nielsen)



Marstal gamle kirkegård.
(Foto: Axel Andersen)



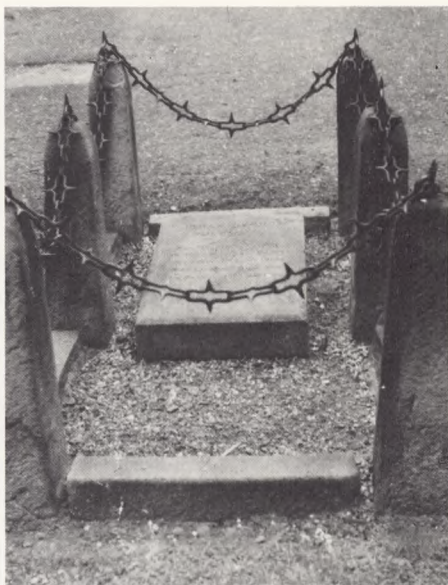
Marstal gamle kirkegård, provst Tholles gravsted, (havearkitekt Johs. Tholles fader).
(Foto: Axel Andersen)



Marstal gamle kirkegård. En gammel monumentskik, gravstokken i forskellige udformninger også som kors med inskriptionsplade. Alle er de smukt drejearbejde og velholdte med maling.



Ærøskøbing kirkegård. Ærøs nære tilknytning til Sønderjylland ses også af denne dobbelt sten, der er over to toldere, der druknede på rejse til Ærø fra Sønderjylland.
(Foto: Axel Andersen)



Ærøskøbing gamle kirkegård ved kirken, en herredsfogeds gravsted, hans hustru blev begravet i kirken, men så kom loven, der forbød begravelse i kirken, han fik så sit gravsted lige så langt fra væggen som hun indenfor.
(Foto: Axel Andersen)



Ærøskøbing, alleen mellem byen og kirkegården, men bemærk det dårligt placerede nye træ!
(Foto: Kaare Rud Nielsen)

Resolutioner

Bemærk: Kirkeministeriet har ved redaktionens slutning endnu ikke udgivet resolutioner fra 1. jan. 1970 til 31. december 1972; men de vil blive aftrykt i »Vore Kirkegårde« i en senere årgang.

Kirkeministeriets skriv. af 12. febr. 1975

(til Frederiksberg kommunalbestyrelse) om *bortfald af den Frederiksberg begravelsesvæsen påvilede pligt til at yde et årligt bidrag til de frederiksbergske sognekirker*. 1. kt. j. nr. 5541.

I skrivelse af 15. august 1973 har kommunalbestyrelsen anmodet om ophævelse af den Frederiksberg begravelsesvæsen påvilede pligt til at yde et årligt bidrag på 4.000 kr. til hver af de frederiksbergske sognekirker eller i alt 32.000 kr., hvilken pligt er pålagt begravelsesvæsenet i forbindelse med dettes udskillelse under særskilt bestyrelse i henhold til kongelig resolution af 4. juni 1897. Kommunalbestyrelsen har herved henvist til, at begravelsesvæsenets driftsregnskab til stadighed udviser underskud.

I denne anledning skal man efter stedfunden brevveksling med stiftsøvrigheden over Københavns stift meddele, at ministeriet herved bifalder, at den omhandlede ydelse bortfalder med virkning fra den 1. april 1975 at regne.

Kirkeministeriets skriv. af 18. marts 1975

(til en advokat) om *et tilfælde, hvor et begravelsesvæsen, efter at afdødes ægtefælle ved fredningstidens udløb havde opgivet brugsretten til et gravsted, havde overdraget brugsretten til afdødes moder*. 1. kt. j. nr. 5151/0010.

I skrivelse af 27. januar 1975 har De som advokat for fru N.N., klaget over, at gravsted nr. --- på A kirkegård - hvori urnen med asken af Deres klients ægtefælle O.N. blev nedsat den 11. januar 1963 - efter at Deres klient ved fredningsperiodens udløb pr. 31. december 1973 havde opgivet brugsretten til det pågældende gravsted, af X begravelsesvæsen er blevet overdraget til afdødes moder, fru P.N., der på gravstedet har ladet opsætte en sten med afdødes navn.

I anledning heraf skal man hoslagt fremsende fotokopi af den i sagens anledning fra X begravelsesvæsen indhentede udtalelse af 19. februar 1975. Til Deres orientering vedlægges man endvidere fotokopi af skrivelse af 3. september 1964 fra folketingets ombudsmand vedrørende et lignende tilfælde.

Uden holdepunkter i lovgivningen finder ministeriet ikke, at der i det foreliggende tilfælde er grundlag for herfra at skride ind hverken overfor den stedfundne fornyede bortfæstelse af gravstedet eller overfor den af den nuværende gravstedsbruger foretagne udsmykning af gravstedet.

Spørgsmål vil kunne indbringes for domstolene.

Kirkeministeriets skriv. af 2. maj 1975

(til et menighedsråd) om, *at en kirke ikke kunne unddrage sig en i 1878 gyldigt påtaget forpligtelse til for stedse at vedligeholde et gravsted.* 1. kt. j. nr. 5161/0501. I et gennem stiftsøvrigheden over Fyens stift hertil indsendt andragende har menighedsrådet indberettet, at der i 1878 af sognefoged N.N., blev overdraget to kreditforeningsobligationer hver lydende på 200 kr. til A kirke som vederlag for, at kirken for stedse påtog sig at vedligeholde et på Assistens kirkegård i X beliggende gravsted, litra D nr. 286-287, herunder det om gravstedet værende jerngitter og de derpå opsatte indskriftsplader.

Under henvisning til det efter nutidens forhold beskedne vederlag samt til de store udgifter, der er forbundet med vedligeholdelsen af gravstedet og det omhandlede jerngitter, har menighedsrådet forespurgt, hvorvidt kirken fortsat kan anses for bundet af den i 1878 indgåede aftale om gravstedets vedligeholdelse.

I denne anledning skal man meddele, at kirken efter ministeriets opfattelse ikke kan unddrage sig opfyldelsen af den gyldigt påtagne forpligtelse til at sørge for vedligeholdelsen af det pågældende gravsted. Dette, der ifølge de hertil indsendte fotografier gør et forsømt indtryk, må følgelig nu istandsættes og fremtidig vedligeholdes i en sådan stand, at det ikke er til mispryd for kirkegården. Istandsættelsen bør også omfatte regulering - eller eventuel fornyelse - af beplantningen samt rensning og opmaling af gravstenen.

For så vidt angår det omkring gravstedet stående gitter med indskriftsplader bemærkes, at såfremt det ikke skønnes muligt at bevare det på dets nuværende plads, skal man ikke herfra modsætte sig, at det fjernes fra gravstedet. Ministeriet skal i så fald i overensstemmelse med det af nationalmuseet i vedlagte erklæring af 6. januar 1975 anførte henstille, at de to indskriftsplader og prøver af jerngitteret søges afgivet til et af X bys museer, såfremt der ikke på eller ved kirkegården kan findes et passende sted at opbevare dem.

Kirkeministeriets skriv. af 29. maj 1975

(til et menighedsråd) om, *at et provstiudvalg ikke kan godkende, at der foretages delvis nedlæggelse af en kirkegård.* 1. kt. j. nr. 5121/0810.

I skrivelse af 11. marts 1975 har stiftsøvrigheden over Århus stift henledt ministeriets opmærksomhed på, at det i en af provstiudvalget for A provsti ved skrivelse af 13. april 1965 godkendt plan for regulering af B kirkegård bl.a. er fastsat, at der i de syd for B kirke beliggende gravsteder samt i gravstederne nr. 131-158 nord for kirken og i enkelte andre nærmere angivne områder langs kirkegårdens hegn mod øst og vest fremtidig ikk må foretages begravelse af andre end efterlevende ægtefæller efter de i gravstederne begravede personer.

Det er af menighedsrådet oplyst, at de nævnte bestemmelser i reguleringsplanen er blevet overholdt i den siden forløbne periode, og at bestemmelserne havde til hensigt at muliggøre en nedlæggelse af de berørte afsnit af kirkegården som begravelsesplads.

I denne anledning skal man meddele, at et provstiudvalg ikke i medfør af bestemmelserne i lov om vedligeholdelse af kirker og kirkegårde m.v. § 19 om kirkegårdes regulering kan godkende, at der - som sket - foretages delvis nedlæggelse af en kirkegård, idet der i henhold til kgl. anordning af 20. april 1953 om kirkegårde § 29 kræves samtykke fra ministeriet til kirkegårdes nedlæggelse. På det således foreliggende grundlag skal man henstille til menighedsrådet påny at tage op til overvejelse, om rådet ønsker at gennemføre en partiel nedlæggelse af

kirkegården. Det bemærkes herved, at en henvisning til provstidivalget skrivelse af 13. april 1965 og den siden da fulgte praksis næppe i sig selv vil kunne begrunde, at planen om en partiel nedlæggelse af kirkegården nu søges gennemført. Såfremt menighedsrådet mener at burde fastholde ønsket om, at en del af kirkegården nedlægges, forventes et nærmere motiveret andragende herom forelagt ministeriet ad tjenstlig vej. Andragendet må i givet fald være ledsagt af oplysninger om, hvornår der på den del af kirkegården, som ønskes nedlagt, senest er foretaget kistebegravelse, samt om der på denne del af kirkegården består rettigheder til gravsteder, som strækker sig ud over den almindelige fredningsperiode, jfr. den nævnte bestemmelse i anordningens § 29. Andragendet bedes vedlagt et eksemplar af kirkegårdsvedtægten.

Kirkeministeriets skriv. af 11. juni 1975

(til Københavns magistrat) om *ophævelse af den Københavns kommune påhvilende pligt til at yde en årlig afgift til fordeling blandt forskellige københavnske kirker samt en årlig afgift til »Den fælles fond for de københavnske kirker«*. 1. kt. j. nr. 431/0001.

I skrivelse af 29. juli 1974 har magistraten anmodet om ophævelse af den Københavns kommune påhvilende pligt til at yde en afgift på ialt 23.120 kr. årligt til fordeling blandt forskellige københavnske kirker, hvilken pligt er pålagt kommunen i forbindelse med den ved kgl. resolution af 22. december 1879, jfr. kgl. resolution af 11. juni 1903, godkendte omordning af kirkegårdsforholdene og begravelsesvæsenet i København.

Afgiften oppebæres af de nedenfor nævnte kirker med følgende beløb:

Holmens kirke	150 kr.
Garnisons kirke	150 kr.
Vor Frelzers kirke	1.100 kr.
Trinitatis kirke	2.100 kr.
Skt. Paulus kirke	2.100 kr.
Vor Frue kirke	3.300 kr.
Helligånds kirken	4.700 kr.
Skt. Johannes kirke	2.000 kr.
Nazaret kirke	400 kr.
Skt. Andreas kirke	400 kr.
Skt. Stefans kirke	800 kr.
Skt. Jacobs kirke	800 kr.
Skt. Mattæus kirke	800 kr.
Skt. Petri kirke	1.550 kr.
Tysk-reformert kirke	180 kr.
Fransk-reformert kirke	45 kr.
Christians kirke	45 kr.
Sundby kirke	1.500 kr.
Brønshøj kirke	400 kr.
Natanaels kirke	300 kr.
Jesuskirken	300 kr.
I alt	<u>23.120 kr.</u>

Endvidere har magistraten anmodet om ophævelse af den kommunen i henhold til den ovenfor nævnte kongelige resolution af 22. december 1879 påhvilede pligt til

årligt at yde afgift på 6.000 kr. til »Den fælles fond for de københavnske kirker«. Til støtte for andragende har magistraten henvist til det stadigt stigende driftsunderskud for Københavns begravelsesvæsen.

I anledning heraf skal man efter stedfunden brevveksling med stiftsøvrigheden over Københavns stift, Skt. Petri kirkekollegium samt forstanderskaberne for henholdsvis den tysk-reformerte menighed i København og den fransk-reformerte menighed i København meddele, at ministeriet herved godkender, at de omhandlede ydelser til de foran anførte kirker såvel som til »Den fælles fond for de københavnske kirker« bortfalder med virkning fra den 1. april 1975.

Kirkeministeriets skriv. af 13 juni 1975

(til en advokat) om *et tilfælde hvor en person uden samtykke fra sine søskende havde fjernet forældrenes gravsten fra familiegravstedet m.v.* 1. kr. j. nr. 5151/0606. Af deres hertil indsendte skrivelse af 21. marts 1975 fremgår det, at ostehandler N.N., der er bror til Deres klienter O.O. og P.P. i 1974 uden samtykke fra sine søskende har ladet sin hustru begrave i gravsted D nr. 5 og 6 på A kirkegård, i hvilket gravsted de pågældendes forældre er begravet i henholdsvis 1945 og 1952. Det er endvidere oplyst, at N.N. i forbindelse med hustruens jordfæstelse lod opstille en gravsten med hustruens navn og samtidig lod forældrenes gravsten fjerne fra gravstedet, samt at han har vægret sig ved at efterkomme deres klienters ønske om genopstilling af forældrenes gravsten.

Under henvisning hertil har De forespurgt, hvorvidt N.N. har været berettiget til at lade forældrenes gravsten fjerne fra det pågældende gravsted.

I denne anledning, skal man efter stedfunden brevveksling med A sogns menighedsråd meddele, at dispositionsretten over gravstedet tilkommer ostehandler N.N. og dennes søskende i forening, hvorved bemærkes, at det i så henseende er uden betydning, hvem der er indehaver af gravfæstebrevet, og hvem der afholder udgifterne ved gravstedets fornyelse og vedligeholdelse.

Når dispositionsretten til et gravsted - som i nærværende tilfælde - tilkommer flere i forening, kræves der efter almindelige regler om forholdet mellem samejere enighed mellem de pågældende om væsentlige dispositioner over gravstedet, herunder fjernelse og opstilling af gravsten. Som følge heraf har N.N. ikke været berettiget til uden samtykke fra de øvrige dispositionsberettigede at fjerne den på gravstedet værende gravsten og til at opstille en ny sten.

Såfremt N.N. fortsat måtte modsætte sig Deres klienters ønske om genopstilling af forældrenes gravsten på gravstedet, må man have de pågældende henvist til at indbringe sagen for domstolene.

Kirkeministeriets skriv. af 18. juni 1975

(til fru N.N.) om *dispositionsretten til et gravsted.* 1. kt. j. nr. 5151/1006.

I et gennem stiftsøvrigheden over Haderslev stift hertil indsendt andragende af 17. marts 1975 har De forespurgt, hvem der er dispositionsberettiget med hensyn til gravsted H 112-114 på A kirkegård, i hvilket gravsted Deres og Deres tidligere ægtefælle O.O.s søn er begravet i 1973.

Det er over for ministeriet oplyst, at Deres søn var ugift ved sin død.

I denne anledning skal man meddele, at dispositionsretten over det omhandlede gravsted efter ministeriets opfattelse kommer afdødes arvinger efter loven, og at De

og Deres tidligere ægtefælle, O.O. herefter i forening har dispositionsret over gravstedet.

Det tilføjes, at spørgsmålet vil kunne indbringes for domstolene.

Kirkeministeriets skriv. af 18. juni 1975

(til et provstiudvalg) om *lønfastsættelse for en graver, hvem det er tilladt for egen regning at slutte aftale med gravstedsejere om vedligeholdelse af gravsteder*. 2. kt. j. nr. 2243/0606.

I skrivelse af 10. april 1975, der er indsendt hertil gennem Ålborg stiftsøvrighed, har provstiudvalget anmodet om en udtalelse herfra med hensyn til, at lønfastsættelsen for en graver i tilfælde, hvor det er tilladt graveren for egen regning at slutte aftale med gravstedsejere om vedligeholdelse af gravsteder, kan ske efter reglerne i kirkeministeriets cirkulære af 20. juni 1973, om graverens ansættelse og aflønning m.v., således at arbejder, der af graveren udføres for kirken imod fast løn, pointsættes efter cirkulærets regler og løn fastsættes på grundlag af pointtallet efter cirkulærets lønskalaer.

I anledning heraf skal man udtale, at det ved ministeriets cirkulære af 26. april 1974 er fastsat, at den ved cirkulære af 20. juni 1973 indførte ordning ikke kræves gennemført eller opretholdt i tilfælde, hvor menighedsråd og gravere er enige om at ønske den hidtidige aflønningsform bibeholdt. Idet det må forudsættes, at der i det tilfælde der ligger til grund for forespørgslen, er enighed mellem menighedsrådet og graveren om ikke at anvende den i cirkulæret af 20. juni 1973 fastsatte ordning, må således den hidtidige aflønningsform anvendes, og cirkulæret af 26. april 1974 åbner ikke mulighed for overgang til anden aflønningsform med delvis anvendelse af pointsystemet i cirkulære af 20. juni 1973, hvilket iøvrigt efter pointsystemets forudsætninger ville være uheldigt.

Hvad angår henstillingen i cirkulære af 26. april 1974, hvorefter det bør tilstræbes, at graverne i alle tilfælde opnår en løn, der svarer til, hvad de kunne opnå efter cirkulæret af 20. juni 1973, bemærkes, at bestemmelsen forudsætter, at der finder en lønfastsættelse sted efter cirkulærets regler for graverstillingen i sin helhed, og at det fremkomne lønbeløb derefter sammenholdes med graverens faste løn, beregnet som grundhonorar med tillæg + nettoindtægten ved gravstedsvedligeholdelser m.v.

Kirkeministeriets skrivelse af 20. juni 1975

(til N.N.) om, at *meddispositionsret til et gravsted ikke overgår til efterlevende ægtefælle*. 1. kt. j. nr. 5151/0508.

I et gennem stiftsøvrigheden over Fyens stift hertil indsendt andragende af 3. april 1975 har De forespurgt, hvem der er dispositionsberettiget med hensyn til Deres forældres gravsted på A kirkegård, hvori foruden Deres forældre, Deres søster, fru O.O. og dennes barn er begravet.

Det fremgår af sagen, at der i kirkegårdsprotokollen er foretaget notering om, at dispositionsretten over den del af gravstedet, hvor Deres søster er begravet, tilkommer hendes ægtefælle, P.O.

I denne anledning skal man meddele, at dispositionsretten over det pågældende gravsted efter ministeriets opfattelse alene tilkommer Dem og Deres nulevende søskende i forening med O.O.'s 2 nulevende børn, og at Deres svoger P.O. således ikke - uanset den i kirkegårdsprotokollen foretagne notering herom - har dispositionsret over nogen del af gravstedet.

Det tilføjes, at spørgsmålet vil kunne indbringes for domstolene.

Lov nr. 346 af 26. juni 1975 om begravelse og ligbrænding.

Kapitel 1.

Almindelige bestemmelser.

§ 1. Lig skal enten begraves eller brændes.

§ 2. Begravelse skal ske på folkekirkens kirkegårde eller andre af kirkeministeren godkendte begravelsespladser.

Stk. 2. Gravsætning i kirker eller dertil hørende gravkapeller eller krypter kan dog ske, hvor dette hidtil har været særlig hjemlet eller under særlige omstændigheder tillades af kirkeministeren.

§ 3. Ligbrænding skal ske i krematorier, der er godkendt af kirkeministeren.

Stk. 2. Asken skal nedsættes på en af de i § 2, stk. 1, nævnte begravelsespladser eller anbringes på et andet af kirkeministeren godkendt sted. Kirkeministeren kan dog tillade, at der forholdes med asken på anden sømmelig måde, når der foreligger et bestemt udtalt ønske herom fra afdøde.

§ 4. Kirkeministeren fastsætter nærmere regler om begravelse og ligbrænding.

Kapitel 2.

Anmodning om begravelse og ligbrænding.

§ 5. Anmodning om foretagelse af begravelse eller ligbrænding fremsættes over for begravelsesmyndigheden, jfr. § 6.

Stk. 2. Hvis ikke afdødes nærmeste, den eller de personer eller den institution, der hidtil har draget omsorg for afdøde, eller andre fremsætter anmodning om foretagelse af begravelse eller ligbrænding, skal sådan anmodning fremsættes af kommunen.

Stk. 3. Nærmere regler om anmodningens fremsættelse herunder om de attester m.v., der skal følge med anmodningen, fastsættes af kirkeministeren.

§ 6. Sognepræsten på afdødes bopælssted er begravelsesmyndighed. Havde afdøde ikke bopæl her i landet, er sognepræsten på dødsstedet begravelsesmyndighed. Hvor omstændighederne taler derfor, kan kirkeministeren dog efter indstilling fra vedkommende menighedsråd godkende, at der oprettes en særlig begravelsesmyndighed.

Stk. 2. Begravelsesmyndigheden afgiver meddelelser om dødsfald efter regler, der fastsættes af kirkeministeren.

§ 7. Begravelsesmyndigheden afgør på grundlag af den fremsatte anmodning og under iagttagelse af reglerne i § 8, om begravelse eller ligbrænding skal finde sted, og om en præst skal medvirke ved begravelseshandlingen (kirkelig begravelse) eller denne skal foregå uden medvirken af en præst (borgerlig begravelse).

§ 8. Ved afgørelse af, om liget skal begraves eller brændes, skal ønsker, som afdøde har fremsat efter sit fyldte 15. år, efterkommes. Var afdøde ved sin død medlem af en ligbrændingsforening eller lignende sammenslutning, anses dette som udtryk for et ønske om ligbrænding, medmindre det modsatte godtgøres.

Stk. 2. Ved afgørelse af, om begravelseshandlingen skal være kirkelig eller borgerlig, skal ønsker, som afdøde har fremsat efter sit fyldte 15. år, efterkommes. Var afdøde ved sin død medlem af folkekirken eller et trossamfund uden for folkekirken, anses dette som udtryk for et ønske om kirkelig begravelse, medmindre det modsatte godtgøres.

Stk. 3. Foreligger der ingen tilkendegivelser fra afdøde med hensyn til de i stk. 1 og 2 nævnte spørgsmål, skal ønsker herom fra den, der fremsætter anmodningen om foretagelse af begravelse eller ligbrænding, efterkommes, medmindre en person,

der stod afdøde nærmere, fremsætter et herfra afvigende ønske.

§ 9. Fremsættes der indsigelse mod begravelsesmyndighedens afgørelse af de i § 7 nævnte spørgsmål, og tages indsigelse ikke til følge, forelægger begravelsesmyndigheden spørgsmålet for skifteretten.

Stk. 2. I tilfælde af uenighed mellem de efterladte om valg af gravsted kan spørgsmålet herom indbringes for skifteretten.

Stk. 3. Skifterettens afgørelser efter stk. 1 og 2 træffes ved kendelse, der ikke kan kæres.

§ 10. Begravelse eller ligbrænding må ikke foretages, før afgørelse af de i § 7 nævnte spørgsmål foreligger. Det samme gælder begravelseshandlingen. Kirkeministeren kan dog fastsætte regler, hvorefter bestemmelsen i 2. pkt. kan fraviges, når særlige omstændigheder taler derfor.

Kapitel 3.

Begravelseshandlingen.

§ 11. Ved kirkelig begravelse fastlægges begravelseshandlingens forløb af præsten efter forhandling med den, der ønsker begravelsen eller ligbrændingen foretaget.

Stk. 2. Når en præst i folkekirken medvirker, skal begravelseshandlingen dog foretages i overensstemmelse med folkekirkens jordpåkastelsesritual.

Stk. 3. Når en præst i et trossamfund uden for folkekirken medvirker ved en begravelse på folkekirkens kirkegårde eller fra dens kapeller, skal der ved fastlæggelsen af begravelseshandlingens forløb tillige forhandles med kirkegårdsbestyrelsen.

§ 12. Ved borgerlig begravelse på folkekirkens kirkegårde eller fra dens kapeller fastlægges begravelseshandlingens forløb efter forhandling med kirkegårdsbestyrelsen.

§ 13. Kirkegårdsbestyrelsen kan modsætte sig sådanne led i en påtænkt begravelseshandling som ville stride imod den sømmelighed og orden, der bør iagttages på kirkegårde.

§ 14. Såfremt det er sædvane på stedet, at der foretages klokkeringning ved begravelser, skal en anmodning herom imødekommes såvel ved kirkelig som borgerlig begravelse.

Kapitel 4.

Begravelsespladser.

§ 15. Bestyrelsen for en folkekirkelig kirkegård kan med kirkeministeriets tilladelse overlade en del af denne til brug for et trossamfund uden for folkekirken.

§ 16. Kirkeministeren kan tillade anlæg af kommunale begravelsespladser. På sådanne begravelsespladser skal der af kommunen opføres mindst 1 begravelseskapel, og såvel folkekirkens præster som præster i trossamfund uden for folkekirken skal have ret til at foretage begravelse på pladsen.

Stk. 2. Kirkeministeren kan tillade trossamfund uden for folkekirken at anlægge egne begravelsespladser.

Stk. 3. Kirkeministeren kan under ganske særlige omstændigheder tillade anlægelse af andre begravelsespladser end de i stk. 1 og 2 nævnte.

Stk. 4. Tilladelser efter stk. 2. og 3 kan bl.a. betinges af, at der stilles sikkerhed for begravelsespladsens vedligeholdelse. Sikkerhedens art og størrelse fastsættes af kirkeministeren.

Stk. 5. For de i stk. 1-3 nævnte begravelsespladser fastsættes regler om bestyrelse, tilsyn og benyttelse m.v. i en af kirkeministeren stadfæstet vedtægt eller i særlige tilfælde på anden måde efter kirkeministerens nærmere bestemmelse.

I anledning heraf skal man meddele, at ministeriet med stiftsøvrigheden er enig i, at det foreliggende udkast til tillæg til de fornævnte kirkegårdsvedtægter ikke bør stadfæstes, da den foreslåede betaling for gravsteder ikke er gradueret i overensstemmelse med vedligeholdelseslovens § 25, jfr. stiftsøvrighedens bemærkninger om gradueringen, som ministeriet kan tiltræde.

Endvidere bemærkes, at fornyelsesafgiften bør gradueres i forhold til erhvervsafgiften, at takster for kremering i hvert fald bør opføres i vedtægter for kirkegårde i sogne, hvor der ikke findes krematorium, at takster for klokkeringning ved begravelse skal anføres i den i § 22 i lov om kirkers brug, sognebåndsløsning m.m. omhandlede vedtægt for benyttelse af kirken m.v., at de foreslåede takstbestemmelser må suppleres med takster for erhvervelse af familiegravsteder, samt at det i vedtægtstillægget udtrykkelig bør anføres, hvilke af de i tillægget nævnte beløb der skal oplægges blandt kirkens midler.

Med hensyn til spørgsmålet om regulering af taksterne bemærkes, at der efter ministeriets formening ikke bør finde en løbende regulering af taksterne for erhvervelse og fornyelse af gravplads sted. Med hensyn til regulering af de øvrige takster under tillæggets punkt 1. henvises til ministeriets skrivelse af 21. december 1972 til Danmarks Provsteforening, hvoraf en genpart vedlægges. Opmærksomheden henledes derhos på, at meromsætningsafgift kun skal erlægges, såfremt kirkegården er registreringspligtig. Regulering af taksterne under punkt 2 skal forelægges stiftsøvrigheden til godkendelse.

Kirkeministeriets skriv. af 4 aug. 1975

(til Københavns begravelsesvæsen) om *overladelse af et eller flere arealer på de københavnske kirkegårde til brug som begravelsesplads for den islamske menighed i København*. 1. kt. j. nr. 6628-3.

Ved personlig henvendelse i kirkeministeriet den 31. juli 1975 har repræsentanter for Union of Muslim Organisations in Denmark c/o Muslim World League, Studiestræde 38, 1455 København K, anmodet om ministeriets bistand til, at der på lempelige vilkår overlades den herværende islamske menighed et passende areal af en af de under Københavns begravelsesvæsens hørende kirkegårde til brug som begravelsesplads for trossamfundets medlemmer.

I denne anledning skal man anmode begravelsesvæsenet om at ville udpege et eller flere til formålet egnede arealer på de københavnske kirkegårde og at underrette den islamiske menighed om de nærmere vilkår, på hvilke brugen af de pågældende arealer vil kunne overlades menigheden. Da menighedens medlemmer ifølge det for ministeriet oplyste for en meget væsentlig del består af gæstearbejdere, skal man henstille, at vilkårene fastsættes så lempeligt som overhovedet muligt.

Kirkeministeriets skriv. af 4. august 1975

(til et menighedsråd) om, *at en efterlevende ægtefælle har ret til at blive begravet i samme gravsted som sin ægtefælle, såfremt der ikke er taget forbehold herimod*. 1. kt. j. nr. 5151/0508.

I anledning af menighedsrådets gennem stiftsøvrigheden over Fyens stift hertil indsendt forespørgsel af 2. juli 1975 angående N.N.'s familiegravsted på A. kirkegård skal man i tilslutning til skrivelse heraf af 20. juni 1975 meddele, at såfremt der ikke i forbindelse med fru O.O.'s begravelse i 1959 i det pågældende gravsted er taget forbehold herimod, har hendes efterlevende ægtefælle P.O. efter ministeriets opfattelse ret til at blive begravet i gravstedet, uanset om hans svigerinde fru R.R. og dennes søskende måtte modsætte sig dette.

Kapitel 5.

Ikrafttræden m. v.

§ 17. Loven træder i kraft den 1. januar 1976.

Stk. 2. Følgende bestemmelser ophæves:

- 1) Forordning af 7. november 1682 om begravelser i Danmark og Norge.
- 2) Forordning af 22. februar 1805 for Danmark og Norge, som forbyder nye gravsteders indretning i kirkerne og foreskriver de vilkår, under hvilke de nuværende ejendomsbegravelser må afbenyttes.
- 3) Cancellie-Plakat af 5. januar 1811 angående, hvorledes der skal forholdes med tekster til kirkemusik og med ligvers.
- 4) Lov nr. 155 af 30. november 1874 om skifte af dødsbo og fællesbo § 2, 2. pkt.
- 5) Lov nr. 100 af 19. april 1907 om forskellige forhold vedrørende begravelser.
- 6) Kgl. anordning nr. 61 af 16. marts 1910 angående adgang for folkekirkens præster til at yde deres medvirken ved ligfærd, hvor ligbrænding finder sted.
- 7) Kgl. anordning nr. 75 af 26. marts 1910 angående godkendelse af de fra folkekirken afvigende trossamfunds begravelsesritualer.
- 8) Lov nr. 162 af 18. april 1950 om ligbrænding.

§ 18. Loven gælder ikke for Færøerne og Grønland, men kan ved kgl. anordning sættes i kraft for disse landsdele med de afvigelser, som de særlige færøske og grønlandske forhold tilsiger.

Kirkeministeriets skrivelse af 10. juli 1975

(til stiftsøvrigheden over Helsingør stift) om *fastsættelse af takstbestemmelser i kirkegårdsvedtægter i henhold til vedligeholdelseslovens § 25*. 1. kt. j. nr. 51411/0106.

I skrivelse af 28. bebruar 1975 har stiftsøvrigheden udbedt sig ministeriets udtalelse med hensyn til, om det hoslagt tilbagefølgende udkast til tillæg, indeholdende nye fælles takstbestemmelser til de for kirkegårdene i A. provsti gældende vedtægter vil kunne godkendes, idet provstiudvalget for A. provsti, da stiftsøvrigheden ikke har ment at kunne godkende bl.a. det i udkastet fastsatte princip om opdeling af taksterne, hvorefter der betales samme takster for erhvervelse og fornyelse af gravsteder m.v. for alle folkekirkemedlemmer med tilknytning til A. kommune og andre takster for folkekirkemedlemmer uden tilknytning til nævnte kommune samt ikke-folkekirkemedlemmer, har anmodet om, at sagen må blive forelagt kirkeministeriet til afgørelse.

Ved sagens forelæggelse for ministeriet har stiftsøvrigheden anført, at samme ikke mener, at det foreliggende udkast kan approberes, fordi der ikke som anført i bestemmelsen i § 25 i lov om vedligeholdelse af kirker og kirkegårde er foretaget en sondring med hensyn til erhvervelse og fornyelse af gravsteder mellem sognets til folkekirken hørende beboere (stk. 2), udensognsboende, der enten har ægtefælle, forældre eller børn begravet på kirkegården, eller som på særlig måde har været knyttet til sognet (stk. 3), og endelig andre udensognsboende (stk. 4).

Stiftsøvrigheden er af den opfattelse, at der i vedtægten for de tre i stykkerne 2, 3, og 4 nævnte tilfælde skal fastsættes forskellig betaling, og at betalingen efter stk. 3 skal være højere end efter stk. 2 og betalingen efter stk. 4 højere end efter stk. 3. Endvidere, at betalingen for personer, der ikke tilhører folkekirken, bør være højere end for udensognsboende medlemmer af folkekirken (stk. 3).

Uanset at A. kommune nu er fællesligningsområde for samtlige sogne i A. provsti, må man efter stiftsøvrighedens formening stadig anvende den foranstående takstgraduering, der bygger på tilknytningsforholdet til sognet.

Kirkeministeriets cirkulæreskrivelse af 25. sept. 1975

(til kirkegårdsbestyrelserne) om *flytning af urner*. 1. kt. j. nr. 540.

Som led i den i disse år stedfindende decentralisering af dele af kirkeministeriets sagsområde bemyndiger ministeriet herved kirkegårdsbestyrelserne til fra den 1. november 1975 at regne at træffe afgørelse i de i § 20 i kgl. anordning nr. 143 af 20. april 1953 om kirkegårde omhandlede sager angående flytning af askeurner, der er nedgravet på kirkegårde, i overensstemmelse med nedenstående retningslinier.

1. a. Afdødes ønske med hensyn til valg af begravelsessted bør normalt respekteres. Der bør derfor som hovedregel gives tilladelse til flytning af en urne, når det godtgøres, at afdødes ønske ikke er efterkommet, uanset at dette havde været muligt. Dette gælder således i tilfælde, hvor afdøde havde udset sig et andet gravsted, hvortil han havde erhvervet brugsret, eller hvor afdøde i testamente, skriftlige optegnelser eller på anden måde havde givet udtryk for ønske om valg af et andet gravsted eller et gravsted af anden art end det, hvori urnen er nedsat.

b. Tilladelse til flytning af en urne bør ligeledes normalt gives, hvis urnen af en fejltagelse er nedsat i et forkert gravsted.

c. I de under a og b nævnte tilfælde kan urneflytning tillades, uanset hvor kort tid der er hengået siden urnens nedsættelse.

2. Af hensyn til gravfreden bør der i andre tilfælde vises mere tilbageholdenhed med hensyn til flytning af jordfæstede urner.

Da afgørelse om urners anbringelse ofte må træffes i løbet af få dage, og da dødsfald ikke sjældent medfører uforudsete forandringer af de efterlevendes forhold, vil der dog i en del tilfælde foreligge omstændigheder, der gør det rimeligt at imødekomme en anmodning om tilladelse til flytning af en urne. Har til eksempel den eller de nærmeste pårørende skiftet bopæl efter dødsfaldet, kan det være rimeligt at tillade, at urnen overflyttes til en kirkegård i nærheden af den nye bopæl. Det vil ligeledes ofte kunne være rimeligt at imødekomme et ønske om flytning af en urne til fællesgrav eller til et familiegravsted på samme eller anden kirkegård.

I de heromhandlede tilfælde bør tilladelse normalt først gives, når der er forløbet mindst 1 år fra urnens nedsættelse, således at der haves nogenlunde sikkerhed for, at anmodningen om tilladelse til urneflytning er velovervejet og ikke beror på en forhastet beslutning fra de pårørendes side, forinden disse forhold har stabiliseret sig efter dødsfaldet.

3. Tilladelse kan gives, selv om urnen helt eller delvis er gået til grunde, når blot asken kan påvises.

4. Der kan normalt ikke gives tilladelse til flytning af en urne, der tidligere er flyttet. Undtagelse herfra kan kun ske med kirkeministeriets godkendelse.

Udenlandske soldaters og flygtninges urner må ikke flyttes uden kirkeministeriets samtykke. Det samme gælder frihedskæmpers urner, der er nedsat i grave, der er fredet i henhold til kirkeministeriets cirkulære af 18. juni 1968 om fredning m.v. af frihedskæmpers grave.

5. Andragende om eller samtykke til flytning skal foreligge fra afdødes med ham til hans død samlevende ægtefælle eller - hvis sådan ikke findes - afdødes efterladte børn (eventuelt en for umyndige børn beskikket værge). Efterlader afdøde sig hverken ægtefælle eller børn, skal andragende eller samtykke foreligge fra afdødes forældre eller - hvis disse ikke er i live - afdødes søskende.

I andre tilfælde må sagen forelægges kirkeministeriet til afgørelse.

6. Såfremt den, der fremsætter anmodning om flytning af en urne, ikke er i besiddelse af gravfæstebrevet, må han over for kirkegårdsbestyrelsen skriftligt bevidne, at der foreligger samtykke til urnens opgravning fra samtlige personer, der

har dispositionsret over gravstedet, eller at han er den eneste dispositionsberettigede.

Fremsættes anmodningen ved personlig henvendelse, må andrageren legitimere sig, såfremt han er kirkegårdsbestyrelsen ubekendt.

Hvis andrageren ikke er en af de i kirkegårdsprotokollen opførte gravstedsbrugere, skal kirkegårdsbestyrelsen så vidt muligt indhente erklæring fra disse, medmindre det fremgår af kirkegårdsprotokollen, at de pågældende er afgået ved døden eller andrageren afgiver erklæring herom.

Det er i alle tilfælde en forudsætning for at give tilladelse til opgravning af en urne, at der foreligger tilladelse fra vedkommende kirkegårdsbestyrelse til urnens nedsættelse i det gravsted, hvortil den ønskes flyttet.

7. I tvivlstilfælde vil sagen kunne forelægges kirkeministeriet til afgørelse.

8. Kirkegårdsbestyrelsens afgørelse meddeles skriftligt. I tilfælde, hvor tilladelse gives - bortset fra berigtigelse af fejltagelser - må det i skrivelsen anføres, at det ikke kan forventes, at der, efter at den ønskede urneflytning er foretaget, vil blive givet tilladelse til fornyet flytning af urnen.

I skrivelser, hvori der gives afslag på andragender om tilladelse til urneflytning, skal det anføres, at afgørelsen kan indbringes for kirkeministeriet.

9. Om tilladelser og afslag foretages tilførsel til kirkegårdsprotokollen med angivelse af datoen for kirkegårdsbestyrelsens skrivelse. I tilfælde, hvor tilladelse gives, anføres tillige oplysning om urnens nye anbringelsessted.

Kirkeministeriets skriv. af 23. okt. 1975

(til ministeriet for offentlige arbejder) *angående pålæg af byggelinie over en kirkegård m.v. 1. kt. j. nr. 511/0807.*

I skrivelse af 2. juli 1975 har ministeriet for offentlige arbejder udbedt sig en udtalelse fra nærværende ministerium i anledning af, at Kristrup sogns menighedsråd i den i fotokopi vedlagte skrivelse af 15. maj 1975 har klaget dels over en af amtsvejvæsenet i Århus projekteret udvidelse og omlægning af den strækning af landevejen fra Egå til Kristrup, der fører forbi Kristrup kirkegård og Kristrup præsteembedes ejendom, dels over at der i denne forbindelse af Århus amtsråd er truffet bestemmelse om pålæg af byggelinier over kirkegården og præsteembedets ejendom.

Således foranlediget skal man meddele, at kirkeministeriet ganske kan tilslutte sig de af Kristrup sogns menighedsråd i den nævnte skrivelse fremførte betænkeligheder med hensyn til den planlagte udvidelse og omlægning af landevejen øst for Kristrup kirkegård, der efter det foreliggende vil medføre, at 3 indgange - herunder hovedindgangen - til kirkegården må lukkes, idet fortovet sløjfes, at vejen langs kirkegårdens sydside, hvorfra der er adgang til kirkegården, lukkes ved Clausholmvej, samt at den ved kirkegårdens hovedindgang værende parkeringsplads nedlægges.

Nærværende ministerium må ligesom menighedsrådet finde, at disse foranstaltninger vil være til betydelig gene for en stor del af sognets beboere, og at projektet for så vidt det berører kirkegårdens omgivelser i det hele indebærer en afgjort forringelse af miljøet omkring Kristrup kirke og kirkegård.

Med hensyn til adgangsforholdene til kirkegårde henvises iøvrigt til bestemmelsen i § 18 i lov om vedligeholdelse af kirker og kirkegårde (lovbekendtgørelse nr. 455 af 23. september 1947), hvorefter der i kirkegårdshegnet skal være det fornødne antal porte og låger.

Hvad særlig angår den Krstrup kirkegård pålagte byggelinie, der ifølge kundgørelsen herom skal sikre gennemførelsen af forskellige adgangsveje langs den pågældende vejstrækning, bemærkes, at denne pålæggelse af byggelinie formentlig må have til forudsætning, at den foran byggelinien værende del af kirkegården nedlægges, således at der ikke kan foretages yderligere begravelser i de derværende gravsteder. Opmærksomheden henledes i denne forbindelse på, at nedlæggelse - helt eller delvis - af en kirkegård kun kan ske, såfremt kirkeministeriet efter indstilling fra de lokale kirkelige myndigheder meddeler samtykke dertil, og nedlæggelsen kan i så fald ikke ske, før det tidsrum, for hvilket der er solgt gravsteder, er udløbet, medmindre overenskomst herom træffes med pågældende gravstedsejere, jfr. kgl. anordning nr. 143 af 20. april 1953 om kirkegårde § 29. Det bemærkes herved, at den almindelige fredningstid for gravsteder på Krstrup kirkegård er 25 år.

For så vidt de foreliggende planer om en ændret vejføring også berører Krstrup præsteembedes ejendom skal man henvise til vedlagte fotokopi af en af bygningskonsulenten for præstegårde i Århus stift afgiven erklæring af 16. september 1975, idet man henleder opmærksomheden på det heri anførte om de gener, som projektets gennemførelse vil medføre for præsteembedets ejendom matr. nr. 1 a. Under henvisning til det foran anførte skal man bede henstillet til amtsrådet at tage sagen op til fornyet overvejelse med henblik på en delvis revision af vejprojektet. Kirkeministeriet udbeder sig underretning om, hvad der videre passerer i sagen. Man går endvidere ud fra, at der gives kirkeministeriet lejlighed til at ytre sig over et eventuelt ændret projekt, jfr. ministeriet for offentlige arbejders cirkulæreskrivelse af 4. september 1963 til samtlige amtsråd.

Kirkeministeriets cirkulære af 1. dec. 1975

(Til biskopperne, amtmændene og Københavns magistrat) om *begravelse og ligbrænding*. I. kt. j. nr. 0131-4.

Ved lov nr. 346 af 26. juni 1975 om begravelse og ligbrænding ophæves lov nr. 100 af 19. april 1907 om forskellige forhold vedrørende begravelser og lov nr. 162 af 18. april 1950 om ligbrænding samt en række andre bestemmelser om begravelse og ligbrænding.

De vigtigste regler om begravelse og ligbrænding er nu samlet i den nævnte lov af 26. juni 1975, der er aftrykt som bilag *) til nærværende cirkulære, og en i tilslutning dertil udfærdiget bekendtgørelse af 1. december 1975, hvoraf særtryk vedlægges. Loven og bekendtgørelsen træder i kraft den 1. januar 1976, fra hvilken dato sager om ligbrænding overføres fra justitsministeriets forretningsområde til kirkeministeriet.

Om den således stedfundne ændring af lovgivningen skal man bemærke følgende:

*) Se Vore Kirkegårde 1979 side 45.

1. Begravelsesmyndigheden.

Efter reglerne i lovens §§ 5-7 er visse af de funktioner i forbindelse med begravelse og ligbrænding, som hidtil er varetaget af præsterne, begravelsesvæsenerne, krematoriebestyrelserne og politiet, henlagt til sognepræsterne, der som begravelsesmyndighed træffer afgørelse med hensyn til, om lig skal begravnes eller brændes, og om en præst skal medvirke ved begravelseshandlingen (kirkelig begravelse) eller denne skal foregå uden medvirken af en præst (borgerlig begravelse).

Havde afdøde bopæl her i landet, er sognepræsten på afdødes bopælssted

begravelsesmyndighed. Havde afdøde ikke bopæl her i landet, er sognepræsten på dødsstedet begravelsesmyndighed. Er dødsfaldet sket i udlandet og havde afdøde ikke bopæl her i landet, må begravelsesmyndighedens funktioner i mangel af særlige regler herom varetages af sognepræsten på det sted, hvor liget skal begraves eller brændes.

Hvor omstændighederne taler derfor, kan der dog med kirkeministeriets godkendelse efter indstilling fra vedkommende menighedsråd oprettes en særlig begravelsesmyndighed.

II. Anmodning om begravelse og ligbrænding.

Ifølge lovens § 1 skal lig enten begraves eller brændes. Andre begravelsesmåder end jordfæstelse og ligbrænding er således ikke tilladt.

Også dødfødte børn er omfattet af bestemmelsen i lovens § 1.

Forinden der af begravelsesmyndigheden efter derom fremsat anmodning er truffet afgørelse med hensyn til hvilken begravelsesmåde der skal anvendes, må jordfæstelse eller ligbrænding aldrig foretages, jfr. lovens § 10, 1. pkt. Det samme gælder som hovedregel også begravelseshandlingen (højtideligheden), hvorom henvises til afsnit IV, 1.

Nedgravning af dødfødte fostre (aborter) på kirkegårde sker som hidtil i henhold til aftale med kirkegårdsbestyrelsen, jfr. kirkeministeriets cirkulære af 1. juli 1950.

1. Anmodningens fremsættelse.

Anmodning om foretagelse af begravelse eller ligbrænding skal ifølge lovens § 5, stk. 1, jfr. bekendtgørelsens § 2, stk. 1, fremsættes over for begravelsesmyndigheden snarest muligt efter dødsfaldet.

Der er ikke i loven fastsat bestemmelser om, hvem det påhviler at fremsætte anmodning om begravelse eller ligbrænding, idet loven i overensstemmelse med den hidtil gældende retstilstand bygger på den antagelse, at den afdødes nærmeste normalt vil betragte det som en ret og pligt at drage omsorg for begravelsen. Det er i loven forudsat, at anmodningen foruden af afdødes nærmeste kan fremsættes af den eller de personer eller den institution, der hidtil har draget omsorg for afdøde, eller af andre, der vil påtage sig at sørge for begravelsen. Kun for det tilfælde, at undtagelsesvis ingen fremsætter anmodning om begravelse eller ligbrænding, er det ved lovens § 5, stk. 2, pålagt kommunen at fremsætte anmodning herom.

Den omstændighed, at en anmodning allerede er fremsat, udelukker ikke, at en person, der stod afdøde nærmere end den, der har fremsat anmodningen, selv fremsætter en anmodning, jfr. lovens § 8, stk. 3. Som afdødes nærmeste anses hans med ham til hans død samlevende ægtefælle eller - såfremt sådan ikke findes - hans børn (eventuelt en for umyndige børn beskikket værge). Efterlader afdøde sig hverken ægtefælle eller børn, anses hans forældre eller - hvis disse ikke er i live - hans søskende som hans nærmeste. Ved afgørelsen af, hvem der stod afdøde nærmest, vil efter omstændighederne også andre forhold end ægteskabs- og slægtskabsforhold, såsom faste samlivsforhold, plejeforhold o. lign. kunne tages i betragtning.

Anmodningen kan ifølge bekendtgørelsens § 2, stk. 1, fremsættes enten ved personlig eller skriftlig henvendelse til begravelsesmyndigheden. Ved kirkeministeriets foranstaltning er der fremstillet en blanket til brug ved fremsættelse af anmodning om begravelse eller ligbrænding. Blanketten, der uden betaling afleveres af den dødsattestudstedende læge sammen med dødsattesten, omfatter tillige formularer til anmeldelse af dødsfaldet til ministerialbogen, skifteretten og

det sociale udvalg. Blanketten kan i påkommende tilfælde også fås udleveret ved henvendelse til begravelsesmyndigheden.

2. Anmodningens indhold.

Det skal fremgå af anmodningen, om der skal foretages jordfæstelse eller brænding af liget, og om en præst skal medvirke ved begraveshandlingen. Anmodningen skal for så vidt angår disse forhold være i overensstemmelse med ønsker, som afdøde har fremsat efter sit fyldte 15. år, jfr. reglerne i lovens § 8, stk. 1 og 2, og bekendtgørelsens § 4, stk. 1 og 2.

Ifølge disse regler kan enhver, der er fyldt 15 år, bestemme, om hans lig skal begraves eller brændes, og om begraveshandlingen skal være kirkelig eller borgerlig. For så vidt angår personer mellem 15 og 18 år stilles der ikke krav om samtykke fra forældremyndighedens indehaver. Derimod er det i alle tilfælde en betingelse for erklæringens gyldighed, at den pågældende ved erklæringens afgivelse var i stand til at forstå betydningen af erklæringen.

Erklæringer som de nævnte bør så vidt muligt nedfældes skriftligt, men da der ikke i loven stilles særlige krav til formen for sådanne erklæringer, vil disse også kunne foreligge som mundtlige tilkendegivelser.

Tilkendegivelser om de nævnte forhold vil ifølge loven også kunne foreligge på anden måde. Således skal den omstændighed, at afdøde ved sin død var medlem af en ligbrændingsforening eller lignende sammenslutning, anses som udtryk for ønske om ligbrænding, medmindre det godtgøres, at afdøde - uanset sådant medlemskab - har truffet bestemmelse om, at hans lig ikke skal brændes.

På tilsvarende måde skal det forhold, at afdøde ved sin død var medlem af folkekirken eller et trossamfund uden for folkekirken, anses som udtryk for ønske om, at en præst skal medvirke ved begraveshandlingen, medmindre det godtgøres, at afdøde - uanset sit religiøse tilhørsforhold - ikke ønskede en kirkelig begravelse.

Såfremt en person, der har afgivet erklæring om, at han ønsker borgerlig begravelse, senere bliver medlem af folkekirken eller et trossamfund uden for folkekirken, vil der normalt ikke kunne tillægges erklæringen betydning.

Har afdøde ikke gennem medlemskab af en ligbrændingsforening eller lignende sammenslutning, medlemskab af folkekirken eller et trossamfund uden for folkekirken eller på anden måde givet udtryk for ønsker angående de foran omtalte forhold, eller var afdøde under 15 år, er det overladt til den der fremsætter anmodningen at træffe bestemmelse, medmindre en person, der stod afdøde nærmere, fremsætter en afvigende anmodning, jfr. lovens § 8, stk. 3.

3. Dokumentation.

Anmodning om begravelse eller ligbrænding skal være ledsaget af dokumentation som nedenfor anført.

1. Dødsattest og for dødfødte børn tillige jordemoderanmeldelse, jfr. bekendtgørelsens § 2, stk. 2.

Går anmodningen ud på foretagelse af ligbrænding, skal dødsattesten indeholde erklæring fra lægen om, at der efter hans skøn ikke er grund til mistanke om, at døden er forårsaget ved en forbrydelse. Foreligger der ikke dødsattest med den nævnte erklæring, må ligbrænding ikke tillades, forinden der af politiet er afgivet erklæring om, at der intet er til hinder herfor.

2. Har dødsfaldet fundet sted i de sønderjyske landsdele, vedlægges attest fra personregisterføreren om dødsfaldets anmeldelse til personregisteret, jfr. justits-

ministeriets bekendtgørelse nr. 375 af 22. december 1961 om førelsen af de borgerlige personregistre i de sønderjyske landsdele § 29.

3. Endvidere vedlægges så vidt muligt afdødes døbs- eller navneattest samt - såfremt den pågældende var eller havde været gift - vielsesattest.

Efter omstændighederne bør også andre dokumenter såsom navnebeviser, adoptionsbevillinger, skilsmisse- og separationsbevillinger eller domsudskrifter medfølge.

4. Testamente eller optegnelser, hvori afdøde har truffet bestemmelse om sin begravelse, skal så vidt muligt medfølge eller forevises. Det samme gælder bevis for medlemskab af en ligbrændingsforening eller lignende sammenslutning.

4. Anmodningens prøvelse.

Prøvelse af anmodningen skal finde sted umiddelbart efter dennes modtagelse, og bør - såfremt de foran under pkt. 1-2 nævnte attester foreligger - ikke udsættes, selv om nogle af de under pkt. 3-4 nævnte dokumenter eller nogle af de i blanketten krævede oplysninger savnes, medmindre det drejer sig om dokumenter eller oplysninger, som er af betydning for begravelsesmyndighedens afgørelse.

På grundlag af det i anmodningen anførte, de medfulgte attester, andre foreliggende bevisligheder og oplysninger samt under hensyntagen til eventuelle indsigelser, jfr. nedenfor, afgør begravelsesmyndigheden ifølge lovens § 7 om anmodningen kan tages til følge, og dermed om der skal finde jordfæstelse eller ligbrænding sted, og om en præst i eller uden for folkekirken skal medvirke. Ved anmodningens prøvelse skal begravelsesmyndigheden påse, at anmodningen er i overensstemmelse med ønsker, som afdøde måtte have givet udtryk for efter sit fyldte 15. år, jfr. lovens § 8, stk. 1 og 2.

Begravelsesmyndigheden kan ifølge bekendtgørelsens § 5, stk. 4, om fornødent opfordre den, der har fremsat anmodningen eller på hvis vegne den er fremsat, til at afgive personlig forklaring.

Må anmodningen efter det foreliggende anses for stemmende med afdødes ønsker, tages den til følge. Det samme gælder, dersom der ingen oplysninger foreligger om afdødes ønsker, medmindre en afvigende anmodning fremsættes af en person, der stod afdøde nærmere, jfr. lovens § 8, stk. 3. I dette tilfælde tages sidstnævnte anmodning til følge, såfremt betingelserne herfor iøvrigt er til stede.

Når en anmodning er taget til følge, udleverer begravelsesmyndigheden en genpart af anmodningen forsynet med påtegning herom til den, der har fremsat anmodningen eller til dennes fuldmægtigede til brug ved henvendelse til kirkegårdsbestyrelsen eller krematoriebestyrelsen, jfr. bekendtgørelsens §§ 6, stk. 1, og 13, stk. 1., 3. pkt. Skal en præst medvirke, udleveres yderligere et påtegnet eksemplar til brug for denne.

Finder begravelsesmyndigheden, at en anmodning ikke vil kunne tages til følge, bør der - inden endelig afgørelse træffes - gives den, der har fremsat anmodningen, adgang til at ændre denne.

En anmodning, der ikke er taget til følge, er dermed bortfaldet. Herom gives der af begravelsesmyndigheden straks meddelelse til den, der har fremsat anmodningen. Er en anden anmodning taget til følge, skal dette fremgå af meddelelsen.

Indsigelser.

a) mod anmodningen.

Enhver, der mener at kunne godtgøre, at en til begravelsesmyndigheden indgivet anmodning ikke stemmer med afdødes ønsker, kan over for begravelsesmyndig-

heden fremsætte indsigelse mod anmodningen.

Begravelsesmyndigheden bør om fornødent opfordre den, der fremsætter indsigelsen eller på hvis vegne den er fremsat, til at afgive personlig forklaring, jfr. bekendtgørelsens § 5, stk. 4.

Om udfaldet af prøvelsen gives der skriftlig meddelelse til den eller dem, der har fremsat indsigelse.

b) mod begravelsesmyndighedens afgørelse.

Indsigelse mod begravelsesmyndighedens afgørelse fremsættes over for denne myndighed.

Tager begravelsesmyndigheden indsigelsen til følge og ændrer sin afgørelse, skal der omgående gives alle vedkommende meddelelse herom.

Finder begravelsesmyndigheden derimod ikke, at indsigelsen kan begrunde en ændring af afgørelsen, skal begravelsesmyndigheden ifølge lovens § 9, stk. 1, hurtigst muligt forelægge sagen for den stedlige skifteret.

Om sagens indbringelse for skifteretten gives der meddelelse til alle vedkommende, herunder oplysning om, for hvilken skifteret sagen er indbragt. Hvis indbringelsen for skifteretten er sket med henblik på afgørelse af spørgsmålet om kirkelig begravelse, skal dette fremgå af meddelelsen til præsten.

Skifterettens afgørelse er endelig. Begravelsesmyndigheden giver alle vedkommende meddelelse om afgørelsen.

5. Arkivering m.v.

Den originale anmodning, forsynet med påtegning om afgørelsen, tillige med modtagne skrivelser og kopier af afgivne svar opbevares efter endt brug i 5 år og kasseres derefter.

De med anmodningen fulgte bilag, som ikke skal vedlægges den nedenfor omtalte dødsanmeldelse til ministerialbogen, tilbageleveres sammen med meddelelsen om begravelsesmyndighedens afgørelse.

III. Anmeldelse af dødsfaldet til ministerialbogen, skifteretten og det sociale udvalg.

Snarest muligt efter modtagelsen af en dødsanmeldelse skal begravelsesmyndigheden videresende denne til:

- 1) ministerialbogsføreren i det sogn, hvor dødsfaldet (dødfødslen) skal registreres, såfremt dette er et andet end bopælssognet. Med anmeldelsen skal følge dødsattesten - for dødfødte børn tillige jordemoderanmeldelsen - samt andre foreliggende attester af betydning for dødsfaldets registrering i ministerialbogen.
- 2) skifteretten på dødsstedet.
- 3) det sociale udvalg i afdødes bopælskommune.

Anmeldelsen forsynes inden videresendelsen med begravelsesmyndighedens stemmel.

For så vidt angår dødsfald, der indtræffer i *de sønderjydske landsdele*, bortfalder den under pkt. 1-2 foreskrevne videresendelse af anmeldelsen til ministerialbogsfører og skifteret. Derimod skal begravelsesmyndigheden efter endt brug videresende dødsattesten og for dødfødte børn tillige jordemoderanmeldelsen til dødsstedets sognepræst.

Det påhviler begravelsesmyndigheden at foretage fornøden berigtigelse eller supplerings af fejlagtig eller mangelfuldt udfyldte anmeldelser og dødsattester med angivelse af, at rettelserne er foretaget af begravelsesmyndigheden. Mangler

angivelse af afdødes personnummer og kan oplysning herom undtagelsesvis ikke tilvejebringes må anmeldelsen og dødsattesten påføres bemærkning herom. De af præsterne uden for København modtagne dødsattester og jordmoderanmeldelser vedrørende dødfødte børn indsendes som hidtil inden 14 dage efter hver måneds udgang til embedslægen sammen med de summariske indberetninger om antallet af fødte og døde. I København skal dødsattesterne og jordmoderanmeldelserne vedrørte dødfødte børn, der hidtil er afleveret til Københavns begravelsesvæsen, fremtidig - første gang for ugen 4-10. januar 1976 - tilsendes stadslægen i København sammen med jordmoderanmeldelserne vedrørende levendefødte børn. De hidtil anvendte blanketter til summarisk indberetning om antallet af ægteviede og fødte (levendefødte) vil blive afløst af nye blanketter, der også omfatter dødsfald og dødfødsler. De nye blanketter fås ved henvendelse til stadslægens kontor (H. C. Andersens Boulevard 25, 1553 København V, tlf. (01) 11 68 70.

IV. Begravelseshandlingen.

1. Generelle bestemmelser.

Begravelseshandlingen (højtideligheden) må normalt ikke finde sted, forinden der af begravelsesmyndigheden er truffet afgørelse om, hvorvidt en præst skal medvirke ved handlingen (kirkelig begravelse) eller denne skal foregå uden medvirken af en præst (borgertil begravelse). Hvis liget skal føres til en anden del af landet eller til udlandet, udleveres til anatomisk brug eller omstændighederne iøvrigt taler derfor, kan kirkelig begravelseshøjtidelighed dog finde sted, forinden begravelsesmyndighedens afgørelse foreligger eller er kommet til præstens kundskab, såfremt han efter de foreliggende oplysninger finder, at betingelserne for hans medvirken er til stede, jfr. lovens § 10, 2. og 3. pkt., og bekendtgørelsens § 6, stk. 2, 2 og 3. pkt. Er det præsten bekendt, at spørgsmålet om, hvorvidt en præst skal medvirke ved begravelsen, er indbragt for skifteretten, må kirkelig begravelse dog aldrig finde sted, før skifteretten har truffet afgørelse herom, jfr. bekendtgørelsens § 7, stk. 2, 3. pkt.

Den hidtil gældende ligbrændingslovs bestemmelse om, at det ikke kan pålægges folkekirkens præster at forrette jordpåkastelse eller foretage anden kirkelig handling, hvor ligbrænding finder sted, er bortfaldet.

Da dødsattest skal forelægges begravelsesmyndigheden, forinden denne træffer sin afgørelse, og da dødsanmeldelsens afgivelse til skifteretten foretages - i de sønderjyske landsdele påses - af begravelsesmyndigheden, påhviler der ikke længere den ved begravelsen fungerende præst pligt at lade sig forevise dødsattest og skifterattsattest (i de sønderjyske landsdele personregisterattest). Begravelseshandlingen skal således finde sted alene på grundlag af begravelsesmyndighedens attest. Anmodning om klokkeringning skal imødekommes såvel ved kirkelig som ved borgerlig begravelse, såfremt det er sædvane på stedet, at der foretages klokkeringning ved begravelser, jfr. lovens § 14.

I lovens §§ 11 og 12 er der givet nærmere bestemmelser om fastlæggelse af begravelseshandlingens forløb henholdsvis ved kirkelige og borgerlige begravelser, jfr. nedenfor. For så vidt angår den del af begravelseshandlingen, der foregår på kirkegården eller fra dens kapeller, gælder det i følge lovens § 13, at kirkegårdsbestyrelsen kan modsætte sig sådanne led i en påtænkt begravelseshandling, som vil stride imod den sømmelighed og orden, der bør iagttages på kirkegårde.

2. Begravelseshandlingens forløb.

a. Kirkelig begravelse i folkekirken.

Når en præst i folkekirken medvirker ved en begravelse, skal ifølge lovens § 11, stk. 2, folkekirkens jordpåkastelsesritual følges, uanset om begravelsen finder sted på en folkekirkelig kirkegård eller andetsteds. Skal ligbrænding finde sted, skal jordpåkastelsen foregå inden brændingen. Undtagelsen herfra kan dog ske, når den medvirkende præst finder, at omstændighederne taler derfor, jfr. bekendtgørelsens § 8, stk. 2, 2. og 3. pkt. Der tænkes herved blandt andet på tilfælde, hvor asken af et lig, der er brændt i udlandet uden forudgående jordpåkastelse, føres hertil for at jordfæstes.

Ifølge lovens § 11, stk. 1, fastlægges begravelseshandlingens forløb iøvrigt af præsten efter forhandling med den, der ønsker begravelsen eller ligbrændingen foretaget. Ved denne bestemmelse er spørgsmålet om, hvorledes begravelseshandlingen - bortset fra jordpåkastelsen - i enkeltheder skal forløbe, henskudt til afgørelse ved forhandling mellem præsten og den, der drager omsorg for begravelsen. Under forhandlingen må der træffes aftale om, hvor jordpåkastelsen skal finde sted, om præsten skal tale ved begravelsen, hvilke salmer der skal synges, om der skal anvendes anden musik end orgelmusik samt eventuelt om medbringelse af faner. De ønsker, som fremsættes af den eller dem, der retter henvendelse til præsten om begravelsen, bør i videst muligt omfang imødekommes, men da det er den ved begravelsen fungerende præst, der er ansvarlig for begravelseshandlingens forløb såvel i kirken (kapellet) som på kirkegården, er det i tilfælde, hvor der under forhandlingen ikke opnås fuld enighed, præsten der tager den endelige bestemmelse. Dette gælder også med hensyn til afgørelsen af, om en lægmand bør have adgang til at tale i kirken, i begravelseskapellet eller ved graven, samt om det bør tillades, at vers, der er digtet til lejligheden, oplæses eller afsynges.

Hvad særligt angår spørgsmålet om præsters ret og pligt til at tale ved begravelse bemærkes, at der - modsat tidligere - ikke findes nogen speciel bestemmelse herom i loven, idet også spørgsmålet om, hvorvidt præsten skal holde en egentlig tale ved begravelsen, så vidt muligt bør finde sin afgørelse under den foran omtalte forhandling mellem præsten og den eller dem, der drager omsorg for begravelsen. Heraf følger, at præsten ikke er pligtig at holde en egentlig ligtale. Såfremt de pårørende ikke ønsker det, bør han heller ikke holde en sådan tale, men han vil i så fald altid kunne oplæse nogle skrifter fra biblen eller citere nogle salmevers o.lign.

b. Kirkelig begravelse i trossamfund uden for folkekirken.

Bestemmelsen i lovens § 11, stk. 1, hvorefter begravelseshandlingens forløb fastlægges af præsten efter forhandling med den, der ønsker begravelsen eller ligbrændingen foretaget, gælder også ved begravelse inden for trossamfundene, og det er således også i disse tilfælde præsten som den for begravelseshandlingens forløb ansvarlige, der har den endelige afgørelse.

Den hidtidige ordning, hvorefter kun præster inden for anerkendte trossamfund og ikke-ankendte kristne trossamfund kunne få adgang til at foretage begravelse på folkekirkens kirkegårde eller fra dens kapeller, er udvidet, således at nu præster for *alle* trossamfund uden for folkekirken har adgang til at foretage begravelse på folkekirkens kirkegårde eller fra dens kapeller, jfr. lovens § 11, stk. 3.

Derimod kan folkekirkens kirker kun med biskoppens tilladelse og efter menighedsrådets indstilling stilles til rådighed for begravelse af medlemmer af kristne trossamfund uden for folkekirken og kun såfremt der ikke findes et begravelseskapel på stedet, jfr. § 25 i lov om kirkers brug, sognebandsløsning m.m.

(lovbekendtgørelse nr. 151 af 30. maj 1961 med senere ændringer) og kirke-
ministeriets cirkulære af 15. juli 1970, pkt. 9.

Foretages begravelsen på folkekirkens kirkegårde eller fra dens kirker og kapeller, stilles der ikke som hidtil krav om, at begravelseshandlingen skal foretages efter folkekirkens ritual eller et af kirkeministeriet godkendt ritual. Derimod skal præsten foruden med den eller dem, der ønsker begravelsen foretaget, forhandle med kirkegårdsbestyrelsen om begravelseshandlingens forløb, jfr. lovens § 11, stk. 3.

På kommunale begravelsespladser har alle trossamfunds præster ret til at foretage begravelse efter deres trossamfunds ritual, jfr. lovens § 16, stk. 1.

Den foran omtalte bestemmelse i lovens § 13, hvorefter kirkegårdsbestyrelsen kan modsætte sig sådanne led i en påtænkt begravelseshandling, som ville stride imod den sømmelighed og orden, der bør iagttages på kirkegårde, gælder også med hensyn til begravelseshandlinger på trossamfundenes egne kirkegårde. Iøvrigt er det som hidtil overladt til de uden for folkekirken stående trossamfund selv at fastsætte nærmere bestemmelser om udførelse af begravelseshandlinger på deres egne kirkegårde.

c. Borgerlig begravelse.

Der er som hidtil adgang til at foretage begravelse uden medvirken af en præst på folkekirkens kirkegårde eller fra deres kapeller. I modsætning til den hidtil gældende begravelseslov indeholder loven ikke detaljerede bestemmelser angående fremgangsmåden ved foretagelse af sådanne begravelseshandlinger, og det hidtil gældende forbud mod foretagelse af jordpåkastelse ved borgerlige begravelser er bortfaldet.

Begravelseshandlingens forløb ved borgerlig begravelse på folkekirkens kirkegårde eller fra dens kapeller skal ifølge lovens § 12 fastlægges ved aftale mellem kirkegårdsbestyrelsen og den, der ønsker begravelsen foretaget. Dennes ønsker bør så vidt muligt imødekommes, for så vidt de er forenelige med kravet om iagttagelse af sømmelighed og orden på kirkegårde, jfr. lovens § 13. I øvrigt bør der ved begravelsens tilrettelæggelse tages hensyn til, at den ikke må virke forstyrrende på gudstjenester eller kirkelige handlinger i en på eller ved kirkegården beliggende kirke eller på andre begravelser på kirkegården.

Såfremt den, der træffer aftale med kirkegårdsbestyrelsen om begravelseshandlingens forløb, ikke selv skal forestå begravelsen, påhviler det ham at drage omsorg for, at den, der ifølge aftalen skal lede begravelseshandlingen, bliver bekendt med aftalens indhold. Ansvar for, at aftalen overholdes, og at hensynet til sømmelighed og orden tilgodeses, påhviler herefter den, der leder begravelseshandlingen.

V. Jordfæstelse og ligbrænding.

Ved henvendelse til kirkegårdens eller krematoriets bestyrelse om jordfæstelse af kister eller foretagelse af ligbrænding skal ifølge bekendtgørelsens § 13, stk. 1, begravelsesmyndighedens attest fremlægges. Efter endt brug arkiveres attesten. Som noget nyt er der ved lovens § 9, stk. 2, tilvejebragt hjemmel for, at spørgsmålet om valg af gravsted kan forelægges skifteretten til afgørelse i tilfælde af uenighed mellem de efterladte. Skifterettens afgørelse er endelig, jfr. lovens § 9, stk. 3. Angående udførelse af ligbrænding henvises til et andet cirkulære af dags dato til krematoriebestyrelserne.

Med hensyn til jordfæstelse og anden anbringelse af kister og askeurner gælder følgende bestemmelser:

1. Jordfæstelse af kister og askeurner.

Jordfæstelse af kister og askeurner skal ske på folkekirkens kirkegårde eller andre af kirkeministeriet godkendte begravelsespladser, jfr. lovens §§ 2, stk. 1, og 3, stk. 2, 1. pkt. Brug af urne kan dog undlades, således at asken blandes direkte med jorden. Undtagelsesvis kan der af kirkeministeriet meddeles tilladelse til jordfæstelse af urner uden for godkendte begravelsespladser, jfr. lovens § 3, stk. 2, 1. pkt. Tilladelse til nedsættelse af en urne på en privat ejendom vil i overensstemmelse med hidtidig praksis bl.a. blive betinget af, at der ikke på stedet, hvor urnen nedsættes, anbringes sten, mindesmærke eller andet, der kendetegner stedet som begravelsesplads.

Tilladelse til anlæggelse af private begravelsespladser til nedsættelse af kister og askeurner vil - ligeledes i overensstemmelse med hidtidig praksis - kun kunne forventes givet aldeles undtagelsesvis, når særlig stærke grunde taler derfor, jfr. kirkeministeriets cirkulære af 30. april 1949. Sådanne tilladelser, der hidtil er meddelt ved kgl. bevilling, udfærdiget ad mandatum gennem kirkeministeriet, meddeles fremtidig af kirkeministeren, jfr. lovens § 16, stk. 3.

Opmærksomheden henledes på, at der ikke længere skal gives meddelelse til krematorierne om nedsættelse af urner på kirkegårde.

2. Anden anbringelse af kister og askeurner.

Kister kan kun anbringes i gravkamre på kirkegårde og andre begravelsespladser, såfremt dette er tilladt efter bestemmelserne i kirkegårdens eller begravelsespladsens vedtægt og ikke er i strid med den stedlige sundhedsvedtægt eller andre bestemmelser. Med hensyn til indretning og benyttelse af gravkamre gælder i øvrigt forskrifterne i kirke- og undervisningsministeriets cirkulære af 15. maj 1914, der er opretholdt ved § 41 i kgl. anordning nr. 143 af 20. april 1953 om kirkegårde.

Gravsætning af kister i kirker eller dertil hørende gravkapeller eller krypter kan ifølge lovens § 2, stk. 2, kun finde sted, såfremt der fra tidligere tid foreligger særlig hjemmel herfor, eller der under særlige omstændigheder meddeles tilladelse hertil af kirkeministeriet.

Urner, der ikke ønskes jordfæstet, kan som hidtil anbringes i dertil særligt indrettede rum (kolumbarier), jfr. lovens § 3, stk. 2, 1. pkt. Tilladelse til indretning af kolumbarier meddeles fremtidig af kirkeministeriet. De af justitsministeriet tidligere meddelte tilladelser forbliver i kraft. Endvidere kan urner anbringes i gravkamre på kirkegårde, hvor dette er hjemlet i kirkegårdsvedtægten eller tilladelse af kirkegårdsbestyrelsen.

Ønskes der forholdt med asken på anden sømmelig måde, kan der af kirkeministeriet meddeles tilladelse hertil, når der foreligger et bestemt udtalt ønske herom fra afdøde, jfr. lovens § 3, stk. 2, 2. pkt.

VI. Frister og tider for jordfæstelse og ligbrænding.

Jordfæstelse eller ligbrænding skal - hvis kortere frist ikke er foreskrevet i sundhedslovgivningen - ske senest 8 dage efter dødsfaldet (dødsdagen medregnet), jfr. bekendtgørelsens § 14. Kirkegårdsbestyrelsen eller krematoriebestyrelsen kan dog med tilslutning fra embedslægen tillade forlængelse af denne frist, når forholdene taler derfor.

Bestemmelser om, på hvilke dage og tider begravelse og ligbrænding kan foretages, skal ifølge bekendtgørelsens § 15 fastsættes i kirkegårdens eller krematoriets vedtægt. Inden for de således fastlagte tidsmæssige rammer bør ønskes, som fremsættes af den, der ønsker begravelse eller ligbrænding foretaget, så vidt muligt imødekommes. Selv om der ikke i vedtægten er taget forbehold herom, vil

begravelses handlinger på folkekirkens kirkegårde eller fra dens kirker og kapeller dog i almindelighed ikke kunne finde sted 1. påskedag, 1. pinsedag og 1. juledag.

VII. Overførelse af lig og urner til udlandet.

Loven tager alene sigte på begravelse og brænding af lig her i landet.

Skal liget føres til udlandet, skal der - efter at dødsfaldet er anmeldt til ministerialbogen og skifteretten (i de sønderjyske landsdele til personregisteret) - rettes henvendelse til embedslægen om udstedelse af et ligpas, som skal følge liget under transporten.

Angående overførelse af urner til udlandet henvises til ministeriets cirkulære af dags dato om udførelse af ligbrænding.

Fra den 1. januar 1976 ophæves justitsministeriets cirkulære nr. 258 af 15. december 1965 vedrørende attestation om ligbrænding og kirkeministeriets cirkulære nr. 14 af 27. januar 1966 om dødsattester.

Man skal anmode om, at samtlige præster i folkekirken og de anerkendte trossamfund samt kirkegårds- og krematoriebestyrelser gøres bekendt med loven, bekendtgørelsen og nærværende cirkulære.

Kirkeministeriets cirkulære af 1. dec. 1975

(til krematoriebestyrelserne) om *udførelse af ligbrænding*. 1. kt. j. nr. 0131-4. I medfør af § 4 i lov nr. 346 af 26 juni 1975 om begravelse og ligbrænding fremsættes herved følgende bestemmelser om udførelse af ligbrænding:

I. Krematoriet.

1. Ligbrænding må kun finde sted i dertil indrettede af kirkeministeren godkendte krematorier. Tidligere af justitsministeren meddelte godkendelser af krematorier er dog fortsat gældende.

2. Ved krematorier skal der føres en af provsten autoriseret protokol, hvori der under løbende numre for hvert lig, der brændes, anføres afdødes fulde navn og personnummer, dødssted, dato for begravelsesmyndighedens attest og for brændingen, anbringelsessted for asken samt - i tilfælde af udlevering af asken - modtagerens navn og adresse. Tidligere af politimesteren (i København politidirektøren) autoriserede protokoller kan fortsat anvendes. Underskrevne protokoller afleveres til landsarkivet (i København stadsarkivet) senest 30 år efter at de er udskrevet.

3. Provsten skal underrettes om, hvem der udgør krematoriets bestyrelse og som sådan er ansvarlig for overholdelse af reglerne i dette cirkulære.

Provsten har ret til uanmeldt at foretage eftersyn af krematoriet, dets protokol og de i § 4 nævnte attester.

II. Kremeringen.

4. Ligbrænding må ikke iværksættes, forinden der foreligger attest fra begravelsesmyndigheden om, at liget skal brændes.

Attesten forsynes med nummer, svarende til det nummer, hvorunder ligbrændingen er indført i krematoriets protokol. Attesterne opbevares i krematoriet i 5 år, hvorefter de kasseres.

5. Brændingen skal ske snarest muligt efter modtagelsen af den i § 4 nævnte attest og senest inden udløbet af den for foretagelse af begravelse og ligbrænding fastsatte frist. Forlængelse af denne frist kan dog ske med embedslægens tilslutning.

6. Er en kiste helt eller delvis fremstillet af materialer, hvis forbrænding vil kunne medføre sundhedsfare for personalet eller overtrædelse af vilkårene for krematoriets drift, kan krematoriets bestyrelse nægte at lade brænding foretage. Det samme gælder, dersom brænding på grund af kistens beskaffenhed ikke vil kunne gennemføres på normal måde eller vil kunne medføre fare for beskadigelse af krematoriets ovn.

7. Krematoriets bestyrelse skal påse, at ligets behandling og brænding foregår sømmeligt.

III. Asken.

8. Umiddelbart efter brændingen skal asken omhyggeligt opsamles i dertil bestemte beholdere (urner), som straks forsynes med krematoriets segl og afdødes navn. Skal asken hensættes i kolumbarium, skal urnen være af brændt ler, sten, bronze eller andet holdbart materiale. Skal asken nedsættes i jorden, kan urnen bestå af andet materiale, f.eks. jern, træ, pap eller støbt papirmasse. Skal urnen forsendes, skal der anvendes en forsvarlig emballage af træ eller pap, og forsendelsen skal ske som anbefalet forsigtig-postpakke.

9. Ved udlevering af urner skal det opgives til krematoriet, hvor anbringelsen skal ske. Modtageren skal gøres bekendt med, at anbringelse på et andet sted end det opgivne kun må ske efter forudgående meddelelse til krematoriet.

Ønskes urnen nedsat på en kirkegård, skal modtageren tillige gøres bekendt med, at nedsættelsen kun må ske efter henvendelse til kirkegårdens bestyrelse.

Krematoriet skal påse, at bestemmelserne i fornævnte lovs § 3, stk. 2, iagttages ved valg af anbringelsessted. Der kræves dog ikke tilladelse fra kirkeministeriet til urnens overførelse til udlandet, såfremt den, efter hvis anmodning ligbrændingen er foretaget, afgiver erklæring om, at urnen nedsættes på en kirkegård i udlandet eller anbringes i et udenlandsk kolumbarium.

Er det krematoriets bestyrelse bekendt, at spørgsmålet om valg af anbringelsessted er indbragt for skifteretten, må urnen ikke udleveres, forinden skifterettens afgørelse foreligger.

IV. Meddelelser.

10. Om den stedfundne brænding giver krematoriet meddelelse til ministerialbogsføreren i det sogn, hvor dødsfaldet er registreret. Meddelelsen skal indeholde oplysning om afdødes fulde navn og personnummer, dødsdato, dødssted, sted og dato for brændingen samt anbringelsesstedet for urnen. Tilsvarende meddelelse sendes til bestyrelsen for den kirkegård, hvor urnen skal nedsættes, medmindre kirkegården og krematoriet har samme bestyrelse.

V. Ikrafttræden.

11. Cirkulæret, der træder i kraft den 1. januar 1976, afløser justitsministeriets regulativ nr. 202 af 1. juni 1937 for udførelse af ligbrænding med tillæg nr. 174 af 11. maj 1944, der er ophævet ved kirkeministeriets bekendtgørelse af dags dato om begravelse og ligbrænding.

Kirkeministeriets bekendtgørelse af 1. dec. 1975

om begravelse og ligbrænding. 1. kt. j. nr. 0131-4.

I medfør af §§ 4, 5, stk. 3, og 10, 3. pkt., i lov nr. 346 af 26. juni 1975 om begravelse og ligbrænding fastsættes herved følgende bestemmelser:

I. Begravelsesmyndigheden.

§ 1. Sognepræsten på afdødes bopælssted eller - hvis afdøde ikke havde bopæl her i landet - sognepræsten på dødsstedet er begravelsesmyndighed, medmindre der det pågældende sted er oprettet en særlig begravelsesmyndighed.

II. Anmodning om begravelse eller ligbrænding.

§ 2. Anmodning om begravelse eller ligbrænding fremsættes snarest muligt efter dødsfaldet over for begravelsesmyndigheden enten ved personlig eller skriftlig henvendelse. Blanketter til brug ved fremsættelse af sådan anmodning udleveres uden betaling af den dødsattestudstedende læge eller af begravelsesmyndigheden.

Stk. 2. Med anmodningen skal følge dødsattest og for dødfødte børn jordemoderanmeldelse samt i de sønderjyske landsdele tillige attest for dødsfaldets anmeldelse til personregisteret. Ønskes ligbrænding foretaget, skal dødsattesten indeholde erklæring fra lægen om, at der efter hans skøn ikke er grund til mistanke om, at døden er forårsaget ved en forbrydelse. Foreligger der ikke dødsattest med den nævnte erklæring, må ligbrænding ikke tillades, forinden der af politiet er afgivet erklæring om, at der intet er til hinder herfor.

§ 3. Fremsættes anmodning om foretagelse af begravelse eller ligbrænding ikke af afdødes nærmeste, den eller de personer eller den institution, der hidtil har draget omsorg for afdøde, eller andre, skal sådan anmodning fremsættes af kommunen.

§ 4. Det skal fremgå af anmodningen, om liget skal jordfæstes eller brændes, og om en præst skal medvirke ved begraveshandlingen (kirkelig begravelse) eller denne skal foregå uden medvirken af en præst (borgerlig begravelse). Anmodningen skal for så vidt angår de nævnte forhold være i overensstemmelse med ønsker, som afdøde har fremsat efter sit fyldte 15. år, jfr. herved stk. 2.

Stk. 2. Var afdøde ved sin død medlem af en ligbrændingsforening eller lignende sammenslutning, skal dette - medmindre andet godtgøres - anses som udtryk for ønske om ligbrænding. Ligeledes skal medlemskab af folkekirken eller trossamfund uden for folkekirken - medmindre andet godtgøres - anses som udtryk for ønske om kirkelig begravelse.

Stk. 3. Foreligger der ingen tilkendegivelse fra afdøde om de i stk. 1 nævnte forhold, eller var afdøde under 15 år, tilkommer det den, der fremsætter anmodningen, at træffe bestemmelse herom, jfr. dog herved § 5, stk. 2.

III. Anmodningens prøvelse.

§ 5. Begravelsesmyndigheden afgør på grundlag af anmodningen, de med denne fulgte bevisligheder og øvrige oplysninger under iagttagelse af reglerne i § 4, stk. 2-3, om liget skal begraves eller brændes, og om en præst skal medvirke ved begraveshandlingen (højtideligheden).

Stk. 2. Foreligger der i det i § 4, stk. 3, nævnte tilfælde indbyrdes afvigende anmodninger, tages anmodningen fra den, der stod afdøde nærmest, til følge, såfremt betingelserne herfor iøvrigt er til stede.

Stk. 3. Enhver, der mener at kunne godtgøre, at en over for begravelsesmyndigheden fremsat anmodning ikke stemmer med afdødes ønsker, kan over for begravelsesmyndigheden fremsætte indsigelse mod anmodningen.

Stk. 4. Begravelsesmyndigheden kan om fornødent opfordre den, der har fremsat anmodningen eller på hvis vegne den er fremsat, samt den, der fremsætter indsigelse mod anmodningen, til at afgive personlig forklaring.

§ 6. Om udfaldet af anmodningens prøvelse udsteder begravelsesmyndigheden attest uden betaling. Et eksemplar af attesten udleveres til den, der har fremsat anmodningen eller til dennes fuldbemægtigede. Skal en præst medvirke, udleveres yderligere et eksemplar til brug for denne.

Stk. 2. Forinden den i stk. 1 nævnte attest foreligger, må begravelse eller ligbrænding ikke foretages. Ej heller må begravelseshandlingen (højtideligheden) finde sted, før attesten foreligger. Skal liget føres til en anden del af landet eller til udlandet, udleveres til anatomisk brug eller omstændighederne iøvrigt taler derfor, kan kirkelig begravelseshøjtidelighed dog finde sted forinden attestens udstedelse, såfremt den præst, der skal forrette begravelsen, efter de foreliggende oplysninger finder, at betingelserne for hans medvirken er til stede.

§ 7. Indsigelse mod begravelsesmyndighedens afgørelse fremsættes over for denne myndighed.

Stk. 2. Finder begravelsesmyndigheden ikke at kunne tage en indsigelse til følge, skal den hurtigst muligt forelægge sagen til afgørelse for den stedlige skifteret. Begravelse eller ligbrænding må i så fald ikke foretages, før skifterettens afgørelse foreligger. Er spørgsmålet om medvirken af en præst indbragt for skifteretten, gælder reglen i § 6, stk. 2, 3. pkt. ikke.

IV. Begravelseshandlingen.

§ 8. Ved kirkelig begravelse fastlægges begravelseshandlingens forløb af den præst, der skal forrette begravelsen, efter forhandling med den, der ønsker begravelsen eller ligbrændingen foretaget.

Stk. 2. Når en præst i folkekirken medvirker, skal folkekirkens jordpåkastelsesritual følges. Ved ligbrænding skal jordpåkastelsen foregå inden brændingen. Undtagelse herfra kan dog ske, når præsten finder, at omstændighederne taler derfor.

Stk. 3. Når en præst i et trossamfund uden for folkekirken medvirker ved en begravelse på folkekirkens kirkegårde eller fra dens kapeller, skal han tillige forhandle med kirkegårdsbestyrelsen om begravelseshandlingens forløb.

§ 9. Ved borgerlig begravelse på folkekirkens kirkegårde eller fra dens kapeller fastlægges begravelseshandlingens forløb efter forhandling med kirkegårdsbestyrelsen.

§ 10. Kirkegårdsbestyrelsen kan modsætte sig sådanne led i en påtænkt begravelseshandling, som ville stride imod den sømmelighed og orden, der bør iagttages på kirkegårde.

§ 11. Anmodning om klokkeringning skal imødekommes såvel ved kirkelig som ved borgerlig begravelse, såfremt det er sædvane på stedet, at der foretages klokkeringning ved begravelser.

V. Jordfæstelse og ligbrænding.

§ 12. Kister og askeurner skal jordfæstes på folkekirkens kirkegårde eller andre af kirkeministeriet godkendte begravelsespladser. Askeurner kan dog nedsættes eller anbringes på andet af kirkeministeriet dertil godkendt sted. Jordfæstelse af aske kan ske uden brug af urne. Med kirkeministeriets tilladelse kan der forholdes med

asken på anden sømmelig måde, når der foreligger et bestemt udtalt ønske herom fra afdøde.

§ 13. Henvendelse om foretagelse af jordfæstelse og om erhvervelse eller fornyelse af gravsted rettes til bestyrelsen for den kirkegård, hvor afdødes kiste eller urne ønskes jordfæstet. Henvendelse om foretagelse af ligbrænding og om anbringelse af urne i kolumbarium rettes til krematoriets bestyrelse. Ved henvendelse om jordfæstelse af kister eller foretagelse af ligbrænding skal den i § 6 nævnte attest fra begravelsesmyndigheden fremlægges.

Stk. 2. I tilfælde af uenighed mellem de efterladte om valg af gravsted, kan spørgsmålet herom indbringes for skifteretten.

VI. Frister og tider for jordfæstelse og ligbrænding.

§ 14. Jordfæstelse eller ligbrænding skal, hvis kortere frist ikke er foreskrevet i sundhedslovgivningen, ske senest 8 dage efter dødsfaldet (dødsdagen medregnet). Bestyrelsen for kirkegården eller krematoriet kan dog med tilslutning fra embedslægen tillade forlængelse af denne frist, når forholdene taler derfor.

§ 15. Bestemmelser om dage og tider for foretagelse af begravelse og ligbrænding fastsættes i kirkegårdens eller krematoriets vedtægt. Begravelses handlinger på folkekirkens kirkegårde eller fra dens kirker og kapeller kan i almindelighed ikke finde sted 1. påskedag, 1. pinsedag og 1. juledag.

VII. Ikrafttræden m. v.

§ 16. Bekendtgørelsen træder i kraft den 1. januar 1976.

Stk. 2. Regulativ nr. 202 af 1. juni 1937 for udførelse af ligbrænding med tillæg nr. 174 af 11. maj 1944 ophæves.

Indmeldelse

Undertegnede ønsker at blive optaget som medlem af Foreningen for Kirkegårdskultur.

Navn _____

Stilling _____

Adresse _____

Sendes til Henning Hansen, Kirkevængget 8, 2500 Valby.

