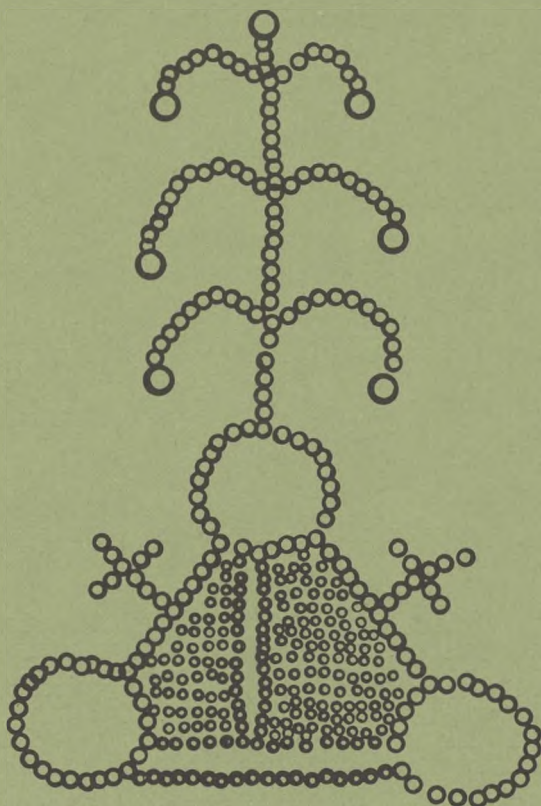


VORE KIRKEGÅRDE

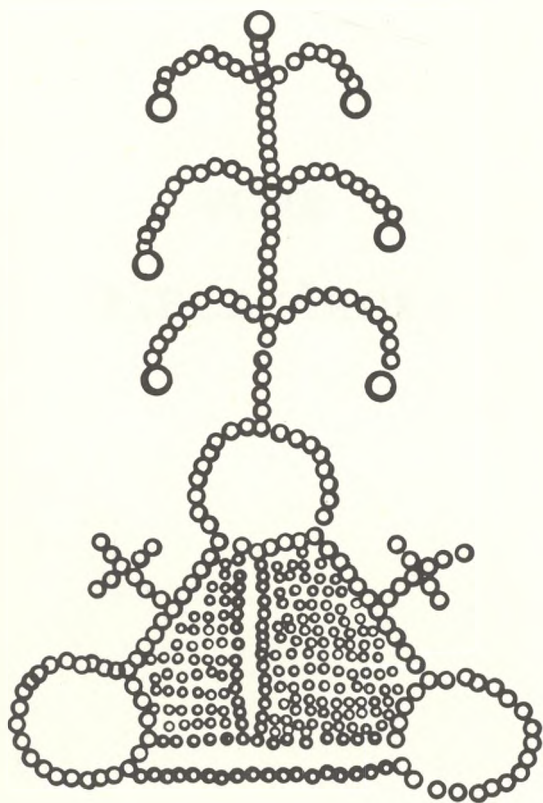


ÅRSSKRIFT 1975

FORENINGEN FOR KIRKEGÅRDSKULTUR

La-T

VORE KIRKEGÅRDE



ÅRSSKRIFT 1975

FORENINGEN FOR KIRKEGÅRDSKULTUR

*Redaktionsudvalg: Jørgen Fabricius, Morten Falmer-Nielsen, Axel Andersen.
Ekspedition: Vintappergården, Lyngbyvej 485, 2820 Lyngby. Giro nr. 801 19 15.
Sats og tryk: A. Romlund Madsen.*

**VORE
KIRKEGÅRDE**



— Se, mor, sikke en fin flyttevogn.

Robert Storm Petersen, 1908.

Gengivet med venlig tilladelse fra
tegneren Robert Storm Petersens Museumsfond.

Indholdsfortegnelse

Falmer-Nielsen, Morten, kirkegårdsinspektør:	
<i>Kirkegårdsfunktion - kirkegårdskultur</i>	side 7
Faye, Aase, museumsinspektør, cand. mag.:	
<i>Støbejernskors</i>	side 11
Falmer-Nielsen, Morten, kirkegårdsinspektør:	
<i>Kirkegårdens grønne hække</i>	side 21
Meddelelse fra Plantesundhedsrådet:	
<i>Vedr. elmesyge</i>	side 27
Götke-Hansen, Povl, sognepræst:	
<i>Landsmöte i Norge</i>	side 28
Andersen, Axel, overgartner:	
<i>Årsmøde 1975</i>	side 31
<i>Klip fra aviser og tidsskrifter</i>	side 42
<i>Resolutioner</i>	side 43



Skovafdeling - Mariebjerg kirkegård.
Foto: M. Falmer-Nielsen

KIRKEGÅRDSFUNKTION - KIRKEGÅRDSKULTUR

*Om mekaniseringen og arbejdsformers indflydelse på kirkegårdsudviklingen,
af kirkegårdsinspektør Morten Falmer-Nielsen.*

Det er for mange, der som turist, besøger fremmede egne, en yndet skik at opsøge egnens kirkegård, fordi netop kirkegården, begravelsespladsen, traditionelt ofte fortæller langt mere om egnens befolkning end man på anden måde kan tilegne sig. Egnens økonomiske status, det sociale og kulturelle stade samt familiers erhverv og udvikling kan aflæses af den måde kirkegården har udviklet sig på, og af de enkelte grave og deres gravmæler. Vi kender disse indtryk fra vore egne kirkegårde, og vi kan stadig på mindre og ældre, pietetsfuldt bevarede, kirkegårde, få de samme indtryk, men særprægene er mange steder ved at forsvinde, det er ikke mere »inn« at udtrykke sin økonomiske og sociale status på kirkegården, det har fået andre udtryksformer.

Nu kan det jo være vældigt svært at analysere og definere, hvad der er årsag til at tingene udvikler sig i den ene eller anden retning, ikke alene i henseende til kirkegårdsudvikling, men i mange andre forhold også. Man har talt og skrevet meget om at samfundet har ændret struktur, de gamle kendte mønstre ændrer sig, boligformen er ændret, spisevaner er ændret, hele vor levevis undergår stadige forandringer under indflydelse af den påvirkning vi udsættes for, og således vil også kirkegårdsudviklingen lade sig præge af de mekanismer der er med til at præge den øvrige udvikling, omend det på kirkegården, på grund af en vis træghed og blufærdighed overfor emnet, går langsommere end på mange andre steder, men selvom man kan synes, at de moderne kirkegårde mange steder er blevet intetsigende, er de måske trods alt, stadig et udtryk for vor kulturelle stade. Man har talt om, at pietetsfølelsen er mindre idag end tidligere, vi har ingen respekt for fortiden, ingen respekt for vore forfædre og deres minde, gravpladsen siger os ikke noget. Det er muligt det er rigtigt, men jeg tror, det er den mindste årsag til at kirkegårdene i denne generation undergår så store forandringer. Det er givet at mange forskellige faktorer spiller ind, men ser vi på udviklingen på de større byers kirkegårde, er det min opfattelse, at de arbejdsmæssige og funktionelle processer, der har deres rod i økonomiske overvejelser, er de væsentligste årsager til kirkegårdenes ændrede udseende.

Ingen kan vel tænke sig at vende tilbage til »de gode gamle dage« hvor gravene

gravedes med håndkraft, jorden blev båret væk i bærebøse og vand kørt til i tromler. Dette må høre fortiden til, men de forbedringer der i effektivitetens og arbejdslettelsens ånd er kommet til os i de senere år, må behandles med varsomhed og omtanke. Man må ikke tro at man blot kan rationalisere og mekanisere og samtidig regne med, at vi kan bevare vore kirkegårde som de er, og at de ikke vil lade sig påvirke heraf. Hver gang en ny arbejdsmetode indføres, hver gang et nyt stykke værktøj indføres, må man være på vagt overfor de følgevirkninger, såvel positive som negative, som dispositionen kan have. Følgevirkninger kan være et værktøj, en metode til at fremme en udvikling i en ganske bestemt retning, men man må gøre sig sigtet helt klart inden man ændrer arbejdsformer eller indkøber værktøj eller maskiner, bortset fra det ganske daglige håndværktøj, og dog kan selv så banal og dagligdags en ting, som en vifterive, på umærkelig vis få en kirkegård til at ændre udseende, fordi man også her i virkeligheden er magtesløse overfor den måde tingene anvendes på - det rummer en fare for at metoderne og værktøjet tager magten, netop fordi hensynet til drifts- og arbejdsformer vejer så tungt, uden at dette iøvrigt i sig selv behøver at være et onde. Man kunne måske inddele metoder og maskiner i kategorierne - skadelige og uskadelige, men det er nok en noget vanskelig katalogisering, fordi det, der i det ene tilfælde er skadeligt, er så absolut harmløst i et andet tilfælde, men det vil være muligt at påvise nogle følgevirkninger af såvel lovgivning som administrative systemer og mekanisering.

Kirkegårdsledelsen - den faglige ledelse - har normalt ingen direkte indflydelse på den overordnede lovgivning, men skal administrere lovene, og her kan fortolkningen jo af og til give anledning til, at en lov kan få mere eller mindre utilsigtede følgevirkninger. Eksempelvis tyder meget på, at den nye begravelseslov vil få de danske kirkegårde til at ændre udseende hurtigere end manges bevidst planlagt regulering og ændringsforslag. Den nu opnåede ligestilling mellem begravelse (jordfæstelse), og ligbrænding - i sig selv en rimelig ting - vil medføre at ligbrændingsprocenten, især blandt ældre, der dør på hospitaler og institutioner, vil stige, idet det for alle parter er det nemmeste og mest bekvemme på denne måde. Familien, der måske iøvrigt ikke interesserer sig så forfærdeligt meget for afdøde, vil ofte overlade til andre at træffe beslutning, og resultatet er, at antallet af nedsættelse i askefællesgrave er stigende og kirkegårdene ændres til »memorial parks« eller nedlægges helt.

I modsætning til den overordnede lovgivning, vil kirkegårdsledelsen, direkte gennem vedtægter og servitutter, kunne fastlægge regler til styring af kirkegårdsudviklingen, og ikke mindst den prispolitik der føres, vil medvirke til regulering af kirkegårdsudviklingen. Gennem en differencieret takstpolitik vil man kunne fremme, respektivt hæmme, den ene eller den anden begravelsesform og gravform. Eksempelvis vil opkrævning af beløb for fast hækpleje, fremme afdelingen hvor en sådan belastning ikke påhviler, for så vidt øvrige forhold er nogenlunde lige.

Forenkling har i mange år været et slagord i kirkegårdsdebatter, og man har mange steder set det som et mål, og også nødvendigt, at arbejde på en forenkling af »gravhavekulten«, og dette er også rigtigt, så længe det gøres, enten ud fra æstetiske overvejelser eller fordi der simpelthen ikke er interesse blandt kirkegårdens publikum for det meget blandede gartneriske udvalg, men ofte får man desværre den opfattelse, at det ikke altid er i den rigtige ende, nemlig kirkegårdens udseende, der begyndes. Der er i stedet en udtalt tendens til at det er de administrative systemer der er afgørende for, hvad der kan tilbydes, og i mindre grad publikums ønsker. Efterhånden som mere og mere indrettes for edb-behandling, får individualiteten tilsyneladende ringere kår. Der må regnes med faste størrelser, ændringer er ikke velkomne og forskellige betalingsterminer umulige at arbejde med - en forenkling er i mangt og meget ønskelig, men denne må følge behovet, og ikke omvendt.

Ansættelsesformer og den måde arbejdet foregår på, vil ligeledes have indflydelse på kirkegårdens udseende og udvikling, ikke så meget på vedligeholdelsesgraden som på evnen til at tilpasse og omstille sig.

En fleksibel arbejdsform, der til enhver tid kan tilpasses det givne behov, må være at foretrække, således at det er publikums behov og ønsker - indpasset i en målrette udvikling - der afgør hvordan kirkegårdene skal se ud, og ikke omvendt. Der vil også bestå en nøje sammenhæng mellem en kirkegårds karakter og så den personalepolitik der fra den faglige ledelse tilrettelægges. Tidligere tiders meget sæsonbetonede arbejdspress, der krævede en meget stor arbejdsstyrke, er i aftagende, og man vil normalt have interesse i at have en fast mandskabsstyrke, der er i arbejde hele året. Denne må da, af økonomiske grunde, formindskes, og det er da naturligt at søge nogle af de traditionelle sommerarbejder overført som vinterbeskæftigelse, men dette kan naturligvis kun gennemføres ved en ændring, dels af anlægsformen, og ikke mindst plantevalget. Eksempelvis egner bøg sig udmærket til vinterbeskæring, busketter kan dækkes med blade i stedet for dyr og besværlig sommerrenholdelse, bundplantninger kan i mange tilfælde erstatte græs. Sæsonmæssig topbelastning må da i vidt omfang afhjælpes ved maskinelindsats og netop kombinationen af udvidet vinterbeskæftigelse og den maskinelle indsats vil præge kirkegården.

Når kirkegårdsledelsen har gjort sig målet, der stadig må tages op til revision, klart, er det naturligt at rette opmærksomheden på den bedste og mest effektive måde at opnå dette på, og i den daglige drift vil maskinkraft være en uvurderlig hjælp, blot man stadig gør sig klart, om mekaniseringen tjener målet, således at følgevirkningerne ikke umærkeligt tager magten, og forflygtiger målet.

Mekaniseringens formål må blandt andet være:

Fysisk arbejdslettelse.

Man vil på kirkegårdene, ligesom i al anden anlægsvirksomhed, have en interesse i at kunne aflaste personalet, således at mindre slid opstår, og et længere

arbejdsliv opnås, og som eksponent for en sådan arbejdslettelse, der mere end noget andet tjener til fysisk aflastning, kan nævnes gravemaskiner til gravning af grave. Disse maskiner er som reglen store og dyre, og det vil fra ledelsens side være et ønske, at så stor en udnyttelse som mulig opnås, og her desværre ofte på bekostning af æstetiske værdier, idet hindringer i form af smalle gange, jerngitre, kraftig beplantning og hække, vil være uønskede, og man vil tilstræbe en tilgængelighed, således at maskinen i alle tilfælde kan benyttes, og dette rummer afgjort en fare for at bevaringsværdige kirkegårdsmiljøer ødelægges. Dette bør ikke ske, og man må derfor realistisk se i øjnene, at er maskinen anskaffet, vil det være vanskeligt at få udført håndgravning. Særlig bevaringsværdige gravpladser bør da, såvidt muligt, fredes evt. anvendes til urnebegravelser, og begravelser overføres til egnede arealer. Dog kan bevaringsværdige arealer naturligvis omlægges med henblik på maskinel gravning. Som al anden kirkegårdsregulering er det en langsommelig proces.

Øget effektivitet - større produktion.

En investering i maskiner må normalt have til følge, at den til rådighed værende arbejdskraft udnyttes mere effektivt, med en større produktion som mål. Et eksempel herpå er motoriserede selvkørende græsklippere, som foruden at aflaste personalet rent fysisk, kan rationalisere græsklipning umådeligt. Jo større maskiner, jo større kapacitet, hvilket frister til at udlægge store arealer i græs, med en fare for ensretning til følge, på grund af den meget billige vedligeholdelse der opnås ved anvendelse af rigtig dimensionerede maskiner, men det giver samtidig en mulighed for at »grønne« mange arealer, der tidligere møjsommeligt er renholdt, og måske helt steriliserede gennem en anden form for produktionsfremmende foranstaltninger, nemlig kemisk bekæmpelse af uønsket vegetation i rabatter, på gangarealer m.m. Sprøjtning af kirkegårdsarealer og gravsteder mod ukrudt, er naturligvis en særdeles effektiv måde at vedligeholde kirkegården på, men er nok samtidig en af de arbejdsmetoder, der er i stand til at ændre kirkegårdsmiljøet mest, i værste fald, om uheldet er ude, at efterlade en ørken.

Omlægning af arbejdsindsatsen.

Enhver rationaliseringsforanstaltning eller mekanisering, vil på en eller anden måde påvirke kirkegårdsanlægget, og det må da være opgaven, at vurdere hvilke arbejdsprocesser, der lige så godt og uden skade kan udføres maskinelt, f.eks. græsslåning, men i stedet for at lade sig forblinde af således opnåede gode resultater, og dermed ændre kirkegårdsanlægget, må man overføre den frigivne arbejdsressource til mere meningsfulde arbejder. Gartneriske arbejder kan da udføres med endnu bedre kvalitet, med større arbejdsglæde for personalet. Man må udnytte mulighederne til at gøre kirkegårdene endnu smukkere, og værne om de lokale særpræg, således at kirkegårdene fortsat vil være attraktive for de besøgende, ellers må man frygte, at den danske kirkegård vil forsvinde.

STØBEJERSKORS

Aase Faye

Fotos ved forfatteren.

I januar 1971 indleverede jeg som eksamensopgave (speciale): »Støbejernskors - Et bidrag til gravmindernes nyere historie i Danmark«, og det er ud fra dette speciale, at følgende lille artikel er blevet til.

Afdøde dr. phil. Anders Bæksted gjorde mig for efterhånden mange år siden opmærksom på det aldeles uopdyrkede materiale, der lå i de støbte jernmonumenter, og i 1967 påbegyndtes registreringen, der for eksamensopgavens vedkommende afsluttedes halvandet år senere. I den tid blev der foretaget en systematisk registrering (fotografering, opmåling og afskrivning af tekst) på samtlige kirkegårde i amterne Frederiksborg, Maribo, Aalborg samt de tre sønderjyske amter Sønderborg, Tønder og Aabenraa. I 1973 fik jeg mulighed for at fortsætte registreringen og berejste da amterne Ringkøbing (med overvældende resultat) Svendborg og Skanderborg.

Ind i mellem benyttedes enhver lejlighed til at gå vores kirkegårde igennem på rejser rundt omkring i landet, og mange steder fandtes støbte gravminder af samme type og i samme mængde som på de systematisk undersøgte kirkegårde. Det vil sige, at man kan tale om en mode, der har gået over hele landet.

Antallet af støbte gravminder varierer fra kirkegård til kirkegård (fra 0 til op til 29 på en enkelt), men ser man ældre billeder af kirkegårde - det være sig fotografier, malerier eller tegninger - får man indtryk af en mode, der har raset et stykke tid, hvorefter de fleste støbejernskors er blevet fjernet eller tilintetgjort.

På mine »korstog« er jeg af og til stødt på en graver eller kirkegårdsgænger, der har kunnet berette om en brutal udsmidning af »det gamle bras«. Og da jern genanvendes, må langt de fleste af dem være endt i smelteovnen igen, solgt for få øre pundet. Det er vist nok symptomatisk, at det er de mest velfriserede kirkegårde, der rummer færrest af dem. Sådanne kirkegårde har ingen jernkors eller ældre gravminder overhovedet, med mindre de er sat over en højtstående person, eller udførelsen er særlig kunstnerisk værdifuld.

I Danmark har vi de første daterede støbejernskors i 1809 (Aalborg) og det sidste i 1927 (Sønderjylland). Dateringen er foretaget ud fra det på gravminderne angivne dødsår og må tages med et lille forbehold, da man må formode, at der ligesom i vore dage kan være gået en vis tid mellem begravelsen og oprettelsen af gravmindet.

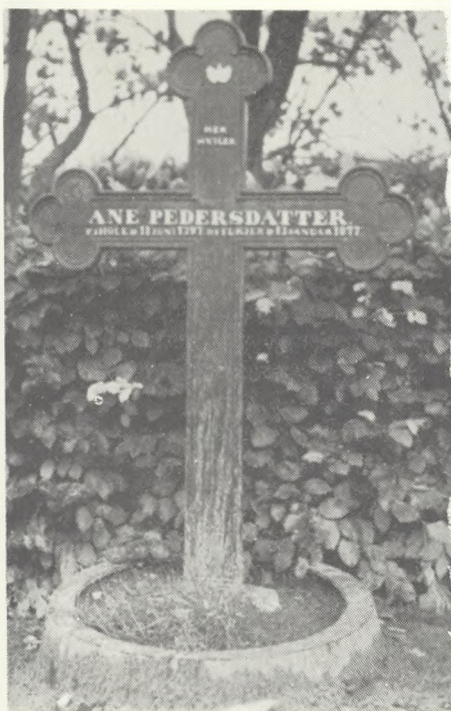
De støbte gravminder optræder hyppigst fra begyndelsen af 1840erne og til midten af 1880erne - en periode på knap 45 år. De enkelte amter viser ret forskellige koncentration i tid, hvilket må hænge sammen med oprettelsen af støberier de pågældende steder og dermed den lettere adgang til at anskaffe sig et støbt jernkors.

Men hvor kom moden med de støbte jernkors fra? Kunsten at støbe i jern er gammel, og at bruge støbejern til gravmæler er heller ikke noget nyt. De ældste støbejernsgravminder er ikke de senere så almindelige kors men plader til at lægge over gravstedet i kirken, hvor de fleste begravelser da foretoges. Disse gravplader går helt tilbage til barokken og fortsætter i rokokotiden og impiren, men afløses efterhånden af gravkorset, som bliver det almindeligste opretstående gravminde. Begravelser inde i kirkerne bliver med tiden sjældnere af hygiejniske grunde, og i Danmark-Norge forbydes de helt i 1805. Efter at alle begravelser er blevet henlagt til kirkegården, får man mulighed for et større gravminde, der skal kunne ses. Produktionen af støbte gravminder blomstrer vældigt op. Det er ikke muligt klart at sige, hvor moden med de støbte gravminder stammer fra, men der kan peges på Tyskland, der har en lang støbejernstradition.

Omkring 1800 sker der et vældigt opsving i denne tyske støbejernsproduktion, og også i Norge, der på det tidspunkt endnu hører sammen med Danmark, starter en stor produktion af støbejernsgravminder. Til Danmark er moden utvivlsomt kommet fra Tyskland og da over Hertugdømmerne, hvor det store støberi i Rendsburg, Carlshütte, blev grundlagt i 1827. Fra Carlshütte er bevaret en del ældre kataloger over produktionen, og mange af katalogernes korsformer har jeg genfundet i Sønderjylland, hvilket kan tolkes som dels import dels inspiration fra Carlshütte.



Mange af vore støbejernsminder ender på denne måde i en »skrammelbunde« inden de endeligt fjernes. Foto fra 1967.



Langt den almindeligste korstypen hvor korsarmene ender i et såkaldt kløverblad. Fra Alstrup sogn i Aalborg amt.



Et mere spidst kløverbladskors. Fra Alstrup sogn i Aalborg amt.

Gravmindernes udseende varierer meget. De har for det meste korsformen, men en del tynde støbte plader forekommer f.eks. også. Hvor det drejer sig om en kors, er det enten sat direkte ned i jorden, eller det hviler på en sokkel oftest af sten. Højde og bredde varierer meget, men gennemsnitshøjden er noget over en meter, og bredden ca. 2/3 af højden. Tykkelsen er nogle få cm.

Figur 1-9 viser nogle eksempler på korsformer, og langt den almindeligste form er det såkaldte kløverbladskors, hvor korsarmenes afslutning minder meget om et kløverblad. Men jeg vil iøvrigt lade fotografierne af de forskellige typer tale for sig selv.

Langt de fleste af gravminderne har både ornamenten og inskriptionen. Ornamentet er at opfatte som et symbol, d.v.s. et billedligt udtryk for en ide eller lignende. Symboler spiller en stor rolle både i religionen, dagliglivet og i kunsten, og under alle tre områder hører ornamenterne. Symbolsproget er ældgammelt og har da rødder i biblen eller den klassiske verden.

De almindeligste ornamenten, der optræder over hele landet, er englen i utallige udformninger. Ofte ses den som sørgende med nedadvendt fakkelt, der betegner



Her har det lidt spidse kløverbladskors en plade i korsarmenes skæring. Fra Halsted sogn på Lolland.

Malteserkorset er fra Spandet sogn i Tønder amt.

den slukkede livsflamme. »Farvelhænder« symboliserer afsked og genforening, og korset, der er det vigtigste kristne symbol, leder tanken hen på Christi død og begravelse og således på det evige liv. Rosen (og herunder dens stiliserede form rosetten) er blomsternes dronning og især tilknyttet Mariadyrkelsen. Sommerfuglen har tre stadier: larven (livet), puppen (døden) og sommerfuglen (opstandelsen og u dødeligheden) men er derudover et billede på sjælen.

Til slut skal nævnes stjernen der findes 5-, 6- eller 8-takket. Den 5-takkede stjerne er et af de mange skytstegn imod djævelen, dæmonerne og andet troldtøj. Dette stjernetegn kaldes også et pentagram, og det kan findes alle vegne, hvor folketroen har villet beskytte menneskene. Den 6-takkede stjerne, det såkaldte hexagram, benævnes også Davidsstjernen og er nu et symbol for jøder overalt, idet Gud skabte verden på seks dage. Den 8-takkede stjerne er som Kristusstjerne symbolet på fuldkommenhed og uendelighed.

Derudover findes bl.a. anker, kors og hjerte (tro, håb og kærlighed), bikuben (flid), duen (fred), faklen (som brændende et kærlighedssymbol) og timeglasset (tidens flugt - det hurtigt forløbne liv).



Stærkt fliget kors rejst over Christen Laursen 1906. Bemærk det noget ublide skriftsted på korsets bagside. Fra Thorup sogn i Aalborg amt.

Kors gennembrudt med blomster og bladranke. Sat over Ane Catrine Marquartsdatter 1868. Fra Bovense sogn i Svendborg amt.

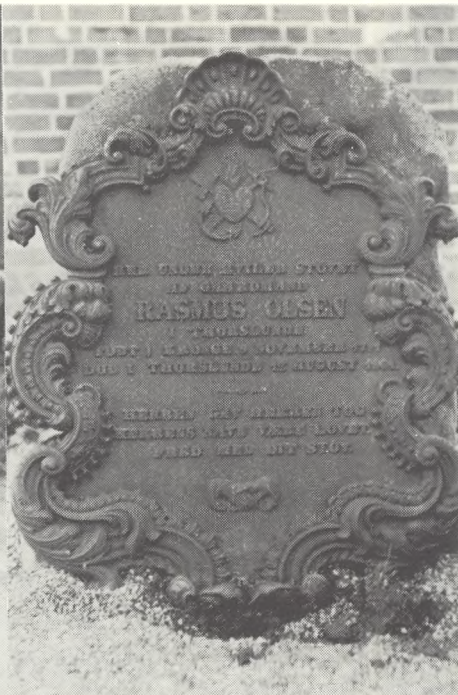
Vi ved ikke, hvad der har bevæget folk til at vælge netop det eller de ornament, de har ladet sætte på den afdødes gravminde. Ovenfor er vist, hvad de forskellige ornament kan symbolisere, men jeg tvivler på, at det har været almen viden. Bikuben som symboliserende fliden, og timeglasset som tidens flugt kan måske opfattes umiddelbart, men mange af de andre symboler er ikke let gennemskuelige som f.eks. stjernen. Vi må da regne med, at folk i høj grad har valgt, hvad der var for hånden og var pæneste.

De enkelte egnede ornamentudvalg viser, hvad de lokale støberier eller forhandlere af jernvarer har kunnet levere. Et ornament kan optræde over hele landet, men udformningen af det er ikke ens. Jernstøberierne kataloger er med til at vise folks valgmuligheder. De før omtalte kataloger fra Carlshütte viser dels hvilke typer gravminder siden midten af 1500-årene, kan der ses en tydelig udvikling af ornamenterne (hedder i fagsproget), der har været til stede. Se figur 10.

Inskriptionerne er ligesom ornamenterne et afsnit for sig. Betragter man Danmarks gravminder siden midten af 1500-årene, kan der ses en tydelig udvikling af indskriften.



Det buttede ønglehoved og ranken med tulipaner og roser fører tanken tilbage på barokken. Korset er kun det øverste af gravmindet, resten har været en stor jernsokkel. Det er rejst over Anders Jensen Norge i 1874. Fra Biersted sogn i Aalborg amt.



Gravplade i svulmende rokokiform. Fra Torslunde sogn på Lolland.

De ældste gravminders indskrifter er forholdsvis kortfattede. Man meddeler navn, stand og dødsår, ægteskabelige forhold og antallet af børn.

Disse gravminder er normalt sat over adel, gejstlige og rige borgere i kirkerne. Underklassens gravminder var blot et såkaldt gravtræ med påmalet navn, og de er alle gået til grunde.

I 1600-årene sker der en udvikling i indskrifterne. De bliver mere veltalende og ofte pralende, men også poetiske udgydelser findes som f.eks. Kingos æresdigt over Niels Juel i Holmens Kirke. Denne sædvane spredes i løbet af 1700-årene til jævner folk.

Men henimod 1800 indtræder en reaktion, gravminderne bliver nu betydelig mere kortfattede og nøjes ofte med navn, stilling, fødsels- og dødsår, ligesom vi kender det i dag.

Når man vil indpasse støbejernsgravminderne i denne udvikling, vil man se, at en væsentlig del af gravminderne netop har en kortfattet indskrift svarende til tidens stil. Men en del har også vidtløftige indskrifter, der vidner om, at tidligere tiders sædvaner har holdt sig.



Stort monument i bemalet støbejern rejst over seminarieforsnder P.A. Wedel 1842. Fra Skaarup sogn i Svendborg amt.



Korset har 8 forskellige slags mere eller mindre anvendte ornamenten og er helt enestående derved. Fra Resen sogn i Ringkøbing amt.

En af de ting, der kan udtrages af indskriftmaterialet, er de begravelses fordeling på socialgrupper, og her viser det sig, at det især er embedsmændene (præster først og fremmest) og landmændene (og her i langt overvejende grad gårdmændene), der fik et støbt gravminde på deres grav. En speciel og ret stor gruppe er krigergravene, som jeg dog ikke skal komme nærmere ind på nu udover at nævne, at de først og fremmest er fra 1848-50 samt 1864.

Den deciderede overklasse og den udprægede underklasse glimrer næsten helt ved deres fravær. Mens det sidste har sine indlysende grunde, må overklassens fravær forklares ved, at det i samfundets top ikke har været anset for fint med støbejernskors, idet netop overklassens gravminder normalt er de bedst bevarede. Støbte gravminder har altså fortrinsvis været udbredt blandt middelklassen og måske særligt på landet. Efter deres indhold kan de støbte gravminders indskrifter deles i fire hovedgrupper:

- I: Indskrifter med navn og data.
- II. Indskrifter over militære.
- III Indskrifter med navn, data samt et bibelsted.
- IV. Indskrifter med navn, data og hvad jeg har kaldt en personlig indskrift, da den siger noget om den begravede.



Gravmindet med den usædvanlig lange tekst er sat over en kun fire årig dreng. Fra Torup sogn i Frederiksborg amt. 1854.

Jeg skal her kun komme ind på gruppe IV, der er den interessanteste, da man her har en mulighed for at få nogle oplysninger om den døde. Der er i højere grad end ved de øvrige indskrifter sat et virkeligt personligt præg på indskriften.

Der er ikke overleveret noget om, hvem der har forfattet disse kønne og ofte meget rørende indskrifter. Men tænkes kan degnen, en skolelærer eller de efterladte selv. Muligvis kan den personlige indskrift på gravmindet stamme fra det mindevers, der ofte forfattedes efter et dødsfald. Indskriften er derpå overladt støberiet ved bestillingen af gravmindet.

De fleste af indskrifterne er prosa, men mere rimede findes også som f.eks. »O, hvil i fred du ædle kvinde. O, helligt altid er dit minde«, eller »Livets lange prøvetid brugte du så trolig, nyd nu lønnen for din flid hist i fredens bolig.«

Gruppe IV kan igen deles op i undergrupper (og her med eksempler):

Personkarakteristik: Som menneske elskelig, som embedsmand nidkær, som ægtemand og fader trofast og kærlig, er han savnet og begrædt af mange.

Meddelelse om døds måde: Som dit liv var stille og Gud hengivent så var did død rolig og blid. Fred med dit støv.

Glæde ved døden: Jeg var træt, jeg længtes efter hvile. Det fandt jeg først i gravens tavse skød.

Salighedshåbet: Fra vor verden kalde brat vort barn til sit himmelske rige. Han savnes af fader og moder og slægtingen fjern og nær. Dog ved vi alle det klarlig,



Kunne man blot stille gravkorsene fra sløjfede grave i lapidarium som her, ville meget være vundet og dermed bevaret. Foto fra 1972.

vi han igen skal se iblandt Guds hyidklædeskare, som gør Guds ansigt stå, og glædes alle tillige i uophørlig fryd. Vi stunde jo alle tillige med troen og håbet derop for i himmelens rige at være i beskuelsens trop. (Bagsiden af korset): Min tid var her kun stakket, mit liv så snart var endt. Før var jeg eders glæde, nu sørge I og græde, da jeg er vel forvart. Når I det ret betragter og hvad Gud gør højagter skal eders tåre tørre snart når I skal se mig træde for Gud i brudeklæder med livets krone på, med sejrens skønne palmer, med himmelens frydessalmer for lammet yndefuldt at stå, da skal I eder fryde og begge to fortryde at I for mig har grædt. Vel den som i Guds villie sig overgive stille i hans hjerte vil vist blive let. Se figur 11.

Stoicisme: Vore års dage er halvfjerdssindstve år og om det kommer højt firssindstve år, og når det har været kosteligt med dem, da var det møje og besvær, thi de afskæres snart og vi flyve herfra. Dersom du i dag hører herrrens trøst, da forhært ikke dit hjerte.

Oplysninger og gravmælets stifter: Han var en trofast ægtemand, en kærlig fader og duelig agerdyrker. En taknemmelig søn satte ham dette minde.

Som det vil ses af den noget kalejdoskopiske fremstilling, er de desværre i dag ofte rustne og misrøgtede støbejernsminder ikke en foreteelse, man skal lade upåagtet. Jeg håber ved anden lejlighed at vende tilbage med en noget fyldigere og dyberegående artikel om en af de stadig spændende ting, man kan se på vore kirkegårde den dag i dag i ofte ret stort antal.

KIRKEGÅRDENS GRØNNE HÆKKE

Morten Falmer-Nielsen

Hækken - det grønne hegn - er vel nok mere end noget andet et særligt dansk produkt, det kendes fra vore levende hegn, som mange gode kræfter forhåbentlig sætter ind på at bevare som et typisk dansk landskabselement, varierende fra landsdel til landsdel, det kendes fra vore haver der netop er blevet haver på grund af denne hegning mod det omgivende landskab, overført til vor tids parcelhuskvarter som værn om privatlivet og som symbol-sikring af ejendomsretten.

Det er vel så helt naturligt og i pagt med den opfattelse vi har, at kirkegården er ud udtryk for vor livsform, at netop gravstedshækken er blevet så stærkt et element i kirkegårdsmiljøet, at denne form for gravstedshegning på trods af en hurtig udvikling og ændring af kirkegårdsformen, endnu i mange år vil præge den danske kirkegård.

Gravstedshækken danner rammen om »Gravhaven« og her som i boligkvartererne er det ofte således, at hver familie har sin hæk, og derfor vil man på særligt ældre kirkegårde opleve en variation af plantearter, vedligeholdelsesgrader og -former, som kan have en særlig charme og stor æstetisk værdi, og som man med misforstået ordenssans skal være forsigtig med at ændre på. I andre tilfælde kan den samme form, måske på grund af fejlagtig og misforstået pleje, være uden særlig værdi og her må det overvejes, om ikke bedre resultater kan opnås ved at foretage nyplantning af ensartede fælleshække, som da nødvendigvis bør indpasses i en fælles vedligeholdelsesform, så netop den æstetiske helhed opnås og en rationel plejeform tilgodeses.

Mange forskellige plantearter har i tidens løb fundet anvendelse som hækmaterialer på vore kirkegårde, men traditionelt er særligt enkelte arter blevet, nok på grund af deres særlige evne til at tåle den »mishandling« planten år efter år udsættes for som gravstedshæk.

STEDEGRØNNE HÆKKE: THUJAHÆK.

Thuja er mere end nogen anden en »kirkegårdsplante« og finder netop herfor sjældent vej til haver eller andre anlæg, hvilket egentlig er synd, da der blandt thuja-arterne findes meget smukke træer.

Thuja occidentalis er den helt almindeligt anvendte hækplante, der kan ses på næsten enhver kirkegård, ofte foretrukket fremfor andre planter på grund af dens mange egenskaber, der gør den velegnet til at opfylde netop de krav, der stilles til hækplanter til dette formål.

Den er billig i indkøb, er ikke særligt krævende med hensyn til jordbundsforhold, men trives dog bedst i en frisk, næringsrig ikke for kalkholdig jord. Den er fuldt vinterfær, men vil dog om vinteren, særlig i tørre perioder, antage en kedelig vissengrøn, brunlig kulør, men egentlige vinterskader og svidninger vil ikke forekomme. Brede hække vil dårligt kunne tåle snetryk, derfor bør man ved klipping tilstræbe en stivhed i hækken, der dog kan gå noget ud over udseendet. Ved hård og årlig klipping vil den efterhånden blive tynd og tør, idet den kun meget dårligt bryder på gammelt træ, tåler således ikke en hård tilbageskæring, og er planterne først gået i stå og blevet bare for neden, er der som regel ikke andre muligheder, end at rydde dem. Ældre hække kan dog få et frodigere udseende ved at man undlader årlig klipping og f.eks. nøjes med klipping hvert andet år. Thujahække tåler kun dårligt skygge og må absolut ikke stå under store træer hvor næringsforholdene er ringe, her må vælges andre planter. Thujaen er velegnet til maskinklipning med alle gængse el-klippere og en stor arbejdsbespa-



Individuelle hække. Vestre kirkegård.

Foto: A. Andersen.

relse kan herved opnås - man må være opmærksom på, at afklippet fjernes omhyggeligt.

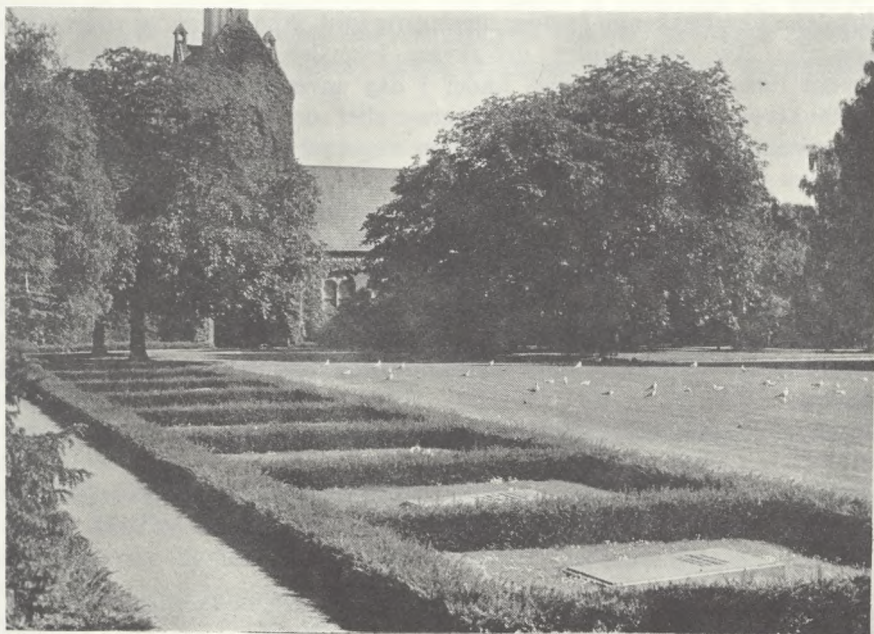
Det er, for såvidt vækstbetingelserne er gode, muligt i mange år at holde hækkene meget smalle og lave, grænsende til det friserede, og således stækkede, synes thujaen ikke at opfylde andre formål, end at markere rammen om de enkelte grave.

Det må tilstræbes at søge andre typer til afløsning af den frøformerede Thuja occidentalis, der ikke har dennes skavanker med hensyn til farve m.v.

TAKSHÆKKE

Taks er i mindre grad end thujaen anvendt på vore kirkegårde, hvilket er en stor skam, da den under de allerfleste forhold er langt bedre egnet som hæk end thujaen. *Taxus bacata* - almindelig taks, er den mest anvendte, og den udmærker sig ved sin smukt mørkegrønne farve, som nogen måske kan finde lidt dyster, sine røde frugter, og sin store holdbarhed.

Den trives på velbehandlet, lermuldet, ikke for tung jord, men selv på sandet jord vil man ved næringstilførsel og eventuel jorddække, for at hindre udtørring, få meget gode resultater. Den kan trives i den mørkeste skygge og under store træer, men bliver smukkest i halvskygge. I fuld sol vil den, særlig på let jord, kunne vintersvides noget. Dens store egnethed netop som hækplante, skyldes at den i langt højere grad end de fleste andre planter tåler en gentagen og meget hård klipning, endog en fuldstændig tilbageskæring til stammen vil *Taxus bacata* besvare positivt. Man bør dog tage hensyn til dyrkningsforholdene, idet der er



Fælleshække - strengt servitutbelagt afdeling. Vestre kirkegård.
Foto: A. Andersen.

erfaring for, at taks på let jord med ringe vandkapacitet, vil lide ved tilbageskæring og klipning på forkerte tidspunkter. Det gunstigste tidspunkt er det tidlige forår, april - maj, forinden den nye skuddannelse, på dette tidspunkt evt. kombineret med næringstilførsel, vil man få meget gode resultater.

Taks tåler endvidere flytning selv af meget store og gamle eksemplarer, endog uden nogen forudgående behandling, naturligvis forudsat at det er muligt at flytte dem med en rimelig klump. Flytningstidspunktet er ligeledes maj, inden brydningen, eller i august måned. Gamle takshække kan således opgraves, tilbageskæres, udskoles og i løbet af få år udvikle sig til smukke planter igen.

Taks kan tildannes til næsten alle hækformer, høje og slanke - lave og brede, men allersmukkest er den nok som fritvoksende hæk, der kun formes ved beskæring. Taks tåler klipning med maskine, men det er vigtigt for at opnå et acceptabelt resultat, at maskinen er af god kvalitet og konstant nysleben.

Nye typer og arter af *Taxus cuspidata* og *media* har de senere år vundet indpas som hækplantemateriale, dels på grund af større vinterførhed, andre og lysere farvetoner, og dels på grund af andre vækstkrav, der under særlige forhold kan være af betydning.

BUKSBOMHÆKKE.

Buxus sempervirens var nok særligt tidligere en yndet kirkegårdsplante, og man kan endnu på ældre kirkegårde, se meget smukke hækformationer dannet gennem generationers klipning af buksbom, ligesom man kan finde korssymboler, hjertes og anden ornametik på gamle familiegrave, alt sammen tildannet i buksbom.

Buksbom foretrækker en kraftig, næringsrig jord, ikke for tør, og ynder fuld sol, men trives ikke destomindre i dyb skygge, hvor den dog vil blive lidt tynd.

Særligt *Buxus s. suffruticosa* finder i dag anvendelse på kirkegårdene som kantbuxsbom, til indramning af urnegrave eller som indfatning på gravstederne.

Under gunstige vækstbetingelser, vil man meget vel kunne foretage en klipning af hækkene hvert eller hvert andet år, men de vil have en tendens til at blive uensartede og tørre forneden. Langt bedre resultater opnås der ved en jævnlig omplantning, der da kan sættes i stedet for klipning, som iøvrigt også vil kunne skade buksbommen. En omplantning hvert 5. år, er anbefalelsesværdigt.

Til kraftige hække kan anbefales *Buxus rotundifolia*, der har meget smukke, glinsende, mørkegrønne blade og som let danner kraftige hække på op til et par meters højde. Den kræver gode jordbundsforhold og læ for at udvikle sig rigtig smukt.

Buksbom vil under alle forhold kvittere for næringstilførsel i maj måned, ved en smuk farve og god vækst.

Også her findes et utal af mellemformer, der kan være særligt egnede til bestemte formål, og man må udsøge sig netop den type, der opfylder behovet.

LØVFÆLDENDE HÆKKE:

Løvfældende hække er ikke så udbredt som gravstedshække, idet det er uhensigtsmæssigt under de fleste forhold, dels på grund af hyppigere klipning og dels på grund af kraftigere vækst og endelig, men ikke mindst, på grund af løvfaldet.

Der anvendes dog en del løvfældende hække, dels som kraftigere baghække og dels som afdelingshække og ande begrænsning på kirkegården, og de her nævnte planter tager særligt sigte på denne anvendelse.

BØGEHÆKKE.

Fagus sylvatica er af mange betragtet som særdeles uhensigtsmæssig som kirkegårdshæk, netop på grund af dens bedste egenskab - evnen til at bevare det gyldne efterårsløv hele vinteren, for først om foråret at kaste dette. Nægtes kan det ikke, at det naturligtvis er upraktisk at skulle oprive løv på en årstid, hvor meget andet arbejde presser sig på, men det bør dog ikke medføre, at man helt undlader brugen af bøg som hæk, iden den har så mange positive egenskaber, der tilfulde opvejer ulempen ved det visne løv.

Den trives under de fleste forhold, såvel i fuld sol som i skygge, holder af en let jord, ikke sur, men tåler ikke hård færdsel tæt til planterne.

Det kan være lidt vanskeligt at få bøg igang, særligt større planter kan volde kvaler, men plantes potteskultiverede planter umiddelbart inden løvspring, vil væksten være sikker. Bøg tåler en hård og stadig klipning, og kan i givet fald skæres hårdt tilbage og fornyes på denne måde.

AVNBØGEHÆKKE - *Carpinus betulus*.

Avnbøg kan i det store og hele anvendes som bøg - til kraftige baghække eller som hegninger eller adskillelser. Den har i nogen grad bøgens evne til at bevare løvet på planten vinteren over, men savner helt det gyldne bøgeløvs farvepragt. Avnbøgens løv er nærmest smudsigbrunt, men næppe så generende om foråret, idet det er af en anden konsistens, der ikke flyver så vidt om. Avnbøg er tolerant med hensyn til jordbunden og trives i kraftig skygge og under store træer og tåles ligeledes en kraftig klipning.

NAVRHÆKKE.

Acer campestre - egner sig til tætte hegn og hække, som kan være meget smukke på grund af løvets smukke form og friske farve, ligesom den spinkle grenbygning ved vintertid kan tegne smukke silhuetter. Den er tolerant med hensyn til jordbund, og kan trives i skygge.

Løvfældende hække klippes traditionelt to gange om året, hvilket også vil være nødvendigt, såfremt man ønsker formen klart markeret. En sådan hyppigt gentagen klipning kan uden vanskelighed og med udmærket resultat foretages med maskine.

Det kan dog, bl.a. af arbejdsmæssige årsager, være ønskeligt at nøjes med en enkelt årlig klipning, og såfremt væksten ikke er meget kraftig, er det i høj grad forsvarligt. Denne klipning kan da enten henlægges til august måned eller evt. foretages som vinterklipning. Det kan også være muligt at opløse den stramme hæks form og overgå til en egentlig beskæring og uddynding, der da bedst foretages om vinteren. Vedligeholdelsesformen må naturligtvis underkaste sig de givne pladsmæssige, arbejdsmæssige og æstetiske forhold.



Mariebjerg kirkegård - *Ulmus sarniensis*.
Foto: M. Falmer-Nielsen

VEDR. ELMESYGEN

Ceratocystis ulmi (Buism.) C. Moreau.
Meddelelse fra Plantesundhedsrådet.

Elmesygen (Dutch Elm Disease) har været kendt i Vesteuropa i mange år, uden at sygdommen har forårsaget ubodelig skade på elm. I de sidste 15 år har denne situation imidlertid ændret sig katastrofalt, idet en ny race af denne sygdom er konstateret i flere Vesteuropæiske lande. Sygdommen har herfter haft til følge, at der fx i England i de seneste år er dræbt 6-7 millioner elm. Belgien og Luxembourg oplyser, at der næsten ikke er flere elmetræer tilbage på grund af denne sygdoms hærgen. Den nye race af denne sygdom er konstateret så nær Danmark som i Slesvig-Holsten, og det må befrygtes, at sygdommen og de to vektorer (barkbiller), der spreder denne, kan nå Danmark inden for et antal år, som dog naturligvis ikke kan nærmere angives. Når sygdommen etablerer sig i Danmark, må man påregne, at den her vil få de samme følger som i andre lande, dvs. en mere eller mindre udryddelse af samtlige elm, idet en brugbar bekæmpelsesmåde at denne sygdom endnu ikke findes. Dette vil - udover de direkte økonomiske tab - medføre store miljømæssige problemer, idet elm som bekendt i stor udstrækning her i landet er anvendt ved gader, landeveje, i parker og på andre steder, hvor beplantningen har stor miljømæssig værdi. Endvidere bør nævnes, at elm også indgår eller er planlagt at indgå i adskillige læplantninger i de områder i landet, der er særlig vindudsatte.

Plantesundhedsrådet har på sit møde den 2. december 1975 behandlet problemerne omkring denne sygdom og har blandt andet anbefalet landbrugsministeriet at tage op til vurdering, hvorvidt der allerede på nuværende tidspunkt skal udstedet en bekendtgørelse om offentlig bekæmpelse af elmesygen, når og hvis den etablerer sig i Danmark. Under denne drøftelse har rådet fundet det ønskeligt at orientere så stor en kreds som muligt om de problemer, der vil opstå, såfremt elmesygen etablerer sig her i landet. Ud fra disse forudsætninger beder Plantesundhedsrådet Dem derfor om at tage op til vurdering faren og risikoen ved fortsat at plante elm her i landet. Rådet kan til slut anføre, at man i sin henvendelse til landbrugsministeriet om en offentlig bekæmpelse af elmesygen har bedt ministeriet også tage op til overvejelse, om der allerede på nuværende tidspunkt bør nedlægges forbud mod plantning af elm her i landet.

LANDSMÖTE I NORGE

ved Povl Götke-Hansen

Midt i juli måned modtog Foreningen for Kirkegårdskultur en indbydelse fra den norske søsterforening, Landslaget for Kirkegårdskultur, til at sende en repræsentant til det norske landsmøte i Sandefjord den 4. og 5. september 1975. Da vor forening også før har modtaget en sådan indbydelse uden at kunne efterkomme den, var det med en særlig glæde, at jeg havde lejlighed til at deltage i Sandefjord. Vi har altid haft en god forbindelse til Norge, og vi mener, at det er af betydning, at denne kontakt bevares og udbygges.

Sandefjord var i hvalfangstens storhedstid et meget betydeligt hvalfangercentrum, og byen ligger på Norges sydøstkyst ca. 30 km. øst for Larvik og har omkring 33.000 indbyggere. Den ydre ramme om årsmødet var den bedst tænkelige, nemlig på Park Hotel, som er et af Nordens største og mest moderne møde- og kongreshoteller med alle mulige faciliteter, og alt fungerede da også på fineste måde for de ca. 90 deltagere.

Landsmødet var tilrettelagt stort set efter de samme retningslinier som vore årsmøder, men med et strammere program. Der var næsten ingen pauser i de to dage, mødet varede.

Torsdag den 4. september kl. 10 blev mødet åbnet og deltagerne fra nær og fjern budt velkommen, og derefter var der paneldiskussion om »Vegetationen på kirkegården - bevaring og begrænsning.« Kl. 13.30 begyndte selve årsmøtet eller generalforsamlingen med en dagsorden på ikke mindre end 19 punkter, som hver for sig blev meget grundigt debatteret.

Som følge af den lange generalforsamling, blev der alt for lidt tid til det berammede foredrag af professor dr. Helge Fæhn og antikvar Bernt C. Lange »Gravferden. Ordning og adfærd, nu og i fremtiden.« I denne forbindelse blev der vist en række lysbilleder med gengivelse af gamle fotografier, malerier m.m., som skildrede skikke ved dødsfald og begravelse. Det var meget levende og interessant, og jeg vil ønske, at vi ved lejlighed kunne tage noget lignende op fra vor danske billedskat og under kyndig vejledning blive gjort opmærksom på, hvad billedet kan fortælle af kulturhistorie omkring dødsfald og begravelse.

Om aftenen var der landsmødemiddag og bagefter hyggeligt samvær med

underholdning (hurtigtegning, tryllekunstner !!!), og jeg fik lejlighed til at bringe en hilsen fra vor forening.

Fredag den 5. september begyndte dagen med morgenandagt i Olavs kapel ved Sandar kirke, og derefter blev den gamle Louisezeise trækirke i Sandar forevist under kyndig vejledning. Salmedigteren M.B. Landstad, som er temmelig rigt repræsenteret i vor danske salmebog, har forøvrigt været sognepræst ved denne kirke. Rundt om kirken ligger den ret store kirkegård, meget velholdt og, synes jeg, overordentlig smuk. Der var ikke nogen markering af de enkelte grave med buske, hegn el. lign., og der var kun ganske få gange. Hele kirkegården var et græstæppe med spredte træer og gravmælerne i rækker, orienteret i samme retning. Der var et fællesskabspræg over denne »Guds ager«, som en menighed samlet omkring kirken.

Derfra videre til Ekeberg kirkegård og krematorium, er ret nyt og traditionelt anlæg, som minder meget om vore nyere bykirkegårde med indhegnede gravpladser og beplantning.

Frokosten var et kapitel for sig, den blev nemlig indtaget i stuerne på Sandar museum, og vært var Sandefjord kommune. Museet er hovedbygning til en gammel gård, selvfølgelig af træ, og det var en skøn oplevelse at se de gamle stuer taget i brug af levende mennesker igen, samlet omkring bordene til måltid. Man følte, at sådan kan et museum naturligvis også bruges, så det virker aldeles rigtigt. Ved frokosten overrakte formanden mig et eksemplar af den samme dag udkomne bog »Håndbok i kirkegårdsdrift«, udgivet af Landslaget for kirkegårdskultur. En nydelig og nyttig bog, som er udsprunget af en række kurser den norske forening har ladet afholdé for kirkegårdsimplicerede. Bogen er ment som en håndbog for dem, som til daglig arbejder på kirkegården og med kirkelig og kommunal administration, samt tillige for menighedsrådene. Af indholdet kan nævnes: love og regler vedr. kirkegården, publikums ret og pligt, vedtægter, kirkegårdens myndigheder. Et kapitel om anlæg, udvidelse og omregulering af kirkegården. Endvidere gartnerarbejder, udstyr på kirkegården, teknisk udstyr, gravudstyr, gravminder o.s.v. Derpå følger en beskrivelse af kirkegårdens historie, en artikel om kirkens syn på begravelse og kremation og bogen slutter med et tillæg, som indeholder uddrag af lov om kirker og kirkegården. Håndbogen er på ca. 100 sider og omfatter et væld af meget instruktive illustrationer og tegninger, og der er ingen tvivl om, at den vil blive en god hjælp for mange, der har med kirkegårdsspørgsmål at gøre.

Efter frokosten kørte vi ud i omegnen og besøgte oldtidsgrave og minder, og hvert sted var der meget kyndige folk, der fortalte. Man kan vel nok sige, det er i hvert fald min mening, at nogle af disse steder havde mistet lidt atmosfære ved at blive hæget for meget om med indgangsportaler, stenhegn, alleer, gange og plæner, bronzepletter og hvad véd jeg, så det var vanskeligt at fornemme »historien«.

Ganske anderledes var det ude ved havet med den forrevne klippekyst, hvor der helt ude i vandkanten ligger nogle oldtidsgrave, som er vældige høje af sten, dynget ovenpå hinanden. Her er naturen sig selv og for voldsom til at man kan få den friseret.

Til aften var vi tilbage på Park hotel, og landsmødet blev afsluttet, et par gode og givende dage var til ende.

ÅRSMØDE 1975

Motiver fra Viborg

Foto: M. Falmer-Nielsen og Axel Andersen



CENTRALKIRKEGÅRDE ELLER LOKALE KIRKEGÅRDE?

ved Axel Andersen

Debat om den nuværende og fremtidige kirkegårdskultur, afholdt på årsmødet i Viborg 1975 for Foreningen for Kirkegårdskultur.

Indlederne var kirkegårdsinspektør Sv. Hellum, Frederikshavn, landskabsarkitekt Sv. Hansen, Brabrand, provst Morten Øllegård, Vorde pr. Løgstrup og arkitekt Poul Erik Jensen, Viborg. Som ordstyrer fungerede kirkegårdsinspektør Arne Falmer-Nielsen, København. Gengivet næsten ordret efter båndoptagelser.

Ordstyreren A. Falmer-Nielsen afgrænsede emnet. Vi har gjort os visse tanker om den udvikling, der sker i dette land på kirkegårdsområdet. Det er for så vidt ikke nye tanker, det er tanker som vort gamle hæderkronede medlem i denne forening, provst Exner, gjorde sig for mange år siden, om det er rigtigt, det man gør i København og i andre byer rundt om i Danmark, at vi lægger kirkegårdene ud udenfor byerne som centralkirkegårde. Det har jo tit været diskuteret ret voldsomt i Sverige, hvor man er inde i en rivende udvikling, med hensyn til anlæg af kirkegårde. Der bruger man jo stadigvæk at begrave folk, sådan at gravstederne bliver liggende mange steder til evig tid, og derfor bruger man i Sverige en kolossal masse jord til kirkegårde.

Den, der har taget diskussionen op nu, er vor egen professor Svend Ingmar Anderson fra kunsthøgskolen, som er svensk født, og derfor kender begrebet. Der sker jo herhjemme, i de større byer, en flugt bort fra de store centralkirkegårde. Det kan skyldes mange ting, det vil vi høre lidt om her. Det problem der ligger er, om vi fremover kan fortsætte med disse store grønne områder, som kan bruges til mangt og meget ud over at bruges til kirkegårde, eller om man skal satse mere på små lokale kirkegårde, hvor folk ligesom føler sig mere hjemme, - det er det vi skal høre om.

KIRKEGÅRDSINSPEKTØR SV. HELLUM, FREDERIKSHAVN.

Jeg takker for invitationen til dette møde om kirkegårdene og begravelsespladserne i fremtiden. Jeg synes det er et spændende emne. Jeg skelner lidt mellem kirkegårde og begravelsespladser. Jeg blev for fem år siden af kirkegårdsudvalget bedt om at udarbejde en prognose for en hurtigt voksende provinsbys behov for begravelsesplads ca. 100 år frem i tiden. Nu skal dette ikke være lokalhistorie, men den situation, vi har været ude for, vil formentlig kunne opstå i de såkaldte storkommuner fremover. Vi gjorde det, at vi købte 25 tdl. af det smukkeste landskab i Vendsyssel, 110 meter over havet og udskrev en arkitektkonkurrence hvortil der indkom forslag fra 105 arkitekter. Det var en halv kilometer tegninger, så der var nok at se på. Jeg har taget et af de mere avancerede af forslagene med, det er det, vi ser derovre, den kollage, det er altså et kirkegårdsprojekt med fremtidsperspektiver. Det er naturligvis terrænet og placeringen af kirkegården, der har gjort opgaven spændende, og fik de mange landskabsarkitekter ud af busken.

Jeg har til diskussionen opstillet nogle punkter, som efter min mening skal give et fingerpeg om, eller være medbestemmende for, efter hvilken opfattelse kirkegårdene skal udvikle sig fremover. Begravelser på den traditionelle kirkegård

om landsbykirken og i de meget små bysamfund, vil fortsat være attråværdigt, da der vil være mennesker, der synes, de gerne vil begraves i nærheden af kirken; men disse kirkegårde vil ikke udvikle sig yderligere, efter min opfattelse. Jeg vil gerne begrunde mine synspunkter nærmere, selv om det naturligvis er et tankeeksperiment, og ikke helt sagligt underbygget! Men om dette er der vist ikke megen diskussion, og min opfattelse vil vist være gældende et par generationer frem.

I de store kommuner vil der i fremtiden blive indrettet store begravelsespladser for alle trosretninger i naturskønne omgivelser fjernt fra bebyggede områder - alle er jo kørende i dag, så afstanden spiller ingen rolle. Dette begrundes jeg med, at det er forbavsende så lidt byplanlæggere beskæftiger sig med begravelsespladser i storkommunerne. Alt jord ved byerne gøres byggemoden til tårnhøje priser, og jeg har svært ved at forestille mig jord af den kategori udlagt til kirkegårdsjord. Jeg mener, at landskabsarkitekter bliver helt suveræne, det bliver dem, der får opgaven at finde et landskabeligt smukt sted fjernt fra byens larm og støj, og der indrette en fredelig begravelsesplads. Alt rationaliseres som nu og demokratiseres. Monumenter som statussymboler bortfalder og der indrettes mindemur eller lignende, hvor folk for en passende betaling kan få påsat navne, som efter en årrække ændres med andre navne. Det gamle hæderkronede stenhuggerlav er desværre næsten væk, der uddannes ikke nye, så gedigne håndværksmæssige monumenter bliver ikke til at betale, selv om de kunne laves. Og med hensyn til de store, mere anonyme begravelsespladser, så kan man jo bare tænke på, hvor mange mennesker, der blev begravet anonymt under den sidste verdenskrig, og tænk, hvis der kom en atomkatastrofe her i landet, og så er pietetsfølelsen ikke hvad den har været, så jeg mener, man må skele til det, når man taler om begrebet fremtidens begravelsespladser. Kirkegårdens drift og administration bliver underlagt kirkeministeriet, også de kommunale kirkegårde. Menighedsrådenes indflydelse vil blive reduceret væsentligt på det område. Kirkeministeriet har allerede overtaget lønforhandlingerne med LO om lønningerne til kirkegårdens personale, og jeg tror kirkeministeriets indflydelse vil udbygges yderligere. Ikke alene på det økonomiske område, men også på andre, idet næsten alle mennesker i dette land ønsker, at kirke og kirkegårde skal høre sammen. I modsat fald kan begravelse let få karakter af en slags sanitetsspørgsmål og kirkegårdene en slags affaldsplads. Om det bliver en fordel med kirkeministeriets indflydelse på kirkegårdene i Danmark, ved jeg ikke. Vi har vel i forvejen nogle af verdens smukkeste kirkegårde og et udmærket kirkegårdssystem, men jeg tror, vi må bøje os for visse strukturændringer, og se i øjnene, at de store centralkirkegårde kommer og håbe, de kommer til at fungere lige så godt skønhedsmæssigt som de gamle kirkegårde. I hvert fald mener jeg ikke kirkens indflydelse på fremtidens kirkegårde bør gå gennem menighedsrådenes kanaler, der gives undtagelser; men ellers har menighedsrådene gennem mange år gjort sit til, at deres medindflydelse bør tages fra dem. Man betragter kirkegården som et besværligt onde, der tager for meget af ligningen og belaster kirken, så økonomisk - lad kommunen få kirkegårdene. Derved fremelsker man en tendens til at gøre begravelse og kirkegården til en servicefunktion og ikke til et kirkeligt anliggende, ligesom præster og menighedsråd har betragtet gudstjenesten som det altoverskyggende i

kirkens liv, - mærkelige fordomme om, at f.eks. kirkegårdsarbejderes løn skal ligge langt under kordegnes eller organisters, til trods for, at en kirkegårdsgartner både hvad uddannelse og arbejdsindsats angår, ligger langt over, hvad kirkens funktionærer præsterer. Få præster vil indrømme, at de ved begravelser og kirkegårde kan få en langt større kontaktflade med deres menighed. De procentvise kirkegængere, der kommer til gudstjeneste i danske kirker i øjeblikket, er trods alt Tordenskjolds soldater om igen, mens præsten ved begravelser kommer i meget personlig kontakt med alle kategorier i samfundet. Her drejer det sig meget om, at kirkens handlinger og ritualer er i takt med tidens strømninger og de nye begravelsesformer, ellers skabes der let en reaktion over for kirke og kirkegård, som tilfældet er med folketing og folkestyre. Der er et meget lille stykke fra det højtidelige til det latterlige, og det kan være lidt svært at forbinde det gamle, smukke ritual: »Fra jord er du kommet og til jord skal du blive o.s.v.« med krematorieovne og den lille krukke aske, som de pårørende næsten kan få udleveret, inden de er færdige med begravelsen. Symbolikken forstås folk jo nok, men hvorfor ikke ændre det en smule i retning af f.eks. det tyske: »Erde zum Erde, Staub zum Staub und Asche zum Asche«.

I tre generationer, gennem hundrede år, har min familie været beskæftiget med kirke og kirkegårde, og der er ingen væsentlige ændringer sket, men jeg er bange for, at kirken ikke har evnet at forbinde sin etik med kirkegård om et intimt fællesskab. Det går naturligvis ud over kirken, men også over kirkegården, der bliver noget materielt, et grønt område, praktisk indrettet med henblik på nedgravning af lig eller henkastning af aske, en fællesgrav, kort sagt en centralkirkegård.

Alle disse forskellige aspekter vil efter min mening være medbestemmende for danske kirkegårdes udformning i fremtiden. Når dette er sagt, så kan problemstillingen, det man moderne kalder decentralisering, de store sammenlægninger, de store skoler, sygehuse, storkommuner, er pludselig blevet upopulært, nu skal det spredes, små skoler, sygehuse, små landsbysamfund og måske små intime kirkegårde. Jeg vil slutte mit lille oplæg til debatten eller prognosen med, at det er meget svært at lave et fremtidsperspektiv for danske kirkegårde, men jeg ved, at i hvert fald må alle gode kræfter sættes ind gennem danske kirkegårdskultur for at bevare den danske kirkegårds høje stade.

LANDSKABSARKITEKT SV. HANSEN, BRABRAND.

Da Falmer-Nielsen ringede og spurgte, om jeg ville deltage i debat om kirkegårdsspørgsmål, en debat, der dækkede den store contra den lille kirkegård, sagde jeg, ja tak, fordi kirkegårde for mig er noget helt centralt, og et spørgsmål, som jeg er temmelig meget interesseret i. Næsten alle kirkegårdsspørgsmål er udfra et kunstnerisk, et humanistisk, hygiejnisk eller et miljømæssigt synspunkt af vital betydning for samfundet. Alene dette, at en kirkegård er et spejl af tiden, er nok til, at man må respektere sagen, dette at den er et spejl af tiden, hvorigennem man, hvis man forstår at læse spejlbilledet, kan læse godt og ondt op gennem tiderne, det er noget, man må tænke lidt over, det er ikke en iagttagelse jeg har gjort, det er en iagttagelse også den engelske statsmand E.T. Gladstone udtalte sig om, han sagde helt enkelt: »Vis mig et lands kirkegårde, så skal jeg

udtale mig om landets kultur«. Det er nemlig et helt centralt kulturelt spørgsmål, hvad vi gør, når vi afleverer disse borgere, der har tjent deres samfund. Som have- og landskabskunstnerisk element er kirkegården af meget stor betydning, og det er næsten en selvfølge, at det er et af de største problemer, vi beskæftiger os med i Akademiets udvalg for landskabs- og havekunst, og det er ikke, fordi vi vil blande os i det, men det er fordi vi gerne vil lære menighedsråd at forstå dette at forvalte en kirkegård. Der står klart i loven, de skal overvåge, at forholdene passes, men der er mange der tror, de skal lave pop, og det er noget helt andet. De skal overvåge, at kirkegården får den form, den skal have.

Jeg skal forklare, hvorfor kirkegårdens udformning og brug interesserer mig. Historisk kan man sige, at den danske kirke er en statskirke af en særlig karakter, den er grundlovssikret, men den er ikke som andre statskirker autoritær, det er en direkte folkets kirke, og den giver udtryk for det, og den kan kun overleve på baggrund af forståelse, på kærlighed til denne sag og på baggrund af respekt for sagen. Den administreres på kirkeloven af 1922, så gamle love har man altså til at forvalte dette område. Traditionelt hører kirker og kirkegårde sammen i én enhed, hvis jeg derfor får sagt kirke og mener kirkegård, så må De have mig undskyldt, jeg mener, det er et helhedsbillede. Kirkebyggeriet er en af de største folkelige manifestationer, den er vist ikke overgået siden her i dette land, der er aldrig lavet noget så enstemmigt og med en sådan entusiasme som kirkerne og de omgivende kirkegårde. Det var en enstemmig visuel manifestation, og den magtfuldhed er vel næppe overgået af andet end de 100.000 bronzealderhøje, der blev lavet af andre kulturer før os. Forskellen på den gamle kultur med højene, stenalder- og bronzehøjene, og kirken er denne meget klarere til den første manifestation af en befolkning under vandring med den danske folkekirke, den er blevet næsten et symbol på varig bosætning i Danmark. Derfor er det, at den rent historisk er af så kolossal betydning. Den har placeret sig fuldstændig centralt eller stærkt karaktergivende i bebyggelsen og i udbygningen af landets struktur og ofte hen over en gammel bebyggelse, det er derfor, vi har så svært ved at finde de gamle bronzealderbyer, fordi kirkerne er kommet der, hvor de gamle helligdomme lå, og hvor folk var vandt til at komme. Så dygtige organisatorer var kirkens folk, da de kom. Hvad dette kirkebyggeri med de favnende kirkegårde og store beplantninger, har betydet, om det vil jeg gerne sige, at kirkegårdene er så gamle som kirkerne selv, og selvfølgelig er planterne knap så gamle, men der er meget gamle træer, der står og fortæller mange spændende historier fra hændelser op gennem tiden. Disse kirker og kirkegårde med deres samlende traditionsbyggende muligheder kan de med fornuft og lidt kærlighed til forholdene, kan de fortsat bruges som et samlende symbol? Jeg kan i øjeblikket ikke se et, der rækker længere, det er simpelthen fødsel og død, det er livets gang, jeg kan ikke rigtigt se et symbol, der er større i øjeblikket. Derfor er det kulturelle og æstetiske, som kirken og kirkegården dækker også af betydning. - Nu har vi altså det kulturelle, det historiske og det æstetiske, det må simpelthen ikke slås i stykker.

Provsteforeningens formand J. Exner skrev i slutningen af 40-erne, eller var det måske i 50-erne en bog »Kirkegården - et kirkeligt anliggende«. Titlen var selvfølgelig ensidig, og den var aggressiv, og vakte også nogen kritik, men der var for mig noget fint i denne bog. Det er helt enkelt således, at enhver god ting er

sindsbevægende eller må vække til eftertanke. Det gjorde hans bog virkelig, og han gjorde det, at han fastholdt kirke og kirkegården, som en enhed. Hvor vi andre var ligesom vaklet ud, holdt han fast. Der er løbet meget vand i stranden siden da, og kirken har været ude for mange situationer; men interessant er, at det traditionelle i og for sig er gået videre, og dette, er der er en lille smule tradition, det betyder en lille smule orden. - Orden er æstetikens første bud, og tradition er i sig selv ganske smukt, når den ikke er i vejen for en udvikling. I 1953 sammenkaldte Exner, han var nok ensidig i sit syn på kirke og kirkegård, men han sammenkaldte alligevel til et møde, og måske halvdelen af de, der kom, gik ind i et udvalg. Det var kirkeligt interesserede, en del var kunstnerisk interesserede, og der var en del praktiske kirkegårdsfolk også. Disse mange personer kom med en række syn, forskellige livssyn, og det endte op i en bog, der hed: »Den danske kirkegård og dens problemer« ^{*)}. Jeg har prøvet at tage ud, hvad jeg synes, der var principielt i denne bog. Fem punkter, nemlig respekt for kirkebygningens alder og kvalitet og respekt for dens placering i landskabet som styrende faktor. Det var kirkegårdens indramning, der var kirkegårdens beplantning med store stræer, specielt den samlende og favnende plantning. Det var ønskeligt, om kirkens og kirkegårdens kulturelle og traditionsbevarende situation kunne viderebygges, og det var ønskeligt med en servitutbestemt udformning og placering af gravstenene. Med disse fem punkter har jeg for så vidt bekendt mig for den mindre kirkegård, det er ikke ud fra et kunstnerisk synspunkt, det er ikke ud fra et æstetisk synspunkt, det kan laves på anden måde; men ud fra dette, at jeg kan styre nogle situationer. Den mindre kirkegård er et produkt af et overskueligt samfund, den er forholdsvis let at styre gennem den dominerende kirkebygning på det forholdsvis lille areal. Som jeg sagde før, kan der bringes en vis form orden med her. Det må også siges, at den i sit princip er det mest humanistiske. Det er helt utroligt, hvad man har budt borgerne i en storby med hensyn til service på de store kirkegårde, det er helt fantastisk, at man kan kræve, at der ikke skal være mere end nogle skridt til en parkeringsplads for aktive sportsmænd, mens den gamle kone, der søger en grav på en stor kirkegård med dens hundrede af tusinde døde, hun skal virkelig tage sig i agt, for ikke at blive kørt ned på en kirkegård, hvis hun overhovedet tør gå derind. Det er en stærk diskreminering af svagere dele af befolkningen, nemlig de gamle. Når min holdning til spørgsmålet, der er rejst her, nemlig den lille eller den store, ender op i konklusion til fordel for den mindre, så er det altså dette, at den er mere styrbar, den er også mulig at få indpasset i et gademiljø, i et bymiljø, og være et aktivt led i et miljø.

Der er ingen, der skal fortælle mig, der skal laves noget her på jorden, hvis det ikke er bedre end det, der er, hvad skal man ellers gøre det for, hvis man vil styre et samfund. Denne snak med nærdemokrati er grænseløs snak, hvis man ikke har ting, man kan knytte sig til, altså identificere sig med og forstå og holde af. Det er i tiden i dag, at den vil ligesom dele op og ligesom lære at knytte til bestemte

**) J. Esner: Den danske kirkegård og dens problemer. G.E.C. Gads Forlag, København 1961. Udgivet af Foreningen for Kirkegårdskultur.*

området. Det er helt klart, at det vigtigste er, at der er en kunstnerisk ide i en formning, og at den kunstneriske ide må fastholdes, og man kommer så langt, at man kan diskutere store eller mindre kirkegårde. Så er det næsten ligegyldigt hvilken ide, der ligger bag. Det kan være en helt militært, det kan være en helt politisk, det kan også være en kirkelig, det kan være en videnskabelig, det kan være en økonomisk, der er så mange ideer, man kan have bag det, men den lille kirkegård, den kan tilpasses et lokalt forhold, og derfor få noget at betyde for mennesker. Den store kirkegård, den er et produkt af den store by, den var i første omgang et produkt af saneringen af en uhumsk by, og jeg vil gerne se det menneske, der i dag ikke vil takke for Assistens kirkegård i København, med de smukke mure, de store træer, det store grønne og helt økologisk nødvendige område i København. Jeg tænker på Mariebjerg kirkegård i Gentofte, der kommer til at indtage næsten samme position til en stor by som Assistens kirkegården, og den er alligevel, hvis mennesker var vidende, hvis det var humanistisk, hvis det virkelig troede på sig selv, ville sig selv noget godt, så er den alligevel en frigjorthed, den er i og for sig symbolet på tolerance og også fri kunstnerisk indsats.

Jeg vil gerne sige, at når jeg har talt så varmt for den lille kirkegård, er det ikke fordi jeg ikke kan lide den store, men så er det, fordi jeg kan se, at den kan styres, og så må jeg dog sige, at fordi man laver en lille kirkegård, er de æstetiske problemer dog ikke løst, det drejer sig om at få lige så kvalificerede folk til at lede den lille som den store, men konklusionen må være, at den stores risiko for at blive et politisk og økonomisk emne, den risiko kan ikke opvejes af den eventuelle frihed, den tolerance, den storhed, som den i bedste fald kan give, og den mindre kirkegård tilpasset lokale forhold, til lokale bydele, den må få fortrinsretten hos mig.

PROVST MORTEN ØLLEGAARD

Da jeg for godt 20 år siden kom til Vorde, havde man lige fået det nye cirkulære om en ny geografisk registrering af landsbykirkegården. Min forgænger, som døde meget pludseligt, havde lige nået at skrive de første linier i den nye protokol, så blev jeg sat til det. Og det var selvfølgelig en vanskelig opgave at blive sat til, hvis ikke vi havde haft »biskoppen«, vor graver i Vorde, Laurits hed han også, men til daglig hed han aldrig andet end biskoppen. Han havde været graver på det tidspunkt i over 20 år og han kendte kirkegården, og han hørte til derude i sognet, og han kendte også det hele forfra og bagfra. Og så gik jeg i en uge rundt sammen med Laurits på kirkegården, og han fortalte, for han kunne nemlig fortælle, om folk, sødt og surt, morsomt og alvorligt om bogstaveligt talt hver eneste gravsted. Da jeg i de følgende måneder gik på opdagelse ude i sognet, for simpelthen at lære de mennesker at kende, der boede der, så kendte jeg dem faktisk på forhånd, for hele den generation, der boede der før dem, havde Laurits fortalt om. Det siger jo en hel del om det, der allerede er berørt, nemlig det, at den lille landsbykirkegård har en meget stærk folkelig tradition. Det er også rigtigt, som det er blevet sagt, at det helt givet hører sammen med, at da kirkerne blev bygget ved kristendommens indførelse i Danmark, var det helt selvfølgelig, at kirke og kirkegård hørte uløseligt sammen. For så at gøre en meget lang historie kort, skal jeg lige sige, at

når det var sådan, skyldtes det jo helt enkelt, at med kristendommen fik de døde fred, dermed var altså freden inden for kirkegårdsdiget, lyst ud fra den kirke, hvor Kristus boede, og at kirken lyste så meget fred ud over kirkegården, kan ses ud af at læse en lille stump af den kirke- og kirkegårdsbeskrivelse for Fiskebæk sogn, som stammer fra 1860-erne: Der står om kirkegården: Hegnet er et stendige, porten er på den østlige og en låge på den sydlige side. Kirkegården er noget ujævn, den er højest ved kirken og skråner derfra ned til alle sider, den er for det meste overalt bevokset med græs. Hist og her er anbragt et simpelt trækors, vidnende om, at her gemmes støvet af de kære. På enkelte af gravene står der også nogle blomster. - Og denne lille ting suppleret med nogle optegnelser fra Rømlund kirkes regnskaber fra 1872 til lige før første verdenskrig, som fortæller, at man har haft en årlig indtægtspost på græsleje på kirkegården, som jeg opfatter på den måde, at man har lejet græsset på kirkegården ud til den, der ville give mest, og så er han kommet med sin le og slået græsset, revet det sammen og kørt det hjem og brugt det som vinterfoder. Den ændring af vore kirkegårde, som vel senest er kommet her i Midt- og Vestjylland, og har gjort vore kirkegårde til det, vi kender som det almindelige i dag, med disse små pæne frimærker med gange imellem og fine monumenter af sten med inskriptioner på, som også afspejler fra hvilken tid de er. Hvis man går rundt på en sådan lille kirkegård og bare nøjes med at læse inskriptionerne på gravstenene, så vil man med det samme kunne stedfæste dem tidsmæssigt på grund af den inskription, der står. Et par andre ting, jeg vil nævne som en vis opposition mod det første indlæg, det er det andet, som også vidner om kirkegårdens tradition på landet, nemlig det, at hver eneste sommer oplever den, der bor i nærheden af en landsbykirkegård, at der kommer en masse mennesker for at finde deres forfædres grave, og hvorfor gør de det? Og hvorfor bliver de rasende, når de opdager, at stenen enten ligger hulter til bulter henne i et hjørne mellem brændenælder eller helt er fjernet? Det er selvfølgelig, fordi her har man et tilknytningspunkt, det sted, man søger tilbage til. Og på samme måde vil man opleve hver eneste lørdag, at på hver eneste landsbykirkegård i hvert fald i Jylland, da kommer den ene bil efter den anden eller den ene cykel efter den anden hen til kirkegården, og folk kommer med en buket blomster, med en lille rive eller andet til at pusle med på deres gravsted. Så meget om kirkegården, landsbykirkegården, som traditionsbevarende, der jo allerede er sagt en smule om.

Det andet som jeg gerne vil røre en lille smule ved; men jeg må indrømme, at her føler jeg mig en lille smule på gyngende grund, det er jo hensynet til den lille kirkegårds økonomi, det er svært ud fra kirkegårdsregnskaber, at finde alle de poster frem, som den lille kirkegård koster. Jeg har derfor nøjedes med rent skønmæssigt at finde ud af hvormed, der går i graverløn, altså til selve kirkegårdsarbejdet i det provsti, som jeg har med at gøre. Der er ca. 20.000 mennesker og 27 kirkegårde, de fleste af dem er små, kun et par enkelte større. Og så vidt jeg kan gøre det op, så skulle den samlede lønudgift til graverne for at passe kirkegårdene være op ved en halv million. Jeg vil gerne nævne i den forbindelse, jeg kan ikke sammenligne dette her med noget, for jeg har ikke skaffet mig nogle tal for, hvad en tilsvarende udgift vil være for en bykirkegård, en centralkirkegård, der dækker nogenlunde det samme antal mennesker; men når man vel nok må sige, at det vel er dyrere at drive de små kirkegårde, så er grunden

dertil, at man har ikke mulighed for at få så mange mekaniske hjælpemidler, selvom vi adskillige steder inden for provstiet arbejder med fællesindkøb for visse maskiner, som med fordel kan bruges af flere. Det andet problem, som jo også er med til at præge den økonomiske side af sagen er, at på de fleste kirkegårde af den størrelse, jeg her nævner, der der ikke arbejder nok til fuldt ud at beskæftige en mand, og her prøver man så på, hvor det er muligt, at slå to graverstillinger sammen, og de steder, hvor det er lykkedes, synes det at gå ganske godt.

Den tredje ting, jeg gerne vil nævne i forbindelse med økonomien, det er for mig at se, det er selvfølgelig ikke noget, der specielt gælder den lille kirkegård, det er den måde, hvorpå vi i øjeblikket indretter vor kirkegård på, simpelt hen er den dyrest mulige at drive og holde en kirkegård på. Og her vil man vel rent vilkårlig mene, at en stor kirkegård byder på større muligheder, her kan man indrette forskellige former for gravsteder, i forskellige områder, og man kan, som vi også har hørt, servitutbestemme disse ting. Jeg kan sige, at vi f.eks. i øjeblikket på den mindste af de tre kirkegårde, jeg har med at gøre i mit pastorat, Romlund, en kirkegård, som ikke er mere end små 3000 m², at vi arbejder der med en kirkegårdsregulering, der både skal fastholde den gamle tradition, og det vil altså sige fastholde gravstederne på deres nuværende plads. De er jo, for at nævne det, ganske ejendommeligt placeret på kirkegården, idet på de fleste landsbykirkegårde ligger gravstederne placeret rundt om kirken på samme måde som byerne i sognet ligger placeret rundt om kirkelandsbyen. Der skal ikke foretages nogen som helst udvidelse, da der er plads nok. Vi vil der være i stand til at tilbyde folk alle de former for indretning af gravsteder, som er fremme i tiden, og jeg kan da godt sige, at jeg venter mig meget af det eksperiment, og jeg håber meget på, at det vil bryde den noget ensformige udformning vore landsbykirkegårde har. Vi har først kirken i midten, vi har de fleste steder en høj rand- og læbeplantning, og så har vi den temmelig lave bevoksning med små thujahække som det grundlæggende element. Der ligger kirken ofte meget bart som en underlig bar firkant inden i dette her. Vi håber på, at vi også ved denne nye indretning af Romlund kirkegård, vil være i stand til at skabe et også æstetisk finere billede af kirke og kirkegård, og ved hjælp af en spredt høj beplantning, vil være i stand til ligesom at give kirken en rigere placering i det hele landskab.

Når man tænker på den store centralkirkegård i Herning, som jeg forstår, man skal ud at se i morgen, så forekommer det mig, at den virker meget ensformig og trist, netop fordi man har anbragt de forskellige former for begravelser eller gravindretning på bestemte pladser. Jeg håber på og tror på, at det vil være muligt at skabe en broget og levende lille kirkegård ud af det eksperiment, vi er i gang med.

Til sidst bare dette. Jeg besøgte sidste år en kirkegård oppe i Norge, og den så ud som alle norske kirkegårde. Jeg var en lille smule forbavset, da graveren fortalte mig, at denne græsklædte kirkegård ikke var mere end 25 år gammel som græsklædt kirkegård; men at man også der havde haft den samme udformning, som vi også kender herhjemme. Han fortalte også, at kirkerådet havde haft stort vrøvl og spektakel, da de startede med denne ændring af kirkegården i det ene hjørne. Men i løbet af ti år kom alle og bad om at få det lavet om. Vi har oplevet noget af det samme, en vis modstand hos nogen af dem, vi har talt med, men hos

andre en interesse for at få det ændret, prøve nye former. Som en sidste ting, men som en lille replik til noget af det, der allerede er sagt, at menighedsrådenes indflydelse på kirke og kirkegård, alle de steder hvor jeg har med det at gøre, har været særdeles positiv - alle er medarbejdere.

ARKITEKT POUL ERIK JENSEN

Jeg vil gerne indlede med at sige, at det er ikke som arkitekt, jeg er med her, men netop som lægmand, og det har jeg også i høj grad udarbejdet mit indlæg på. Jeg sad for et stykke tid siden og læste i min datters læsebog. Der fandt jeg blandt andet en lille morsom beretning om børnene i Bjørnegade 5 i Nyboder. Handlingen foregår på Christian den fjerdes tid, altså i begyndelsen af 1600-tallet. En af fortællingerne omhandler en tur til Dyrehavsbakken, hvilket personerne naturligvis glæder sig meget til, det var noget specielt at komme på en sådan udflugt, og det var meget spændende det hele. Hovedpersonen, som hed Ida, tænker, og nu citerer jeg fra læsebogen: »At det var da noget helt andet at komme på Dyrehavsbakken, end at gøre udflugt til Assistens kirkegård, sådan som man måtte nøjes med, når man ikke havde ret mange penge. Nabofolkene i nr. 7 og 9, de skulle derhen den søndag. De skulle have madkurv med, og dugen blev så bredt ud oven på en flad gravsten, og man kunne leje maskine med varmt vand hos graveren til at lave kaffen, og graveren solgte forøvrigt også søde snapse til de mennesker, der benytter kirkegården til søndagsskolturen.«

Hvis man blader lidt i synsprotokoller og regnskabsbøger, som også provst Øllegård var inde på, så skal man ikke så mange år tilbage, jeg tror ca. 100 år eller nogle steder mindre, nemlig det notat, som Øllegård nævnte, jeg har mere på fornemmelsen, at det var græsningen, der blev udlejet, men det har selvfølgelig været mere profant end at slå høet, men jeg tror nok, man i visse tilfælde har udlejet græsningen på kirkegårdene. Når jeg har nævnt disse eksempler på, hvad der kunne foregå på en kirkegård, så er det for at vise hvorledes, hvad man kan, og hvad man ikke kan, skifter med tiderne. Hvad der dengang var ganske naturligt, er vel i dag fuldstændig utænkeligt og værende på grænsen til blasfemi. Jeg tror, at noget af det første, man skal gøre, når indretningen, brugen af vore kirkegårde skal til drøftelse, det er at gøre op til overvejelse, hvorledes man ser på hele spørgsmålet. Hvilke krav vi føler, vi må stille til kirkegården, for at den kan fungere på en tilfredsstillende og værdig måde som begravelsesplads for vore døde. Den nuværende holdning er efter min opfattelse stærkt præget af pietismen. I alle øvrige kirkelige forhold er det pietistiske indstilling jo stærkt på retur, f.eks. ser vi jo til stadighed eksempler på brug af vore kirker til formål, som var utænkelige for blot 50 år siden, og de nye kirker, som opføres i byerne, indeholder alle lokaler til andet brug end til de rent gudstjenestelige, men det er ligesom om pietismen og noget af den tabumentalitet, som i vore tider knytter sig til døden, hænger fast ved vort syn på kirkegården. Hvorfor bygges, der så godt som aldrig nye kirker med tilhørende kirkegårde? Hænger det sammen med forestillingen om ting de fleste mennesker finder det naturligt at henlægge til kirken og lokaler i tilknytning til kirken, ikke rigtigt passer til kirkegården og til den alvor og eftertanke, som vi jo altid møder, når vi kommer på og opholder os på en

kirkegård. Hvis dette er tilfældet, må man nok tillade sig at sætte et stort spørgsmålstegn ved det rigtige i den praksis, som de senere år har vist, og som der også er tilhængere af her i aften, den praksis at adskille kirke og kirkegårde. Man kan måske drage den parallel, også at adskille liv og død. Ofte sker den adskillige således, at kirkegården helt mister sit kirkelige tilhørsforhold, og det bliver en begravelsesplads under kommunal administration. Man har endog diskussioner i kommunale kirkegårdsbestyrelser om det betimelige i at opsætte et kors i kirkegårdskapellet, det kunne jo støde folk, som ikke var medlemmer af folkekirken. Fra mange byplanlæggeres side, er det god latin at placere begravelsespladsen i udkanten af byen, og helst lidt afsides, således at man ikke lægger så meget mærke til den lidt ubehagelige, men desværre nødvendige funktion, kirkegårdene har. De tager også megen plads op, og derfor mener man ikke, at de kan placere dem i centrum i forbindelse med de andre aktiviteter, skoler, børnehaver, forskellige institutioner, butikker m.v., som udgør kernen i planerne for en bydel. Jeg tror, det er på tide at tage spørgsmålet om kirkegårdenes placering i byplanen op til nærmere overvejelse, og jeg finder, det er noget af det vigtigste problem at drøfte, det er netop bykirkegårdene, for der er ikke for mig nogen tvivl om, at vore landsbykirkegårde skal bevares i den form de har i øjeblikket, som det også er blevet sagt, så danner de netop rammen omkring den helt enestående kulturarv, vi har i landsbykirkegården, og dem må man naturligvis bevare. Problemet findes jo i byerne, hvor befolkningstilvæksten sker. Uanset om man vælger løsningen om centralkirkegårde eller går tilbage til tidligere tiders skik med en kirkegård ved hver sognekirke, mener jeg, at kirkegårdene udmærket kan fungere som rekreative åndehuller i byerne, og at placeringen af denne grund bør være central i byerne og ikke i udkanten. En placering nær boligområderne og nær bycentre må være det ideelle, idet man samtidig, efter min mening, så vidt muligt bør placere de nye kirker på kirkegårdene. Prøv at lægge mærke til, hvorledes offentlige parker ofte savnes i de nye bydele. Beboelsesbygningerne er ganske vist anbragt i grønne omgivelser i henhold til de bestemmelser, der findes i bygningslovgivningen om udnyttelsesgrader og sikrer, at man kommer til at bo i et grønt område, men egentlige offentlige parker, offentlige arealer er der ikke tale om. Jeg tror, man skal komme ind på at benytte kirkegårdene som rekreative områder og jeg ser gerne, at man arbejder imod en sammenknytning af de offentlige parker og kirkegårdene. Placeringen skal være således, at der bliver lejlighed til at færdes gennem kirkegården, når man går ærinder i byen, og der skal være opholdspladser, og der skal være bænke således, at folk kan sidde og nyde træerne og fuglene og stilheden i det stykke kultiverede natur, som en kirkegård jo også er et udtryk for. Der er sikkert mange, som vil komme med indvendinger mod denne tanke. Man kan indvende, at stedet profaneres, at de sørgende forstyrres, og at den værdighed, der hører til en begravelsesplads, vil blive brudt. Jeg tror ikke, der er nogen grund til at se så sort på problemet. Det, at man færdes på en begravelsesplads vil ganske naturligt lægge en dæmper på folks opførsel, og man kan vel også diskutere, hvor alvorlig en forbrydelse de besøgende på Assistens kirkegård dengang gjorde sig skyldige i, når de bredte dugen ud på gravstenen, drak kaffe og måske endog tog een af graverens søde snapse til.

KLIP FRA AVISER

ved Axel Andersen

NYE KIRKEGÅRDE

Tåstrup, Rønnevang: Den nyanlagte kirkegård indvies den 24. maj, samtidig nedlægges grundsten til kirken. (21.5.1975).

KIRKEGÅRDSUDVIDELSER

Bramminge, Sct. Ansgar: Byplanændring giver mulighed for at udvide med ca. ½ ha. Jordpris 65.000 kr. (31.1.1975).

Brønderslev: Skovkirkegården udvides i to etaper med henholdsvis 66 kistegrave og 88 urnegrave og 66 kistegrave og 86 urnegrave. (31.1.1975).

Klejtrup: Udvidelse på 3/4 tdl. øst for den gamle kirkegård. Der opføres 120 m langt stendige og en bred stentrappe. (21.8.1975).

Løsning: En udvidelse giver 430 gravsteder, endvidere opføres redskabsbygning og parkeringsplads. Udgift 580.000 kr. (17.11.1975).

Nr. Snede: Kirkegården skal udvides med ca. 6.000 m². (28.11.1975).

Sdr. Broby: Udvidelse på 2600 m² med både kistegrave og urnegrave igangsættes. (17.7.1975).

KAPELLER

Ikast: Nyt kapel indvies 24. juni. Det har kostet op mod 2. mill. kr. (19.6.1975).

Lild: Nyt kapel er ved at være færdigt. Udgiften blev 90.000 kr. mod anslået 120.000 kr. (8.4.1975).

Thisted, Vestre kirkegård: Kapellet tilbygges ca. 20 m², indeholdende præsteværelse og toiletter. Udgift 42.000 kr. (17.11.1975).

Thorsø: Et nyt kapel på 50 m² er opført. Byggeomkostning 137.907 kr. Arkitekt Eigil Saxkøbing. (28.4.1975).

Tømmerby: Kapellet opbygges og udvides. (8.4.1975).

Varde: Kapellet er blevet restaureret, gulv og stolestader er fornyet. Arkitekt Richard Aas, Varde. (30.12.1974).

MURE

Hammer: Diger er blevet frilagt og rettet op. Omkostning 45.000 kr. (31.7.1975).

RESOLUTIONER

Folketingets ombudsmands skrivelse af 28. juni 1968
(til fru N.N.) *angående en klage over en bestemmelse i en kirkegårdsvedtægt, hvorefter private gartnere og andre erhvervsdrivende ikke må benytte kirkegårdens affaldskasser.*

I skrivelser af 4. og 20. ds. har De klaget over, at Kirkeministeriet ikke har villet foranledige, at visse bestemmelser i Vedtægten for A. Kirkegårde bliver ændret. Af de indsendte bilag og den omhandlede kirkegårdsvedtægt, der er stadfæstet den 23. juni 1937 af Haderslev Stiftsøvrighed, fremgår det, at affald, som måtte fremkomme ved private gartnere og andres arbejde, ikke må henlægges i kirkegårdens affaldskasser, men straks skal fjernes fra kirkegården og ikke må henligge natten over.

I skrivelse af 21. september 1964 rettede De henvendelse til kirkeværgen, idet De bl.a. beklagede Dem over, at De og andre private ikke måtte anvende kirkegårdens affaldskasser. Kirkeværgen videresendte Deres skrivelse til Kirkegårdsbestyrelsen, der i skrivelse af 29. september 1964 meddelte Dem, at de i vedtægten gældende bestemmelser, herunder de af Dem kritiserede bestemmelser, måtte fastholdes.

Den 20. oktober 1964 rettede De henvendelse til Stiftsøvrigheden i Haderslev vedrørende de omhandlede bestemmelser, og i skrivelse af 27. november 1964 svarede Stiftsøvrigheden Dem, at den ville tage bestemmelserne i vedtægten op til forhandling med Kirkegårdsbestyrelsen. Den 2. december 1964 rettede De påny henvendelse til Stiftsøvrigheden, der med skrivelse af 3. marts 1965 sendte Dem en fra Kirkegårdsbestyrelsen indhentet redegørelse og meddelte, at Stiftsøvrigheden herefter betragtede Deres henvendelse for bortfaldet.

Af den nævnte redegørelse fremgik det, at Kirkegårdsbestyrelsen havde haft en forhandling med Dem, og at den herunder havde givet Dem tilsagn om, at de omhandlede bestemmelser i vedtægten ville blive taget op til behandling ved kirkegårdssynet i maj/juni måned 1965 for om muligt at få gennemført en ændring, der stillede kirkegårdens faste personale og andre gartnere lige i hvert fald vedrørende bortkørslen af almindeligt affald.

I skrivelse af 7. december 1965 rettede De atter henvendelse til Kirkegårdsbestyrelsen om affaldsspørgsmålet og i skrivelse af 9. s.m. underrettede bestyrelsen Dem om, at der i begyndelsen af det nye år på Sdr. Kirkegård ville blive indrettet en

speciel aflæsningsplads for affald, herunder gran m.m., til brug for de forskellige gartnere. Den 10. april 1967 klagede De påny til Kirkegårdsbestyrelsen, idet De fandt, at den nyindrettede affaldsplads lå for langt fra Deres gravsted, men i skrivelse af 27. s.m. svarede Kirkegårdsbestyrelsen Dem, at en sådan affaldsplads naturligvis måtte være skæmmende, og at den derfor var anlagt i granplantningen, hvor den ikke ses af de mennesker, der har deres gang på kirkegården. At det havde været nødvendigt at lægge den i den nyere endnu ubenyttede del af kirkegården, hvorved den kom temmelig langt væk fra den afdeling, hvor Deres grav er beliggende, beklagede Kirkegårdsbestyrelsen, men henviste til, at gartnerne enten måtte benytte den nye affaldsplads eller selv sørge for affaldets fjernelse i overensstemmelse med vedtægtens bestemmelser.

De har derefter rettet henvendelse til Kirkeministeriet, der i skrivelse af 9. november 1967 meddelte Dem, at ministeriet ikke kunne kritisere, at det ifølge Kirkegårdsvedtægten ikke er tilladt gartnere og andre erhvervsdrivende at henlægge affald i de på kirkegården værende affaldskasser, ligesom ministeriet heller ikke fandt at kunne kritisere Kirkegårdsbestyrelsens beslutning om placeringen af den særlige affaldsplads, som gartnere m.fl. er henvist til at benytte. Hertil har den daværende kirkeminister henholdt sig i skrivelse af 7. december 1967, og den nuværende kirkeminister har i skrivelse af 7. maj 1968 ligeledes henholdt sig til ministeriets afgørelse af 9. november 1967.

I den anledning skal jeg meddele, at jeg ikke finder at kunne kritisere, at Kirkeministeriet ikke har fundet grundlag for at tage initiativ til en ændring af de af Dem kritiserede forhold.

Kirkeministeriets skrivelse af 19. juli 1968

(til stiftsøvrigheden over Fyens stift) om, *at en kirkegårdsbestyrelse, når der foreligger godkendte takstbestemmelser, ikke kan vægre sig ved at overtage vedligeholdelsen af enkelte gravsteder.*

I et med stiftsøvrighedens erklæring af 15. maj 1968 hertil tilbagefulgt andragende har A. menighedsråd forespurgt, om rådet som kirkegårdsbestyrelse kan vægre sig ved at lade kirkegården påtage sig vedligeholdelsen af et gravsted efter årlig regning.

Det fremgår af sagen, at A. kirkegårde i vid udstrækning påtager sig en sådan vedligeholdelsespligt i henhold til de af stiftsøvrigheden godkendte takstbestemmelser, der bl.a. omfatter takster for kirkegårdens overtagelse af vedligeholdelsen af gravsteder mod årlig betaling, men at menighedsrådet i et tilfælde, hvor en gravstedsejer til stadighed har udøvet kritik af det af kirkegårdsgraveren udførte arbejde, har henvist den pågældende til at lade sit gravsted vedligeholde af andre end kirkegården.

I anledning heraf skal man meddele til efterretning og videre bekendtgørelse, at en kirkegårdsbestyrelse, når der foreligger godkendte takstbestemmelser, ikke kan vægre sig ved at overtage vedligeholdelsen af enkelte gravsteder, og at det i denne forbindelse er uden betydning, at vedkommende gravstedsejer ikke er tilfreds med den måde, hvorpå vedligeholdelsen udføres, når han dog ønsker, at kirkegården fortsat skal vedligeholde gravstedet mod den takstmæssige betaling herfor.

Kirkeministeriets skrivelse af 22. juli 1968

(til stiftsøvrigheden over Ribe stift) om, *at det ikke kunne godkendes, at gravstedsvedligeholdelseskapitaler ikke indbetales til stiftsmidlerne, men i stedet indsættes i en lokal sparekasse.*

I et med stiftsøvrighedens erklæring af 1. april 1968 hertil indsendt andragende har menighedsrådet for A. kirke-distrikt anholdt om ministeriets godkendelse af, at menighedsrådet ikke indbetaler kirkens gravstedsvedligeholdelseskapitaler blandt stiftsmidlerne, men i stedet indsætter kapitalerne i en lokal sparekasse til højeste forrentning.

I anledning heraf skal man meddele til efterretning og videre bekendtgørelse, at ministeriet af principielle grunde og af hensyn til konsekvenserne ikke finder at kunne bifalde det ansøgte.

Efter den anledning, menighedsrådets andragende dertil giver, skal man bede menighedsrådets opmærksomhed henledt på, at gravstedsvedligeholdelseskapitaler, der er oplagt blandt stiftsmidlerne, efter vedligeholdelsesperiodens udløb med ministeriets tilladelse vil kunne udbetales til anvendelse til kirkegårdens udvidelse eller til arbejder ved kirkegården, eventuelt kirken.

Endvidere finder ministeriet anledning til at påpege, at det under hensyn til den herskende knaphed på udlånsmidler blandt stiftsmidlerne er af betydning, at de kirkerne tilhørende kapitaler af den heromhandlede art oplægges blandt stiftsmidlerne, og at der ikke vil kunne forventes bevilget lån af stiftsmidlerne til kirker, hvis kapitaler er anbragt på anden måde.

Kirkeministeriets skrivelse af 1. august 1968

(til stiftsøvrigheden over Århus stift) om, at det ikke påhviler provsterne at føre tilsyn med frihedskæmpers grave, der er beliggende på kirkegårde, som ikke er undergivet syn i henhold til vedligeholdelseslovens § 32.

I cirkulære af 18. juni 1968 om fredning m.v. af frihedskæmpers grave *) har ministeriet anmodet stiftsøvrighederne om at henlede provsternes opmærksomhed på, at det ved syn over kirkegårdene bør påses, at de omhandlede gravsteder opretholdes og vedligeholdes tilbørligt.

Under henvisning hertil har provst N.N. i et med stiftsøvrighedens erklæring af 15. juli 1968 hertil indsendt andragende forespurgt, om han kan og bør afholde syn over 9 frihedskæmpergrave, som er beliggende på den kommunalt administrerede Nordre kirkegård i A., over hvilken kirkegård der ikke afholdes syn i henhold til bestemmelsen i §32 i lov om vedligeholdelse af kirker og kirkegårde m.v.

I denne anledning skal man meddele til efterretning og videre bekendtgørelse, at det ikke påhviler provsterne at føre tilsyn med frihedskæmpers grave, der er beliggende på kirkegårde, som ikke er undergivet syn i henhold til den fornævnte lovbestemmelse.

*) se Vore Kirkegården 1974 side 45.

Kirkeministeriets skrivelse af 1. august 1968

(til stiftsøvrigheden over Ribe stift) om, at der ikke i lovgivningen indeholdes bestemmelser vedr. afholdelse af syn over kirkefunktionærboliger, kirkegårds- og kordegnekontorer m.v.

I et med stiftsøvrighedens erklæring af 27. maj 1968 hertil indsendt andragende har provst N.N. forespurgt, hvorvidt der i forbindelse med de i loven hjemlede syn over kirker og præstegårde også skal afholdes syn over de kirkerne tilhørende ejendomme, der benyttes som kirkefunktionærboliger, kirkegårde- og kordegnekontorer m.v.

I anledning heraf skal man meddele til efterretning og videre bekendtgørelse, at der ikke i lovgivningen indeholdes bestemmelser om afholdelse af syn over de omhandlede ejendomme, men at spørgsmålet om fastsættelse af nærmere

bestemmelser om afholdelse af syn over kirkefunktionærboliger er berørt i den af kirkeministeriets administrationsudvalg afgivne betænkning II. Spørgsmålet om supplerung af de gældende bestemmelser om afholdelse af syn nu vil blive taget op til overvejelse i ministeriet.

Kirkeministeriets skrivelse af 2. august 1968

(til stiftsøvrigheden over Helsingør stift), hvori det bl.a. er udtalt, at *den omstændighed, at en af de dispositionsberettigede til et gravsted fornyer brugsretten til gravstedet, ikke i sig selv udelukker de øvrige dispositionsberettigede fra deres medbestemmelsesret.*

I et med stiftsøvrighedens erklæring af 30. april 1968 hertil indsendt andragende har A. sogns menighedsråd indberettet, at fru N.N. har fremsat anmodning om overtagelse af brugsretten til et familiegravsted på A. kirkegård, idet hun herved har anført, at hun i 10 år har bekostet gravstedets vedligeholdelse, og at hun ønsker til sin tid at blive jordfæstet i det pågældende gravsted.

Under henvisning hertil samt til, at gravstedet var blevet sløjfet, såfremt fru N.N. ikke havde overtaget dets vedligeholdelse, har menighedsrådet indstillet, at det tidligere udstedte gravfæstebrev, der formentlig beror hos en broder til fru N.N., annulleres, og at der i stedet udstedes et nyt gravfæstebrev lydende på fru N.N. navn.

I denne anledning skal man meddele til efterretning og videre bekendtgørelse, at fru N.N. og hendes søskende, forudsat at de er de nærmeste nulevende pårørende til de i gravstedet begravede personer, i forening har dispositionsret til gravstedet, herunder beføjelse til at træffe bestemmelse om yderligere bisættelser i dette. I mangel af enighed imellem de pågældende vil spørgsmål om udøvelse af denne beføjelse kunne indbringes for domstolene.

Det tilføjes, at den omstændighed, at en af de dispositionsberettigede fornyer brugsretten til gravstedet, ikke i sig selv udelukker de øvrige dispositionsberettigede fra medbestemmelsesret over det pågældende gravsted, idet det hertil måtte kræves, at disse udtrykkeligt giver afkald på deres medbestemmelsesret. Det er i denne forbindelse uden betydning, om der tidligere er udstedt et gravfæstebrev vedrørende gravstedet.

Kirkeministeriets skrivelse af 6. august 1968

(til overtilsynet for A. kirke) ang. *hensættelse af en sarkofag i kirkens kapelsal.*

I skrivelse af 21. juni 1968 meddelte ministeriet, at man ikke fandt at kunne godkende, at en sarkofag indeholdende de jordiske rester af direktør N.N., der afgik ved døden den 21. november 1967, henstilles i A. kirkes store kapelsal.

Det var overfor ministeriet oplyst, at direktør N.N.s fader, direktør M.M.s sarkofag har været anbragt i kapelsalen siden 1936, og at der i henhold til et den 24. juni 1936 udfærdiget gravfæstebrev er reserveret plads ved siden af nævnte sarkofag til direktør N.N.s moder, fru P.P.

Med overtilsynets skrivelse af 11. juli 1968 har ministeriet herefter modtaget et andragende, hvori direktør N.N.s hustru, fru Q.Q., har ansøgt om godkendelse af, at hendes afdøde mands sarkofag hensættes på den plads, som er reserveret til fru P.P., idet fru Q.Q. herved har henvist til en sagen vedlagt erklæring af 15. juni 1968, hvori fru P.P. giver afkald på den hende reserverede plads i kapelsalen på betingelse af, at hendes søns sarkofag henstilles på den pågældende plads.

Således foranlediget skal man meddele til efterretning og videre bekendtgørelse, at ministeriet intet finder at indvende imod, at direktør N.N.s sarkofag henstilles i

kapelsalen på den for fru P.P. reserverede plads, således at retten til anbringelse af den pågældende sarkofag gælder indtil år 2036.

Kirkeministeriets skrivelse af 23. august 1968

(til fru N.N.) om, at ministeriet ikke kan anse det for utilstedeligt, at det på en gravsten anføres, med hvem afdøde var gift, uanset at afdødes ægtefælle er bisat andetsteds, under forudsætning af, at inskriptionen udformes således, at den ikke er egnet til at fremkalde indtryk af, at begge ægtefæller er begravet i gravstedet.

I et hertil indsendt andragende af 29. marts 1968 har De forespurgt, om det er berettiget, at Deres afdøde mands søn af et tidligere ægteskab har ladet Deres mands navn anbringe som inskription på gravstenen på et gravsted på A. kirkegård, hvori Deres mands tidligere ægtefælle er begravet, uanset at Deres mand ikke er begravet i det pågældende gravsted.

Det fremgår af sagen, at Deres mand, grosserer N.N., den 22. juli 1966 er blevet begravet på B. kirkegård i København, og at De i marts 1968 har konstateret, at Deres mands navn er anbragt på gravstenen på det ovennævnte gravsted på A. kirkegård. Ifølge det for ministeriet oplyste, er der på gravstenen mellem Deres mands navn og hans tidligere ægtefælles navn anbragt et tegn, der sædvanligvis i slægtstavler anvendes som betegnelse for, at de personer, mellem hvis navne tegnet er anbragt, er eller har været gift.

Endelig fremgår det af sagen, at Deres mands søn af første ægteskab, O.O., der sammen med en søster har dispositionsret over gravstedet på A. kirkegård, har vægret sig ved at efterkomme Deres anmodning om ændring af inskriptionen på den på dette gravsted anbragte gravsten.

I anledning heraf skal man meddele, at det efter ministeriets opfattelse i almindelighed ikke kan anses for utilstedeligt, at det på en gravsten anføres, med hvem afdøde var gift, uanset at afdødes ægtefælle er bisat andetsteds, under forudsætning af, at inskriptionen udformes således, at den ikke er egnet til at fremkalde indtryk af, at begge ægtefæller ligger begravet i gravstedet. Det anførte må efter ministeriets mening også gælde i tilfælde, hvor afdødes ægtefælle senere har været i andet ægteskab.

Det tilføjes, at ministeriet, omend det kan anses for nogen tvivl undergivet, om den foran anførte forudsætning er opfyldt i nærværende tilfælde, dog ikke har fundet tilstrækkelig føje til at pålægge kirkegårdsbestyrelsen at foranledige inskriptionen på den omhandlede gravsten ændret, men at spørgsmålet om ændring af inskriptionen, såfremt de til gravstedet dispositionsberettigede fremdeles skulle vægre sig ved at efterkomme Deres anmodning herom, vil kunne indbringes for domstolene.

Kirkeministeriets skrivelse af 17. oktober 1968

(til stiftsøvrigheden over Helsingør stift) om, at *taksterne vedr. fornyelse af gravsteder m.v. i en af et menighedsråd vedtaget kirkegårdsvedtægt først er gældende fra det tidspunkt, da vedtægten approberes af stiftsøvrigheden.*

I et med stiftsøvrighedens erklæring af 3. september 1968 hertil indsendt andragende har overpolitibetjent N.N., X-købing, der er adkomstberettiget til et familiegravsted med 4 gravpladser på A. kirkegård, besværet sig over størrelsen af de beløb, der af menighedsrådet er afkrævet ham for fornyelse af retten til gravstedet og for kastning af grav og ringning i forbindelse med begravelse den 14. maj 1968 i gravstedet af klagerens hustru.

Det fremgår af sagen, at klagerens fader som indensognsboende erhvervede

brugsretten til gravstedet den 1. januar 1937, og at gravfæstebrevet er overgået til klageren, efter at den sidstafdøde af hans forældre afgik ved døden i januar 1956. Fredningstiden for kistebegravelser på kirkegården er 30 år, og i forbindelse med begravelsen i 1956 af klagerens fader blev retten til gravstedet fornyet for tiden indtil udgangen af 1986.

Efter begravelsen af klagerens hustru er der i henhold til taksterne i en af menighedsrådet den 26. februar 1968 vedtaget, men af stiftsøvrigheden først den 20. maj 1968 stadfæstet vedtægt afkrævet klageren et beløb af 720 kr. for fornyelsen af gravstedet for perioden fra 1986 til 1998 og et beløb af 444 kr. 37 øre for gravkastning og ringning, idet beløbene er beregnet efter de for begravelse af udensognsboende medlemmer af folkekirken uden særlig tilknytning til sognet fastsatte takster.

Ved sagens fremsendelse har provstiudvalget bl.a. rejst spørgsmål om, hvorvidt beregning af de omhandlede beløb skal ske i henhold til taksterne i den for kirkegården af stiftsøvrigheden den 14. september 1965 approberede vedtægt eller taksterne i den af menighedsrådet den 26. februar 1968 vedtagne kirkegårdsvedtægt, som først approberedes af stiftsøvrigheden, efter at begravelsen af andragerens hustru fandt sted.

I anledning heraf skal man meddele til efterretning og videre bekendtgørelse, herunder for andrageren, at ministeriet med stiftsøvrigheden er enig i, at beregningen af véderlagene for gravstedets fornyelse og gravens kastning burde være sket i henhold til taksterne i den af stiftsøvrigheden den 14. september 1965 stadfæstede kirkegårdsvedtægt, hvilke takster efter ministeriets opfattelse var gældende, indtil det af menighedsrådet den 26. februar 1968 vedtagne forslag til ny kirkegårdsvedtægt opnåede stiftsøvrigheden approbation den 20. maj 1968.

Såfremt afdøde ikke tidligere havde været fast bosat i A. sogn, er ministeriet ligeledes med stiftsøvrigheden enig i, at betalingen for gravstedets fornyelse vil være at beregne efter den for udensognsboende medlemmer af folkekirken uden tilknytning til sognet eller kirkengården gældende takst, jfr. fornævnte vedtægt af 14. september 1965 §35, stk. 4.

Den andrageren afkrævede betaling vil være at berigtige i overensstemmelse med foranstående.

Det tilføjes, at ministeriet under de foreliggende omstændigheder ville have fundet det rimeligt, at andrageren inden bisættelsen var blevet underrettet om størrelsen af det beløb, som ville blive ham afkrævet.