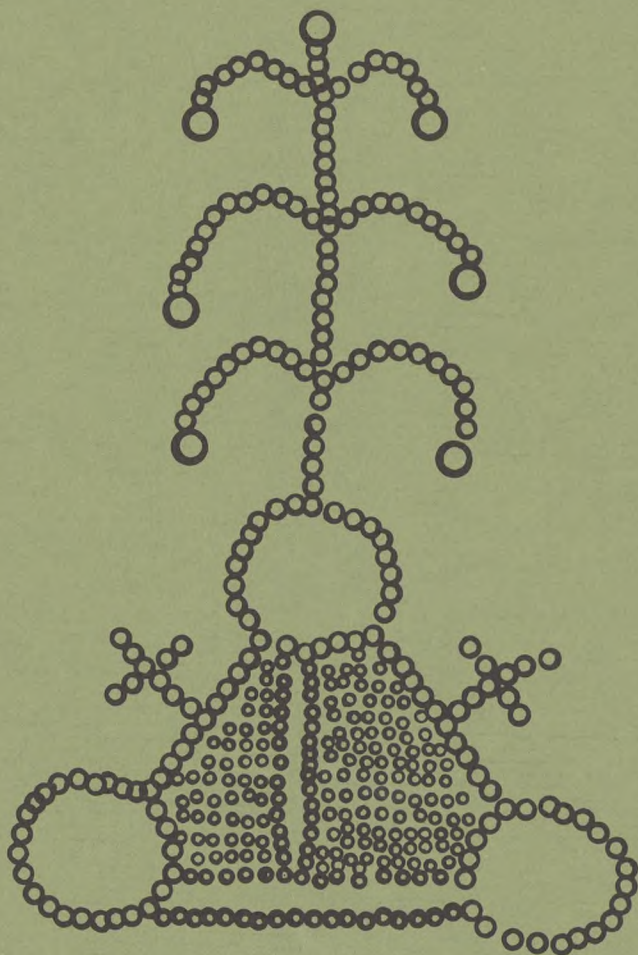


VORE KIRKEGÅRDE



ÅRSSKRIFT 1973

FORENINGEN FOR KIRKEGÅRDSKULTUR

VORE
KIRKEGÅRDE

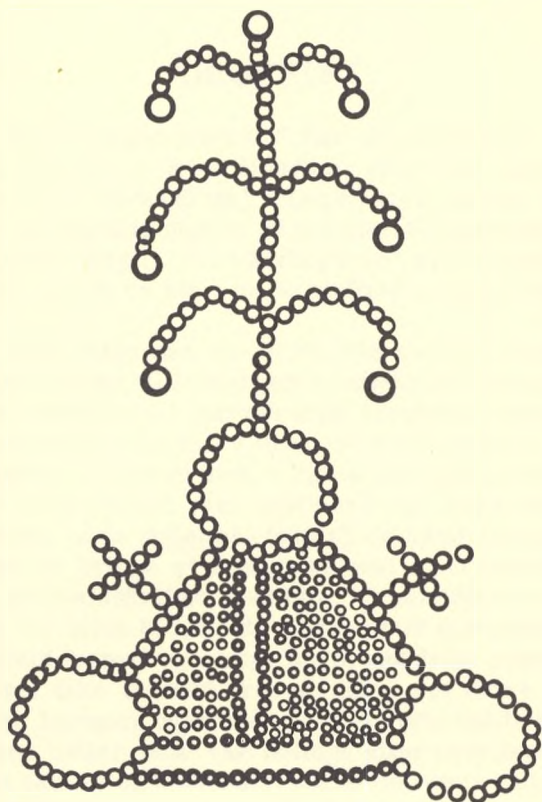
STATSBIBLIOTEKET



ÅRHUS

VORE
KIRKEGÅRDE

VORE KIRKEGÅRDE



ÅRSSKRIFT 1973

FORENINGEN FOR KIRKEGÅRDSKULTUR

ÅRSSKRIFT

"Foreningen for kirkegårdskultur" har nu eksisteret i godt et halvt århundrede, og den har i dette tidsrum, stort set uafbrudt, udgivet kvartalsskriftet "Vore kirkegårde" i nogenlunde samme format og udstyr, og det er en mangfoldighed af artikler vedrørende kirkespørgsmål, som er blevet bragt. "Vore kirkegårde" er en virkelig fundgrube for den, der vil orientere sig om de skiftende tiders tanker angående kirkegården.

Foreningens bestyrelse har nu imidlertid ment, at tiden var inde til en fornyelse med hensyn til foreningens tidsskriftvirksomhed, og disse overvejelser er resulteret i nærværende årsskrift, som hermed præsenteres for medlemmer og andre interesserede læsere.

Det er hensigten, at årsskriftet, i lighed med det hidtidige kvartalsskrift, så bredt som muligt skal orientere om, hvad der rører sig på kirkegårdsområdet, både æstetisk, teknisk og administrativt. Endvidere er det tanken at bringe et fyldigt referat af årsmødet, ligesom de gule blade fra kvartalsskriftet med bl.a. kirkeministeriets cirkulærer og resolutioner vil blive bibeholdt. Ganske vist fremtrådte "Vore kirkegårde" både hvad format og udstyr angik særdeles præsentabelt, men man kan alligevel ikke se bort fra, at netop det store format var en smule upraktisk, ligesom også dette, at man ofte måtte dele en artikel over flere numre heller ikke var heldigt eller overskueligt. Fik man ikke tidsskriftet samlet og indbundet, kunne det være vanskeligt at få et overblik over stoffet.

Bestyrelsen mener, at et årsskrift på næsten alle punkter er en vinding i forhold til et kvartalsskrift, i hvert fald i en forening af vor karakter. Formatet er mere handy, det er let at få plads til på en hylde i reolen. Større artikler kan behandles færdige under ét, og det vil blive lettere sidenhen at finde de artikler frem, som man måske i en eller anden anledning har brug for.

Det er bestyrelsens håb, at dette nye initiativ, som er taget med dette årsskrift må blive modtaget med velvilje og at årsskriftet må komme til at virke efter dets hensigt, nemlig bringe oplysning og inspiration til de mange som kirkegårdsspørgsmål ligger på sinde.

Poul Götke-Hansen

HISTORISKE PLANTER PÅ OG VED VORE GAMLE KIRKEGÅRDSDIGER

Af professor *Johan Lange*

Både de gamle ofte middelalderlige tegldækkede kirkegårdsmure, der i reglen er velholdte og smukt hvidkalkede, og kampestedsdigerne omkring vore landsbykirkegårde er fredede. Kirkeministeriet har desuden forlængst udsendt vedtægter der fastslår hvordan stengærderne reparereres, uden at der brydes med det oprindelige udseende, at der kun må anvendes ukløvede sten, ingen mørtel o.s.v. Men også de nærmeste arealer uden for kirkegårdsgærderne er fredede, om end det ikke har været muligt at gennemføre fredningerne helt generelt.

Ikke desto mindre findes der de fleste steder små områder omkring vore kirkegårde, der sammen med f.eks. præstegårdshavens læbælter og busketter, eventuelt præstegårdslunden og undertiden også dele af selve kirkegården beboes af en lille række historiske planter der er værd at lægge mærke til. Det er de tidligere indførte nytteplanter som man nu i reglen har opgivet at dyrke, og som derfor nu optræder som ukrudt, og om hvilke man ved at de for manges vedkommende er blevet indført af munke og læger i middelalderen.

Nogle af planterne, ikke mindst de der har fundet et fristed i præstegårdshaverne, har man dog først fået ind i landet efter middelalderens afslutning, og mange af dem dyrker man stadig. Det gælder f.eks. *Eranthis*, Vintergæk, en lille række *Skilla*-arter, Kost-Fuglemælk og muligvis Vild Tulipan, Påskelilje og Turban-Lilje. De sidste er dog måske indført allerede i middelalderen, men noget bevis har man ikke. De omtales i hvert fald først efter 1575.

En lille gruppe planter, der når de forvildes næsten kun vokser på kirkegårdsdiger her i landet, er kommet til landet endnu senere end de lige ovenfor nævnte. Det drejer sig om de tykbladede Stenurt-arter, *Sedum album*, *Sedum rupestre* og *Sedum spurium*. *Sedum album*, Hvid Stenurt er som navnet siger hvid i blomsten dog med små røde prikker og har korte, helt trinde, udstående blade der på lys vokseplads er mere eller mindre spættede og i stærkt lys og på særlig tørt terræn kan være helt røde. *Sedum rupestre*, Bjerg-Stenurt har gule blomster i halvskærmlignende stande på en tæt bladklædt mere opret stængel end hos de andre. Bladene er grålige, trinde, men nærmest blødt brodspidsede og lidt mere tiltrykte end hos *S. album*. *Sedum spurium*, Rød Sten-

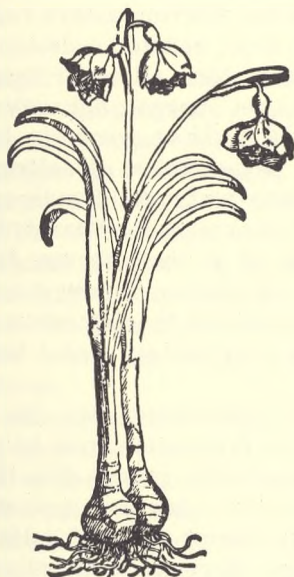
urt har blegrøde blomster (en dyrket form er mere intenst rød), er opstigende i stænglen og har rundagtige til spateldannede, flade blade, der for størstedelen sidder modsat eller i kranse på tre, ofte er de mere eller mindre purpurfarvet anløbne, især i randen. I hvert fald den sidste har først indfundet sig på kirkegårdsdigerne efter at man for godt hundrede år siden påbegyndte dyrkning af stenhøjsplanter, også på kirkegårde.

De to Stenurt-arter *Sedum acre*, Bidende Stenurt og *Sedum telephium*, Sankt Hans-urt, der også træffes på kirkegårdsdiger, er derimod ægte vildtvoksende.

På beskyggede, især nordvendte stendiger vokser bregnen *Polypodium vulgare*, Engelsød, der kan danne meget smukke bevoksninger. De overgås næppe i skønhed af ret mange dyrkede stenhøjsbevoksninger, selv om farvevirkningen mangler. Også andre bregne-arter kan træffes på vore kirkegårdsdiger, f.eks. den meget finløvede og sarte *Cystopteris fragilis*, Bægerbregne, der ikke bliver højere end Engelsød.

På forsømte kirkegårdsdiger kan man naturligvis træffe alle mulige grove planter som f.eks. græsserne Kvik, Rød Svingel og Hundegræs, halvurterne Brombær og Korbær, tørbundsplanterne Rødknæ, Ager-snerle, Blæresmelde, Hulsvøb samt de til allersidst i artiklen nævnte

5. *Leucojum bulbosum*.



Leucojum vernum

132. *Viola Martia* vel *Nigra*.



Viola odorata

arter. Også buske som Syren og Snebær, ja selv træer kan invadere et stendige. Lad gå med træerne, men buskene bør fjernes.

Men det vi fortrinsvis vil beskæftige os med her, er de kulturhistorisk interessante planter, som antydet i indledningen. Bortset fra de allerede nævnte er det middelalderplanter, ofte planter fra kloster- og borghaver.

Urterne fra middelalderen kan deles op i følgende grupper, uden at det er muligt at trække skarpe grænser.

I. Dvaleplanter. Planter der dukker op på stedet, når der har været rodet i jorden, f.eks. gravet, evt. foretaget udgravning. Det drejer sig især om enårige og ganske særlig toårige planter. Først *Hyoscyamus niger*, Bulmeurt, den toårige type; den danner en stor roset af blade, der er klæbrigt hårede og mere eller mindre indskårne; næste år skyder rosetten igennem og danner en høj, rank blomsterstand med ensidigt vendt, gustent farvede, svagt violetårede blomster; senere dannes de karakteristiske buddiker, der sidder i det blivende bæger med fem trekantede tænder i randen. Derefter dør planten. Planten har spillet en stor rolle som bedøvelsesmiddel, men også giftens erotisk opstemmende virkning er gammelkendt; "heksenes" påståede omgang med djævelen var betinget af deres kendskab til hyoscyaminens indvirkning på nervesystemet.

En modsat betydning skal saft af *Conium maculatum*, Skarntyde have haft. Den har derfor været brugt af munke og nonner til nedstemning af drifterne. Planten optræder ligesom Bulmeurt oftest i en toårig type. Rosetten kan let forveksles med visse andre skærmpanters rosetter; den udvoksede plante er heller ikke helt nem; bedste kendetegn er de små, frølignende nødfrugters ujævne ribber. Men ellers er Skarntyde kendt for at have en glat og jævn, let blåduget stængel, der under duggen er rødpletet. Dette kan imidlertid også *Aethusa cynapium*, Hundepersille have. Men den kendes let på sine jævne ribber på delfrugterne og især på sit ensidigt rettede trebladede småsvøb. Hundepersille, særlig den store toårige type, har sikkert vikarieret for Skarntyde.

Også vore *Verbascum*-arter, *V. thapsus* og *V. thapsiforme*, Filtbladet og Uldbladet Kongelys er dvaleplanter og i reglen udpræget toårige. Dyppet i tjære eller i talg kunne de valseformede frugtstande med den meget ujævne og lådne overflade bruges som fakler. Deraf kommer sammensætningen med lys.

II. Stationære, vedvarende levn. Det drejer sig om planter, der takket være underjordiske dele med foryngelsessevne kan holde sig på stedet i århundreder blot de overjordiske, grønne dele får lejlighed til at udvikle sig hvert år. Almindeligst i denne gruppe er uden tvivl *Viola odorata*, Martsviol, der nok er blevet så almindelig, bl.a. fordi den har været dyrket lige til vore dage på grund af de vellugtende blomster. I middelalderen var det især af medicinske grunde man ønskede at have den ved hånden. Hvis ikke den står lige klods op ad kir-

68. Cynoglossum.



Cynoglossum officinale

70. Digitalis.



Digitalis purpurea

gårdsdiget eller et andet sted på kirkegården, så skal den nok kunne findes ude i landsbyen.

Velkendt er også *Petasites hybridus*, Rød Hestehov, også kaldt Tordenskræppe og Pestilensurt, der på grund af sin voldsomme vækst og sine store blade ikke altid er så velset. Sidste navn antyder hvortil planten har været brugt.

En anden ret grov og kraftig plante er *Symphytum officinale*, Lægekulsukker, hvis mærkelige navn skyldes en forvanskning og omtydning af det ældre *Consolida*. Det hentyder til plantens formodede "konsoliderende" evner, og i lange tider blev den anset for verdens bedste sår-lægemedel.

En vældig grokraft er også følgende to (tre) lianer forlenet med. Den ene er *Humulus lupulus*, Humle, hvis humplante sent på sommeren bærer de velkendte humlekopper. Deres anvendelse ved ølbrygning har alle hørt om. *Bryonia dioica* og *alba*, Tvebo og Enbo Galdebær er derimod væsentlig sjældnere begge to. De har klatretråde, ved hvis hjælp planterne kan arbejde sig højt op i træer. De får henholdsvis røde og næsten sorte bær, og dele af planten især roden har været brugt til et effektivt afføringsmiddel. De hjerteformede, måske lidt vinblad-lignende

102. Hyoscyamus.



Hyoscyamus niger

124. Lupulus.



Humulus lupulus

de blade i forbindelse med klatretrådene og de ret små bær gør planterne let kendelige. Til denne gruppe hører også to sjældne og en almindelig læbeblomst. De to sjældne er Kransburre og Katteurt. Den almindelige er *Ballota nigra*, Tandbæger, der ligner en forvokset Rød Tvetand. Men den er modsat denne en kraftig, flerårig plante, der står i særdeles mange landsbyer på øerne og på Djursland og er meget stabil. Den kan lide at ha' det varmt om fødderne og står derfor ofte under solbeskinnede hække og imellem murbrokker. Det samme gælder de fleste sydfra indførte nytteplanter som netop dem vi taler om her, i hvert fald de følgende.

III. Ret stedbundet, en-, to- eller fåårigt ukrudt. Det drejer sig om planter med ringe spredningsevne; de står derfor på eller ret nær deres sidste dyrkningssted ligesom dem i gruppe II. I løbet af årene kan det dog blive til nogle hundrede meter. Selv en plante med så effektive spredningsorganer som *Cynoglossum officinale*, Hundetunge flytter sig ikke meget. Den har været dyrket i den nedlagte landsby Stokkerup ved Eremitageslottet og står derfor over store dele af Dyrehaven, men i Ermelunden lige sydfor savnes den. Dens navn sigter formodentlig til dens sårlægende egenskaber; for ligesom spyt,

196. Saponaria.



Saponaria officinalis

214. Telephium.



Sedum telephium

ikke mindst hundespyt virker lægende på sår, således bruges Hundetunge-udtræk til at læge sår med. Lazarus vidste hvad han gjorde, da han lod hundene slikke sine sår.

Nok så almindelig er *Chelidonium majus*, Svaleurt med den gule mælkesaft og den fuldt hårdføre smukke roset, der står frisk hele vinteren igennem. Dens frø har et fedtlegeme og spredes af myrer; men det kan naturligvis ikke blive til de helt store strækninger.

Chenobodium bonus-henricus, Stolt-Henriks Gåsefod er en gammel "spinatplante", der næppe dyrkes mere. Dens trekantet spydformede blade er megede som unge ligesom blomsterne, der er ganske små og uanselige.

Reseda luteola, Farvevau har næsten lige så ubetydelige blomster, der sidder i et meget langt og slankt aks. Rosetterne med de i randen bølgede blade er meget karakteristiske, oftest helt fladt til jorden tiltrykte. Det er en gammel farveplante.

IV. Helt naturaliserede, ikke dyrkningsstedbundne planter: Det drejer sig om en-, to- eller flerårige planter med stor spredningsevne, og de betragtes i reglen som helt vildtvoksende planter. *Malva*-arterne *silvestris*, *pusilla* og *neglecta*, henholdsvis Almin-

delig, Liden og Rundbladet Katost er altid husnære; dem har man lavet salep af, til helbredelse af dårlige maver. Deres små, fladrunde frugter har et hul i midten og lader sig trække på en snor, men de falder let fra hinanden i skiver der er tykkest i ryggsiden. Det er dem der er blevet sammenlignet med en sektorformet udskåret ost.

Carum carvi, Kommen dyrkes i stor stil kun i lidt varmere lande og derfra kommer der stadig forsyninger af frø; men planten er alligevel ikke særlig almindelig. Det findelte løv er let at kende, især når blade-
ne sidder på blomstrende stængler, hvor man ser et par trådformede flige under hver bladske-
de.

En anden skærmpilante hedder *Pastinaca sativa*, Pastinak, der kendes på sine gule blomster og brede bladafsnit. Pastinak dyrkes stadig som rodfrugt. Den burde måske snarere henregnes til følgende gruppe.

V. Endnu i dag dyrkede, jævnlige eller kun af og til eller meget sjældent forvildede planter. Dem er der mange af, så mange at vi vil nøjes med at nævne dem i alfabetisk rækkefølge efter det danske (slægts)navn (Turban-Lilje søges altså under L); da det er stadig dyrkede planter vil flertallet af dette skrifs læsere sikkert være fortrolige med dem.

Hesperis matronalis (Aftenstjerne), *Aquilegia vulgaris* (Almindelig Akeleje), *Inula helenium* (Læge-Alant), *Artemisia abrotanum* (Ambra), *Leucosium vernum* (Dorthealilje), *Digitalis purpurea* (Fingerbøl), *Doronicum pardalianches* (Gemserod), *Asarum europæum* (Hasselurt), *Sempervivum tectorum* (Husløg), *Iris germanica* (Have-Iris), *Hyssopus officinalis* (Isop), *Dipsacus silvester* (Almindelig Kardebolle), *Prunus insititia* (Kræge), *Lilium candidum* (Madonna-Lilje), *Lilium martagon* (Turban-Lilje), *Levisticum officinale* (Løvestikke), *Artemisia absinthium* (Have-Malurt), *Chrysanthemum parthenium* (Matrem), *Melissa officinalis* (Citron-Melisse), *Mentha spicata* (Grøn Mynte), *Mentha silvestris* (Grå Mynte), *Mentha spicata 'Crispata'* (Kruse-Mynte), *Mentha spicata 'Piperita'* (Peber-Mynte), *Mentha rotundifolia* (Rundbladet Mynte), *Armoracia lapathifolia* (Peberrod), *Tanacetum vulgare 'Crispum'* (Kruset Rejnfan), *Saponaria officinalis* (Sæbeurt), *Tulipa silvestris* (Skov-Tulipan), *Papaver somniferum* (Opium-Valmue), *Euphorbia cyparissias* (Cypres-Vortemælk), *Malus domestica* (Have-Æble).

Naturligvis kan hver af disse fem lister suppleres op med flere eller færre andre planter som træffes forvildet. Når det gælder kirkegårde og deres stendiger er der f.eks. grund til at nævne den tørketålende *Anchusa officinalis*, Læge-Oksetunge og med fare for at fornærme kirkegårdsgartneren måske også *Aegopodium podagraria*, Skvalderkål og *Campanula rapunculoides*, Havepest. Det er begge gamle kulturplanter, og de står, trods ihærdig jagt på dem på mange, mange kirkegårdsdiger.

BETÆNKNINGEN VEDRØRENDE REVISION AF BEGRAVELSESLOVEN OG LIGBRÆNDINGSLOVEN

Af sognepræst *Jørgen Fabricius*

"Efter kristendommens indførelse her i landet blev Begravelsesvæsenet med tiden helt overtaget af kirken, og der blev omkring kirkerne anlagt kirkegårde, som blev de almindelige begravelsespladser for befolkningen". Med disse ord indledes den betænkning som i sommer - i nærmest traditionel ubemærkethed fra offentlighedens side - udkom vedrørende revision af begravelsesloven og ligbrændingsloven. Betænkningen er udgivet af det af kirkeministeriet den 2. maj 1968 nedsatte udvalg som foruden repræsentanter fra kirke- og justitsministeriet har talt repræsentanter for biskopperne, Københavns Begravelsesvæsen, Dansk Ligbrændingsforening, Landsforeningen af Menighedsrådsmedlemmer, Bedemændenes Landsforening samt A/S Arbejdernes Ligkiste Magasin.

Anerkendte dette snævre og kompetente udvalg tydeligt nok de til indledning konstaterede historiske forhold, er det ligeså forståeligt som værdifuldt, at udvalget ved betragtning af situationen i dag, hurtigt har fundet det rigtigst at foreslå ikke blot nogle enkelte lovbestemmelser, men hele dette lovområde, taget op til revision.

Resultatet af udvalgets arbejde er da blevet en ikke alene sikkert disponeret og meget indholdsrig betænkning, men først og fremmest et udkast til en helt ny lov om begravelse og ligbrænding fulgt op med tilhørende udkast til bekendtgørelse og cirkulære. - Iagttages at lovforslaget ophæver gældende bestemmelser i love, anordninger etc. fra 1682 til 1950 hvilke afløses af 20 korte paragrafer i et forbilledligt klart og forståeligt sprog, er der almindelig grund til anerkendelse af udvalget og dets formands virksomhed, denne sidste ikke mindst når det i slutningen af betænkningens indledning kan anføres: "Den hermed foreliggende Betænkning er tiltrådt af alle udvalgets medlemmer". - Hermed sandsynliggøres at udkastet i en ikke fjern fremtid, som det nu er fremlagt eller med kun mindre ændringer, vil blive lov, et forhold der gør det nærliggende at udforme den her meddelte redegørelse for betænkningen, som et optryk paragraf for paragraf af lovudkastet forsynet med kommentarer, hvori især oplyses om, hvorvidt der i hvert enkelt tilfælde er tale om nye bestemmelser, om revision eller om gentagelse af gældende ret eller praksis.

De syv kapitler som meget overskueligt inddeler lovudkastets ialt 20 paragraffer gentages i dette referat tillige med den ordrette gengivelse af paragrafferne.

Almindelig bestemmelse

§ 1. Lig skal enten begraves eller brændes i overensstemmelse med reglerne i denne lov.

Mere enkelt og præcist, ja, man har lyst til at sige: smukkere, kan dette ikke udtrykkes og svarer på bedste måde til titlen i kirkeritualets 9. kapitel som knapt og sikkert lyder: "Om Lig og Begravelse".

Begravelsespladser

§ 2. Begravelse skal foretages på folkekirkens kirkegårde eller andre af kirkeministeren godkendte begravelsespladser, jfr. § 4.

Helt overensstemmende med gældende ret - specielt begravelse-loven af 1907 § 6 - fastholdes kirkeministeriets placering som over-myndighed i bestyrelse af såvel kirkegårde som andre begravelse-pladser og samme forhold gælder kapitlets følgende paragraffer:

§ 3. Bestyrelsen for en folkekirkelig kirkegård kan med kirkeministe-riets tilladelse overlade en del af denne til et trossamfund uden for folkekirken til særskilt brug.

§ 4. Kirkeministeren kan meddele tilladelse til anlæg af kommunale begravelsespladser.

Stk. 2. Kirkeministeren kan meddele trossamfund uden for folkekirken tilladelse til at anlægge egne begravelsespladser.

Stk. 3. Kirkeministeren kan under ganske særlige omstændigheder til-lade anlæggelse af andre begravelsespladser end de i stk. 1 og 2 nævn-te.

Stk. 4. Tilladelse til anlæggelse af begravelsespladser i henhold til stk. 2 og 3 kan gøres betinget af, at der stilles en af kirkeministeren fast-sat sikkerhed for begravelsespladsens vedligeholdelse.

Stk. 5. For de i stk. 1-3 nævnte begravelsespladser fastsættes regler om bestyrelse, tilsyn og benyttelse m.v. i en af kirkeministeren stad-fæstet vedtægt eller i særlige tilfælde på anden måde efter kirkemini-sterens nærmere bestemmelse.

Gennem § 4's ialt fem stykker optages dels gældende ret (stk. 1 og 2), gældende praksis (stk. 3) og nye bestemmelser (stk. 4 og 5). - Kom-munernes nye struktur og dermed også nye muligheder må være bag-grund for at den aldrig benyttede bestemmelse om kommunale kirke-gårde gentages vel egentlig imod lovens øvrige så velovervejede ten-dens! - Tilsvarende har erfaringer - positive såvel som negative - med hensyn til "private gravpladser" været bestemmende for udform-ningen af specielt stk. 4 og 5. Ingen vil formodentlig beklage at man fra stk. 1 har besluttet at fjerne den gamle lovs - næsten kuriøse - be-stemmelse om at det "staa ethvert Trossamfund aabent paa sin Be-

kostning at opføre egne Kapeller" inden denne havde fremkaldt en sand arkitektonisk "biksemad" på kommunale begravelsespladser.

Ligbrænding og anbringelse af askeurner

§ 5. Ligbrænding må kun foretages i krematorier, der er godkendt af kirkeministeren.

Stk. 2. Efter ligbrænding skal asken nedsættes på en af de i §§ 2-4 nævnte begravelsespladser eller anbringes på et andet af kirkeministeren godkendt sted. Kirkeministeren kan dog tillade, at der forholdes med asken på anden sømmelig måde, når der foreligger et bestemt udtalt ønske herom fra afdøde.

Såvel stk. 1 som stk. 2 modsvarer bestemmelser ikke alene i gældende lov om ligbrænding af 18. april 1950, men går så at sige uforandret tilbage til den første lov om ligbrænding fra 1. april 1892.

Begæring om begravelse og ligbrænding

§ 6. Begæring om foretagelse af begravelse eller ligbrænding fremsættes overfor begravelsesmyndigheden, jfr. § 9.

Stk. 2. Fremsættes der ikke af afdødes nærmeste eller andre begæring om foretagelse af begravelse eller ligbrænding, drager kommunen omsorg herfor.

Bliver der her kun plads til en kort og formel refleksion om hvorfor stk. 1 og 2 her ikke har byttet plads, må vi med et suk konstatere at vor tid er blevet så medmenneskelig fattig, at vi finder det uantasteligt korrekt når det i lovudkastet overlades til afdødes "nærmeste eller andre" at fremsætte begæring om begravelse eller ligbrænding, hvilket helt anderledes varmt og rigt i Kirkeritualet fra 1685 kunne overlades "de nærmeste Venner".

Tillige med at de "nærmeste eller andre" - og i mangel også af sådanne: kommunen - fremsætter denne begæring stiller udkastet nu helt rigtigt forslag om, at den eller de samme personer træffer beslutning om hvorvidt begravelse eller ligbrænding skal benyttes og samtidig om hvorvidt præst (fra folkekirken eller andet trossamfund) skal medvirke eller ikke. - Alle erfaringer i forbindelse med afgørelser af disse spørgsmål bekræfter hvor ubetinget rigtigt og samtidigt hvor vanskelig lovgivning her vil være. Det er da af største værdi at lovudkastet i §§ 7 og 8 opstiller regler herfor og at disse - ligesom formodningsreglerne i stk. 2 og 3 i begge paragraffer - udtrykker sig så forbilledligt klart og alment forståeligt som tilfældet er (15-års-aldersgrænsen i §§ 7 og 8 korresponderer rigtigt med bl.a. lov om børne- og ungdomsforsorg).

§ 7. Ved afgørelse af, om liget skal begraves eller brændes, skal ønskes, som afdøde har fremsat efter sit fyldte 15. år, tages til følge.

Stk. 2. Var afdøde ved sin død medlem af en ligbrændingsforening eller lignende sammenslutning anses dette - medmindre andet godtgøres - som udtryk for ønske om ligbrænding.

Stk. 3. Foreligger der ingen tilkendegivelse fra afdøde med hensyn til, om liget skal begraves eller brændes, efterkommes ønsker herom fra den, der har fremsat begæringen, medmindre en herfra afvigende begæring fremsættes af en person, der stod afdøde nærmere.

§ 8. Ved afgørelse af, om en præst skal medvirke, skal ønsker, som afdøde har fremsat efter sit fyldte 15. år, tages til følge.

Stk. 2. Var afdøde ved sin død medlem af folkekirken eller et trossamfund uden for folkekirken, anses dette - medmindre andet godtgøres - som udtryk for ønske om, at en præst skal medvirke.

Stk. 3. Foreligger der intet religiøst tilhørsforhold og ingen tilkendegivelse fra afdøde med hensyn til, om en præst skal medvirke, efterkommes ønsker herom fra den, der har fremsat begæringen, medmindre en herfra afvigende begæring fremsættes af en person, der stod afdøde nærmere.

Det var måske ikke urimeligt - tillige med den her fremsatte helhjertede tilslutning til de nye regler i dette kapitel - at spørge om udvalget ikke med fordel kunne have benyttet - ja, så at sige "genfremkaldt" - ordet: "ligfærd" som den så tydeligt savnede fællesbetegnelse for begravelse og ligbrænding. Ordet har med sin oldnordiske rod plads i alle skandinaviske sprog og udtrykker også i "nu-danske" øren nøjagtigt hvad det drejer sig om.

Begravelsesmyndigheden

I dette femte kapitel præsenteres lovudkastets egentlige nyskabelse nemlig: begravelsesmyndigheden. De væsentlige funktioner som er tænkt henlagt og samlet hos denne myndighed er som allerede refereret fastlagt i §§ 6-8 og §§ 9-10 anviser herefter begravelsesmyndighedens placering og kompetance således:

§ 9. Kirkegårdens eller krematoriets bestyrelse er begravelsesmyndighed.

§ 10. Begravelsesmyndigheden afgør på grundlag af den fremsatte begæring og under iagttagelse af reglerne i §§ 7 og 8, om begravelse eller ligbrænding skal finde sted, og om en præst skal medvirke.

Stk. 2. Begravelse eller ligbrænding må ikke foretages før begravelsesmyndighedens afgørelse foreligger. Ejheller må begravelseshandlingen finde sted, før denne afgørelse foreligger, medmindre særlige omstændigheder taler derfor. Nærmere regler herom fastsættes af kirkeministeren.

Stk. 3. Fremsættes der indsigelse mod begravelsesmyndighedens afgørelse, forelægger denne spørgsmålet for skifteretten. Rettens afgørelse træffes ved kendelse, der ikke kan kæres.

Erindres her at det netop var bestemmelserne i begravelseslovens § 2 "om borgerlige begravelser og disse bestemmelsers anvendelse i praksis, i særdeleshed i tilfælde, hvor afdødes lig skal brændes" samt

justitsministeriets ønske om at fritage politimestrene fra kontrol med at betingelser for ligbrænding opfyldes som først og fremmest lå bag udvalgets nedsættelse må det konstateres at udvalget har løst den stillede opgave. - Når dette er sagt må der her også gives plads for nogen betænkelighed. Med al respekt for udvalgets kompetance og med udelt tillid til menighedsrådenes gode viljer må det nok være rimeligt at stille spørgsmålstegn ved den foreslåede ordnings funktionsdygtighed i de hundreder af landsogne hvor menighedsrådene er kirkegårdsbestyrelsen. I udkastet til cirkulæret antyder udvalget - som tilsyneladende kun mønstre liden personlig erfaring fra landsogne og landkommuner - vel nok noget af denne betænkelighed med afsnittet: "På steder, hvor der ikke findes et særligt begravelsesvæsen eller et kirkegårdskontor, vil det være hensigtsmæssigt, at kirkegårdsbestyrelsen (menighedsrådet, kirkeejeren) udpeger en eller flere personer til på bestyrelsens vegne at modtage og behandle indkomne begæringer". (Det konstateres at der intet vil kunne bebrejdes det menighedsråd som i et landsogn finder det mest praktisk såfremt man herefter til begravelsesmyndighed "udpeger" sognepræsten, men det kan ikke nægtes at en del af intentionen i lovudkastets bestemmelser da ikke tilgodeses). - Skulle forslaget imidlertid, som det nu foreligger, kunne være med til at bane vej for oprettelsen af den administrative hjælp - på norsk: menighedssekretær - som i dag så åbenlyst savnes "imellem" præst og menighedsråd er forslaget både realistisk og dobbelt værdifuldt. - (Efter dette - og i parentes - skal det noteres at betænkningen rigtigt anmærker at oprettelsen af begravelsesmyndigheden på samme tid berører præsterne nogle beføjelser og fritager dem for et administrativt arbejde; lad nu dette være nok herom og lad iøvrigt ikke disse - begge reelt ubetydelige forhold - blive nævnt i nogen form for indbyrdes relation!).

Begravelseshandlingen

At dette næstsidste kapitel i lovudkastet med fordel havde fået titlen "Ligfærds-handlingen" fremgår med al tydelighed deraf, at alle seks paragraffer under overskriften "Begravelseshandlingen" omhandler såvel begravelse som ligbrænding.

§ 11. Skal en præst medvirke, fastlægges begravelseshandlingens forløb af præsten efter forhandling med den, der har begæret begravelsen eller ligbrændingen foretaget.

§ 12. Begravelse, ved hvilke folkekirkens præster medvirker, foretages i overensstemmelse med folkekirkens ritual.

Stk. 2. Finder ligbrænding sted, skal jordpåkastelsen foregå inden brændingen. Undtagelse herfra kan dog ske efter indhentet tilladelse fra biskoppen.

§ 13. Præster for trossamfund udenfor folkekirken kan foretage begravelse på folkekirkens kirkegårde eller fra dens kapeller efter folkekirkens ritual eller et af kirkeministeren godkendt ritual.

Stk. 2. På kommunale begravelsespladser, jfr. § 4, stk. 1, har alle trossamfunds præster ret til at foretage begravelse efter deres trossamfunds ritual.

§ 14. På folkekirkens kirkegårde eller fra dens kapeller kan der foretages begravelse uden medvirken af en præst. Begravelseshandlingens forløb fastlægges i så fald ved aftale med kirkegårdsbestyrelsen.

§ 15. Såfremt det er sædvane på stedet, at der foretages klokkeringning ved begravelser, skal begæring herom imødekommes, uanset om begravelsen foregår med eller uden medvirken af en præst.

§ 16. Ved en begravelseshandling må intet foretages, der strider imod den sømmelighed og orden, som bør iagttages på kirkegårde.

Umiddelbart betragtet indeholder § 16 egentlig med sin almene udformning hvad der for de fleste vil være afgørende. I betænkningen motiveres imidlertid godt og rigtigt for lovgivningen i de specielle situationer og sammenhænge som behandles i §§ 11-15. Alligevel vil der nok allerede i dag af flere stilles spørgsmålstegn ved f.eks. § 12, stk. 2: hvor længe vil biskopperne lade sig ulejlige med sligt? og til §§ 13 og 14: ligeledes hvor længe vil folkekirkens medlemmer lade andre medborgere - som ved ligfærd gæster os - stå på kirkegården i storm og slud eller på kapellets kolde cementgulv når vi i dag er fuldt ud klare over, at det vi selv har ofret på vore gamle, skønne og lune kirkers herlighed er småting i forhold til vore fælles forfædres indsats?

Kirkeministeren udbad sig i 1968 en lovrevision, som kunne bringe uklare og tidsvarende tilstande til ophør og dette søges her opnået ved en realistisk omstrukturering på hele området, ved indførelse af en række nye bestemmelser og - ved udeladelse af paragraffer, som altså endnu er gældende ret, men skønnes overflødiggjorte eller nedslidte af udviklingen. Mest almen opmærksomhed vil det vel kunne påkalde, at man intetsteds finder bestemmelsen fra den gamle ligbrændingslov's § 5 som endnu bestemmer at det ikke kan "pålægges nogen af folkekirkens gejstlige at forrette jordpåkastelse eller foretage anden kirkelig handling hvor ligbrænding finder sted". - En sejr for ligbrændingstanken - javel! og endnu større for den lovgivning der ved hvor rigtigt det er på områder som disse at sikre samvittigheden og lade sædvanen skabe ret gennem tålmod og tid.

Forskellige bestemmelser

Lovudkastets afsluttende kapitel indeholder - som titlen udsiger - forskellige bestemmelser. Disse giver i sig selv ingen anledning til kommentarer, men de sidste fire paragraffer gengives alligevel her for at fuldende genoptrykket af dette værdifulde lovudkast, og især for at videregive den "status" over lovgivningen som gives med § 19.

§ 17. Lig må ikke gravsættes i kirker eller dertil hørende gravkapeller eller krypter, medmindre dette er særlig hjemlet eller under særlige omstændigheder tillades af kirkeministeren.

§ 18. Kirkeministeren fastsætter nærmere regler for foretagelse af begravelse og ligbrænding.

§ 19. Loven træder i kraft den . . .

Stk. 2. Følgende bestemmelser ophæves:

1) Forordning af 7. november 1682 om begravelser i Danmark og Norge.

2) Forordning af 22. februar 1805 for Danmark og Norge, som forbyder nye gravsteders indretning i kirkerne, og foreskriver de vilkår, under hvilke de nuværende ejendomsbegravelser må afbenyttes.

3) Cancellie-Plakat af 15. januar 1811 angående hvorledes der skal forholdes med tekster til kirkemusik med ligvers.

4) Lov nr. 155 af 30. november 1874 om skifte af dødsbo og fællesbo § 2, 2. pkt.

5) Lov nr. 100 af 19. april 1907 om forskellige forhold vedrørende begravelser.

6) Kgl. anordning nr. 61 af 16. marts 1910 angående adgang for folkekirkens præster til at yde deres medvirken ved ligfærd, hvor ligbrænding finder sted.

7) Kgl. anordning nr. 75 af 26. marts 1910 angående godkendelse af de fra folkekirken afvigende trossamfunds begravelsesritualer.

8) Lov nr. 162 af 18. april 1950 om ligbrænding.

§ 20. Loven finder anvendelse på valgmenighedskirkegårde i det omfang, der ikke er fastsat særlige regler for disse.

Stk. 2. Loven gælder ikke Færøerne og Grønland, men kan ved kgl. anordning sættes i kraft for disse landsdele med de afvigelser, som de særlige færøske og grønlandske forhold tilsiger.

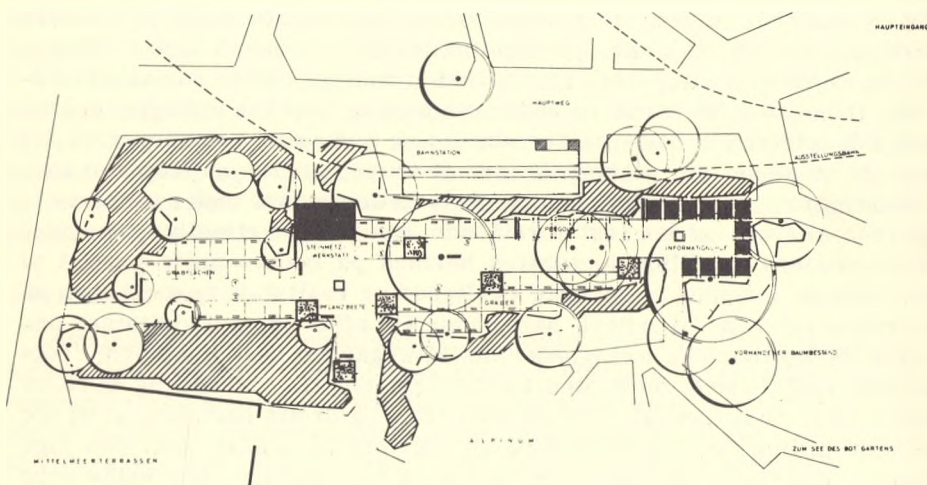
"Forslagets gennemførelse vil ikke påføre statskassen udgifter" står der at læse i de sidste linjer af "Resume af betænkningen", og sådan vil det uden tvivl forholde sig i det store og hele. Det havde næppe været vanskeligt at fremlægge et langt mere radikalt forslag til en ny lov om lig og ligfærd hvorved hele dette lovgivningsområde overflyttedes fra kirkeministeriet til f.eks. justitsministeriet - hvorhen ligbrændingsloven jo hører i dag - eller til måske indenrigs- eller socialministeriet. Hvor stor en udgift en sådan omlægning bort fra menighedsrådene administration ville påføre statens og kommunernes kasser er det kun til at gisne om. Sikkert er det derimod, at der nu ligger et lovudkast parat, som sagligt samler hele dette område under kirkeministerens ressort og korrekt forstående afvejer alle rimelige hensyn. - Århundreders tradition fortsættes hermed på bedste måde præget af den samme forening af oprigtig kærlighed og realistisk respekt som så uforligneligt kom til udtryk når Peder Paladius på sine visitatser belærte de sjællandske menigheder om kirkegården med disse ord: "Ikke mindst skal I have dette sted kært, fordi det til syvende og sidst er her I skal blive længst. Når du med rette og urette har skrabet til dig på din fattige næstes bekostning og følt dig så sikker som den rige mand i lignelsen, så bærer de dig ind på kirkegården. Her endte vore forfædres vej. Vi skal følge efter".

GRAVSTEDSANLÆG OG MONUMENTER PÅ IGA 73

Af hortonom *Axel Andersen*

Har man sat sig et mål, hvis gennemførelse forudsætter, at andre medborgere skal medvirke, er der flere veje at gå; men den vej, der vil tiltale de fleste, er at man ved eksemplets hjælp overbeviser andre om at målet er rigtigt!

I Tyskland har man spændt de store internationale havebrugsudstillinger for kirkegårds-kulturens vogn. Nu er det ikke udstillinger, som vi kender dem, ikke at man lejer Forum, den stedlige sportshal o.l. for en uge, nej det er udstillinger der strækker sig over en vækstsæson, fra april til november, således at der stort set kan leves og opleves et helt års hændelser på udstillingen. En udstilling af det omfang kræver også årelang forberedelsestid, jordarbejde og anlæg samt plantning af store træagtige vækster må finde sted så tidligt, at det hele er færdigt og tilvokset det år udstillingen finder sted. Derfor får disse udstillinger meget store besøgstal, idet en sådan udstilling må besøges flere gange eftersom årstiden skrider frem, forårsblomster afløses af sommerblomster o.s.v.



Informationsschau „Grabbeepflanzung und Grabmal“. Planung: Ernst-Dietmar Hess, Freier Garten- und Landschaftsarchitekt BDGA, Norderstedt.

Plan over udstillingsområdet



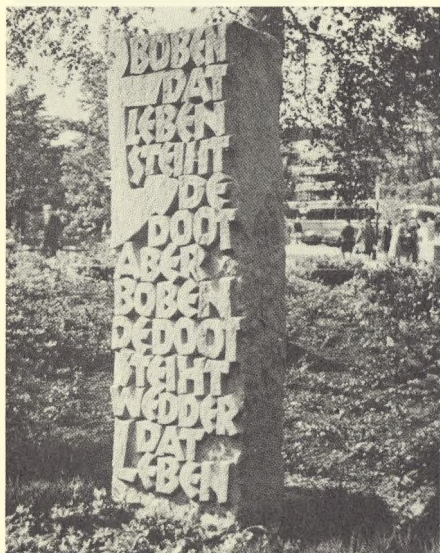
Gravstedsanlæg

IGA 73 (Internationale Gartenbauausstellung) blev afholdt i Hamburg i 1973 og dækkede et areal på over 50 ha, idet Botanisk have og de tre parker Planten un Bloemen og Lille samt Store voldanlæg indgik i udstillingsterrænet, desuden afholdtes separate udstillinger i kortere perioder i det særlige udstillingshalområde, der er forbundet med det førnævnte område ved broer. De fire parker ligger som en sammenhængende helhed, gader er ført over terrænet på broer eller som det nyeste en tunnel, der har gjort Botanisk have og Planten un Bloemen til én stor sammenhængende park.

Sten- og billedhuggere og kirkegårdsgartnere deltager traditionelt i de internationale tyske havebrugsudstillinger, således også her i Hamburg. På et meget taknemmeligt afsnit af botanisk have nær ved udstillingens hovedindgang ved Dammtor var opbygget en særudstilling med gravstedsanlæg. Have- og landskabsarkitekt Ernst-Dietmar Hess, Norderstedt havde planlagt standen som et informationsskue, hvor det gode eksempel skulle tale til besøgeren.

Det udmærkede udstillingsafsnit havde en bestand af gamle, store træer, som var komponeret ind i udstillingsplanen, iøvrigt bestod standen af en informationsgård, og mønstergravstedsanlæg og et arbejdende stenhuggerværksted.

Informationsgården var det første man kom ind i fra indgangen, her var dels plakattavler, der fortalte om kirkegårdsgartnernes og stenhuggernes særlige interesser, og en billedudstilling af store fotogra-



Monument af Wolfgang Herzog



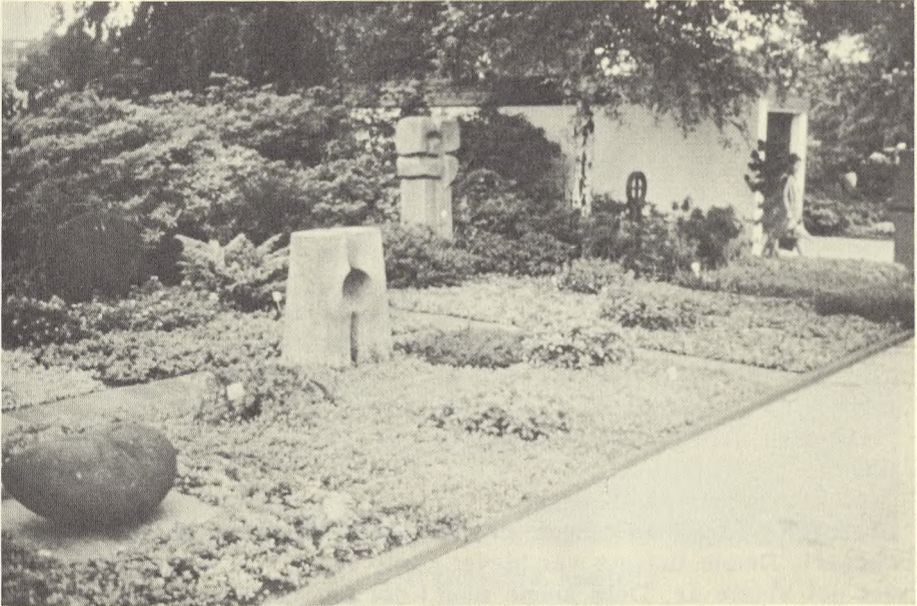
Monument af Ellen Parthey

fier, de var mere end 1 m på hver led. Fotoudstillingen havde ikke noget bestemt tema, men skulle give både en historisk og en geografisk/religiøs oversigt over begravelsespladsen. Noget dansk foto var der ikke, men et fra Sverige.

Gennem en pergola ledtes man derefter ind i gravstedsanlæggenes afsnit. På begge sider af en bred vej fugetæt belagt med småfliser havde 7 arbejdsgrupper, samarbejdende firmaer, kooperative kirkegårds-gartnere stået for hvert sit parti af dette mønstergravsanlæg. Gravstederne var af forskellig størrelse, kistegrave og urnegrave, men alle anlagt uden afgrænsning sideværts, således at helhedsbilledet blev meget roligt. Bepantningen af gravstederne var også meget ensartet, hvilket også bidrog til roen. Hele gravstedsfladen var dækket af bunddække, til blomster var udsparet bede og højdevirkning opnåedes af dværgtræer og monumentet. De anvendte planter var etiketterede og i plantekummer havde man også samlet planterne efter vækstforhold, lys, skygge og jordbundskrav, alt sammen for at opfylde informationskravet.

Det var interessant at se, at de forskellige bunddækker så godt kunne plantes side om side. De anvendte bunddækkeplanter var:

- Cotoneaster dammeri
- Cotoneaster dammeri 'Streibs Findling'
- Atennaria tomentosa
- Hedera helix i småbladede former
- Gaultheria procumbens
- Sedum laconicum



Gravstedsanlæg

Sedum spurium
Lonicera pileata (ganske tætklippet)
Cotula squalida
Acaena glauca

De anvendte højere planter var mest nåletræer som tax og dværgfyr, samt stedsegrønne bladplanter, Rhododendron, Pieris o.l.

Blomsterbedene var, da jeg var der i juli måned, beplantet med de udplantningsplanter, vi selv anvender, begonia, ageratum, petunia, tagetes o.s.v., men havde tidligere været tilplantet med løg, f.eks. hyacinter eller stedmoder.

Til hvert gravstedsanlægseksempel hørte vi også et monument, hvis form havde været bestemmende for valget af planter til netop det "gravsted", således at man kan sige, der var virkelig en sammenhæng, en harmoni. Det beviser netop det gode samarbejde mellem de to fag: gartner og stenhugger; men det er jo også lettere for to parter at blive enige end tre.

De udstillede gravminder var udvalgt blandt indsendte arbejder i én dertil afholdt konkurrence for hele landet, men som hovedsagelig havde haft deltagere fra Nordtyskland. Nogen finansiell fordel, præmie kunne man ikke lokke med, af IGA's store gryde på 60 mill. DM, kunne stenhuggerne ydes 6.000 DM, som blev brugt til transport- og opstillingsudgifter. Blandt de indkomne 100 arbejder blev udvalgt 30, alle tildannet på alle sider og kun slebne, når det havde særligt formål. Man kan

derfor sige, at det var virkelige håndværksmæssigt udførte ting. Stenmaterialet var det gængse i Hamburgområdet, sandsten, muslingekalk og hårde sten som diabas og syenit, det vi i daglig tale kalder granit. Det overvejende antal kan betegnes som steler, og adskilte sig i formen og ornamentiken væsentlig fra tidligere udstillinger. "Det viser", sagde stenhuggernes oldermænd i Hamburg, Wolfgang Herzog, "at Hamburgeren er meget mere forbundet med havet, end man skulle formode. Ornamenten med tilknytning til hav som anker, muslinger og bølgeagtige overfladebehandlinger bringer dette til udtryk".

Stenhuggeriet har i denne udstilling set en mulighed for at udbrede kendskab til deres fag og ad denne vej hverve ny tilgang til deres fag på bredeste basis, som oldermændene sagde: "Med de her viste gravgravminder vil vi vise hele stenhuggerfagets attraktivitet og således forsøge at vinde unge mennesker for vort fag".

Desuden deltog tre billedhuggere med bronze- og aluminiumsskulpturer.

Midt i "gravstedsanlæggene" var et stenhuggerværksted, bemanded på skift for en uge ad gangen med en stenhugger fra et hamburgers stenhuggeri. Denne indsats var blevet mulig ved dobbelt kontingent til laugget det sidste år. Dels kunne man i det arbejdende værksted se håndværkeren arbejde, men man kunne også få oplysning om de udstillede værker, der desværre ikke var etikketteret, således som planterne og gravstedsanlæggene.

For en ordens skyld skal også nævnes, at en gartner ligeledes stod til rådighed for spørgsmål og oplysning.

Man må betegne udstillingens opbygning som vellykket, og har blot 5% af hele udstillingens rundt 10 mill. besøgende set og studeret denne særudstilling, så er der lagt en udsæd, som nok skal spire og gro.

Dog synes et tema udeladt, græsset! Hvorfor? Kendes det ikke i Tyskland, jo, Hamburgs nyeste kirkegård, Öjendorf har græsset som bærende og fællesskabsbefordrende element. Spørgsmålet blev netop diskuteret på Foreningen af tyske kirkegårdslederers årsmøde, der også fandt sted i Hamburg. To standpunkter stod overfor hinanden:

a) Græskirkegård og rationalisering

b) Gravstedet og dets individuelle udformning

Ordføreren for standpunkt a) fastslog ud fra sin driftsmæssige erfaring i kirkegårdsdrift kirkegårdsanlæggets helhed og mulighed for dets rationelle vedligeholdelse med maskiner og redskaber og fremmelse af en vedvarende god vedligeholdelsestilstand græsset som uomgængeligt vigtigt. I almindelighed kan der også henvises til den for tiden spar-somme arbejdskraft uden gartnerisk uddannelse.

Argumentet til b) blev fremsat af formanden for kirkegårdsgartner-nes faggruppe i centralforbundet Havebrug, H. P. Cornils. Som ham-burger afviste han græskirkegården som en utilfredsstillende løsning og gav den individuelt gartnerisk anlagte grav fortrin. "Græs", således



Parti fra Öjendorf kirkegård, Hamburg

sagde han, "må som havekunstnerisk element indskrænke sig til de omgivende flader. Græsgrave som på Öjendorf er for uiformeret".

Man må således forstå, at udstillingen er kirkegårdsgartnerens indlæg i diskussionen fællesskabsbetonet eller individuelt anlagte gravsteder. Stenhuggeriet for dets part vil også helst være med på den vogn. Man spurgte stenhuggernes oldemand Wolfgang Herzog, hvorfor er gravminderne på informationsskuet så afvekslende i størrelse og formgivning og i Öjendorf ikke? Han svarede, at de foreskrevne gravmindedørrelser i Öjendorf ikke gav plads til en kunstnerisk udformning. Græskirkegården udmatter sig for meget i rationaliseringsbestrebelse. På de ældre afdelinger med individuel anlæg på Ohlsdorf (Hamburgs ældre, store centralkirkegård) var der bedre chancer for det gode gravminde.

Det viser klart, at ved friere anlægsform bliver større stenstørrelser nødvendig, end det for øjeblikket er muligt på Hamburgs kommunale kirkegårde. Vi må med det individuelle gravmæle gå imod den tendens til anonyme gravstedsafdelinger, som lige netop nu fremmes så meget i Hamburg.

Ja, diskussionen kan man vel sammenfatte som for eller imod græskirkegård eller også for eller imod gartnerisk gravstedsanlæg, og så bliver facit dog som professor Herm. Matterns fredsmæglende udglattende sagde ved en diskussion i Kasel "Alt i kirkegårdsudformningen kan være godt, når det gøres rigtigt".

Det er jo den samme diskussion vi fører herhjemme, men så var det befrugtende at se grønne grave på en anden måde.

KIRKEGÅRDSKONSULENT

I "Foreningen for Kirkegårdskultur" vedtægter er anført af foreningen blandt andet søger sit formål, at fremme sansen og interessen for kirkegårdsforhold her i landet, gennemført ved konsulentvirksomhed for kirkegårdsbestyrelser og andre interesserede.

Foreningen har således i hele sin historie gennem sekretæren søgt at yde assistance i alle kirkegårdsspørgsmål, men da man ikke har fundet dette tilstrækkeligt fyldestgørende, gennemførte man for nogle år siden en ordning idet man anmodede tre kirkegårdssagkyndige personer om at bistå foreningen med konsultativ bistand på mere lokalt plan.

Sideløbende hermed arbejdede foreningen i samråd med andre interesserede parter for en kirkeministeriel ordning som nu foreligger.

Foreningen har i sine drøftelser hele tiden lagt vægt på at en konsulentbistand blev ydet på lokalt plan, idet man har haft den opfattelse at en centraliseret ordning meget let ville kunne indebære en fare for ensretning hvilket man fra foreningens side ikke finder ønskeligt.

Detailudformningen af regulativet vedrørende kirkegårdskonsulenter har foreningen ikke deltaget i og man kan måske sætte et spørgsmål ved visse af bestemmelserne men i særlig grad nok savne en afgrænsning og en målsætning for virksomheden. Det er dog med glæde og forventning foreningen ser konsulenttjenesten ført ud i praksis.

Instruks for kirkegårdskonsulenter:

§ 1. Kirkegårdskonsulenter ansættes af kirkeministeriet som rådgiver for stiftsøvrighed og provstiudvalg i kirkegårdssager.

Konsulenten skal under udøvelsen af sin virksomhed iagttage de gældende bestemmelser om kirkegårde. Ved sin tiltrædelse modtager han et eksemplar af disse.

§ 2. Konsulenten afgiver erklæring, når det begæres af stiftsøvrighed eller provstiudvalg.

Forinden erklæring afgives, foretager konsulenten en undersøgelse på stedet, medmindre sådan undersøgelse efter sagens beskaffenhed ikke skønnes påkrævet.

Erklæringen afgives i 2 eksemplarer.

§ 3. Konsulenten fører en journal over ind- og udgåede skrivelser. Genpart af afgivne erklæringer opbevares i hans arkiv. Ved fratrædelse afleveres journal og arkiv til stiftsøvrigheden.

§ 4. Af konsulentens stilling som rådgiver for de kirkelige myndigheder følger, at han normalt ikke selv kan påtage sig projektering og udførelse af arbejder på kirkegårde inden for det område, hvor han virker som konsulent. Ønsker et menighedsråd, at en konsulent skal forestå et sådant arbejde, må andragende om godkendelse heraf gennem provstiudvalget forelægges stiftsøvrigheden, der, når intet særligt taler derimod, kan meddele sådan godkendelse.

§ 5. Konsulenten skal inden udgangen af den måned, hvori han fylder 70 år, gennem stiftsøvrigheden ansøge kirkeministeriet om fritagelse for hvervet.

Når forholdene måtte gøre det ønskeligt, kan kirkeministeriet dog bringe konsulentens ansættelse til ophør forinden dette tidspunkt.

§ 6. Konsulenten vederlægges med et af kirkeministeriet fastsat honorar for hver sag, der forelægges ham til erklæring. Honoraret udgør samme beløb pr. sag, uanset om den måtte give anledning til flere ekspeditioner, besøg på stedet eller forhandlinger med myndigheder eller andre.

På besigtigelsesrejser modtager konsulenten time- og dagpenge samt tillæg hertil efter de til enhver tid for statens tjenestemænd (gruppe A) gældende regler og desuden godtgørelse for udgift til befordring efter 1. klasses jernbanetakst. Hvor jernbane ikke kan benyttes, eller det på grund af afstanden eller andre forhold skønnes hensigtsmæssigt at benytte anden befordring, tilkommer der ham godtgørelse herfor efter de for statens tjenestemænd til enhver tid gældende regler.

Endvidere ydes der konsulenten godtgørelse for udgifter til korrespondance, telefon, porto m.m. efter regning.

§ 7. Ved slutningen af hvert kvartal indsender konsulenten opgørelse i 2 eksemplarer over de ham tilkommende honorarer m.m. til stiftsøvrigheden. Af opgørelsen skal det fremgå, hvilken myndighed, der har rekvireret den enkelte erklæring, og hvornår denne er afgivet. Opgørelsen udfærdiges på blanketter, der udleveres af stiftsøvrigheden.

Efter gennemgang af opgørelsen anviser stiftsøvrigheden konsulenten det ham tilkommende beløb.

Kirkeministeriet, den 25. juli 1973.

P.M.V.

E.B.

Arne Truelsen

ÅRSMØDE 1973

I dagene 18. og 19. juni 1973 afholdt "Foreningen for Kirkegårds-kultur" sit ordinære årsmøde på havebrugshøjskolen "Vilvorde" i Charlottenlund med ekskursion til de nærliggende kirkegårde, Lyngby Parkkirkegård, Ordrup Kirkegård og Mariebjerg Kirkegård.

Man havde dette år valgt at fordele årsmødet over to dage, idet man ved tidligere årsmøder havde følt, at der var så righoldige emner og så meget at bese at en enkelt dag ikke var tilstrækkeligt. Generalforsamling og fagligt foredrag var i år således henlagt til den 18. om aftenen hvor foreningens formand, pastor Povl Götke-Hansen redegjorde for de tanker man havde gjort sig om foreningens fortsatte virke, hvor de væsentligste punkter var henholdsvis nedlæggelsen af tidsskriftet "Vore Kirkegårde" til fordel for et årsskrift af alsidigt og årsaktuelt indhold, samt det videre arbejde i forbindelse med en kirkegårds-konsulentordning. Generalforsamlingen sluttedes med en vedtagelse af næste årsmøde, der planlægges afholdt i Viborg stift i dagene 10.-11. juni 1974.

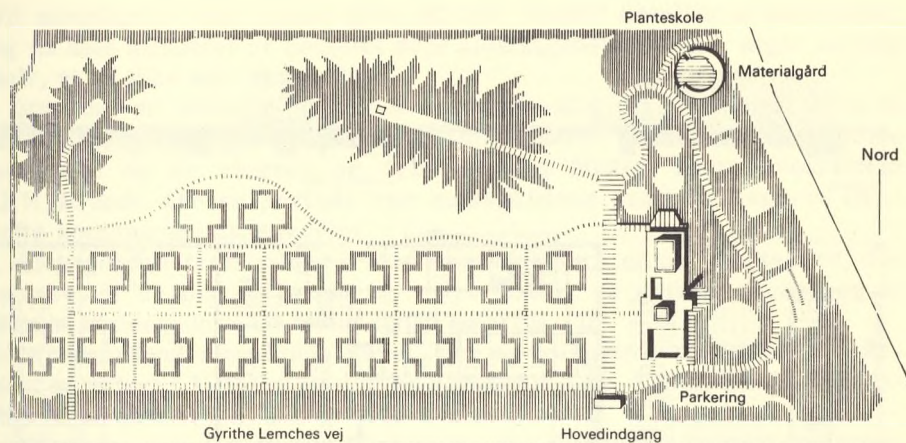
Efter generalforsamlingen indledte kirkegårdsinspektør Sigurd Jacobsen, Odense, en diskussion om takstpolitikken ved vore kirkegårde i relation til den ændring der er gennemført ved kirkegårdene i flere større provinsbyer. Redegørelsen udløste en livlig diskussion blandt deltagerne hvor mange synspunkter kom til orde og konklusionen af debatten må være, at ethvert indgreb af økonomisk art vil påvirke vore kirkegårdes udseende hvad der må ligge foreningens medlemmer meget på sinde, være det væsentligste man må have for øje når ændringer af bestående takstregler overvejes. Iøvrigt henvises der til kirkegårdsinspektør Sigurd Jacobsens artikel herom.

Tirsdag den 19. juni var udelukkende forbeholdt til besøg på de tre kirkegårde som er nærmere beskrevet i det efterfølgende.

LYNGBY PARKKIRKEGÅRD

Af kirkegårdsinspektør *Holger Nielsen*

I 1951 indbød Lyngby-Taarbæk kommune nordiske arkitekter til en idekonkurrence om udformning af en Centralkirkegård med tilhørende



Plan over Parkkirkegården

kapelkrematorium, materialgård m.v. Vinderne af konkurrencen blev arkitekterne Henrik Iversen og Harald Plum. Jordreguleringsarbejde og beplantning blev påbegyndt i 1954 og afsluttedes 1956. I 1959 blev kirkegården indviet til brug for begravelser. På grund af byggestop blev byggearbejdet for kapelanlægger først påbegyndt 1965 og afsluttedes i 1967. Indvielsen fandt sted den 6. juni 1967.

Lyngby Parkkirkegård har sit særpræg derved, at den kan opdeles i 3 afdelinger: Den arkitektonisk-geometriske, den landskabelige og skovafdelingen.

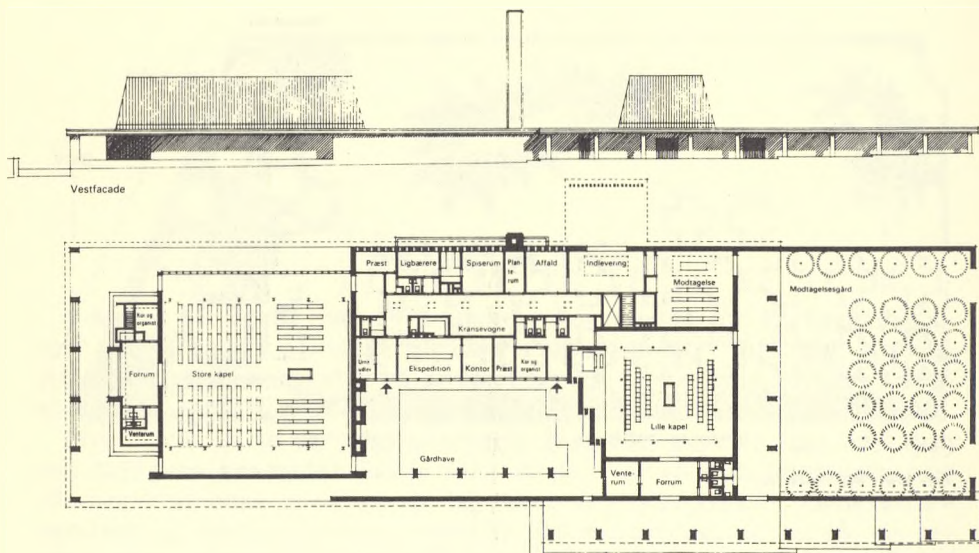
Den arkitektonisk-geometriske afdeling er en græsklædt stette med korsformede gravgårde, der er omgivet af 180 cm høje, klippede hække af *Buxus rotundifolia*. De rette linier i gravgårdenes klippede hække brydes af solitærtræer af *Pinus sylvestris*.

Den landskabelige del af kirkegården er to slugter, der strækker sig ind i arealet, græsset i slugterne får lov til at stå uklippet sommeren igennem med en overdådig vild flora deraf betegnelsen blomsterdalen.

Mod øst danner skovafdelingen baggrund for kapelanlægget. Beplantningen i denne afdeling er eg - *Quercus robur* med underplantning af forskellige sirbuske. I skovafdelingen findes urneafdelingerne. Kirkegårdens randbeplantning består hovedsagelig af tjørn - *Crataegus monogyna*.

Kapelanlægget

Det bebyggede areal udgør ca. 1.200 m², - overdækket areal ialt ca. 2.000 m² og indeholder 2 kapeller samt modtagelsesrum, venterum og urneudleveringsrum derudover præsteværelser, rum for kor og organist samt ekspeditionslokaler m.v. I kælderetagen findes 2 opbeva-



ringsrum for kister, kølerum, pynterum samt brændingsrum m.v. Det lille kapel har 78 siddepladser. Det store kapel har 306 siddepladser.

I 1967 blev der i krematoriet foretaget 133 brændinger og i samme tidsrum 94 bisættelser og begravelser fra kapellerne. Der er gennem årene sket en jævn stigning i såvel brændinger som bisættelser og begravelser fra kapellerne. Der blev således i 1972 foretaget 376 brændinger og 245 bisættelser og begravelser fra kapellerne. Ligbrændingsprocenten i kommunen steg i samme periode fra 67% til 74%. Af samtlige urnenedsættelser finder ca. 30% sted i urnefællesgraven, og så her er tendensen stigende. Alt tyder på at Lyngby Parkkirkegård også i fremtiden vil kunne svare til sit navn parkkirkegård.

EN TUR GENNEM ORDRUP KIRKEGÅRD

Af kirkegårdsinspektør *Mogens Skrydstrup*

Ordrup Kirkegård er på mange måder en typisk forstadskirkegård, beliggende i villakvarter, passende tilbagetrukket fra den travle Ordrupvej.

Den første del (ca. 1 ha af Holmegårdens jord) blev taget i brug i 1892. Den er senere udvidet mange gange, efterhånden som udviklingen i Charlottenlund, Skovshoved og Ordrup gav behov for det.

Kirkegården er nu på små 6 ha. De udvidelser, der i tidens løb er foretaget, er planlagt efterhånden og efter tidens behov og smag. Det

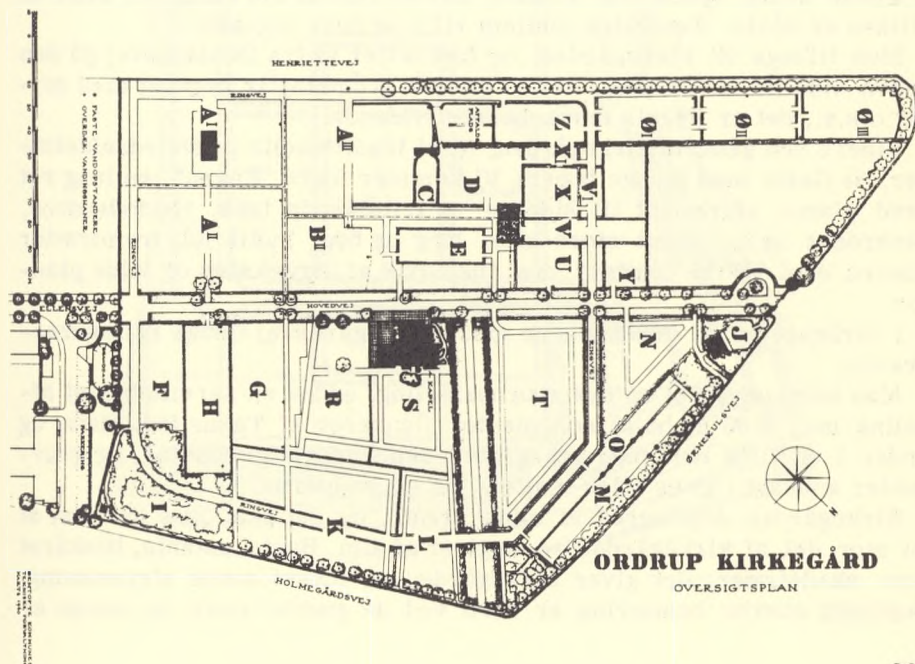
vil naturligvis nemt kunne give en lidt "rodet" samling af afdelinger, og da hele alfabetet er benyttet som afdelingsbetegnelser, siger det sig selv, at de ikke alle er så store.

Men det er alligevel lykkedes at samle alle disse afdelinger til en helhed med ganske gode orienteringsmuligheder, med en gennemgående hovedallé og en ringvej, og dette skyldes sikkert især havearkitekt G.N. Brandt, der en periode var kirkegårdens graver og senere Gentofte kommunes stadsgartner.

Kirkegården fremtræder i dag nærmest som en parkkirkegård, domineret af de mange gamle og yngre træer, de grønne plæner og de mange stedsegrønne og løvfældende hække.

Kirkegårdens nuværende kapel, der er beliggende midt på kirkegården, er opført i 1935; arkitekt var professor Edv. Thomsen. En indvendig modernisering i 1967 er udført af arkitekt H. Wilhardt.

Kommer man ind ad hovedindgangen fra Ellensvej, lægger man først mærke til de lange plæner og løvfældende hække, der flankerer hovedvejen og med unge og gamle gruppevis placerede *Robinia pseudoakacia* (uægte akacie) som allétræer langs vejkanterne; der møder én en følelse af fred og ro, så snart man træder inden for lågen, også hjulpet af, at kirkegården normalt er lukket for bilkørsel. Inden for hovedindgangen til venstre ligger den ældste del af kirkegården. Den er efterhånden omlagt til en slags naturafdeling, med ret store gravsteder uden hække. Kun få af de oprindelige gravsteder er tilbage. Mange af de gamle



træer er bevarede, og gravstederne holdes "grønne", d.v.s. ingen perlesten, men bunddække af vinca, cotula, vedbend m.m. Kirkegårdens oprindelige, nu nedrevne kapel var placeret her.

På samme side af hovedvejen, mod nordvest, kommer man gennem en lille, morsom og i blomstringstiden meget smuk kirsebærallé af *Prunus serrulata* "Shirotae". De gamle krogede grene lukker næsten helt opefter; desværre er træerne ved at være for gamle, flere er døde, der efterplantes, men det er vanskeligt at opnå samme virkning med nye planter. Bliver vi på samme side af hovedvejen kommer vi gennem vidt forskellige afdelinger, helt fra de traditionelle grave, en urneafdeling, en lille fyrrelund med græsgrave, en servitutbelagt afdeling med høje oprette monumenter og en med liggesten, øverst, hvis man kan sige sådan, 3 arkitektonisk opbyggede afdelinger med høje baghække af bøg.

Herfra er der for kirkegårdens personale adgang til den 2 år gamle materialebygning, med spisestue, vaskerum og hvad der ivotrigt hører til. Bygningen ligger ud til Ørnekuksvej, og fra denne vej er der adgang til G.N. Brandts have, der nærmest ligger inde på kirkegården, og nu er en lille offentlig park. Her lå også Brandts villa, der blev revet ned for ca. 10 år siden. Haven, der er meget kendt inden for fagkredse, er ofte beskrevet i dansk og udenlandsk litteratur og betragtes som en havearkitektonisk perle. Haven er opdelt i ganske små afsnit, en frugthave, en vandhave, en "skovhave" og en græsafdeling, det hele inden for en almindelig villahaves areal. Det oprindelige stærkt personligt prægede anlæg synes dog at have mistet lidt af sin karakter, efter at villaen er borte. Kontakten mellem villa og have mangler.

Men tilbage til kirkegården, og fortsætter vi fra Ørnekuksvej på den anden side af hovedvejen, ser vi en lille tempelagtig bygning med søjler o.s.v., det er Hegels mausolæum (Gyldendal).

Videre ned gennem kirkegården, forbi traditionelle gravstedsafdelinger, de fleste med mange træer. Vi kommer forbi "Engen", en lang ret bred plæne, afgrænset til siderne af fritstående taks, rhododendron, parkroser m.m., samt store birk, hæg og bøg. Indtil juli fremtræder plænen som "Wild Garden" med tusindvis af løgvækster og vilde planter.

I forlængelse af denne plæne mod Holmegårdsvej findes fællesurnegraven.

Man kommer forbi en nyere urneafdeling, endnu en servitutbelagt afdeling med 1,80 m høje monumenter flankeret af *Taxus fastigiata*, og ender i en lille lund med urnegrave uden synlig afgrænsning, og gravmæler anbragt i græs eller mellem tax og juniperus.

Kirkegården domineres af store træer, og det skal også nævnes, at en stor del af kirkegården er omgivet af alm. Hestekastanje, beskåret som akadet træer; det giver kirkegården en meget smuk afgrænsning, men den stærke beskæring er hård ved de gamle træer, og mange er

døde; træækken er partielt erstattet med alm. skovfyr, der synes at tåle byluften godt.

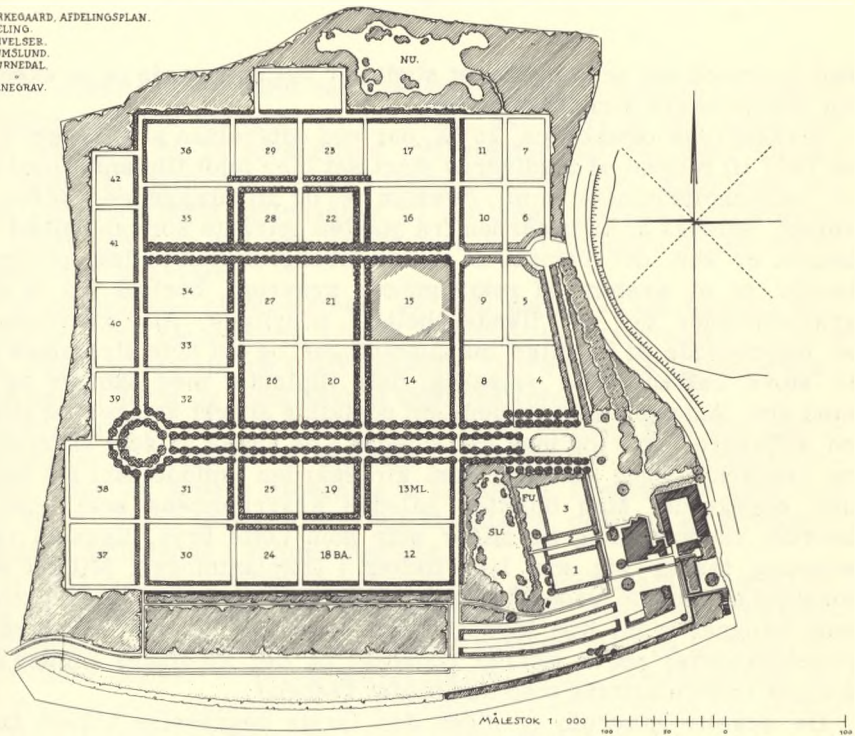
Som det forhåbentlig fremgår af foranstående søges Ordrup Kirkegård bevaret som et kønt og grønt område. Den må gerne være et sted, man fristes til at besøge, selv om man ikke har pårørende begravet her, og hvis man så kikker på gravstenene, kan man finde kendte navne som postmester Holbøll, borgmestrene H. P. Parkov og Aage E. Jørgensen, havearkitekt G.N. Brandt, kaptajn Ejner Mikkelsen, skuespiller Osvald Helmuth og mange flere.

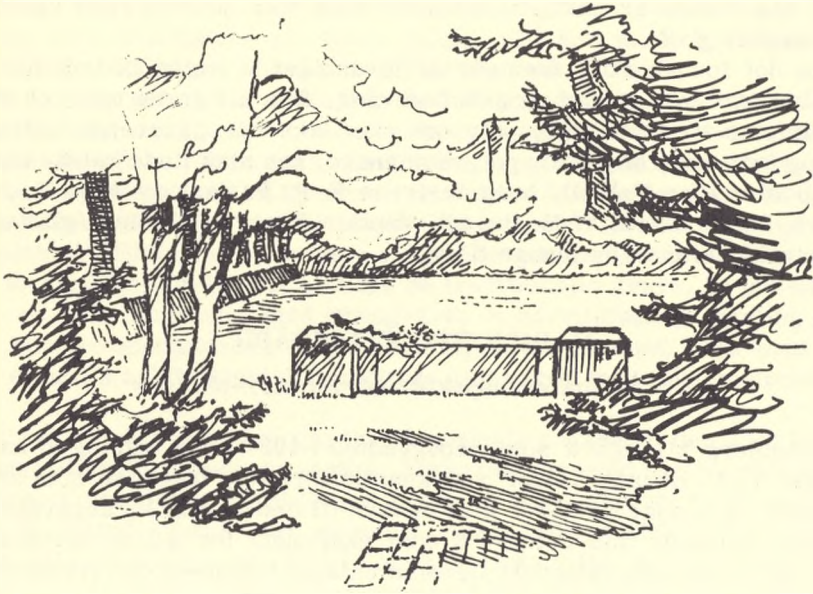
MARIEBJERG KIRKEGÅRD

Af kirkegårdsinspektør *M. Falmer-Nielsen*

Mariebjerg kirkegård som påbegyndtes i 1927 efter tegning af havearkitekt G.N. Brandt, lektor ved kunstakademiet, betegnes som skel-sættende på mange områder med hensyn til dette lands kirkegårdsdrift og hele anlægget må betragtes som eksponent for dansk havekunsts stade på daværende tidspunkt ligesom anlægget gennem den fremsynet-

MARIEBJERG KIRKEGAARD, AFDELINGSPLAN.
 BA: BØRNEAFDELING
 KO: KAPELOMGIVELSE
 ML: MAUSOLÆUMSLUND
 NU: NORDLIG URNEDAL
 SU: SYDLIG
 FU: FÆLLES URNEORAV





hed hvormed det er projekteret stadig er velfungerende og et eksempel for mange nyere kirkegårdsanlæg.

Kirkegården dækker ca. 28 ha, der ved udførelsen af anlægget i årene 1927 til midten af trediverne stort set blev fuldt tilplantet med alléer, rammeplantninger m.m., ligesom vej og stianlæggenes tracéer blev anlagt, således at kirkegården fra starten optrådte som en helhed. Anlægget er som det fremgår af planen strengt arkitektonisk opbygget og består af et system af rektangulære gravrum, bortset fra to grusgravsområder der er "landskabeligt" udnyttede. Alle gravrummene er begrænsede af kraftige taksplantninger og det hele strammes op af to store rektangulære vejanlæg, dels tilplantet med skovfyr og dels med elm. Anlægget har gennem sin udvikling stærkt antaget karakter af en stilliseret skov og man har således i de sidste år søgt at forstærke og rendyrke denne virkning som kirkegården umiddelbart må have på den besøgende. Man opfatter således gravrummene som lysninger hvorom randplantning og alléer står som tætte bryn, ligesom vej og stianlæg tegner sig som lyse bæltter i træplantningen. Miljøet søges forstærket gennem underplantning af alléerne med skovbundsvegetation som bregner m.m. Kun kirkegårdens hovedallé der må betragtes som processionsvej søges særligt tildannet og der foretages i disse år en fornyet underplantning med småbladet vedbend.

De enkelte gravrum er siden den første begravelse i 1936 taget i brug efterhånden som behovet har meldt sig og netop den klare opde-



ling af de enkelte afsnit samt den kendsgerning at de enkelte gravgårde er detailprojekteret igennem en årrække, har gjort at der i dag kan vælges imellem ca. 15 forskellige gravstedformer der hver for sig bærer præg af skiftende tiders kirkegårdsopfattelse, spændende fra strengt servitutbelagte fællesanlæg til den rent individuelle gravstedform, bedst kendt er vel nok udnyttelsen af to tidligere grusgrave til "landskabelig" gravform.

Det gennemgående plantelement er som nævnt *Taxus baccata* medens alléerne er henholdsvis *Ulmus carpinifolia* "Sarniensis", *Ulmus glabra*, *Pinus silvestris*, og *Salix fragilis*. Den øvrige og blivende træbestand består først og fremmest af *Quercus robur*.

Kapelkrematoriet der er beliggende i nær kontakt med den gamle "Vintappergård" er opført af arkitekt Fritz Schlegel i jernbeton og indeholder efter en senere tilbygning to kapelsale, krematorie samt alle iøvrigt til et sådant anlæg nødvendige faciliteter, desuden er kirkegårdens kontor beliggende i samme bygning.

I året 1973 opføres iøvrigt en hel ny folke- og materialbygning til afløsning af tidligere lokaler på "Vintappergården". Denne nye, traditionelt byggede, materialgård er beliggende centralt midt på kirkegården og indeholder udover de selvfølgelige lokaler m.m., planteindslag, båse for grus og jord, tankanlæg, parkeringsanlæg og udeareal for personalet. Materialgården forventes taget i brug i marts 1974.

VEDRØRENDE BEGRAVELSESTAKSTER og forslag til ensartet takstfastsættelse i byerne ÅRHUS, ODENSE, ÅLBORG, RANDERS og ESBJERG

Af kirkegårdsinspektør *Sigurd G. Jacobsen*

I de seneste år har der som bekendt i presse og radio-fjernsyn været en vis interesse for begravelsestaksterne såvel i hovedstadsområdet som i provinsbyerne. Overskrifter som: "100% mere for det sidste hvilested", "Begravelsesprisen kan variere fra 2- 1.200 kr.", "Klasseforskel trives også på kirkegårdene" kunne læses i aviserne i 1969-70.

De undersøgelser, der lå til grund for artiklerne, blev fortsat af radio og fjernsyn, som i 1971-1972 i flere udsendelser behandlede såvel bedemændenes som begravelsesadministrationernes takster.

Det faldt mig derfor naturligt at beskæftige mig med disse forhold, idet der efter min mening var mange ting, som blev behandlet i de pågældende artikler, der forekom urimelige og utidsvarende og derfor burde tages op til revision.

I forbindelse med kommunesammenlægningerne - kommunalreformen pr. 1. april 1970 - blev det i Odense Byråd vedtaget, at samtlige kommunale takster inden for storkommunen skulle være ens, f.eks. el, gas, vand o.s.v.

Denne vedtagelse fik mig til at rejse spørgsmålet: hvad med begravelsestaksterne?

Nu var og er det sådan, at kun de 5 største af de inden for Odense storkommune beliggende kirkegårde er kommunalt administrerede, og resten - 21 små kirkegårde - bliver styret af menighedsrådene under stiftsøvrighedens tilsyn.

Dette forhold gjorde det ikke muligt for Odense Byråd at koordinere taksterne uden først at forelægge og forhandle sagen med stiftsøvrigheden.

I orienterende samtaler med biskoppen og stiftsfuldmægtigen gav begge d'herrer udtryk for stor sympati med det af mig fremsatte radikale forslag, at man kunne koordinere ved at gøre alle normale ydelser til begravelsesvæsenet resp. kirkekassen i forbindelse med begravelse og ligbrænding vederlagsfri.

For at kompensere det indtægtstab, et sådant forslags gennemførelse på dette tidspunkt ville medføre for Odense kommune (ca. 450.000 kr.) og for nogle af menighedsrådene - fra 0 kr. til "Odenses tab" relativt -

på begravelsesområdet i disse byer nøjagtig som tilfældet var i Odense og de tidligere omegnskommuner, og det øvrige land.

Taksterne var fastsat politisk i såvel kommunalbestyrelser som i menighedsråd uden væsentlig baggrund i de faktiske arbejdsydelser eller omkostninger, der var forbundet med begravelsesfunktionerne eller serviceydelserne i forbindelse hermed.

Resultatet af Ålborg-mødet blev, at kirkegårdsadministrationerne i de 5 byer på embedsmandsplan skulle forsøge at udarbejde et ensartet takstforslag til forelæggelse for politikerne med henblik på vedtagelse i de 5 byer.

Vi tog hjem og arbejdede videre med sagen efter at have aftalt, at embedsmændene skulle mødes igen til efteråret efter at have forelagt sagen for deres kirkegårdsbestyrelser og stiftsøvrighed.

Administrationschef N. Bredgaard, Århus, påtog sig at lade udarbejde en oversigt over de omhandlede takster i alle 5 byer, som derefter i september måned 1972 blev tilsendt de implicerede, og samtidig indkaldte han til møde i Århus den 5. oktober 1972.

I mellemtiden havde vi i Odense magistrat haft møde med biskop og stiftsfuldmægtig, som kunne gå ind for den foreslåede harmonisering af begravelsestaksterne inden for Odense storkommune, og man ville snarest foreholde menighedsrådene det rimelige heri med henblik på at koordinere taksterne pr. 1. april 1973.

Ved mødet i Århus blev samtlige takster nøje gennemgået og vurderet, og der blev argumenteret og diskuteret, indtil man blev enige om en relativ harmonisering, som man så skulle tage op til endelig vurdering i et sidste møde, som blev fastlagt til 18. januar 1973 i Odense.

Bredgaard, Århus, udarbejdede et fyldigt referat af mødet, som blev tilsendt parterne med anmodning om kommentarer, som i så fald kunne afklares inden det afsluttende møde i Odense den 18. januar.

Ved Odense-mødet blev samtlige divergenser endeligt afklaret, og man enedes om et stort set fuldstændig harmoniseret takstforslag til forelæggelse for byråd og evt. kirkegårdsbestyrelse. Man havde i forvejen ventileret principper og hovedpunkter og fået godkendelse.

I Odense blev stiftsøvrighed og magistratsafdeling informeret om de væsentlige punkter i forslaget og gav fuld tilslutning hertil.

Odense byrådssekretariat (kommunaldirektøren) havde allerede på grundlag af forhandlingerne med stiftsøvrigheden og magistraten tilskrevet kirkeministeriet den 21. december 1972, at man var sindet at indstille forslaget til vedtagelse i byrådet, således at de nye takster kunne træde i kraft 1. april 1973.

Den 15. marts 1973 blev kirkeministeriet af byrådssekretariatet i et brev gjort bekendt med forslagets væsentlige forskelle i henseende til det eksisterende takstregulativ med anmodning om godkendelse.

Det fuldstændige takstforslag blev godkendt af Odense byråd den 19. marts 1973 og blev sat i kraft 1. april.

De væsentlige punkter i det takstregulativ, som - formentlig også - vil blive vedtaget i løbet af året i de 4 kommuner: Århus, Ålborg, Randers og Esbjerg og samtidig gældende for de af menighedsrådene bestyrede kirkegårde i Odense kommune, er nedfældet i følgende uddrag:

Kapel med alle faciliteter og normal udsmykning stilles gratis til rådighed, herunder også orgelspil og sang med 2 stemmer.

Gravsteder i normalstørrelse (d.v.s. kistegravsteder under 4 m² pr. gravplads og urnegravsteder indtil 1,5 m²) udlægges vederlagsfrit - og efter frit valg - i forbindelse med henholdsvis begravelse eller ligbrænding for én fredningsperiode (kistegrav 20 år, urnegrav 10 år).

Til afløsning af de hidtil gældende forhøjede takster for udenbysboende indføres en fast afgift på 300 kr. Denne afgift træder i stedet for ekstrabetaling for gravstedserhvervelse, kapelleje m.m.

Samtlige øvrige takster er harmoniseret i de 5 byer, således at der betales det samme beløb for den samme ydelse.

For fornyelse af gravsteder må der stadigvæk betales efter gældende takst.

Det tilføjes, at der ikke har været vanskeligheder i forbindelse med administrationen af det nye takstregulativ i det halve år, det har været gældende i Odense.

KIRKEGÅRDSEKSPANSION I PROVINSEN

Af kirkegårdsinspektør *A. Falmer-Nielsen*

Medens man i København og Frederiksberg i disse år mærker en stagnation i udviklingen inden for kirkegårdsområdet, ser man i provinsbyerne en stadig udvidelse af bestående kirkegårdsarealer og bygninger.

Inden for de seneste år har man således konstateret, at der i tre tilfælde har været udskrevet konkurrence til ideforslag for en helhedsløsning af kirkegårdsanlæg.

Nu kan en ting være en kunstnerisk udformet helhedsplan, men kan blive noget ganske andet, idet man ved gennemarbejdningen af anlægsplanen ofte må tage hensyn til alle de praktiske og tekniske gøremål, der må forlanges af en funktionsdygtig kirkegård.

For at danne sig et indtryk af udviklingen medens arbejdsprocesserne skrider frem, har man forsøgt, at følge og vurdere, hvad der sker hen ad vejen, inden anlægget står færdigt. Heri må indgå den erkendelse, at et kirkegårdsanlæg er en levende ting, der aldrig når sin endelige udformning, idet den stadig må følge med i tidens udvikling og præges deraf.

I Herning blev der for nogle år siden udskrevet en konkurrence om anlæg af en helt ny kirkegård med kapelbygning. Vinderprojektet var udført af landskabsarkitekt J. Palle Schmidt's tegnestue. Anlægget er nu udført og tilplantning er foretaget, særlig egeplantningen er vokset godt til og er ret hurtigt blevet milieudannende på det flade og bare terræn. Tilsyneladende har anlægsplantningen og de individuelt anlagte grave ikke rigtigt fundet en form, der støtter hinanden så det samarbejder til en fælles helhed. Dette kan formentlig skyldes begyndervanskeligheder, der skal finde sin løsning efterhånden som beplantningen vokser til og passende udhugning giver en markant træbevoksning. Gravstedsejerne skal også gradvis have tid til at vænne sig til ændrede anlægsformer, der passer ind i det af landskabsarkitekten tilsigtede milieu. Kapelbygningen er nu også opført, så kirkegårdsanlægget fremtræder som en samlet enklave.

Det vindende forslag til nyt kapel med krematorie samt omliggende kirkegård i Esbjerg, vil nu blive udført i løbet af de næste 4 år. Pro-

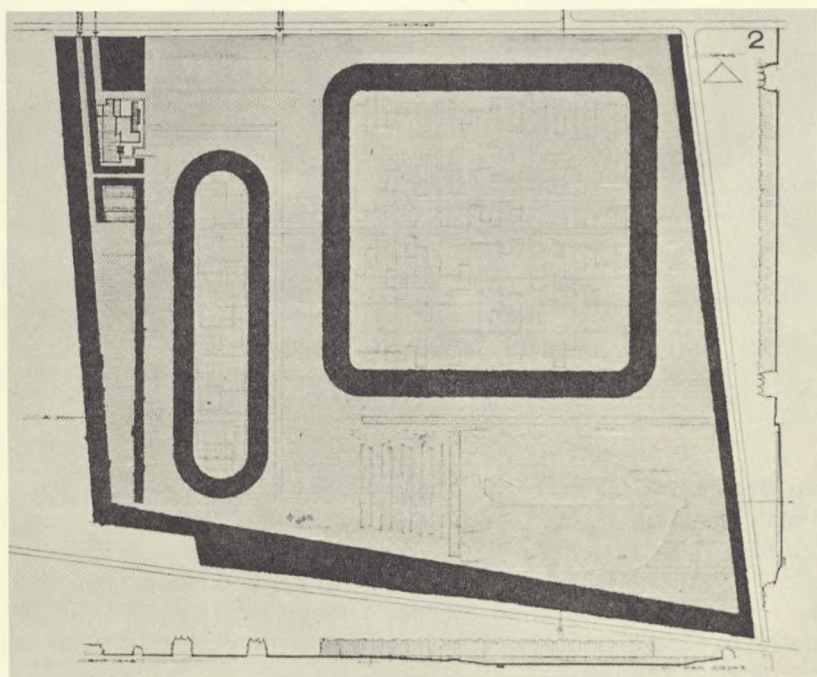
jektet der er udarbejdet af arkitektfirmaet Guldbrandsen-Harrild og Sandkirk, København er praktisk taget uændret.

Efter hvad kirkegårdsinspektør Strunk oplyser er man gået i gang med visse praktiske reguleringer af arealet og forberedelser omfattende dele af randbeplantningen. I 1975-76 gennemføres nødvendige vejanlæg og plænearealerne tilsåes. Vejbelægningen foretages af prismæssige grunde med asfalt i stedet for som først foreslået med chausséen.

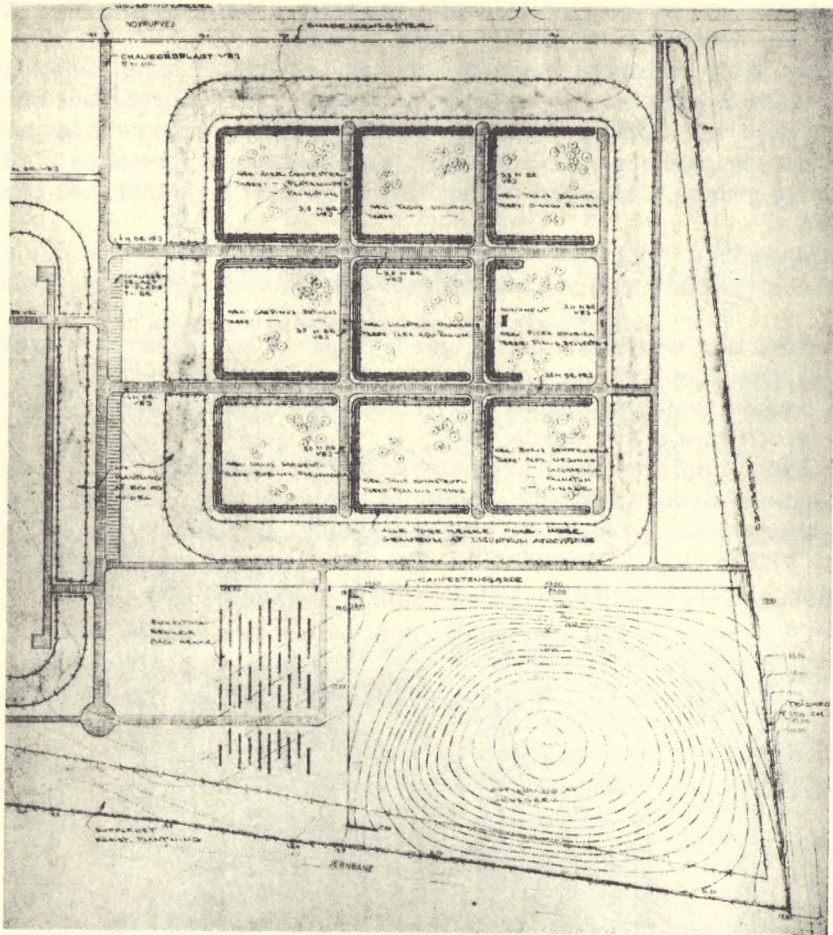
Beplantningen vil i ikke ringe grad blive præget af Egetræ, der i det barske klima har vist sig bedre egnet end den foreslåede granbeplantning.

Arealet der udnyttes til kirkegård er på 16 ha, et særligt karakteristisk træk ved terrænet er en gammel grusgrav. Hidtil har man ønsket denne lavning omdannet til en sø, men i de nye vedtagelser udlægges den som græsområde.

Området omkring kapel-krematoriet indgår i anlæggets første etape, her i kirkegårdens vestside anlægges nogle mindre enheder, dels til kistebegravelser og dels til urnebegravelse, ligesom der tilplantes et areal til "skovagtig" begravelse. Øst for disse gravgårde indrammes en større begravelsesplads i en fast form af egeplantning.



Esbjerg kirkegård v. Novrupvej
Arkitekt DAL Ole Guldbrandsen, Mogens Didriksen, Knud Harild og
Karl Erik Sand Kirk's konkurrenceforslag



Esbjerg kirkegård v. Novrupvej
 Omarbejdet plan. Arkitekt Ole Guldbrandsen, MAA og
 landskabsarkitekt Torben Michelsen, MDL

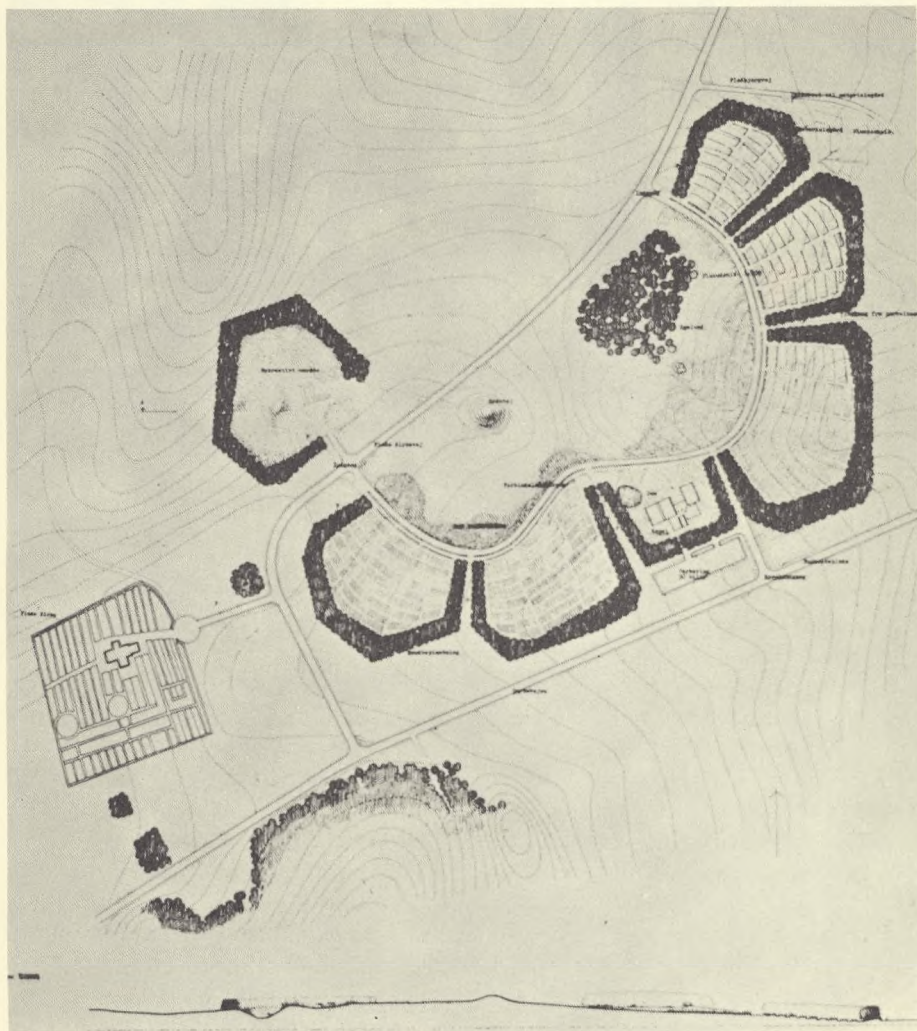
Den øvrige 2/3 af kirkegården opdeles i 9 store gravområder, der ligeledes indrammes med egeplantning, medens de enkelte gravgårde lukkes med ligusterhække.

Anlæg af kirkegården, samt opførelse af kapel-krematoriet, der placeres i arealets nordøstlige hjørne, udføres sideløbende inden for den fastsatte fireårige periode, således at man forventer, det kan tages i brug i løbet af året 1976-77.

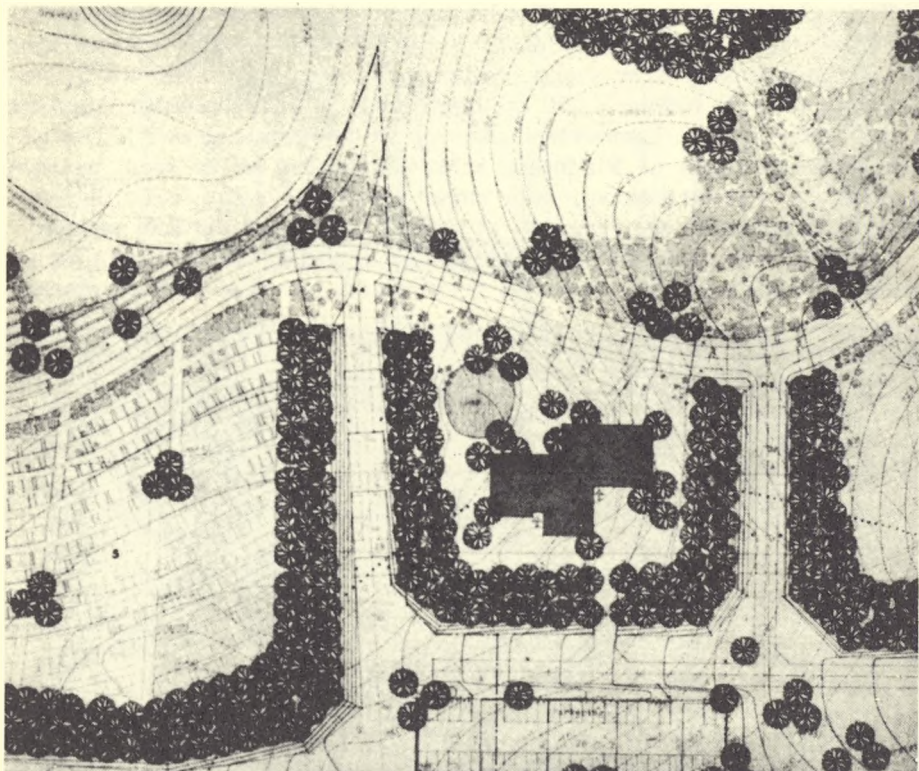
Omkostningerne ved hele kirkegårdsanlægget vil regnet efter 1971-prisen blive på kr. 8,3 millioner.

Kirkegårds konkurrencen i Frederikshavn blev vundet af byplanarkitekterne Bang og Borup, København. Første etape er efter oplysninger fra kirkegårdsinspektør Svend Hellum foretaget i sommeren 1973. Dog mangler man at plante 5.000 stedsegrønne og andre planter, ligesom 1.200 vedbend skal danne bunddække op ad den gamle gravhøj. Det erkendes at anlægget af Fladbjerg kirkegårdsanlæg er et stort og dyrt projekt for Frederikshavn, men under hensyn til byens fremtidige udvikling, finder man det rimeligt, at benytte hele dette smukke område.

Den nye kirkegård, der omfatter 22 tdr. land bliver Danmarks højst beliggende kirkegård. Af de ialt 6 jordvolde, har man i første omgang



Frederikshavn, Fladbjerg kirkegård
Konkurrenceforslag. Arkitekterne MAA Niels Bang, Peter Borup o. a.



Frederikshavn, Fladbjerg kirkegård
Arbejdsplan, detail. Arkitekt Bang, Borup og Roepstorff

reguleret og tilplantet de 2, ligesom man foretager en reetablering af terrænet omkring gravhøjen. Området omkring gravhøjen holdes åben og nedenfor det område plantes en lille lund, der fremover kan benyttes til skovbegravelse.

I det hele taget, vil der ved detailanlægningen blive givet mulighed for forskellige begravelsesformer, således at man fremover kan opfylde folks ønsker i form af ændrede begravelseskikke.

Fladbjerg kirkegårdsprojekt har hidtil kostet ca. kr. 900.000, og færdiggørelse af anden etape er beregnet til ca. kr. 1,8 millioner.

Man har fra kirkegårdsudvalgets side besluttet, at gennemføre selve det grønne anlæg af kirkegården, før man tager fat på endelig projektering og opførelse af et kapel-krematorium på stedet.

Det vil fremover være interessant at følge udviklingen af dette store kirkegårdsprojekt i det meget smukke landskabsområde med de mange oldtidsgrave på toppen af Fladbjerg, og man bør nok være kirkegårdsudvalget taknemmeligt, at det har handlet fremsynet ved at disponere over dette særprægede sted.

KIRKEGÅRDENS GRØNNE BUND

Af kirkegårdsinspektør *M. Falmer-Nielsen*

Den danske kirkegård er med rette kendt ude i verden som den grønne kirkegård. Dette image er det vore kirkegårdsforvaltende myndigheds meget vigtige opgave at værne om og søge kultiveret og forfinet til det fuldstændige. Ønsket om en rationel drift frister til forenkling men faren for sterilisering af kirkegårdsmiljøet er nærliggende, ral og grus er let og billigt at sprøjte rent, ligesom maskinklippede græsarealer er økonomiske attraktive.

I denne situation må den gartnerisk fagligt beviste kirkegårdsleder eller bestyrelse, udnytte de muligheder som vort omfattende plante-materialie giver til løsning af såvel æstetiske som vedligeholdelsesmæssige problemer. Vore forgængere har vist det på forbilledlig måde med vedbendklædte tuegrave og vedbendkransede liggende gravmælder på en smuk og værdig måde markerer gravens placering, en abstraktion over disse motiver kan give værdifulde løsninger.



En misforstået soignering af kirkegården har ofte taget livet af mange velmenende forsøg på at gøre kirkegårde og gravsteder grønnere, smukkere og frodigere, alfa og omega for den grønne bund er først og sidst, fred og ro.

Her skal kun peges på nogle ganske få eksemplarer af det store sortiment af bunddækningsplanter der kan komme på tale til såvel kirkegårdens parkmæssige arealer som til egentlige gravsteder. De her omtalte er alle villigtvoksende planter under de fleste forhold, når det blot iagttages at en væsentlig forudsætning for et godt resultat, er et grundigt forarbejde i form af jordkultivering, tilførelse af sphagnum, nåle eller bladjord og en pínlig rengøring af plantestedet for flerårig ukrudt hvoraf særlig skvalderkål, brændenælder, tidsler og kvikgræs er ondartet idet en ukrudtsbekæmpelse af disse arter efter plantningen er praktisk taget umulig uden at skade den blivende bundplantning.

Asarum europæum

Hasselurt som dens danske navn lyder, er en noget overset plante til kirkegårdsbrug, men ikke desto mindre må den fremhæves som en af de mest værdifulde bunddækningsplanter vi har. Dens stedsegrønne, glinsende, mørkegrønne, tallerkenformede blade giver en meget smuk bund under alle de træer og buske der almindeligvis forekommer på vore kirkegårde.

Planten opnår afhængig af vækstforholdene en højde på ca. 10-15 cm og kan dels ved frøspredning og dels ved rodsud dække bunden fuldstændig og holde den uønskede vegetation borte. *Asarum* trives fra dyb skygge til halvskygge men holder ikke af fuld sol idet bladene da vil udtørre, blive slappe, matte og gule. Den er ret tolerant overfor jordbundsforholdene, men ynder ikke en for stiv, kalkrig og kold jordbund, idealet er en letmuldet blad- eller nålerig bund.

Hedera helix - Hedera helix hibernica

Vedbend er kendt af enhver fra besøg på ældre danske kirkegårde, den er næsten blevet et symbol for den danske kirkegård og optræder f.eks. gang på gang som ornamentering på grottesten udhugget i sandsten. De smukkeste vedbendplantninger træffes som regel netop på ældre gravsteder hvorover freden hviler, for vedbenden er vel nok den bunddækningsplante der først af alle fordrer absolut fred for indgriben med skuffejern og rive. Der må ses stort på nedfaldent løv og mindre frøukrudt de første par år, kun grovere ukrudt må bortluges med håndkraft således at rankerne ikke beskadiges.

Vedbend kræver næppe nogen beskrivelse, men der kan være grund til at gøre opmærksom på det utal af varieteter der findes inden for de to arter, småbladet og storbladet vedbend. Generelt er de småbladede typer langsomtvoksende, fladt nedliggende og har gennemgående de

smukkeste bladformer og tegninger, medens storbladet vedbend meget vel kan skyde ranker på både halve og hele meter og meget hurtigt lægger lag på lag, således at plantningen kan opnå en anseelig tykkelse og naturligtvis udelukke al anden vegetation.

Ikke alle typer er fuldt hårdføre ligesom der kan være en difference i forholdet til lys og skygge og ved større plantninger må man sikre sig varietetens egnethed til den givne opgave.

Vinca minor

Vintergrøn eller singrøn er den letteste af de her omtalte bunddækningsplanter at dyrke, ligesom det er den mest "publikumsvenlige" idet den kendes af de fleste fra haver hvor den findes både som egentlig bundplante i busketter, som kantplante og som stenhøjsplante. Den passer i miljøet sammen med de øvrige bunddækningsplanter og smukke beplantninger kan skabes med dem som element. Også vinca optræder i flere varieteter, men den almindelig kendte *Vinca minor* har mørkegrønne, glatte, pileformede blade og blå iøjnefaldende blomster i det tidlige forår. Den udmærker sig ved at kunne trives under stort set alle forhold bortset fra på meget tørre steder og er mere tolerant overfor almindelig gravstedsrengøring end de fleste andre bunddækningsplanter, den vil under de rette forhold blive meget frodig og måske for dominerende, men tåler i så fald en meget hård tilbageskæring i det tidlige forår, en foryngelseskur der iøvrigt kan være anbefalelsesværdig under alle forhold.

Cotoneaster dammeri var. radicans

Blandt det utal af dværgmispel der findes, må man som kirkegårdsfagmand først og fremmest rette blikket mod *Cot. dammeri* når talen er om bunddække. Som supplement til de øvrige her nævnte er den fortrinlig idet den såvel i vækst og bygning som i farve og blomstring er i harmoni med disse.

Cot. dammeri har små, let læderagtige blade, der i foråret et lyst grønne, men alt efter lysforholdene i sommerens løb mørknes betydeligt for i efterårets løb at antage høstfarver som holder sig vinteren igennem og først i det ganske tidlige forår sker et delvist bladskifte. Når planten udsættes for bar frost og stærkt forårslys kan der opstå svidninger af bladene der kan skæmme dens udseende i en periode. Dens lange grene er tæt nedliggende og forgrenende og herved kan den fordele sig over store områder og har i kraft heraf en betydelig jorddækkende evne. Af hensyn til rankernes mulighed for at slå rod og dermed yderligere befæste plantens muligheder er det vigtigt at jordoverfladen er let og jordforbedring med sand og sphagnum kan anbefales, ligeså bør evt. vissent løv have lov at blive liggende idet dette jo netop er med til at skabe de gunstigste vilkår for bunddækningen.

RESOLUTIONER

Kirkeministeriets skriv. af 5. maj 1967

(til stiftsøvrigheden over Roskilde stift) om hvorvidt det påhviler en kirketiendeejer at lade etablere elektrisk belysning på en kirkegård og på pladsen foran kirken.

I et med stiftsøvrighedens erklæring af 4. januar 1967 hertil indsendt andragende har A. sogns menighedsråd under henvisning til, at det er et udtalt ønske blandt sognets beboere, at der etableres elektrisk belysning på A. kirkegård og på pladsen foran kirken, forespurgt, hvorvidt det påhviler ejeren af sognets kirketiende at drage omsorg for etablering af sådan belysning, eller om menighedsrådet selv kan foretage det i så henseende fornødne.

I denne anledning skal man meddele til efterretning og videre bekendtgørelse, at det ikke kan pålægges kirketiendeejeren at afholde udgiften til etablering af belysning på kirkegården, men at udgiften til anskaffelse, opstilling og vedligeholdelse af belysningslegemer på kirkegården vil kunne afholdes gennem menighedsråds-kassen.

Såfremt menighedsrådet herefter måtte fastholde ønsket om etablering af belysning på kirkegården, forventes et nærmere forslag med afbildning af de ønskede belysningslegemer, skitse over kirkegården udvisende disses placering og overslag over udgifterne indsendt hertil til godkendelse bilagt erklæring fra kirketiendeejeren.

Spørgsmålet om etablering af belysning på pladsen foran kirken, der efter det oplyste henhører under tiendeejerens ejendom, bør tages op til forhandling mellem tiendeejeren og menighedsrådet. Såfremt kirketiendeejeren ikke måtte være villig til helt eller delvis at afholde den dermed forbundne udgift, finder ministeriet efter omstændighederne intet at indvende imod, at udgiften til belysning af kirkepladsen efter et af ministeriet godkendt forslag, jfr. foranstående, afholdes af menighedsråds-kassen.

Kirkeministeriets skriv. af 19. maj 1967

(til Københavns Gartnerforbund) om hvorvidt der kan ydes jubilæumsgratiale til en kirkegårdsgartner, der er aflønnet med ugeløn.

I skrivelse af 7. april 1967 har forbundet forespurgt, hvorvidt der vil kunne ydes jubilæumsgratiale til gartner N.N., der den 25. marts d.å. i 25 år har haft ansættelse på A. kirkegård som kirkegårdsgartner og som ifølge det oplyste er aflønnet i henhold til en mellem A. menighedsråd og gartnerforbundet indgået overenskomst med ugeløn.

I anledning heraf skal man meddele, at der efter bestemmelserne i ministeriets cirkulære af 27. august 1956 om jubilæumsgratiale til det ved kirkerne (kirkegårdsne) ansatte personale også vil kunne ydes jubilæumsgratiale til det ved kirkegårdene ansatte personale, der aflønnes med ugeløn.

Højesterets dom af 23. maj 1967

i en af en række menighedsråd mod kirkeministeriet anlagt sag om kirkeministeriets kompetence til at gennemføre samling af tyske krigsgrave fra den anden verdenskrig på et mindre antal kirkegårde.

Ved Højesterets dom stadfæstedes den af Østre Landsret den 19. december 1966 afsagte dom. Dommens tekst kan læses i LOVE OG EKSPEDITIONER vedr. kirkelege forhold 1967-68 pag. 49-52. Udk. på Schultz Forlag, København.

Kirkeministeriets cirkulæreskriv. af 25. maj 1967

(til samtlige stiftsøvrigheder samt overtilsynene for de københavnske og frederiksborgske kirker) ang. almindelig omsætningsafgift.

Ifølge bestemmelserne i lov nr. 102 af 31. marts 1967 om almindelig omsætningsafgift skal der svares en afgift til statskassen i alle led af den erhvervsmæssige omsætning af nye og brugte varer samt af en række ydelser, såsom arbejdsydelser på varer, udlejning af varer, arbejdsydelser på jord, herunder jordbearbejdning, udgravning og planering, m.m.

Afgiften, der udgør 10 pct. af den samlede afgiftspligtige værdi (det samlede vederlag) for de i afgiftsperioden (kvartalet) foretagne leverancer af varer og afgiftspligtige ydelser, skal foruden af selvstændige erhvervsvirksomheder og andelsforeninger m.v. også svares af offentlige institutioner, der afsætter varer og afgiftspligtige ydelser.

Idet man herved henleder opmærksomheden på de anførte lovbestemmelser, skal man særlig bemærke, at der ikke skal svares afgift ved salg og bortforpagtning af fast ejendom (jorder) eller ved udlejning af bygninger, lokaler og anden fast ejendom, ligesom der ej heller skal svares afgift ved levering af gas, vand, elektricitet og varme som led i udlejning af hus eller husrum, og at det heraf må følge, at der ikke skal svares afgift af vederlag - hvor sådant erlægges - for brug (herunder opvarmning og belysning) af kirker og kapeller m.v. og enkelte lokaler i sådanne bygninger med dertil hørende, sædvanligt benyttet løst og fast inventar, til udførelse af kirkelige handlinger, afholdelse af kirkelige møder, kirke- og missionshistoriske foredrag og kirkekoncerter, opførelse af kirkespil og lignende samt for valg- og fri-menigheders benyttelse af folkekirkens kirker. Det følger ligeledes af lovens bestemmelser, at der ej heller skal svares afgift af vederlag - hvor sådant efter de derom gældende bestemmelser skal erlægges - for medvirken af kirkens funktionærer (organist, kormedlemmer, kordegn, kirketjener, kirkekone og ringer) ved de foran nævnte lejligheder.

Hvad angår leverancer af varer og ydelser i forbindelse med begravelser, må det anses som en følge af lovens bestemmelser, at der ikke skal svares afgift af vederlag for brug af lighus, udførelse af ligbrænding og ligbæring samt erhvervelse og fornyelse af brugsret til gravsteder. Derimod skal der svares afgift af vederlag for kastning og stampning af grave, indvendig beklædning af grave med gran etc., salg af urner, levering af planter, grus, jord og andet samt anlæg og vedligeholdelse af gravsteder. Afgiftspligten indtræder dog kun, såfremt den årlige omsætning af sådanne ydelser overstiger 5.000 kr. På steder, hvor dette er tilfældet, skal vedkommende kirkegårdsbestyrelse anmelde sig til registrering hos toldvæsenet i overensstemmelse med bestemmelserne i lovens § 5, stk. 1, jfr. § 41, stk. 2. Anmeldelsen afgives på blanketter, der fås udleveret hos toldvæsenet.

Med hensyn til regnskabsføring, faktureringspligt og opbevaring af regnskabsmateriale vil der være at forholde i overensstemmelse med lovens bestemmelser og de nærmere forskrifter, som måtte blive fastsat af finansministeriet. I denne forbindelse skal man særlig henlede opmærksomheden på, at lovens bestemmelser om op-

bevaring af regnskabsmateriale i 5 år efter regnskabsårets udgang også kommer til anvendelse i tilfælde, hvor der på grund af omsætningens ringe omfang, jfr. foran, ikke er pligt til at svare afgift.

Endelig bemærkes, at loven, der ikke gælder for Færøerne og Grønland, træder i kraft den 3. juli 1967, og at leverancer af varer og ydelser, der finder sted efter lovens ikrafttræden, skal medregnes i den afgiftspligtige omsætning, uanset om leverancerne er bestilt og eventuelt tillige betalt for lovens ikrafttræden. For igangværende arbejder skal værdien af det arbejde (indbefattet materialeleværdien), der udføres efter lovens ikrafttræden, medregnes.

Det tilføjes, at der senere vil fremkomme nærmere meddelelse angående spørgsmålet om, hvorledes der vil være at forholde med hensyn til erlæggelse af afgift af vederlag for vedligeholdelse af gravsteder i tilfælde, hvor vedligeholdelsen påhviler et legat eller hvor vederlaget før lovens ikrafttræden er erlagt for en eller flere fredningsperioder med et beløb een gang for alle.

Kirkeministeriets skriv. af 30. juni 1967

(til samtlige stiftsøvrigheder samt overtilsynene for de københavnske og frederiksbjergske kirker) ang. erlæggelse af omsætningsafgift i tilfælde, hvor vedligeholdelsen af et gravsted påhviler et legat eller en stiftelse.

I forbindelse med ministeriets cirkulæreskrivelse af 25. maj 1967 angående almindelig omsætningsafgift skal man efter stedfunden forhandling med departementet for told- og forbrugsafgifter meddele, at der i tilfælde, hvor vedligeholdelsen af et gravsted ifølge fundatsbestemmelser eller lignende påhviler et legat eller en stiftelse, skal svares omsætningsafgift af det årlige regningsbeløb, forudsat at kirkegårdsbestyrelsen som registreringspligtig har pligt til at svare sådan afgift, jævnfør § 4, stk. 1, og § 5, stk. 1, i lov nr. 102 af 31. marts 1967 om almindelig omsætningsafgift.

Såfremt vederlaget for vedligeholdelse af et gravsted over en årrække erlægges med et beløb een gang for alle den 3. juli d. å. eller senere, skal der under den foran angivne forudsætning straks ved beløbets erlæggelse beregnes omsætningsafgift af det fulde beløb. Derimod skal der ikke nu svares omsætningsafgift af sådanne beløb, der er erlagt før den 3. juli d. å.

Kirkeministeriets skriv. af 15. juni 1967

(til N.N.) om hvad retten til et gravsted indeholder.

I et ministeriet af stiftsøvrigheden over Ribe stift forelagt andragende har De forespurgt, om en af Dem foretagen fornyelse af retten til gravstedet nr. på kirkegården i A. ikke medfører, at der alene tilkommer Dem adgang til at træffe bestemmelse om, hvem der må begraves i det omhandlede gravsted, i hvilken forbindelse De har oplyst, at De har gjort indsigelse med et af Deres broder fremsat ønske om til sin tid at blive bisat i gravstedet.

Ifølge det for ministeriet oplyste, er Deres forældre og urnen med asken af Deres hustru begravet i det omhandlede gravsted, ligesom det er oplyst, at der ikke af pladsmæssige grunde er noget til hinder for, at både De og Deres broder begravnes i gravstedet.

Således foranlediget skal man herved meddele, at A. menighedsråd i en over sagen afgivet erklæring har oplyst, at rådet har underrettet Dem om, at retten til et gravsted som regel falder i arv efter almindelige arveregler, og at een arving fornyelse af retten til gravstedet ikke i sig selv udelukker medarbejders ret til at råde over det pågældende gravsted.

Ministeriet kan for sit vedkommende med bemærkning, at dispositionsret over et gravsted også omfatter ret for den dispositionsberettigede til at træffe bestemmelse om sin egen bisættelse i gravstedet, tiltræde det af menighedsrådet udtalte.

Det tilføjes, at spørgsmålet i mangel af enighed mellem Dem og Deres broder vil kunne indbringes for domstolene.

Kirkeministeriets skriv. af 16. juni 1967

(til biskoppen over Fyens stift), hvorved kommuniseredes justitsministeriets skriv. ang. omfanget af oplysninger i udskrifter af de af de kommunalt administrerede begravelsesvæseners førte protokoller.

Ifølge derom fra justitsministeriet modtaget underretning har samme under 7. juni 1967 tilskrevet Odense kommunes kirkegårdsforvaltning således:

"I en hertil indsendt skrivelse har kirkegårdsforvaltningen spurgt, om det er berettiget, at der uden for de tilfælde, hvor medico-legalt ligsyn har været foretaget, på udskrifter af begravelsesjournalen anføres dødsårsag samt eventuelle andre lægelige oplysninger for så vidt angår dødsfald, der er indtruffet før den 1. januar 1966.

Kirkeministeriet har i en over sagen afgivet erklæring udtalt, at man må mene, at der ikke består - og ikke tidligere har bestået - noget forbud mod at meddele fuldstændige udskrifter af de af de kommunalt administrerede begravelsesvæsenets førte protokoller, herunder med oplysning om dødsårsagen for så vidt angår personer, der er afgået ved døden før den 1. januar 1966.

Sundhedsstyrelsen har udtalt, at det er styrelsens principielle opfattelse, at oplysninger om dødsårsag og andre lægelige oplysninger ikke må meddeles af begravelsesvæsenet. Begravelsesvæsenet bør ved henvendelser om udlevering af disse oplysninger henvise til lægen, der har udstedt attesten, eller til sundhedsstyrelsen.

I den anledning skal man meddele, at justitsministeriet for sit vedkommende kan tiltræde, at der ikke bør videregives oplysninger om dødsårsag og lægelige oplysninger i øvrigt, og at justitsministeriet for det tilfælde, at begravelsesvæsenet ønsker at opretholde den hidtidige praksis, hvorefter oplysninger gives, i hvert fald skal henstille, at meddelelse af oplysninger betinges af, at den pågældende kan antages at have fornøden retlig interesse heri".

