

VORE KIRKEGÅRDE



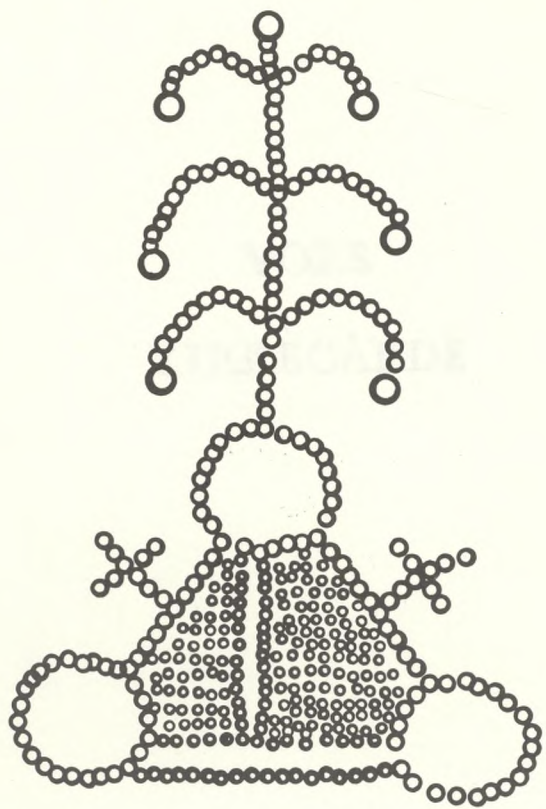
ÅRSSKRIFT 1974

FORENINGEN FOR KIRKEGÅRDSKULTUR

STATSBIBLIOTEKET

ÅRHUS

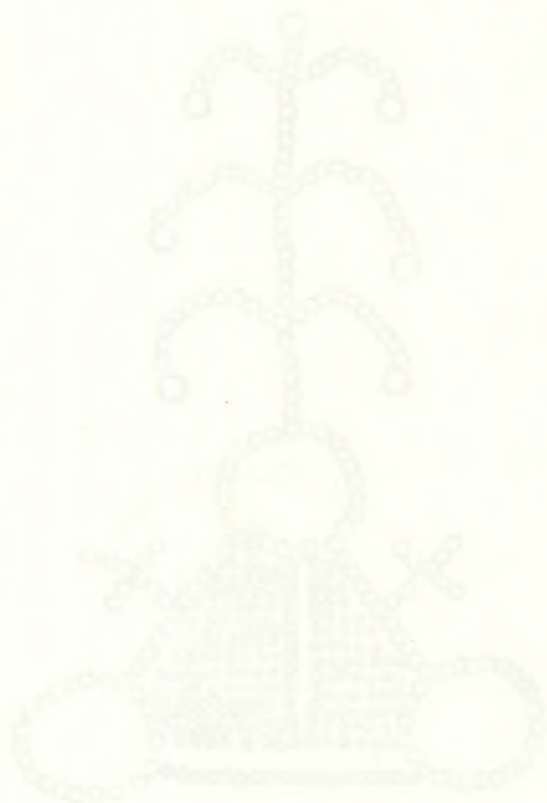
VORE KIRKEGÅRDE



ÅRSSKRIFT 1974

FORENINGEN FOR KIRKEGÅRDSKULTUR

VORE KIRKEGAARDE

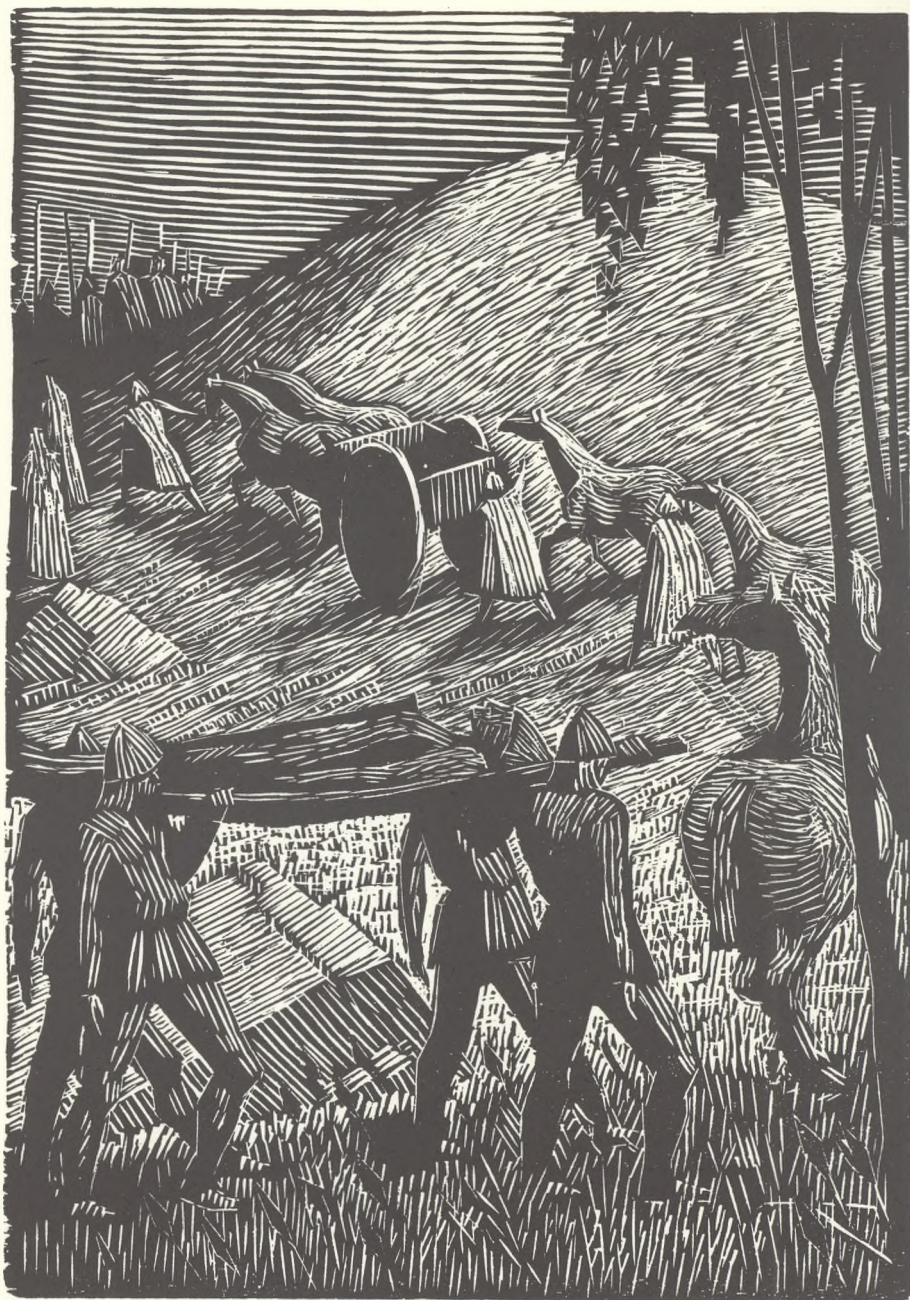


ÅRSKRIFT 1974

Redaktionsudvalg: Jørgen Fabricius, Morten Falmer-Nielsen, Axel Andersen.
Eskpedition: Vintappergården, Lyngbyvej 485, 2820 Lyngby. Giro nr. 8011915.
Sats og tryk: A. Romlund Madsen.

**VORE
KIRKEGÅRDE**

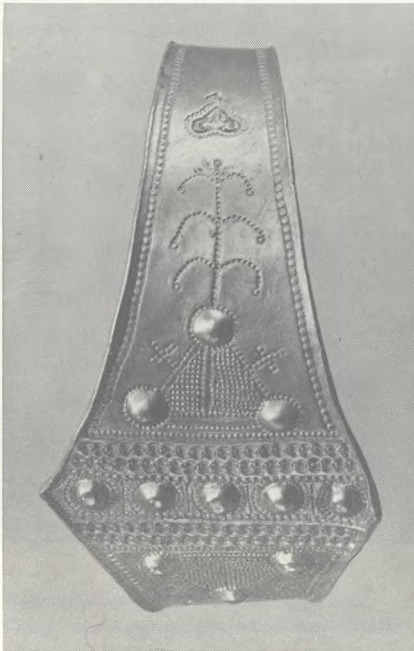
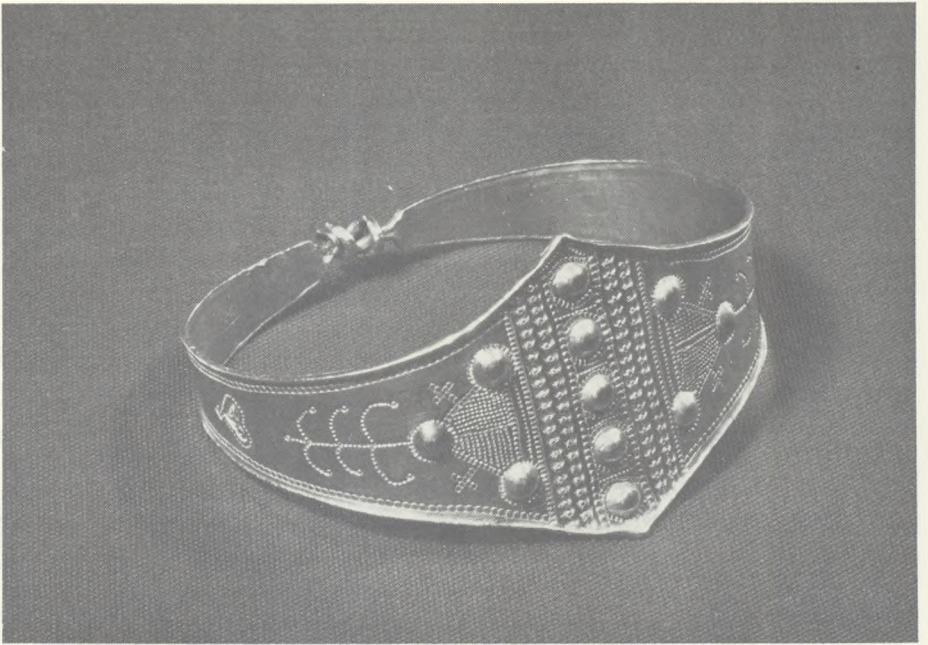
Udgivet af Forlaget "Vore Kirkegårde" i København
1952. 128 sider. 10 kr. 50 øre.



Sigurd Vasegaard: Gravlæggelsen.
Gengives med tilladelse af kunstnerens døtre.

Indholdsfortegnelse

Munksgaard, Elisabeth, mag. art.:	
<i>Et fyrsteligt smykke</i>	side 6
Falmer-Nielsen, Arne, kirkegårdsinspektør:	
<i>Centralkirkegårde contra lokalkirkegårde</i>	side 8
Falmer-Nielsen, Morten, kirkegårdsinspektør:	
<i>Kirkegårdens grønne bund</i>	side 12
<i>Kirkegårdskonsulenter</i>	side 14
<i>Lovforslag nr. 84</i>	side 15
Rosendal, Leo, stenhuggermester:	
<i>Servitutgravsteder</i>	side 18
Andersen, Axel, overgartner:	
<i>Klip fra aviser og tidsskrifter</i>	side 21
<i>Resolutioner</i>	side 33



Guldring fundet på
Råbylille mark,
Elmelunde sogn,
Fra vikingetiden,
9. årh. e. Kr.

ET FYRSTELIGT SMYKKE

Af Elisabeth Munksgaard

I 1831 fandt en gårdejer på Møn en smuk, vægtig guldarmring fra vikingetid, ved at grave en grøft på Råbylille mark i Elmelunde sogn. Ringen blev som danefæ indsendt til Oldnordisk Museum, som det senere Nationalmuseum da blev kaldt.

Ringens (fig. 1) der er af fint guld, vejer lidt over 50 gram og indbragte da også finderens den nette sum af 60 rdl. og 44 sk. i danefægødtgørelse. Ser vi nu nærmere på typen, med det brede ruderformede forparti og den smalle bagside med krogformet lukke, kan vi sige, at den tilhører vikingetidens ældre del, d.v.s. 9' årh.e.Kr. Fra dette århundrede kender vi ganske tilsvarende ringe af sølv, de er lidt mere beskedne af format, men formen er den samme.

Det, der gør guldringen fra Råbylille særlig interessant, er ikke blot den usædvanlige størrelse, men især de to ens, mærkelige ornamenters på forsiden. Stemplede ornamenters er ret almindelige i ældre vikingetid og den kan lige nævnes, at ringens ruderformede forside er dannet ved indstemplingen af de lodrette mønsterstriber, idet metallet presses fladt ud, når stemplet bankes ned i overfladen.

Ulige mere spændende er dog det ornament, der er bygget symmetrisk op om midteraksen. Tre hvælvede partier og et stemplet mønster, der synes at forestille en høj prydet med et stiliseret træ flankeret af to kors (fig. 2). Vi befinder os i 9. årh. med stærke brydninger mellem hedenskab og kristendom. Har denne armring tilhørt en stormand med kristne sympatier? Har guldsmeden fremstillet »Hvide Kristes« kors som livstræet flankeret af røvernes kors på Golgatha? Det er en nærliggende og fristende tanke, for nok er armringens form meget almindelig, men ornamentet er enestående, og det er derfor også nærliggende at tilkende det en særlig betydning.

På den anden side må vi erkende, at menneskers tanker og forestillinger er vanskelige, for ikke at sige umulige, at lodde eller tolke. Forhistoriens materielle levn, som guldringen fra Råbylille, taler umiddelbart til os, tankerne der skabte ringens ornament, er det straks meget vanskeligere at få hold på.

Til den tålmodige læser, der har fulgt med så langt som hertil, er at sige: Hvorfor hele denne historie? Se på illustrationerne og på dette årsskrifts forside og titelblad. Så vil De forstå, hvorfor vi har beskæftiget os med guldarmringen fra Råbylille.

CENTRALKIRKEGÅRDE CONTRA LOKALKIRKEGÅRDE

Nogle betragtninger af A. Falmer-Nielsen

Ved en gennemgang af den foreliggende statistik fra Københavns begravelsesvæsenens område hvor udviklingen indenfor den sidste 10 års periode belyses, konstateres det, at der med hensyn til kistebegravelser er sket et fald på ca. 35% medens ligbrændingsprocenten samtidig er steget til ca. 85%, - ligeledes oplyses det at godt 2/3 del af askerne nedsættes i askefællesgrav.

Det konstateres også, at der gennem denne periode er sket en forskydning i benyttelsen af kirkegårdene og krematoriernes kapeller til fordel for kirkerne og hospitalernes kapeller.

Dette gennemarbejdede statistiske materiale giver en ret logisk forklaring på hvorfor de store centralkirkegårde henligger med større og større ledige gravstedsarealer, der belaster kirkegårdenes økonomi voldsomt. Hvad det derimod er vanskeligere at konstatere og må bero på en fornemmelsessag er at en vis del af befolkningen foretrækker at erhverve gravsted på de gamle indenbys kirkegårde som f.eks. Holmens- og Garnisons- eller gammel Frederiksberg kirkegård.

Statistikken belyser, at 23% af de til Københavns begravelsesvæsen anmeldte bisættelser er foregået udenbys, men på hvilke kirkegårde de afdøde er nedsat kræver en større samlet statistik for alle omegnskommunerne, idet de små lokale kirkegårde i disse områder har fået en stor tilgang. Endelig foretrækker en del mennesker, at benytte kirkegårdene i sommerhusområderne hvor de gennem en årrække har fået en personlig tilknytning.

Grunden til denne mærkbare forskydning fra de store centralkirkegårde til mindre, lokale kirkegårde, kan være mangeartede. Noget kan vel skyldes den almindelige flugt fra den indre by til nye boligområder, hvor det er ganske naturligt, man benytter de stedlige faciliteter.

Forskellen i den takstpolitik der føres inden for de respektive kommuner og menighedsråd kan også virke regulerende på tilgangen.

Nogle steder drives kirkegårdene ud fra mere eller mindre forretningsmæssige principper, - andre steder ser man mere socialt på hele begravelsesspørgsmålet.

Endelig kan en vis romantisk følelse over for de gamle kirkegårde nok ikke helt udelukkes. Slægterne har gennem generationer ved opstilling af monumenter, ofte af stor kunstnerisk værdi - opsætning af jerngitter og plantning af træer skabt et miljø, der for en hel del nutidsmennesker anses for særdeles attraktivt.

Det var Struensee og hans mænd der i 1771 pålagde Københavns magistrat at fremkomme med forslag til helt at afskaffe begravelser, både i kirkerne og på de indenbys kirkegårde for derved at rense luften i byen. Allerede tidligere havde magistraten set sig om efter nye arealer helt uden for byen til at anlægge den første samlede centralkirkegård - dengang og senere benævnt Assistens kirkegård.

Denne store kirkegård anlagt udenfor Søerne blev taget i brug i 1760, men blev i de første 25 år kun betragtet som en fattigkirkegård og først fra 1785 lod standspersoner sig begrave her.

Dette efter datidens forhold store kirkegårdsanlæg var fra begyndelsen delt imellem byens sogne, og hver kirke administrerede hver sin del af kirkegården. Dette har åbenbart ikke altid fungeret gnidningsløst idet man ca. 100 år efter nedsatte et udvalg til en omordning af administrationen af »Assistenskirkegården udenfor Nørreport».

I den afgivne betænkning erklærer rådmand Rée blandt andet »at hver kirke har sin egen kirkegård som den ordner efter sit eget skøn, så at den derved tager dispositioner, som griber forstyrende ind i den såkaldte almindelige bestyrelse, navnlig hvad anlæg af veje og gange angår. - Der udlægges gravsteder på steder, hvor de ikke burde være beliggende o.s.v.«.

Rådmand Rée fremsætter et forslag til en bedre ordning, der i det væsentlige går ud på, at de enkelte kirkers ret over dele af kirkegården bortfalder og at byens samtlige kirkegårde kommer til at tilhøre Københavns kommune. Der udtales hermed den overbevisning, at kirkegårdene vil kunne bære sig selv økonomisk; navnlig dersom man kunne komme ind på, at administrationen overtog rensningen af gravstederne - »dette ville ikke blot give en ikke ubetydelig indtægt, men det ville derhos bidrage til at gøre administrationens arbejde mindre besværligt, ved at forebygge de uordner som nu finder sted på kirkegårdene, da den høje betaling, som graverne tager for at vedligeholde gravstederne, giver anledning til at en del vagabonder, arbejdsmænd og karle driver omkring på kirkegårdene, og tilbyder folk deres tjeneste«.

Fra 1880 overgår bestyrelsen af alle anliggender vedrørende kirkegårde til Københavns kommune og den næste store centralkirkegård der anlægges - Vestre kirkegård fra 1870 - bliver en ren kommunal kirkegård og senere Bispebjerg kirkegård fra 1903.

I 1953 nedsættes et udvalg til at diskutere »Den danske kirkegård og dens problemer«.

Provst J. Exner, der var udvalgets energiske leder, samlede betænkningen i en bog der udkom i 1961. I et afsnit udtaler provst Exner: »De senere tiders udvikling, som er gået ud på, at der i byerne skulle anlægges få og store kirkegårde, har haft den skæbnesvangre konsekvens, at fællesskabsfølelsen er blevet svækket.

Det kan endnu gå an, hvis kirkegården er en sognekirkegård, idet bevidstheden om at høre til samme sogn er med til at styrke fællesskabsfølelsen; men rent galt bliver det, når der anlægges centralkirkegårde fælles for flere sogne. Det ydre



Kirkegården som rekreativt område. Svend Aa. Andersens foto.

bånd, som sognet er, er her sprængt.

Udviklingen i retning af centralkirkegårde må derfor bremses«.

Man har siden da oplevet en periode, hvor mange danske provinsbyer på grund af for lidt gravstedareal på deres gamle bykirkegård har følt det nødvendigt at anlægge ofte store bekostelige centralkirkegårde.

Flere steder har man samtidig opført krematorieanlæg, der til en vis grad har gjort de store kirkegårdsudvidelser overflødige.

Som regel er disse anlæg på arealer udenfor byerne uden kontakt med befolkningen. - Størrelsen gør den upersonlig og den enkelte forsvinder som en ener i det store tekniske apparat, der må følge med tidens udvikling.

Det har været hævdet, at disse store begravelsesarealer, såvel teknisk som økonomisk, bedst lader sig administrere. Et synspunkt man nok i dag kan sætte et spørgsmålstejn ved. Den lokale administration bliver let overbygget og dermed besværlig og tung.

De store arbejdslønninger virker urimelig fordyrende idet spildtiden på grund af lange afstande indenfor arbejdsområderne bliver uforholdsmæssig store. Dette kan modvirkes ved anskaffelse af motoriserede køretøjer, der ikke ligefrem virker befordrende på kirkegårdsfreden.

En kirkegård på en størrelse indenfor 5 - 10 ha. må nok i dag anses for at være

den mest formålstjenlige, set ud fra alle synspunkter.

Vi gennemlever i disse år en periode, hvor man daglig læser og hører om beboerdemonstrationer, der under henvisning til nærdemokrati protesterer mod nedlæggelse af deres lille skole eller sygehus, som de ønsker bevaret i stedet for at blive henvist til store upersonlige institutioner.

Måske burde vi, som beskæftiger os med kirkegårdsdrift lytte lidt mere til disse betragtninger, som jo også i høj grad støttes af den opvoksende ungdom. Og måske havde provst Exner ret da han i 1961 sagde: »Udviklingen i retning af centralkirkegårde må derfor bremses.«

I stedet burde man sikkert beholde de gamle kirkegårde i bykernen som aktive begravelsespladser og i de nye boligkvarterer anlægge grønne enklaver til betjening for de lokale beboere, hvor de i ro og fred kunne gå ind og meditere over deres afdøde.

Hvis den nuværende udvikling fortsætter vil der fremover blive store ledige gravstedsarealer på centralkirkegårdene. Disse arealer kan passende udlægges til rekreative områder, der kan udnyttes til forskelligt brug. De på stedet værende store træer og beplantning vil være med til at skabe en attraktiv indramning af områderne. Bevarelse af enkelte smukke gravmæler kunne heller ikke hindre anden anvendelse.

De i stigende grad opførte krematoriebygninger kunne man passende bygge som selvstændige anlæg i skovbeplantede områder udenfor byerne, da man herfra ikke undgår en del luftforurening. Kiste eller askenedsættelse på lokale kirkegårde i en moderne by vil ikke skabe nogen hygiejniske problemer, da alle drikkevandsledninger og afløb er sikret ved røranlæg.

Den nuværende udvikling skaber store ledige arealer på centralkirkegårdene. *Carrebye foto.*



KIRKEGÅRDENS GRØNNE BUND

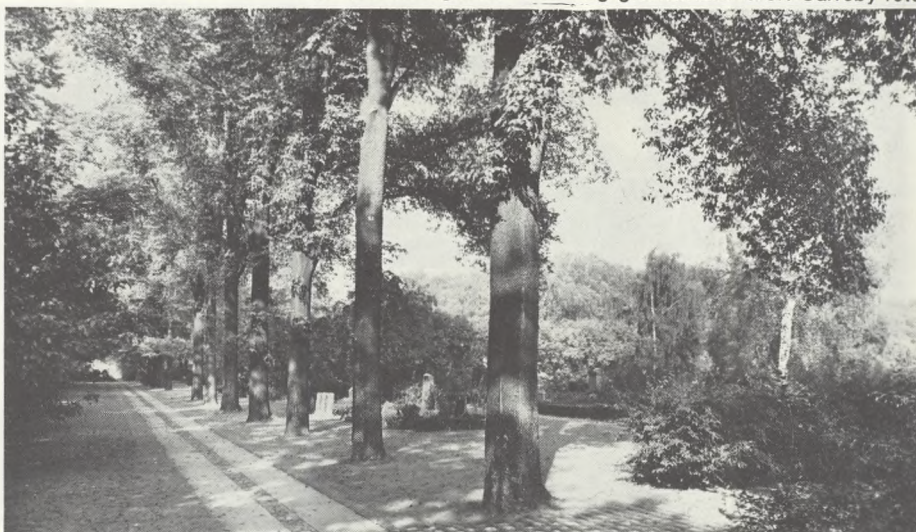
Af M. Falmer-Nielsen

Sirligt revne og omhyggeligt rengjorte gange belagt med ral eller grus som oftest hentet i lokale grusgrave vil for de fleste være synonymt med den danske landsbykirkegårds og for den sags skyld med mange større bykirkegårdes færdselsarealer.

Sådanne gange og veje kan have æstetiske kvaliteter når de netop er nygrusede, rene og velholdte men desværre ses det oftere og oftere, at man ved en mekanisk og kemisk vedligeholdelse, tvunget af rationaliseringshensyn, ødelægger disse gange og veje i æstetisk henseende, de er som oftest pinligt rene men langt fra smukke.

I erkendelse af at sådanne gangarealer ofte ej heller er anvendelige en stor del af året, i fugtige perioder og ved tøbrud, ligesom de ved en udstrakt brug af motoriserede transportvogne og redskaber ødelægges, har man mange steder søgt at råde bod herpå ved brug af asfalt eller betonmaterialer, hvor de funktionelle hensyn ofte har vejet tungere end de æstetiske. Middelalderkirker, mure og diger harmonerer dårligt med asfalt og beton, hvis ikke materialerne anvendes med største nænsomhed og kunstnerisk forståelse.

Græsarmering med beton og granitmaterialer. *Carreby foto.*



Ligeså kedsommeligt, trøstesløst og goldt et indtryk, dårligt og forkert vedligeholdte grus- og asfaltgange kan give en iøvrigt smuk kirkegård, ligeså smuk kan en måske mindre interessant kirkegård fremtræde med rigtigt armerede grønne gange og færdselsarealer.

Den enkleste form er naturligvis at så græs direkte i grusmacadam. Sådanne gange vil, såfremt underlaget er i nogenlunde tilstand, frembyde rimelige vækstbetingelser for robuste græssorter og er fuldt færdselssikre når der kun er tale om let eller periodisk færdsel, eksempelvis vil parkeringsarealer med fordel kunne indrettes på denne måde. Anlæg af således armerede græsarealer kan for eksempel udføres ved at der udgraves til 30 cm dybde, heri lægges først ca. 15-20 cm stabilgrus og herefter 10-15 cm bakkegrus, lagene komprimeres omhyggeligt, og direkte i bakkegrusen sås græsset. Græsblandingen til dette formål bør være robust og tørkeresistent og råd herom kan indhentes hos anerkendte frøfirmaer der har stor erfaring i sådanne opgaver.

Egentlige veje der befærdes med biler eller anden tungere transport samt betydende besøgs gange må naturligvis armeres med andet materiale for at kunne bære et dagligt og hyppigt slid.

Et af de smukkeste traditionelle materialer er granitsten forarbejdet enten som brosten, chaussésten eller bordursten. Lægges disse sten med fuger vil man opnå et grønt helhedsindtryk der er absolut bæredygtigt for al almindeligt forekommende trafik.

Græsarmering med chaussé og bordursten.

Græsarmering med betonhulfliser. *M. Falmer-Nielsen foto.*



Asfaltmaterialer kan være absolut forsvarligt såvel ud fra æstetiske som økonomiske synspunkter. Her skal særligt peges på ankasten, der kan anvendes på samme måde som klinker. Ved belægning med fuger i forskellige forbandter kan der skabes »bløde« gange der sammen med græs eller bundplantning kan fremtræde meget smukt.

Betonmaterialer har i mange år været anvendt som belægning i boligbebyggelser og deres grønne omgivelser mens man kun sjældent og oftest ikke med særligt gode resultater har anvendt traditionelle betonfliser til kirkegårdsanlæg. Det må dog være rimeligt ved nyanlæg at anvende moderne materiale og særligt til armering af græsarealer, græsveje og gange er der i de seneste år fremstillet betonelementer der på anbefalelsesværdig måde kan anvendes når der tilstræbes grønne færdselsarealer der er fuldt bæredygtige på alle tider af året.

Udgangspunktet for denne artikel er, at økonomiske og rationelle hensyn ofte vil være afgørende for færdselsarealernes udseende og det er indlysende at anlægget af armerede græsgange er bekostelig men anlægsudgiften vil ofte være af underordnet betydning i forhold til vedligeholdelsesomkostningerne.

Det skal erkendes at kemisk bekæmpelse af ukrudt på gang- og vejarealer er en særdeles billig form for renholdelse, men lægges hertil udgiften til opgrusning, afstikning af kanter samt risikoen for skadevirkning og forureningsfare, vil udgiften til græsslåning af den grønne gang være rigeligt opvejet.

KIRKEGÅRDSKONSULENT

Idet man henviser til foreningens orientering om konsulenttjeneste i Årskrift 1973 kan man oplyse at man fra kirkeministeriet har modtaget underretning om at ministeriet foreløbigt har beskikket nedennævnte kirkegårdskonsulenter:

Københavns og Helsingør stift:	Landskabsarkitekt Torben Michelsen Akademihaven, 4180 Sorø
Roskilde stift:	Landskabsarkitekt Henning Rasmussen 4734 Allerslev
Fyens og Haderslev stift:	Landskabsarkitekt J.P. Junggreen Have Spramshuse, Barsmark, 6200 Åbenrå
Ålborg stift:	Landskabsarkitekt Søren Bøgeskov Blåkildevej 88, Nr. Tranders 9000 Ålborg
Viborg stift:	Kirkegårdsinspektør Verner Pilegård Skivevej 3, 8800 Viborg

LOVFORSLAG NR. 84

Folketinget 1974-75 (2. samling)

Kirkeministeren (*Jørgen Peder Hansen*):

Jeg skal herved tillade mig for det høje ting at fremsætte *forslag til lov om begravelse og ligbrænding*.

Forslaget er identisk med det den 28. november 1974 fremsatte lovforslag, som ikke nåede at blive behandlet, inden folketingsvalget den 9. januar 1975 blev udskrevet.

Forslaget går ud på, at begravelsesloven fra 1907 og ligbrændingsloven fra 1950 afløses af en fælles lov om begravelse og ligbrænding.

Flere forhold har givet anledning til denne lovrevision. En del bestemmelser i begravelsesloven og ligbrændingsloven har således længe trængt til en revision. Dette gælder navnlig bestemmelsen i begravelseslovens § 2, hvorefter der kan foretages borgerlig begravelse af folkekirkens medlemmer, når den afdøde ved en i testamenteform afgivet erklæring har truffet bestemmelse herom. Kravet om erklæringens afgivelse i testamenteform har vist sig at være for strengt, og i praksis er det efterhånden blevet anerkendt, at afdødes ønske om borgerlig begravelse også kan godtgøres på anden måde. Bestemmelsen i ligbrændingslovens §5, hvorefter det ikke kan pålægges folkekirkens præster at medvirke ved begravelse, hvor ligbrænding finder sted, har desuden bidraget til at skabe uklarhed på dette område, idet bestemmelsen er taget til indtægt for den opfattelse, at begravelseslovens regler om borgerlig begravelse kun gælder ved kistebegravelser, medens de efterladte, hvor ligbrænding finder sted, frit kan træffe stemmelse med hensyn til, om begravelse skal ske med eller uden medvirken af en præst. Usikkerhed med hensyn til den gældende retstilstand og manglende kontrolbestemmelser i lovgivningen har medført, at det undertiden er forekommet, at der er foretaget borgerlig begravelse af folkekirkemedlemmer, uden at det var godtgjort, at den afdøde havde fremsat noget ønske herom.

Endvidere har justitsministeriet som led i bestræbelser på at aflaste politiet for administrative forretninger overfor kirkeministeriet rejst spørgsmålet om gennemførelse af et af administrationsrådet fremsat forslag om ændring af ligbrændingslovens §3, stk. 2, således at kontrollen med, at betingelserne for ligbrænding er opfyldt, i alle tilfælde overføres fra politiet til krematoribestyrerne.

På denne baggrund blev der i 1968 nedsat et udvalg med den opgave at overveje spørgsmålet om ændringer i begravelsesloven og ligbrændingsloven. I sin i 1973 afgivne betænkning går udvalget enstemmigt ind for, at bestemmelserne i de pågældende love ændres på de ovennævnte og en række andre punkter og samles i en ny lov om begravelse og ligbrænding i overensstemmelse med et i betænkningen indeholdt lovudkast, hvilket udkast ligger til grund for det foreliggende lovforslag.

Forslaget bygger på det hovedsynspunkt, at der på dette område bør gælde retsregler, der er så enkle og klare, at deres anvendelse i praksis skaber færrest mulige komplikationer. Dette er bl.a. søgt opnået gennem udformning af ensartede regler om betingelserne for ligbrænding og borgerlig begravelse. Efter disse regler skal afdødes ønske være afgørende for, om liget skal begraves eller brændes, og om en præst skal medvirke ved begravelseshandlingen, uden at der stilles særlige krav til ønskets form. Reglerne om borgerlig begravelse gælder såvel medlemmer af folkekirken som medlemmer af andre trossamfund. Hvis afdøde ikke direkte eller indirekte - f.eks. gennem medlemskab af en ligbrændingsforening eller et trossamfund - har tilkendegivet noget ønske, overlades afgørelsen til de pårørende.

Reglernes overholdelse skal ifølge forslaget påses af begravelsesmyndigheden, der i tilfælde, hvor ligbrænding skal finde sted, er henlagt til krematoriebestyrelsen og i tilfælde af kistebegravelse til sognepræsten på begravelsesstedet eller begravelsesvæsenet, hvor dette er udskilt fra kirkens bestyrelse, som tilfældet er i København og de større byer.

Anmodning om begravelse eller ligbrænding skal fremsættes over for begravelsesmyndigheden, der på grundlag af anmodningen og de førnævnte regler i hvert enkelt tilfælde afgør, om begravelse eller ligbrænding skal finde sted og om begravelsehandlingen skal foregå med eller uden medvirken af en præst. Begravelsesmyndighedens afgørelse kan - som noget nyt - indbringes for skifteretten. Det foreslås tillige, at der tillægges skifteretten beføjelse til at træffe afgørelse i tilfælde af uenighed mellem de efterladte angående valg af gravsted, idet der i praksis har vist sig at være behov for, at der kan opnås en juridisk afgørelse af sådanne tvistigheder.

Den anførte ordning indebærer foruden en forbedret kontrol med iagttagelse af reglerne om borgerlig begravelse, at politiet og - i de større byer - præsterne aflastes for administrativt arbejde i forbindelse med ligbrænding og begravelse.

Lovforslaget indeholder ikke regler om, hvem der kan eller skal tage initiativ til iværksættelse af en afdød persons begravelse, idet man er gået ud fra, at det for de fleste fremdeles vil føles både som en ret og som en naturlig pligt at drage omsorg for deres slægtninges og venners begravelse. I de - antageligt også i fremtiden sjældent forekommende - tilfælde, hvor ingen tager initiativ til iværksættelse af en begravelse, skal det ifølge forslaget påhvile kommunen at foretage det fornødne.

Lovforslaget indeholder ej heller regler, der giver præster adgang til at undslå sig for at forrette jordpåkastelse eller foretages anden kirkelig handling, hvor ligbrænding finder sted, idet den nugældende regel herom under hensyn til den i

tidens løb skete ændring af den almindelige holdning til ligbrænding må anses for forældet og ifølge derom indhentede oplysninger ej heller ønskes opretholdt af præsterne.

Derimod er der i lovforslaget optaget nogle regler om selve begravelseshandlingen. Dennes forløb skal, hvor en præst i folkekirken skal medvirke, fastlægges af præsten efter forhandling med den, der har begæret begravelsen eller ligbrænding foretaget. Som obligatorisk forskrift er alene bibeholdt reglen om, at folkekirkens jordpåkastelsesritual skal følges. Andre bindende forskrifter f.eks. angående ligtale, valg af begravelsessalmer m.v., har man ment at burde udelade, for at der i videst muligt omfang kan være adgang til at tage hensyn til de efterlattes ønsker med hensyn til begravelseshandlingens forløb.

I liberaliserende retning går endvidere den foreslåede bestemmelse om, at medlemmer af alle trossamfund - anerkendte såvel som ikke-ankendte, kristne såvel som ikke-kristne - kan begraves på folkekirkens kirkegårde eller fra dens kapeller under medvirken af deres egne præster, og uden at der stilles krav om anvendelse af et godkendt ritual. Om begravelseshandlingens forløb skal der i disse tilfælde foruden med de efterlattede forhandles med kirkegårdsbestyrelsen, der kan nedlægge indsigelse mod sådanne led i begravelseshandlingen, som ville stride mod den sømmelighed og orden, der bør iagttages på kirkegårde.

Tilsvarende regler foreslås fastsat med hensyn til foretagelse af borgerlige begravelser på folkekirkens kirkegårde eller fra dens kapeller. Det nugældende forbud mod foretagelse af jordpåkastelse ved borgerlig begravelse foreslås ophævet.

Herudover indeholder forslaget nogle bestemmelser om adgangen til at anlægge kirkegårde og begravelsespladser. Disse bestemmelser svarer stort set til de nugældende regler. Dog foresås der som noget nyt tilvejebragt hjemmel for, at regler om bestyrelse, tilsyn og benyttelse m.v. for alle ikke-folkekirkelige kirkegårde skal fastsættes i en af kirkeministeriet stadfæstet vedtægt.

Idet bemærkes, at lovforslagets gennemførelse ikke vil medføre udgifter for statskassen, og idet jeg iøvrigt henviser til bemærkningerne til forslaget, skal jeg anbefale dette til det høje tings velvillige behandling.

SERVITUTGRAVSTEDER

Af Leo Rosendal

Den forespørgsel er blevet rejst, hvad stenhuggermestrene mener om servitutgravsteder, hvorfor der her skal forsøges at klargøre deres opfattelse af dette i sig selv betydningsfulde led i kirkegårdes planlægning og opbygning.

Allerførst kan fremhæves, at der sikkert ikke findes een eneste stenhugger, der ikke ser det som en absolut fordel, at der mere og mere blev skabt ordnede forhold på kirkegårdene. Ikke mindst på baggrund af det virvar, der rådede på de gamle kirkegårde, hvor der ofte hverken var ordnede gange eller stier. I mange tilfælde måtte følget bogstaveligt talt vade hen over andres gravsteder for at nå frem til det, hvor en begravelse skulle finde sted.

Gravstedernes udformning bar ofte også præg af rene tilfældigheder, og en sammenblanding af monumenter så man også som alt andet end et særsyn. Kæmpestore monumenter, ikke altid absolut kunstneriske eller ligefrem skønhedsåbenbaringer, sås side om side med trækors eller jernplader. Et rent virvar af mindesmærker, der ofte noget for tydeligt markerede den store forskel mellem fattig og rig.

Der var det så absolut et gode, at der efterhånden opstod mere ordnede forhold med både velanlagte gange og stier og et forsøg på også at få bragt orden på gravsteder og det, der måtte anbringes på disse.

Ikke mindst har det undret mangen en stenhugger, at man ikke tidligt, som noget ganske naturligt, tog stenhuggerne med på råd, når nye afdelinger skulle planlægges. Fordi stenhuggeren ligesom gartneren kan holde af sin kirkegård, og ikke blot fordi den er med til at skaffe ham det daglige brød. Men fordi den også er et sted, hvor han med sin viden, kunnen og de mange materialer, der står til hans rådighed, kan glæde sig over at være med til at skabe noget smukt om vore døde.

Det skal indrømmes, at stenhuggerne mere og mere har fået lov til at komme med ind i billedet, da de gjorde de planlæggende myndigheder opmærksom på, at de gerne og helt vederlagsfrit ville bistå med de oplysninger, de kunne bringe med hensyn til monumenter, inskriptioner m.v.

Men endnu er vi ikke nået frem dertil, hvor det sker i den udstrækning, der kan være tale om. Og der er jo mange både æstetiske, kunstneriske, materialemæssige og tekniske problemer, der gør sig gældende, når det drejer sig om bestemmelsen af et gravminde. Og sidst ikke mindst både størrelsesforholdet på de forskellige



Gravsteder med valgfrihed for monument og beplantning. Carreby foto.

gravsteder og kundernes evne og vilje til, hvad de kan ofre på formålet.

Stenhuggerne råder som bekendt både over granit, sandsten, kalksten og marmor, der hver for sig skal have sin specielle behandling i behugning eller slibning. Der er et hav af muligheder for forskellige dekorationer, både indhuggede eller udhuggede i sten, eller udført i bronze. Og der er et hav af skrifttyper at vælge imellem, og derindunder hvordan de skal hugges. Enten som almindelig indhugning belagt med en eller anden farve eller med bladguld, enten dybt indhuggede som de gamle runeindskrifter eller udført i bronze.

Alene gravstedets størrelse og udenomsforholdene spiller en afgørende rolle, hvor det siger sig selv, at med de miniaturegravsteder, man finder på mange kirkegårde idag, er det yderst begrænset, hvad en stenhugger kan tilbyde en kunde, når der på gravstedet også skal være plads til fliser og gartnerens planter.

Mange forhold gør sig ganske vist gældende, når det drejer sig om gravsteders størrelse, den omsiggribende ligbrænding har medført, at gravsteder ikke mere behøver samme størrelse som dem, der begravnes i.

Men stilles en stenhugger overfor den opgave at skulle præstere et eller andet kunstværk under fuld hensyntagen til, at der også skal være plads til gartnerens planter, på et gravsted på en halv eller een kvadratmeter, siger det vist enhver, at mulighederne er yderst begrænsede.

Hvor kan han vel udforme noget virkeligt synligt og smukt, hvor kan han vel hugge nogle ekstra fine bogstaver, når han skal have sine stærkeste briller på, for overhovedet at se, hvad han laver.

Det forundrer ham, at kirkegårds- og landskabsarkitekter kan foreskrive dette eller hint slags mindesmærke til sådanne gravsteder, når de dog efter sagens natur mest kun har en erfaret viden om planter og landskaber.

Hvem kan vel bedre end fagmanden, der står både med et gammelt fags og sine egne mangeårige erfaringer, vide om ikke alt, så dog mere om sten end andre, der ved uendeligt mere end han om planter og blomster.

Alene en granitsten kan behugges på mange forskellige måder med forskellige finheder, som den kan slibes på mere end een måde for i mange tilfælde som det

sidste at blive poleret.

Dette skal ikke være en slags hyldest til stenhuggeren, langt mindre en form for selvros, men stenhuggeren, der kom til at tilhøre vel et af de ældste fag på denne klode, er stolt af sit fag, og lykkelig når han kan få lov til at yde sit bedste for et godt formåls skyld.

Han håber, han må blive taget med på råd, når nye kirkegårdsafdelinger skal planlægges, og det vil glæde ham, om andre vil invitere ham med.

Både i by og på land, for han holder af kirkegårdene, også de gamle, man i en nyere tid kan sætte så mange fingre på, fordi de nu engang blev, som de blev.

Men de er også et historisk minde, som vidner om fortids slægter, som gjorde deres bedste med deres evner og midler. Derfor går stenhuggeren helt ind for at bevare dele af disse gamle steder, der vidner om fortids kultur, og måske så alligevel på en egenartet og dog smuk måde.

Dem, må man gerne lade alle servitutbestemmelser gå udenom, men husk, at stenhuggeren må man gerne tage med på råd, og når det er gratis, kan prisen nok ikke afskrække nogen.

Skulle der være noget på en kirkegård, stenhuggeren gerne går udenom, som dog her skal nævnes, må det være de ukendtes afdeling. Og ikke, som man kunne tro, fordi der ikke på den plet rejses gravminder, alene fordi det synes så fattigt, at mennesker som dog de højeste levende væsener på en jord bliver lagt til en side, som var de et intet. Ingen skøn lille plet, ingen smukke blomster og ikke et eneste lille synligt minde, det var dog et levende menneske og ikke et dyr, der havde levet og virket på jord.

Ved man dertil, hvordan man af og til kører en hel børfuld menneskestøv til et stort hul i de ukendtes plæne, hvor det i mangt og meget minder om det, man gør med det, man kører på en skraldeplads, da står selv stenhuggeren, der lever af at fjerne det overflødige på sine sten, så et smukt billede kan tone frem, så menneskeligt beskæmmet. Han synes ikke, man på en kirkegård menneskeligt set kan komme længere ned.

Og der må til afslutning på dette ikke glemmes, at den egentlige årsag til en form for begravelse af ukendte, stammer fra krigens tid, hvor man nødvendigvis så hurtigt som muligt måtte skaffe i tusindvis af faldne under jorden.

Fordi man simpelthen måtte gøre det af nødvendighedshensyn og det samme kan man ikke påstå med de store civilgrave, hvor alene på enkelte af de større kirkegårde er nedgravet adskillige tusinder.

Og kunne stenhuggeren på visse områder føle sig en smule overset og glemt, er det for intet at regne med disse mange, hvor kun nogle ukendte græststrå er et slags sidste minde.

Og det var jo dog mennesker, der kunne tænke, tro, tale, leve, virke og sætte deres små eller store spor, hvor intet andet spor efterlades end det, en slåmaskine kan sætte på den ellers så pæne plæne.

Forhåbentlig kan den dag komme, da mennesker kommer i en højere kurs og værdi.

KLIP FRA AVISER OG TIDSSKRIFTER

ved Axel Andersen

DANMARK

NYE KIRKEGÅRDE.

Billund: Kommunalbestyrelsen beslutter at udlægge areal til ny kirkegård. (marts 1972). Kirkeministeriet har godkendt køb af 21.000 m² til kirkegårde.

Esbjerg: Projektet til kirkegården ved Novrupvej er godt af kirkeministeriet. Etapedeling drøftes. (Juli 1972.)

Frederikshavn: Kontrakt skrives med konkurrencevinderne og detailprojektering begynder (jan. 1972). I. etape udbydes i licitation (april 1972). Licitations afholdt, laveste tilbud 212.784 kr. incl. moms (juni 1972).

Kolding: Nordre kirkegård sættes igang til april, licitation er afholdt for kapel og materialgård. Arkitekt Erik Rasmussen. (Dec. 1971).

Kollund: Planer til kirkegården ved den nye kirke er endnu ikke godkendt af kirkeministeriet (jan. 1972).

Skive: Den nye kirkegård ved Resen indvies i september. (juli 1973).

KIRKEGÅRDSUDVIDELSER.

Abild: Claus Eskildsen og Joost Dahlerup anlægger »Opstandelseshave« (5.12. 1973).

Ans: Planer for kirkegårdsudvidelse godkendes og arbejdet sættes i gang (8.12. 1971).

Arden: Kirkegårdsudvidelse tages i brug til vinter (29.6. 1972).

Assing: Kirkegården udvidet med 4.000 m². (3.7. 1974).

Auning: 3000 - 4000 m² købes til udvidelse (9.5. 1972).

Bindslev: Ca. 5000 m² erhverves til udvidelse (30.1. 1974).

Blistrup: Kirkegården udvides med 5.500 m² i østlig retning (12.3. 1972).

Bregnet: Udvidelse projekteres (24.5. 1972).

Bryndum: Byplan tillader kgd.en må fordoble sit areal (13.4. 1972).

Brædstrup: Udvidelse har skaffet urnehave og parkeringsplads (12.4. 1972).

Dråby: Kirkegården udvides og der anlægges parkeringsplads (29.4. 1972).

Ebeltoft: Kirkegårdsudvidelse er blevet indviet (28.8. 1971)

Eskildstrup: Kirkegården må udvides om 2 år (18.7. 1972).

Fakse: Projekt er udarbejdet til udvidelse (24.5. 1972).

Fausing: Kirkegården udvides med en del af præstegårdshaven (17.2. 1972).

Grimstrup: Kirkegården er blevet udvidet, frivillige har sat 170 m dige. (3.5. 1972).

Gøl: Forhandlinger om jordkøb til udvidelse (29.12. 1971, 22.1. 1972).

Gørlev: Regulering er påbegyndt og udvidelse tages i brug 1975 (18.3., 3.7. 1972).

Hadsten: Vanskelige terrænforhold fordyrer kirkegårdsanlæg (apr. juni 1972).

Halling: Udvidelse er projekteret (15.11. 1972).

Harboøre: Kirkegården udvides med 200 gravsteder (5.12. 1974).

Havdrup: Opmåling til kirkegårdsudvidelse foretages. (7.6. 1972).

Hedehusene: Arbejdet med udvidelse er nu startet. (12.3. 1974).

Herstedvester: Plan til udvidelse er forelagt. (29.4., 1.5. 1972).

Hirtshals, Emmersbæk: Kirkegården er tilplantet. (5.7. 1972). Indvies 14.10.73.

Holsted: en ejendom er købt til forbedret tilkørsel og parkering. (27.9. 1973).

Jersie: En godkendt plan til udvidelse gør kgd.en dobbelt så stor. (2.12 1971).

Kalundborg, Sct. Olai: Forslag til udvidelse med 500 pladser er tegnet. (14.11 1972).

Karlsunde: De sidste 2/3 af den nye kirkegård anlægges nu efter ny plan (22.4.1972).

Kildebrønde: Centralkirkegården bliver på 5,5 ha. (28.6. 1972).

Kirke Helsingø: Den nye kirkegård vil snart blive taget i brug. (5.12. 1973).

Kolind: Trods afstemning i sognet har amtets tekniske udvalg nægtet tilladelse til udstykning af det påtænkte areal. (3.12. 1971). Ny kirkegård håbes indpasset i dispositionsplanen (22.6. 1972).

Korsør: Kirkegården har ikke udvidelsesmuligheder, det giver hovedpine (22.2.1972).

Krogsbølle: Kirkegården udvides med 200 pladser. (1.7. 1972).

Langeslund: Udvidelse på ½ tdl. er blevet indviet. (25.5. 1972).

Lem: 4000 m² udvidelse udføres. (16.10 1973).

Løsning: 8 tdl. er købt til kirkegårdsudvidelse. (9.6. 1972).

Lynge: 200.000 kr. afsættes til kirkegårdsudvidelse i 1973-74. (21.11. 1972).

Mariager: Udvidelsesplaner drøftes (14.6. 1972).

Mørkøv: 5000 m² er erhvervet til udvidelse (29.5. 1972). Udvidelse mod øst sættes igang til foråret. (22.11. 1972).

Mårslet: 3 tdl. skal købes til kirkegårdsudvidelse, der skal udføres i 3 etaper (20.2. 1974).

Nivå: 4 tdl. købes til kirkegårdsudvidelse. (25.6. 1972).

Nørre Lyndelse: Grønt område tilplantes for senere at bruges til udvidelse. (Dec. 1971 - april 1972).

Odden: 4000 m² er købt til udvidelse. (5.7. 1972). Kirkegården udvides med 2400 m² (3.7. 1974).

Odde: Udvidelse med 800 pladser anlægges som skovkirkegård. (Juni 1972), (10.7. 1973).

Ringe: Udvidelse på 10.000 m² er vedtaget (marts - april 1972).

Rinkenæs Korskirke: Kirkegården er udvidet med ca. 300 pladser. (5.12. 1971).

Rødning: Kirkegårdens udvidelse er anslået til 201.000 kr. (30.5. 1972).

Silkeborg: Udvidelse med 15.000 m² udføres for tiden. (23.10. 1974).

Skibet: 7000 m² skal købes til udvidelse. (10.6. 1972).

Skjern: Kirkegården er udvidet med ca. 22.000 m². (4.7. 1974).

Skærbæk: Regulering skal skaffe mere plads. (7.12. 1971).

Solrød: Tegninger er udarbejdet til udvidelse på 1300 m². (9.2. 1972).

Sværdborg: 500 m² inddrages til kirkegården. (21.6. 1972).

Systofte: Kirkegården udvides til det dobbelte. (17.4. 1972), og nyt kapel opføres (25.4. 1972).

Sæby: Et område mod øst inddrages til begravelse. (6.6. 1972).

Vedsted: Der er købt ca. 1 tdl. til udvidelse. (6.6. 1972).

Videbæk: Det tilplantede areal bliver nu indtaget til kirkegård. (1.6. 1972).

Vodskov: Planer til udvidelse beregnet til 700.000 kr. er færdige. (3.3. 1972).

Vorgod: Kirkegården skal udvides med 9460 m². (14.1. 1974).

Alestrup: Campingpladsen reserveres til kirkegårdsudvidelse. (20.12. 1971).

Årup: Kirkegården skal udvides, lån søges. (21.6. 1972).

URNEHAVER.

Ebeltoft: Urnehave med 82 gravsteder anlægges. (9.12. 1971).

Middelfart: Urnehave skal projekteres. (17.5. 1972) Projekt godkendt. (29.5.1974).

Hirtshals: Urnehave er indviet. (13.10. 1973).

Toftlund: Urnehave påtænkes anlagt. (7.6. 1972).

ASKEFÆLLESGRAVE.

Allerslev: En urnefællesgrav anlægges. (27.6. 1972).

Hadsund: Askefællesgrav anlægges ved kapellet. (26.6. 1972)

Slangerup: 10.000 kr. budgetteres til askefællesgrav. (12.6. 1972).

Varde: Askefællesgrav findes på »Østerlund« men ikke taget i brug. (30.5.1972).

KAPELLER OG KREMATORIER.

Anst: Nyt kapel under opførelse, incl. byggegrund kr. 190.000 kr. (14.10. 1974).

Grenå: Projekt til nyt kapel i stedet for gamle udarbejdet. (6.12. 1972).

Helsingør: Skitseprojekt til nyt kapel godkendt. (15.3. 1973).

Hem: En frue har skrevet til kirkeministeriet for at få bygget kapel. (1.7. 1972).

Holstebro: Kapel- og krematorieprojekt sættes i gang til april. (11.12. 1971).
Hornslet: Det nye kapel er i rejsehøjde. (8.1. 1972).
Ikast: Nyt kapel opføres på Østre kirkegård. Håndværkerudgift 924.204 kr. (12.5. 1974).
Lild: Nyt kapel til ca. 100.000 kr. (16.7. 1974).
Lunde: Planer om opførelse af kapel. (18.2. 1972).
Lyngby: Nyt kapel opføres i Lyngby, Vendsyssel. (8.11. 1974).
Lyngs: Nyt kapel er opført. (29.12. 1971).
Nakskov: Krematoriet lukket af Arbejdstilsynet p.gr.a. utætheder i ovnen. Planer om nyt krematorium haves. (16.10. 1973).
Svendborg: Planer om nyt krematorium. (16.6. 1972).
Ry: Tilbygning til kapellet påtænkes. (3.7.1972)
Rønne: Kirkegårdskapellet er lukket for restaurering. (18.3. 1972).
Slagelse, Sct. Peders: Kapellet udvides med 60 m². (2.5. 1972).
Snostrup: Projekt udarbejdet til nyt kapel. (30.6. 1972).
Sønderborg: Planer om krematorium skal fremmes. (14.1. 1972).
Sønderborg, Vestre: Kapellet skal ombygges. (2.4. 1972).
Sønder Hygum: Kapelbyggeri søges stoppet ved fredningssag. (15.11. 1972).
Tiphede: Gammel hestestald søges omdannet til kapel. (4.5. 1972)
Åbenrå: Kirkegårdskapellet ombygges og nyt krematorium med to ovne opføres, desuden opføres klokkestabel og materialgård. (Dec. 1971 - juni 1972).
Århus, Nordre: Kapellet skal istandsættes. (14.1. 1974).
Års: Overvejelser om nyt kapel. (3.12. 1971).
Østre Nykirke: Da kapel og graverbolig er skæmmende skal de flyttes til andet sted. (22.11. 1972).

MURE.

Assens: (ved Mariager). Strid om opførelse af kirkegårdsmur. (2.4. 1972).
Nakskov, Gl. kirkegård: Nyt hegn sættes på de tre sider. (22.6. 1972).
Uge: Stensætning er ved at blive sat om et nyt areal. (15.1. 1972).
Ørsted: Nyt kirkegårdsdige skal opføres. (11.5. 1972).
Ådum: Etablering af ny indgang giver vanskeligheder. (14.11. 1972).

KIRKEGÅRDSBYGNINGER:

Kristrup: Byggeudvalg er nedsat for bygning af kontorbygning. (15.2. 1972).

MONUMENTER.

Ulfbjerg: Gravsten fra sløjfede gravsteder er endt på losseplads. (17.11. 1972).

NORGE

Nye krematorier er blevet bygget i Norge.

Møllendal i Bergen er et fælleskrematorium for Arna, Askøy, Bergen Fana, Laksenvåg og Åsane kommuner. Det er bygget på kirkegården med samme navn. Her har tidligere været krematorium fra kirkegårdens indvielse i 1907 til 1939, da Solheim blev taget i brug. Møllendal kirkegård er på 12,5 ha og har 20.700 kistegrave og 5.500 urnagrave. Det nye krematorium er i to etager, som begge på grund af terrænforholdene er i forbindelse med kørevej. Komplekset har to kapelsale, een med 150 og een med 50 siddepladser. I den tekniske afdeling er der to Tabo-ovne og kølerum til 32 kister. Kunstnerisk udsmykning er udført af Nils Aas. Opført 1971.

Ringerike krematorium i Hönefoss, blev indviet i august 1971. Bygningen er opført i beton og hvidkalket både udvendig og indvendig. Taget er saddeltag og tagstolen er synlig indvendig og beklædt med træpanel. Der er een kapelsal med plads til 150, men med mulighed for at udvide antallet til 180 siddepladser. Modtagelseskapellet er så stort at det kan anvendes til mindre jordfæstninger. Bygeomkostninger ca. 2,5 mill. norske kroner.

Arendal krematorium er opført af arkitekterne Ugland og Thorne i 1971 af hårdbrændte teglsten. Det dominerende element er klokketårn med kobbertækning. Kunstneren Frantz Widerberg har udført et glaskunstværk på korvæggen bag katefalken. I den tekniske afdeling er installeret Taboovn.

Kongsvinger krematorium er opført efter tegninger af arkitekt Herman Tufte, Oslo. Byggesummen andrager ca. 2 mill. norske kroner.

Kongsberg krematorium er en teglstensbygning opført af arkitekterne Mari og Gullik Kollandsrud med to kapelsale med henholdsvis 130 og 35 siddepladser. Den tekniske afdeling har en Taboovn. Bygeomkostningerne andrager lige ved 3 mill. norske kroner.

Harstads krematorium er bygget ved siden af Trondenes gamle historiske kirke. Opførelsen blev mulig gjort af en gave på 250.000 norske kroner skænket af en privatmand, men grunden var allerede reserveret ved krigens slutning.

Ullansaker kirke brændte 1958, ved genopbygningen indrettedes også plads til et krematorium, men først nu har myndighederne givet tilladelse til at installere anlægget.

Under forberedelse er et krematorium på Huns kirkegård ved Gjøvik.

(Ignis 45 (1973) 2:25-29)

SVERIGE

Arvika har fået krematorium.

19. august 1972 indviedes Arvika krematorium på Norudden. Byggesagen, der startedes i 1960'erne, lededes af arkitekt Åke Porne. Bygningerne er opført i



Arvika krematorium med klokketårn t.v.

mørkerøde teglsten og har skiffertag. I kapelsalen er også røde teglstensvægge undtagen i koret, der har pudsede vægge, loftet er fladt, men i midterpartiet, hvor ceremonien foregår, er lofthøjden betydelig større end i den øvrige del. Koret er udsmykket af glasmosaikvinduer af Vilmund de Meyere, Stockholm. Gulvbelægningen er grå kalkstensfliser. Stolestader er af fyrretræ. Den kunstige belysning udgøres af 20 lampetter med hver 3 lamper. Orglet har 6 stemmer. Der findes elevator, men den bruges ikke ceremonielt, men bruges kun som transportmiddel til den tekniske afdeling. Uafhængig af kapelkrematoriekomplekset er opført en klokkestabel i beton. Byggeomkostningerne har beløbet sig til ca. 1,2 mill. svenske kroner.

(Ignis 45 (1973) 5:54-55)

FINLAND

Krematorier er under opførelse i 1973 i Vasa, Uleåborg og Kotka. Kotka har fået en engelsk ovn. Det næste skal bygges i Hyvinge, også dette skal have en engelsk ovn.

(Ignis 45 (1973) 6:71-73)

LIGBRÆNDING VED NORDENS KREMATORIER

Krematoriet i	Taget i brug	Antal kremationer			
		1970	1971	1972	
Danmark					
København, Bispebjerg	13/1	1893	5027	5192	5336
København, Sundby	15/11	1931	1524	1538	1630
Århus	10/1	1923	1123	1111	1262
Slagelse	9/9	1926	367	359	401
Renne	8/1	1928	133	130	127
Frederiksberg	21/9	1929	2633	2645	2655
Nykøbing F.	13/2	1931	322	353	385
Ålborg	27/11	1931	763	786	859
Svendborg	30/11	1932	526	501	590
Kolding	18/9	1933	297	383	406
Næstved	22/9	1933	358	360	460
Holbæk	22/11	1934	231	270	200
Odense	22/11	1934	1028	996	1161
Struer	12/4	1935	105	126	136
Holsinger	16/10	1935	311	327	312
Gentofte	4/11	1936	974	976	1058
Esbjerg	22/2	1939	212	208	264
Horsens	1/6	1939	298	299	335
Nakskov	25/2	1941	175	190	184
Silkeborg	9/10	1945	157	175	198
Hjerring	7/12	1951	125	151	173
Åbenrå	22/5	1952	212	198	260
Randers	15/2	1954	537	530	667
Køge	11/6	1954	324	374	380
Glostrup	29/3	1960	314	362	376
Roskilde	30/3	1961	391	454	476
Gladsaxe	27/12	1964	332	336	359
Viborg	30/10	1965	118	132	149
Lyngby	6/6	1967	307	351	369
Hillerød	2/12	1967	281	342	309
Vejle	5/12	1967	240	268	249
Ballerup	2/3	1968	98	99	92
Danmark ialt		19843	20522	21818	
Antal krematorier		32	32	32	
Norge					
Bergen	3/4	1907	1142	1122	1181
Oslo: Østra	24/4	1909	2473	2240	2338
Oslo: Västra	21/3	1961	2071	2113	2056
Trondheim:	4/12	1919	405	413	427
Lade	6/1	1962	286	285	296
Drammen	22/12	1927	697	648	644
Arendal	13/3	1929	0	38	67
Skien	27/4	1936	104	110	153
Kristiansand	15/3	1938	119	93	72
Moss	25/5	1938	233	232	255
Hamar	3/9	1938	330	348	403
Kristiansund	8/3	1939	136	89	141
Tønsberg	1/8	1939	196	224	212
Stamsund	19/8	1939	6	9	9
Horten	23/1	1940	120	114	126
Stavanger	14/8	1941	224	251	217
Steinkjer	4/2	1953	51	41	53
Rjukan	6/12	1954	36	47	41
Larvik	16/3	1956	152	151	172
Ålesund	28/8	1956	49	51	72
Halden	27/6	1957	58	59	65
Tromsø	27/12	1957	19	27	30
Narvik	25/3	1958	45	43	51
Lillestrøm	18/10	1958	128	197	174
Ødda	7/12	1958	18	20	17
Sandefjord	1/7	1960	105	108	127
Askim	10/2	1961	107	110	135
Sarpsborg	22/2	1961	116	114	88
Borge	31/1	1964	13	11	30
Frederikstad	11/6	1965	95	87	92
Askim	22/8	1965	24	32	29
Bærum	11/10	1966	331	311	315
Orkanger	26/10	1967	11	8	15
Haugesund	1/12	1967	29	40	47
Verdal	20/6	1969	7	7	6
Rinkerike	19/8	1971	-	39	85
Ullensaker	1972	-	-	10	-
Norge ialt		9936	9832	10251	
Antal krematorier		35	36	37	
Island					
Reykjavik	2/8	1948	63	70	96

Krematoriet i	Taget i brug	Antal kremationer			
		1970	1971	1972	
Sverige					
Aingsås	2/10	1966	72	90	100
Avesta	25/7	1961	167	161	191
Bollnäs	10/3	1960	430	413	424
Borlänge	31/10	1955	377	331	331
Borås	6/6	1944	568	584	608
Enköping	16/2	1970	112	135	208
Eskestuna	31/12	1934	621	694	646
Fagersta	11/2	1936	174	225	228
Falun	8/3	1938	470	510	630
Filipstad	18/11	1963	186	201	192
Gävle	22/3	1960	667	632	648
Göteborg, Kviberg	1/2	1890	1312	2619	2727
Göteborg, Västra	5/5	1966	1291	-	-
Halmstad	11/11	1941	462	486	533
Hälsingborg	2/7	1928	924	845	892
Huddinge	29/11	1961	172	235	223
Huskvarna	5/7	1958	47	47	61
Höganäs	8/2	1957	105	115	117
Jönköping	22/9	1958	151	167	172
Kalmar	16/12	1935	354	371	393
Karshamn	5/11	1937	114	52	117
Karlskoga	16/7	1946	274	297	234
Karlstad	14/3	1938	711	780	752
Katrineholm	26/2	1940	188	207	229
Kiruna	17/9	1933	88	113	113
Kramfors	2/9	1935	225	232	264
Kristianstad	14/12	1942	329	364	358
Kristinehamn	23/5	1956	184	190	227
Landskrona	25/4	1961	293	316	331
Linköping	1/12	1939	205	227	212
Lindköping	5/10	1936	567	597	546
Ludvika	1/4	1958	346	362	416
Luleå	23/11	1930	212	214	272
Lund	22/2	1960	624	659	694
Malmö: Östra	21/6	1932	1468	1519	1553
Malmö: Limhamn	7/7	1964	609	498	567
Mora	22/10	1954	107	139	148
Motala	20/6	1956	236	273	258
Nacka	26/9	1970	27	133	152
Norrköping	14/11	1938	867	895	907
Nyköping	30/1	1967	141	182	208
Nynäshamn	22/7	1965	80	89	92
Nässjö	18/4	1962	111	105	109
Oskarshamn	18/2	1963	194	189	218
Ronneby	13/12	1967	186	272	239
Sandviken	14/1	1935	328	308	320
Skellefteå	27/9	1961	51	64	69
Skövde	15/8	1962	348	342	406
Sollentuna	18/9	1969	155	157	142
Stockholm: Norra	15/10	1897	1968	1900	2223
Stockholm: Skogs	17/1	1931	4929	4384	4180
Stockholm: Räcksta	8/6	1964	2241	2581	3005
Sundsvall	28/7	1932	337	332	352
Södertälje	24/9	1963	310	310	307
Trelleborg	15/11	1937	161	284	279
Trollhättan	10/4	1956	370	380	384
Umeå	13/8	1952	109	122	136
Uppsala	21/6	1965	577	640	771
Varberg	22/2	1969	110	132	142
Vetlanda	19/3	1936	61	65	81
Visby	1/11	1967	94	84	109
Vänersborg	8/4	1931	282	277	330
Värnamo	17/6	1958	65	55	64
Västerås	30/11	1953	1058	1133	1148
Växjö	18/1	1943	138	168	161
Ystad	11/2	1956	351	355	411
Angelholm	22/11	1956	251	276	376
Örebro	23/10	1922	676	709	798
Östersund	17/6	1952	276	313	317
Sverige ialt		32294	33136	35051	
Antal krematorier	69				
Finland					
Helsingfors	24/3	1926	1923	1938	1909
Karis	16/1	1964	17	40	42
Esbo	17/2	1964	75	86	105
Malm	21/6	1966	372	434	409
Tammerfors	1/6	1967	214	234	289
Åbo	1/10	1967	180	167	179
Lathiis	19/11	1969	45	58	50
Tavastehus	24/11	1971	--	2	27
Finland ialt		2826	2959	3010	
Antal krematorier		7	8	8	

KIRKEGÅRDSTEKNIK

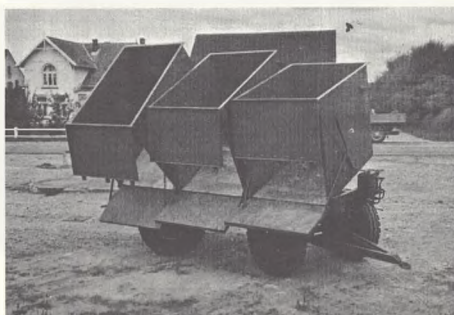
FRIED-CON

- NYT SYSTEM MED LÆSSE-, TRANSPORT- OG TIPFORDELE

Containeren blev allerede i maj dette år vist på maskindemonstrationen i Öjendorf (Hamburg) i tilslutning til kirkegårdsrådet.

På grundlag af demonstrationen blev det nødvendigt - for absolut ikke at forstyrre nabogravsteder - måtte konstrueres en halvtragt, som i forbindelse med en sliske tillader i vidt omfang at renincere på håndarbejde. FRIED-CON'en er bl.a. taget i anvendelse på Eichhof kirkegård i Kiel.

(Deutsche Friedhofskultur 63 (1973) 10:212)



FRIED-CON containervogn til komplettering af gravemaskinen.

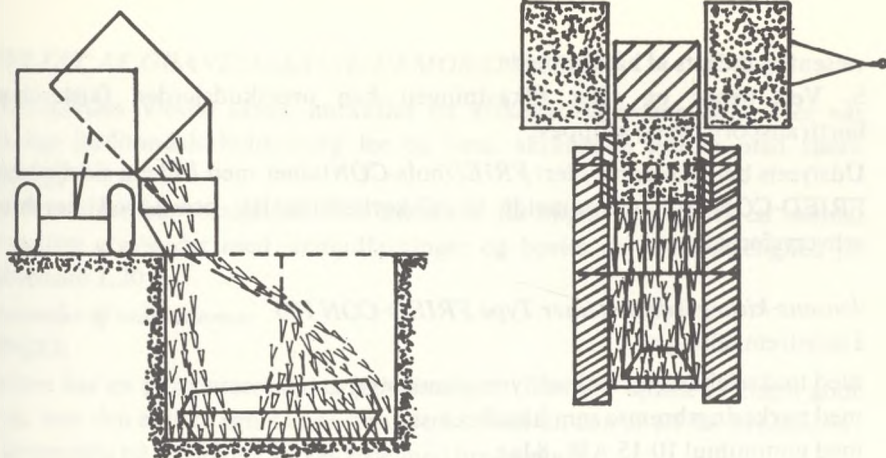
ARBEJDSMÅDE OG BETJENINGSANVISNING FOR JENSEN- KIRKEGÅRDSCONTAINER ORIGINAL FRIED-CON 100 DBGM

Original FRIED-CON 100 er den ideale udvidelse til kirkegårdsgravemaskinen og opfylder i forbindelse med denne et længe følt ønske, nemlig fjernelsen af jorden ved en jordbegravelse.

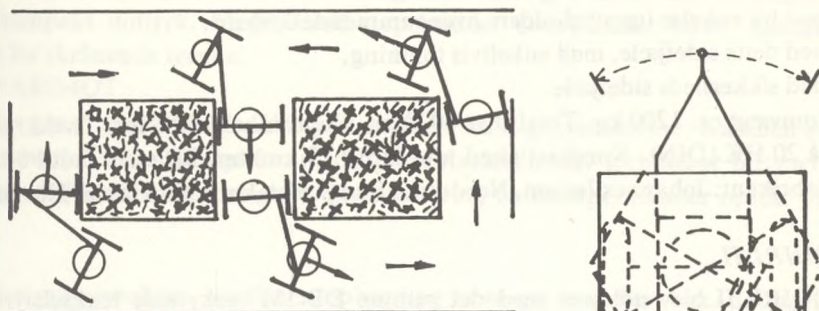
Med en ydre sporvidde på 1,20 m, udstyret med et nykonstrueret to-aksel-styresystem og tre hydraulisk, kippbare enkeltbeholdere med et samlet rumfang på 2,88 m³ strøget mål til at optage den samlede udgravede jord fra en normalgrav, er det muligt for Original FRIED-CON 100en at befærde selv smalle kirkegårdsgange.

Efter læsningen med kirkegårdsgravemaskinen køres FRIED-CON 100en bort til begravelsen har fundet sted. Således kan den åbne grav uden forhindring af opgravet jord betrædes såvel ved fodenden som til begge sider. Plankeafdækning til siden forhindrer beskadigelser på nabogravens beplantning.

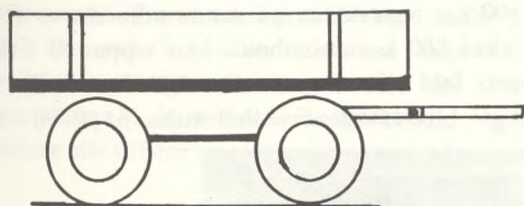
I tilslutning til tilkastningen trukket til graven af kirkegårdsgravemaskinen, eller hvis dette haves, men en traktor på mindst 20 DIN HK, halvtragten og slisken sættes på og enkeltbeholderne tømmes ved gradvis tipping.



Arbejdsprincip for FRIED-CON 100 med halvtragt og sliске



Skitse visende FRIED-CON 100 og QUIRL II's mulighed for at dreje om hjørner



Rationaliseringseffekten for ORIGINAL FRIED-CON 100'en ligger i det væsentlige i:

1. den løber sportro efter kirkegårdsgravemaskinen, sådan at den kan sættes ind overalt hvor kirkegårdsgravemaskinen kan komme.
2. den fulde jordmængde kan rummes og ingen tid til opstilling af stillads kræves.
3. Nabograve forstyrres hverken af opgravet jord eller betrædning.
4. Tilkastningen er mulig i forbindelse med en halvtragt og en sliске uden

væsentlig indsats af håndarbejde.

5. Ved behov og efter tilkastningen kan overskudsjorden (kiste-volumen) borttransporteres og aftippes.

Udstyrets betegnelse betyder: *FRIED*hofs-*CON*tainer med 100 cm sidefjælshøjde. *FRIED-CON 100* er anmeldt til sikkerhedsteknisk prøve ved havebrugets erhvervsforening.

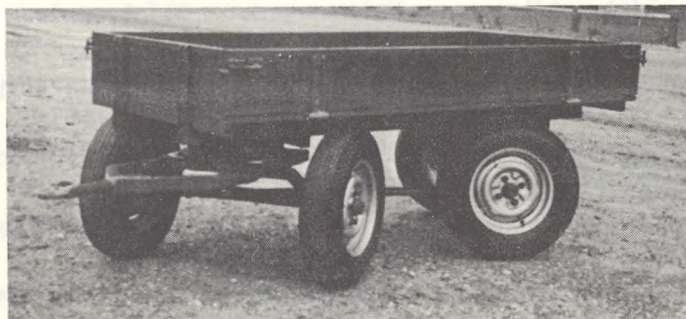
Jensens-kirkegårdscontainer Type FRIED-CON 100 i seriefremstilling

med toakselchassi og toakselstyring (autostyr)
med parkeringsbremse som håndbremse,
med gummihjul 10-15 AW, 8 lag,
med 2 kuglelejedrejkranse 750 mm diameter,
med trækstang for og bag,
med tre enkelte tippesbeholdere hver rummende 0,96 m³,
med delte sidefjæle, med enkeltvis tømning,
med sikkerheds sidefjæle.

Tomvægt ca. 1200 kg. Totalvægt 6000 kg. Rumindhold 2,88 m³. Trækraftbehov på 20 HK (DIN). Kørehastighed tom indtil 15 km/tm, belæsset indtil 8 km/tm. Fabrikant: Johannes Jensen, Nordtysk kirkegårdsteknik, Ostenfeld, Husum.

QUIRL II

QUIRL II blev udstyret med det samme *DBGM*-beskyttede toakselstyresystem som *FRIED-CON 100*, som giver en næppe tænkelig kurvekørsel og er med sporbredden på 800 til 100 mm leverbar. Forakslen er konstrueret som bremseaksel og hører til serieproduktionen. Chassimålene er 100x2000x300 mm (bredde gange længde gange højde). *Quirl II* kan desuden også leveres med tippelad med en lasteevne på 1500 kg. Sporvidden på denne udførelse er 1100 mm, chassimål 1100x2000x400 altså 880 l. rumindhold, kan topes til 1 m³. Denne størrelse passer i hvert fald til den jordmængde svarende til kisterumfanget, som må bortfjernes. (Deutsche Friedhofskultur 64 (1974) 4:74)



QUIRL II en arbejdsvogn med gode egenskaber.

RESULTAT AF GRAVEMASKINE-DEMONSTRATION

Til kirkegården Vlotho skulle anskaffes en kirkegårdsgravemaskine. Der var vanskelige jordbundsforhold: tung ler og sten, skrånende terræn med stærk hældning.

5 gravmaskiner blev besigtiget. Alle maskiner fik opgaven at grave en normal grav mellem gravsteder med stenindfatninger og bevise deres bevægelighed på gangbredden 1,20 m.

Bedømmelse af maskinerne:

TRENGLE

Maskinen har en påmonteret Atlas-gravemaskine. Den gør optisk et meget godt indtryk, men den er ikke egnet i herværende forhold, da den er alt for bredsporet. Kun anvendelig på nyanlagte kirkegårde med brede gange.

SCHMELZER

Maskinen udrustet med dels Schmelzer og dels Atlas-gravemaskine. Maskinen gør et kompakt indtryk. Meget bred i sporvidde. Overbelastet fortil, mindre velegnet for skrånende terræn.

LANZ-VARIMOT

Maskinen gør et godt indtryk. Udstyret med en Atlas-gravemaskine. Kabinen er meget snæver. Graver dårligt foran, da gravemaskinen selv forhindrer udsynet. Til siden arbejder den relativt godt. Bremsstyring en ulempe. Skader opstår på vejene.

CÄSE

Med Atlas-gravemaskine. Maskinen opbygning er meget problematisk, da ingen fastgørelse af graveskovlen er mulig. Derfor stor ulykkesfare. Ligeledes bremsstyring. Maskinen blev ikke sat i gang.

HANSA

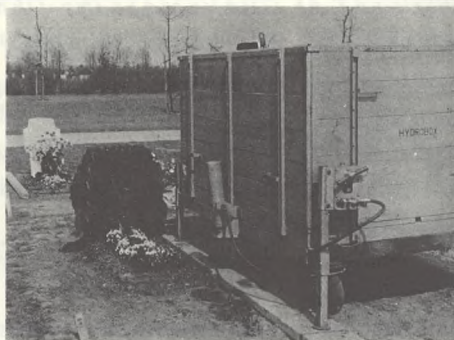
Denne maskine er ikke den smukkeste for synet, men dens ydelse er helt overbevisende. Fremhæves skal styring på alle hjul. På kirkegården var ingen vinkel lille nok i hvilken maskinen ikke kunne køre. Den meddrejende arbejdskabine har den fordel at føreren gør hver af gravemaskinens bevægelser med, således at de bedste oversigtsforhold i graven bibeholdes. Dette udstyr udrettede alle stillede opgaver på bedste måde.

(Deutsche Friedhofskultur 64 (1974) 7:138)

BEGRAVELSE I GAMLE GRAVSTEDER, EFTERBELÆGNING

Gravstederne er anlagt, gravbedene beplantet og vokset til. Hvorhen med fyld fra graven?

Naboernes gravbede afrømmes i regelen og overdænges med den opgravede jord. De pårørende til disse gravsteder bliver mindre fornøjet og tid og udgifter til genanlæg af de ramte gravsteder er betydelig for administrationen. For at spare



Hydroboxen opstillet til gravning i gravstedet th. for boxen.
Efter kistens nedsættelse, boxen tippes.

disse omkostninger er der i nogle år testet en »Hydrobox« på en distriktskirkegård i Hannover »Hydrobox«en er på hjul og den opstilles i samme række over nabogravstedet til den grav, der skal graves. Gravemaskine graver graven til efterbelægningen. Først bortkøres 1 m³ jord svarende til kisterumfanget og det løsningen af jorden andrager. Den øvrige jordmasse anbringer gravemaskinen i den opstillede kasse.

Efter begravelsen hæves »Hydrobox«en lige som en lastbils tippelad og jorden rutscher ud over den nedslåede side, ned i graven. Det tunge legemlige arbejde bortfalder ligesom den tidligere sædvanlige genfremstilling af ødelagte gravsteder. »Hydrobox«en kan uden besvær igen borttransporteres fra afdelingen og efterbelægningen er afsluttet. (Deutsche Friedhofskultur 63 (1973) 9:177)

PROGRAMMEREDE KREMATORIEOVNE

Ligesom vaskemaskiner er blevet automatiserede er der nu også udviklet automatik til krematorieovne.

Således har de svenske Tabo-ovne udviklet en model, hvor ovnpasserens opgave er blevet formindsket. Det gælder reguleringen af skorstenstrækket, der er programmeret. Ovnpasserer trykker på knappen »Igangsætning« og så overtager det indbyggede program kontrollen. Nemlig

- 1) indstiller spjældet på ønsket træk (1-5 mm v.s.)
- 2) giver signal om at igangsætning kan ske
- 3) holder det indstillede træk til kisten er »faldet«
- 4) ændrer trækket til optimal værdi (0,3-0,5 mm v.s.) og holder denne til kremationen er afsluttet.

Forsøgsresultater fra Räcksta i Stockholm, hvor den første helautomatiske ovn blev installeret, viser højere sluttemperatur, hvilket vil sige kortere kremationstid. Det er ikke blot nye ovne, der er forbeholdt denne forbedring, den kan også monteres på ældre ovne. (Ignis 45 (1973) 10:142)

RESOLUTIONER

Justitsministeriets skrivelse af 16. juni 1967.

Ifølge herom fra justitsministeriets modtaget underretning har samme under 7. juni 1967 tilskrevet Odense kirkegårdsforvaltning således:

»I en hertil indsendt skrivelse har kirkegårdsforvaltningen spurgt, om det er berettiget, at der uden for de tilfælde, hvor medico-legalt ligsyn har været foretaget, på udskrifter af begravelsesjournalen anføres dødsårsag samt eventuelle andre lægelige oplysninger for så vidt angår dødsfald, der er indtruffet før den 1. januar 1966.

Kirkeministeriet har i en over sagen afgivet erklæring udtalt, at man må mene, at der ikke består - og ikke tidligere har bestået - noget forbud mod at meddele fuldstændige udskrifter af de af de kommunalt administrerede begravelsesvæsenet førte protokoller, herunder med oplysning om dødsårsagen for så vidt angår personer, der er afgået ved døden før den 1. januar 1966.

Sundhedsstyrelsen har udtalt, at det er styrelsens principielle opfattelse, at oplysninger om dødsårsag og andre lægelige oplysninger ikke må meddeles af begravelsesvæsenet. Begravelsesvæsenet bør ved henvendelser om udlevering af disse oplysninger henvise til lægen, der har udstedt attesten, eller til sundhedsstyrelsen.

I den anledning skal man meddele, at justitsministeriet for sit vedkommende kan tiltræde, at der ikke bør videregives oplysninger om dødsårsag og lægelige oplysninger i øvrigt, og at justitsministeriet for det tilfælde, at begravelsesvæsenet ønsker at opretholde den hidtidige praksis, hvorefter oplysninger gives, i hvert fald skal henstille, at meddelelse af oplysninger betinges af, at den pågældende kan antages at have fornøden retlig interesse heri.«

Kirkeministeriets skrivelse af 19. juni 1967.

(til en bedemandsforretning) om *brug af gengivelser af kirker i annoncer for bedemandsforretninger.*

I en hertil indsendt skrivelse af 14. marts 1967 har firmaet forespurgt, om der kræves tilladelse fra vedkommende kirkelige myndigheder til i annoncer for firmaets forretningssteder, som er beliggende på Amager, i Valby, Rødovre og Hvidovre, at benytte afbildninger af Vor Frelsers kirke (Christianshavn), Jesuskirken (Valby), Rødovre kirke og Hvidovre kirke.

I anledning heraf skal man meddele, at handelsministeriet, med hvilket man har brevvekslet om sagen i skrivelse af 18. marts 1967 har henholdt sig til en fra direktoratet for patent- og varemærkevæsenet indhentet erklæring, hvori der udtales, at brug af gengivelser af kirker i annoncer for bedemandsforretninger uden samtykke fra de kirkelige myndigheder muligt vil være retsstridig efter analogien af bestemmelsen i § 14, nr. 4, i varemærkeloven (lov nr. 211 af 11. juni 1959), og at

bestemmelsen i § 1 i konkurrenceloven (lovbekendtgørelse nr. 145 af 1. maj 1959) muligt også vil kunne finde anvendelse, men at spørgsmålets endelige afgørelse henhører under domstolene.

Nærværende ministerium må for sit vedkommende ligeledes henholde sig til det af direktoratet for patent- og varemærkevæsenet udtalte, og man har i skrivelse af d.d. underrettet overtilsynene for de nævnte kirker om, at der ikke bør meddeles bedemandsforretninger tilladelse til at benytte afbildninger af de pågældende kirker i forretnings- og reklameøjemed.

Kirkeministeriets skrivelse af 30. juni 1967

(til samtlige stiftsøvrigheder samt overtilsynene for de københavnske og frederiksbergske kirker) ang. *erlæggelse af omsætningsafgift i tilfælde, hvor vedligeholdelsen af et gravsted påhviler et legat eller en stiftelse.*

I forbindelse med ministeriets cirkulæreskrivelse af 25. maj 1967*) angående almindelig omsætningsafgift skal man efter stedfunden forhandling med departementet for told- og forbrugsafgifter meddele, at der i tilfælde, hvor vedligeholdelsen af et gravsted ifølge fundatsbestemmelser eller lignende påhviler et legat eller stiftelse, skal svares omsætningsafgift af det årlige regningsbeløb, forudsat at kirkegårdsbestyrelsen som registreringspligtig har pligt til at svare sådan afgift, jævnfør § 4, stk. 1, og § 5, stk. 1, i lov nr. 102 af 31. marts 1967 om almindelig omsætningsafgift.

Såfremt vederlaget for vedligeholdelse af et gravsted over en årrække erlægges med et beløb een gang for alle den 3. juli d.å. eller senere, skal der under den foran angivne forudsætning straks ved beløbets erlæggelse beregnes omsætningsafgift af det fulde beløb. Derimod skal der ikke nu svares omsætningsafgift af sådanne beløb, der er erlagt før den 3. juli d.å.

Kirkeministeriets skrivelse af 28. juli 1967

(til stiftsøvrigheden over Roskilde stift) om, *at en kirkegårdsbestyrelse er pligtig til at påtage sig almindelig renholdelse af gravsteder på kirkegården, når generel bestemmelse herom er optaget i kirkegårdsvedtægten.*

I en med stiftsøvrighedens erklæring af 1. juni 1967 hertil tilbagefulgt henvendelse har gårdejer N.N. meddelt, at graveren ved A. kirke med virkning fra den 1. januar d.å. at regne har opsagt den med ham indgåede aftale om vedligeholdelse af gårdejerens familiegravsted på A. kirkegård. Gårdejer N.N. anmoder herefter kirkeværgen om, at vedligeholdelsen af gravstedet måtte blive overtaget af kirkegården for den herfor i kirkegårdsvedtægten fastsatte takst.

I det for gravstedet udstedte gravfæstebrev findes der et »udtog af reglementariske bestemmelser«, hvis post 9 lyder således: »Indehaverne af gravsteder kan få vedligeholdelsen af deres gravsteder udført af kirkegården ved dennes graver, ligesom de kan få vedligeholdelsen overtaget af kirkegården for hele den tid, for hvilken gravstedet er erhvervet, begge dele på de i vedtægten fastsatte vilkår.

I overensstemmelse hermed udtales det i § 37 i den for A. kirkegård stadfæstede vedtægt, at »gravstedbrugerne kan få den almindelige renholdelse af deres gravsteder udført af kirkegården for en årlig takst af 10 kr. for 1 gravplads, 18 kr. for 2 gravpladser og 8 kr. for hver af de følgende. Renholdelsen omfatter almindelig renholdelse af gravstedet for ukrudt o. lign., afrivning og hækklipning.

Ønskes arbejdet mere omfattende, såsom nyplantning eller omplantning, vinterdækning med grangrønt, gødskning, opbinding, pålægning af ral osv. bestemmes betalingen efter særlig overenskomst med kirkegården.

Vinterdækning med grangrønt 6 kr. pr. gravplads.

I sin over sagen afgivne erklæring af 19. maj 1967 har menighedsrådet gjort gældende, at de nævnte bestemmelser i gravfæstebrevet og kirkegårdsvedtægten efter rådets formodning ikke pålægger kirkegården eller graveren nogen pligt til at påtage sig renholdelsen af gravsteder på kirkegården.

I denne anledning skal man meddele til efterretning og videre bekendtgørelse, at bestyrelsen for en kirkegård ikke kan nægte at påtage sig den almindelige renholdelse af et gravsted, når generel bestemmelse herom - som i det foreliggende tilfælde - indeholdes i den for kirkegården stadfæstede vedtægt.

Kirkeministeriets skrivelse af 2. aug. 1967

(til stiftsøvrigheden over Roskilde stift) angående *en gravers aftaler med gravstedejere om vedligeholdelse af de pågældendes gravsteder mod indbetaling af beløb én gang for alle på gravstedejernes sparekassekonti.*

I et med stiftsøvrighedens erklæring af 8. juni 1967 hertil indsendt andragende har A. sogns menighedsråd indberettet, at A. kirkes fhv. graver N.N., medens han endnu var ansat i den nævnte stilling, på egen hånd har indgået aftaler med ejere af gravsteder på A. kirkegård om vedligeholdelse af de pågældendes gravsteder mod indbetaling af beløb én gang for alle på de af vedkommende gravstedejere oprettede konti i A. sparekasse. I forbindelse med sin fratreden fra stillingen pr. 1. april 1967 har N.N. deponeret de for beløbene udstedte sparekassebøger i A. sparekasse.

Under henvisning hertil har menighedsrådet, der ikke har været bekendt med de af graveren indgåede aftaler, forespurgt, hvorledes der vil være at forholde med de omhandlede sparekassebøger samt med hensyn til vedligeholdelsen af de pågældende gravsteder.

I denne anledning skal man meddele til efterretning og videre bekendtgørelse, at fhv. graver N.N.s indgåelse af private aftaler med forskellige gravstedejere om vedligeholdelsen af de pågældendes gravsteder har været uberettiget som stridende mod bestemmelsen i § 23, stk. 1, i kgl. anordning af 20. april 1953 om kirkegårde. Der bør nu af kirkegårdsbestyrelsen tilvejebringes oplysning om indholdet af de aftaler, der i hvert tilfælde er indgået mellem graveren og de pågældende gravstedejere. Der må herefter i overensstemmelse med kirkeministeriets cirkulære af 30. november 1944 vedrørende aftaler om kirkernes overtagelse af gravstedsvedligeholdelse mod erlæggelse af et beløb én gang for alle, i det omfang, som de trufne aftaler og vedligeholdelseskapitalernes størrelse gør det forsvarligt, eller man finder det nødvendigt under hensyn til den medvirkning ved aftalerne, der er ydet af graveren, der i kraft af sin stilling har virket som repræsentant for kirken, indledes forhandling med det pågældende pengeinstitut og gravstedejerne om kapitalernes overførsel til kirken, mod at denne påtager sig vedligeholdelsespligten. I de øvrige tilfælde og i de tilfælde, hvor overførsel af kapitalen ikke kan gennemføres, må det udtrykkeligt tilkendegives sparekassen og vedkommende gravstedejere, at vedligeholdelsespligten ikke er overtaget af kirken, og at denne derfor intet ansvar kan have for den fremtidige vedligeholdelse.

Kirkeministeriets skrivelse af 25. august 1967

(til Landsforeningen af menighedsrådsmedlemmer) om *kirkegårdsgraveres registreringspligt i henhold til lov om alm. omsætningsafgift og om, at der ikke skal svares omsætningsafgift af kirkebetjentes regulativbestemte arbejdsydelser.*

I skrivelse af 19. juli 1967 har foreningen anmodet ministeriet om en udtalelse vedrørende følgende spørgsmål:

1. Er den registreringspligtige i henhold til lov nr. 102 af 31. marts 1967 om almindelig omsætningsafgift kirken eller den ved kirkegården ansatte graver i tilfælde, hvor der er truffet den ordning, at graveren varetager vedligeholdelsen af gravsteder, således at den i kirkegårdsvedtægten herfor fastsatte takst betales direkte til graveren af vedkommende gravstedsbruger uden at passere kirkens kasse? Foreningen har udtalt som sin opfattelse, at den registreringspligtige i sådanne tilfælde er graveren og ikke kirken.

2. Skal der svares almindelig omsætningsafgift af de ydelser, som en kirkebetjent præsterer over for kirken i form af regulativbestemt arbejde, der betales med et fast årligt honorar med sædvanligt honorartillæg? Efter foreningens opfattelse må dette spørgsmål besvares benægtende.

Således foranlediget skal man meddele, at man om sagen har brevvekslet med finansministeriet, departementet for told- og forbrugsafgifter, der har udtalt, at samme kan tilslutte sig de af foreningen indtagne standpunkter vedrørende de omhandlede spørgsmål.

Nærværende ministerium kan for sit vedkommende henholde sig til det af departementet for told- og forbrugsafgifter udtalte.

Kirkeministeriets skrivelse af 12. september 1967

(til stiftsøvrigheden over Roskilde stift) ang. beregning af *omsætningsafgift af vederlag for vedligeholdelse af gravsteder.*

I anledning af, at A. sogns menighedsråd i et med stiftsøvrighedens erklæring af 17. august 1967 hertil indsendt andragende har rejst spørgsmål om beregning af omsætningsafgift af vederlag for vedligeholdelse af gravsteder, skal man meddele til efterretning og videre bekendtgørelse, at i tilfælde,

hvor kirken (kirkegården) påtager sig vedligeholdelsen af et gravsted for en årrække mod erlæggelse af et samlet beløb, skal der - forudsat at kirken (kirkegården) er registreret i henhold til lov nr. 102 af 31. marts 1967 om almindelig omsætningsafgift - beregnes omsætningsafgift af det fulde beløb straks ved beløbets erlæggelse, uanset om beløbet inddrages under stiftsmidlerne eller - for købstadskirkegårdes vedkommende - oplægges blandt de af kirken (kirkegården) selv bestyrede kapitaler, jfr. ministeriets cirkulæreskrivelse af 30. juni 1967.

I tilfælde, hvor kirken (kirkegården) ikke har påtaget sig vedligeholdelsen af et gravsted over en årrække mod et beløb én gang for alle, men udfører vedligeholdelsen efter regning for et legat eller en stiftelse, hvem vedligeholdelsen påhviler, skal - under den foran angivne forudsætning - omsætningsafgiften beregnes af det årlige regningsbeløb, således som også anført i den hoslagt tilbagefølgende skrivelse af 4. august 1967 fra Kalundborg toldkammer.

Kirkeministeriets skrivelse af 2. okt. 1967

(til samtlige stiftsøvrigheder samt overtilsynene for de københavnske og frederiksborgske kirker) indeholdende *departementet for told- og forbrugsafgifters besvarelse af forskellige spørgsmål om almindelig omsætningsafgift m.v.*

Departementet for told- og forbrugsafgifter har den 8. september 1967 tilskrevet nærværende ministerium således:

»I skrivelse af 27. juli 1967 har ministeriet anmodet om besvarelse af forskellige spørgsmål vedrørende afgift i henhold til lov nr. 102 af 31. marts 1967 om almindelig omsætningsafgift af vedligeholdelse af gravsteder m.v., som Ålborg stiftsøvrighed har rejst over for ministeriet. I denne anledning skal man meddele følgende:

Spørgsmål 1.

Skal graveren registreres for afsætning af varer og afgiftspligtige ydelser, når vederlaget for vedligeholdelse af gravsteder afregnes direkte mellem gravstedejerne og graveren?

Svar.

Det rejste spørgsmål må besvares bekræftende, såfremt graverens årlige omsætning af varer og afgiftspligtige ydelser overstiger 5.000 kr.

Spørgsmål 2.

Skal éngangsvederlag for vedligeholdelse, der betales den 3. juli 1967 eller senere, medregnes til de afgiftspligtige omsætning ved afgørelsen af, om en kirkegårdsbestyrelse er registreringspligtig i henhold til lovens bestemmelser?

Svar.

Spørgsmålet må besvares bekræftende.

Spørgsmål 3.

Hvornår indtræder pligten til at anmelde sig registrering, når det er tvivlsomt, hvorvidt den årlige omsætning af varer og afgiftspligtige ydelser vil komme til at overstige 5.000 kr?

Svar

Pligten til at anmelde sig registrering og dermed pligten til at svare afgift af afsætningen indtræder, når det er åbenbart, at omsætningen af varer og afgiftspligtige ydelser vil komme til at overstige 5.000 kr. om året. Der vil ikke blive stillet krav om berigtigelse af afgift af afsætningen forinden dette tidspunkt, men der kan på den anden side ikke foretages fradrag i henhold til lovens § 16 af afgift af indkøb m.v., der vedrører tiden forud for registreringen.

Spørgsmål 4.

Skal og kan der opkræves merværdiafgift i tilfælde, hvor hverken kirkegårdsbestyrelsen eller graveren er registreret, fordi den afgiftspligtige omsætning af varer og afgiftspligtige ydelser ikke overstiger 5.000 kr. om året, og kan der foretages takstforhøjelse med henblik på muligheden af senere indtrædende registreringspligt?

Svar.

Det første led af spørgsmålet må besvares benægtende, medens det sidste led af spørgsmålet formentlig må besvares af kirkeministeriet som vedrørende dette sagsområde. Opmærksomheden henledes på besvarelsen af spørgsmål 3.

Spørgsmål 5.

Skal der i tilfælde, hvor kirkegårdsbestyrelsen er registreret, men graveren ikke er det, svares afgift

af kirkegårdsbestyrelsens udbetalinger til graveren, når udbetalingerne afholdes af éngangsvederlag, der enten er indbetalt til kirkegårdsbestyrelsen før den 3. juli 1967 eller medregnet i kirkegårdsbestyrelsens omsætning?

Svar.

Spørgsmålet må besvares benægtende.

Spørgsmål 6.

Skal der, hvis kirkegårdsbestyrelsen ikke er registreret, fordi den afgiftspligtige omsætning er under 5.000 kr. årlig, og graveren er det, af graveren beregnes afgift af den vedligeholdelse, der udføres for kirkegårdsbestyrelsens regning, og har det i denne forbindelse nogen betydning, om kirkegårdsbestyrelsen inddækker sig hos gravstedejerne ved opkrævning af årlige beløb eller gennem indbetaling af éngangsvederlag?

Svar.

Graveren skal beregne afgift af vedligeholdelsesarbejder, bortset fra vedligeholdelsesarbejder på legatgravsteder, der er oprettet før den 3. juli 1967, men uanset om graveren mod et fast vederlag har forpligtet sig til at vedligeholde gravsteder uden specifikation af vederlaget for hvert enkelt gravsted.

Spørgsmål 7.

Skal der, såfremt både kirkegårdsbestyrelse og graver er registreret, af graveren opkræves merværdiafgift af det vederlag, han oppebærer fra kirkegårdsbestyrelsen for vedligeholdelsesarbejder på legatgravsteder?

Svar.

Graveren skal ikke opkræve afgift af vedligeholdelsesarbejder på legatgravsteder, der er oprettet før den 3. juli 1967, medens han skal beregne afgift af arbejder, der udføres på legatgravsteder, som er oprettet den nævnte dato eller senere. Kirkegårdsbestyrelsen kan i sidstnævnte tilfælde fratække afgiften på graverens regning som ingående afgift.»

Hvilket herved meddeles i forbindelse med ministeriets cirkulæreskrivelser af 25. maj og 30. juni 1967, idet man med hensyn til sidste led i spørgsmål 4 skal bemærke, at der ikke vil kunne foretages takstforhøjelser *alene* med henblik på muligheden af en senere indtrædende registreringspligt, jfr. herved også besvarelsen af spørgsmål 3, men at takstforhøjelser som hidtil må være begrundet i overvejelser vedrørende kirkegårdens almindelige økonomi, herunder indtrufne pris- og lønstigninger m.v.

I tilslutning til besvarelsen af spørgsmål 6 bemærkes, at der ikke skal svares omsætningsafgift af de ydelser, som en graver præsterer over for kirken i form af regulativbestemt arbejde, der betales med et fast årligt honorar med sædvanligt honorartillæg. Opmærksomheden henledes derhos på, at i tilfælde, hvor graveren er registreringspligtig, men kirkegårdsbestyrelsen ikke er det, har kirkegårdsbestyrelsen ifølge praksis mulighed for at lade sig frivilligt registrere.

Det tilføjes, at vejledning i forekommende tvivlstilfælde vil kunne fås ved henvendelse til vedkommende toldkammer.

Det fornødne antal eksemplarer af nærværende skrivelse vedlægges til fordeling blandt provstiudvalg, menighedsråd, kirkeejere og kirkegårdsbestyrelser.

Kirkeministeriets skrivelse af 30. okt. 1967.

(til sagfører N.N.) om, at *det ikke kan pålægges et menighedsråd at lade kirken overtage vedligeholdelsen af gravsteder for længere tidsrum, end brugsretten til disse kan erhverves i henhold til kirkegårdsvedtægten.*

I et hertil indsendt andragende af 10. juli 1967 har De som eksekutor testamenti i boet efter afdøde frk. O.O. anholdt om, at det til opfyldelse af en i afdødes testamente optaget bestemmelse om, at der af boets midler forlods skal udredes det fornødne til erhvervelse og vedligeholdelse af en gravplads for hende på X. kirkegård for en periode af 60 år, pålægges X. sogns menighedsråd at lade kirken påtage sig en sådan forpligtelse, hvilket menighedsrådet ifølge det oplyste har vægret sig ved.

Således foranlediget skal man efter om sagen at have brevvekslet med stiftsovrigheden over Ribe stift herved meddele, at det i kirkegårdsvedtægten gyldigt er bestemt, at brugsret til gravsteder på kirkegården *alene* kan erhverves for én periode af 30 år ad gangen, og at det ikke kan pålægges menighedsrådet at lade kirken overtage vedligeholdelsen af gravsteder for længere tidsrum, end brugsret til disse kan erhverves.

Kirkeministeriets skrivelse af 23. nov. 1967.

(til stiftsøvrigheden over Haderslev stift) om, at *der i en fundats for et legat til vedligeholdelse af et gravsted m.v. ikke kan optages en bestemmelse om, at et nærmere angivet fond påtager sig at bidrage til gravstedets vedligeholdelse.*

I et med stiftsøvrighedens erklæring af 23. august 1967 hertil indsendt andragende har A. sogns menighedsråd på foranledning af godsejer N.N. anholdt om, at der i fundatsen for det i 1906 oprettede legat til vedligeholdelse af et familiegravsted på A. kirkegård og til fordel for værdige og trængende kvinder i A. sogn må blive optaget følgende bestemmelse.

»Den selvejende institution Schou-Fondet, Palsgård pr. Juelsminde, som blandt andet ifølge sine vedtægters §2, stk. 3, har til formål at værne om og vedligeholde de på Palsgård og omegn eksisterende naturværdier og kulturelle værdier, påtager sig at afholde de til gravstedets vedligeholdelse i overensstemmelse med §3 i nævrende fundats nødvendige udgifter i det omfang, disse ikke kan afholdes enten af legatet eller af den offentlige myndighed eller institution, til hvilken forpligtelserne i henhold til fundatsen er overført. Der må derfor ikke uden Schou-Fondets samtykke gøres forandringer i gravstedets fundatsmæssige tilstand eller vedligeholdelse.«

I anledning heraf skal man meddele, at ministeriet ikke kan tiltræde, at den foreslåede bestemmelse indføres i fundatsen. Man skal derhos anmode stiftsøvrigheden om at foranledige, at den som post 6 tilføjede bestemmelse i fundatsen slettes - idet denne bestemmelse ikke kan udgøre nogen del af selve fundatsen - og at fundatsen i stedet forsynes med påtegning om, at legatkapitalen ved indbetaling af 500 kr. den 25. april 1950 er forøget til 2.000 kr., jfr. ministeriets skrivelse af 14. juli 1954.

I øvrigt bemærkes, at gravstedets fortsatte opretholdelse forudsætter, at der svares fornyelsesafgift efter de i kirkegårdsvedtægten fastsatte takster. Såfremt der ikke måtte være erlagt fornyelsesafgifter for gravstedet i anledning af den senest stedfundne begravelse i dette den 20. april 1950, vil der nu være at erlægge fornyelsesafgift for hele gravstedet for den siden da forløbne tid og for fremtiden, jfr. herved ministeriets skrivelse af 16. november 1936 (G.R. 1935-36, pag. 390-392.).

Såfremt Schou-Fondets måtte erklære sig villigt til om fornødent også at erlægge fornyelsesafgift for gravstedet, finder ministeriet intet at erindre imod, at der i kirkegårdsprotokollen foretages notering om, at fondet er villigt til at bidrage til gravstedets opretholdelse og vedligeholdelse.

Efter den anledning sagen dertil giver skal man yderligere bemærke, at det på det foreliggende grundlag ikke ses, at der i dette tilfælde, hvor vedligeholdelsen af gravstedet primært påhviler legatet - så langt dettes indtægter tilstrækker - og subsidiært de pårørende til de i gravstedet begravede personer, vil kunne blive spørgsmål om, at kirken udreder nogen del af de med gravstedets vedligeholdelse forbundne udgifter.

Endelig bemærkes, at ministeriet må finde det rettest, at den eller de personer, der har dispositionsret over gravstedet ved menighedsrådenes foranstaltning gøres bekendt med indholdet af nærværende skrivelse.

Kirkeministeriets skrivelse af 28. nov. 1967

(til stiftsøvrigheden over Lolland-Falsters stift) angående *en uberettiget fjernelse af en gravsten fra et gravsted.*

I et med stiftsøvrighedens erklæring af 25. august 1967 hertil tilbagefulgt andragende har N.N. besværet sig over, at hans fætter, gårdejer O.O., har fjernet en mindesten fra et gravsted på A. kirkegård, hvori bl.a. de to fætters fælles bedsteforældre og gårdejer O.O.'s som spæd afdøde broder er begravet.

Det fremgår af sagen, at den fjernede gravsten bærer bedsteforældrenes navn, samt at stenen tillige er forsynet med en mindeplade for det spæde barn.

Det er endvidere oplyst, at gårdejer O.O. er villig til at genopstille stenen uden den nævnte mindeplade.

Således foranlediget skal man meddele til efterretning og videre bekendtgørelse, herunder for klageren, at gårdejer O.O. efter ministeriets formening ikke har været berettiget til uden samtykke fra samtlige øvrige til gravstedet dispositionsberettigede at fjerne den omhandlede gravsten, og at han ej heller ville have været berettiget til uden sådant samtykke af fjerne den på stenen opsatte mindeplade for den spæde broder.

Såfremt de øvrige dispositionsberettigede fremsætter krav om genopstilling af gravstenen med tilhørende mindeplade, må ministeriet herefter anse gårdejer O.O. for forpligtet til at efterkomme dette krav.

Det tilføjes, at spørgsmålet i øvrigt henhører under domstolenes afgørelse.

Kirkeministeriets skrivelse af 14. dec. 1967

(til biskoppen over Århus stift) om, *hvem det påhviler at tilvejebringe de til registrering af anmeldelser om dødsfald fornødne bevisligheder.*

I et med Deres Højærværdigheds erklæring af 4. oktober 1967 hertil indsendt andragende har kordegn N.N. udbedt sig nærmere oplysning om, hvem det påhviler at tilvejebringe de til brug ved registrering af anmeldelser om dødsfald fornødne bevisligheder.

I anledning heraf skal man meddele til efterretning og videre bekendtgørelse, at der ikke gælder noget ubetinget krav om, at anmeldelser om dødsfald skal være ledsaget af udskrifter af kirkebøgerne være sig for den afdøde selv, hans forældre eller ægtefælle, jvf. herved kirkebogsskemaets tekst. Derimod skal der altid fremlægges en af en læge udstedt dødsattest for den afdøde.

Anmelderen bør dog som udtalt i skrivelse herfra af 27. november 1926 opfordres til så vidt muligt at bekræfte rigtigheden af de af ham meddelte oplysninger ved hjælp af attester, for så vidt disse enten er i hans besiddelse eller dog måtte kunne fremskaffes uden større besvær, f.eks. hvis de beror blandt afdødes efterladenskaber, hvorimod det ikke kan pålægges anmelderen at rekvirere kirkebogsudskrifter og afholde de dermed forbundne udgifter. I øvrigt gælder det i dette som i andre tilfælde af anmeldelse til ministerialbøgerne, at der ikke kan fordres fremlagt attester til dokumentation for oplysninger, der fremgår af de hos vedkommende ministerialbogsførere beroende kirkebøger.

Såfremt henvendelse til anmelderen eller eventuelt til sognepræsten på begravelsesstedet, jvf. ministeriets skrivelser af 3. december 1896 og 8. september 1947, ikke fører til, at der foreligger et efter ministerialebogsføreren skøn fyldestgørende grundlag for foretagelse af tilførsel til ministerialbøgerne, idet de meddelte oplysninger befindes mangelfulde eller af tvivlsom rigtighed, er ministerialebogsføreren ligesom ellers, hvor de til ministerialebøgernes førelse fornødne oplysninger ikke kan skaffes på anden måde, berettiget til at rekvirere de fornødne kirkebogsudskrifter til tjenstlig brug.

Efter den anledning, sagen dertil giver, bemærkes, at dødsattest først vil kunne udstedes, når tilførsel om dødsfaldet er foretaget til ministerialbøgerne - eventuelt kladdebogen.

Det tilføjes, at det i henseende til det foran anførte er uden forskel, om den anmeldelsespligtige afgiver anmeldelsen ved personligt fremmøde eller med bistand af en mellemmand, f.eks. en bedemand.

Resolutioner vedrørende sammenflytningen af tyske krigsdøde til et mindre antal kirkegårde, i henhold til indgået overenskomst, er forbigået her, men interesserede kan finde disse i: Love og ekspeditioner vedr. kirkelige forhold 1967-68, 24. juli, 28. juli, 17. aug., 18. sept., 2. okt. 1967.

Kirkeministeriets skrivelse af 17. jan. 1968

(til stiftsøvrigheden over Haderslev stift) om en af en kirkegårdsbestyrelse uden gravstedejerens samtykke foretagen restaurering af et gravsted.

I et senest med stiftsøvrighedens skrivelse af 15. december 1967 hertil tilbagefulgt andragende har N.N. besværet sig over, at der uden hans samtykke er foretaget restaurering af et på A. kirkegård beliggende familiegravsted, hvortil han har brugsret, samt fremsat krav om, at det pålægges sognet at udrede en passende erstatning som oprejsning for den forsmædelse, der derved er tilføjet gravstedet.

Det fremgår af sagen, at brugsret til gravstedet erhvervedes i 1910 for tiden indtil udgangen af 1970, at kirken i december 1958 overtog vedligeholdelsen af gravstedet indtil den 31. december 1970 mod betaling af et beløb af 635 kr., at der i 1958 fra kirkegårdens side rejstes spørgsmål om fjernelse af 2 Thujatræer fra gravstedet og gitteret om dette, men at gravstedsbrugeren modsatte sig dette, at spørgsmålet om fjernelse af de nævnte træer og gitteret påny blev rejst ved provstesynet over kirkegården den 16. juni 1965, ved hvilken lejlighed kirkegårdsværgeren efter det oplyste må antages at være blevet anmodet om at sætte sig i forbindelse med gravstedsbrugeren med henblik på gennemførelse af en restaurering af gravstedet, at kirkegårdsværgeren i skrivelse af 2. juli 1965

underrettede gravstedsbrugeren om det ved synet passerede, at gravstedsbrugeren benægter at have modtaget dette brev, der ikke var sendt anbefalet, samt at der derefter i slutningen af marts 1966 ved kirkens foranstaltning og på sammes bekostning blev foretaget fjernelse af de to Thujatræer og gitteret, og i stedet blev plantet 2 nye Thujatræer og en Thujahæk, samt foretaget rensning og studsning af vedbendplantningen på den på gravstedet værende gravhøj og pålagt gravstedet et nyt singellag.

Det nærmere omfang af den af kirken overtagne vedligeholdelse af det pågældende gravsted er ikke oplyst. Derimod har klageren i sin besværing anført, at han ved erlæggelse af vederlaget for vedligeholdelsen betingede sig en vedligeholdelse af gravstedet tiden ud i dets gamle skikkelse, og at der ikke fra kirkens side blev taget afstand fra dette forbehold.

I anledning heraf skal man meddele til efterretning og videre bekendtgørelse, at ministeriet, da der ved den omhandlede synsforretning, hvorom der i øvrigt i følge det oplyste ikke er foretaget tilførsel til synsprotokollen, ikke er sket udsættelse om fjernelse af Thujatræerne og gitteret om gravstedet, må finde, at kirkegårdsbestyrelsen allerede af denne grund har været uberettiget til at lade træerne og gitteret fjerne. Der er ikke herved taget stilling til, om der under de i nærværende sag foreliggende forhold, herunder kirkegårdens vedligeholdelsesforpligtelse med hensyn til gravsteder, af provstiuvalget kunne have været truffet bestemmelse om gitterets fjernelse, jfr. herved bestemmelsen i §26, stk. 1 i kgl. anordning om kirkegårde af 20. april 1953.

I øvrigt bemærkes, at den endelige afgørelse af de under sagen rejste spørgsmål henhører under domstolene.

Man skal anmode stiftsøvrigheden om at ville tilkendegive kirkegårdsbestyrelsen ministeriets beklagelse af det passerede. Endvidere skal man anmode stiftsøvrigheden om at ville indskærpe iagttagelsen af de gældende forskrifter med hensyn til foretagelse og stadfæstelse af synsudsættelser.

Kirkeministeriets skrivelse af 27. jan. 1968

(til stiftsøvrigheden over Københavns stift) om, at bestyrelsen for en kirkegård ikke kan nægte at påtage sig vedligeholdelse af et gravsted, når generel bestemmelse herom indholdes i kirkegårdsvedtægten.

Af den med stiftsøvrighedens erklæring af 14. november 1967 hertil tilbagefulgte sag fremgår, at landsretssagfører N.N. som executor testamenti i dødsboet efter hestehandler O.O., i overensstemmelse med afdødes testamentariske bestemmelse har anmodet A. menighedsråd om på A. kirkes vegne at overtage vedligeholdelsen af afdødes gravsted på A. kirkegård for en periode af 40 år.

I §24 i den for A. kirkegård stadfæstede vedtægt er det fastsat, at »Indehaveren af gravsteder kan få vedligeholdelsen af deres gravsteder overtaget af kirkegården for den tid, for hvilken gravstedet er erhvervet, mod indbetaling af et beløb een gang for alle, hvilket beløb oplægges blandt kirkens midler og efter vedligeholdelsespligtens ophør tilfalder kirkegården«, samt at der, såfremt vedligeholdelsespligtet skal »overtages for flere end 1 fredningsperiode, træffes overenskomst i hvert enkelt tilfælde, og overenskomsten må, for at have gyldighed, godkendes af stiftsøvrigheden«.

Det fremgår af sagen, at menighedsrådet ikke påtager sig vedligeholdelsen af gravsteder på nævnte kirkegård, men henviser gravstedsbrugerne til en privat gartner, der har påtaget sig vedligeholdelsen.

I anledning heraf skal man meddele til efterretning og videre bekendtgørelse, samt fremtidig iagttagelse, at bestyrelsen for en kirkegård ikke kan nægte at påtage sig vedligeholdelsen af et gravsted, når generel bestemmelse herom - som i det foreliggende tilfælde - indeholdes i den for kirkegården stadfæstede vedtægt.

Landsretssagfører N.N. er herfra underrettet om foranstående.

Kirkeministeriets skrivelse af 9. febr. 1968

(til bestyrelsen for A. kommunes kirkegårde) om, at en kirkegårdsbestyrelse må være berettiget til at nægte, at der på et gravsted opstilles en mindesten, eller at en forhåndenværende gravsten forsynes med en inskription, der giver indtryk af, at en andetsteds begravet person er begravet i gravstedet.

I en den 29. november 1967 hertil indsendt skrivelse har kirkegårdsbestyrelsen rejst spørgsmålet om, hvorvidt en afdød mands børn af første ægteskab vil være berettiget til på den mindesten, der er opstillet på deres moders gravsted, at tilføje deres faders navn, uanset at han ikke er jordfæstet i dette gravsted.

Det er oplyst, at faderen er begravet i et andet gravsted på samme kirkegård, på hvilket det ikke er muligt at opsætte en mindesten, og at faderens efterlevende hustru af andet ægteskab, der er

indehaver af brugsretten til det pågældende gravsted, formodes at ville modsætte sig, at hendes mands navn anføres på mindestenen over hans første hunstru.

I denne anledning skal man herved meddele, at kirkegårdsbestyrelsen efter ministeriets opfattelse må være berettiget til at nægte samtykke til, at der på gravsteder opstilles mindesten, hvis inskription er egnet til at fremkalde indtryk af, at en person, der er begravet andetsteds, ligger begravet i gravstedet, respektive at modsætte sig, at forhåndenværende gravsten forsynes med sådan inskription.

Derimod må ministeriet være tilbøjelig til at mene, at der ikke principielt kan indvindes noget imod, at det på en gravsten anføres, med hvem afdøde var gift. Men om noget sådant kan anses for tilladeligt, må dog formentlig bero på et skøn over de i de enkelte tilfælde foreliggende konkrete omstændigheder, herunder inskriptionens formulering.

Såfremt der i det konkrete tilfælde, som har givet anledning til forespørgslen, ikke kan opnås enighed mellem parterne om en løsning, og sagen herefter påny forelægges ministeriet, udbeder man sig samtidig samtlige konkrete oplysninger af betydning for sagens bedømmelse.

Man undlader ikke at tilføje, at sagens endelige afgørelse henhører under domstolene.

Kirkeministeriets skrivelse af 27. marts 1968

(til stiftsøvrigheden over Århus stift) om *kirkegårdenes bestyrelse efter indlemmelse af en del af en sognekommune i en købstadskommune.*

I indenrigsministeriets bekendtgørelse af 20. februar 1962 om indlemmelse i X. købstadskommune af en del af A.-B.-C. sognekommune bestemmes det bl.a., at indlemmelsen, der ifølge bekendtgørelsen er sket pr. 1. april 1962, skulle have virkning såvel i kommunal som i kirkelig henseende, dog således, at B. og C. sogne indtil videre opretholdes som selvstændige sogne inden for købstaden.

Den omhandlede indlemmelse fandt ifølge indenrigsministeriets skrivelse af 20. februar 1962 sted på de af indlemmelsesnævnet udarbejdede vilkår, hvori det bl.a. er fastsat, at kirkegårdene i B. og C. der ejes af de pågældende kirker, forvaltes som hidtil og indtil videre af de respektive menighedsråd.

I et med stiftsøvrighedens erklæring af 13. oktober 1967 hertil indsendt andragende har B. og C. sognes menighedsråd herefter forespurgt, om X. kommune i henhold til indlemmelsesbestemmelserne kan begære B. og C. kirkegårde underlagt det kommunale begravelsesvæsen i X.

I anledning heraf skal man meddele til efterretning og videre bekendtgørelse, at kommunen eller begravelsesvæsenet ikke eensidigt kan træffe bestemmelse om, at B. og C. kirkegårde underlægges det kommunale begravelsesvæsen i X., men at der ifølge bestemmelserne i indlemmelsesvilkårenes §32, sidste stk., er forbeholdt indenrigsministeriet adgang til efter indstilling fra indlemmelsesnævnet at ændre vilkårene, for så vidt forudsætningerne for disse på en efter ministeriets skøn væsentlig måde forrykkes. Til ændring af bestemmelserne om de pågældende kirkegårdes bestyrelse vil der dog tillige fordras kirkeministeriets godkendelse, jfr. lov om kirkers bestyrelse §7, stk. 3.

Med hensyn til det i sagen rejste spørgsmål om adgangen til begravelse på de to kirkegårde bemærkes, at ministeriet med stiftsøvrigheden er enig i, at samtlige beboere i B. og C. sogne - hvad enten de havde bopæl i sognene ved disses indlemmelse i købstaden eller ej - må have ret til at erhverve gravsted på bopæls sognets kirkegård i henhold til bestemmelserne i den af stiftsøvrigheden stadfæstede kirkegårdsvedtægt, medens omvendt alle andre - uanset om de har bopæl i den øvrige del af købstadskommunen - er at betragte som udensoegsboende, hvis adgang til erhvervelse af gravplads på de to kirkegårde må bedømmes efter bestemmelserne i lov om vedligeholdelse af kirker og kirkegårde m.v. § 25, stk. 3 og 4.

Kirkeministeriets skrivelse af 4. april 1968

(til stiftsøvrigheden over Roskilde stift) om *en kirkegårdsbestyrelses pligt til at anmelde sig til registrering i henhold til lov om alm. omsætningsafgift m.v.*

I et med stiftsøvrighedens erklæring af 11. marts 1968 hertil indsendt andragende har A. sogns menighedsråd anmodet om ministeriets vejledning med hensyn til følgende spørgsmål:

1. Hvornår indtræder pligten for en kirkegårdsbestyrelse til at anmelde sig til registrering i henhold til lov nr. 102 af 31. marts 1967 om almindelig omsætningsafgift?
2. Hvorledes kan en kirkegårdsbestyrelse i de tilfælde, hvor kirkegårdens graver er

registreringspligtig, men kirkegårdsbestyrelsen ikke er det, opnå dækning for den til graveren erlagte merværdiafgift i forbindelse med arbejder udført af ham for kirkegårdsbestyrelsens regning?

Således foranlediget skal man meddele til efterretning og videre bekendtgørelse, at de omhandlede spørgsmål må besvares således:

ad spørgsmål 1. Kirkegårdsbestyrelsens pligt til at anmelde sig til registrering indtræder, når det er åbenbart, at kirkegårdens omsætning af varer og afgiftspligtige ydelser vil komme til at overstige 5.000 kr. om året, hvorved bemærkes, at eengangsvederlag for vedligeholdelse af gravsteder, der betales den 3. juli 1967 eller senere, skal medregnes til den afgiftspligtige omsætning.

ad spørgsmål 2. Kirkegårdsbestyrelsen har i de tilfælde, hvor graveren er registreringspligtig, medens kirkegårdsbestyrelsen ikke er det, ifølge praksis mulighed for at lade sig frivilligt registrere, hvorefter kirkegårdsbestyrelsen kan fratække den på graverens regning opførte merværdiafgift som indgående afgift.

Det bemærkes endvidere, at der ikke skal svares merværdiafgift af de ydelser, som en graver præsterer overfor kirken i form af regulativbestemt arbejde, der betales med en fast årligt honorar med sædvanligt honorartillæg.

Kirkeministeriets skrivelse af 19. april 1968.

(til stiftsøvrigheden over Roskilde stift) om udgifter på et kirkegårdsregnskab til fortæring og studietur.

I forbindelse med revisionen af regnskabet for A. kirkegårde for året 1966-67 har stiftsøvrigheden ved skrivelse af 18. oktober 1967 forespurgt, hvorvidt kirkegårdsbestyrelsen efter ministeriets formening har været berettiget til i det nævnte regnskabsår at afholde syns- og mødeudgifter på i alt 3.627 kr., herunder:

Fortæring og tobaksvarer m.v. ved kirkegårdsbestyrelsens møder kr. 1.083,43 kr.
Kirkegårdsbestyrelsens studietur til Sydfyn (35 deltagere) 2.075,00 kr.

Således foranlediget skal man meddele, at ministeriet må finde, at udgiften til fortæring, herunder til tobaksvarer ved møder og lignende fremtidig bør holdes inden for mere beskedne rammer.

Såfremt det skønnes påkrævet at lade foretage besigtigelse af andre kirkegårde i anledning af forestående anskaffelser til eller arbejder på A. kirkegårde, bør sådan besigtigelse foretages af et af kirkegårdsbestyrelsen dertil nedsat udvalg på f.eks. 3-5 personer.

Det tilføjes, at udgifter i forbindelse med kirkegårdsbestyrelsens og kirkegårdspersonalets årlige ekskursioner må være kirkegårdens midler uvedkommende, men at ministeriet dog ikke skal modsætte sig, at det har sit forblivende ved de allerede afholdte udgifter.

Kirkeministeriets skrivelse af 23. april 1968

(til stiftsøvrigheden over Haderslev stift) om et af et byråd fremsat ønske om at blive repræsenteret i kirkegårdsbestyrelsen.

I skrivelse af 11. januar 1968 har stiftsøvrigheden anmodet om en udtalelse fra ministeriet i anledning af, at stiftsøvrigheden fra kirkegårdsbestyrelsen i A. har modtaget indberetning om, at A. byråd overfor kirkegårdsudvalget har fremsat ønske om, at byrådet bliver repræsenteret i kirkegårdsbestyrelsen.

Det er oplyst, at kommunalbestyrelsen som begrundelse for sin anmodning har henvist til, at underskuddet ved driften af byens kirkegårde optages som særlig udgift på A. kommunes regnskab.

I anledning heraf skal man meddele til efterretning og videre bekendtgørelse, at så længe der ikke er truffet nogen særlig ordning med hensyn til bestyrelsen af kirkegårdene i A., jfr. § 7, stk. 3 i lov om kirkers bestyrelse, står disse under bestyrelse af vedkommende menighedsråd gennem et af disse nedsat udvalg, bestående af de inden for hvert menighedsråd dertil valgte medlemmer, jfr. samme lovs § 4, stk. 1, og § 1 i den under 25 juni 1937 stadfæstede vedtægt for A. kirkegårde. Det bemærkes i denne forbindelse, at der intet er til hinder for, at det - dersom menighedsrådene måtte ønske det - aftales med kommunalbestyrelsen, at kirkegårdsudvalget forhandler med 2 af kommunalbestyrelsen særlig dertil udsete repræsentanter angående kirkegårdenes anliggender.

Efter den anledning, sagen dertil giver, bemærkes, at det samlede underskud ved driften af kirkegårdene må føres til udgift i kirkekassernes regnskaber på grundlag af regnskabet vedrørende kirkegårdenes drift, og at et kommunalt tilskud til dette formål vil være at føre til indtægt i nævnte regnskab.

Monopoltilsynets skrivelse af 25. april 1968

(til stiftsøvrigheden over Fyns stift) om, *hvorvidt de i vedtægter og takstregulativer for kirker og kirkegårde omhandlede takster, ydelser og vederlag er omfattet af bestemmelserne om avancestop og prisstop.*

Ved skrivelse af 14. marts 1968 har stiftsøvrigheden fremsendt et eksemplar af de standardblanketter, der sædvanligvis benyttes som grundlag for udarbejdelsen af vedtægter og takstregulativer for kirkegårde og kirker, samt forespurgt, hvorvidt og i bekræftende fald i hvilket omfang de heri omhandlede takster, ydelser og vederlag er omfattet af bestemmelserne i lov nr. 427 af 21. november 1967 om avancestop samt lov nr. 29 af 15. februar 1968 om bl.a. prisstop for tjenesteydelser.

For så vidt angår kirkegårdstakster er monopoltilsynet enig i, at taksterne i henhold til vedtægtens § 30-36, der vedrører erhvervelse og fornyelse af gravsteder, ikke omfattes af de to love, idet der er tale om leje af jord i en nærmere fastsat periode.

De ydelser, for hvilke der i øvrigt fastsættes takster i vedtægterne (renholdelse og vedligeholdelse af gravsteder, §§ 37-39, og kastning af grave, §40), må derimod efter monopoltilsynets formening betragtes som tjenesteydelser og er som sådanne omfattet af prisstoplovens bestemmelser.

For de kirkegårde, hvor taksterne i henhold til de gældende lovbestemmelser skal godkendes af stiftsøvrigheden, ansøger stiftsøvrigheden i fornævnte skrivelse af 14. marts 1968 om en generel dispensation i henhold til prisstoplovens § 3, stk. 2, gående ud på, at takstreguleringer kan foretages efter de hidtil fulgte retningslinier uden i hvert enkelt tilfælde at skulle indhente forudgående godkendelse fra monopoltilsynet.

I denne anledning skal man herved meddele, at monopoltilsynet - under hensyn til, at driften af kirkegårdene efter det oplyste normalt giver et ikke ubetydeligt underskud, der dækkes gennem den kirkelige ligning - vil kunne meddele en generel dispensation. Herefter vil taksterne for renholdelse og vedligeholdelse af gravsteder samt kastning af grave kunne reguleres uden monopoltilsynets forudgående godkendelse.

Det er dog en betingelse for den meddelte dispensation, at takstforhøjelsen kun må give dækning for overenskomstmæssige lønstigninger, men derimod ikke indebære en forbedring af driftsresultatet.

Det tilføjes, at den her meddelte dispensation kun gælder for de kirkegårde, hvor takstændringer skal stadfæstes af stiftsøvrigheden. Dispensationen omfatter således ikke de kommunale kirkegårde, for hvilke takstændringer skal godkendes af kirkeministeriet, og heller ikke de tilfælde, hvor ren- og vedligeholdelse samt gravkastning er overdraget til graveren som privat person eller til et privat entreprenørfirma.

Med hensyn til taksterne for benyttelse af kirken samt takster for kirkebetjeningens medvirken vil man ligeledes for så vidt angår de førstnævnte takster kunne meddele en generel dispensation under de samme forudsætninger som ovenfor anført for kirkegårdenes vedkommende, medens taksterne for kirkebetjeningen efter det oplyste må anses som et løn- og arbejdsforhold, der ikke er omfattet af prisstoplovens bestemmelser.

Kirkeministeriets skrivelse af 8. maj 1968

(til stiftsøvrigheden over Ålborg stift) om *mindstetykkelsen af jordlaget over kister.*

I et med stiftsøvrighedens erklæring af 13. september 1967 hertil indsendt andragende har A. menighedsråd rejst spørgsmål om, hvilke regler der må anses for gældende med hensyn til mindstetykkelsen af jordlaget over kisterne på A. kirkegård. Menighedsrådet har herved henvist til, at i følge bestemmelsen i § 10 i den for A. kirkegård den 20. juni 1967 stadfæstede vedtægt skal graven være så dyb, at der bliver mindst 1 m jord over kistelåget, medens det i den af indenrigsministeriet den 29. maj 1964 stadfæstede sundhedsvedtægt for A. købstad i § 87, stk. 1, er bestemt, at enhver grav skal være så dyb, at der bliver mindst 1,30 m jord over kisten, regnet fra jordens overflade.

I anledning heraf skal man meddele, at indenrigsministeriet, med hvilket man har brevvækslet om sagen, i skrivelse af 3. april 1968 har udtalt, at det efter sammes opfattelse må antages, at sundhedsvedtægtens krav skal opfyldes i tilfælde, hvor sundhedsvedtægten - som for A.'s vedkommende - stiller strengere krav til mindstetykkelsen af jordlaget over kisten end

kirkegårdsvedtægten. Nærværende ministerium kan for sit vedkommende henholde sig til det af indenrigsministeriet udtalte.

Til tilføjes, at indenrigsministeriet i samme skrivelse har oplyst, at normalsundhedsvedtægten for landkommuner (1960) ikke indeholder nogen bestemmelse om mindstetykkelsen af jordlaget over kisten, og at indenrigsministeriet ikke fremtidig agter at stadfæste sundhedsvedtægtsbestemmelser herom, idet det herved forudsættes, at de sundhedsmæssige krav til det dækkende jordlags tykkelse tilgodeses under hensyntagen til jordbundsforholdenes beskaffenhed gennem de enkelte kirkegårdsvedtægters bestemmelser om mindstetykkelsen af jordlaget over kisten.

Kirkeministeriets skrivelse af 13. maj 1968.

(til stiftsøvrigheden over Haderslev stift) om *at et menighedsråd ikke kan kræve et til vedligeholdelse af et gravsted een gang for alle erlagt vederlag forhøjet i vedligeholdelsesperioden.*

I skrivelse af 5. januar 1968 har stiftsøvrigheden udbedt sig en udtalelse fra ministeriet med hensyn til, om A. menighedsråd, der mod betaling af et vederlag een gang for alle har overtaget vedligeholdelsen af et gravsted på A. kirkegård for et tidsrum af 25 år fra det tidspunkt at regne, da gravstedet tages i anvendelse, kan kræve vederlaget for gravstedets vedligeholdelse forhøjet under henvisning til, at der i tiden mellem aftalens indgåelse og det tidspunkt, da gravstedet er taget i brug, er foretaget en forhøjelse af taksterne for kirkegårdens overtagelse af vedligeholdelsen af gravsteder.

Det fremgår af sagen, at A. menighedsråd i 1957 med stiftsøvrighedens godkendelse har vedtaget at overtage vedligeholdelsen af et af N.N. erhvervet gravsted på A. kirkegård for et tidsrum af 25 år fra N.N.'s død at regne mod betaling af 800 kr. een gang for alle, hvilket beløb derefter blev indbetalt blandt stiftsmidlerne.

Det er endvidere oplyst, at taksten for kirkens overtagelse af vedligeholdelsen af et gravsted som det i sagen omhandlede er forhøjet fra 800 kr til 2.000 kr. i henhold til et af stiftsøvrigheden den 5. september 1967 godkendt regulativ.

Under henvisning hertil og til, at N.N. er afgået ved døden den 3. november 1967 - 10 år efter kirkens overtagelse af forpligtelsen - har menighedsrådet gjort gældende, at der må foretages en forholdsmæssig forhøjelse af vederlaget for kirkens vedligeholdelse af den pågældendes gravsted på grundlag af de nugældende takster.

Således foranlediget skal man meddele til efterretning og videre bekendtgørelse, at ministeriet med stiftsøvrigheden er enig i, at menighedsrådet i det foreliggende tilfælde, hvor rådet uden forbehold er indgået på mod erlæggelse af et vederlag een gang for alle at overtage vedligeholdelsen af N.N.'s gravsted i et tidsrum af 25 år fra den pågældendes død at regne, ikke inden for den nævnte periode kan forlange indbetalt yderligere vederlag for gravstedets vedligeholdelse i det aftalte omfang.

Kirkeministeriets skrivelse af 28. maj 1968

(til stiftsøvrigheden over Roskilde stift) om, *at N.N.'s enke som den nærmeste pårørende alene har dispositionsret over hans gravsted, uanset at gravfæstebrevet i sin tid var udstedt til afdødes fader.*

I et med stiftsøvrighedens erklæring af 5. marts 1968 hertil indsendt andragende har A. kirkegårdsbestyrelse indberettet, at der ved udløbet af første brugsperiode for N.N.'s gravsted på A. kirkegård overfor kirkegårdsbestyrelsen blev fremsat anmodning om fornyelse af brugsretten til gravstedet både af afdødes enke og af afdødes fader.

Under henvisning hertil har kirkegårdsbestyrelsen anmodet om ministeriets afgørelse af, hvem af de 2 parter, der er berettiget til at forny den omhandlede brugsret.

Det er oplyst, at afdødes enke i sin tid afholdt udgifterne ved gravstedets erhvervelse, men at navnet på afdødes fader af praktiske grunde blev anført på gravfæstebrevet, da faderen var bosiddende i A., medens enken havde bopæl i B. Gravfæstebrevet udleveredes til enken, der siden har været i besiddelse af det.

Det er endvidere oplyst, at såvel afdødes fader som enken har deltaget i gravstedets vedligeholdelse.

I denne anledning skal man meddele til efterretning og videre bekendtgørelse, at ministeriet må være af den formening, at enken efter den i gravstedet jordfæstede som dennes nærmeste pårørende fortsat - uanset at hun, som det fremgår af sagen, har indgået nyt ægteskab - alene har dispositionsret over gravstedet, og at hun i overensstemmelse hermed må være berettiget til dels selv af forny brugsretten til gravstedet, dels at modsætte sig, at andre, herunder afdødes forældre fornyer brugsretten, i hvert fald så længe hun selv drager omsorg herfor.

Det tilføjes, at spørgsmålets endelige afgørelse henhører under domstolene.

Kirkeministeriets cirkulære af 18. juni 1968

(til stiftsøvrighederne, Københavns magistrat samt overtilsynene for Vor Frelsers, Holmens og Garnison kirker i København) om *fredning m. v. af frihedskæmperes grave*.

Som det vil være bekendt, har organisationen »Frihedskampens Veteraner« rettet henvendelse til ministeriet om tilvejebringelse af en ordning, der sikrer opretholdelse af de under anden verdenskrig døde frihedskæmperes grave på danske kirkegårde. Der er herved tænkt på grave, hvori er begravet personer, der har mistet livet i årene 1940-45 som følge af deres indsats i kampen for Danmarks befrielse eller som følge af, at de har ydet støtte til modstandsbevægelsen.

Da også ministeriet må finde det ønskeligt, at disse grave opretholdes, skal man anmode stiftsøvrighederne (overtilsynene) om at ville foranledige, at der i vedkommende kirkegårdsprotokoller ved tilførslerne om de enkelte gravsteder under henvisning til nærværende cirkulære foretages notering om, at gravstedet ikke må nedlægges eller sløjfes uden forud indhentet tilladelse fra ministeriet. Fortegnelser over de pågældende grave - udarbejdet efter indstilling fra et af ministeriet nedsat udvalg - vil herfra blive fremsendt til udlevering til vedkommende kirkegårdsbestyrelser (menighedsråd), efterhånden som udvalgets indstillinger foreligger. Endvidere vil der til anbringelse på gravene - forudsat at de til gravstederne berettigede samtykker deri - på statens bekostning blive fremstillet særlige mindetegn, om hvis udformning og anbringelse på gravene nærmere meddelelse senere vil fremkomme.

Den således anordnede fredning af de omhandlede grave indebærer ingen ændring af den adgang, som de pårørende eller andre, der har erhvervet ret til et af disse gravsteder, ifølge lovgivningens almindelige bestemmelser har til at forny retten til gravstedet og til at drage omsorg for dets vedligeholdelse. Ønsker de til gravstedet berettigede imidlertid at give afkald på at gøre brug af denne adgang, eller findes der ingen dispositionsberettigede, skal man - som tidligere udtalt herfra - henstille, at vedkommende kirkegårdsbestyrelse med virkning fra udløbet af 1. fredningsperiode påtager sig gravstedets fremtidige opretholdelse og vedligeholdelse i lighed med, hvad der i de altovervejende tilfælde gælder med hensyn til de gravsteder, hvori faldne allierede soldater er begravet, jfr. ministeriets cirkulære af 10. april 1954 vedrørende en overenskomst mellem Danmark og det britiske statsamfund om fredning af og tilsyn med krigsgrave. Hvor et af de heromhandlede gravsteder udgør en del af et af flere gravpladser bestående gravsted, skal man henstille, at kirkegårdsbestyrelsen af praktiske grunde påtager sig opretholdelsen og vedligeholdelsen af det samlede gravsted, medmindre gravstedet med de dispositionsberettigedes eller - hvor sådanne ikke findes - med ministeriets samtykke deles.

Vedligeholdelsen bør i hvert fald omfatte sædvanlig renholdelse, klipning af hæk, beskæring og fornyelse af beplantning, grandækning om vinteren samt renholdelse og fornøden opmaling af eventuelle mindesmærker over den pågældende, derimod ikke af andre mindesmærker, som måtte findes på gravstedet.

Finder kirkegårdsbestyrelsen ikke at kunne påtage sig de hermed forbundne udgifter - herunder udgifter til eventuelt ønsket refusion af beløb, der efter udløbet af 1. fredningsperiode måtte være erlagt for fornyelse og vedligeholdelse af sådanne gravsteder - vil de afholdte udgifter efter derom af kirkegårdsbestyrelsen overfor ministeriet fremsat anmodning blive refunderet af statskassen på grundlag af en af kirkegårdsbestyrelsen udarbejdet årlig opgørelse, der ved indsendelsen til ministeriet må være forsynet med stiftsøvrighedens (overtilsynets) attestation af de beregnede udgifter. Opgørelserne bedes indsendt samlet for hvert stift inden udgangen af hvert års januar måned.

På tilsvarende måde vil der være at forholde med hensyn til gravsteder, der indtil videre opretholdes og vedligeholdes ved privat foranstaltning, når de til gravstedet berettigede senere måtte ønske at give afkald på adgangen til at forny og vedligeholde gravstedet.

I tilfælde af yderligere jordfæstelser i et af de fornævnte af flere gravpladser bestående gravsteder må der - uanset om gravstedets opretholdelse og vedligeholdelse er overtaget af kirkegårdsbestyrelsen eller staten - erlægges fornyelsesafgift for samtlige gravpladser efter bestemmelser i den til enhver tid gældende kirkegårdsvedtægt, ligesom den eller de, der foranstalter begravelsen foretaget, må afholde udgifterne ved gravstedets retablering efter jordfæstelsen.

Gennem organisationen »Frihedskampens Veteraner« vil der blive givet de berettigede til de heromhandlede gravsteder underretning om indholdet af nærværende cirkulære.

De pågældende vil endvidere blive opfordret til gennem indsendelse i udfyldt stand af et dertil fremstillet spørgeskema at underrette vedkommende kirkegårdsbestyrelse om deres ønsker med hensyn til anbringelse af mindetegn på gravene, disses vedligeholdelse m.v.

Man udbeder sig indberetning fra kirkegårdsbestyrelserne om, hvad der herefter måtte passere med hensyn til opretholdelse af disse gravsteder, bilagt de modtagne spørgeskemaer.

Man skal anmode stiftsøvrighederne (overtilsynene) om at henlede provsternes opmærksomhed på, at det ved syn over kirkegården bør påses, at de i nærværende cirkulære omhandlede gravsteder opretholdes og vedligeholdes tilbørligt.

En antal eksemplarer af nærværende cirkulære vedlægges til fordeling blandt vedkommende provstiudvalg og kirkegårdsbestyrelser.

Folketingets ombudsmands skrivelse af 28. juni

(til fru N.N.) *angående en klage over en bestemmelse i en kirkegårdsvedtægt., hvorefter private gartnere og andre erhvervsdrivende ikke må benytte kirkegårdens affaldskasser.*

I skrivelser af 4. og 20. ds. har De klaget over, at Kirkeministeriet ikke har villet foranledige, at visse bestemmelser i Vedtægten for A. Kirkegårde blive ændret.

Af de indsendte bilag og den omhandlede kirkegårdsvedtægt, der er stadfæstet den 23. juni 1937 af Haderslev Stiftsøvrighed, fremgår det, at affald, som måtte fremkomme ved private gartnere og andres arbejde, ikke må henlægges i kirkegårdens affaldskasser, men straks skal fjernes fra kirkegården og ikke må henligge natten over.

I skrivelse af 21. september 1964 rettede De henvendelse til kirkeværgen, idet De bl.a. beklagede Dem over, at De og andre private ikke måtte anvende kirkegårdens affaldskasser. Kirkeværgen videresendte Deres skrivelse til Kirkegårdsbestyrelsen, der i skrivelse af 29. september 1964 meddelte Dem, at de i vedtægten gældende bestemmelser, herunder de af Dem kritiserede bestemmelser, måtte fastholdes.

Den 20. oktober 1964 rettede De henvendelse til Stiftsøvrigheden i Haderslev vedrørende de omhandlede bestemmelser, og i skrivelse af 27. november 1964 svarede Stiftsøvrigheden Dem, at den ville tage bestemmelserne i vedtægten op til forhandling med Kirkegårdsbestyrelsen. Den 2. december 1964 rettede De påny henvendelse til Stiftsøvrigheden, der med skrivelse af 3. marts 1965 sendte Dem en af Kirkegårdsbestyrelsen indhentet redegørelse og meddelte, at Stiftsøvrigheden herefter betragtede Deres henvendelse for bortfaldet.

Af den nævnte redegørelse fremgik det, at Kirkegårdsbestyrelsen havde haft en forhandling med Dem, og at den herunder havde givet Dem tilsagn om, at de omhandlede bestemmelser i vedtægten ville blive taget op til behandling ved kirkegårdssynet i maj/juni måned 1965 for om muligt at få gennemført en ændring, der stillede kirkegårdens faste personale og andre gartnere lige i hvert fald vedrørende bortkørslen af almindeligt affald.

I skrivelse af 7. december 1965 rettede De atter henvendelse til Kirkegårdsbestyrelsen om affaldsspørgsmålet og i skrivelse af 9. s.m. underrettede bestyrelsen Dem om, at der i begyndelsen af det nye år på Sdr. Kirkegård ville blive indrettet en speciel aflæsningsplads for affald, herunder gran m.m., til brug for de forskellige gartnere. Den 10. april 1967 klagede De påny til Kirkegårdsbestyrelsen, idet De fandt, at den nyindrettede affaldsplads lå for langt fra Deres gravsted, men i skrivelse af 27. s.m. svarede Kirkegårdsbestyrelsen Dem, at en sådan affaldsplads naturligvis måtte være skæmmende, og at den derfor var anlagt i granplantningen, hvor den ikke ses af de mennesker, der har deres gang på kirkegården. At det havde været nødvendigt at lægge den i den nyere endnu ubenyttede del af kirkegården, hvorved den kom temmelig langt væk fra den afdeling, hvor Deres grav er beliggende, beklagede Kirkegårdsbestyrelsen, men henviste til, at gartnerne enten måtte benytte den nye affaldsplads eller selv sørge for affaldets fjernelse i overensstemmelse med vedtægtens bestemmelser.

De har derefter rettet henvendelse til Kirkeministeriet, der i skrivelse af 9. november 1967 meddelte Dem, at ministeriet ikke kunne kritisere, at det ifølge Kirkegårdsvedtægten ikke er tilladt gartnere og andre erhvervsdrivende at henlægge affald i de på kirkegården værende affaldskasser, ligesom ministeriet heller ikke fandt at kunne kritisere Kirkegårdsbestyrelsens beslutning om placeringen af den særlige affaldsplads, som gartnere m.fl. er henvist til at benytte. Hertil har den daværende kirkeminister henholdt sig i skrivelse af 7. december 1967, og den nuværende kirkeminister har i skrivelse af 7. maj 1968 ligeledes henholdt sig til ministeriets afgørelse af 9. november 1967.

I den anledning skal jeg meddele, at jeg ikke finder at kunne kritisere, at Kirkeministeriet ikke har fundet grundlag for at tage initiativet til en ændring af de af Dem kritiserede forhold.