

STADSBIBLIOTEKET
ÅRHUS

VORE

KIRKE

GÅRDE

to- og firehulede transportvogne
jerntrillebøre
kistetransportvogne
katafalker med hjul
luftgummihjul
forhandling af ASP-Holmblad lys
nummerskilte for opmærkning af grave

forlang tilbud

GAR-TEK

Roskildevej 349, København Valby Telefon (01) 70 09 09

J. E. OHLSENS ENKKE

fagfolk foretrækker  FRØ

ZACHARIASSENS PLANTESKOLE

Hedensted
Telefon Hedensted 36
Grundlagt 1900

Prydplanter
samt hæk- og læplanter
til kirkegårdsbrug

FORLANG PRISLISTE

Nye og brugte Chaussé-brosten

- Ejnar Nielsen
- Fabriksvej 87 - 8700 Horsens
- Telf. (05) 62 11 65

E. NIELSEN mek. stenhuggeri

Sdr. Fasanvej 34 - Roskildevej 52 - Tlf. GOthåb 1491
Grundlagt 1797

Gravmonumenter
Reparationer udføres

STENSBALLE FRØ

frø, plænegræs
blomsterløg og -knolde
kemikalier, redskaber

Østergaards Frøavl a-s

Stensballe pr. Horsens . Telf. (066) 10 80

Enhver ordre vil blive behandlet
på hurtigste og bedste måde
Ved større partier
forlang venligst tilbud

Langeskov Planteskole

Telf. Langeskov 100

Alt i planter til kirkegårde
spec.: Hækthuja

Bogen

Den danske kirkegård og dens problemer

redigeret ved provst J. Exner

kan købes til en favørpris af 5,00 kr. ved henvendelse til

Foreningen for Kirkegårdskultur

Silkeborgvej 23, Horsens

A. HANSENS *Amagerfrø*

AMAGER LANDEVEJ 101, KASTRUP . TLF. (01) 50 09 86

København - Odense - Århus



DANSK METALÆTSERI H. BAADE A/S

VASEKÆR 12
HERLEV KØBENHAVN
(01)*94 71 00

Kjøbkes reproduktionsanstalt

v. B. Johansen

Nørregade 24, København K - Tlf. MI 99 55

Klicheer for alle formål — i fineste udførelse

Jeg takker redaktionen, fordi den har overladt til mig at gøre nærmere rede for Odense bys kirkegårde i de sidste halvandethundrede år, og jeg vil derfor straks sige, at jeg kun kan fortælle om kirkegårdene indtil min afgang i 1962. Hvad der er sket efter den tid, vil jeg overlade til min udmærkede efterfølger i embedet, kirkegårdsinspektør Sigurd Jacobsen, at fortælle om.

Odense har fire kirkegårde fordelt nogenlunde jævnt over byarealet. Den ældste kirkegård er

Assistenskirkegården

Den toges i brug i 1811. Før den tid lå der små kirkegårde ved alle de gamle kirker. Befolkningen kæmpede en voldsom kamp for at få deres gravsteder så tæt op af kirkebygningerne som muligt. Det gjorde blandt andet, at kirker ligesom voksede nedad. Det var al den megen jord fra århundreders begravelse, der lidt efter lidt dækkede soklerne og voksede op af murene. Ved en af vore gamle kirker, Sankt Hans kirke, lå jorden omtrent op til vinduerne og satte selvfølgelig megen fugtighed ind i kirken.

De odenseanske kirkegårde 1811-1962

af fhv. kirkegårdsinspektør
O. Raabauge-Askegaard, Odense

718(489.21)

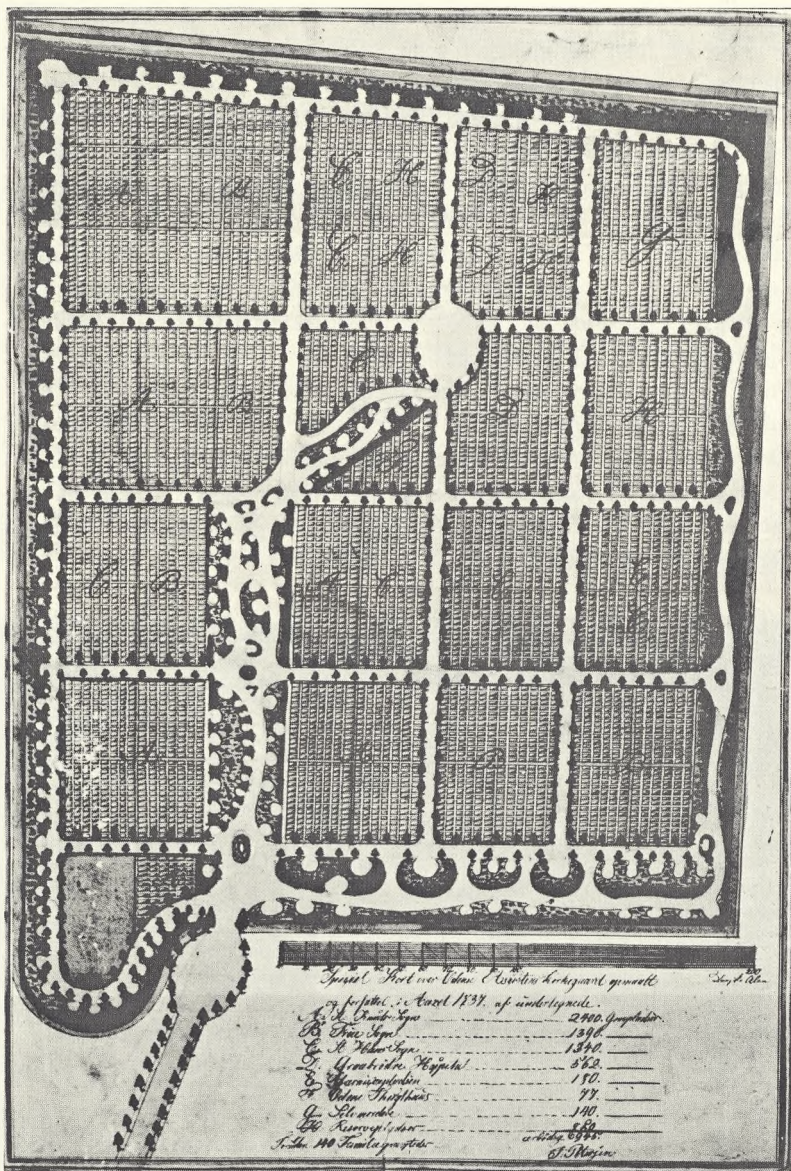


Fig. 23.
Assistens kgd. ældste kort,
mål ca. 1:2000



Fig. 24.
Gammelt monument.
Herluf Lykke fot.



Fig. 25.
Kalkstensmonument.
Herluf Lykke fot.

Fig. 26.
Kgl. haveinspektør Hans Müllers
gravsted.
Herluf Lykke fot.

Når man samtidig betænker, at gulvene i kirkerne var gravsteder for den velhavende del af befolkningen, og at dunsterne trak op til overfladen mellem sten og fliser, kan man forstå, at kirkerne i så høj grad har været smitekilder for de store epidemiske sygdomme, der rasede i byerne i lange perioder. Der var i slutningen af det syttende århundrede en landsfysikus i Odense ved navn Eichel, der var klar over det gale i ordningen. Hans indberetninger gav stødet til, at der i 1793 blev nedsat en kommission, der skulle finde frem til placering og indretning af en fælleskirkegård for byens sogne.

Det var dog først efter at Frederik den sjettes forordning af 25. februar 1805 var kommet, at det gav sig positive resultater. Det var en forordning, der bl. a. sagde: „endelig skal Vedkommende Foresatte drage omsorg for, at enhver Kjøbstadkirke, som ikke har Kirkegaard udenfor Byen, i det seneste inden 2 Aar erholder en bequem Plads til samme af en sådan Størrelse, som efter Menighedens Folkemængde er tilstrækkelig“.

I 1806 traf man aftale med slotsgartneren ved Odense slot, kgl. haveinspektør Hans Müller, at han skulle lave en plan til anlæg af en kirkegård på byens vestlige marker. Han lavede en udmærket plan, hvis hovedlinjer har kunnet følges op gennem årene ved de senere udvidelser.

Den 16. maj 1811 var anlægget færdigt til indvielse og indvielsen fandt sted under de mest højtidelige former, men forinden var kirkegården dog taget i brug – oven i købet af en spansk soldat.

Som bekendt sendte Napoleon nogle spansk-franske hjælpetropper til Danmark. Nogle tusind mand var indkvarteret i Odense. Franskmænd og spaniere enedes ikke altid lige godt, og en dag stak en spanier en franskmænd ned med sin bajonet. Spanieren blev dømt til døden, og da kirkegården allerede var indhegnet, bestemte de militære myndigheder, at eksekutionen skulle foregå her trods de danske myndigheders protest. – Spanieren blev skudt og begravet på kirkegården, og det blev altså faktisk en slags indvielse af kirkegården nogle år før selve højtideligheden.

Hans Müller ligger begravet lige indenfor hovedlågen, og Odense kommune har fredet hans gravsted.

Der findes stadig nogle smukke monumenter fra kirkegårdens første tid. Det er i særdeleshed inskriptionerne, der viser billedhuggerkunstens høje stand på den tid. Det er forstemmende at se, hvordan gravstedskulturen er gået tilbage netop på dette område.





Fig. 27.
Lavendel-urnebaven.

Meget tyder på, at Müller ikke har tænkt sig, at det nogensinde ville blive nødvendig med en kirkegårdsudvidelse. Byen havde ca. 6000 indbyggere dengang og voksede kun langsomt. De ca. 7000 grave skulle efter dette være nok.

Allerede i 1860 blev en kirkegårdsudvidelse nødvendig, og udvidelser er derefter sket gang på gang.

Det samlede areal var i 1962 ca. 32 ha, medens den oprindelige plan omfattede ca. 6 ha. De oprindelige 7000 grave er blevet til 40.000 grave, og der er gennem de 150 år foretaget ca. 80.000 begravelser og 5300 urnenedsættelser.

De fem kirkegårdsledere, der har haft deres arbejde på Assistenskirkegården indtil 1962, har hver for sig efter de skiftende tiders behov foretaget udvidelser. Müllers plan har dog stadig dannet grundlaget for den videre udvikling. Elleve gange har man måttet foretage udvidelser – i de senere år er det dog hovedsageligt urnegrave, det har drejet sig om.

Det, der karakteriserer Müllers plan er, at lindealleerne, der fra at være klippet i topform nu alle er klippet som stammehække. Efterhånden er man dog af økonomiske grunde gået over til en friere beplantning langs vejene.

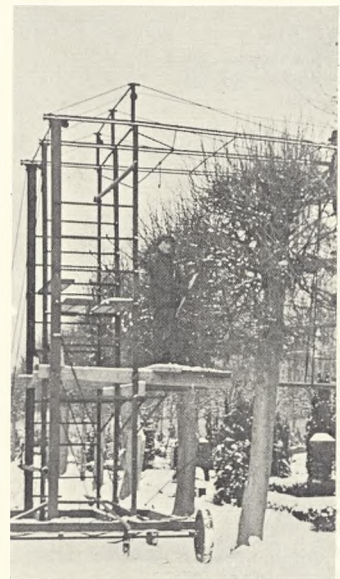


Fig. 28.
Stigevoan til klipning af stammehække.



Fig. 29.
Lindeallé.
E. Christoffersen fot.



Fig. 30.
Soldatergrave 1848-49-50.



Fig. 31.
Soldatergrave 1864.
Herluf Lykke fot.

I 1962 havde man dog endnu ca. 6,5 km løbende stammehække, der skulle klippes hver vinter. Det drejede sig om ca. 26.000 m² hækflade. For at kunne overkomme arbejdet var det nødvendigt, at konstruere en særlig stigevogn, der i årenes løb er blevet mere og mere fuldkommen!

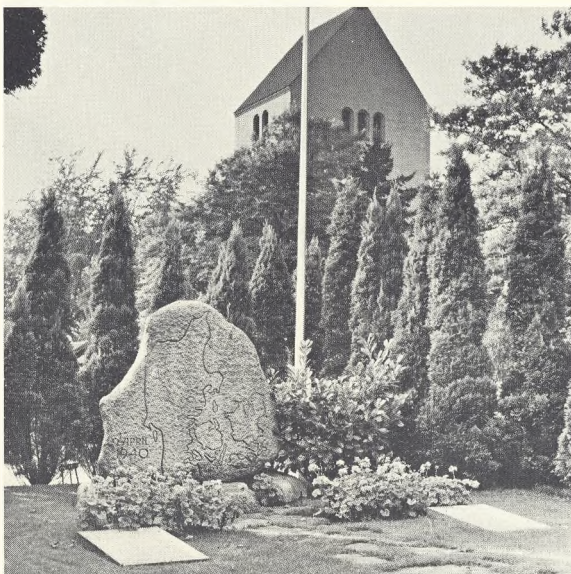
Foruden linden er det i særlig grad birken, der karakteriserer Assistsenskirkegårdens løvfældende beplantning. Gravstedplantningen ligner i det væsentlige de øvrige danske kirkegårdes beplantning. Græsset er forøvrigt – som andetsteds – blevet den væsentlige gravstedsplante.

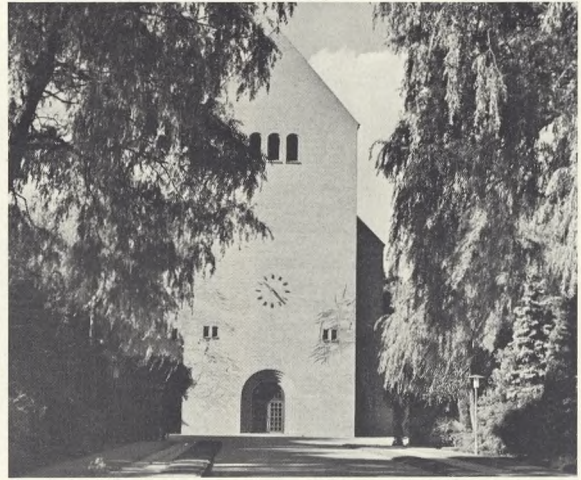
Kirkegården har soldatergrave fra 1848–50, 1864 og fra verdenskrigen 1939–45. De er alle fredede af Odense kommune, og hvert år på mindedagene samles garnisonen med soldaterforeningerne ved gravene.

Regeringen gav i 1793 kommissionen ordre til foruden kirkegården at opføre „et Lighuus til Forebyggelse af Skindødes Begravelse“. Spørgsmålet har åbenbart været aktuelt dengang, men huset nåede aldrig at blive opført, selv om der var sat plads af til det. Det skulle have været bygget sammen med en graverbolig, liget skulle have en snor om håndledet og snoren skulle så over nogle trisser stå i forbindelse med en klokke i graverens stue, således at den

Fig. 32.
Soldatergrave fra 9. april 1940.
Herluf Lykke fot.

Fig. 33.
Engelske soldaters grave.
Herluf Lykke fot.





mindste bevægelse i ligets arm ville sætte klokkeringningen i gang og tilkalde hjælp. Systemet har været Storm P.sk i hele sin sindrigheid!

I det hele taget gik det meget småt med at opføre de nødvendige kirkegårdsbygninger. Det var først i dette århundrede, at der blev tale om at opføre et kapel. Kapellet blev opført og indviet i 1939 efter tegninger af arkitekt Aksel Jacobsen, Odense. Forinden var der dog blevet opført et krematorium efter planer af arkitekt Vagn O. Kyed, Odense.

Krematoriet indviedes i 1934 og fik efter krigen en hjælper, idet der i kælderen under kapellet indrettedes et krematorium, der toges i brug i 1949.

Den 1. januar 1933 indlemmedes Sct. Hans landsogn i Odense, og kommunen overtog landsognets kirkegård,

Fredens kirkegård

Kirkegården er anlagt i 1920 i tilslutning til Fredens kirke, der byggedes samtidigt. Det var Grundtvigskirkens bygmester, arkitekt Jensen Klint, der var Fredens kirkes arkitekt, og samtidigt var det havearkitekt P. Wad, Odense, der var kirkegårdens planlægger, så både kirke og kirkegård var i de bed-

Fig. 34.
Kirkegårds-kapellet.
Herluf Lykke fot.

Fig. 35.
Krematoriet.

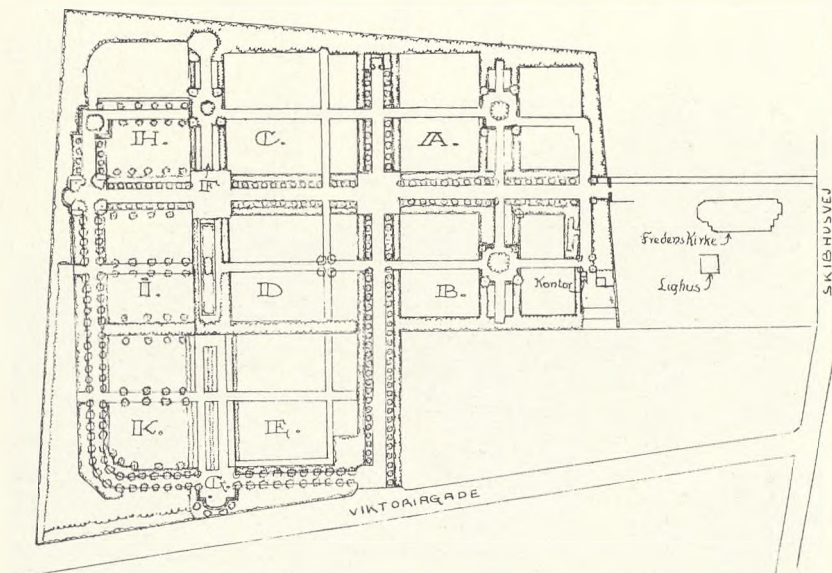


Fig. 36.
Plan over Fredens kirkegård
af P. Wad. Mål 1:3.700



Fig. 37.
Poppelallé.

ste hænder. Det, der først og fremmest giver kirkegården sin særlige stemning, er dens rige beplantning. Kirkegården deles i fire dele af to store alleer, der skærer hinanden i korsform. Selve opdelingen af disse afsnit er overordentlig klar og enkel og ved hjælp af en rig og afvekslende beplantning, er der skabt en række smukke gravgårde. Kirkegården er desværre kun på 5 ha og kan ikke udvides, da der er bebyggelse på alle sider. Selve anlægningen blev foretaget af anlægsgartner Jacob Petersen, der i sjælden grad forstod at gå ind på Wads ideer.

Han blev på kirkegården, først som graver og senere som kirkegårdsassistent.

Kort tid efter indlemmelsen af Sct. Hans landsogn kom indlemmelsen af endnu et landsogn, nemlig Vor Frue landsogn og endnu en kirke og kirkegård: Vor Frelzers kirke og

Korsløkke kirkegård

Kirkegården var anlagt i 1910 af een af vore kendteste gartnere, forfatteren, handlingsgartner J. C. A. Carlsen-Skiødt. Landsagnet voksede meget stærkt, og allerede under krigen måtte vi til at udvide. Vi udvidede så meget, vi kunne for de omliggende bygninger og var så heldige ved god hjælp fra museets side at finde ud af, hvor det kors havde stået, der gav sognet korsløkke-navnet. Planen blev derefter bygget op med dette sted som midtpunkt. Der blev anbragt et kors på stedet (tegnet af arkitekt Axel Jacobsen, Odense); men tidspunktet var ikke godt, da landet efter besættelsen var tappet for godt træ. Allerede efter en snes år måtte korset fjernes. Men navnet Korsløkke hænger dog stadig ved kirkegården.

Fig. 38.
Forslag til Risings kirkegård
af O. Råbauge Askegård.
Mål 1:4900

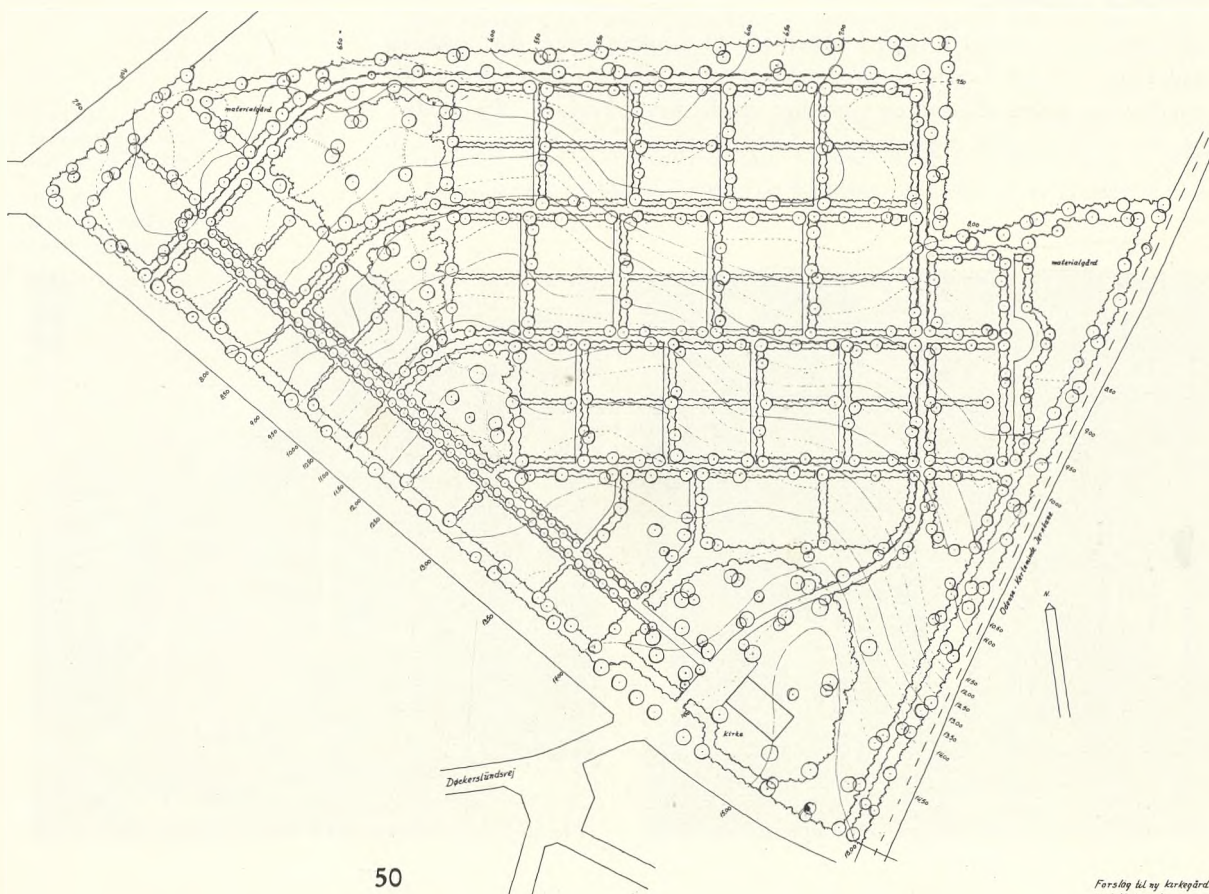




Fig. 39.
Pileallé.

Det voksende indbyggerantal gjorde en ny kirkegård nødvendig. Langt om længe fandt man frem til et egnet areal. Kirkegården blev projekteret således, at den kunne anlægges i flere etaper. Kirkegården har efter sognet fået navnet

Risings kirkegård

Det er en tilfældig borger, der her har fået sit navn forevigt. Han har i sin tid ejet en del af den jord, der omfatter Risings sogn. Kirkegården er projekteret ud fra den forudsætning, at den skal være „grøn“. Der er græs på gange og veje såvel som på selve gravene. Arbejdet med anlægningen begyndtes i halvtredserne.

De nye tider med de voldsomme lønstigninger gjorde det nødvendigt, at man mekaniserede. Vi arbejdede en del med spørgsmålet og for at anskue-



Fig. 40.
Græsgang.

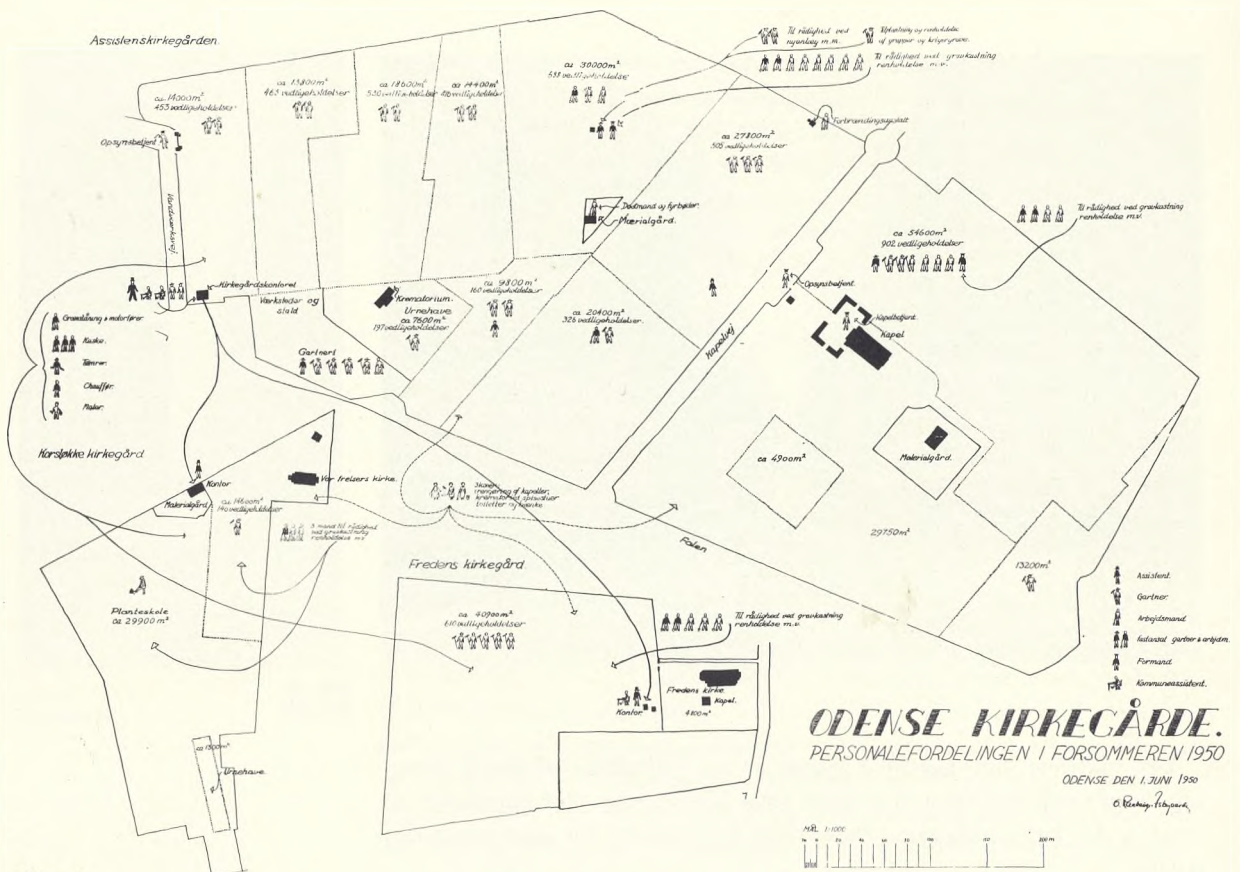


Fig. 41.
Kort visende personalefordeling.

liggøre, hvordan forholdene var før mekaniseringen, udarbejdede en af mine daværende assistenter, nuværende havebrugslærer Jens Ove Rasmussen et fornøjeligt kort over fordelingen af personalet på de fire kirkegårde i 1950.

Efter mekaniseringen blev der nedsat et særligt udvalg, der gennemarbejdede forholdene overalt i kommunen og fandt frem til, at begravelseskontor og kirkegårds kontor burde lægges sammen. Siden 1. april 1954 har kontorerne været lagt sammen under betegnelsen

Odense kommunes kirkegårdsforvaltning

Ordnningen viste sig udmærket, selv om den måske nok i begyndelsen faldt nogen af vore „kunder“ lidt for brystet.



Fig. 42.
Personalet på begravelseskontor og kirkegårds kontor.

PLANT POULSENS PLANTER

D. T. POULSENS PLANTESKOLE
Kelleris - Kvistgaard Tlf. (01) 23 33 66

Filial: Plantebutikken, Kregme, Hillerød
Frederiksværkvejen Tlf. (03) 345 1121



blomsterfrø
plænegræs
blomsterløg og knolde
bekæmpelsesmidler

a/s L. DÆHNFELDT

ODENSE telf. (09) 13 06 06

BIRKHOLM PLANTE SKOLE

Vassingerød pr. Allerød . Tlf. *03 27 31 26

Prydbuske i alle sorter og størrelser. Store partier af de mest brugte. - løvrigt alle planter til kirkegårde.

Aflæg planteskolen
et besøg.



HØRSOLM PLANTESKOLE

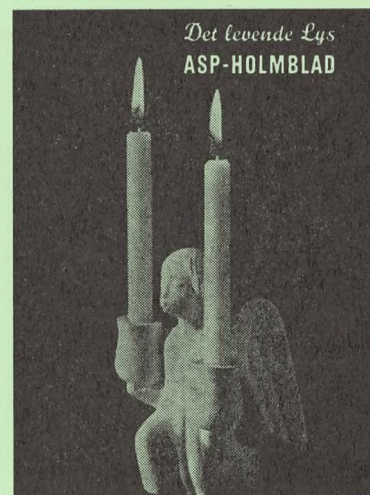
H. GLÆSEL - FOLEHAVEVEJ, HØRSOLM

Til kirkegårde anbefales: stedsegrønne træer og buske, roser og stauder, prydræer og prydbuske

Førlang vort store illustrerede pris- og hovedkatalog tilsendt franco. - Besøg planteskolen

Varene bringes overalt i København og omegn

TELEFON (01) 86 01 18*



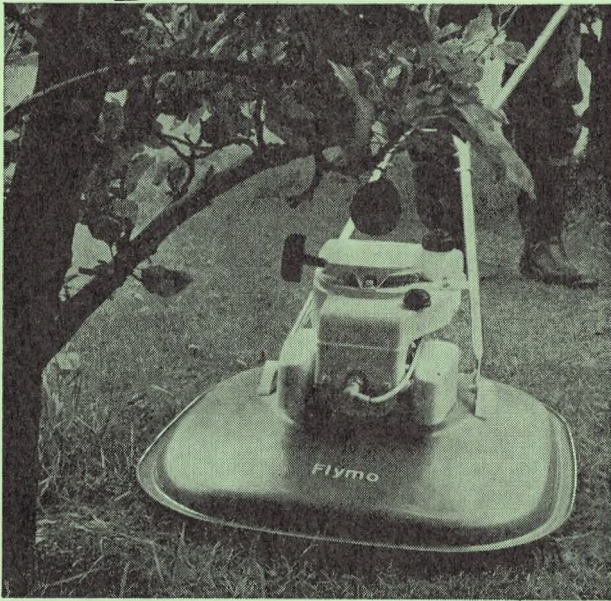
DANSK LIGBRÆNDINGS FORENING

Deres rådgiver i alle spørgsmål
om krematorier og urneanlæg.

TELEFON (0154) *MI 7540

HOVEDKONTOR NIKOLAJ PLADS 27 - KØBENHAVN K.

Flymo PLÆNE KLIPPER



Flymo professional klipper helt ind under buske, træer og bænke. Ved plænekanter svæver Flymo professional 6-10 cm ud over kanten, mens græsset løftes og kniven klipper.

s.v.æ.v.e.r mens den klipper

- 1 Let at arbejde med. Klipper jævnt også i det længste græs uden at trække i græssets rodnet.
- 2 Klipper hurtigt, også ind under buske og langs bed- og flisekanter. Særdeles effektiv på skrånninger.
- 3 Vejer kun 14 kg. Håndtaget kan let afmonteres, derfor let at transportere.

Flymo – professionel

Effektiv 4 HK to-takts motor, 4 nålelejer, derfor længere levetid.

Effektiv Service-organisation over hele landet.

Flymo, Tjæregade 2, 2450 København SV.
Tlf. (01) 12 35 50

**Fine
lyse
ærtesten**

Aktieselskabet

DE JYDSKE KALKVÆRKER

Aaboulevarden 9 - Aarhus C - Telefon Aarhus (061) 3 11 88 - Telefon Balle v/ Trustrup (063) 827 11 nr. 8