

WORDRE

KIRKE

GÅRDE



to- og firehjulede transportvogne
jerntrillebøre
kistetransportvogne
katafalker med hjul
luftgummihjul
forhandling af ASP-Holmblad lys
nummerskilte for opmærkning af grave

forlang tilbud

GAR-TEK

Roskildevej 349, København Valby Telefon (01) 70 09 09

J. E. O. H. L. S. E. N. S. E. N. K. E.

fagfolk foretrækker  FRØ

ZACHARIASSENS PLANTESKOLE

Hedensted Prydplanter
Telefon Hedensted 36 samt hæk- og læplanter
Grundlagt 1900 til kirkegårdsbrug

FORLANG PRISLISTE

Gentofte Stenhuggeri

v. Mariebjerg Kirkegård
(01) 87 76 60

LEO ROSENDAL

Lyngby Stenhuggeri

v. Lyngby Kirke
(01) 87 00 25

E. NIELSEN mek. stenhuggeri

Sdr. Fasanvej 34 - Roskildevej 52 - Tlf. GOthåb 1491
Grundlagt 1797

Gravmonumenter
Reparationer udføres

STENSBALLE FRØ

frø, plænegræs
blomsterløg og -knolde
kemikalier, redskaber

Østergaards Frøavl a-s

Stensballe pr. Horsens . Telf. (066) 10 80

Enbrer ordre vil blive behandlet
på hurtigste og bedste måde
Ved større partier
forlang venligst tilbud

Langeskov Planteskole

Telf. Langeskov 100

Alt i planter til kirkegårde
spec.: Hækthuja

Bogen

Den danske kirkegård og dens problemer

redigeret ved provst J. Exner

kan købes til en favorpris af 5,00 kr. ved henvendelse til

Foreningen for Kirkegårdskultur

Silkeborgvej 23, Horsens

A. HANSENS

Amagerfrø

AMAGER LANDEVEJ 101, KASTRUP . TLF. (01) 50 09 86

København - Odense - Århus



DANSK METALÆTSERI H. BAADE A/S

VASEKÆR 12
HERLEV KØBENHAVN
(01)*94 71 00

Kjøbkes reproduktionsanstalt

v. B. Johansen

Nørregade 24, København K - Tlf. MI 99 55

Klicheer for alle formål — i fineste udførelse

VORE KIRKEGÅRDE

UDGIVET AF FORENINGEN FOR KIRKEGÅRDSKULTUR

23. BIND . 1968–71

144 sider i 12 hefter med 18 artikler med 133 illustrationer
foruden 92 tillægssider.

Redaktør: Overgartner, hortonom *Axel Andersen*.

Trykt i offset hos: *Fair-Print AS*, Roskilde.

Papir fra: *De forenede Papirfabrikker*.

Udgivet med tilskud fra *Kirkeministeriet* og *Landbrugslotteriet*.

Titelbillede: Fotografik af *Axel Andersen*.

VORE
KIRKEGÅRDE



VORE KIRKEGÅRDE

23. BIND . 1968–71

* angiver at artiklen er illustreret.

t artiklen er bragt i tillæg.

Forfatterregister

<i>Andersen, Axel</i> : Universal decimalklassifikation.....	t	69–70
–: Vestre kirkegård, København, 100 år.....	*	77–88
<i>Biering, Karsten</i> : Nogle nutidige gravsmykningsskikke	*	126–29
<i>Boehlke, Hans-Kurt</i> : Samarbejde giver smukkere kirkegårde		29–32
<i>Exner, Johan</i> : Grønlandske kirkegårde	*	105–12
<i>Fabricius, Jørgen</i> : Kirkegården – en praktisk, en samfundsmæssig og en kirkelig opgave... *		53–60
<i>Falmer-Nielsen, A.</i> : Den grønne demokratiske kirkegård.....	*	1–5
–: Kirkegården i nutid og fremtid	*	98–05
<i>Falmer-Nielsen, M.</i> : Tanker om nutidig kirkegårdsdrift	t	29–31
–: Årsmødet 1968	t	9–10
–: Årsmødet 1969	t	53–54
–: Årsmødet 1970	t	85–86
<i>Fich, Aage</i> : Om jordfæstelse af urner	t	27–28
<i>Götte-Hansen, Povl</i> : Foreningen for Kirkegårdskultur 1920–1970.....	*	94–97
–: Johannes Tholle	* t	21–22
–: Provst Johan Exner udnævnt til æresmedlem.....	*	137
<i>Jacobsen, Sigurd G.</i> : Kirkegården, dens træer og beplantning	*	113–20
<i>Johansen, Johannes</i> : Det moderne menneske og døden	*	89–93
<i>Lange, Johan</i> : Registrering af træarter på kirkegårde	t	46
<i>Larsen, Hans</i> : Kirkegårdene – og følgerne af kommunesammenlægningerne	*	138–44
<i>Larsson, Staffan</i> : Arkitektävlingen om ny begravningsplads i Lund	*	33–44
<i>Michelsen, Torben</i> : Konkurrence om en kirkegård og et kapel i Esbjerg	*	61–76, 130–35
<i>Nielsen, Holger C.</i> : Kapelkrematorium på Lyngby Parkkirkegård	*	6–8
<i>Nielsen, Kaj W.</i> : Kirkegårdskultur		136
<i>Olsen, Poul W.</i> : Moderne kirkegårdsarbejde	* t	38–39
<i>Raabange-Askegaard, O.</i> : De odenseanske kirkegårde 1811–1962	*	45–52
<i>Raunkiær, Sven</i> : Kemisk bekæmpelse af uønsket vegetation i parker, på kirkegårde m. m. *		9–29
<i>Skov, Erik</i> : Kirkegården – et kulturhistorisk mindesmærke.....	*	121–23
<i>Studsgaard, Anders</i> : Lyngbys nye statussymbol	t	4–5
<i>Ørsted, H. D.</i> : Betaling for gravsteders pasning og pleje. Overskud eller underskud?	t	34–35
–: Hans Rønø in memoriam	t	9

Sagsregister – Hovednumret

Nummer efter overskrift er DK-tal, idet registret er opdelt efter decimalklassifikationssystemet.

PRÆDIKENER. 252

Det moderne menneske og døden

89–93

KIRKEGÅRDE. 712

Kirkegården – en praktisk, en samfundsmæssig og en kirkelig opgave

* 53–60

Kirkegården – et kulturhistorisk mindesmærke.....

* 121–23

Foreninger, danske 718:061.22(489) Foreningen for Kirkegårdskultur

Foreningen for Kirkegårdskultur 1920–1970

* 94–97

Provst Johan Exner udnævnt til æresmedlem

* 137

Død, ligbehandling, ligbegængelse, dødsskikke, ligfester.

Offentlig liv, selskabsliv, folkeliv. 718:393/394.

Nogle nutidige gravsmykningsskikke.....

* 126–29

Ukrudtsbekæmpelsesmidler. 718:632.954

Kemisk bekæmpelse af uønsket vegetation i parker, på kirkegårde m. m.

* 9–29

Konkurrencer. 718:7.092

Arkitektävlingen om ny begravningsplads i Lund

* 34–44

Konkurrence om en kirkegård og et kapel i Esbjerg

* 61–76, 130–35

Landskabs- og havearkitektur. 718:712

Den grønne demokratiske kirkegård

* 1–5

Kirkegården i nutid og fremtid

* 98–05

Samarbejde giver smukkere kirkegårde

29–32

Planteelementet. Beplantningsplan. Planteformer. 718:712.4

Kirkegården – dens træer og beplantning

* 113–20

Kapeller. 718:726.812

Kapelkrematorium på Lyngby Parkkirkegård

* 6–8

Krematorier. 718:726.83

Kapelkrematorium på Lyngby Parkkirkegård

* 6–8

Gravmindesmærker. 718:726.83

Kirkegårdskultur

136

Samarbejde giver smukkere kirkegårde.....

29–32

Sverige. 718(486.7) Lund

Arkitektävlingen om ny begravningsplads i Lund

* 33–44

Danmark. 718(489)	
Kirkegårdene – og følgerne af kommunesammenlægningerne	* 138–44
Københavns amt. 714.(489.11)	
Vestre kirkegård, København, 100 år	* 77–88
Kapelkrematorium på Lyngby Parkkirkegård	* 6–8
Roskilde amt. 718(489.11)	
Den grønne demokratiske kirkegård (Sct. Jørgensbjerg kirkegård)	* 1–5
Odense amt. 718(489.21)	
De odenseanske kirkegårde 1811–1962.....	* 45–52
Ribe amt. 718(489.49)	
Konkurrence om en kirkegård og et kapel i Esbjerg	* 61–68, 130–35
Grønland. 718(988)	
Grønlandske kirkegårde	105–12

Sagsregisrer – Tillæget

Titelfortegnelser over indholdet af periodika. 014.3	
Dansk Tidsskriftindex 53(1967)	27
Dansk Tidsskriftindex 55(1969)	91
International decimalklassifikation, DK, UdC, CDU. 025.45	
Universal decimalklassifikation	69–70
Ligbrænding, foreninger. 614.62:061.22	
Dansk Ligbrændingsforening: Årsskrift 1968	15–16
Dansk Ligbrændingsforening: Årsskrift 1969	58–59
Dansk Ligbrændingsforening: Årsskrift 1970	80–81
Plæneklippere. Græssamlere. 631.35.7/.8	
En ny maskine på det danske marked	* 7–8
Stenindustri, stenhuggeri. 679.8	
Leo Rosendal, Lyngby, 25 års forretningsjubilæum	37
Byplanlægning. 711.4:718:726.5	
Kirken i byplanen	15
Konkurrencer. 7.092:718	
Arkitektkonkurrence om kirkegård og et kapel i Esbjerg	45–46
Arkitektkonkurrence om ny begravelsesplads i Lund	11–12
Arkitektkonkurrence om ny kirkegård i Linköping	5
Landskabs- og havearkitektur. 712	
De anlægsgartneriske fags dag	2
Havearkitekter, danske. 712.007(489)	
Johannes Tholle	* 21–22
Kirkegårde. 718	
Kirkegårdsforhold til debat i radioen	77
Tanker om nutidig kirkegårdsdrift	29–31
Bøger. 718(02)	
Modtagne skrifter	15–16, 27, 33, 39, 58, 80–81, 91
Tidsskrifter 718(05)	
Fra blade og tidsskrifter.....	4–7, 16–17, 33–34, 41–42, 50–51, 59–60, 64–65, 73–74, 81–82
Retskendelser, øvrighedens afgørelser. 718(094.91)(489)	
Resolutioner	35–36, 42–43, 51–52, 65–68, 74–76, 82–84, 91–92
Tidsskrifter, danske. 718.05(489)	
Vore Kirkegårde: Redaktørskifte	1
Vore Kirkegårde: 25 års jubilæum, Nielsen & Møllers Bogtrykkeri	45
Foreninger. 718:061.22	
<i>tyske</i> 718:061.22(43)	
AFD besøger København	6
AFD-besøg i København	12
Folkeforbundet for tilsyn med tyske krigsgrave 50 års jubilæum	46–47
<i>danske</i> 718:061.22(489)	
Foreningen for Kirkegårdskultur. Årsmøde	1
–: Årsmødet 1968	9–10
–: Årsmøde 1969	37, 45
–: Årsmøde 1969	53–54
–: Jubilæumsmøde	77
–: Årsmøde 1970	85–86
–: Årsregnskab 1/4 1967 – 31/3 1968	11
–: Årsregnskab 1/4 1968 – 31/3 1969	54
–: Årsregnskab 1/4 1969 – 31/3 1970	86
–: Nye medlemmer	10, 22
–: Overlærer Dagmar Carlsen-Skiødt, 75 år	61
–: Johannes Tholle	* 21–22
Et rådgivende udvalg i kirkegårdsproblemer dannet	37–38
Undervisning. 718:37	
Moderne kirkegårdsarbejde	* 38–39

Jordfæstelse. Ligbrænding. 718:393.1/2	
Om jordfæstelse af urner	27-28
Vedligeholdelse af veje. 718:625.768	
Fejning af veje og stier	* 18-20
Vogne. 718:629.111.314	
Nye SEF-typer kiste og kransevogne	* 5-6
Konkurrencer. 718:7:092	
Arkitektkonkurrence om kirkegård og et kapel i Esbjerg	45-46
Arkitektkonkurrence om ny kirkegård i Linköping	5
Byplan. 718:711.4:726.5	
Kirken i byplanen	15
Anlægsgartneri. 718:712.3:726.821	
Anlægsretningslinier for gravstedsbeplantning	77-79
Betaling for gravsteders pasning og pleje	34-35
Kapeller. 718:726.812:726.83	
Lyngbys nye statussymbol	4-5
Gravsteder. 718:726.821:712.3	
Anlægsretningslinier for gravstedsbeplantning	77-79
Betaling for gravsteders pasning og pleje	34-35
Gravmindesmærker. 718:726.825.1/4	
Gravmæler af metal	6
Gravmæle og teknik	6
Monumentet - håndværk eller kunst	61-63
Ligkister. 718:726.829:726.83	
Kister og urner af plastic	87
Krematorier. 718:726.83	
Kister og urner af plastic	87
Lyngbys nye statussymbol	4-5
Kunstsmederi. Kunststøberi. 718:739.4:726.825.1/4	
Gravmæler af metal	6
Tyskland. 718(43)	
Mindegrav for udlændinge i Ladelund	7
Svenske kirkegårdsledere på rejse til Tyskland	7
Finland. 718(480)	
Krematorium indviet i Åbo	7
Sverige. 718(485)	
Våra kyrkogårdar	91
Danmark. 718(489)	
Registrering af træarter på kirkegårde	46
Fra danske dagblade	3-4, 12-15, 23-26, 31-33, 39-41, 47-50, 55-58, 63-64, 70-73, 79-80, 87-90
Lyngbys nye statussymbol	4-5
Jellingestene. De store forbilleder	7
KIRKEGÅRSPERSONALE. 718.007	
<i>Foreninger, svenske.</i> 718.007(485)	
Föreningen Sveriges Kyrkogårdsföreståndare	23
<i>Foreninger, danske.</i> 718.007(489)	
Foreningen af danske kirkegårdsledere	22-23, 39, 54-55, 86-87
<i>Sverige.</i> 718.007(485)	
Hilding Claesson død	23
<i>Danmark.</i> 718.007(489)	
Bertelsen, Ejner M., Nustrup, 60 år	69
Borup, Otto Vilhelm, Haslev, stillingsbesættelse	1
Clausen, Henrik, Hørsholm, stillingsbesættelse	37
Falmer-Nielsen, Arne, København, 60 år	37
Fich, Aage, Hellerup, 25 års ubilæum	1, 37
Jensen, Hans, Roskilde, stillingsbesættelse	45
Kristensen, Børge, København, 25 års jubilæum	37
Nielsen, Holger C., Lyngby, 60 år	37
Nielsen, Kjeld, Ringkøbing, stillingsbesættelse	37
Rasmussen, H. W., Haslev, 75 år, pensioneret	1, 37
Rose, Hans, Hellerup, stillingsbesættelse	37
Rønø, Hans, Roskilde, in memoriam	9
Skrydstrup, Chr. Beck, 90 år	45
Saugbjerg, Erik Aa., Skive, stillingsbesættelse	37
Wiberg-Larsen, Børge, København, 60 år	37
Ørsted, H. D., Holbæk, 60 år	61
Engelsk litteratur. 820	
Modtagne skrifter : O'Kelly, Seumas: Væverens grav	33
Dansk litteratur. 839.8	
Modtagne skrifter: Gustav Wied først og sidst	58

Betragter man vore kirkegårde rundt om i landet, ligger de fleste tilsyneladende urørt af tiden; men ved nærmere øjesyn må man erkende, at udviklingen også her skaber problemer og ændringer.

Dette kan gøres bevidst under påvirkning af tidens modeluner, eller ændringen kan vinde langsomt indpas på kirkegården, dikteret af mange forskellige hensyn af økonomisk, politisk, religiøs art eller ganske enkelt, at folks livsindstilling eller adfærdsmønstret ændres.

Da velfærdssamfundet af i dag giver befolkningen adgang til så mange goder og interesser, er det i alt fald på storbyens kirkegårde mærkbart, at kirkegårdsbesøgende er i stadig svindende antal. Afstanden til kirkegården bliver ofte så lang, at den personlige syssen om gravene ikke lader sig gennemføre, hvorfor man mod betaling lader den stedlige kirkegårdsforvaltning overtage pasning og pleje af gravene.

Spørgsmålet er imidlertid, om hele denne form for „Gravkultur“ med vedligeholdelse, blomsterpyntning, granpynt m. m., ikke er blevet af en størrelsesorden, der pekuniært belaster de pårørende. Det er nu engang således,

Den grønne, demokratiske kirkegård

Af kirkegårdsinspektør, hortonom, *A. Falmer-Nielsen*, Vestre kirkegård, København.

718:712:718(489.11 Sct. Jørgensbjerg)

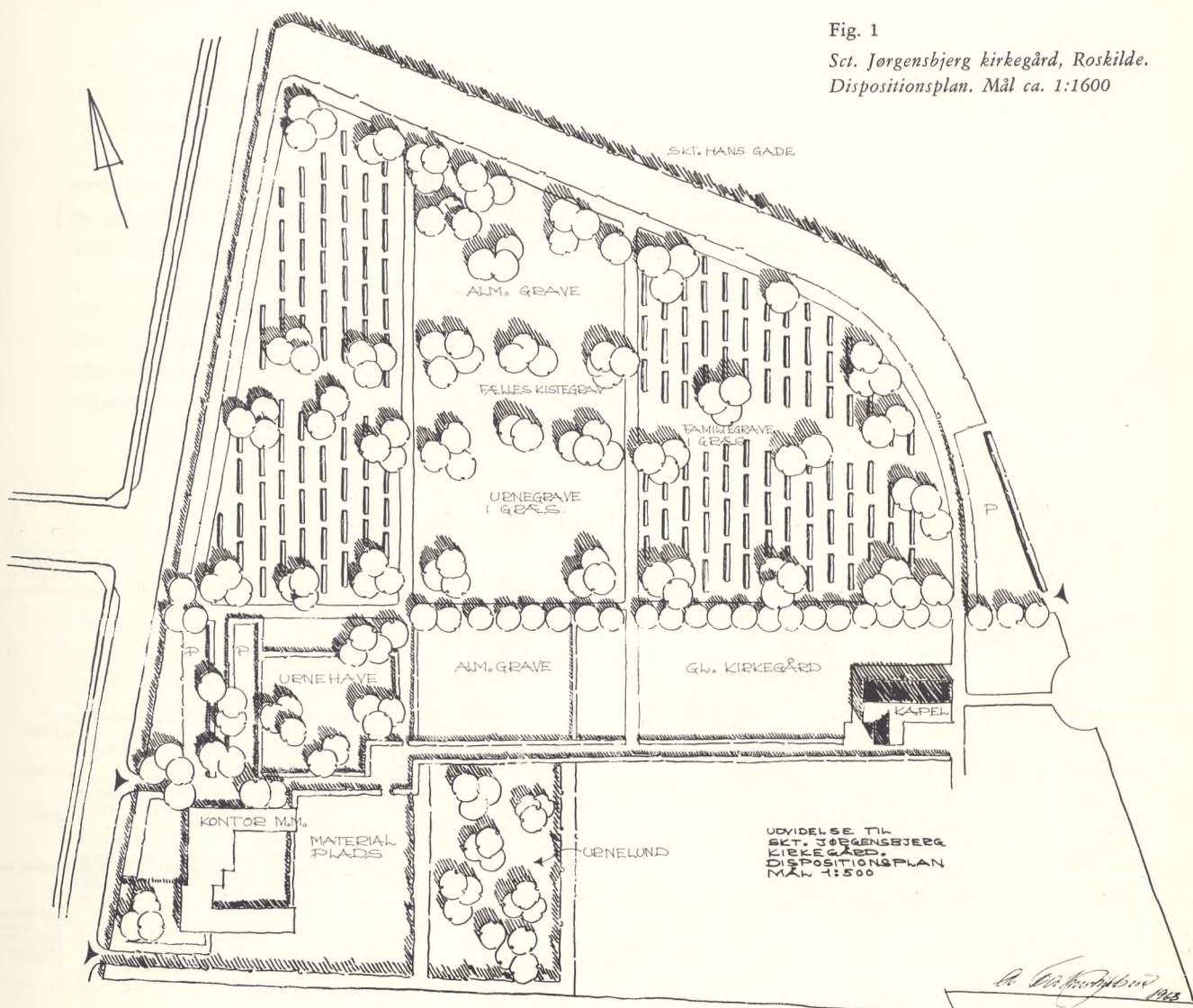


Fig. 1

Sct. Jørgensbjerg kirkegård, Roskilde.
Dispositionspan. Mål ca. 1:1600

at jo ældre man bliver, jo flere gravsteder får man forpligtelser overfor, således at det, når det drejer sig om større familiegrave, ofte kan være uoverkommelige byrder, der pålægges ældre mennesker.

Pasning af gravsteder i den mest traditionelt anlagte form med indplantning af hække og individuelt anlagte haveanlæg må udføres som håndarbejde, da mekanisering og rationalisering af dette arbejde kun lader sig praktisere i meget ringe omfang.

Dette håndarbejde bliver med den stadige lønstigning uforholdsmæssig dyrt for de pårørende at betale, og for kirkegårdsforvaltningen bliver det stedse vanskeligere at skaffe sig den fornødne faglige arbejdskraft til at udføre dette arbejde i de ni af årets måneder, hvor der kan være tale om gravstedspasning.

Man kan derfor mene, at tidspunktet er aktuelt, at det er nødvendigt, at der, i hvert tilfælde for nyanlagte kirkegårde og omlagte afdelinger på gamle kirkegårde, må foretages en forenklet og tidssvarende anlægsform, der samtidig med, at den tillader rationel vedligeholdelse med egnede maskiner, også kan give en æstetisk berigelse.

Grønt græsdekke er en så speciel nordisk oplevelse, som man ikke alene til glæde for vore besøgende fra sydlige lande, men også for vor egen skyld, burde udvikle noget mere.

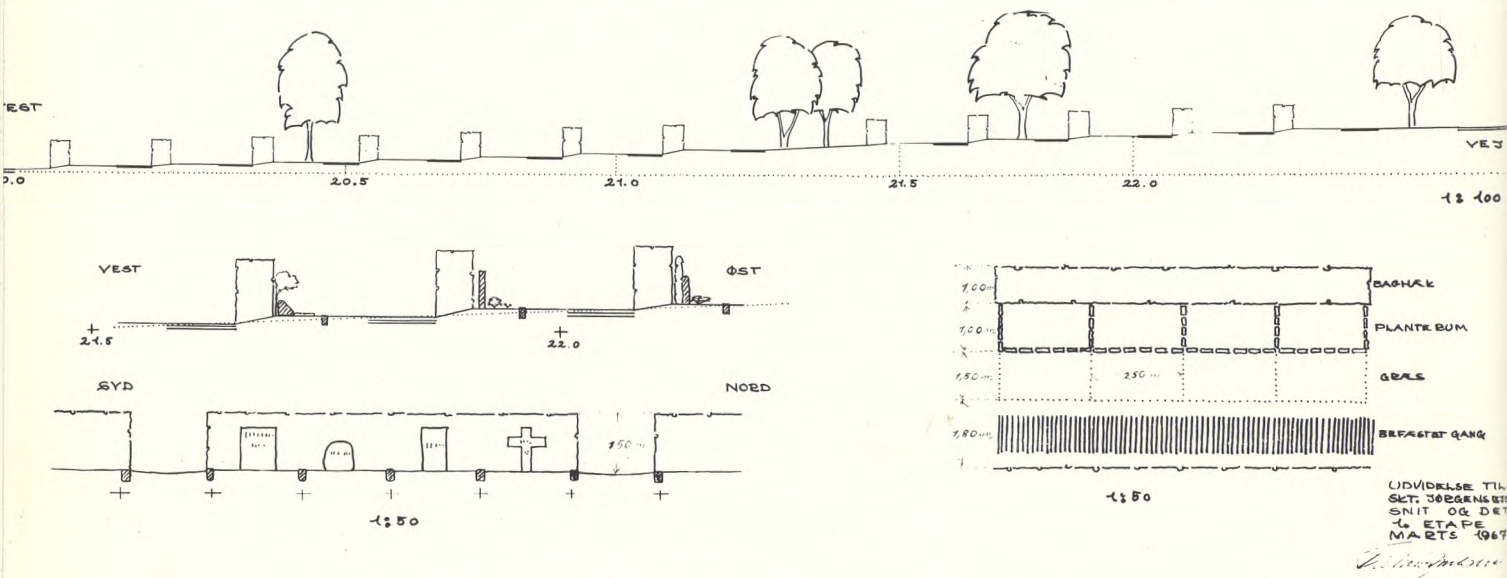
Græsklædt bunddække er (når jordstykkerne ikke er alt for små) det billigste kirkegårdsareal at vedligeholde. Og med det udvalg af græssorter, man i dag har til rådighed, kan gangarealerne også udlægges i græs, evt. med befæstning på stærkt trafikerede steder.

Da de enkelte gravsteder ved en forenklet anlægsform ikke med deres beplantning kan være med til at præge kirkegården, er det nødvendigt, at man ved projektering lægger vægt på at skabe en grøn og harmonisk ramme for gravene.

Under hensyn til disse synspunkter har jeg haft megen glæde af at være St. Jørgensbjergs menighedsråd behjælpelig med udformningen af deres kirkegårdsudvidelse. Menighedsrådet med den initiativrige og dynamiske pastor Villy Baunbæk som primus motor har lige fra begyndelsen været po-

Fig. 2

Detailplan: Familiegrave i græs.



Det. Irgensborg Kirkegård.
Urnegrave i græs (U. 9.)

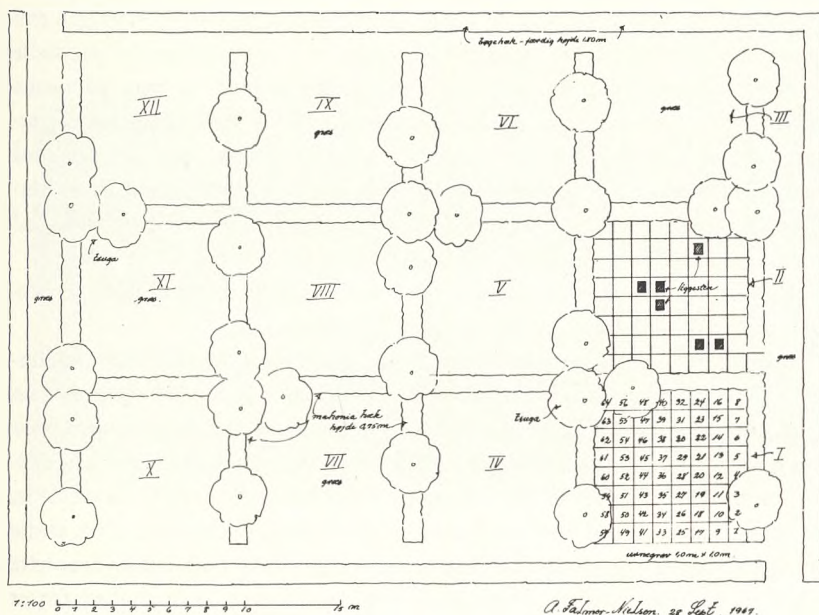


Fig. 3
Detailplan: Urnegrave i græs.
Mål ca. 1:400.

sitivt indstillet for at skabe en tidssvarende grøn, demokratisk kirkegård. En samlet dispositionsplan blev udarbejdet i samråd med byplanmyndighederne i Roskilde, der gik stærkt ind for at bevare arealerne som grønne områder.

Arealerne, hvor kirkegårdsudvidelsen er foretaget, er beliggende nord og vest for den gamle del af kirkegården, der er projekteret i trediverne af havearkitekt Johannes Tholle, og er anlagt efter datidens traditionelle mønster. (Se V. K. bd. 7(1930)s. 70-71, bd. 9(1932)s. 49-51).

Detailprojekteringen af det ca. 15.000 m² store areal nord for den nuværende kirkegård blev godkendt af stiftsøvrigheden i Roskilde i december 1964, og tilplantningsarbejdet blev afsluttet i foråret 1967, således at indvielsen af det nye areal kunne foretages sammen med den første begravelse i oktober 1967.

Ved udarbejdelse af planen er der lagt vægt på at udforme kirkegården således, at den på en harmonisk måde vil tilslutte sig den grønne beplantning, der præger hele området omkring Sct. Hans Hospital.

Udvidelsesarealet, der blev erhvervet ved køb af Københavns kommune, var ved overtagelsen pålagt den servitut, at der langs Sct. Hansgade blev anlagt og vedligeholdt et 12 m bredt læbælte. I dette læbælte er bevaret en smuk trægruppe af birk og enkelte store elmetræer, ellers er det tilplantet med milieuprægede vækster som eg, elm og birk med underplantning af tjørn, hæg og fjeldrøbs, vilde roser og lign. samt enkelte grupper af fyr og taks.

Alle tre meter brede veje er kantet med gamle kørebanesten sat i niveau og overfladebehandlet med asfaltermulion, medens mindre sekundære gange og besøgstier til gravene lægges ud med græs eller befæstes med chaussébrosten, hvis trafikken giver anledning hertil.

For at opnå det tilsigtede grønne indslag i planen, har man måttet løsrive sig fra den konventionelle gravform med dobbeltroder indrammet af hække og adskilt af brede grusbelagte gange. Alle familiegravene er efter gammel tradition østvendte, og ryghækkene af risbøg er plantet i afbrudte parallelle grupper, så man undgår „gadevirkning“ samtidig med, at man på denne måde åbner for nogle smukke kik igennem græsslugter. Gravstedernes forreste del er udlagt i græs, der holdes klippet af kirkegården sammen med gangarealet og det øvrige plænegræs. Den øvrige del af gravstedet er forbeholdt de pårørende til opsætning af gravmonument samt til plantning af lave sommerblomster m. m.

Ved denne anlægsform vil man opnå en betydelig forenkling af gravstedets pasning og dermed en billiggørelse for alle parter.

Syd for dette areal med familiegrave er udlagt tre gravgårde: Den midterste som en bred græsslugt beregnet til *kistegrave i græs*, hvor graven kun markeres med en flad gravligger. Et lignende område er udlagt til *urnegrave i græs*, hvor urnen til forskel fra den såkaldte „ukendte fællesgrav“ kan ned-sættes, medens familien er tilstede, og hvor der kan anbringes en navneplade, så man fremover kan stedfæste graven og henlægge blomster. Den tredje gravgård ligger frit disponibel for andre gravformer, hvis behov for dette viser sig at være tilstede. Således vil folk fremover have mulighed for at vælge den gravstedsstype, der i hvert enkelt tilfælde tiltaler dem mest.

Fig. 4
tv. Detailplan: Familiegrave i græs,
ca. 1:900.

Fig. 5
th. Belægningsplan: Urnelunden.

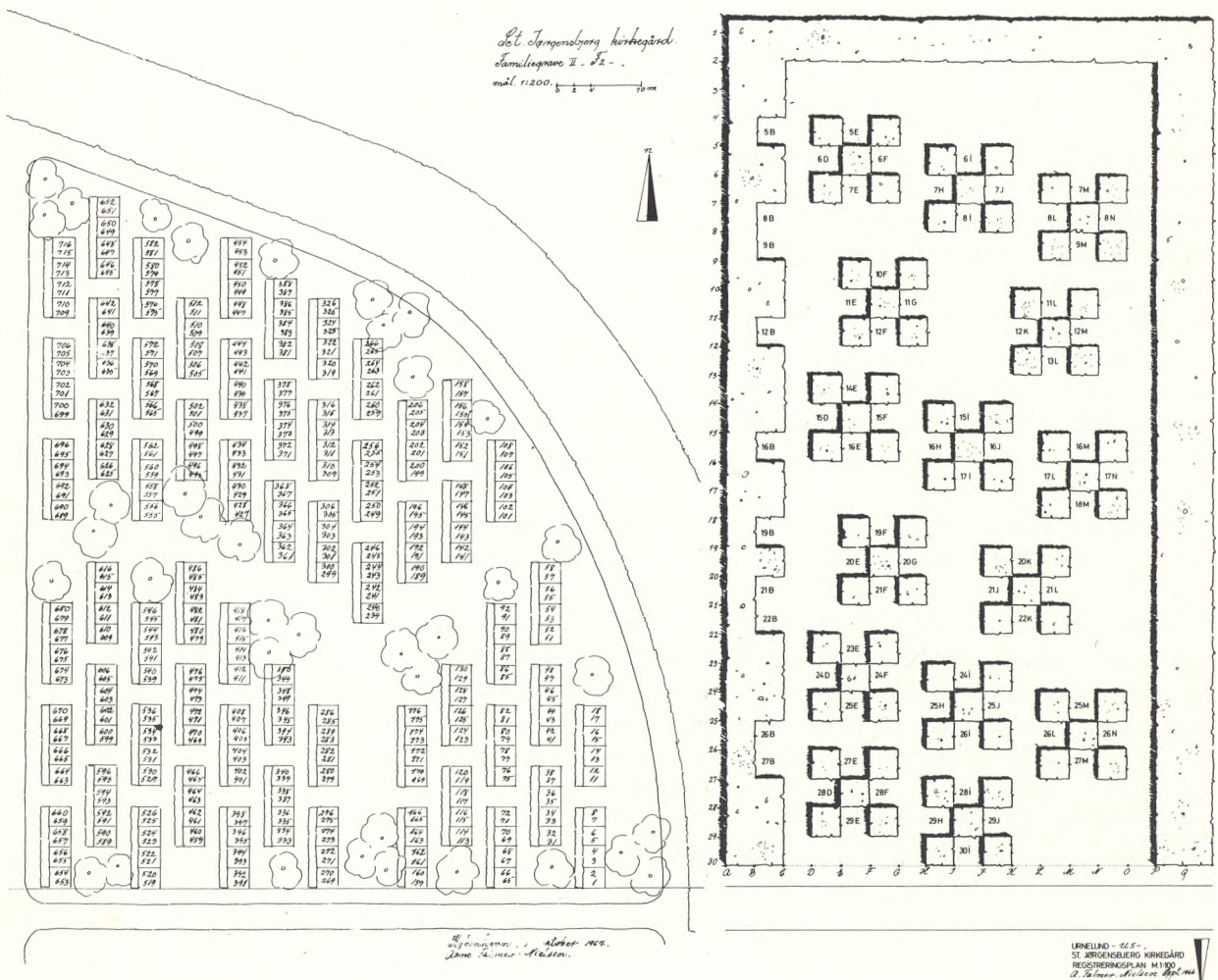




Fig. 6
*Udvidelsen set mod nord.
 I forgrunden: Familiegrave i græs.*

Som gennemgående karaktertræk for hele kirkegårdsudvidelsen imod nord er plantet grupper af egetræer, der forhåbentlig hurtigt vil vokse op og danne overstandere over gravfelterne.

Endelig skal nævnes, at man vest for den gamle kirkegård har tilplantet en urnelund, hvor gravene kommer til at ligge i et frit, landskabeligt tilplantet græsareal uden synlig afgrænsning og markering af de enkelte grave.

Sct. Jørgensbjerg menighedsråd har sammen med kirkegårdsudvalgets formand, vejkonduktør H. Lærkesen og kirkegårdens daglige leder, graver Villy Jensen, lagt et stort arbejde i at få så smuk og tidssvarende en kirkegård som mulig, så må man blot håbe på, at gravstedsejerne fremover vil forstå at værdsætte resultatet af anstrengelserne, således at man til slut opnår det ønskede formål, at alle enkelte personlige enheder tilsammen kan gå op i og danne en harmonisk helhed.



Fig. 7
Udvidelsen set mod vest.

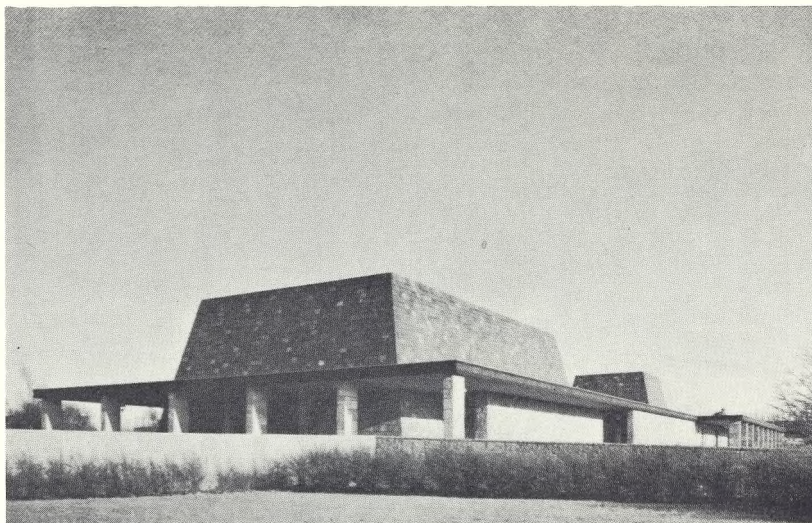
Kapel- krematorium på Lyngby Parkkirkegård

Af kirkegårdsinspektør
Holger Nielsen, Lyngby.

718:726.812:726.83:718(489.11 Lyngby)

Fig. 8

*Vestside og nordgavl ved indgang
til Store kapel.*



I 1950 kunne man forudse, at det ville blive nødvendigt at udvide kommunens kirkegårdsarealer. Der fandtes på det tidspunkt 3 kommunale kirkegårde i Lyngby-Tårnbæk kommune. Lyngby gamle kirkegård, Lyngby Assistens kirkegård samt Sorgenfri kirkegård. I stedet for at foretage en yderligere udvidelse af Sorgenfri kirkegård besluttede kommunalbestyrelsen at anlægge en ny centralkirkegård på et 15 ha stort areal, der på kommunens dispositionsplan var udlagt til grønt område i kvarteret mellem Caroline Amalievej og Kulsviervej.

Lyngby-Tårnbæk kommune indbød derfor i 1951 nordiske havearkitekter og arkitekter til en idékonkurrence om udformning af en centralkirkegård med tilhørende kapelkrematorium, materialgård m. v. Der indkom ialt 64 konkurrenceforslag, der fordelte sig med 21 forslag til kirkegård, 29 forslag til kirkegård + kapel og 14 forslag til kapel alene. 50 deltagere (arkitekter og havearkitekter) deltog i konkurrencen, og vindere blev for såvel kirkegård som kapelanlæg, arkitekterne Henrik Iversen og Harald Plum m. a. a. Jordreguleringsarbejdet påbegyndtes i 1954 og plantearbejdet afsluttedes i 1956. På grund af byggerestriktioner forsinkedes de påtænkte byggearbejder. I 1957 påbegyndtes arbejdet med bygning af materialgården, og denne stod færdig 1958. I 1959 godkendtes det af arkitekterne udarbejdede skitseprojekt til kapelanlægget. I 1961 opførtes hovedindgangspartiet. I 1965 blev der opnået igangsætningstilladelse for det projekterede kapelanlæg. Byggearbejdet påbegyndtes den 23. oktober samme år og afsluttedes med afleveringen den 11. maj 1967 og indvielsen den 6. juni 1967.

Lyngby Parkkirkegårds kapelkrematorium er nr. 29 i rækken af kapelkrematorier i Danmark. Kapelanlæggets bebyggede areal udgør ca. 1200 m² med overbygget areal ca. 2000 m². Anlægget er udført i eet plan og indeholder 2 kapeller samt et modtagelsesrum, der i givet fald vil kunne anvendes til mindre begravelser. Kapellerne er forbundet ved en lavere bygning, der bl. a. rummer præsteværelser, rum for kor, organist og ligbærere samt et rum for urneudlevering, derudover ekspeditionslokaler, spiserum for personale samt en forbindelsesgang mellem de to kapeller. Endvidere et forrum for modtagelse af i forvejen bisatte kister samt et modtagelsesrum for ikke bisatte kister. I forbindelse med modtagelsesrummet findes en modtagelsesgård omgivet af mure og beplantet med stammede *Robinia pseudoacasia*. Imellem de to kapeller findes en gårdhave tilplantet med græsser, lave stedsegrønne

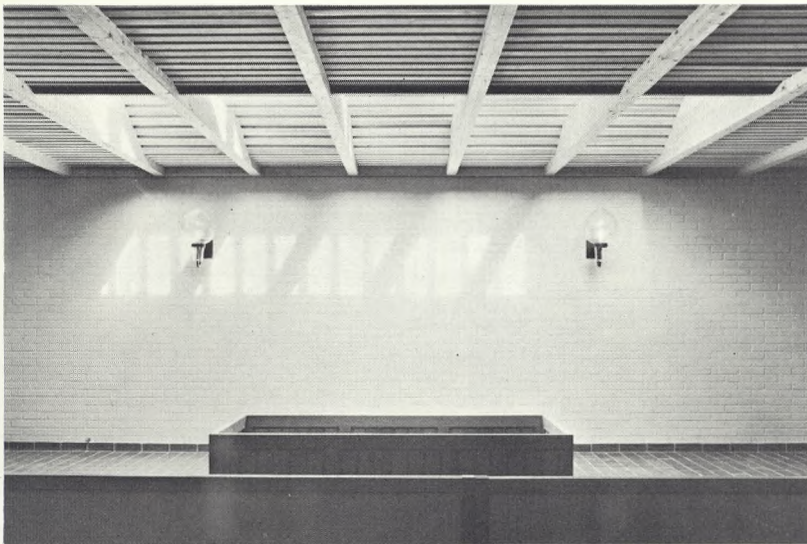


Fig. 9
Modtagelseskapellet.

planter m. v. I kælderetagen findes 2 opbevaringsrum for kister, et for bisatte og et for ikke bisatte kister, desuden kølerum, pynterum og brændingsrum med indtil videre kun een brændingsovn samt elevatorer m. v.

Kapelanlægget opvarmes fra kedelanlægget i en overfor liggende kommuneskole og opvarmningen sker ved varmeelementer i gulvene, i kapellerne suppleret med et automatisk indblæsning og udsugningsanlæg.

Bygningerne er udvendig beklædt med lys-grå-grøn ølandssten, tagene med norsk gråsort-rødbrun sellskifer. Alt træværk er sort imprægneret eller naturtræ, gangbelægninger består af ølandssten og chaussésten. Indvendig er væggene hvidmalet murværk, listelofterne naturtræ og gulvene belagt med røde klinker.

Det store kapel rummer 306 siddepladser. Loft og overvægge er beklædt med træpaneler. Profiljernkonstruktionerne er synlige, væggene står i hvidmalet, blank mur, og gulvet er belagt med engelsk grågrøn skifer. Kapellets



Fig. 10
Lille kapel.

Fig. 11
Store kapel set fra indgangen.



østvendte side er en stor glasvæg, der bevirker en stærk fornemmelse af kontakt med naturen. Et kors er anbragt på kapellets bagvæg.

Orglet med sine 20 stemmer er anbragt på et pulpitur over indgangen til kapellet. Fra kapellets forhal er der adgang for publikum til et venterum, toiletter og telefon.

Det lille kapel, der rummer 78 siddepladser, har vægge af hvidmalet, blank mur, aftrappede overvægge af fyrretræspaneler og et mindre orgel med 9 stemmer. I tilslutning til kapellets forhal findes et venterum, og fra forhallen er der adgang til telefon og toiletter. I begge kapeller findes kisteelevatorer med katafalkafskærmning.

Modtagelseskapellet har 36 siddepladser og et lille orgel med 4 stemmer.

I det store og det lille kapel er belysningen langs væggene lamper, udformet som trærammer med japansk papir. I det store kapel suppleres belysningen ved ophængte lysmætter af træ, i det lille kapel ved en speciel belysning i kassetter mellem de aftrappede træpaneler på overvæggene. Endvidere er der i begge kapeller anbragt en lys måtte over katafalken. Når begravelseshøjtideligheden er forbi, dæmpes lyset og markerer på denne måde, at højtideligheden er afsluttet. Sænkning af kister finder kun sted, såfremt det udtrykkelig forlanges.

Kapelanlægget er teknisk set veludrustet, og arbejdsgangen er god, der er i videst muligt omfang disponeret hen imod eenmandsbetjening.

Både udvendig og indvendig er bygningerne præget af gedigent håndværksarbejde.

Krematorieovnen, der er gasfyret, er leveret af firmaet Markussen og Kristiansen, orglerne af firmaet Th. Frobenius og Co.

Kapelanlægget er anbragt hensigtsmæssigt og smukt med Skovkirkegården som baggrund og synligt fra de to dalsænkninger, det følger sig smukt ind i helheden, der er gode tilkørselsforhold og vejforbindelser. Parkeringspladsen med plads til 40 vogne er anbragt på kirkegårdsarealet, men adskilt fra kirkegården med hegn og beplantning.

Om Lyngby Parkkirkegård se Vore Kirkegårde: bd. 17(1950-53)9:92-96; bd. 19(1956-59)2:13-14; bd. 20(1959-62)5:40-42.

PLANT POULSENS PLANTER

D. T. POULSENS PLANTESKOLE
Kelleris – Kvistgaard Tlf. (01) 23 33 66

Filial: Plantebutikken, Kregme, Hillerød
Frederiksværkvejen Tlf. (03)345 1121



blomsterfrø
plænegræs
blomsterløg og knolde
bekæmpelsesmidler

a/s L.DÆHNFELDT

ODENSE telf. (09) 13 06 06

BIRKHOLM PLANTE SKOLE

Vassingerød pr. Allerød . Tlf. *03 27 31 26

Prydbuske i alle sorter og størrelser. Store partier af de mest brugte. – Iøvrigt alle planter til kirkegårde.

Aflæg planteskolen
et besøg.



HØRSHOLM PLANTESKOLE

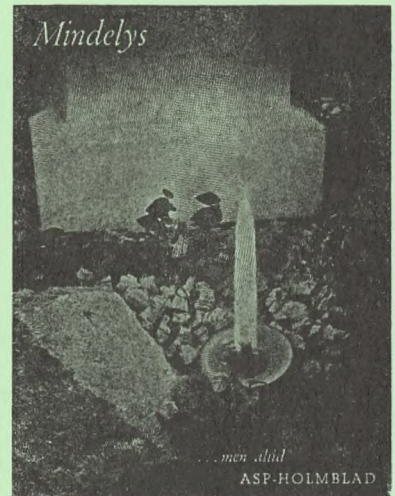
H. GLÆSEL - FOLEHAVEVEJ, HØRSHOLM

Til kirkegårde anbefales: stedsegrønne træer og buske, roser og stauder, prydtræer og prydbuske

Forlang vort store illustrerede pris- og hovedkatalog tilsendt franco. – Besøg planteskolen

Varerne bringes overalt i København og omegn

TELEFON (01) 86 01 18*



Mindelys

...men altid
ASP-HOLMBLAD

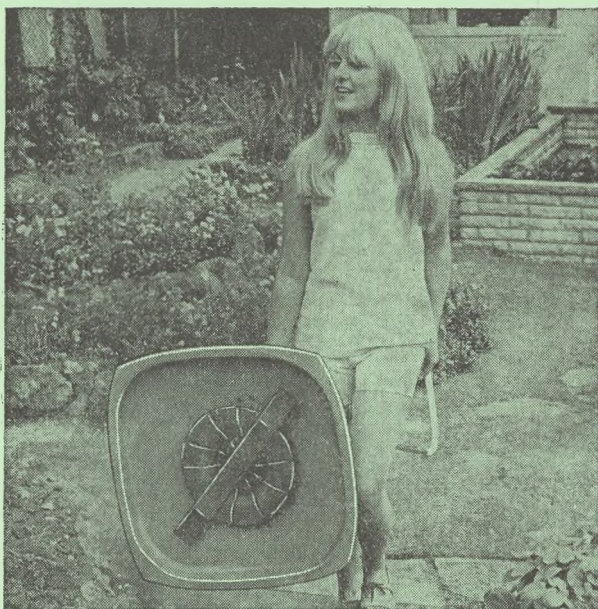
DANSK LIGBRÆNDINGS FORENING

Deres rådgiver i alle spørgsmål
om krematorier og urneanlæg.

TELEFON (0154) *MI 7540

HOVEDKONTOR NIKOLAJ PLADS 27 - KØBENHAVN K.

Flymo S·V·æ·V·e·r mens den klipper



Flymo professional vejer kun 14 kg - men hvilke 14 kg! Let at bære fra og til arbejdet. Flymo professional har mange andre fordele: Minimal vedligeholdelse, maximal klippe-effekt bl. a. på langt og vådt græs, uundværlig til klipning af skråninger, kanter, under træer, buske, bænke. Højeste anerkendelse fra fagfolk.

Mange professionelle sparer hver dag tid og penge med FLYMO:

»Jeg har aldrig set noget lignende før. Flymo professional er uovertruffen på skråninger og til klipning af langt græs. Jeg kan anbefale den på det bedste siger entreprenør Osva Carlson, Bredekilde, Kalundborg.

FLYMO anvendes med fordel af anlægsgartnere, dambrug, skovejere, kirkegårdsgartnere, ejendoms-selskaber samt af stat og kommune.

Flymo- professional

Flymo-forhandleren vil med glæde demonstrere den ny FLYMO professional for Dem. Send venligst kuponen ind idag - og tag hermed første skridt til en nedskæring af omkostningerne.

Jeg vil gerne vide mere om Flymo professional

NAVN

STILLING

ADRESSE



sendes til Flymo, Stockholmsgade 41, København Ø.

BØGH

Rationel hækklipning

- for helt uafhængig drift:

12 volt hækklipper-aggregat, som vist på ill., bestående af speciel 360 watt dynamo med SACHS 2-takts benzinmotor. Kan medtages overalt.

- for delvis uafhængig drift:

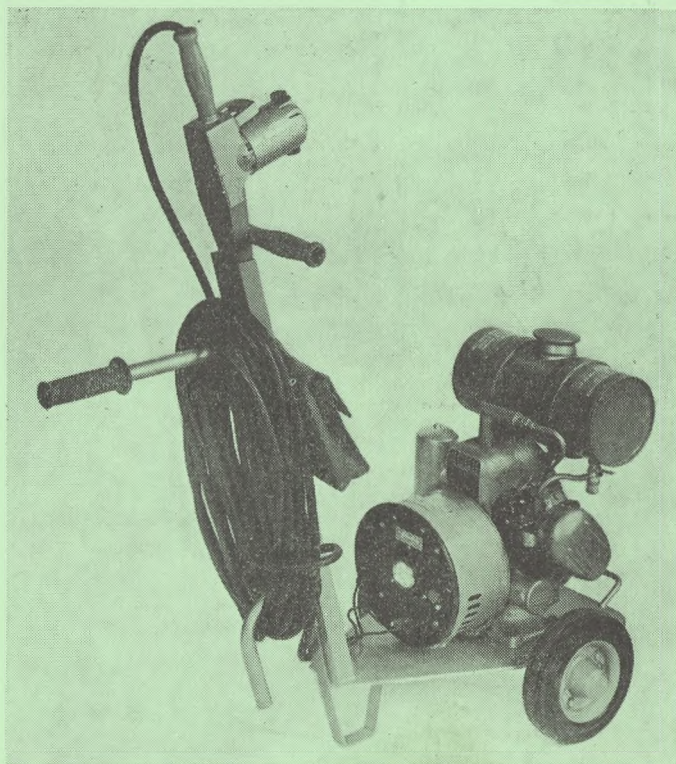
transformatorvogn for 1 eller 2 LITTLE WONDER hæksakse, opbygget på den solide kørevogn fra hækklipper-aggregatet, med transformator 220/12 volt for tilslutning til det offentlige net.

LITTLE WONDER hæksakse, 12 volt:

med 400 eller 750 mm klinge.

FLYMO motorklipper:

den svævende rotor-plæneklipper til de krævende opgaver. Foretrukket af fagfolk.



A/S ELECTRIC

Specialister i hæk- og plæneklipningsudstyr

Vesterbrogade 181 - 1800 København V. - (01) 31 08 00
REPARATION • SALG • SERVICE