

VORE KIRKEGAARDE

Meddelelser fra Foreningen til Fremme af Kirkegaardskultur i Danmark

Indhold:

	Side
FRA DANSKE KIRKEGAARDE.	
Kirkegården i Højelse	13
BEGRAVELSESSKIKKE I DAN-	
MARK. Af <i>E. Erstad-Jørgensen</i>	14
GRAVMINDEUDSTILLINGEN	
VED HELLIGAANDSKIRKEN	
I KØBENHAVN. Af <i>E. Erstad-</i>	
<i>Jørgensen</i>	21

D. T. Poulsen's Planteskole

ROSKILDEVEJ 70

KØBENHAVN - VALBY

TELF. VALBY 100

Store Beholdninger af Træer og Buske, egnede til Kirkegaarde,
særlig fremhæves:

Roser, højstammede og lave, forefindes
i stort Sortiment.

Hækplanter, *Ligustrum vulgare, Lig. ovalifolium, Bøg, Thuja occiden-*
talis (ca. 40 cm høje), *Taxus baccata* (ca. 30/35 cm), *Buxbom.*

Naaletræer, klumpholdende, bl. a. *Chamaecyparis Laws. Fraseri* (80/100 og 100/120 cm), *Chamaecyparis*
Nutcaensis (80/100 cm), *Juniperus com. hibernica* (100/120 cm), *Thuja occ. fastigiata* (*pyrami-*
dalis (80/100, 100/125 og 150/170 cm), *Taxus baccata hibernica* (80/100 cm).

Pristilbud sendes
paa Forlangende.

Køb danske Planter

Pristilbud sendes
paa Forlangende.

Hørsholm Planteskole

JENS BORNØ

Specialitet:

Naaletræer og stedsegrønne Planter

Roser, Frugttræer m. m. til Have og Park

TELEFON
Hørsholm
— 118 —

TELEFON
Hørsholm
— 118 —

Hellerup Planteskole

CARL EBBESEN

Anbefaler:

PLANTESKOLEARTIKLER * STAUDER
STENHØJSPLANTER * FORAARSPLANTER
BLOMSTERLØG * GEORGINER * FRØ m. m.

STEDSEGRØNNE PLANTER

forefindes i stort Udvalg

LYNGBYVEJ 240 * TELEFON HELRUP 523

Dansk Paramenthandel

ALTERSÆRKALKE

ALTERSTAGER OG -LYS

ALTERBEKLÆDNINGER

GRUNDTVIGSSTAGER

LYSEKRONER

MESSEHAGELER

PRÆSTEKJOLER

PRÆSTEKRAVER

TITUSSTAGER M. M.

GOTHERSGAGE 115 A¹ - KØBENHAVN K.

K. F. U. M.s Bygning

Telefon Byen 4558



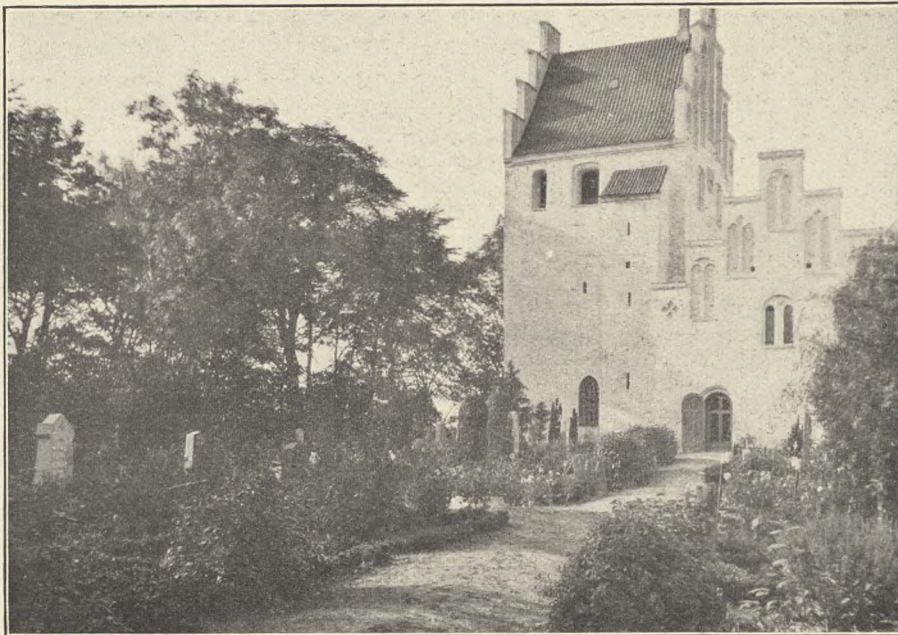
HÆK-KLIPPEMASKINEN „LITTLE WONDER“

Arbejder 5—10 Gange saa hurtig som Saksen og
indtjener sin Anskaffelsespris paa 3 Arbejdsdage.
Benyttes bl. a. paa Vestre Kirkegaard, København.
Prøvet og anbefalet af Statens Redskabsudvalg.

Forlang illustreret Prislister og Redskabs-
udvalgets Bedømmelse fra Eneforhandleren



INGENIØR JOHS. HANSEN, AMALIEGADE 36, KØBENHAVN K. Telf. C. 12,280.



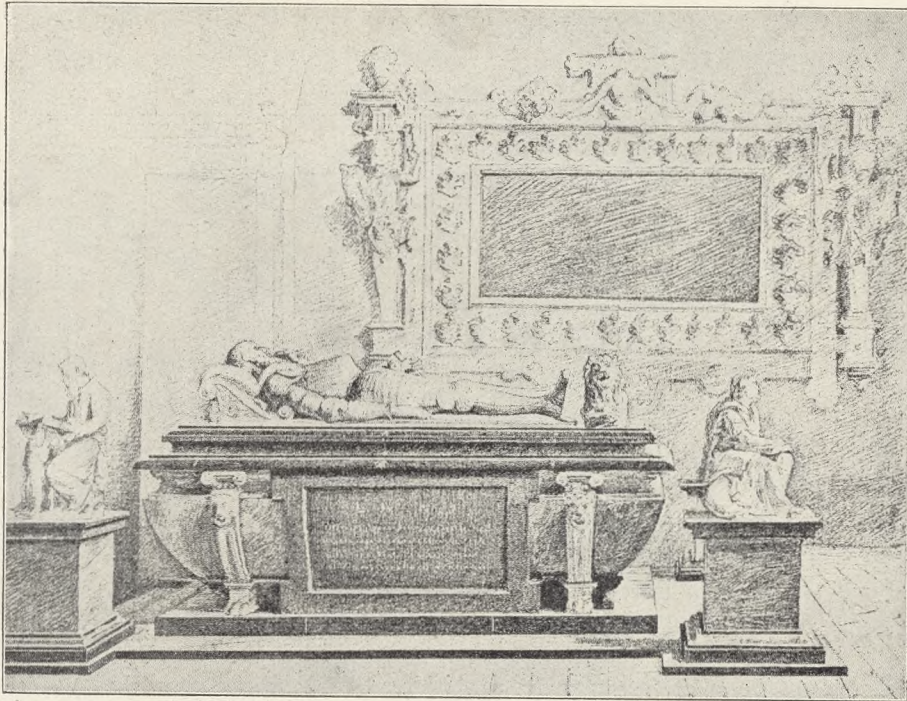
FRA DANSKE KIRKEGAARDE.

Højelse Kirke med sin Kirkegaard ligger højt og frit paa en Banke med milevide Udsigter over den venlige sjællandske Egn, et af de smukkeste Eksempler paa en dansk Landsbykirke fra Middelalderen.

Kirken er anselig med Taarn, Sakristi og Vaabenhus, bygget i Spidsbuestil af Mursten paa en Fod af Kamp, og dens Hvælvinger er dækket af Kalkmalerier og Ornamenter fra 1400-Tallet.

Billedet viser en Del af Kirkegaarden med den brede Midtergang og vel tilplantede Grave til begge Sider.

Det er ikke mere eller mindre paatrængende Monumenter, der behersker dette Anlæg, men derimod den rige Vegetation i Forbindelse med den gamle tilforladelige Kirke. Der hviler en egen tryk og fortrøstningsfuld Stemning over en saadan gammel Kirkegaard, hvor gennem Aarhundreder Slægt efter Slægt er stedet til Hvile.



Herluf Trolles og Birgitte Göyes Gravmæle i Herlufsholm.

BEGRAVELSESSKIKKE I DANMARK.

GENNEM TIDERNE.

(Sluttet.)

Men Kongemagt og Adel blomstrede op, de borgerlige Erhverv havde Fremgang, og lidt efter lidt vendte de gamle Forhold tilbage paa forskellig Vis. Præsterne lærte at skaffe sig selv og Kirken den nødvendige Indtægt ogsaa ved Begravelser, hvor Lejerpladser i Kirkerne igen kom i Værdi, og alt som Tiden gik, og den nye Lære langsomt trængte ind i Folkets Bevidsthed, viste der sig ogsaa Offervillighed til at standse Kirkernes mest synlige Forfald og tilmed skaffe dem et Udstyr, der svarede til Kirketjenestens nye Former. Prædikestole og Stolestader, i hvilke Menigheden kunde høre Guds Ord, senere ogsaa Pulpiturer var Gaver fra Lensmænd og rige Borgere. Træskærekunsten naaede stor Fuldkommenhed i 1600-Tallet, det udskaarne prydedes med Guld og rige Farver, og Kalkmaleriet fik igen Lov at udfolde sine Billeder paa Kirkernes Loft og Vægge.

„Dette Udslag af det Nye vilde alene dog maaske ikke have været i Stand til at overvinde og fortrænge det Gamle“, skriver *Troels Lund*. „Dette var jo dog mere end kunstigt udført Træværk. De gamle Altere, Gudsmoder, Helgenbillederne havde hver især i trange Tider staaet deres Prøve og bragt Hjælp. Men det Nye fik en uventet Forbundsfaelle, der sikrede det Sejren. Menighedens Forfængelighed blev kirkeligt pirret. Der gik Rangsyge i hele Midterskibets Befolkning.

Ved to afgørende Lejligheder i Danmarks Udvikling er en almindelig Mistemning bleven bortledet og lammet ved en kraftig Appel til Folkets Forfænge-

lighed. Anden Gang var, da Forbitrelsen over Enevældens Indførelse (1660) bragtes til Ro ved et saa simpelt Middel som Indførelsen af „Rangforordningen“. Istedetfor at pønse paa Oprør begyndte den skuffede Adel og Borgerstand alle som een at kravle frem imod og op ad den opstillede Rangstige. Noget ganske lignende foregik efter Reformationens Indførelse. En nyskabt Rangforordning for de kirkebesøgende drog alles Sind og Tanker til sig og lod selv Spørgsmaalet om nedlagte Altere og Helgenbilleder for en Del træde i Skygge.

Sagen var simpelthen den: Blandt de nye Stolestader paa Kirkens Gulv var selvfølgelig de øverste de bedste. De var de fornemste, nærmest ved Alter og Prædikestol. Men Pladserne i Stolestaderne blev nu ikke Enkeltmands Eje, men fastsattes som en Slags offentlige Æressæder, hvis Besættelse tilkom Kirkens Styrelse, der omhyggelig havde at vaage over Menighedens Rangfølge i det hele samt føre Forfremmelses-Listerne. Hermed var hele Spørgsmaalet om Rang og Sæde bragt ind i Menigheden.“

„Hvad Reformatorerne havde talt og drømt om: et almindeligt Præstedømme, hvor enhver kun stod Gud til Regnskab for sin Tro, var ikke gaaet i Opfyldelse. Nu var Kongen den øverste kirkelige Myndighed, og ve den, der ikke troede, talte og lærte, som han befalede. Men var Kongen Guds Statholder, saa var den verdslige Rang, Trinrækken fra Folkets Mængde til det øverste, jo netop det rette Udtryk for det sande Forhold, en Trinrække fra de umyndige til Guds egen Stedfortræder, ham, hvem al Myndighed og Visdom var forlenet. Vel stod Præsten for Alteret, men hans Plads i Rækken var ikke der, det kunde tydelig ses af Præstekonens Stolestade bag ved baade Lensmands og Herremands, Borgmestres og Raadmænds. Nej, ved Alteret tronede usynlig selve „Kongelig Majestæt“. Og nedad gik det saa i jævn nedstigende Række gennem alle Mellemed fra Lensmand, Adelsmand, Borgmester og Raad til den simpleste Daglejer.

Men var det saa, vil det forstaas, at ingen kunde falde paa at rokke ved den nye Stolestadeordning eller blot se den fra et Synspunkt, hvorfra den tabte sin Betydning. Tværtimod, alle, høje som lave, stemmede i med og vidnede snart ved deres indbyrdes Kappelstrid, snart ved ligefrem Lovprisning om, hvor stort et Værd man tillagde det Gode at rykke op til en højere Plads.“

En lignende Rangforordning indførtes ved Begravelserne, hvor kun det jævne Folk fik anvist Plads paa Kirkegaarden, medens alt, hvad der havde Rang, fik Plads i selve Kirken, hvor kunstnerisk udførte Ligsten, ofte med figurlige Fremstillinger af de afdøde, Vaabenskjolde og lange Indskrifter viser det Sted, hvor de fornemme Folk har fundet deres sidste Hvilested. Det sidste blev det dog langtfra altid, for Pladsen var trang, og Salg af „Lejerpladser“ var en af Kirkens sikreste Indtægter; derfor kunde det let hænde, at en ældre Sten blev trykket til Side for at give en værdigere Plads, og de fleste Ligsten fra 1600-Tallet, der nu hist og her findes paa en Kirkegaard, har ganske sikkert oprindeligt haft sin Plads i Kirken.

Den katolske Skik at begrave den døde hurtig efter Dødens Indtræden ændredes efter Reformationen. Ligkister kom i Brug midt i 1500-Tallet, ja blev forholdsvist hurtig en saa vigtig Ting, at enhver lige fra Lensmanden ned til den fattigste Bonde havde sin Kiste staaende parat ofte i en lang Aarrække. Midlertidig Anvendelse fik Kisten undertiden til Gemmested for Julebagning eller til Gæsteseng.

I Begyndelsen blev Kisten med Liget, som Ligbaaren tidligere, løftet paa Standsfællers og Laugsbrødres Skuldre, men det varede ikke længe, før Kisten blev saa stor og tung, at Ligvogne kom i Brug. Samtidig udviklede der sig en Overdaadighed ved Begravelser, der Gang paa Gang søgtes begrænset ved Magtbud fra Kongelige Majestæt, uden at det dog altid havde den tilsigtede Følge.

Selv om Kisten havde staaet færdig i mange Aar, var der mangt og meget at ordne ved en fornem Begravelse, Slægtninge skulde kaldes sammen, ofte fra hele Landet, Væggene i Sørgehuset drages med Klæde, der skulde anskaffes Sørgekapper, Vokslys i store Mængder, brygges og bages, og Følgen blev, at Liget blev henstaaende Uger, Maaneder, ja undertiden næsten det halve Aar, før det førtes til sin Grav.

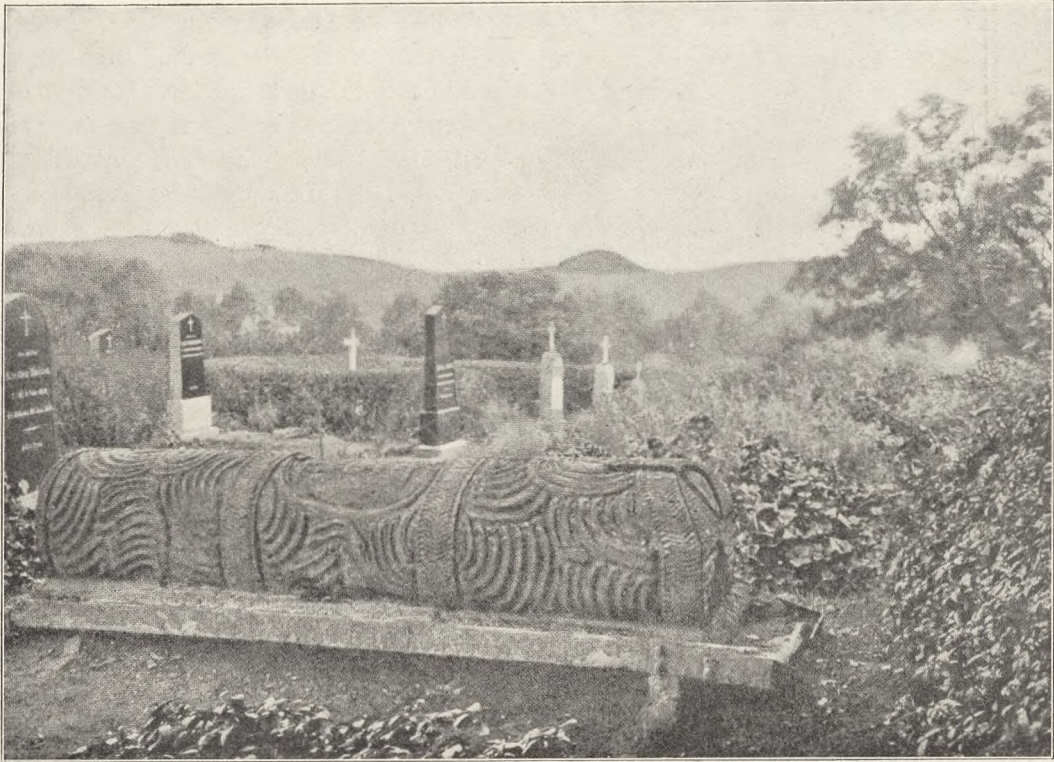
Datidens Umaadeholdenhed er noksom bekendt, det var utrolige Kvantiteter Mad og Drikke, der den Gang blev stukket under Vesten, og man lod ingen Lejlighed til Gilde gaa unyttet hen. Der festedes, naar Liget blev klædt, naar det blev lagt i Kiste og ved selve Begravelsen. Nattevagt med brændende Lys var nødvendigt for at holde Djævelen borte og gik heller ikke af uden støjende Gilder, hvor Modet holdtes oppe ved adskillige Kander Øl baade til Kvinder og Mænd.

Ligkisterne voksede i Størrelse og Udstyr. Eg og Ask afløste Fyrretræ. Over Træet droges de med Klæde og Fløjl, besloges med forgyldte og forsølvde Vaabenskjolde, og inden i Trækisten sattes en anden af Bly eller Tin. En Forordning af 1682 fastsatte detaillerede Bestemmelser for, hvad Personer af de forskellige Rangklasser turde tillade sig ved Begravelser, men selv Enevoldsmagten mægtede ikke at dæmme op mod Tidens Pragtsyge. Man høre, hvad en Politimester Aaret efter maa indberette: Der er adskillige, som hverken er i Rangen eller er af Adel og „aldeles ingen Frihed eller Rettighed haver til Egekister for deres døde Legemes Betjening mere end som det ringeste Tjenestebud eller Baadsmand udi saa Maader haver“, og som alligevel benytter saadanne Kister. Kongen resolverer da, at de, som allerede har deres Egekister færdige, maa beholde dem, og endvidere tillades det alle, som begravnes i Kirkerne eller Urtegaardene, at bruge Egekister.

Holberg, der paa saa mange Punkter foreholdt sin Samtid dens naragtige Forfængelighed, udtaler sig ogsaa om Begravelsesskikken: „En stakkels Kone mister sin Mand, som, jeg sætter, efterlader hende nogle Skillinger, som hun ved Forsynlighed kan leve af. Fornuften siger, hun skal konservere dem; men Moden siger, hun skal give sin Mand en hæderlig Begravelse. Det er at sige paa andet Dansk, hun skal udstaffere det døde Legeme, betrække alle Vægge, Stole, Stuepiger, Kokkepiger, Ammer, Kuske, Heste (med Tiden skal vel Skødehundene overtrækkes ogsaa), med eet Ord, hun skal gøre saadan en hæderlig Begravelse, at hun har intet tilbage at føre et hæderligt Levned med.“

Paa Kirkegården ønskede ingen, der kunde betale, at finde sin Grav, alle vilde hvile i Kirken, og alle ønskede sit Minde anbragt paa saa fornem en Plads, som skaffes kunde.

Snart blev det Mode at lade sit Gravmæle udføre allerede i levende Live, saa vidste man, det blev smukt og i Overensstemmelse med den Betydning, man tillagde sig selv. Man indskrænkede sig ikke til billedlige Fremstillinger i en Sten



„Ligtræ“ fra Ry Kirkegaard.

over Gravstedet, men Mindetavler og mere eller mindre pragtfulde Epitafier opstilledes i de større Kirker, hvor den katolske Tid havde haft sine smaa Sidealtre for hellige Mænd og Kvinder, Vaabenskjolde og Indskrifter hængtes op paa Vægge og Piller, og ude paa Landet byggede Herremændene Sidekapeller til deres Kirker, for deri at opstille pralende Gravmæler. Se Billedet Side 14.

Naar de middelalderlige Gravstene i det væsentlige havde haft til Hensigt kun at vise, at det var en god Kristen, der her havde fundet sit Hvilested, var Formaålet med Renæssancens tilsvarende Monumenter som oftest kun en Forherligelse af den døde og hans Slægt; de første var udført af Kirkens Tjenere, de sidste af den afdøde selv.

Under Forhold, der varierede efter den økonomiske Tilstand i Landet, bevarede i alt væsentligt samme Skik og Brug i alt Fald for Kirkegaardenes Vedkommende helt hen til Udgangen af 1700-Tallet, til Rousseaus Tidsalder og den franske Revolution, hvor Frihed, Lighed og Broderskab blev Løsenet, hvor Havekunsten brød sig nye Baner med Naturen som direkte Forbillede, og hvor der paa saa mange Maader skete en Omvurdering af de aandelige Værdier.

Troels Lund slutter det sidste Kapitel om Kirkegaarde med disse Ord: „Først langt senere, i det 18de Aarhundredes Slutning, begyndte en ny Synsmaade at brede sig og heraf en ny Tilstand at fremgaa. Graven blev nu for den almindelige Bevidsthed blot som Grav til et Hvilens, et Fredens stille Hjem. „O venlige Grav, i din Hytte boer Fred, — din tavse Beboer af Sorgen ej veed.“ I Samklang hermed vendte den Sans for Stueblomster og Smaahaver, som særligt Køb-



Gravmæle paa Assistens-Kirkegaard i København.
Udført af Johs. Wiedewelt.

stadbeboerne længe havde næret, sig nu tillidsfuldt mod Kirkegaardene. Almuens hittidige Søndagsfornøielse, at „gaa paa Kærregaarden“, der havde bestaaet i at tilbringe Tiden med forskellig Slags Morskab i det frie paa de spredte Kirkegaardstomter i Byerne, antog nu den smukke Form at sørge for Gravene, og-saa paa de uden for Byerne oprettede Kirkegaarde. Som en Slags „Kolonihaver“ vinkede nu disse Mængden ud til sig. Ingen var længer saa fattig, at han jo havde sin lille Plet Jord derude, hvortil et eller andet knyttede ham; selv den ringeste kunde faa sin Part af Glæden ved at pleje med kærlig Haand. Den smukt holdte Kirkegaard blev en Naturforsoning med Døden. Som bekendt er disse Forhold, om end ud fra andre Synsmaader, fremdeles i Vækst Norden over. Kirkegaardenes Ydre nærmer sig efter tre Hundrede Aars Forløb atter den Tilstand, som blev afbrudt ved Reformationens Indførelse.“

Da det velstillede Borgerskab henimod Slutningen af 1700-Tallet foretrak at stede deres døde til Hvile i Kirkegaardens Jord i Stedet for Bisættelser i Kirke og Kapel, var det en naturlig Tanke ved Jernstakitter at værne Graven mod Overlast, hvad endnu den Gang nok kunde gøres nødvendig, men der opstod samtidig en Trang til at føre noget af den Skønhed og Højhed, der havde været i Kirkerummet, med ud paa Gravstedet i Naturens store Kirke.

De allersmukkeste Gravmæler paa vore Kirkegaarde stammer fra denne Periode, de første tre Decennier af 1800-Tallet, hvor Kunstnere som Wiedewelt, Dajon, Freund og Hetsch satte deres Gravmæler paa Tidens fremstaaende Mænd og Kvinders Grave, medens der ogsaa over den almindelige Haandværkers Arbejde laa en Afglans af disse Kunstværkers rene Skønhedsglæde og værdige Ro.

Allerede en Snes Aar tidligere havde Wiedewelt udført de 54 Marmormindesmærker i Slotshaven ved Jægerspris og den skønne Obelisk paa Dronninggaard.

Tidligere havde de spredtstaaende Gravmæler fortrinsvis mindet om Død og Forkrænkelighed, udstyret som de var med Benrade og grinende Dødningehoveder, de fleste Grave var dog kun synlige ved den lille Høj af Jord, som bliver tilovers, hvor en Kiste sættes ned. Bestræbelserne gik nu ud paa ved Skønhed og Harmoni at skabe et Minde om den afdødes Borgerdyd, og i Overenstemmelse med Tidens Smag søgte man sine Forbilleder blandt de Oldtidslevninger, der den Gang var kendt. Særlig den græske Stele og den romerske Cippus med deres hedenske Symboler: Fakler, Urner, Evighedskranse og Olielampen over-

førtes i disse Aar til vor nordiske kristne Kirkegaard, hvor de hurtig vandt Borgerret og endnu den Dag i Dag er Mønster for en stor Mængde af de Gravmæler, der opstilles.

Den fattige Periode i Begyndelsen af 1800-Tallet satte imidlertid ogsaa sit Beskedenhedens Præg paa Kirkegaardens Udstyr; og da endelig igen Velstand og gode Tider langsomt vendte tilbage, kom de i Følge med en kunstnerisk Smag i Forfald, hvor ingen Kunstner viste Vej, men hvor derimod selv den mest umodne Haandværker mente at kunne staa paa egne Ben uden Støtte til nogen Tradition eller Skole eller kunstnerisk Autoritet.



Landsbykirkegaard omkring 1850 (J. P. Lundbyes Grav paa Bedsted Kirkegaard).

Først i vore Dage har man igen søgt at knytte den Traad, der forbinder alle Tidens Kunstværker med hinanden, søgt at lære af Fortidens Kunst og paa Grundlag af denne Lære at give vor Tids Skønhedsideal Udtryk.

Medens de antikiserede Gravmæler fra omkring Aar 1800 var opbygget af Sandsten og Marmor, var navnlig Graniten i Yndest mod Slutningen af samme Aarhundrede, og i Overensstemmelse med dette Materiales Karakter var det romanske Motiver fra nordisk middelalderlige Gravmæler, der gik igen.

Senere har Sandstenen vundet mere og mere Terræn ligesom Kalksten, men skønt den æstetiske Kultur stadig breder sig til større og større Kredse, er det dog yderst sjældent at træffe et moderne Gravmæle, der virkelig taler, der virkelig er Kunst.

Ved Siden af disse skiftende Moder, der skyldtes udenlandsk Paavirkning, eller som udgik fra det velstaaende Borgerskab og fra Kunstnerkredse i de store Byer, har hist og her ude omkring paa Landet levet en Tradition, opretholdt af stedlige Haandværkere, der kun svagt paavirkede af Tidens Strøm har formet deres Gravmæler i Lighed med de gamle paa Kirkegaarden, Trækors og Kors af Smedejern eller „Ligtræer“ som det her gengivne Gravmæle fra Ry Kirkegaard, men paa Grund af det let forgængelige Materiale er ikke meget deraf opbevaret til Nutiden.

I Overensstemmelse med Tidens Sans for landskabelig Skønhed plantedes mange Træer paa Kirkegaardene i den Gravmælernes Storhedstid, vi lige har omtalt, ligesom blomstrende Buske. Den italienske Poppel, der var i Yndest fremfor alle andre Træer i de tidligste Landskabshaver, kom ogsaa ind paa Kirkegaarden i stærk Kontrast til alle Arter med hængende Vækst, navnlig Pil og Ask. De en Gang blomstrende Roser, den hundredbladede, den hvide Rose, Mosrosen, Maidensblush, Coupe d'Hebe og mange andre, der ikke mere plantes, skyllede deres Bølger af lyst Løv over Familiegravstedernes Jerngittere eller filtredes sammen i tornet Krat, hvor Nattergales Vekselsang lød fra Grav til

Grav; og spredt mellem de mange Jordtuer, hvor simple Trækors nævnede den dodes Fødsels- og Dødsaar, stod ogsaa spredte Roser for at være med, naar Højsommeren, Rosernes Tid, var inde, hvor i Tusindtal af sødt duftende Blomster dryssede deres Blade over den Jord, der gemte saa mange kære Minder for den da levende Slægt. Men Træer og Buske voksede sig store, skyggede for sig selv og hverandre, der blev mørkt og indelukket paa Kirkegaarden, og med Sansen for smukke Gravmæler gik ogsaa Sansen for den havemæssige Skønhed tilbage.

I Løbet af det sidste halvthundrede Aar er der kommen mere Orden ind paa Bykirkegaardene, hvor selv de enkelte Gravsteders Vedligeholdelse lidt efter lidt er gledet over i Graverens Hænder til Gavn for Kirkegaardens Orden og Velholdthed, men til Skade for den ethiske Værdi, det er, at hver Familie har sin Grav at passe og pleje.

Naar hele Kirkegaardens Vedligeholdelse efterhaanden lægges i Hænderne paa en Administration, den være saa god den vil, er en vis Skematisering næsten uundgaelig. Der kommer meget let et vist Præg af „offentligt Anlæg“ ind paa Kirkegaarden og ind paa Gravstederne, hvor det har lige saa lidt Berettigelse som i den private Have, og det er vel ogsaa et Spørgsmaal, om Publikums Interesse i det lange Løb lader sig opretholde, naar det personlige Forhold indskrænker sig til Betaling af Kirkegaardens Nyaarsregning.

Samfundets Demokratisering i Løbet af det sidste Aarhundrede har selvfølgelig sat sine Spor ogsaa i Kirkegaardsforholdenes Udvikling. Det var allerede et Skridt i demokratisk Retning, den Gang den første Storborger for henvend halvandet Hundrede Aar siden lod sig begrave paa Assistentskirkegaarden uden for Byen, indtil da „de fattiges Kirkegaard“, og efterhaanden er den ene Skranke falden efter den anden, ja der findes nu adskillige Kommuner rundt om i Landet, hvor den, der intet kan betale, faar sin Grav anvist Side om Side med den, hvis efterlevende maa yde deres væsentlige Bidrag til Kirkegaardens Vedligeholdelse. I Døden er vi alle lige. Betydningsfulde Skridt i samme Retning er det, naar Kirkegaardsloven af 30. Juni 1922 inddrager alle Privilegier for Sognets Gaarde og bestemmer, at der skal anvises enhver ubemidlet, der bor i Sognet, en sømmelig Gravplads, idet der tilføjes, at saadanne Gravpladser ikke maa henlægges til en særlig Afdeling paa Kirkegaarden.

I Nutiden har man i de store Byer genoptaget Oldtidens Skik Ligbrænding, der allerede har vundet stor Udbredelse, og som ogsaa frembyder visse Fordele, hvor Pladsen er knapt tilmaalt, idet Askeurnen kan gemmes i en særlig Urnehal eller nedsættes i Jorden, hvor den kun lægger Beslag paa et meget begrænset Areal. For Kirkegaardens smukke Udseende vil den nye Skik næppe blive til Gavn, hvis man bibeholder Skikken med afmærkede Grave, da Gravsteder af $\frac{1}{2}$ Kvadratmeters Størrelse endnu vanskeligere end almindelige Grave lader sig indordne i en Helhed, og da de afgiver endnu daarligere Forhold for Anbringelse af Gravmæler. Men den nye Skik vil antagelig før eller senere medføre ændrede Kirkegaardsforhold i de store Byer.

E. Erstad-Jørgensen.

GRAVMINDEUDSTILLINGEN VED HELLIGAANDS- KIRKEN I KØBENHAVN.

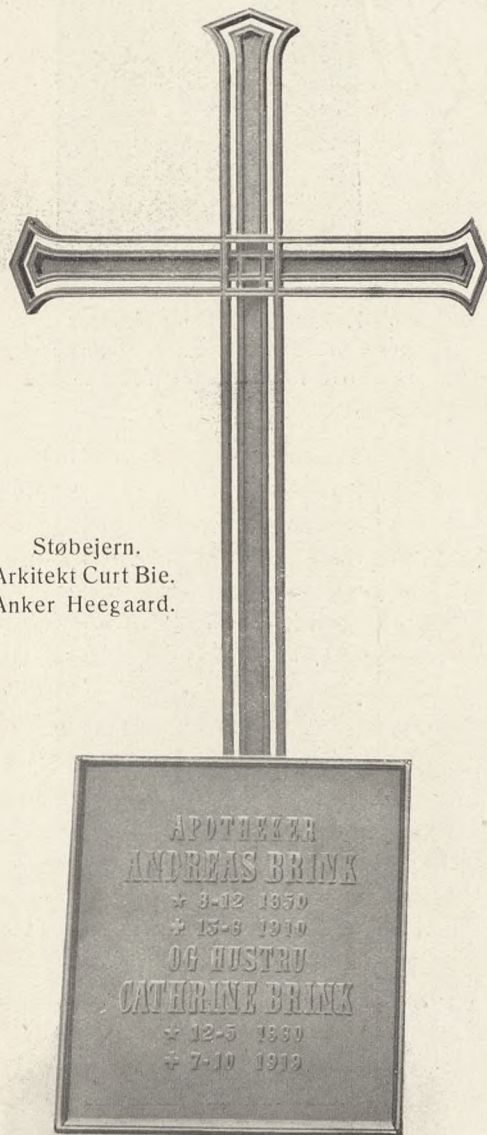
„Fællesudvalget for Kirkegaardskunst“ afholdt som bebudet i Martsheftet en Udstilling af Gravmæler, fremgaaet ved et Samarbejde mellem Arkitekt og Haandværker paa Grundlag af de bedste af de Tegninger, der var blevet indsendt til den Konkurrence, Fællesudvalget havde indbudt til.

Til Udstillingsplads havde Helligaandskirken Patronat velvilligst overladt Udvalget det nyistandsatte Haveanlæg omkring Kirken. Bedre Forhold kunde næppe tænkes: i Hovedstadens Centrum, umiddelbart ved Hovedaaren mellem Raadhusplads og Kongens Nytorv, imellem grønne Plæner og skyggefulde Trækroner, med den ærværdige Kirkes røde Murværk som Baggrund. Her opstilledes altsaa de ca. 50 Gravmæler, samtidig med at alle de indsendte Tegninger var at se i Helligaands- husets Sal. Udstillingen, der holdtes aaben i henved 3 Uger, var besøgt af en stor Mængde Mennesker, og Pressens Omtale var meget anerkendende.

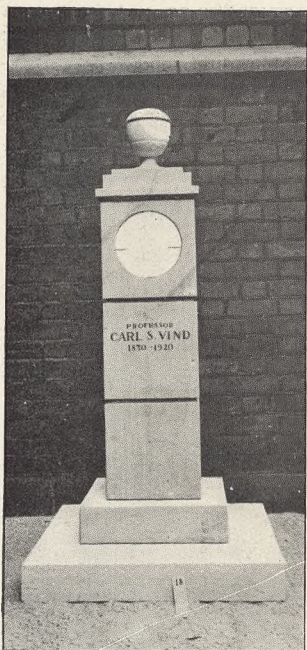
Her var Gravmæler i Granit og Sandsten, hovedsagelig af bornholmsk Oprindelse, af Støbejern, Smedejern og af Træ, og alt i alt var det fremstillede præget af en betydelig sikrere Smag end de Gravmonumenter, der i Almindelighed bliver opstillet paa vore Kirkegaarde.

Det havde været Udvalgets Ønske at vise Eksempler paa gode Gravmæler til overkommelig Pris for ikke særlig velhavende, og man havde ønsket at vise, hvorledes et saadant ganske fordringsløst Minde i visse Maader godt kan karakterisere den afdøde, idet man særlig havde peget paa Anvendelse af Symboler for de forskellige Fag. Enkelte havde fulgt denne Henstilling og derved virkelig opnaaet et vist personligt Præg. Se saaledes Murerens Værktøj, Neget og Seglen paa Gaard-ejerens Grav, Lyren og den slukkede Fakkel, der skal minde om en Digtters afbrudte Livsbane.

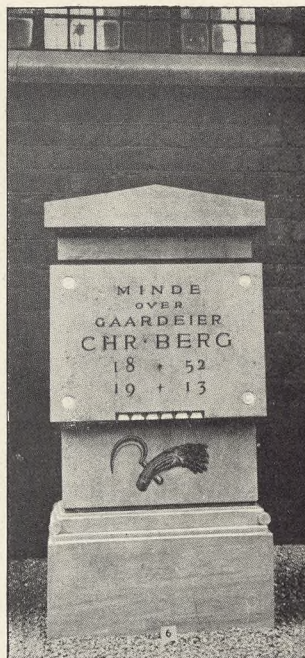
Der er noget tiltalende ved at anvende Landets eget Stenmateriale til Mindesmærker over Landets Sønner og Døtre i



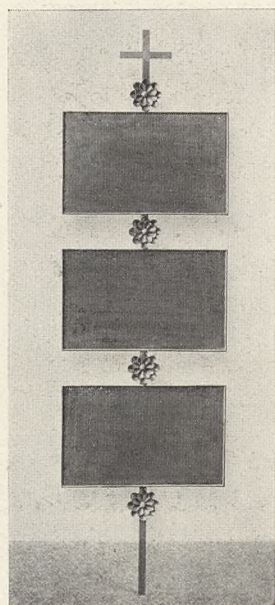
Støbejern.
Arkitekt Curt Bie.
Anker Heegaard.



Neksøsandsten og Marmor.
Maler Hans Rasmussen.
De forenede Granitbrud.



Neksøsandsten.
Billedhugger Vald. Larsen.
De forenede Granitbrud.



Smedejern.
Professor Kai Gottlob.
Oluf Schæbel.



Neksøsandsten.
Arkitekt Curt Bie.
De forenede Granitbrud.



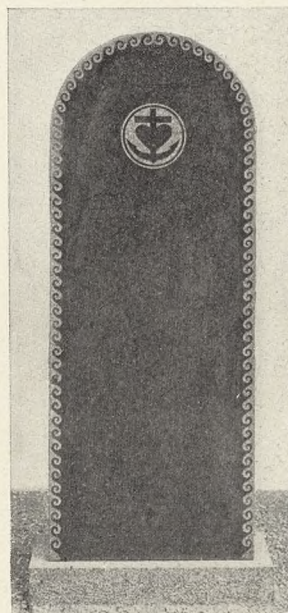
Jefte-Granit.
Billedhugger Poul B. Olrik.
De forenede Granitbrud.



Neksø sandsten.
Arkitekt Knud V. Barfoed.
De forenede Granitbrud.



Smedejern.
Arkitekt Curt Bie.
J. P. Chr. Jensen og Søn.



Sort poleret Granit.
Professor Kai Gottlob.
De forenede Granitbrud.



Støbejern — Arkitekt Kjørboe,
Anker Heegaard.

Stedet for at indforskrive fremmede Stoffer dertil. Ogsaa i den Henseende var Udstillingen lærerig. Hovedmængden var fremstillet i den smukke og meget holdbare Neksøsandsten fra Bornholm, den samme rødbrune Sten, der f. Eks. er anvendt til Frihedsstøtten i København, og som var stærkt i Brug til Bygningsudsmykning omkring 1800 baade i By og paa Land. Men ogsaa den bornholmske Granit, saavel ensfarvet som aaret, var udformet til kønne Monumenter som f. Eks. Korset, der her er afbildet.

I tidligere Tid fandt Støbejern og paa enkelte Egne ogsaa Smedejern stor Anvendelse paa Kirkegaarden ikke alene til Indhegninger, men ogsaa til Mindetavler og Gravmæler af forskellig Art.

Anker Heegaards Jernstøberi havde optaget Tanken og fremviste forskellige, ganske tiltalende Monumenter, der vistnok har Udsigt til at kunne vinde Indpas under mange Forhold. Dels er de næppe halvt saa dyre som tilsvarende Stenmonumenter, og dels har de den for Kirkegaardens Helhed saa værdifulde Egenskab ikke at paatrænge sig Synet i overdreven Grad. Navnlig Støbejernskorsene, ved hvis Fod en Plade med Navn og Data er stillet, vil glide stille og ret ubemærket ind mellem Hække og Blomster paa en velplejet Grav. Karakteren af det smukke Digterminde, Arkitekt *Kjørboe* havde tegnet, vil maaske dog i det lange Løb, navnlig hvis Arten skulde blive almindelig, komme

til at henlede Tanken paa Kakkellovne. De massive Former er nok de heldigste til Kirkegaardsbrug, altsaa Kors og Navneplader.

En Udstilling af denne Art, der gøres til Genstand for offentlig Omtale, er af allerstørste Betydning for en Kultivering af Smagen baade hos dem, der fremstiller Gravmonumenter, og hos dem, der køber og opstiller dem. Det er i Virkeligheden en meget vanskelig Opgave at forme et lille, billigt Gravmæle, der virker umiddelbart tiltalende, for slet ikke at forlange, at det skal formaa at skabe en Stemning, hvad dog maa være Maalet, der skal stræbes imod.

Og den, der stiller et Mindesmærke paa en afdøds Grav, maa huske paa, at han derved gør sit til at forme Eftertidens Forestilling om den afdøde. Er Mindesmærket beskedent og ærligt, præget af Smag og Kultur, vil Eftertiden ubevidst knytte disse Egenskaber til den afdødes Personlighed; hvis det derimod er ligegyldigt eller rent ud grimt, vil Skylden derfor falde tilbage paa den, der ligger begravet — hvor uretfærdigt det saa er.

Derfor paatager man sig et Ansvar ved at vælge uden Omtanke, og derfor skylder man ogsaa andre end sig selv at udvikle sin Forstaaelse af det, der er sandt og smukt.

E. Erstad-Jørgensen.

AKSEL OLSEN'S PLANTESKOLE

BRÆNDKJÆRHØJ · KOLDING

STENPLANTER

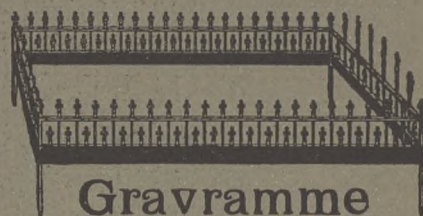
DVÆRGBUSKE
ROSER · STAUDER
FINERE NAALETRÆER
STEDSEGRØNNE HÆKPLANTER

Kataloger sendes frit paa Forlangende.



ROAR ROSING

VESTER VOLDGADE 92
KØBENHAVN B



Gravramme

leveres i alle Størrelser
og i mange forskellige Mønstre.



Bagklædninger til Espalier.
Bænke og Stole af Støbejern



Indhegning af Kirkegaarde!

Forlang Overslag. Katalog tilsendes.

Gravmonumenter

udføres efter Tegning.



Carl Scheller

Nordre Fasanvej 228 · Telefon 3072



LAURITZ RASMUSSEN

KGL. HOF-BRONCESTØBER
RÅDMANDSGADE 16 - KØBENHAVN L



FINESTE UDFØRELSE I BRONCE
AF GRAVLAAGER, KÆDER OG URNER
GRAVFIGURER I ZINK OG BRONCE
INSKRIPTIONER
I ALLE STILARTER OG STØRRELSER
FORLANG TILBUD

G. Erstad-Pedersen © Broncestøber

Bruunsgaøe 32

Aarhus

Telefon: 15 58

KIRKELYSEKRONER
TITUS-STAGER
ALTER-STAGER
ALLE METALARBEJDER
TIL KIRKELIGT BRUG

BRONCEKÆDER OG URNER
GRAVLAAGER I BRONCE
PORTRÆTMEDAILLONER
BRONCEORNAMENTER
INSKRIPTIONER

FORLANG ALTID TEGNINGER OG TILBUD HOS MIG!

Foreningen til Fremme af Kirkegaardskultur i Danmark

er en Sammenslutning af interesserede Borgere med det Formaal at søge oparbejdet en større Sans og Interesse for Kirkegaardsforhold her i Landet, saaledes at Landets Kirkegaarde baade i æstetisk, teknisk og hygiejnisk Henseende kan komme paa Højde med Tidens Fordringer.

Som Medlem optages saavel enkelte Personer som Kirkegaardsbestyrelser, Menighedsraad og Foreninger. Aarskontingentet er for Enkeltpersoner 4 Kroner, Menighedsraad og Kirkegaardsbestyrelser betaler 1 Krone for hvert Medlem, Raadet eller Bestyrelsen tæller; for kommunale Kirkegaardsbestyrelser er Kontingentet dog fastsat til 15 Kroner.

V O R E K I R K E G A A R D E

der redigeres af Havearkitekt E. ERSTAD-JØRGENSEN, Hattensens Allé 11, Kbh. F., er Foreningens Organ. Det udkommer to Gange aarlig (Marts og November) og tilsendes alle Medlemmer portofrit. Menighedsraad og Kirkebestyrelser samt Foreninger faar dog for det ordinære Kontingent kun et Eksemplar, der tilsendes Formanden. Ønskes flere Eksemplarer, kan disse erholdes mod et Tillægskontingent af 1 Kr. pr. Aarg. (to Hefter), heri indbefattet Porto til Forsendelsen.

Indmeldelse i Foreningen sker til Sekretariatet:

MUSÆUMSGADE 2 · AARHUS



KONTORET FOR KIRKEGAARDS-REGULERING
 SKELSTRUP OPRETTET 1910 PR. MARIBO
 VED FØRSTELÆRER FRANDS HANSEN

**Kirkegaards-
 Protokol.**

Ny — i Henhold
 til Lov af 13. 6. 22
 — ændret Udg.

Faas ved Henv.
 til Kontoret.—Be-
 nyt tidl. tilsendt
 Bestillingskort.

Udfører Planer til Regulering af ældre og Anlæg
 af nye Kirkegaarde samt Nummerering, Kortlæg-
 ning og Protokollering m. v. i Henhold til den nye
 Lov om Kirkegaardes Vedligeholdelse.

Disse Arbejder er anbefalet af Danmarks Biskopper,
 Danmarks Provstekonvent, Foreningen til Fremme
 af Kirkegaardskultur i Danmark og mange private.

15 Aars praktisk Erfaring
 fra over 170 Kirkegaarde.

**Nummerpæle
 t. Kirkegaards-
 regulering**

af Beton, ufor-
 gængelige, for-
 synet med tyde-
 lige Bogstaver
 og Tal.

Faas ved Henv.
 til Kontoret.

HANS JØRGENSEN & SØN * ODENSE

INDEHAVER: H. HANSEN

Udfører alle Slags Sten- og Billedhuggerarbejder

Udsalg af Gravmonumenter:

Stenhuggeri:

KANALVEJEN
 TELEFON 2483

KONGENSGADE

(over for Fyns Forsamlingshus)

TELEFON 2383

SØNDERGADE 40

TELEFON 2443

Hovedkontor:

PJENTEDAMSGADE 49

TELEFON 683 & 3383

OLUF SCHÆBEL

GAMMEL KONGEVEJ 131 • KØBENHAVN V



GRAVGITTERE OG LAAGER
 KIRKEKRONER • KANDELABRE

M. M.

KUNSTSMEDEARBEJDE

I JERN OG BRONCE

FORSLAG OG TILBUD UDEN FORBINDENDE

A. C. ZACHARIASEN

ORGELBYGGER

TELEFON 1629 A A R H U S TELEFON 1629

*Har bygget Orgler til ca. 250 Kirker,
 Missionshuse og Kirkegaardskapeller.
 Reparationer og Stemninger udføres.*

Tilkendt højeste Udmærkelse paa Landsudstillingen 1909.

AKTIESELSKABET

DE FORENEDE GRANITBRUD

SANDSTENSBRUD OG STENHUGGERIER PAA BORNHOLM

GRAVMONUMENTER

DANSK GRANIT

DANSK SANDSTEN

DANSK ARBEJDE

SALGSKONTOR OG Udstilling i KØBENHAVN: FREDERIKSBERG ALLÉ 76, KØBENHAVN V. TELEFON 12 223.