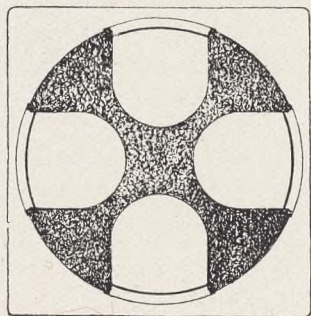
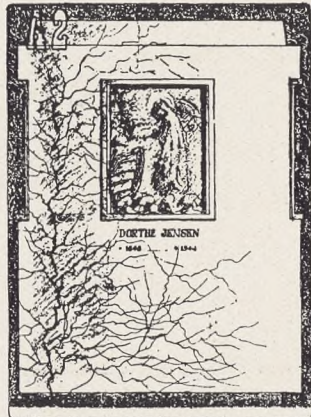


KOLUMBARIET ER UDFORMET UD FRA GAMME FORUDSÆTNINGER OG AF SAMME MATERIALE SOM FORSLAG A.1. SOM EN VARIANT AF DENNE OG TÆNKES KOMBINERET MED DET I ANLÆGET

Fig. 122.
Herbert Jensen, Poul Jochumsen og Erik Petersen:
Familiecolumbarium;
tilh. 3. Præmie.
Maal 1:25.



der de rigtige Forhold vil være overordentlig velegnede.

For en Del af Konkurrencedeltagerne har det dog aabenbart knebet at frigøre sig for de gamle Synsvinkler med Hensyn til Columbarier. Nogle Forslag gaar saaledes ud paa sammenhængende Urnerum med Nicher til Urnerne. En saadan Ordning vil dog vist kun være ønskelig under ganske specielle Forhold, f. Eks. i en terrasseret Urnehave. Størsteparten af Deltagerne er gaaet ind for det fritbeliggende Columbarium, og interessant er det at se, at saa mange af dem har tænkt sig Columbariet opbygget efter et Cellesystem, saaledes at Columbariet vokser enten i Højde eller Omfang, efterhaanden som nye Urner kommer til.

Der er dog nogle af de høje Typer, som sikkert vilde blive for dominerende paa et Urnegravsted (selv om det havde Dimensionen 3×3 Meter).

I flere Tilfælde er der i det hele taget regnet med alt for megen Udenomsplads. Af rent pladsøkonomiske Grunde er det som Regel saadan, at der ikke for det enkelte Gravsted kan skabes ret megen Plads til Beplantning og Sideplantning.

Stort set er der dog saa meget godt i Resultatet af denne Konkurrence, at det maa haabes, at mange af disse udmærkede Forslag ikke nøjes med slet og ret at være aktuelle som Konkurrenceforslag, men virkelig bliver udførte i Praksis.

Om Træer og Buske paa vore Kirkegaarde

Nogle orienterende og kritiske Betragtninger af Havearkitekt Johannes Tholle

Den, der beskæftiger sig med Anlæg af Haver, vil undertiden, naar han fremsætter Forslag om Anvendelse af visse Planter, faa det Svar, at dem ønsker man ikke anvendt, fordi de »minder om Kirkegaard«, hvormed navnlig menes en Del stedsegrønne Træer og Buske.

Foranlediget af dette, som synes en temmelig almindelig Foreteelse, maa Vedkommende i nogen Grad kunne gaa ud fra, at

de paagældende Planter altsaa er velegnede til at give Kirkegaarde særligt Kirkegaardspræg. At dette i nogen Grad er rigtigt, tør ikke modsiges; men det maa dog tillige hævdes, at de paagældende Planter i saa Henseende baade afgiver et overordentlig tidsbestemt Billede, og at dette Kirkegaardsbillede i Forhold til den kristne Kirkegaards ærværdige Alder maa betegnes som et af vor Tid skabt (omend ret sympatisk) Mode-

lune, der ovenikøbet slet ikke er udsprunget af Kirkens, men af Hovedstadens kommunale Kirkegaards Beplantninger.

Til dette kan føjes, at man vel maa erindre, at det kun kan være i de mildere Egne af vort Land, at et af Stedsegrønt præget Kirkegaardsbillede overhovedet kan være det normale, og at i vore Klitegne (for slet ikke at tale om vore Atlanterhavsøer Færøerne), hvor andre Stedsegrønne end Thuja og Buksbom ikke vil trives, kan man slet ikke tale om typiske Kirkegaardsbilleder af denne Art, men maa regne med ganske andre Normer.

Da det formentlig kan have sin Interesse at finde ud af, hvorfor Folk saadan har udkåret visse Træer som Kirkegaardsplanter, og i hvor høj Grad noget lignende ogsaa har været Tilfældet tidligere i Historien, samt hvilken Betydning saavel den faglige Udvælgelse af Kirkegaardens Træplanter som den rigtige Anvendelse af dem har, fremkommer efterfølgende Linjer, hvor vi vil holde os til Træer og Buske og ganske forbigaa de andre Kirkegaardsplanter.

For den, der maatte ønske et nærmere Studium af de historiske Forhold og Forudsætningerne for det efterfølgende, henvises til Tidsskriftet »Havekunst« 1925 og til »Ligbrændingens Historie i Danmark« (1931) som rummende de mest fyldige Oplysninger.

I. Fra Katolicismen til Romantiken.

At de ældste Tidens kristne Begravelsespladser omkring Kirkegaardene i overvejende Grad antages at have været dækket af Græs, der har været isprængt Blomster, er kendt, — ligesaa at de af Munkene udlagte Urtegaarde formenes at have været særlig blomsterrige Begravelsespladser, men Opfattelserne heraf er dog noget divergerende; *Troels Lunds* Opfattelse er ikke (navnlig ikke mere) eneraadende.

En af de ældste Oplysninger om Træer paa Kirkegaardene stammer fra Ribe og drejer sig om en af Klosteret udlagt Begravelsesplads, der hed »Lindegaarden«, og

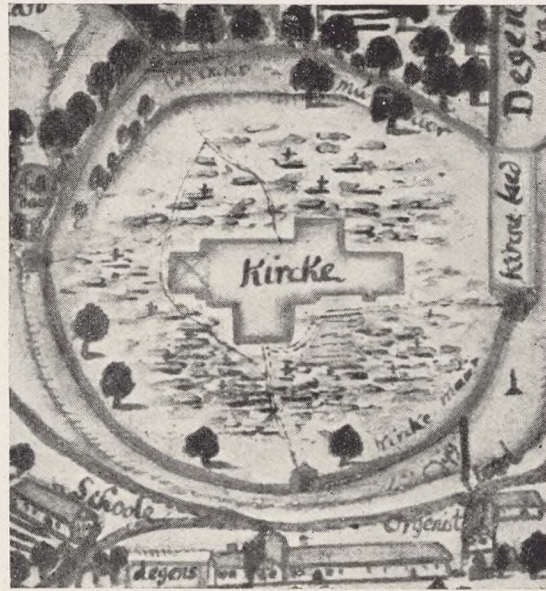


Fig. 123.
Detail af Kort over Rise (Ærø Herred) med Angivelse af Kirkegaarden med visse Træer. Bisparkivet i Odense.

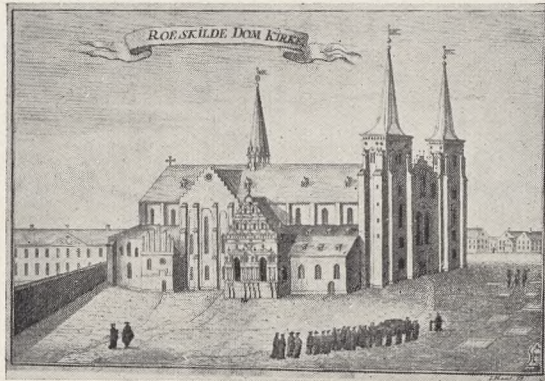


Fig. 124.
Roskilde Domkirke; efter Pontoppidans Atlas, 1764. Ingen Træer.



Fig. 125.
Pesttjørnen paa Skamby Kirkegaard, Fyn.

som maa formodes at have været tilplantet med (eller omgærdet af) Lindetræer.

Paa denne Kirkegaard var det 4 Gange saa dyrt at blive begravet som paa Kirkens Begravelsesplads, — muligvis fordi der var plantet Lindetræer. Disse har fra ældgamme Tid været yndet, — Linden var Folkevisernes Træ, som den havde været *Frigas*, og af Lind skar man Madonnabilleder; Lindetræet fik fast Tradition som plantet ved Kirker og Klostre foruden saa mange andre Steder (i Borggaarde f. Eks.), og Overtroen vil fortælle, at det især plantedes paa Kirkegaardene for at hindre Lindormene i at holde til der (*Evald Tang Kristensen*).

Mere almindelig Omtale af Kirkegaardstræer faar vi kort efter Reformationen, idet det da forbydes at borttage Træer fra Kirkegaardene, — et Forbud, som er blevet fornyet og genopfrisket mangfoldige Gange i Historiens Løb, — uden at man har faaet at vide, om det altid kun har været paa Grund af snævre Ejerinteresser, at det er udstedt, eller om det har været, fordi der var saa faa Træer paa Kirkegaardene, — eller maaske har man fældet af dem, netop fordi der var Overflod, — derom ved vi intet koncist.

Omtrent ved samme Tid, som Reformation indtraf, faar en Graver i Hovedstaden (1562) Paabud om at plante Lind og Ask »og andet nytteligt rundt omkring Kirkegaarden«. Vi ser her Lindetræet suppleret med Asketræet, der ogsaa har ældgammel Rod i nordisk Folketro (Asken Ygdrasil) og paa Kirkens viede Omraade har opnaaet stor Yndest og Udbredelse. Vi ser desuden, at der skulde plantes »rundt om« Kirkegaarden, — formentlig noget i Retning af »Lindegaarden«, — en rumsafsluttende og hegrende Træplantning. Et Aarhundrede efter fortælles det, at den ovennævnte københavnske Kirkegaard var »fuld af store Lindetræer«, og da noget senere den for Kirkerne fælles Assistens-Kirkegaard i København fik sine Afdelinger for Kirke-Sognene, kaldtes disse op efter Lindetræet og kom til at hedde »Vor Frues Lind«, »Trinitatis Lind« o. s. fr. Saa meget prægede Lindetræet altsaa Datidens Kirkegaarde.

Fra Landsbykirkegaardenes Omraade ved vi gennem Biskop *Jacob Madsens* Visitationbøger (1589), at af de ca. 80 Kirkegaarde, som han har besøgt i sit Stift (Fyn), var der kun 30, som ikke havde Træer; adskillige havde mange (Sandtorp 24 Ask og Eg, Fangel 30 Ask o. s. v.), nogle havde 1 Lind og adskillige mange Hyld, — Størsteparten af Ask, Eg og Hyld kan antages at være selvsaaede, Lindene rimeligvis plantede; men den germanske Tro paa Hylden som beskyttende i Livet og efter Døden, der kendes fra Tyrol til Thy, kan dog ogsaa i hine Tider (saavel som senere hen) have foranlediget en bevidst Anvendelse af Hylden som Gravtræ (eller Gravbusk).

Fra samme Stift viser et Kort over Rise Kirkegaard paa Ærø (1734) (se Fig. 123) 6 større og et lignende Antal mindre Træer i Kirkegaardens Periferi, og da Kortets Detailler af stedkendte Folk kan genkendes paa andre Omraader, turde ogsaa den viste Signatur formodes med tilnærmelsesvis Nøjagtighed at dække over en Realitet. Ligeledes fra samme Stift er Hvidtjørnen paa Skamby Kirkegaard, der skal være plantet paa en Grav fra Den sorte Døds Dage (ca. 1350) (se Fig. 125).

Ellers viser Illustrationer og Beskrivelser fra 1600 og 1700'erne ikke mange Kirkegaardstræer, og selv om man ikke kan borteliminere den Mulighed, at Kunstnerne kan have »fjernet« Træerne for bedre at kunne vise Kirkebygningerne, er Hovedindtrykket dog dette, at der kun var faa Træer paa Kirkegaardene (se Fig. 125), — og de gamle Kirkegaardstræer, som i vore Dage maatte vidne om, at der alligevel har været i hvert Fald *nogle* Træer, er sikkert netop de Undtagelser, der bekræfter, at Kirkegaardstræer i Kirkegaardenes Forfaldsperiode, hvor de svigtedes lige kraftigt af Myndigheder som af Menigheder, har været Undtagelser fra Reglerne, — i hvert Fald udenfor de mildere Egne af Landet, saa som Fyns Stift.

(Fortsættes).

længe have fuldført Ødelæggelsen, dersom ikke en skærmende Maatte blev lagt der til Værn om dette ærværdige Minde fra en fjern Fortid, saadan som man iøvrigt ogsaa skærmer Liggestenene f. Eks. i Roskilde Domkirke.

Præsteindberetninger og lignende Dokumenter fra ældre Tid giver et levende Indtryk af, at paa samme ilde Maade er det gaaet mange andre Mindesmærker i Kirkerne. De er helt forsvundet eller slidt indtil det ukendelige, eller man finder en Stump af dem og værner nu om denne. Men med en egen Klang taber maaske et Par Mindebogstaver fra Brudstykke; »in pace«, i Fred, staar der maaske endnu at læse.

Andre — mange — af de gamle Gravstene fra Kirkerne er ført bort fra deres Sted og havnet, maaske langt fra Kirkerne, hvor de hører hjemme. De har forsaavidt delt Skæbne med Døbefonte, der blev gjort til Vandingstrug for Kreaturerne eller blev Blomstervaser i et Haveanlæg. Ligstenene var jo saa rart nemme at benytte til Trappetrin eller paa en eller anden Maade.

En Dag træder man ud af en sjællandsk Gaards Havestuedør og sætter sin Fod paa en smuk graa Ølands-Kalksten med de let kendelige forstenede Ortoceratiter i. Den ene Halvdel af Stenen er ganske glat, men paa den anden staar der en Del slidte Bogstaver. »Denne Steen hafver erlig og velactig Mand Peder Andersøn, som boede vdi Udsundbye med sin kiere Hustru Else Kirstensdatter ladet bekostet tiell deris graf ...« Og saa er der nogle næsten ulæselige Bogstaver — vist om at faa Lov til at hvile under denne Sten til Gud vil unde dem en glædelig Opstandelse.

Efter Stenens Størrelse at dømme har det næppe været helt ligegyldige Personer, den engang (i det 17. Aarhundrede) blev lagt til Minde over — og forøvrigt: ingen er ligegyldig. Ikke drømte disse om, at Stenen fra deres Grav skulde komme

saa langt (flere Kilometer) bort og blive Trappesten ved en Havestuedør ...

Og nu er der forsaavidt ikke noget at bebrejde de nuværende Ejere af Stenen. Det vilde være at skyde ganske over Maallet. Men hvad der er Hensigten med disse Linier er at slaa til Lyd for at fare varsomt med, hvad der *endnu* findes i og ved vore Kirker, ogsaa ved smaa fattige Landsbykirker, af Minder om dem, der levede paa disse Steder før os. De er et værdifuldt Forbindelsesled mellem Fortid og Nutid. De taler et eget stærkt Sprog til Slægt efter Slægt. Skal de endelig vige Pladsen for Nutidskrav, saa lad det ske pietetsfuldt. Vi har ikke Raad til at miste noget af denne Del af vor Slægtsarv.

Om Træer og Buske paa vore Kirkegaarde

Nogle orienterende og kritiske Betragtninger af Havearkitekt Johannes Tholle

(Fortsat fra Side 64)

Foruden den allerede nævnte Pesttjørn paa Skamby Kirkegaard (se S. 64) kan nævnes andre Pesttjørne paa Ulsted (Kjær Herred) og i Ovsted (Vor Herred).

Simon Paulli nævner i sin Lægebog (1648) Ask, Lind og Hyld som Kirkegaardstræer, — altsaa atter de samme som andetsteds anført, og disse suppleret med Eg og Tjørn har saaledes været de 5 Træarter, der navnlig har præget de kristne Begravelsespladser til omkring Udgangen af 1700'erne, — enten selvsaaede fra Frø, der er fløjet ind paa det viede Omraade fra Naboen (ofte Præstegaardshaven) og har fundet Vokseplads enten paa Gravene eller Græsset imellem disse eller langs Kirkegaardens Hegn, — eller maaske er blevet plantet. Kun yderst sjældent kan man regne med, at de har været anbragt efter en forud lagt Plan (»Lindegaarden«) (jævnf. Side 63).

Selvom de Forestillinger, som man kan gøre sig om Antallet af Arter af Træer

paa Kirkegaardene indtil Romantikens Tid er og maa være uklare, ligesom det samme i nogen Grad maa gælde deres tiltænkte eller udøvede Funktion, kan vi næppe komme udenom, at Arterne af Træer og Buske har været meget begrænset og i Hovedsagen maa have været de her nævnte. Og især er det ganske tydeligt, at noget *Stedsegrønt* har der praktisk talt aldrig været at finde; der kan i Egne med en hjemlig, stedsegrøn Vegetation ganske vist tænkes at have været f. Eks. *Juniperus* og *Taxus* at finde; men det har ubetinget været Undtagelser. *Cypresser* og *Blaagræner* etc., som i vore Dage saa udtalt anvendes paa Kirkegaardene, og som netop hører til den Plantebestand, som der Side 62 er hentydet til, har overhovedet *ikke kunnet komme i Betragtning*, idet de da var ganske ukendte for os og først er blevet indført paa et langt senere Tidspunkt. Kun *Thuja* har man haft nogle meget faa Steder — og da stedse uden for Kirkegaardene.

Det er derfor i hvert Fald *ganske uhistorisk*, naar man nu om Stunder betragter og betegner disse overnævnte Planter som typiske Kirkegaardstræer, — hvilket vi iøvrigt vil komme tilbage til siden hen. Fremmede stedsegrønne Plantearter blev først indført efter 1779 og især længe efter dette Tidspunkt.

II. Omkring Romantikens Periode.

Til trods for Kirkegaardenes stærke Forfald igennem et Par Aarhundreder og under en Periode med Overfyldning af Bykirkegaarde og stinkende Begravelser i Kirkerne er Motivet »Lindegaarden« ikke blot fra gammel Tid bevaret, men ogsaa nyskabt, i den i forrige Afsnit nævnte københavnske Assistens-Kirkegaard, men ogsaa andetsteds og til de senere Tider. Vi ser i sjældnere Tilfælde Rudimenter deraf ved henslumrende Bykirkegaarde, og vi har det straalende Eksempel i Herrnhuter-Kirkegården i Christiansfeld



Fig. 160.
Lindetræer paa
Herrnhuter-Kirke-
gården i Christiansfeld
(plantet c. 1777).



Fig. 161.
Lindetræer ved
Kirkegården i Ullerup
(Sundeved).
Foto: J. Th. 1939.



Fig. 162.
Lindetræer omkring
Ulkebøl Kirkegaard
(Als).
Foto: J. Th. 1940.



Fig. 163.
Stammede Lindehække
paa Odense
Assistens-Kirkegaard.

(indviet 1777) (se Fig. 160). Vækst og Ar paa disse Træer tyder paa, at Træerne har været holdt nede ved Beskæring, — hvilket ogsaa stemmer med Datidens Skik, der først forlodes ved Indførelsen af den engelske (romantiske) Havestil og hvis Indflydelse formentlig har været Aarsagen til, at Herrnhuterlindene ikke fortsat klippestes og blev til de andre Steder kendte »Kandelaberlinde«.

Muligvis med Eksempel fra Herrnhuterkirkegaarden eller andetsteds fra er adskillige fynske, sønderjydske og andre Landsby- og Bykirkegaarde blevet forsynet med Linderækker (se Fig. 161—62), der er plantet enten indenfor eller lige udenfor Kirkegaardshegnet. Der er plantet med en bestemt Virkning for Øje, og denne har tydeligt nok været at danne en rumsafsluttende Ramme omkring Kirkens viede Omraade, hvilket ogsaa i en smuk Grad er lykkedes. Om dette skrev den udmærkede Kender af svenske Kirkegaarde, afdøde Arkitekt *Harald Wadsjö* (1927) bl. a., at » . . . Tidligere hads endast muren utgjort kyrkogårdarnas inhägnad — i städarna högra, på landsbygen lägre. Genom att plantera högväxande träd utmed muren blev kyrkogården rumsbildad ock mere vindskyddad, till båtnad såväl för den inre planteringen som stämningssänsan. Den tidens trädgårdsarkitekter iakttago, att trädgårdsparterrens väggar skulle hållas i rimlig proportion till byggnadens höjd. . . . Med andra Ord: om byggnaden var låg, så tuktades träden. I analogi härmed kan man draga den riktiga slutsatsen, att då kyrkan är låg, böra de omgivande träden tuktas lågt. Dette har måhända varit den ursprungliga meningen, man vanvård eller ändrad uppfattning hos senara tiders trädgårdsmän har varit anledning till, at vi gått miste om den beräknade verkan av en strängt formad fyrkant i det splittrade landskapet eller en fyrkant stående fritt emot luften å omgivande slätt. Denne

väsentlige detail i kyrkogårdskonstens utveckling står ännu att vinna i de fall, at omplantering är påkallad«.

Som Kirkegaardene i Landskabet kunde formes efter det ovennævnte Firkant-System med omgivende Træer, kunde Kirkegaarden i interiør Hensende ogsaa opdeles i Firkanter i Form af »Lindegaarde«, og da Myndighederne i 1805 udstedte den første virkelig betryggende og højst paa krævede Forordning om Ordning af vore Kirkegaardsforhold med Krav om Ophør af Begravelser i Kirkerne og Paabud at flytte Kirkegaardene ud af Byerne, fandt en af Datidens Havekunstnere, kgl. Haveinspektør *Hans Müller* i Odense, netop i det faste og velbegrundede Lindegaardsmotiv, der korresponderer saa godt til Gravenes rektangulære Form, Muligheden af at bygge en saadan ny Kirkegaard op, naar den skulde ligge hen uden nogen Kirkebygning og som et selvstændigt Motiv. Han skabte i Odense en saadan Lindegaards-Kirkegaard. Skiftende Kirkegaardsledere har i Odense bygget videre paa de af *Hans Müller* skabte Lindegaarde, der efter Bestemmelsen er holdt som Pallisadehække og bestandig er af ypperlig Virkning (se Fig. 163).

Med Kirkegaardenes Udflytning opstod det ovenfor berørte Problem: Uden en samlende Kirkebygning at skulle skabe et kirkeligt (kristeligt) præget Anlæg, som desuden skulde være af en værdig og (for saavidt: kunstnerisk) forsvarlig Form. Fra Myndighedernes Side var der ikke stillet noget Krav eller givet de mindste Retningslinjer og Direktiver, og da mærkeligt nok samtlige 4 nordiske Lande i det selv samme Aar udstedte ensartede Forordninger om samme Emne, kunde man ikke faa hinandens Erfaringer at bygge paa. Det kirkelige var det eneste, der meddeltes noget koncist om; de nye Omraader skulde nemlig af Sognepræster »høitideligen indvies«, — dermed mente man altsaa, at Sagen var i Orden.

(Fortsættes).

Kirkegaardsinspektøernes 25-Aars Forenings-Jubilæum

Af Biskop, Dr. phil. C. J. Scharling

Foreningen for Kirkegaardsinspektører, -gartnere og -gravere fejrer i August Maa-ned sit 25-Aars Jubilæum, og »Forenin-gen for Kirkegaardskultur« bringer i den Anledning den jubilerende Forening sin hjerteligste Lykønskning. De to Forenin-ger har stedse staaet i det venskabeligste Samarbejde med hinanden; saaledes har vort Tidsskrift »Vore Kirkegaarde« fra 1944 været obligatorisk for den anden Forenings Medlemmer. Ogsaa bør det be-mærkes, at den jubilerende Forenings Formand gennem alle de 25 Aar, Kirke-gaardsinspektør *Jens Gravesen*, ligesaa længe har været Bestyrelsesmedlem i For-eningen for Kirkegaardskultur (et Par

Aarendog Næst-formand) og i de sidste 20 Aar har siddet i Red-aktionsudvalget for »Vore Kirke-gaarde« — et Udtryk for, at de to Forenin-ger har arbejdet paa Linie med hinanden.

Vi ønsker til Lykke med Jubilæet og haaber paa fort-sat godt Samarbejde til Gavn for begge Foreninger og for de fælles Bestræbelser.



Fig. 219.
Kirkegaardsinspektør
Jens Gravesen.

Om Træer og Buske paa vore Kirkegaarde

Nogle orienterende og kritiske Betragtninger af Havearkitekt Johannes Tholle
(Fortsat fra Side 88)

Hvor man omkring 1800 stillede noget videre Krav end blot og bar Indvielse af Jorden, fik man et virkeligt monumen-talt Kirkegaardsanlæg (som Odense), i de mindre gode Tilfælde noget langt ringere, og ud over dette med den kirkelige Indvielse lod man (Myndigheder som Menighed) altsaa ofte det blive ved at lade Plan-terne tale.

Man levede jo i Romantikens Periode, hvor man virkelig kunde lade Planterne tale; — hvad var saa naturligere, end at man lod Planterne snakke og symbolisere paa Kirkegaardene, hvor andre Symboler i Hovedsagen var borte? Selve *Oehlen-schlaeger* lagde for; bl. a. i sit Digt over Vennen, Naturforskeren *Vahl*, lader han (1804) Planterne tale:

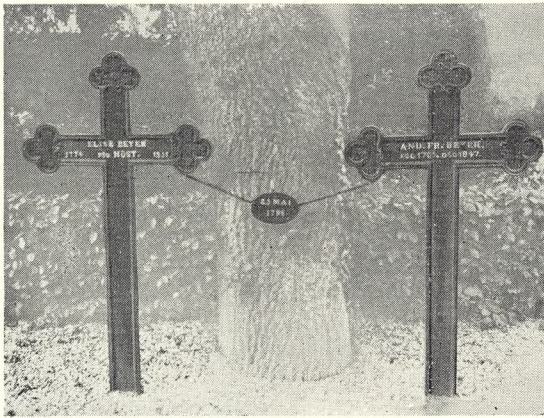
. . . O, ryst fra Himlens Blaa,
Høye Gran! din tunge Vemodstaare.
Hvide Rose! med det blege Smil,
Sødt indslyng dig om den friske Røde!
Vinder eders Krands omkring den Døde!
Duk dit Hoved dybt, og græd, o Pii!

Ganske i Slægt hermed er Verset, som staar paa et Gravmæle i Feldballe (Randers Amt) (ca. 1816), som næppe skyldes Guld-alderpoeten, og som lyder:

Taalmodig vil jeg mig
I Herrens Veje finde,
Men paa min Elsktes Grav
Jeg planter en Kærminde. . . .

Saadan var Tonen og saadan Indstillin-gen! I hvert Fald i dannede Kredse var i Selskabsleg dette at kunne »binde Buket-ter« og forstaa »Blomstersproget« en nød-vendig og selvfølgelig Ting, — deraf Resul-taterne ogsaa i Havekunsten, som i Roman-tiken fandt *sin* Form for »Guldalderpoesi«; thi »end ikke Gartnerne kunde holde sig til Virkeligheden«, sagde Kommunegartner *G. N. Brandt* (1922). Den senere højt esti-merede Landskabsgartner, kgl. Havein-spektør *Rudolph Rothe* omtaler (1822) saa-danne sentimentale Plantninger som paa et Ægtepars Grav en Eg, »der med sin brede Krone overskyggede hele Graven,

Fig. 220.
To Jernkors for et
Ægtepar;
symbolsk forbundet
med en Jernkæde.
Brønshøj Kirkegaard.
Foto: J. Th. 1929.



mens en Vedbend slyngede sig om Træets Stamme«; en Realisation af noget i den Retning ses paa Fig. 220, hvor ganske vist Vedbenden klogeligt er erstattet med noget mere solidt, nemlig en Jernkæde, der ikke fryser bort i strenge Vintre. Gartneren paa Silkeborg Kirkegaard, *F. Olsen*, anbefalede (1855) at plante talende Træer



Fig. 221.
Dette er kun en af de
mange Hængeaske paa
Skærbæk Kirkegaard.
Foto: J. Th. 1946.

paa Gravene, idet han ligesom andre forhen forudsatte, at man virkelig forstod Blomstersproget. »Saaledes kan ved Egen betegnes Mod, Kraft, rastløs Virken og en bestemt villiestærk Charakter; Pyramidepoplen en af hellig Begeistring gennemtrængt Sjæl; Linden Ro og Hengivenhed i Sindet eller aandelig Granskning; Sørgepilen, Birken, Hængeaksen og lignende Træer Blidhed, Sagtmodighed; Rosen Ynde og Ungdom; Vedbenden trofast Kjærlighed.«

Ganske særligt grasserede Hængetræerne i disse Tider. I en Artikel i Dansk Havetidende 1854 nævnes følgende Hængetræer: Hænge-Birk, Hænge-Hvidtjørn, Hænge-Guldregn, Hænge-Bøg, Hænge-Ask, Hænge-Pil, Hænge-Røn, Hænge-Lind, Hænge-Elm foruden hængende Former af Gleditzia, Ilex, Prunus m. fl. samt Hænge-Roser.

Det er forstaaeligt, at senere Tider har maattet klage over de mange Hængetræer, der skyggede for Gravene! De nævnte Træer plantedes jo paa Grav efter Grav, og vi har dem der endnu (se Fig. 221). Ingen tænkte paa, at de engang skulde overskygge alt, og endog Autoriteterne sagde god for disse Grædetræer. Da saaledes en fornuftig og fremsynet Kirkevæрге i Lillerød (1862) forespurgte, om det ikke kunde forbydes Folk at plante højstammede Træer paa deres Grave, og om de ikke burde tilraades at foretrække »buskagtige Væxter« af Hensyn til den Ulempe, de andre medfører for Kirke, Mure og Gravsteder, svarer Kirkeministeriet, at man nok kan forbyde Plantning af egentlige Skovtræer, hvorimod man ikke anser Hængeaske o. l. for skadelige! —

Man har altsaa (selv hos de højeste Myndigheder) slet ikke kunnet se, hvad al denne Plantning af Sørgetræer førte til, og man har (hvad der er mere forstaaeligt) heller ikke kunnet forudse den efterfølgende Tids stærke Krav om Lys til Gravstedsblomsterne, saalænge Gravblomsterne kun eksisterede som Tøjblom-

ster o. l. Kun Enerne vovede at gaa imod Datidens Mode — eller var forudseende; saaledes naturligvis *Søren Kierkegaard* (død 1855), der i sit Testamente lod fastsætte Bestemmelsen om, at hans Gravsted skulde tilsaas med Græs, og i hver af dets 4 Hjørner skulde udspares en Plet, hvori der skulde plantes en »rød, uanselig Rose«. — Ved samme Tid lod *H. C. Andersen* dog ogsaa plante »et lille Rosentræ« paa Graven i »Hun duede ikke«, — mere kunde det nemlig ikke blive til — for hende (jævnf. Fig. 222).

Plantetiltrækkerne levede naturligvis højt paa disse Taarepile og Hængeaske, og de lancerede endog selve »Napoleons Sørgepile«, for at det skulde være helt flot. Vinden spillede sin *Andante funebre* i deres svajende Grene, og Pastor *Jens Hansen Smidth* kvad (1823) om

Den stille Lund, hvis stille Høje
Henfarnes Aander svæve om . . .

Retfærdigheden skylder dog, at man ikke forbigaar de Plantninger, som i disse Aar foretoges af ikke-Gartnere og udenfor Gravstedsomraaderne, og hvori det romantiske Præg i Hovedsagen er erstattet af noget ganske praktisk. Disse Plantninger er ofte formet som Randplantninger, men ofte ogsaa under de noget større Forhold som Alléer, og det karakteristiske er, at heller ikke paa dette Omraade har Myndighederne eller Kirken, men saagodt som altid alene Privatpersoner ydet en Indsats eller ogsaa været kontrollerende.

Omkr. Aar 1800 tilplantedes en af Aalborgs Kirkegaarde af en Kattuntrykker, mens en anden i samme Branche et Par Aar efter tilplantede en anden af Byens Kirkegaarde; det siges herom, at der er »plantet et lidet Vildnis af nogle 100de Træer af forskellige Sorter og i dets Midte for Hovedindgangen er anlagt en rummelig Løvhytte«. En Plantør fik i 1828 Landhusholdningsselskabets Belønning for at have forsynet Æbeltoft Kirkegaard »med regelmæssige Alléer og givet en Deel af



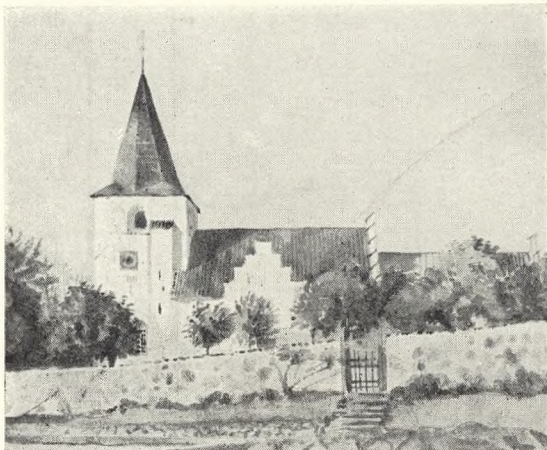
Fig. 222.
Der plantes et lille Rosentræ paa Graven.
Vilh. Pedersens Illustration til *H. C. Andersens Eventyr: »Hun duede ikke«* (1853).

Byens gamle Kirkegaard en passende Dan- nelse og Beplantning, saa den nu har Ud- seende af et smagfuldt Lystanlæg(!) Paa Fejø har en Gaardmand (1832) »omkring Kirkegaardens vidtløftige Muur plantet høj- stammede Popler til stor Beskjermelse for Kirken imod Stormen«, og om Brahe-Trol- leborgs Kirkegaard fortæller Pastor *Wedel* (1804), at den er blevet »afdeelt i Gange



Fig. 223.
Typisk Billede fra ældre Landsbykirkegaarde paa Sjælland. Illustration til »Den gamle Præstegaard«.
Aage Jørgensen del.

Fig. 224.
Nyplantet Krinds af
Hestekastanjer
paa Rise Kirkegaard
(Ærø);
efter Pietro Krohn
pin.x. 1869
(jævnf. Fig. 123).



med Hækker af Ligustrum og Jasminer«, og Kirkegaarden er omgivet af en Række af de »rankeste, skyggefulde Træer«, mens Præstekollegaen *Seyer Mahling Beyer* (1820) roser sig af at have beplantet Egeslevmagle Kirkegaard »med over 150 Træer af adskillige Slags, som er i frodig Vækst«, og han fortsætter, thi »En Kirkegaard er et



Fig. 225.
Ældgammel
sagnomspundet Ask
paa Sommersted
Kirkegaard.
Foto: J. Th. 1942.

helligt Sted, Templets Forgaard«. Ligesaa fortæller han, at Holsteinborg Kirkegaard, der indviedes i 1817, er »prydet med dejlige Gange, og mange vel beplantede Træer og Blomster«. Ogsaa den foran S. 63–64 nævnte Rise Kirkegaard paa Ærø er noget før Midten af forrige Aarhundrede blevet forsynet med nye Træer, nemlig Hestekastanjer, der er plantet i en dobbelt Krinds langs den nyindrettede Kørevej omkring Kirken, og Sørup Kirkegaard i Sydfyn er »beplantet med 48 høje Grantræer« (1803).

Som allerede antydet er alle disse Plantninger blevet bekostet eller iværksat fra privat Side; først i 1857 foretager »Det kgl. danske Landhusholdningsselskab« »indledende Skridt til Beplantning af forskellige Kirkegaarde i Hedeegnene«, og 1869 beplantes f. Eks. Løgstør Kirkegaard. Stadig holder imidlertid Kirken og Menighederne sig lovlige beskeden i Baggrunden og lader Kirkeejerne selv om denne Opgave. Først efter 1861 sker der mindre Ændringer i denne passive Indstilling, idet det derefter i hvert Fald kræves, at Kirkesynet skal have forelagt Planer til Plantning paa Kirkegaardene, men om noget Krav om Plantninger er der stadig ikke Tale. Og saa beskedne er Fordringerne, at man godkender Jordvolde beplantet med Tjørnehække som lovligt Hegn om Kirkegaardsudvidelser, — noget der iøvrigt alt for ofte sker endnu.

Foruden Ask og Lind har Kirkegaardene i denne Periode (Romantikens og Efterromantikens) ogsaa været kraftigt præget af Hyldebuskene; ogsaa i denne Henseende har Oehlenschlaeger givet sit Bidrag til Befæstelse af Hylden som Gravbusk eller Kirkegaardstræ; bl. a. i »Aladdin«, hvor han lader Morgianes Lig jordes under »Hyldetræet«, og i »Hakon Jarl« (3. Akt) (1807) lader han ligeledes Liget jordes

Bag Hyldebusken hist, at den kan strøe
Sit hvide, sørgelige Blomster ned
Paa Graven . . .

Langt senere har *Aarestrup* gjort det samme.

(Fortsættes)

Fig. 285.
Aarhundredgammel
Elm paa
Sønder Asmindrup
Kirkegaard.
Foto: J. Th. 1944.



Fig. 286.
Gammel Ask paa
Harreslev Kirkegaard.

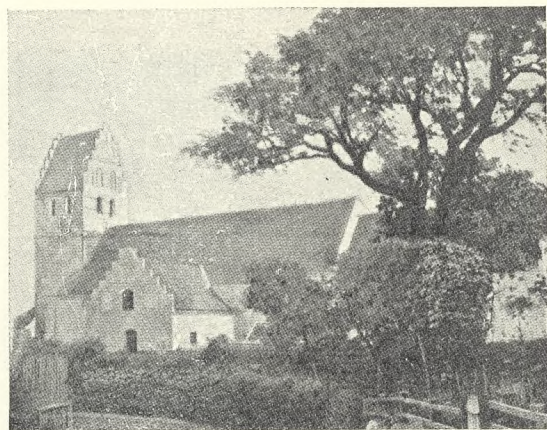


Fig. 287.
Parti med de runde
»landskabelige Alleer«
af Lind paa
Eroskobing
Kirkegaard.
Foto: J. Th. 1946.



Om Træer og Buske paa vore Kirkegaarde

*Nogle orienterende og kritiske Betragtninger
af Havearkitekt Johannes Tholle*

(Fortat fra Side 130)

Aarsagen til Hylden paa Kirkegaardene har ligget meget dybt i Menneskesindet og er kendt omtrent overalt i det kontinentale Europa. Tyrolerne har i gamle Dage baaret et Hydekors foran Liget, og dette plantedes derefter paa Graven. Friserne begravede altid deres Døde under en Hyld o. s. v. Dertil er hos os kommet Troen paa Hyldens Hellighed og Urørlighed. Og naar den saa ydermere voksede paa et viet, et helligt Sted, er det klart, at Almuen har »fre-det« den, sikkert endnu mere effektivt end moderne Fredningsbestemmelser har kunnet gøre det. Det har knebet med at faa dem ryddet, selv naar de (som i Cirkulære af 1824) af Myndigheder erklæres for skadelige, og de har været at finde i store Tal paa mangfoldige Kirkegaarde i det ganske Land.

Men ellers har Perioden ud over de fra Arilds Tid plantede Træer (Ask og Lind og Eg), der her ogsaa er plantet i deres specifikke Hængeformer, væsentligst kun faaet et Tilskud af Piletræer, ogsaa i Hængeform. Nogle gamle Elmetræer vidner om disse for Kirkegaarde særligt uegnede Træers Tilstedeværelse, bl. a. som Frøtræer og ofte som Alléer, ligesaa af enkelte Hestekastanjer, der i Aarhundredets første Aartier har været et Slags Modetræ. Og saa er der endelig nogle Prydbuske, — altsammen dog ikke noget radikalt Brud med ældre Tidens uheldige Gravsteds- og Kirkegaardspraksis.

Man kan antage, at Udtrykket »Lystanlæg«, som er benyttet Side 129, ligesom det senere citerede »Vildnis« dækker noget andet end det, vi mener med disse Udtryk, — Sproget er jo levende, og Udtryk-

kene forandrer Mening hurtigere, end vi maaske gør os klart (jævnf. foran Side 146). Men at det var Stemningshaven og dens Udløbere, der i disse Aar vandt Indpas ogsaa i Kirkegaardsbeplantningerne, er udenfor enhver Tvivl. Noget »rent«, landskabeligt Kirkegaardsanlæg har vi (Forfatteren bekendt) ganske vist ikke faaet; *Jens Bangs* Udkast til noget i den Smag (1804) blev ikke virkeliggjort, og i Ærøskøbing, hvor de landskabeligt svungne Linjer kunde tyde paa, at en Kunstner udover det almindelige paa dette Omraade, har været paa Spil, er Gangene dog forsynet med Lindetræer, der saaledes danner unægtelig nogen mærkelige snoede Alléer (se Fig. 287). I Sverige har man i den ældste Del af Lunds og i Stockholms Norra Kyrkogård tydelige Impulser fra Romantiken. Om denne Stil siger forannævnte Wadsjö, at »Desbättre synes denne romantiske oppfattning snart at tillhöre det förgångna, och vår tids hårdare ekonomiska förhållanden komma säkerligen att fort nog bidra till landskapsstilens utdömanda, då det nu mer än förr gäller at rationellt utnyttja markområden för nya anläggningar eller utvidgningar av gamla« (1927).

Har vi end ikke i Danmark faaet noget fuldt landskabeligt Kirkegaardsanlæg fra den romantiske Periode, saa har dog i hvert Fald i de mildere og navnlig de sydligere Egne af vort Land saagodt som enhver Kirkegaard faaet sit Stempel gennem Plantning af Hængetræer og Sørgetræer. Og dette Præg har holdt sig overmaade længe. Skønt saadanne Træer i langt mere end en Snes Aar saagodt som ikke er plantet, har det dog været Fotografierne, som i 1930ernes Slutning og videre frem har taget Billeder til Værket: Danmarks Kirker, været umuligt *ikke* at faa ihvert Fald eet af disse Hængetræer med paa Billedet af en sjællandsk Kirkegaard, og ofte har de ikke kunnet fotografere Kirken for bare Hængetræer.



Fig. 288.
Kæmpemæssig
Hængebøg paa
Store-Heddinge
Kirkegaard.



Fig. 289.
Løvgang af
forskellige beskaarne
Træer paa Marstal
Kirkegaard.
Efter Radering af
Tom Petersen.