

64.

Lunds kyrkogårdar.

Af Kyrkogårdsföreståndare Hilding Claesson.

Med undantag av kyrkogården vid den gamla benediktinerklosterkyrkan S:t Peter omedelbart väster om Lunds Centralstation tillhöra de nuvarande kyrkogårdarna 1800-talet. Den äldsta nämligen Norra kyrkogården invigdes den 27 maj 1816, då smeden Jacob Löfgren begravdes därstädes.

Före denna tid användes dels kyrkogården runt omkring domkyrkan, dels kyrkogårdarna i det nuvarande kvarteret Maria Magle (bebyggt), i stadens centrum och kyrkogården i hörnet av S:t Petri Kyrkogata och Bredgatan (snett emot Universitetet). Samtliga dessa kyrkogårdar voro belägna inom stadens planlagda område och det var ingen tillfällighet, att den nya kyrkogården 1816 förlades utanför Norrtull. Orsaken till förläggningen av kyrkogården utanför det egentliga stadsområdet var väl närmast hygieniska orsaker, en tendens som först vid 1700-talets slut gör sig starkt märkbar i större delen av Nordeuropa – trots det att Luther redan 1527 i en liten

64. Kort over Lund Nordre Kirkegaard, omfattende Anlægget fra 1816–1890.

1. Gravkapel; 2. Økonomibygninger; 3. 1816-Anlægget; 4. 1840-Anlægget; 5. 1870-Anlægget;

6. 1890-Anlægget; 7. Udvidelse 1912; 8. Udvidelse 1924; 9. Urnehave 1933.



55.

skrift „Ob man fur de sterben fliehen muge“ med skärpa förfäktar den åsikten, att kyrkogårdarna böra läggas utanför samhällena.*)

För Sveriges vidkommande blev 1815 en vändpunkt, ty på ständernas begäran anbefalldes konsistorierna, att vidtaga anstalter om att, så fort tid och omständigheter medgäve, „alla begravingar i kyrkor, såväl i städerna som på landet, och å kyrkogårdar uti städer och byar måtte upphöra och i det stället kyrkogårdar utom städerna och avlägse från byar måtte vardas anlagda“.

Den ursprungliga kyrkogården torde ha omfattat ungefär 1 har och varit inhägnad medelst staket utefter vilket planterats en rad almar. Utanför staketet löpte en öppen dräneringsgrop som alltemellanåt blev upprensad på stadens bekostnad, varvid jorden som rensats upp kördes bort av landsförsamlingens bönder. De större arbetena torde således utförts medelst naturaprestationen av församlingsborna. Anskaffande av mark och själva anläggningen av kyrkogården hade verkställts av domkyrkan, som till ersättning härför betingade sig vissa sterbhusavgifter vid varje dödsfall.

Den löpande skötseln och tillsynen torde ävenledes handhafts av domkyrkan, låt vara att de dåvarande Akademi- och Stadsjurisdiktionerna haft ett visst inflytande. Det synes dessutom, som om dessa olika myndigheter sökt skjuta ansvaret för kyrkogårdens skötsel över på varandra.

*) (Aber wenn das grebnüs draussen auf einem abgesonderten stillen ort lege / da niemandt durch noch drauf liefe / so were es gar geystlich erlich und heylich anzusehen / und künde auch zuge-richt werden / das es zu andacht regte / die so drauf gehen wollten / das were mein rath / wers thun will der thue es / Wers besser weiss der fahre immer fort / Ich bin niemands Herr).

65. Vinterbillede fra Nordre Kirkegaard (1890-Anlæget). Længst tilhøjre skimtes Gravkappellets Kors.

År 1839 lär förhållandena på kyrkogården och vägen ditut varit ganska besvär-
liga och följden blev, att sockenstämman fattade vissa beslut angående likens uttrans-
port till kyrkogården, vilka beslut upphävdes redan året därpå.

År 1840 hade de båda jurisdiktionerna uppdragit åt vissa deputerade att utvidga
kyrkogården och samma år begärdes på sockenstämman, att de gravvårdar, som stod
mitt i gången fram till den projekterade kyrkogården skulle flyttas till sidorna.

I november 1840 meddelade de båda jurisdiktionerna, att en del av den nya kyrko-
gården var färdig att tagas i bruk och på sockenstämman den 15. nov. fastställdes
en kyrkogårdsordning.

År 1843 var emellertid arbetet på kyrkogårdens utvidgning och iståndsättande ej
fullbordat. Sockenstämman samma års höst syntes tveksam angående sin befogenhet
att handlägga kyrkogårdsärenden men den uppdrog dock åt akademiträdgårdsmästa-
ren Carl J. Lundberg att upprätta ritning och avgiva förslag huru den sista delen av
det nya kyrkogårdsområdet lämpligast skulle kunna ordnas och iståndsättas. Men
dessutom skulle Lundberg anmodas att uppgöra ritning och förslag till de gamla gån-
garnas upptagning å den äldsta (1816 års) begravningsplatsen och dess ordnande. I
och med detta börjar en synnerligen intressant epok i Lunds kyrkogårdars historia,
nämligen tillkomsten av de slingrande och krokiga gångarna på Norra kyrkogårdens
äldsta del. Essaias Tegnér d. y. har i „Under Lundagårds kronor“ gjort sig till tolk
för den åsikten, att gångarna efterhand upptrampats av besökarna på kyrkogården.
Mot Tegnér's åsikt står dock – särskilt för den som sysslat med hithörande ting – en
stark förnimmelse av att gångarna kommit till genom målmedvetet arbete. De Lund-
bergska ritningarna har jag icke kommit över, men på kartografen N. P. Nilssons
karta över Norra kyrkogården av år 1865 återfinnes gångarna noggrannt inlagda och
i synnerligen god överensstämmelse med deras nutida läge.

Huru ha de då uppkommit? Två möjligheter synes föreligga. Och i båda fallen
gå de tillbaka till den engelska trädgårdsstilen introducerande i vårt land. Den för-
sta möjligheten är att Lundberg varit påverkad av Goethes skrifter och därmed in-
lagt dessa romantiskt krokiga gångar på kyrkogården. Även det nya kvarteret har
ett visst drag av Goethes i „Die wahlverwandtschaften“ utvecklade idé, om en
kyrkogårdsanläggning.

Den andra möjligheten är, att den tyskfödde trädgårdsmästaren, fröhandlaren och
språkläraren Carl Ludvig Siemers, under sin studenttid i Kiel blivit påverkad av C.
Hirschfelds skrifter och sedan under 1830-talet givit myndigheterna i Lund idén till
anläggningen. Några skriftliga bevis härför har jag icke lyckats erhålla, men äldre
Lundabor har omtalat, att Siemers haft sin hand vid kyrkogårdens anläggning.

Den andra större utvidgningen av Norra kyrkogården skedde 1870. Denna ut-
vidgning ombesörjdes helt och hållet av sockenstämman och de behövliga penning-
medlen erhöles från stadens brännvinsmedelsfond.

Stämman hade anmodat dels gasverksingeniören Chr. Schlüschen och dels anlägg-
ningsträdgårdsmästaren Wieck att uppgöra ritningar och förslag till utvidgningen. De
båda förslagen äro varandra ganska lika med små begränsade kvarter i typisk schack-
brädestil. Sockenstämman antog det Wieckska förslaget med huvudmotivering, att
det var mest ekonomiskt.

(Fortsættes).

Förslagsställaren *Wieck* fick även anläggningen om hand med undantag för dräneringen. Denna kyrkogårdsdel blev nämligen i motsats till den äldre kyrkogården ordentligt dränerad. Vissa kvarter reserverades till familjegravar och här användes genomgående liguster till skiljehäckar. Kvarteren med linjegravar omgavos också med ligusterhäckar och som alléträd introducerades linden. Till ytterhäckar användes hagtorn. I förhållande till kvarteren blevo gångarna mycket rymliga. Familjegravarna omfattade i regel plats för 2, 3 eller 4 gravar. Denna kyrkogårdsdel, som går under benämning kyrkogården nr 2, blev helt belagd under loppet av 20 år och år 1889 blev det nödvändigt med en ny kyrkogårdsutvidgning.

Nyanläggningen, som blev den största till omfånget av alla hitintills utförda kyrkogårdsutvidgningar företogs mot väster eller mellan de äldre kyrkogårdarna och det lilla förstadssamhället Møllevången. Ritningar och förslag äro uppgjorda av länsträdgårdsmästaren *Bengt Kjelsson*. Anläggningen blev utförd i en synnerligen vacker schackbrädesstil – sannolikt Sveriges mest monumentala kyrkogård i denna stil. Kyrkogårdens breda gångar, resliga lindalléer och välproportionerade kvarter ha en sällsynt kraftig och lugn monumentalitet över sig. De stora gravplatserna (25 kvadratmeter) har tillätit rika inplanteringar av städse gröna växter, som – låt vara att thujorna blivit alltför ensidigt använda – i nuvarande tid på ett välgörande sätt förtager enformigheten av de milslånga, jämnhöga ligusterhäckar, som äro allena rådande på denna kyrkogårdsdel.

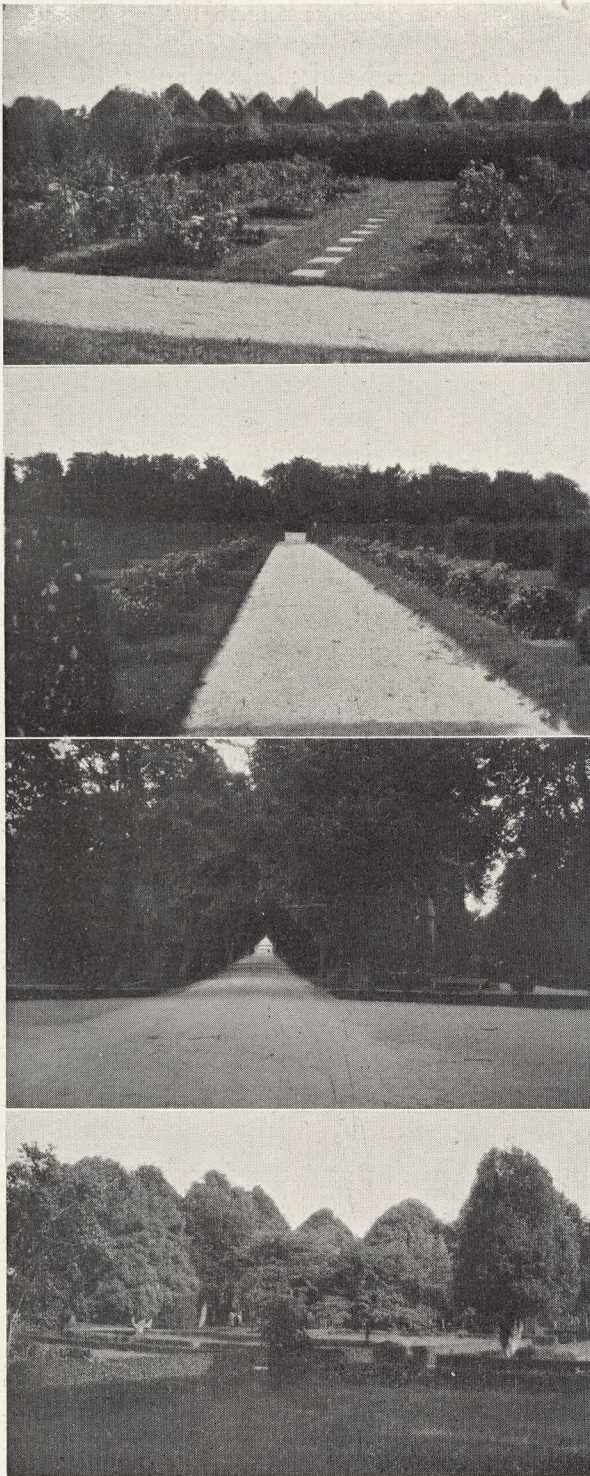
En ny mindre utvidgning skedde 1912. Undersökningar gjordes då angående lämpligheten av en anläggning i parkstil (påverkan från den av *F. A. Meyer* och *J. W. Cordes* anlagda Ohlsdorferkyrkogården vid Hamburg sannolik), men man avstod lyckligtvis från detta projekt och utvidgningen blev utförd enligt trädgårdsdirektör *Joh. Perssons* förslag i en kärv och saklig schackbrädesstil, som väl anslöts till 1890 års utvidgning.

Den sista stora utvidgningen skedda under åren 1924–1925 enligt stadsträdgårdsmästare *Birger Myllenberg*s förslag och ritningar samt med *förf.* som teknisk ledare.

Med denna utvidgning introducerades en helt ny kyrkogårdsstil, som på ett synnerligen lyckligt sätt anknöts til de äldre anläggningarna. Som förebild torde i någon mån de vackra kyrkogårdarna i Hannover tjänat. Ett utmärkande drag äro kvarterens avgränsande med mer än manshöga häckar av avenbok, varvid god rumsverkan ernåtts. Vid huvudvägarna ha de större och mera monumentala gravplatserna anordnats. Inuti kvarteren äro de mindre gravplatserna belägna samt i kvarterets centrum ensamgravarna. Gravvårdarnas höjd är begränsad på så sätt, att vid de större gångarna får höjden vara högst 180 cm, vid mindre gångar 120–160 cm, beroende på gravplatsens djup och den bakomliggande häckens höjd samt på ensamgravarna låga tavlor eller liggande hällar.

På den kyrkogårdsdel som anlades 1870 har i år påbörjats en anläggning avsedd för urngravar enligt ett av *författaren* utarbetat förslag. Densamma upptar en jämförelsevis rik plantering av städsegröna växter och relativt stora gravplatser – c:a 2 kvadratmeter till varje gravplats.

Kyrkogårdens byggnader utgöres av gravkapell uppfört på 1890-talet i gotisk stil samt ekonomibygnader jämte kontorsutrymmen uppfört år 1930.



68.

Partier fra Lund Kirkegaard.

Öster om staden ligger den lilla Östra kyrkogården. Den är säregen såtillvida, att den hör till det fåtal av kyrkogårdar i Sverige, som icke lyda under kyrklig myndighet. Den är anlagd år 1847 – den första gravsättningen ägde rum 13. sept. 1847 – av ett aktiebolag bildat av 100 borgare och universitetsmän med dåvarande domprosten i Lund sedermera ärkebiskopen i Uppsala *Henrik Reuter* i spetsen. Sedan kyrkogårdens samtliga gravplatser blivit upptagna överläts kyrkogården på Lunds borgerliga kommun, vars stadsplanteringar handhar skötseln av densamma. Kyrkogårdsförvaltningen ombesörjer dock gravöppningarna även på denna kyrkogård. Ett mindre gravkapell har legat strax utanför kyrkogården men det samma har borttagits under innevarande vinter för att bereda plats till en gata.

Västerut i staden ligger den lilla kyrkogården vid S:t Peters Klosters vackra medeltidskyrka. Den nuvarande kyrkan är byggd omkring år 1300 och delar av kyrkogården torde vara av samma ålder eller ännu äldre, då undersökningarna visat att det ursprungliga klostret byggdes under biskop Eskils tid (1137–1177). Emellertid torde kyrkogården söder om kyrkan i sin nuvarande utsträckning tillkommit efter reformationen. Den trånga och tillkrånglade kyrkogården norr om kyrkan är till största anlagd på det gamla klostrets tomt under 1800-talets första hälft. Inom detta område påträffas vid gravöppningar rester av klostrets gamla grundmurar.

I samband med kyrkans restaureringsåren 1926–1927 blev kyrkogården delvis renoverad. – I förhållande till folkmängden är kyrkogårdsarealen i Lund synnerligen stor.

Norra kyrkogårdens areal er ca 21,5 har.

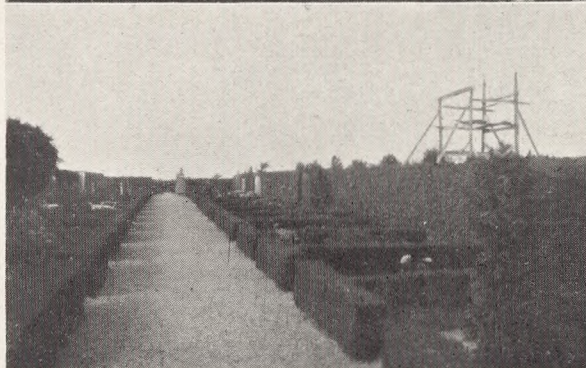
Östra kyrkogårdens areal er ca 1,2 har.

S:t Peters Klosters kyrkogårds areal är ca 0,6 har.

Tillsammans är Lunds kyrkogårdsareal således ca 23,3 har. Som jämförelse kan sägas, att Uppsala har ungefär hälften så stor kyrkogårdsareal som Lund, trots det folkmängden i Uppsala är ca 30,000 mot Lunds 26,000.

Kyrkogårdarnas underhåll bliver därigenom relativt kostsamt. Till detta bidrager också förhållandet, att gravägarna äro befriade från underhåll av häckar etz. Detta ombesörjas av förvaltningen till fromma för kyrkogårdsvården i sin helhet. Då häckarnas sammanlagda längd uppgå till 40000-45000 meter, bliver kostnaderna för deras underhåll ganska betydliga.

Inom en snar framtid kommer Norra kyrkogårdens gravkapell att byggas om. Vissa förslag därom hava varit under behandling, men något resultat har icke uppnåtts. Samtidigt med kapellets ombyggnad torde även frågan om Norra kyrkogårdens inhägnad bliva aktuell. Det lilla parkområde, som nu bildar en vacker förgård till den mot staden helt öppna kyrkogården kommer inom den närmaste tiden at genomskäras av en större gata och därmed torde en gammal önskan att helt inhägna kyrkogården förverkligas.



Partier fra Lund Kirkegaard.