



Om Kirkegaardshegn og Indgangsportaler.

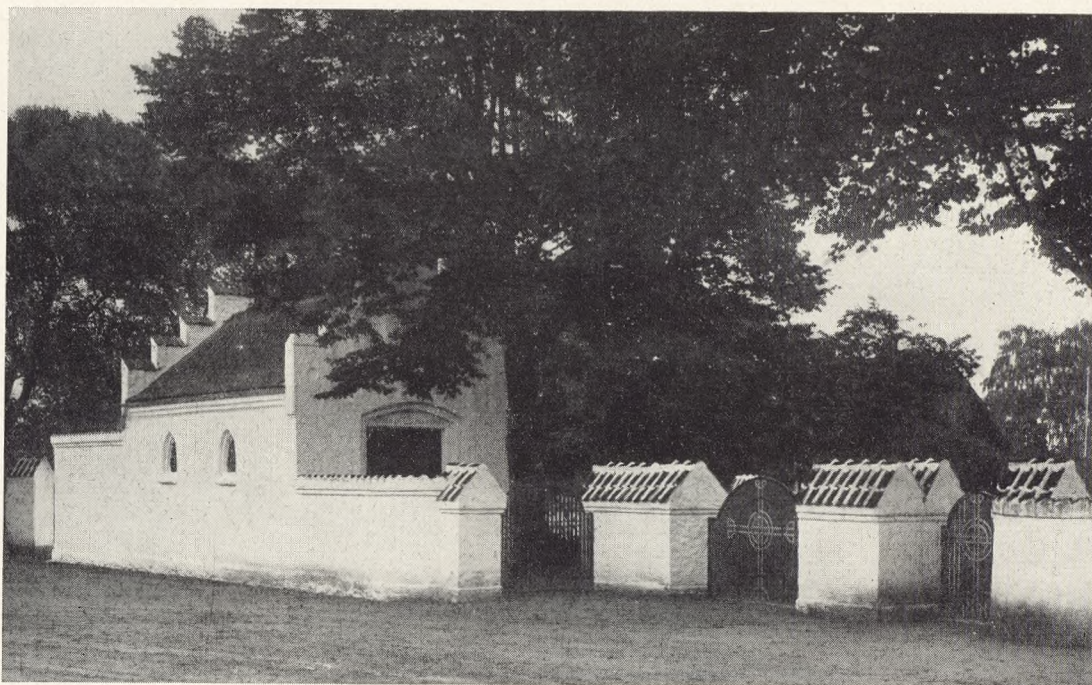
Af Arkitekt C. E. Bauditz.

Kirkegaarden er Mindernes Have, en Fredshave, hvor vi søger at hæge om en lille Plet Jord til Minde om en kær Afdød.

Den er ofte beliggende midt i Byen og – ganske naturligt – omkring Kirken; først

Øverst: Indgangsparti fra Tibirke Kirkegaard.

Nederst: Smuk Indgangsportal til Hunseby Kirkegaard paa Falster (opført 1729).

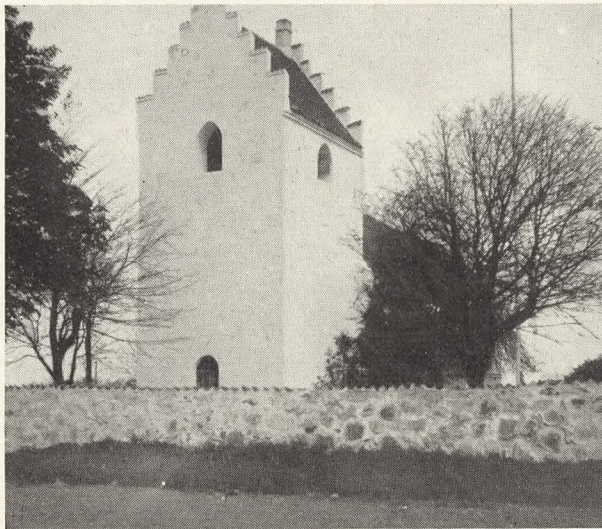
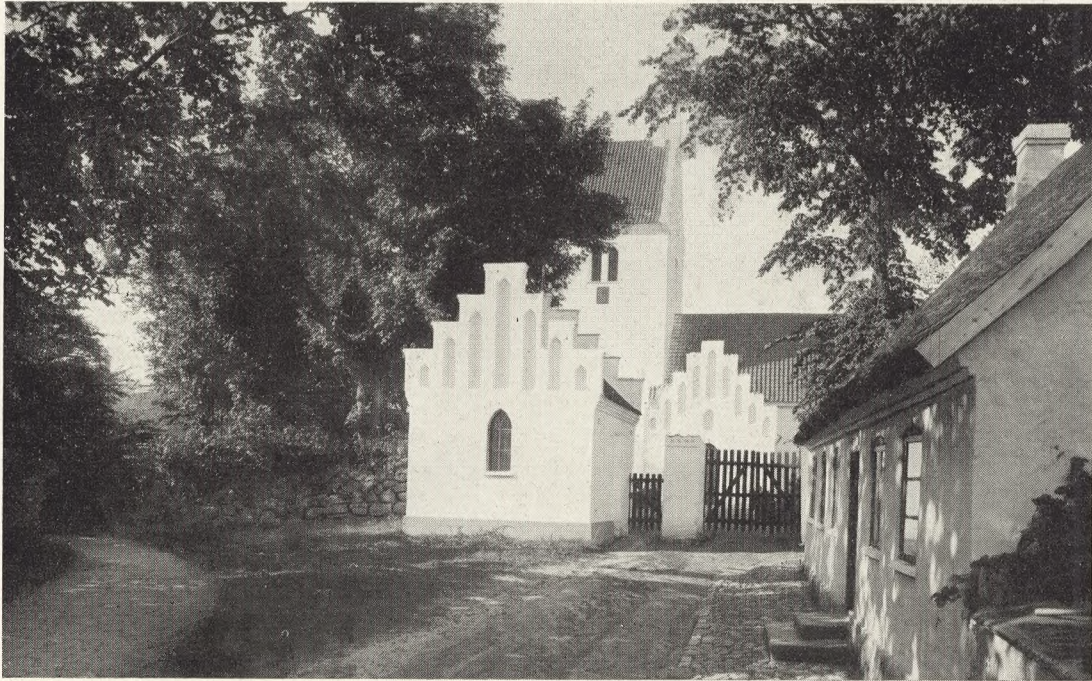


i vore Dage er det bleven almindeligt, ved Landsbyers og Byers stadige Vækst, at se Kirkegaarden langt fra Kirken, men til Gengæld søger man at raade Bod paa denne Mangel ved, saa hurtig Pengepungen tillader det, at bygge et Kapel, hvorfra Begravelserne kan foretages i Stedet for som forhen fra Kirken.

Disse Freds- og Mindehaver blev og bliver hegnet efter bedste Evne Landet over, fra tarveligt Fletværk og Sanddiger til svære Stengærder og Mure.

Øverst: Nyt Indgangsparti med Lighus fra Brabrand.

Nederst: Gammel Indgangsparti fra Øsløs.



Adgangen til Kirkegaarden sker oftest gennem en Port eller et Led, undertiden, men sjældent, kun ved en Laage; denne Adgang gøres gerne saa pompøs som mulig. En væsentlig Grund til, at Kirkegaardene er blevne hegnede, navnlig i ældre Tider, skyldtes de løsgaaende Kreaturer, som det havde sin Vanskelighed at holde borte, naar det ikke var praktisk taget umuligt for dem at komme ind, — et morsomt og godt Paahit var de gamle „Kirkeriste“; Risten blev anbragt foran Indgangen over

Øverst: Indgangsparti med Lighus fra Asminderup.
Nederst: Hegnsmur om Aagerup Kirkegaard, Sømme Herred.



en Grube, og vore firbenede Bekendte kunde saa ikke trods bedste Vilje komme over, da Benene uvægerlig gled ned mellem Tremmerne. Vi har endnu her og der i vore Byer i Gadenavne en Erindring om den Tid, f. Eks. i Aarhus „Frue Kirkerist“, ligesom Ristene endnu kan findes (se Billedet S. 48).

Som nogle Eksempler paa Adgangsforhold til Kirkegaarde skal nævnes enkelte her afbildede: S. 42 har vi Øsløs Kirke, en storslaet, men primitiv Indgang; Stolperne er Granitsten med Trælaager imellem; dernæst S. 47 en gammel middelalderlig Indgang fra Vestjylland, hvor man godt kunde tænke sig en Rist foran; kommer man til Tibirke, kan man der faa Lejlighed til at fryde sig over en jævn, men gan-

Øverst: Gammel Hegnsmur fra Munkebjergby.
Nederst: Nyt Stengærde og ny Hovedindgang fra Nyborg.



ske køn Indgang, der bør tænkes med høj Hæk paa Siderne (se Billedet S. 41). — De vil lægge Mærke til Korsene i Pillerne, noget der er almindeligt og symboliserer, at det er indviet Jord. Saadan kan den godt tjene som Forbillede for vore nye Kirkegaarde, opfordrende til at gøre Adgangen saa enkel som mulig uden at slaa af paa Fordringerne m. H. t. at samstemme Adgangen med Omgivelserne og økonomisk endda opnaa tilfredsstillende Resultat.

Kommer man til Als, vil man i Tandslet blive stillet overfor en Indgang, der i meget minder om de to ovennævnte, navnlig er der i Virkningen noget kolossalt, storslaaet, der yderligere understreges af Klokketabelen (se Billedet S. 47), der for

Øverst: Gammel Træport fra Christiansfeld.

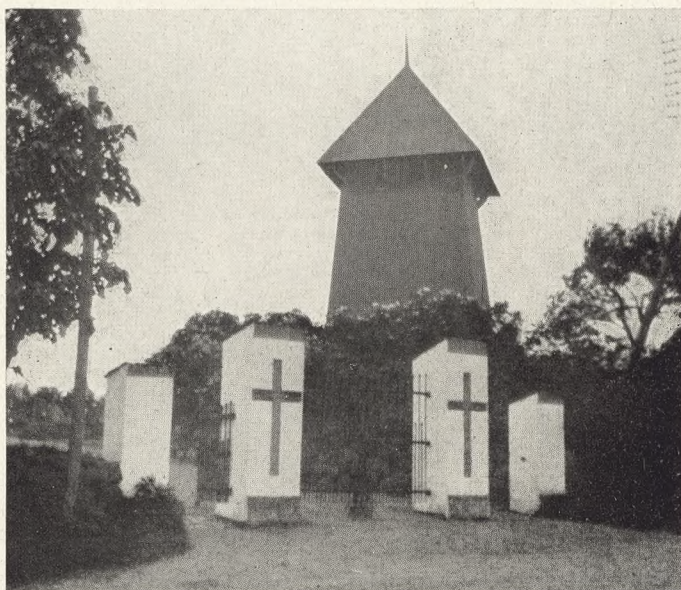
Nederst: Nyt Stengærde og secundær Indgang til Nyborg nye Kirkegaard.



mig bringer Tanken paa Øsløs-Porten (se Billedet S. 42), selv om denne er langt mere primitiv.

Nu i vore Dage er Hegn og Porte af Træ en Sjældenhed, den forholdsvis korte „Levetid“ er rimeligvis Grunden; men at disse Hegn og Porte kan virke tiltalende, naar Rammerne er tilstede, skaffer Christiansfelds gamle, ejendommelige Kirkegaard Bevis for (se Billedet S. 45); imidlertid tror jeg ikke, at der vil opstaa nye Hegn af den Art, langt snarere vil vore gamle, smukke Stenportaler, som f. Eks. Porten til Hunseby (Lolland) Kirkegaard fra 1729, skabe Lyst til Efterligning; ser man den en Sommer med Træernes grønne Kroner mod Portens lysende Hvidhed, kan man daar-

Øverst: Ældre, noget uheldig Indgang fra Ejby pr. Lille Skjensved.
Nederst: Smuk gammel secundær Indgangsport fra Aal.



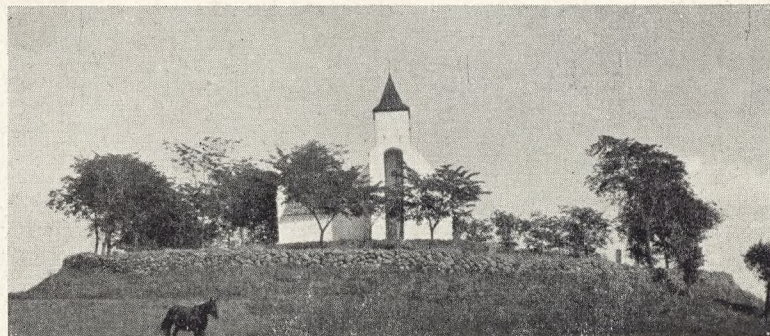
lig undgaa at begejstres over den maleriske Virkning (se Billedet S. 41). En Port, der kommer nær op ad denne, er den forholdsvis nye Kirkegaardsindgang i Svendborg (se Billedet V. K. Aarg. V. S. 53); en særlig Ting er her værd at lægge Mærke til: Porten ligger paa skraanende Terrain, og dette har Arkitekten benyttet sig af til at borteliminere den Skævhedsfølelse, som ellers let vil melde sig ved, at Laagen for Gaaende er sammenbygget med Porten, — en lille Ting, men af stor Betydning for Helheden paa dette Sted. I Aal findes to gamle Porte, hvor Afdækningen nu er Metal, noget den ikke har vundet ved; hvor langt smukkere havde Tegltagsten ikke været?

(Fortsættes i næste Hefte).

Øverst: Gammel vestjydsk Indgangsparti.
Nederst: Indgangsparti og Klokketabel fra Tandslet.



Øverst: Enkel og smuk Laage fra Munkebjergby.
Nederst: Delvis tildækket Kirkerist fra Udesundby. Foto 1929.
(Se S. 43-44).



Om Kirkegaardshegn og Indgangsportaler.

Af Arkitekt C. E. Bauditz.

(Fortsat fra S. 47).

I Nyborg er der en ny god Kirkegaards-Portal, men dens Sammenbygning med Hegnmuren virker ikke helt godt. Sammenligner man den med den i Aal, opdages det hurtigt, at Uroen væsentlig skyldes, at Muren her er ren Kampesten, men i Aal et Gærde af Flækker, Sten og Jord. Var Portens Granitfod hævet op til Overkanten af Muren, havde Virkningen mellem Tegl og Sten sikkert været bedre (se Billederne S. 44-45).

En af de ældste Hegnsmaader er Markstengærde; Arbejdskraften var billig, Plads var der nok af, og Materialet kostede intet. Det var Sten, tagne fra Marken, hvor de var i Vejen, og som her fik en fortrinlig Anvendelse, takket være deres ret solide Egenskaber; Kreaturerne skulde nok lade dem blive paa deres Plads.

Hegnene er af stor malerisk Virkning og giver en smuk og solid Indramning af Kirkegaardene, hvad forhaabentlig vil vedvare, sine Steder har der desværre hævet sig Røster for at fjerne de gamle Gærder, kløve Stenene og mure dem op som Cyklopmurværk, antagelig med en grim Cementafdækning; forhaabentlig lykkes det ikke, - det vil være Vandalisme.

Øverst: Stengærde om Egen Kirkegaard, Mols.

Nederst: Stengærde om Ebeltoft Kirkegaard.



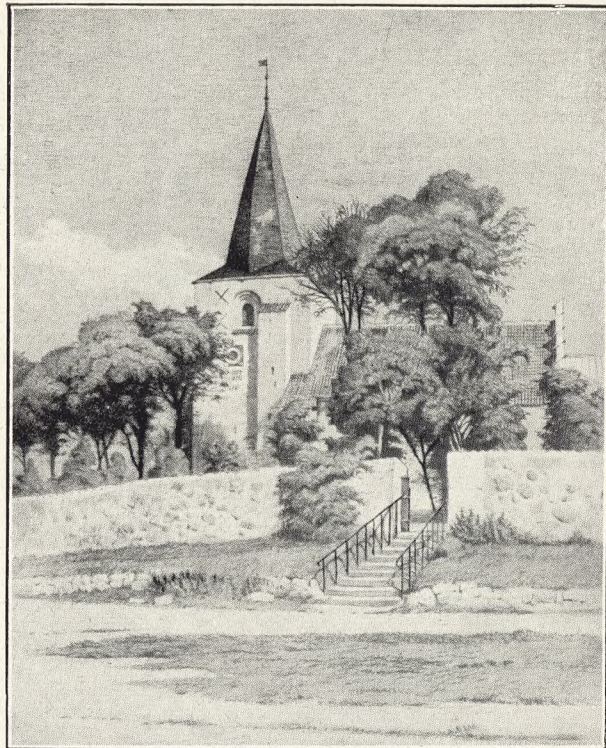
Som Eksempel har vi Tversted Kirkegaard ved Jammerbugten; se Billedet S. 1, hvor smukt Trælaagen passer til det gamle Gærde og Naaetræerne; en muret Port vilde her være en Fejltagelse af Rang. Iøvrigt findes endnu mange smukke Stengærder rundt omkring i Landet, ikke mindst i Jylland (se Billederne S. 50–52).

I Teglstensmuren kom en Mur frem, der i mange Maader bedre kunde tilfredsstille Fordringerne. Hegnet kunde gøres højere, store Porte indbygges og indbygges af samme Materiale uden særlige Anstrengelser. Murene var lettere at holde og tager mindre Plads, men væsentligt var det, at Hegnet blev mere effektivt.

Gode Eksempler paa, hvad vor Tid kan faa ud af Teglstensmurene, har vi i Ejby Kirkegaard. Porten er her Jerngitre, forholdsvis lave, passende godt til Murene; en Gennembrydning af en gammel Mur er her gjort nænsomt og nydeligt ved Hjælp af en Stentrappe, der formidler Forskellen i Terrainhøjden paa Murens forskellige Sider (se Billederne S. 18–21).

Sine Steder, hvor der stadig var nok af Marksten, og hvor Teglstenene var forholdsvis dyre, brugte man Granitten, dels som den var, dels som kløvet og murede dermed Hegn; disse blev saa forsynede med Puds, nærmest en Udkastning, Berapning, med Kalkmørtel; Mure, byggede paa denne Maade, kan udmærket godt kon-

Øverst: Stengærde om Sønderup Kirkegaard, Himmerland.
Nederst: Stengærde og Laageparti fra Byrum, Læsø.



kurrere med Teglstensmurene, de passer dog efter deres Karakter bedst til Landsbykirkegaardene. Smukke Eksempler herpaa haves fra Munkebjergby og Agerup, hvoraf der ses Billeder S. 43-44; smukkere til Omgivelserne svarende Mure er ikke let at finde.

Vor Tid har i nogen Grad taget Stengærdet op igen; almindeligt bliver det dog næppe; i vore Dage er Graasten Penge værd, og det er ikke alle Kirkegaarde, der er velhavende, desværre; almindeligvis bliver det sikkert som ved Tibirke en Hæk eller Teglstensmur, der kommer til at danne Indfatning om vore nye Kirkegaarde. (Se Billedet S. 41).

Paa nye Kirkegaarde kommer Kapellerne til at spille samme Rolle som Kirkerne paa de gamle; men sammenligner vi de gamle Kirkegaarde med deres Kirker og ser, hvorledes disse virker som *een* Helhed med vore nye, kan det ikke nægtes, at man undertiden bliver bittert overrasket ved at se, hvor lidt vor Tid har naaet paa det Punkt. Det *er* ikke rigtigt at anbringe et højt og kort Kapel, hvor et lavt vil være rigtigt, og galt bliver det ogsaa kritikløst at placere en lav bred Bygning, f. Eks. blandt høje Træer, hvor maaske et „gotisk“ Kapel var selvskrevet, *blot fordi* det lave Kapel i sig selv er godt.

Gid vi kunde lære at afstemme vore Bygninger til Omgivelserne! – Forstaaet paa rigtig Maade, at det, der skal naas, jo *kun* er sund, smuk og velproportioneret Bebyggelse og Beplantning, hegnet paa rigtig Maade, alt over en vel tilrettelagt Plan, hver Ting opfyldende sin Mission, – en *virkelig* og *rigtig* Funktionalisme.

Ældgammel Kampestensmur med enkel og smuk Opgang til Kirkegaarden i Rise, Ærø.
Radering af Tom Petersen.