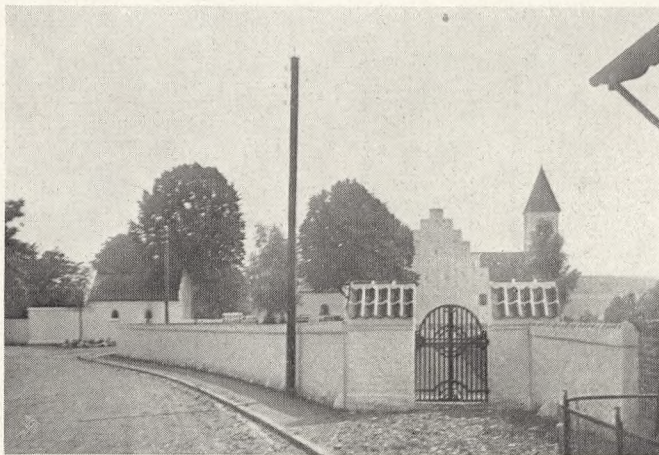


Brabrand's Kirkegaards ny Afdeling.

Af Pastor A. Bartholdy Møller.

Hvor Bebyggelsen tager til, særlig i Sogne med Stationsbyer, vil en Udvidelse af Kirkegaarden blive nødvendig. Saaledes har det været Tilfældet i Brabrand, hvor man i nogen Tid drøftede forskellige Planer om at anlægge en Annexkirkegaard udenfor Byen. Men Stemningen var aldeles overvejende for at blive inde ved den

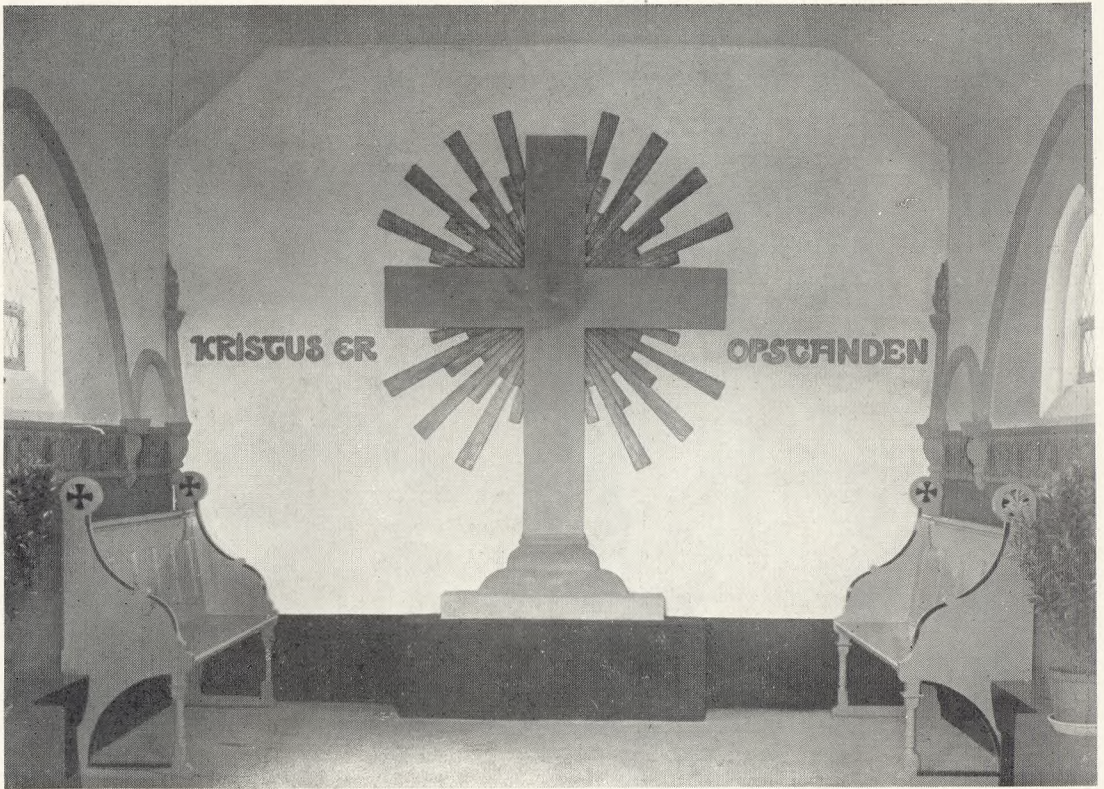
Brabrand Kirkegaard.



gamle Kirke, selv om Bekostningen derved vilde blive forholdsvis større, navnlig fordi det vilde være nødvendigt at nedbryde 3 Ejendomme med Beboelse. Man vandt paa denne Maade, foruden at faa Kirken frigjort for trykkende Omgivelser, at alle Begravelser som hidtil kunde ske fra Kirken, saa man undgik at opføre et større Ligkapel, der var anvendeligt ved saadanne Lejligheder.

Udvidelsen kom til at omfatte godt 1 Td. Land med ca. 850 Gravpladser, for en stor Del indhegnet af en teglhængt Kirkegaardsmur. Samtidig blev det gamle Lig-

Brabrand Kirkegaard.



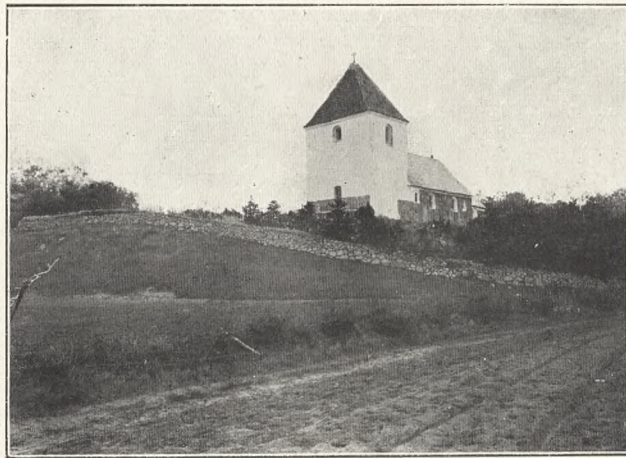
kapel ombygget i Stil med Kirken, og dets Indre fik et Præg, der kunde svare til Anvendelsen. Midt paa Bagvæggen er anbragt et stort Kors i Cementpuds. Udfra Korset ses Straaler i ægte Forgyldning, som ogsaa er anvendt paa Indskriften der omkring: Kristus er opstanden. I alle Hjørnerne ses Fakler, ligeledes i Forgyldning, som Symboler paa Troens brændende Lys. Paa Siderne er en Frise modelleret i Ce-

Øverst: Udsmykning af Kapellet.

Nederst: Kirkegaardspartier.

ment. Den fremstiller Vinranker med Løv og Druer. Løvet, som har Efteraarets gullende Farver, minder om det udvortes Menneske, som forkrænkes, medens de modne Druer hentyder til Aandens Frugter, der skulde modnes i det indvortes Menneske. Dagslyset brydes smukt gennem Rudernes Antikglas, og i Loftet er anbragt en forgyldt Stjerne til elektrisk Lys.

Planen er udarbejdet af Havearkitekt *Böttiger*, som ogsaa har ledet Arbejdet med kyndig Forstaaelse af saavel Opgavens arkitektoniske som kirkelige Side. Bekostningen har beløbet sig til ca. 68,000 Kr., hvoraf ca. 37,000 Kr. for Jordkøb med Bygninger. Størstedelen er udredet ved et Laan af Stiftets offentlige Midler paa ca. 60,000 Kr., mens alt, hvad der er medgaaet til Udsmykning, er afholdt af et Fond af frivillige Gaver.



Danske Kirkegaarde i 1930.

Som et Resume af, hvad der har været anført i Tillægene til V. K. under Overskriften „Fra danske Kirkegaarde“, og hvad der iøvrigt maatte være bekendt om vore Kirkegaarde i 1930 skal anføres følgende:

Der er projekteret, under Anlæggelse eller færdiggjort Anlæg i følgende Byer eller Sogne: Aarhus (Vestre Kgd., Inspektør *Rud. Rasmussen*), Agerskov, Durup (indv. 5. August), Esbjerg (Faurfeld), Farsø, Fredericia (se V. K. 1929 S. 61 ff.), Frederikshavn, Gentofte (Maribjerg, Kommunegartner *Brandt*), Gjørding, Haderslev, Horsens (Nørhule, Havearkitekt *Chr. Nielsen*), Jernved, Kværkeby (Akademigartner *Lönow*), København (Urnhave paa Vestre Kgd., Havearkitekt *I. P. Andersen*), Roskilde (Domsognet), Rødovre, Rønne, Silkeborg, Skive, (Liselund, Havearkitekt *Chr. Nielsen*), Svendborg (Kirkegaardsgartner *J. Gravesen*), Taars, Usserød, Vejlbj-Riis Skov (Havearkitekt *Johannes Tholle*), Viskinde.

Endvidere er følgende Kapeller, Krematorier eller Graverboliger under Opførelse, projekteret eller færdiggjort: Aalborg (Krematorium), Bispebjerg (Kapel, Arkitekt

Læplantning ved en vestjydsk Kirkegaard.
(Se Teksten S. 1-3).