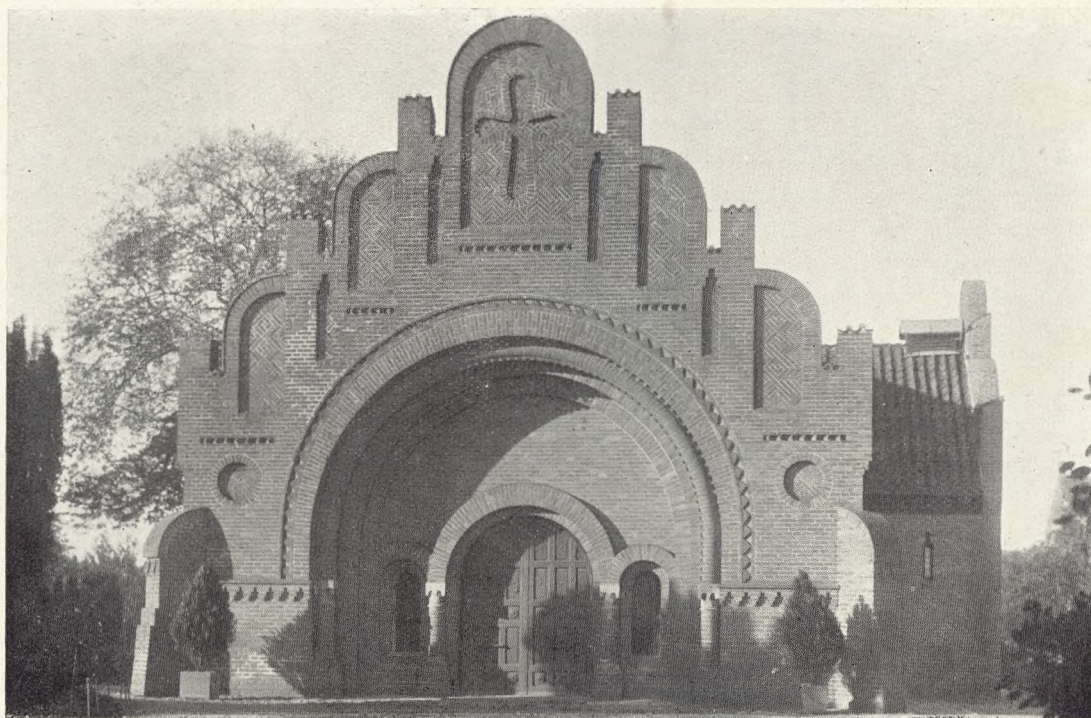


Øverst: Domkirkepladsen i Roskilde ca. 1700 (efter Pontoppidan).
 Nederst til venstre: Kort over Udgravninger; til højre Detailbillede af de murede Kister
 (efter Løffler; se S. 94-95).



Roskilde Kirkegaard.

Roskilde havde i Middelalderen ikke mindre end 12 Sognekirker foruden Domkirken, hvortil der antagelig alle Steder har hørt en Begravelsesplads (Kirkegaard). Endvidere havde den 5 Klostre, og ogsaa til disse kan der have hørt Kirkegaarde; men selv om der enkelte Steder ikke har været en saadan, maa det skønnes, at Byen har været endog meget rigeligt forsynet med saadanne. De har, som det var almindeligt i Middelalderen¹⁾, været smaa, beliggende umiddelbart omkring Kirken. Af disse er de fleste Tid efter anden forsvunden, og man ved kun lidet om dem. Det vides dog, at f. Eks. Sct. Hans Kirkegaard endnu benyttedes under Pesten 1711 – at Sct. Mortens Kirkegaard i 1740-erne blev udgravet og forvandlet til en (nu atter opfyldt) Mølledam, og at Domkirkens Kirkegaard nedlagdes i 1820. Tilbage er der *Sct. Ibs Kirkegaard* i Byens nordligste Udkant (0,7 ha), *Vor Frue Kirkegaard* i den sydlige Del (0,5 ha), *Graabrødre Kirkegaard* ved Hestetorvet (ca. 2,3 ha) og den *Nye Kirkegaard* øst for Byen (ca. 4 ha).

Begravelsespladsen i og omkring Domkirken hører af særlige Grunde til Danmarks interessanteste Kirkegaarde, og dens Mindesmærker er Tid efter anden undersøgt og beskrevet adskillige Steder²⁾, og vi haaber ved Lejlighed ogsaa her i Bladet at kunne faa en kyndig Skildring af dette Emne, i Særdeleshed Kongegravene. Her skal dette Spørgsmaal ikke gøres til Genstand for en nærmere Undersøgelse, men i korte Træk skal berettes, hvad der kom ud af en i forrige Aarhundrede foretagen Gravning paa Pladsen om Kirken, idet dette Arbejde bidrager væsentligt til vor Viden om Middelalderens Kirkegaarde og Begravelsesmaader i Almindelighed, Roskildes i Særdeleshed³⁾.

Kapel paa Graabrødre Kirkegaard, opført af Arkitekt Henning Wolff 1855. Foto 1927.



Ved Gravningerne paa Domkirkepladsen fremdroges op imod et halvt Hundrede Grave eller Rester af samme, der maatte henføres til mindst fire Perioder indenfor den ældre Middelalder og desuden gav et Billede af de forskellige økonomiske Kaar, under hvilke Jordfæstelsen havde fundet Sted (se Billederne nederst S. 93).

Fælles for alle Grave var den ringe Dybde, hvori de laa, og som viste, at Kisterne kun lige er bleven skjult under Jorden, og i et enkelt Tilfælde var der næppe 5 cm fra Kistens Overkant til Jorden i den Højde, den maa have haft i sin Tid. Ældst blandt de fundne Grave var formentlig en Kiste af Eg, men Hovedmassen af Gravene bestod af murede Kister, der for saa vidt stemte overens i Bygningsmaaden, som Længdesiderne paa dem alle skraanede sammen imod Fodenden (Øst) og vestre Part havde et særskilt firkantet Rum til Ligets Hoved. Der fandtes umiddelbart op til hinanden tre Byggeperioder repræsenterende: Kildekalksgraven, Teglstensgraven og Kapellet. Foruden de murede Kister fremdroges nogle frit liggende Skeletter samt et enkelt Skelet, om hvis Hoved der skærmende var stillet tre Stykker Kildekalk. At disse Begravelsesmaader, til hvilke Grunden vel nærmest maa søges i smaa økonomiske Forhold, gaar meget langt tilbage i Tiden, er givet.

I Tilslutning til Referatet af Undersøgelserne af Gravene skal anføres nogle af de Takster, som gjaldt saa sent som i 1676 og som anfører for Begravelse⁴):

- I) i Koret pr. Lig 50 Rdl.,
- II) udenfor Koret pr. Lig 50 Rdl. i muret Grav, 30 i umuret,
- III) visse Dele af Gulvet 50 Rdl. i muret Grav, 20–30 i umuret,
- IV) andre Dele af Gulvet 40 Rdl., i Gangene 40 Rdl.

Følger vi i spredte Træk Kirkegaardsforholdene videre frem, da hedder det bl. a., Kirkegaardsallé fra Hestetorvet imod Kapellet paa Graabrødre Kirkegaard. Foto 1927.



at Domkirken skal indhegne og vedligeholde Graabrødrekirkegaard⁴⁾, men baade denne og Kirkegaarden ved Domkirken synes noget før 1800 at være lidet populære, – hver for sig hos forskellige Mennesker. Herom siger Provst Meyer (1793) meget aabenhjertigt⁵⁾, at „dog bruges endnu Kirkegaarden [Graabrødre], og bliver de fleste af Roeskilde Byes Borgere der begravne, da saare faa vil ligge paa Domkirkens Kirkegaard, uagtet det ei koster mere, som er en liden Pine og Byrde for Præsterne, som maa løbe i den yderste Bye-Ende ud mod Markerne for en Jords Paa-kastelse, ofte for slet intet, i Sne og Slud om Vinteren udi den hæsligste Vei, som jeg for mit svage Helbred gjerne ønskede afskaffet, og kunde en anden bequemmere Kirkegaard i Byen heller været conserveret ex gr. St. Hans Kirkegaard straxen bag Domkirken“. Dette Ønske fik den brave Præstemand nu ikke opfyldt; Tidens Krav gik tværtimod i den anden Retning, nemlig i at faa Kirkegaardene bort fra Byen, saaledes som de ogsaa kom det i Roskilde.

Graabrødrekirkegaard fik i 1827 sit Reglement⁶⁾, af hvilket der skal hidsættes nogle Oplysninger. Taksterne fordelte sig saaledes:

- I. For Begravelser ved Muren, 32 Kv. Alen, betales 12 Rb. Sølv for 20 Aar, og for hvert Lig

	til Kirken 1 Rd. 4 Mk.,
	til Skolen 5 Mk.
- II. For andre Familiegravsteder 2 Mk. pr. Kv. Alen.
- III. For alm. Liniegrave, der udgør 7 Kv. Alen, betales for 1 Lig

	til Kirken 1 Rd. 4 Mk.
	til Skolen 5 Mk.

Allé af Pyramideavnbøg og Magnolier paa den nye Kirkegaard. Foto 1927.



Man kunde paa Klasse III uden Vederlag opsætte et lille Monument eller lægge en Ligsten, hvorimod der paa de andre Klasser maatte betales for dette. Gravstedsejeren maatte betale 1 Mk. for den Egepæl, hvorpaa Gravstedsnummeret anførtes af Graveren. Allerede da var man i Roskilde inde paa, at der maatte øves nogen Censur over Monumenterne, og i Fæstebrevene anførtes det derfor at ingen Plantning maa foretages ved Graven uden Kirkeværgens Vidende og Samtykke, og intet Monument eller „Zirat“ maa sættes ved eller paa Graven forinden en derover forfattet Tegning er forevist Kirkens Inspektion. Kirkegaardsgræsset tilkommer Graveren, der er pligtig at slaa det saa ofte Kirkeværgen paalægges ham det. Endelig hedder det, at „for at Anlægget paa Kirkegaarden kan blive ordentligen vedligeholdt, ansættes af Kirke-Inspektionen en Graverkarl, hvem det paalægges saavel at passe Plantningen og stedse holde Gangene rene og frie for Ukrudt, som at holde de Fattiges Grave opklappede, imod derfor at erholde en aarlig Løn af 20 Rdl. Sølv“, og „For at forekomme Uorden, maae Enhver, som vil have sin Grav eller sit Gravsted pyntet, affinde sig med denne Graverkarl, da ingen uvedkommende Arbejdere maae tilstedes Adgang til Kirkegaarden“.

En Kirkegaard inde i en By er i vore Dage en Sjældenhed, og det er kun faa Provinsbyer, som endnu kan opvise saadanne, og denne gamle Kirkegaard er da ogsaa et af Roskildes Karaktertræk. Da en Forfatter i 1927 skal skildre sin By, finder han her den for Byen saa karakteristiske Stemning og vier Kirkegaarden følgende Linier⁷⁾:

Samme Allé som paa S. 96. Foto 1927.



Ved Graverboligen paa Graabrødre Kirkegaard.
Foto 1927.

„Op til dette fortidsskumle Torv støder den gamle Graabrødre Kirkegaard, der fra den tidlige Middelalder har omgivet det Tiggermunkekloster, som ganske vist forlængst er sunket i Grus, men hvis Aand alligevel stadig usynligt synes at svæve mellem de høje Træers Kroner og over de stille Grave.

Her finder vi endelig den Stemning, vi ledte efter. Vi staar i det gamle Roskildes Have – en yndig, stille Plet med Blomster og Smaafugles Kvidren. Her slaar os i Møde alt, hvad der har Klang af Tradition. Mindernes brogede Mangfoldighed hvisker og tisker fra hver Krog. Vi staar mellem Grave, men vi knuges ikke deraf. Paa Marmor og Granit læser vi Navne, Mænds og Kvinders, hvis Indsats og Virke for den By, hvorfra de havde Rod, spores stort den Dag i Dag. Her fandt de navnkundige Kornerup'er og Borch'er deres sidste Hvilested. Deres Navne slaar det unge Roskilde i Møde som en Parole. Lev og virk! synes disse Slægters Grave at raabe til de unge, der et Øjeblik staar stille ved dem. Og vi standser ved Rektor Blochs Grav og mindes hans skønne Datter Grethe, Poul Martin Møllers Ungdomselskede, hende, til hvem han digtede den henrivende Sonet „Til Laura“. Han blev saa bitterlig skuffet, den gode Poet. Grethe foretrak en af de garnisonerede Løjtnanters straalende Uniformer. Bittert og besk

var det Minde, Digteren satte Grethe i „Torbisten og Fluen“. – Gustav Wiedes Grav kan vi heller ikke gaa forbi uden at sende den gamle Satyr en Tanke. I al sin saftige Svulmen fik han Tusinder til at le og andre af det gode Borgerskab til at rase sig gule og grønne, naar de genkendte deres egne Særheder og Smaaskavanker i de sprælske Wied'ske Personer.

Vi naar endelig frem til en kær Grav. Weyse læser vi – vor berømte Tonekunstner. En Streng slaar an i vort Bryst, den toner og bliver til Sang . . . Nu vaagner alle Guds Fugle smaa . . .

Fra det store Bøgetræ drysser gulnede Blade ned over Mesterens Grav, der dækkes af en tung og kold Sten og indgærdes af et sortmalet Jerngelænder. Det er hvad man gav Mesteren, der skabte Tonerne til „Nu titter til hinanden, de fagre Blomster smaa“.

Grøn og kold knuger Stenen . . brutalt! Det var Weyses sidste Ønske: Læg ingen tung Sten paa min Grav. Plant Blomster og Buske, hvorfra Smaafugle kan synge og Dufte stige.

Stakkels gamle Weyse. Hvor har man været grum imod ham“.

Af andre af Byens gode Borgere, som fandt deres Hvilested paa Graabrødre Kirkegaard, skal nævnes Redaktøren af „Fædrelandet“, Johs. D. Hage (1837), Organist H. Matthisson-Hansen (1890), Etatsraad H. R. Hiort-Lorenzen (1918) m. fl. Kirkegaarden fik i 1855 sit Ligkapel efter Tegning af Arkitekt Henning Wolff (se Billedet Side 94).

Sin nye Kirkegaard fik Roskilde i 1885, i hvilket Aar der ogsaa opførtes det ejendommelige ottekantede Kapel, der er bygget af Træ efter Arkitekt J. Herholdts Tegning. Paa denne Kirkegaard ligger bl. a. begravet Professor J. Kornerup (1913) og Stiftsskriver J. Lindbæk (1919). Imod Øst er der en særlig Afdeling for Byens Katoliker, let kendelig ved sit store Krucifiks. Foruden ved sine stedsegrønne Planter er denne Kirkegaard ogsaa karakteriseret ved sin ejendommelige Allé af klippede

Pyramideavnbøg og Magnolier, der hver for sig byder megen Skønhed og i denne Sammenplantning er ejendommelig. Magnolierne er naturligvis skønnest i den Tid, da de blomstrer om Foraaret – saa tidligt, at hverken de eller deres Kammerater i Alléen, Avnbøgene, endnu har faaet sat meget Løv (se Billederne Side 96–97).

Th. M. Quistgaard var Roskildes velansete Graver og Kirkegaardsgartner (1873–1913), som afløstes af den nuværende Overgraver *H. Pedersen*.

En Tid lang benyttedes Sct. Ibs Kirkegaard en hel Del af Borgerne paa Sct. Jørgensbjerg, senere er dette hørt op, og man er paa Sct. Jørgensbjerg ved at indrette en ny Kirkegaard efter Tegning af Arkitekt *H. Schmidt*. Samtidig er Sct. Jørgensbjergene ogsaa begyndt at søge til Roskilde nye Kirkegaard, og skønt de paagældende Beboere er udenbys, har man ikke sat sig herimod. Resultatet er da bleven, at den nye Kirkegaard er ved at blive for lille, og at man har maattet se sig om efter Jord til Udvidelse, hvilket formentlig vil kunne ske i umiddelbar Tilknytning til den eksisterende Kirkegaard. Et Udvalg arbejder for Tiden med denne Sag.



Parti fra den katolske Afdeling paa den nye Kirkegaard. Foto 1927.

Teksthenvisninger:

- 1) Om Begravelsesskikke og Kirkegaarde i Middelalderen, se bl. a. Tidsskriftet „Havekunst“s Kirkegaardsnummer og „Vore Kirkegaarde“ 1924.
- 2) Bl. a. J. H. Löffler: Gravstenene i Roskilde Kjøbstad, 1885.
- 3) Aarbøger for nord. Oldkyndighed, 1897.
- 4) L. Fogtmann: Kongelige Rescripter, 1675.
- 5) Meyer: Beskrivelse over Roeskilde, 1793.
- 6) Ussing: Kongelige Rescripter, 1827.
- 7) „Politiken“, Kronik ^{10/12} 1927.

Fotografierne til nærværende Artikel er velvilligst stillet til Raadighed for Redaktionen af Hr. Overgraver H. Pedersen.