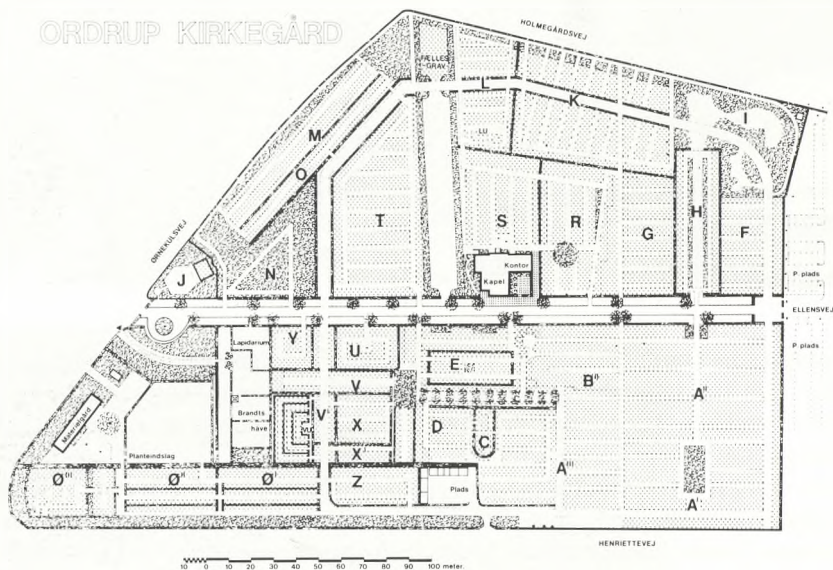


# Gravstedsformer på Ordrup Kirkegård

Af Henning Lektönen



Ordrup kirkegård er en af Gentofte kommunes ældste kirkegårde. Den blev indviet i 1892 og ligger i dag i et fuldt udbygget område, hvor den hovedsagelig betjener publikum fra Ordrup, Charlottenlund, Klampenborg og Skovshoved.

Fra 1901-1945 var havekunstneren G.N. Brandt tilknyttet Ordrup kirkegård, og hovedtrækkene, dem som giver kirkegården sin specielle beplantningsmæssige karakter, er præget af hans kunstneriske sans.

Det er på Ordrup kirkegård, G.N. Brandt har eksperimenteret med forskellige plantesammensætninger, og bl.a. erfaringerne herfra er senere blevet anvendt i forbindelse med opbygningen af Mariebjerg kirkegård. Ordrup kirkegård er i dag mest kendt for sin blomstereng, men kirsebæralleen og arkade- og palisadetræer af kastanje hører også med til seværdighederne.

Ordrup kirkegård er opbygget i 4 hovedetaper, der igen er inddelt i afdelinger med hver sit særpræg. Afdelingerne er oftest mindre enheder, der er afgrænset af hække. Afgrænsningen med afdelingshække giver en rumvirkning, som gør, at en vandring på kirkegården bliver en vandring gennem forskellige rum.

Denne artikel vil beskrive og vurdere de forskellige gravstedsformer, der findes på Ordrup kirkegård. Hovedvægten koncentrerer sig omkring beplantning, monumenter og stier samt den helhedsvirkning, som disse elementer tilsammen skaber.



Blomsterengen, der om foråret er fyldt med påske- og pinseliljer og siden lupiner og vild kørvæl. (Alle fotos: Forfatteren).



Kirsebær allé (Prunus Shirotae) med græs under og kistegrave i siderne.



Kastanje benyttes til at indramme kirkegården. De klippes og anvendes både som arkade- og palisadetræer.



### *Afdeling A I og II*

Skovafdelinger med overstandere af fyr, birk, tsuga m.v. og med taks, buksbom, thujopsis m.v. som underplantning. I bunden vinca, cotoneaster, vedbend, trædebregne m.v.

Gravstedernes størrelse varierer fra 12 m<sup>2</sup> til 24 m<sup>2</sup> og er servitutbelagte med hensyn til beplantningens karakter. Der må ikke være hæk, og som bunddække skal anvendes en grøn beplantning eller græs. Monumenterne varierer i størrelse og udseende. Afdelingen anvendes både til kister og urner.

Vurdering: En gravstedstype som, på trods af sin størrelse, fortsat er efterspurgt. Årsagen kan skyldes den særlige skovagtige karakter, der varierer fra det store og åbne til det tillukkede og intime. Beplantningen (rammerne) er styret, men variationen opnås efter den personlige smag ved udformningen af gravstedet. Monumenterne giver også mulighed for et individuelt præg.

### *Afdeling B II*

Afdelingen er indrammet af bøg, tjørn og thuja. Birk, eg og tsuga er de dominerende træer i området.

Gravstedernes størrelse varierer fra 6 m<sup>2</sup> til 24 m<sup>2</sup> med en overvægt af store gravsteder. Beplantning og monument er ikke servitutbelagt, men thujahæk er obligatorisk. Beplantningen i den mellemste etage består af tsuga, taks og rhododendron. Som bundbeplantning anvendes vinca, vedbend og trædebregne. Græs vinder også ind på gravstederne. Afdelingen anvendes både til kister og urner.

Vurdering: Afdelingen virker på grund af den varierende gravstedsstørrelse noget usammenhængende og fungerer som en slags bufferzone mellem skovafdelingerne og de stramt indrammede hækafdelinger. Efterspørgslen efter disse gravsteder er stærkt på retur.

### *Afdeling C*

Hesteskoformet urneafdeling indrammet af bøgehæk. Afdelingen ligger ca. 50 cm under terræn. Der er ingen større træer på afdelingen.

Gravstedernes størrelse er 1,5-2 m<sup>2</sup> og afgrænset af en obligatorisk chaussestenskant. Beplantning og monument er ikke servitutbelagt.

Vurdering: En afdeling, der på grund af sin størrelse og rumvirkning fortsat er eftertragtet. Helhedsindtrykket af gravstederne virker rodet.



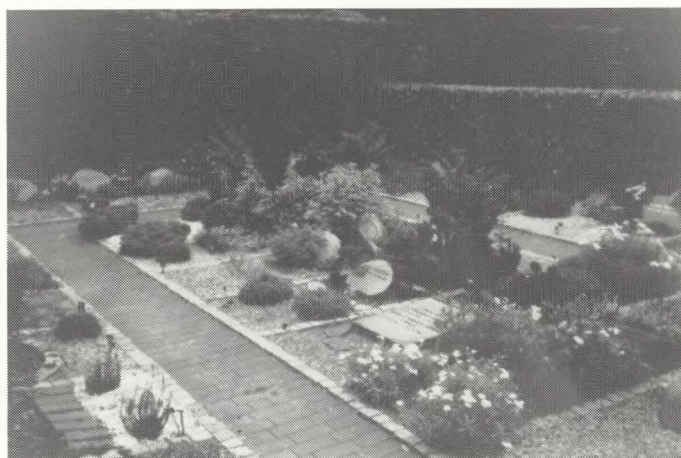
Afd. A II: Skovafdeling, hvor bl.a. taks, buksbom og thujopsis er med til at formgive gravstederne. I bunden benved, vedbend og bregner.



Afd. B II: Kistegravsteder med individuel beplantning og monument. Stor variation og frodighed præger denne afdeling.



Afd. C: Urneafdeling, hvor gravstederne er adskilt af chaussesten. Monument og beplantning er ikke pålagt bestemmelser.



### *Afdeling D*

Afdelingen er indrammet af bøg, taks og thuja og med en tæt stammeskov af fyr på midten.

Gravstederne er på 7,5 m<sup>2</sup>. Bag- og sidebeplantningen er taks, og den forreste halvdel af gravstedet er med græs. Gravstederne er adskilt af en chaussestenskant. Taks, græs og chaussesten er obligatorisk på gravstederne. Den øvrige beplantning samt monument er underlagt servitutter. På den bageste del af gravstedet må der plantes bunddækningsplanter og årstidens blomster. Der må kun placeres et monument, og dette må ikke overstige 60 cm i højden. Området er anlagt som en kistegravstedsafdeling i græs.

Vurdering: Afdelingen er præget af en ensartet beplantning bestående af fyr, taks og græs, der tilsammen giver et roligt og harmonisk helhedsindtryk. Gravstederne er efterspurte.

### *Afdeling F*

Bøg, thuja og taks indrammer afdelingen på de tre sider og ud mod parkeringspladsen en rødstensmur. Enkelte birk som solitärtræer.

Gravstederne varierer fra 3-12 m<sup>2</sup> og er omgivet af thujahække. Beplantning og monumenter kan vælges frit, dog er gravstederne langs muren servitutbelagt med hensyn til et epitafieformet gravmæle. Afdelingen anvendes i dag, på grund af jordbundsforholdene, kun til urner.

Vurdering: Afdelingen er præget af stor åbenhed og er eftertragtet på grund af dens placering nær hovedindgangen. Helhedsindtrykket af gravstederne virker rodet.

### *Afdeling Ga-Gn*

Urneafdeling med storbladet buksbom i halvcirkel som bag- og sidebeplantning og med tjørn som overstandere. Foran gravstederne en brostenskant og græs-rabat. Udformningen og beplantningen er obligatorisk.

Gravstedernes størrelse varierer fra 3-9 m<sup>2</sup>. Monumenterne er servitutbelagte og skal være cirkelformede granitsten med en diameter på 63-78 cm. På alle gravene er anvendt vinca som bunddække.

Vurdering: En meget fin lille urneafdeling med et godt samspil mellem monument og beplantning, der tilsammen giver en harmonisk helhed. Gravene er eftertragtede.



Afd. D: Kistegravsteder i græs med en bag- og sideplantning af taks.

Afdelingens karakter styres ved hjælp af en obligatorisk beplantning og servitutter.



Afd. F: Gravstederne er uden servitutbestemmelser. Monumenter og beplantning i varieret højde og udseende giver et uroligt præg.



Afd. Ga-Gn: Urnegravsteder med tjørn som overstandere og buksbom i en halvcirke. Fint samspil mellem beplantning og monument.



### *Afdeling H*

Aflang afdeling indrammet af bøg, thuja og taks og med gravstederne placeret langs siderne. En række tjørn på begge sider af afdelingen. På midten en græs-rabat med berberis langs siderne.

Gravstederne er 9 m<sup>2</sup> og med servitutbestemmelser for monument og en del af beplantningen. Gravmålet skal være 1,8 m højt, 0,5-0,8 m bredt og 0,2-0,5 m i tykkelsen. Udformningen, tilhugningsgraden og materialevalg er også angivet. Gravstedet skal hegnes med thujahæk, og monumentet skal flankeres af 2 søjletaks. Den øvrige beplantning må ikke overskride 1 m i højden. Gravene anvendes både til kister og urner.

Vurdering: Afdelingen har et meget fint helhedspræg, hvor beplantning og monument er styret til at fremtræde i et harmonisk forhold. Mange fine detaljer omkring bl.a. monumenterne gør det til en oplevelse at færdes i området. Ny-salg af gravsteder på denne afdeling er dog ikke hyppigt forekommende, hvilket bl.a. kan skyldes kravene til monumentets udseende og udgifterne hertil.

### *Afdeling I*

Skovafdeling med fyr, birk og lærk som overstandere. Underbeplantningen, der giver afdelingen form som to uregelmæssige lommer, består hovedsageligt af taks samt enkelte buksbom og rhododendron. I bunden bregner og vedbend samt diverse stauder og løgvækster tilknyttet skovbunden. Græsflader danner bunden i lommerne. I den sydlige lomme snor en sti af chaussesten sig igennem. Udformningen og beplantningen er obligatorisk.

Gravstederne er på 9 m<sup>2</sup> og servitutbelagt for beplantning og tildels for monument. Gravmålet skal tilpasses omgivelserne, ligesom størrelsen, materialevalg samt placering skal godkendes. Beplantningen omkring monumenterne er taks, kirsebærlaubær, bregner og vedbend. Afdelingen er kun til urner, og på enkelte gravsteder er der indrettet underjordiske columbarier.

Vurdering: Området veksler mellem lys og skygge og er, på grund af sin udformning og skovagtige karakter, meget eftertragtet. Afdelingens karakter er udformet af kirkegården, men styret over for gravstedsejeren ved hjælp af servitutter. Monumenterne varierer meget i udseende, men er underlagt beplantningens dominerende rolle.





Afd. H: Afdeling med tjørn langs siderne. En græsabat på midten indrammet af berberis. Fin helhedsvirkning.



Afd. H: Kistegrave med servitutbestemmelser for monument og beplantning. Mange fine detaljer omkring monumenternes udformning.



Afd. I: Skovafdeling med urnegrave. Beplantningen er obligatorisk og styres af kirkegården. Skovbunds karakter med anemoner, bregner og vedbend.



### *Afdeling J*

Hegels Mausolæum ligger ud mod Ørnekulvej. Området er på ca. 550 m<sup>2</sup> og afgrænses af en sandstensmur med fritvoksende buksbom på toppen. Randplantningen består af hjertetræer, taks og rhododendron. I bunden vedbend, bregner og andre skovbundsplanter.

Mausolæet er fra ca. 1920 og bygget af sandsten. Det rummer 2 store egetræskister. Arealet udenfor bliver fortsat anvendt til urnenedsættelser.

Vurdering: Mausolæet er i dag et klenodie for kirkegården og bør bevares for eftertiden.

### *Afdeling N*

En skovafdeling, der er indrammet af bøg, taks og thujahæk. Som overstandere er anvendt fyr, lærk og eg. Underbeplantningen består af taks, buksbom og kristtorn. I bunden er anvendt mahonia, bregner og vedbend. Beplantningen og gravstedernes udformning er obligatorisk.

Kistegravstederne er fra 18-54 m<sup>2</sup> og med servitutbestemmelser for beplantning og monument. Gravmålet skal være liggende, og dets højde må ikke være mere end 40 cm over gangens midte. Gravstederne er anlagt som lommer ind i en beplantning af taks og buksbom. Som bund er trædebregne eller græs anvendt. Der må kun anvendes planter med en skovagtig karakter, f.eks. anemone, liljekonval, vinca, bregne og vedbend.

Vurdering: Beplantning, monumenter og sti indgår i en harmonisk helhed med en skovagtig karakter. På trods af gravstedernes størrelse er afdelingen fortsat eftertragtet.

### *Afdeling T*

Afdelingen er indrammet af bøge- og takshække. Som overstandere er anvendt skovfyr, birk, eg og lærk.

Gravstederne er hovedsagelig 4,5 m<sup>2</sup> eller 9 m<sup>2</sup>, men enkelte er helt op til 54 m<sup>2</sup>. Der er obligatorisk thuja- og buksbomhæk, men derudover er der ingen bestemmelser for beplantning og monument.

Vurdering: De store træer giver afdelingen en lundagtig karakter. Denne karakter forsøger gravstedsejerne at leve op til ved at lade beplantningen være det dominerende element på gravstederne. Afdelingen bærer derfor præg af stor variation og frodighed, men dette giver, sammen med de uensartede monumenter, et rodet helhedsindtryk. Fremtidsudsigterne for denne afdeling er mere usikker end for mange af de foregående. Årsagen kan skyldes mange faktorer, bl.a. at publikum foretrækker en afdeling, hvor helhedsindtrykket virker roligt og harmonisk.



Afd. J: Hegels mausolæum er fra ca. 1920 og med en fredningstid på 100 år.

En fin, lille afdeling med hjertetræer i randen.



Afd. N: Skovafdeling med kistegrave.

Gravstederne ligger som lommer ind i en obligatorisk beplantning med udpræget skovkarakter.



Afd. T: Afdeling til kister uden servitut for monument og beplantning.

Helhedsindtrykket virker rodet.





### *Afdeling V.U.*

Urneafdeling indrammet af taks, thuja og bøg. Der findes ingen større træer på afdelingen.

Gravstederne i randen er 2 m<sup>2</sup> og servitutbelagt for monument og beplantning. Gravmælet skal være en liggesten med størrelsen 50 × 65 cm og med upolerede flader. Gravstedet er udlagt med græs, og der må udplantes årstidens blomster i området bag stenen.

Vurdering: På grund af gravstedernes placering langs hæk, monumenternes størrelse og afstanden mellem dem opnås en enkel og harmonisk helhed. En meget eftertragtet gravstedsform.

De øvrige gravsteder på afdelingen er ligeledes 2 m<sup>2</sup>. Der er her anvendt taks som bag- og sideplantning og en chaussestens indfatning til at afgrænse gravstedet. Foran og mellem gravstederne en græsribat. Takshækken, græs og chaussesten er obligatorisk. For den øvrige beplantning på gravstedet samt for monument gælder, at højden ikke må overstige 50 cm.

Vurdering: Udformningen af afdelingen, de bløde former på takshækkene og det lyse græs skaber en fin helhed. Gravstedsformen er eftertragtet, fordi afdelingen virker lys, venlig og harmonisk, men også fordi den giver mulighed for et individuelt præg på gravsted og beplantning.

### *Afdeling F.U.*

Den gamle urnefællesgrav er indrammet af tjørn og med fyr og birk som overstandere. I randen enebær, taks og roser. I bunden vedbend samt diverse skovbundsplanter. Sti og kranseplads af chaussesten.

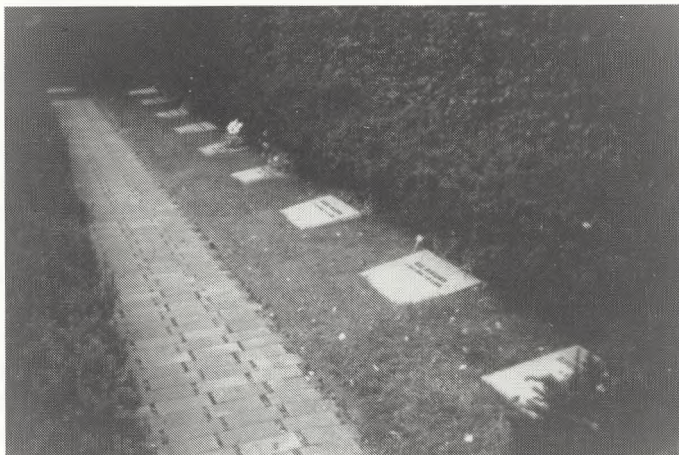
Vurdering: En fin lille afdeling med en god rumvirkning.

### *Afdeling F.U.A.*

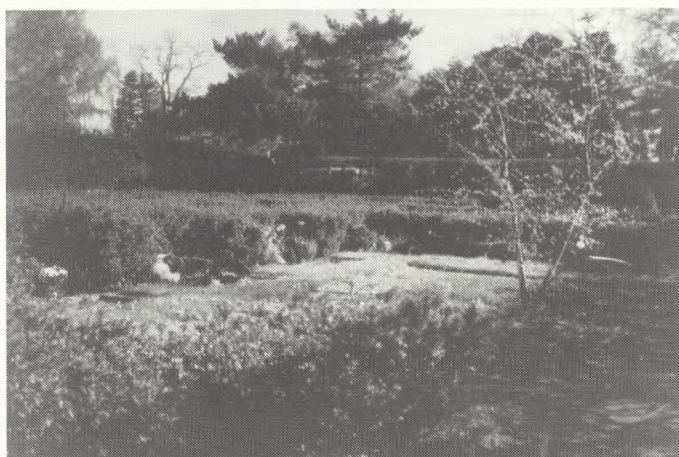
Den nye fællesurnegrav er placeret i skovafdeling A I, hvor der tidligere har ligget et kapel. Afdelingen er indrammet af fyr, birk, cypres, akacie, tsuga m.v. og med taks og buksbom som underplantning. I bunden vedbend og bregner. I randen og på kransepladserne en belægning af chaussesten.

Vurdering: Randbeplantningen er endnu ikke så fyldig, at den kan skjule de tilstødende ejendomme, men når afdelingen får sin tiltænkte karakter, vil denne afdeling også have mange fine kvaliteter.

Afd. V.U.: Urnegravsteder i græs placeret i randen af afdelingen. Størrelsen på gravstederne betyder, at monumenterne ikke virker klemt.



Afd. V.U.: En lys og venlig afdeling med en god rumvirkning og et fint helhedspræg.



Afd. V.U.: Urnegravsteder med en obligatorisk takshæk og chaussestensindfatning. Den øvrige beplantning kan vælges frit, når højden ikke overskrider hækken.





### *Konklusion*

En kirkegård bør bestå af mange forskellige gravstedstyper, så både den personlige udtryksform og det kollektive præg kan komme frem.

Afdelingerne kan med fordel være mindre enheder, der er adskilt ved hjælp af hække eller beplantning af en vis størrelse. Herved opnås en rumvirkning, der visuelt samler én type gravsteder og samtidig adskiller den fra en anden type. På Ordrup kirkegård kan afdelingerne i grove træk inddeles i 4 hovedtyper:

En første type er de afdelinger, hvor der ikke forekommer servitutbestemmelser. Beplantning og monument kan her vælges frit og oftest med det resultat, at helhedsindtrykket virker rodet.

Den anden type er de afdelinger, hvor der er servitutbestemmelser for monument, men ikke for beplantning. Den virkning, som man ønsker, at monumentet skal frembringe, bliver her ofte bortelimeret af en beplantning, der i størrelse og variation virker uheldig. Enkelte steder kan monumentet således være helt skjult.

Den tredje type er de afdelinger, hvor der er bestemmelser for beplantningen, men ikke for monumentet. Her er beplantningen oftest det dominerende element (f.eks. skovafdelingerne) og kan på trods af uheldige monumenttyper skabe en harmonisk helhed.

Den fjerde type af de afdelinger, hvor der er servitutter for både beplantning og monument. Disse afdelinger kan fremtræde med et særdeles flot helhedspræg.

Det er ikke altid gravstedets størrelse, som er den afgørende faktor, når der skal erhverves et nyt gravsted. Publikum foretrækker oftest en afdeling, hvor helhedspræget virker roligt og harmonisk. Kunsten må derfor være at skabe et varieret udbud af gravstedstyper over dette tema. Som omtalt under flere af gravstedstyperne, er en obligatorisk beplantning samt en styring via servitutter velegnede instrumenter til at fastholde en afdelings karakter.

En mulighed for en fremtidig planlægning med et kollektivt præg kunne være, at publikum erhvervede både monument og beplantning ved gravstedskøb. Herved ville der i højere grad kunne opnås en målrettet styring hen mod harmoniske gravstedsafdelinger, hvor både beplantning og monument kunne gå op i en højere enhed.



Afd. V.U.: Den gamle  
urnefællesgrav.  
En lille afdeling med en  
fin rumvirkning.



Lapidarium. En samling af monumenter med et varieret udseende.  
På denne lille afdeling lå tidligere G.N. Brandts hus.



Monument bevaret på sin oprindelige plads.  
Den beplantning, som skønnes at have betydning i sammenhæng med monumentet, bibeholdes. Gravstedet til sås med græs.

