

Registrering af gravgelændere på Alménkirkegården i Aalborg

Af Cand.phil. Anders Flyvbjerg

I december måned 1987 færdiggjorde Aalborg Historiske Museum en større registrering af gravgelændere på Alménkirkegården i Aalborg.

Tidligere var det meget almindeligt at indhegne et gravsted med et gelænder i enten støbejern eller i håndmedet udførelse, men denne tradition er nu forsvundet de fleste steder. Alménkirkegården i Aalborg adskiller sig imidlertid fra de fleste kirkegårde ved, at der dér stadig findes mange velbevarede gravgelændere. Derfor var det også naturligt, at Aalborg Historiske Museum foretog en grundig registrering af de tilbageblevne gelændere.

Målet med registreringen

Fra registreringens begyndelsestidspunkt havde vi et klart mål for øje. Vi ønskede først og fremmest at finde ud af, hvor gelænderne var fremstillet. Dernæst ville vi opstille et system til senere brug, hvor man ved hjælp af få oplysninger kan placere et enkelt gelænder, eller en gruppe af gelændere, efter de indsamlede oplysninger. Endelig ønskede vi at have et dækkende dokumentationsmateriale i form af fotografier af de forskellige typer gelændere.

Fremgangsmåden ved registreringen

Alle eksisterende gelændere blev indtegnet på et kort over kirkegården således, at støbejernsgelændere fik en rød signatur og smedejernsgelændere en grøn signatur. Dernæst blev gelænderne affotograferet på tæt hold. Ved affotograferingen sørgede vi for, at alle typer gelændere var repræsenteret ved mindst ét billede.

Samtidig med affotograferingen blev der foretaget en opmåling af gelænderne. Der blev taget mål af stolper og selve gitterværket. Denne opmåling havde dog kun betydning for støbejernsgelændere, fordi smedejernsgelændere var fremstillet efter individuelle mål.

Jeg vil i denne artikel primært beskæftige mig med de resultater, der fremkom med hensyn til fordelingen af forskellige typer samt om fremstillingssted og andre kulturhistoriske oplysninger. For omtale af stilarter og de elementer et gelænder består af, vil jeg tillade mig at henvise til to tidligere artikler i »Vore Kirkegårde«, hvor hr. Axel Andersen indgående omtaler og beskriver gelændernes forskellige elementer og stilarter (artiklerne findes i »Vore Kirkegårde. Årsskrift 1982« og *ibid.* 1983).

Bearbejdningen af de indsamlede data

Det er selvfølgelig af umådelig stor betydning, at de indsamlede data er så præcise som muligt. Med et materiale på ialt 315 gelændere, fordelt med 163 gelæn-

dere af støbejern og 152 gelændere af smedejern bliver man, for at kunne fremkomme med et konstruktivt resultat, nødt til at lave en ordentlig gruppering af gelænderne, før man kan begynde at trække oplysninger ud af materialet.

Netop grupperingerne af gelænderne skulle komme til at forløbe forskelligt for de to typer. For støbejernsgelænderne var der er meget klart mønster at spore. Gelænderne var meget ensartede og fordelte sig med 124 gelændere omkring en serie gelændere fremstillet ved et lokalt jernstøberi.

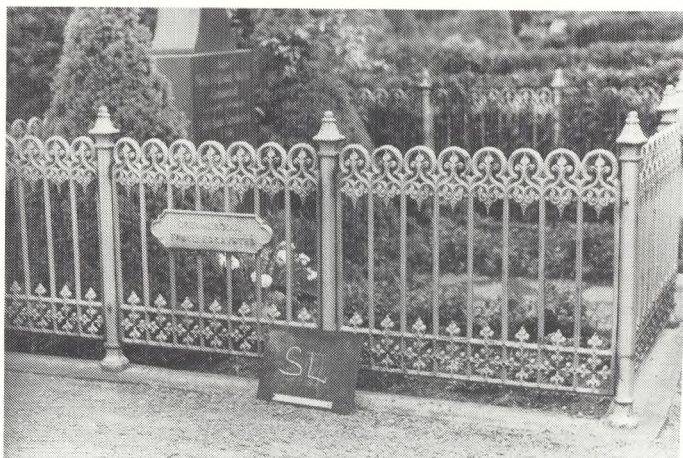
For smedejernsgelænderne tegnede der sig et helt andet billede, idet det var meget begrænset, hvad vi egentlig vidste om smedemestrenes produktion af gravgelændere. Faktisk var vort kendskab indskrænket til én mester, som vi med sikkerhed kunne udtale os om. Derfor valgte vi at gruppere de mange smedejernsgelændere, hvor fremstillingsstedet var os ukendt, i nogle grupper med fiktive typebetegnelser, opfundet af museet til lejligheden. Resultatet blev, at vi fik 8 hovedgrupper med ialt 19 undergrupper. Som udvælgelseskriterium brugte vi gelændernes form og ligheder gelænderne imellem. Vi så helt bort fra smedejernsgelændernes mål ud fra den konklusion, at den store forskel i tilsyneladende ens gelænders mål måtte være et udtryk for to ting; dels for de forskellige smedemestres individualitet, dels for konkrete ønsker fra kunderne til gelænderne.

Med lad os vende tilbage til de oplysninger, vi rent faktisk kunne få ud af gelænderne. For en god ordens skyld vil jeg gennemgå resultaterne for støbejernsgelænderne og smedejernsgelænderne hver for sig, fordi det ikke er helt parallelle oplysninger, der kan fremtrækkes.

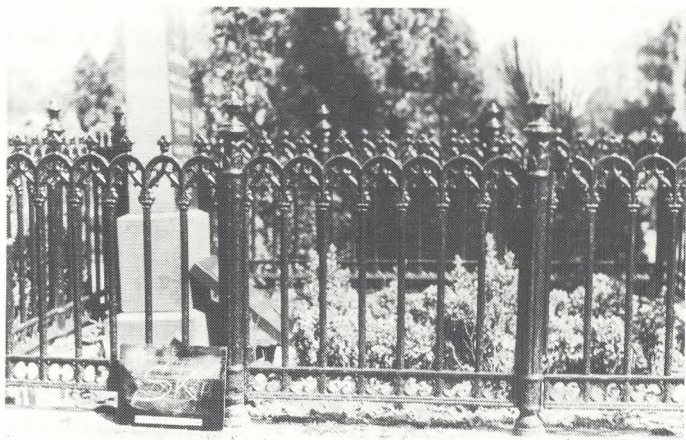
Støbejernsgelændernes fremstillingssted

Et karakteristisk træk ved støbejernsgelænderne er, at de primært er lokal-fremstillet. Ved hjælp af gamle katalogblade fra fabrikken »De Smithskes Jernstøberi, Aalborg« kunne vi bestemme fremstillingsstedet for ikke mindre end de 124 ovennævnte gelændere. I årene 1905 og 1926 udsendte De Smithskes Jernstøberi to kataloger, hvor de afbillede de gravgelændere, som fabrikken fremstillede. Det drejede sig om ialt 18 forskellige gelændere, hvoraf de 12 gravgelændere i dag er repræsenteret på Alménkirkegården. Foruden afbildningerne i de to kataloger anførtes desuden målene på gelænderne, angivet ved søjlernes/stolpernes højde og selve gitterværkets højde samt prisen pr. løbende alen for gelænderet. Disse oplysninger måtte siges at være basale, dels til hjælp ved grupperingerne, dels ved at kende prisen for de forskellige gelændere for ad denne vej at kunne lave en sammenknytning mellem hvilke gelændere, der er bedst repræsenteret, og den økonomiske side ved anlæggelsen af et gravsted.

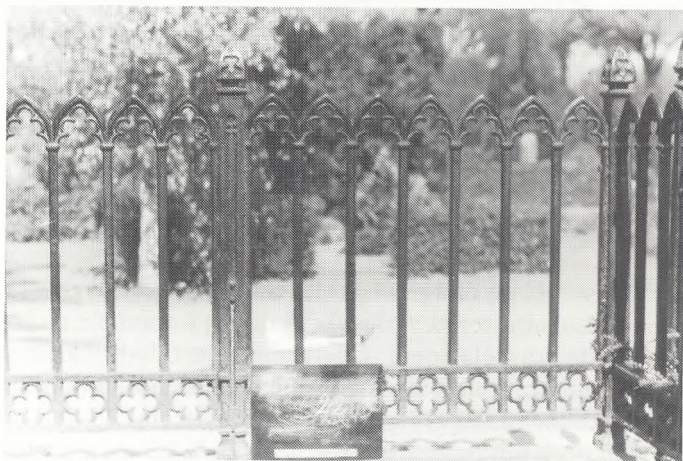
Som et yderligere supplement til oplysningerne fra De Smithskes katalogblade fra 1905 og 1926 fandt vi på Lokalhistorisk Arkiv for Aalborg Kommune en serie originale fotografier af de gravgelændere, fabrikken fremstillede, således at vort baggrundsmateriale for gravgelændere, fremstillet lokalt ved De Smithskes Jernstøberi i Aalborg i årene efter århundredeskiftet og frem til 1926 må siges at være komplet. Den store udbredelse af disse gelændere kan dernæst af-



Gelænder fremstillet ved De Smithskes Jernstøberi. Type »L«, som er repræsenteret ved 5 gelændere. (Foto: Aalborg Historiske Museum: AHM).



Støbejerngelænder fra De Smithskes Jernstøberi. Gelænderet er ét af de mere almindelige med en repræsentativitet på 14 gelændere. (Foto: AHM).



Et gelænder, der muligvis er et af de ældste fra De Smithskes Jernstøberi. Rekonstrueret på baggrund af højden. (Foto: AHM).

læses af repræsentativiteten på Alménkirkegården, og der har uden tvivl været et større antal end de i dag eksisterende gravgelændere.

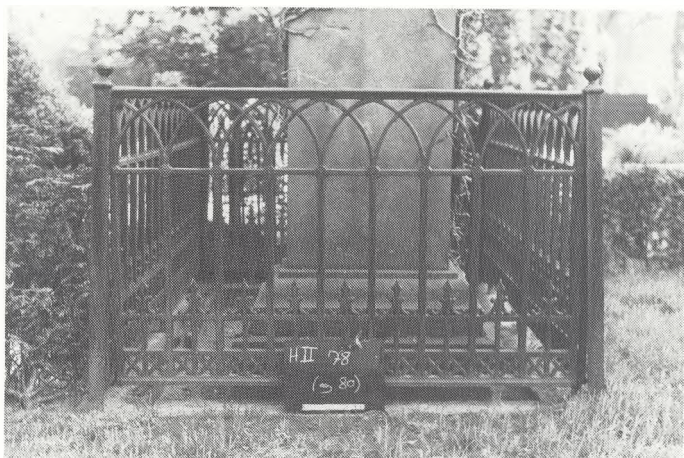
De Smithskes Jernstøberi er en gammel aalborgensisk virksomhed, der blev grundlagt tilbage i 1834. På det tidspunkt annoncerede fabrikken mest med kakkellovne, køkkentøj o.lign. Det er imidlertid interessant i.f.m. registreringen af gravgelændere, at fabrikken allerede i 1846 medtager gravgelændere i sine kataloger. I 1846 optræder der to forskellige gelænder i produktionen. De har fået typenumrene 1 og 2. Type 1 havde en højde på 37 tommer og kostede 6 Rdl. pr. alen, mens type 2 kun har en prisangivelse: 7 Rdl. 48 Sk. pr. alen. Det næste katalog, som vi har kendskab til, stammer fra 1850'erne eller 60'erne. Atter optræder der to forskellige gelændere i produktionen og atter med typenumrene 1 og 2. Disse to gelændere er kun angivet ved højden. Type 1 er et gelænder på en jernsokkel og med en højde på 31 tommer, mens type 2 er uden sokkel, men med en højde på 36 tommer.

Tilsyneladende har De Smithskes Jernstøberi udvidet produktionen af gravgelændere i perioden fra udgivelsen af kataloget i 1850'erne eller 60'erne og frem til februar 1884, hvor der i et katalog fra dette år optræder ikke mindre end 9 forskellige gelændere. Denne produktion må være forløberen for den store produktion, der er kendt fra årene 1905 til 1926, da typenumrene er gennemgående, og prisen samtidig svarende til prisen for de senere gelændere.

Med hvad interessant er der ellers ved den produktion, jeg ovenfor har gennemgået? For det første kan man bruge den lange sammenhængende tid, i hvilken fabrikken har produceret støbejernsgravgelændere til at vise, at der er en lang tradition for at fremstille gravgelændere lokalt i Aalborg. Dernæst har det betydning, at man har oplysninger om, at der er fremstillet gelændere med de respektive mål. Det har samme betydning som i de tilfælde, hvor vi også har fabrikkens billeder af gravgelænderne, da der ud fra de angivne mål gives en mulighed for at rekonstruere gelænderne.

Med det store antal gravgelændere, der var fremstillet ved De Smithskes Jernstøberi, optrædende i katalogerne 1905/1926 og som findes bevaret den dag i dag, var vi overbeviste om, at der var sandsynlighed for, at der også var bevarede eksemplarer af de ældste gelændertyper fra katalogerne fra 1800-tallet. Det eneste problem var bare, at vi måtte rekonstruere gelænderne uden at vide, hvordan de så ud, da afbildningen manglede. Den eneste mulighed for en rekonstruktion af gelænderne lå derfor i gelændernes højde, samt det faktum at et af gelænderne var med jernsokkel. Oplysningen om, at et af gelænderne havde en jernsokkel, var af meget stor betydning, for på Alménkirkegården er det forholdsvis sjældent med denne type sokkel. I stedet bruges der sokler støbt i cement.

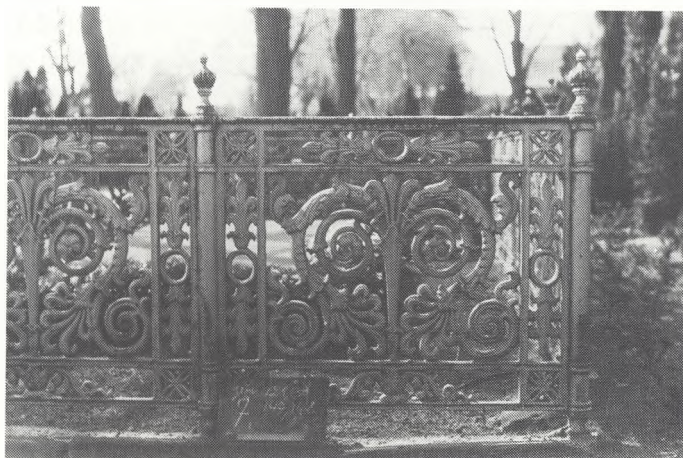
Ved at benytte os af de sparsomme oplysninger om disse tidlige gelændere, mener vi, at det er lykkedes os at rekonstruere to af de fire gelændere. Det drejer sig om gelændere på jernsokkel og med en højde på 31 tommer, samt det ene af de to gelændere fra 1846-kataloget - gelænderet med type nr. 1, der havde en højde på 37 tommer. Vi har dog kun målene og jernsoklen som belæg for, at det er de omtalte gelændere fra De Smithske; men med de nøjagtige mål ge-



Muligvis et af de gelændere, der optræder i kataloget fra de Smithskes Jernstøberi fra 1860'erne. (Foto: AHM).



Støbejernsgelænder fremstillet hos Aktieselskabet N.A. Christensen & Co., Morsø Støbegods. (Foto: AHM).

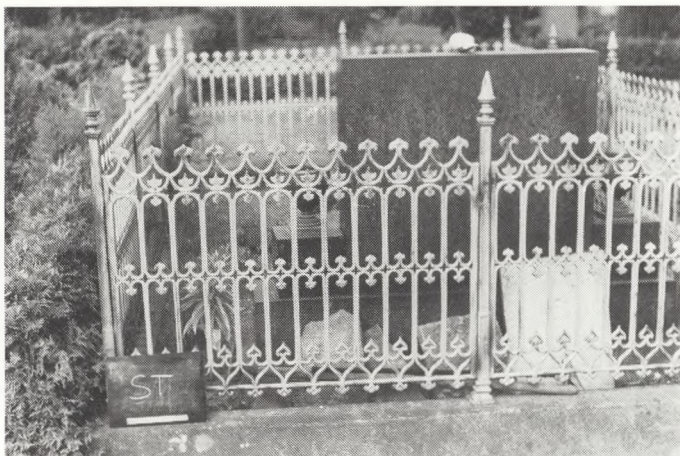


Et af de 13 gelændere af ukendt oprindelse, der kun er repræsenteret én gang. (Foto: AHM).

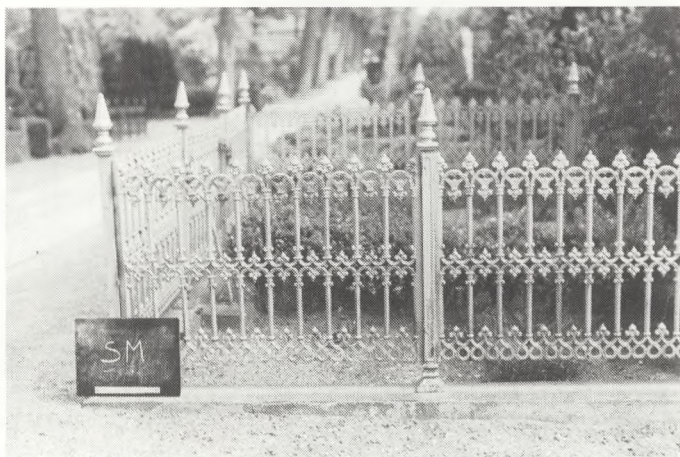
Eksempel på bevarelse af et gelænder ved, at man anvender en erstatning for en defekt side. (Foto: AHM).



Det hyppigst forekommende gelænder fra De Smithskes Jernstøberi er type »T«, repræsenteret med 32 gelændere. (Foto: AHM).



Type »M« fra De Smithskes Jernstøberi. Det kostede i 1926 kr. 16,00 pr. alen.. (Foto: AHM).



lænderne holder generelt, vil vi, indtil andre belæg for noget andet skulle dukke op, sige, at der er overvejende stor sandsynlighed for, at det er to tidlige gelændere fra De Smithskes Jernstøberi, vi har lokaliseret via vor lille rekonstruktion.

Til trods for den store dominans af lokalfremstillede støbejernsgravgelændere, findes der dog også enkelte gelændere, der kan henføres til udenbys støberier. Det drejer sig om to gelændere fremstillet ved »Aktieselskabet N.A. Christensen & Co. Morsø Støbegods«, fra Limfjordsøen Mors. Desuden drejer det sig om et gelænder, der er fremstillet hos fabrikken »De Forenede Jernstøberier A/S - Næstved afd. - J.A. Hermansens Sønner«. Dette sidste gelænder er ét af de få, der er på en jernsokkel.

Fælles for disse tre gelændere er, at de er blevet sejlet til Aalborg, da der var handelsforbindelser til både Mors og København via vandvejen og det derfor har været let at transportere godset. Hvad vi imidlertid ikke kan givet noget svar på er, om der har været detailhandel af gelændere fra forretningen i Aalborg, eller om de er fremskaffet gennem enten De Smithskes Jernstøberi eller ved, at den afdøde har haft familie i Nykøbing Mors, hhv. Næstved, og gelænderne derved er fremskaffet ad denne vej!

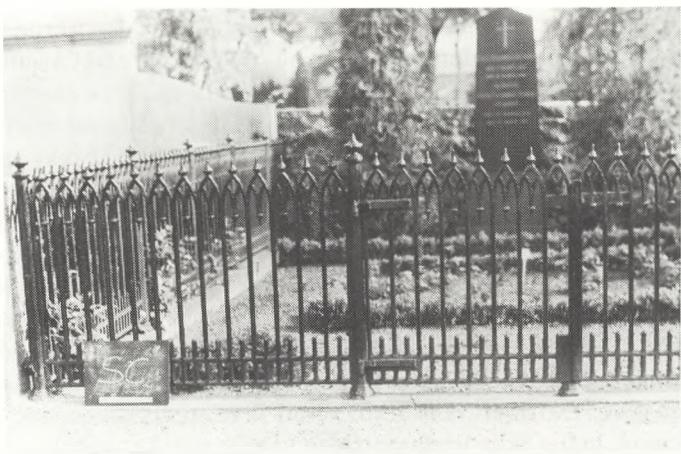
Af støbejernsgelændere var der kun 13 gelændere ud af et samlet antal på 163 gelændere, det ikke var muligt at gruppere. Disse 13 gelændere var samtidig kun repræsenteret med ét gelænder af hver type. I denne gruppe på 13 gelændere er der især ét gelænder, der bør fremhæves, dels fordi det er det eneste af sin slags på Alménkirkegården, dels fordi det er et smukt gelænder.

Dette gelænder er rejst omkring et gravsted således, at der omkring de tre af

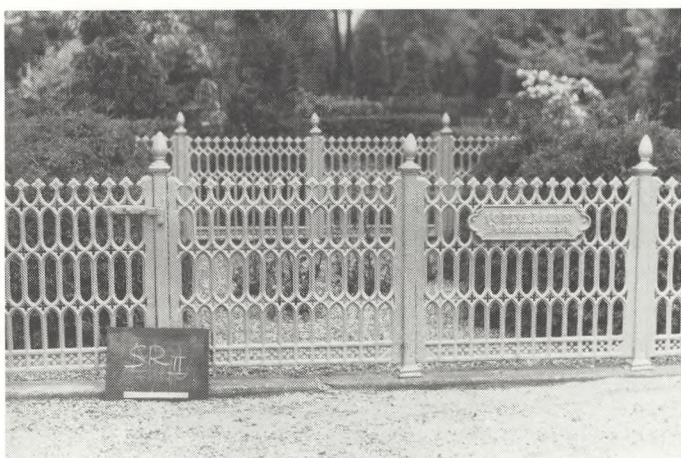


Et sjældent gelænder af ukendt oprindelse. Tilsvarende gelændere med portal findes på Assistenskirkegården i København (men her er de bagside på gravstederne: redaktørens tilføjelse). (Foto: AHM).

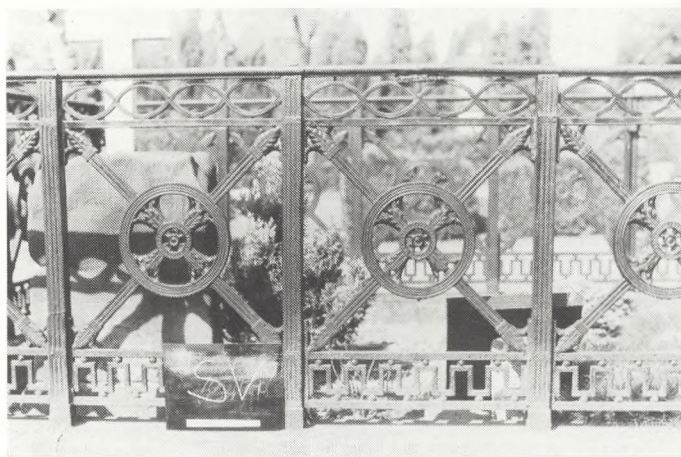
Type »C« fra De Smithskes Jernstøberi. Pris pr. alen i 1926: Kr. 21,00. Repræsenteret med 20 gelændere. (Foto: AHM).



Type »R-II« fra De Smithskes Jernstøberi, der kostede kr. 20,50 pr. alen i 1926. Repræsenteret 14 gange. (Foto: AHM).



Det dyreste af gelænderne fra De Smithskes Jernstøberi var type »V«, der i 1926 kostede kr. 42,00 pr. alen. Det er kun repræsenteret med 2 eksemplarer. (Foto: AHM).



siderne er et almindeligt gelænder, mens der på den fjerde side, der også er indgangen til gravstedet, er rejst en høj trefløjet portal i nygotisk stil. I de to yderste fløje i portalen er der øverst oppe, hvor spidsbuerne går sammen, indsat en medaljon i hver. Begge medaljoner bærer et religiøst motiv med engle, muligvis er det ærkeenglen Gabriel, de viser, men det er ikke samme situationsmotiv, der fremstilles på begge medaljoner.

Ved første øjekast kunne man forledes til at tro, at gelænderet var fremstillet hos De Smithskes Jernstøberi i Aalborg, da gelænderets udformning var nøje svarende til et gelænder fra fabrikken, med typebetegnelsen S. En nærmere undersøgelse af gelænderet gav dog det resultat, at det ikke kunne være fremstillet dér, da gelænderet dels var en hel tomme højere end det tilsvarende gelænder fra De Smithske, dels var der en jernsokkel til gelænderet, hvilket var en ting, De Smithskes Jernstøberi ikke fremstillede sine gelændere med. Vi kunne heller ikke finde portalen i De Smithskes kataloger, hvorfor man, hvis gelænderet havde været lokalfremstillet, måtte have fået det fremstillet efter portalens mål, der igen måtte have været fremstillet på et andet jernstøberi. Det kunne have hængt sammen på denne måde, for det er ikke noget særsyn, at gravstedsejerne har sammensat gelændere af forskellige stilmønstre, når f.eks. en side af et gelænder er gået til. Dette er i øvrigt en udmærket løsning, der i dag anvendes til at bevare defekte bevaringsværdige gravgelændere, og som kom i stand ved samråd mellem Aalborg Historiske Museum og kirkegårdsforvaltningen.

Gravgelænderet med den store portal er i øvrigt meget lig med nogle gelændere med portaler, der findes på Assistenskirkegården i København. Dette kan måske antyde, at gelænderne er skaffet til Aalborg på samme vis, som gelænderet fra »De Forenede Jernstøberier A/S - Næstved afd. - J.A. Hermanssens Sønner« kunne have været anskaffet.

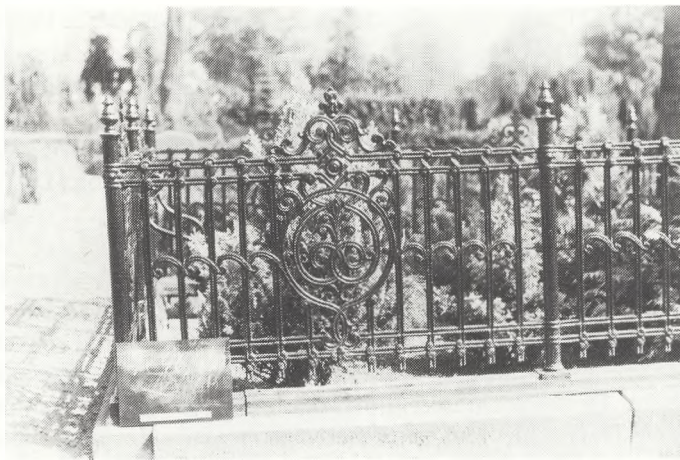
Prisniveau for støbejernsgelændere

Et andet interessant resultat, der fremkom ved studiet af jernstøberiernes kataloger, var prisniveauet for gelænderne. De Smithskes Jernstøberi fremstillede gelændere i enhver prisklasse. Det billigste gelænder i hhv. 1905 og 1926 var gelænderet med typebetegnelsen A, der kostede kr. 6,-/kr. 15,- pr. alen, mens det dyreste gelænder var gelænderet med typebetegnelsen V, der kostede kr. 16,50/kr. 42,- pr. alen.

Ved at opstille de forskellige støbejernsgelændere i tabelform, hvor oplysninger om antal, pris pr. alen i 1905 og i 1926, samt den procentvise fordeling af gelænderne indgik, tegnede der sig et meget interessant mønster af, hvilke gravgelændere der i forhold til prisen var de foretrukne. Det fremkomne resultat viste måske mere om, hvad efterslægten til de afdøde anså som et »acceptabelt« gelænder omkring familiens gravsted, end det var resultatet af gelænderets kvalitet.

Det var sådan, at langt den største andel af støbejernsgelænderne var i et prisleje, man vil kalde et middel-prisleje. Det vil sige, at det ikke var det billigste gelænder, man valgte, men heller ikke det dyreste gelænder.

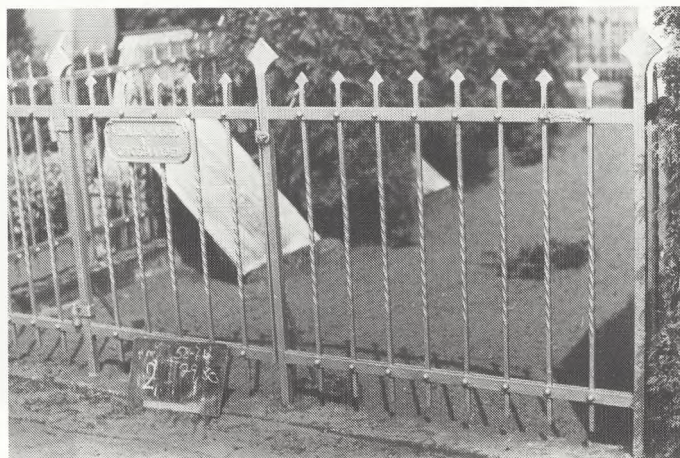
Gelænder fremstillet hos De Forenede Jernstøberier A/S, Næstved Afd. - J.A. Hermansens Sønner. Pris omkr. 1912 kr. 9,50 pr. alen incl. jernsokkel. (Foto: AHM).



Gelænder fra N.A. Christensen & Co. Morsø Støbegods med typen 6 til kr. 10,00 pr. alen i 1914. (Foto: AHM).



Smedejernsgelænder fremstillet af Jul. Krøijer. Læg mærke til navnepladen i højre side af gelænderet. (Foto: AHM).



Af de 12 forskellige gelændere, der var fremstillet hos De Smithskes Jernstøberi, fordelte 101 gelændere ud af ialt 124 gelændere, sig på 5 forskellige typer. Prisen på disse fem forskellige gelændere lå i 1905 mellem kr. 6,25 og 10,75 pr. alen, stigende til priser mellem kr. 16,- og kr. 21,- pr. alen i 1926.

Denne tendens m.h.t. prisen viste sig også at gælde for gelænderne fremstillet hos »N.A. Christensen & Co. Morsø Støbegods« og »De Forenede Jernstøberier A/S - Næstved afd. - J.A. Hermansens Sønner«. Prisen på de to gelændere fra Morsø Støbegods lå i 1914 hhv. kr. 9,50 og kr. 10,- pr. alen. For gelænderet fra De Forenede Jernstøberier A/S, der var med en jernsokkel, var salgsprisen omkring 1912 kr. 9,50 pr. alen.

De ovennævnte priser bør man ikke lade stå alene. De skal sættes i relation til pengenes almindelige købekraft på det vilkårlige tidspunkt, gelænderet blev købt. Dette har vi ikke gjort, da det ligger uden for rammerne af registreringen. Derfor må man nøjes med at sætte gelændernes katalogpriser i relation til hinanden, for at kunne se en eventuel tendens til prisens indflydelse på valg af gelænder.

Jeg vil herefter gå over til at behandle smedejernsgelænderne.

Smedejernsgelændernes fremstillingssted

Der er ialt 152 smedejernsgelændere tilbage på Alménkirkegården. Hvor det med støbejernsgelænderne var forholdsvis simpelt at bestemme oprindelsen, stod vi i en helt anden situation med smedejernsgelænderne, fordi der praktisk taget ikke ligger noget overleveret materiale fra de eksisterende smedemestre. Det skyldes til dels, at det var mindre virksomheder, der ikke brugte reklame på samme udbredte facon som støberierne, dels at det jo ikke var masseproducerede produkter, smedene fremstillede.

Til trods for de manglende oplysninger om ophavet til den overvejende del af smedejernsgelænderne, fremkom der alligevel en række vigtige og interessante kulturhistoriske oplysninger om denne gelændertype.

Faktisk kender vi kun med sikkerhed én smedemester, der har fremstillet gelændere, der står på Alménkirkegården, mens vi med et enkelt gelænder med meget stor sandsynlighed kan bestemme oprindelsen. Desuden er der et enkelt gelænder, der er udført i trådnét, hvor oprindelsen også er kendt.



Nærbillede af navnepladen med Jul. Krøijers navn. (Foto: AHM).



En anden variant af Jul. Krøijers navneplade. (Foto: Bent Nicolajsen/Midtbyen).

Gelænderet hvorpå navnepladen er placeret. Gelænderet kan genkendes på et fotografi af Jul. Krøijer fra 1916. (Foto: Bent Nicolajsen/ Midtbyen).



Nogle af de karakteristiske elementer, som Jul. Krøijer anvendte, var kors og roset. (Foto: AHM).



Nogle af Jul. Krøijers anvendte elementer. (Foto: AHM).



Smedemester Julius Krøijer

En række af de smedejernsgelændere, der findes på Alménkirkegården er fremstillet af kunstsmedemester Julius Krøijer, der nedsatte sig som smed i Aalborg i 1902.

Julius Krøijer er først og fremmest kendt fra to gelændere, hvorpå der er anbragt små diskrete navneplacer i støbejern. Teksten på de to plader er ikke ens, idet der på den ene plade står: »Jul. Krøijer/Algade . Aalborg«, mens teksten på den anden plade lyder: »Jul. Krøijer/Aalborg«.

Til personen Jul. Krøijer knytter der sig efterhånden et specielt forhold. Dette skyldes ikke mindst, at der midt under registreringen blev afleveret en papkasse med forskellige papirer, der var fundet ved en oprydning. Blandt papirerne var der et gammelt fotografi fra 1916: Nogle smede stod og holdt netop sådanne gelændere, som vi kendte fra Alménkirkegården. Af de medfølgende papirer fremgik det, at det var kunstsmedemester Jul. Krøijer, der sammen med sine svende var fotograferet i gården til Algade 35 i Aalborg. De medfølgende »papirer« var bl.a. Krøijers gamle bøger om kunstsmedning.

Det omtalte fotografi skulle herefter blive vor vigtigste kilde til at bestemme oprindelsen til en del af de smedede gelændere; ikke mindst fordi det var vor eneste konkrete vidnesbyrd om en mesters produktion af gravgelændere.

Fotografiet af Jul. Krøijer viste ikke mindre end 5 forskellige gravgelændere, og vi kunne genkende alle fem gelændere på Alménkirkegården. Dette skyldes ikke mindst, at Krøijer brugte nogle meget karakteristiske elementer i sin kunstsmedning, der, når man gennem længere tid nøje har studeret hans arbejder, ikke lader nogen tvivl tilbage om, at det er et gelænder fra Krøijers smedje eller et forsøg på en kopiering. Når jeg med stor sikkerhed kan pege på en række gelændere, der er magen til de gelændere, der er afbildet på fotografiet, men ikke bærer Krøijers vidnesbyrd i form af en navneplade, så skyldes det tildels, at der rundt om i Aalborg og i Aalborgs opland findes flere velbevarede kunstsmedearbejder, der stammer fra Krøijers hånd, og som indeholder de samme elementer, man ser gå igen i gravgelænderne.

De mest karakteristiske elementer, der går igen i Krøijers gravgelændere, er hans brug af rosetter, der er anbragt i den øverste fjerdedel af gelænderet. Desuden er der en firebladet blomst, der bruges som alternativ til rosetten. Dernæst er der hans brug af store kors, placeret midt i gelænderet. Netop korset er et uhyre sjældent element i gravgelændere generelt, og vi kender da også kun Krøijer, der anbringer korset centralt i gelænderet således, at det er dét, øjet først fanger.

Andre karakteristika man kan pege på, og som helt klart adskiller Krøijers smedearbejder fra andre smedemestres arbejder, er nogle meget pompøse afslutninger af hjørnestolperne, der forestiller den franske lilje i en fire-bladet version. Den franske lilje går også igen som afslutning i selve gelænderet i en række af Krøijers gelændere. Liljen er fremstillet ved en smedningsteknik, hvor man ved opvarmning af jernet er i stand til, med stor præcision, at flække jernet og derefter kunstsmede det i en ønsket facon. Det er en teknik, som Jul. Krøijer har magtet til fulde, for hans bøjninger af det flækkede jern er så ensar-



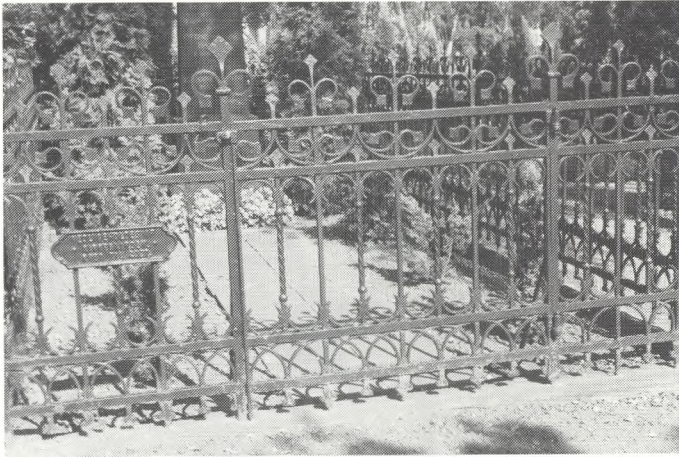
Eksempel på Jul. Krøijers meget pompøse afslutninger af hjørnestolperne. (Foto: Bent Nicolajsen/Midtbyen).

tede, at man kunne fristes til at sige, at de var fremstillet maskinelt. I disse afslutninger kommer Krøijers perfektion virkelig frem, og det er da også i disse afslutninger, man med stor nøjagtighed kan udpege de gelændere, han har udført til gravsteder på kirkegården.

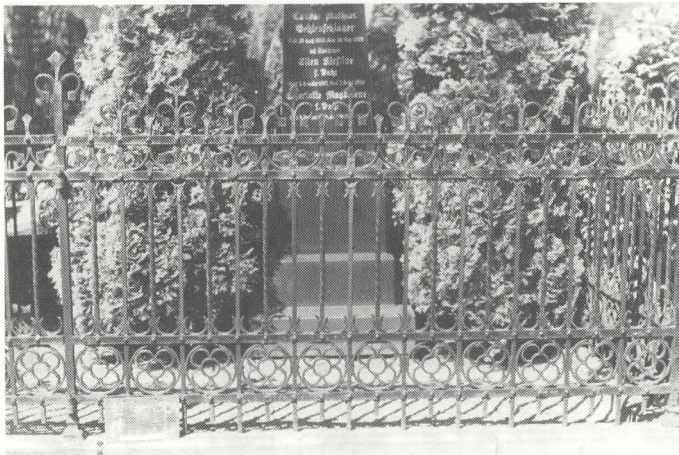
Da Jul. Krøijer er den eneste smedemester, der åbenlyst har reklameret med sit navn på gelænderne, og da det samtidig er ham, vi kan sige mest om, er det klart, at det også var ham, der kom til at danne kildebaggrund for, hvordan fremstillingen og inspirationen til de forskellige gelændere fremkom.

Der knytter sig nogle interessante og samtidig sjove oplysninger til, hvordan inspirationen til de forskellige gelændere opstod. Som nævnt, modtog museet sammen med fotografiet af Krøijer også en del bøger om kunstsmedning. Bøgerne var emneopdelte, og der var bl.a. en bog om smedning af gravgelændere og gravkors. Bøgerne var tyske, men dette burde ikke være noget problem for Krøijer, da han bl.a. var uddannet hos en smedemester i Berlin. Det har imidlertid ikke været i bogen om gravgelændere, Krøijer har hentet sin inspiration - den var også meget speciel og avantgardistisk, selv set med et nutidigt øje - næ, inspirationen er kommet fra en af de andre bøger, der handler om gitre. D.v.s. gitre, der blev brugt til at indhegne beboelsesejendomme med. Blot har Krøijer ændret lidt på sine udførelser i f.t. bogens ide, således at de er blevet lidt mere dystre og derved bedre passede ind i kirkegårdens ramme. Det dystre præg kunne således være korset, eller blot et mere enkelt præg i f.t. bøgernes typer.

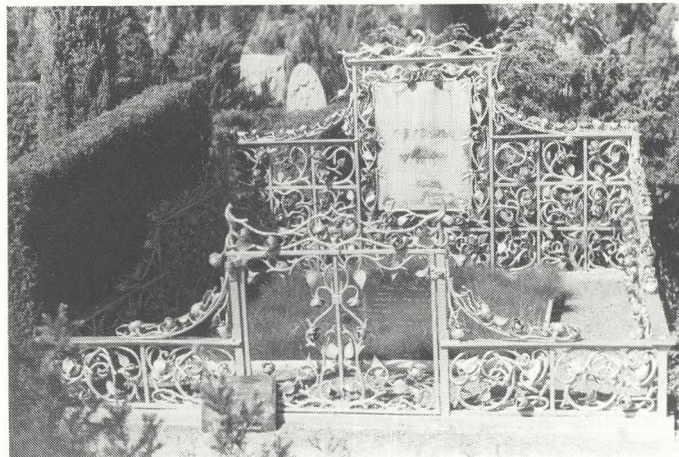
Om andre af Aalborgs smedemestre har kendt til tyske bøger om smedekunst ved vi ikke, men det er ikke utænkeligt. Blot har andre smedemestre ikke tænkt så kreativt som Krøijer, så de har været i stand til selv at kombinere eller



Gelænder fremstillet af
Jul. Krøijer.
(Foto: AHM).



Et gelænder, der minder
meget om Jul. Krøijers,
hvilket dog ikke er til-
fældet. — Sammenlign
især bøjningerne.
(Foto: AHM).



Gelænder fremstillet af
smedemester Kai Prahn
Sofus Møller. Det ene-
ste gelænder af denne
type. (Foto: AHM).

omforandre de tyske forlæg, hvilket atter er med til at understrege Krøijers særklasse.

Andre smedede gravgelændere af kendt oprindelse

Ud over de smedede gelændere, som vi kan henføre til Jul. Krøijer, er der kun to andre smedejernsgelændere, om hvilke vi kan sige noget om oprindelsen. Det ene af disse to gelændere er fremstillet af Kai Phran Sofus Møller, der i Aalborg-vejviseren stod opført som klejnsmed. Møller fremstillede bl.a. en låge, der sad i porten til hans hjem. Denne låge var arkitekttegnet. Gravgelænderet, som han fremstillede, er placeret omkring familien Møllers familiegravsted. Gelænderet er særpræget i forhold til, hvad man er vant til at se på kirkegården, da det er lavet som rosegrene og -blomster, der snoet mellem hinanden danner et gelænder.

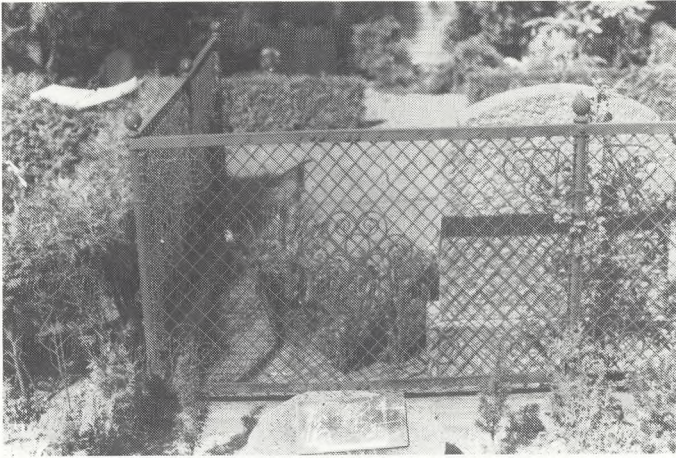
Det andet gelænder er fremstillet i trådnet hos Moosdorf Trådvarer i Aalborg. Dette gelænder er også rejst omkring et familiegravsted; et gravsted der tilhører familien Moosdorf, der også ejer fabrikken, hvor gelænderet er fremstillet. Hermed er det udtømt, hvad vi på nuværende tidspunkt kan sige om smedejernsgelændernes oprindelse. Til slut vil jeg gennemgå nogle karakteristiske bestanddele i smedejernsgelænderne, der ikke just sættes i forbindelse med denne type gelændere.

Støbejernselementer i forbindelse med smedejernsgelændere

Støbejernselementer er ofte forekommende i smedejernsgelændere. Støbejernselementerne ses især som afslutning af gelænderne, som et topstykke, der afslutter de stave, der er i gelænderet. De hyppigst forekommende topstykker er topstykker, der er støbt i facon som den franske lilje, der jo er et gammelt religiøst symbol for bl.a. renhed og kyskhed, men den er også symbol for det evige liv.

De gelændere, der afsluttes med et støbejernstopstykke, er alle meget enkelte og enten lavet i rundjern eller i fladjern, der sat ved siden af hinanden mere får karakter af et hegn, der skal holde fremmede ude, end af et gelænder der skal fremhæve og omkranse. Smedejernsgelændere med afslutning i et støbejernstopstykke er dog nogle af de hyppigst forekommende smedejernsgelændere. De har sikkert også været billige, sammenlignet med et gelænder fremstillet af Jul. Krøijer. 38% af smedejernsgelænderne blev afsluttet med et støbt topstykke. Uden at kende noget til prisen på de håndsmedede gelændere vil jeg dog vove at antage, at man kan finde det samme mønster m.h.t. prisen, som tilfældet var med støbejernsgelændere, nemlig at det i overvejende grad er gelændere i en middel-prisklasse.

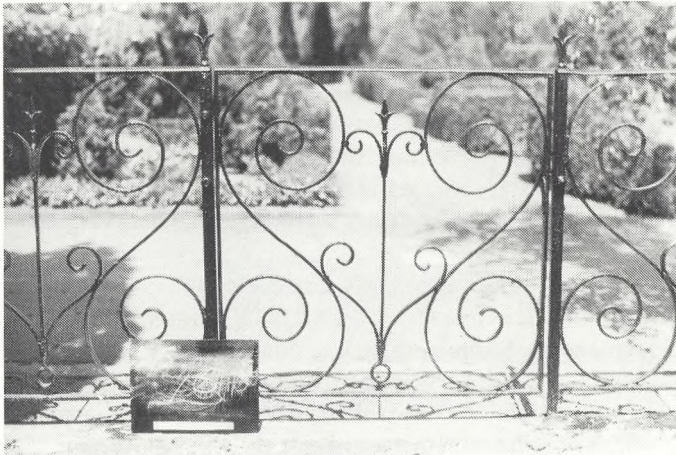
Om topstykkerne er fremstillet lokalt ved vi ikke, da det eneste vidnesbyrd om topstykker i støbejern stammer fra firmaet »De Forenede Jernstøberier A/S - Næstved afd. - J.A. Hermansens Sønner«, der har dem med i sit katalog fra 1912. Topstykkerne kunne fåes i flere forskellige størrelser og faconer, men til en relativt lav pris. De topstykker, der var afbilledet i kataloget, var ikke ukendte for os, da så godt som alle var repræsenteret på Alménkirkegården.



Gelænder af trådnet, fremstillet ved Moosdorf Trådnet i Aalborg. (Foto: AHM).



Smedejernsgelænder med topstykke i støbejern. Der er i dette gelænder anvendt to forskellige topstykker. (Foto: AHM).



Smedejernsgelænder udført i rundjern og afsluttet med topstykke i støbejern, støbt i facon som den franske lilje. (Foto: AHM).



Topstykke i støbejern, anvendt som afslutning og pynt i et smedejernsgelænder. (Foto: AHM).

De hyppigst forekommende topstykker på Alménkirkegården var den franske lilje, der også kan sammenlignes med en pilespids. Derimod forekom der kun enkelte topstykker, der i facon tilnærmede sig korset, men disse var aldrig anbragt som afslutning af gelænderet.

Af andre støbejernselementer til smedejernsgelændere kan nævnes de kendte navneplader, der ofte findes placeret på gelænderets låge. Navnepladerne findes i mange forskellige størrelser, mens inskriptionerne oftest er de samme, nemlig familienavnet og hvilket år gravstedet udløber.

Endelig indeholdt kataloget sokler i støbejern. Støbejernssokler sammen med smedejernsgelændere er også ukendt på Alménkirkegården, hvor støbejernssokler i det hele taget er sjældent forekommende.

Som ovenstående viser, var der stor mulighed for at lade støbejernselementer indgå i smedejernsgelændere.

Gravminderegistreringernes betydning i perspektiv

Ved de kommende landsomfattende gravminderegistreringer er det at håbe på, at museer og menighedsråd i forening ikke kun fikserer på gravstenene og deres tekst, men også har øje for bevarede gravgelændere, da de repræsenterer en tids kunst- og håndværksarbejde, der er ved at forsvinde ud af vort kulturbillede.

Med de resultater, der fremkommer ved de opstartende gravminderegistreringer, bliver det interessant at se, om der er et tilsvarende mønster at spore, som det ovenfor skitserede, hvor det især er de lokalfremstillede støbe- og smedejernsgelændere, der har været de fremherskende.

Det er derfor med spænding, jeg ser frem til de kommende gravminderegistreringer, og med et inderligt håb om, at der vil dukke nye oplysninger op om produktionen af og produktionsmønstre for gravgelændere, der kan bidrage til at udvide vor kulturhistoriske viden om denne specielle del af den danske kirkegårds kultur.