

Mindesmærker på danske kirkegårde og Bornholms stenhuggeri

Af Axel Andersen.

Når en jordplet har en markering med et eller andet, en stok, et bræt, en sten eller anden genstand, adskiller pletten sig ganske fra omgivelserne. Stedet kan findes igen ved nyt besøg. Således også på kirkegården, hvor det gravsted, der er markeret af et mindesmærke viser, at her mindes én eller anden. Er der inskription på mindesmærket, bliver én bestemt person mindet her. Er det den halvanonyme inskription: »Mor«, »Far«, »Frits« eller et andet fornavn, interesserer det kun den snævreste bekendtskabs- og familiekreds. Derimod, hvis der gives flere oplysninger, efternavne, fødsels- og dødsdata, fødsels- og dødssted og eventuel beskæftigelse, så bliver det interessant for den almindelige kirkegårdsbesøgende, for almenheden. Vi kan altså konkludere, at det er mindesmærket, der gør begravelsesstedet til et gravsted.

Mindesmærker udføres i så at sige alle de materialer, der kan bearbejdes, træ, sten, metal og keramik. Materialevalget er naturligvis sket efter anskaffelsesmulighed og dernæst efter bearbejdningsevner.

Sten- og billedhuggere har virket i Danmark lige siden vore romanske kirker blev bygget i 11-1200-tallet. Det ses af de kvadre, der blev brugt som byggesten og de ofte gådefulde billedkvadre, ligesom dør- og vinduesoverligger, dørindramninger og døbefonte. men også fra før den tid kendes stenhuggervirksomhed, runestenene fra vikingetiden f.eks.

De tilgængelige materialer lå rundt om på og i jorden som løse sten, ført hertil af istidens gletchere. Ses der bort fra de få steder, hvor kalksten kommer frem i dagen, er det kun på Bornholm, der findes rigeligt med sten og endda som fast klippe. Denne er blevet udnyttet, og det præger de danske kirkegårde.

Direktør J. Eskildsen, De forenede Granitbrud, Rønne, fortalte om det bornholmske stenhuggeri i et foredrag ved foreningens årsmøde i 1984 i Rønne. Herfra skal refereres.

Mine forgængere har skrevet på granitindustriens og stenhuggeriets historie på Bornholm, den er ikke blevet publiceret og bliver det formentlig heller aldrig. De har ikke blot fortalt om deres egen tid, men også om hvad der gik forud.

Når vi ser bort fra de mange runesten, f.eks. i Åkirke fra 1200-tallet, så skal vi frem til 1650, da Esper Larsen fødtes i Klemensker. Han blev som ung mand udskrevet til militærtjeneste i den svenske hær, og blev installeret i kvarter i Pommern hos en mand, »der huggede saa konstigt i træ og sten«. Det interesserede den unge mand og han lærte sig kunsten. Han blev hjemsendt og bosatte sig i Rønne, hvor han blev gift i 1666. Han lavede en lang række skønne ligsten af sandsten. Han må være den første sten- og billedhugger på Bornholm, der haves underretning om.

I 1744 gik to arbejdere i omegnen af Neksø for at finde sandsten, der kunne bruges. Det var svært at finde brugbar sten til forarbejdning; men de fandt noget på det areal, hvor Frederiks stenbrud senere blev anlagt. Nogle år senere vendte Peter Mogensen hjem fra udlandet, hvor også han havde lært at hugge sten. Han skal endda have udført billedhuggerarbejder rundt om i Europa. Han fik at vide, at der fandtes sten ved Neksø, og han bosatte sig her. Han fortalte det videre til de Thurah (Laurids (Lauritz) Lauridsen Thurah, adlet som de Thurah (4/3 1706-5/9 1759), overkonduktør 1735, hofbygmester 1733, generalmajor 1753, generalbygmester 1754), som på dette tidspunkt søgte efter materialer til de kongelige byggeføretagender. Han fik for kongens regning grundlagt det første virkelige stenbrud, »ordentlige stenbrud«, som det hed, det blev kaldt Frederiks stenbrud efter Frederik V. Det ligger der endnu, men fyldt med vand. Det ejes nu af De forenede granitbrud, men der tages ikke sandsten på dette sted mere.

Det blev altså i Frederiks stenbrud, den egentlige stenbrudsdrift begyndte, og der blev taget sten i en lang række år, man kom længere og længere ned, kom under Østersøens niveau, så der måtte bygges nogle primitive dæmninger. Ved stenbruddet blev bygget Stenbrudsgården, hvor der var bolig for inspektøren, stenhuggermesteren og smedemesteren. I 1862 solgte staten bruddet til privat virksomhed, men i 1872 blev stenbruddet oversvømmet under en voldsom storm, hvor også flere skibe blev kastet op på klipperne. Først i 1922 kom bruddet i gang igen, da det forenede Granitbrud overtog det. Der blev bygget en 350 m lang betondæmning, som kunne holde Østersøens vand ude, for at kunne tørlægge bruddet; men nu tages der, som sagt, ikke sten mere her.

Granitbrydningen kom først i gang meget senere. I 1814 blev P. F. Hoffmann kommandant for Bornholm, en initiativrig mand, der gik i gang med at sætte skik på de bornholmske byers gader og landeveje. Hertil skulle han bruge granit. Han købte i 1819 nogle løkker af Rønne kommune og startede et stenhuggeri i Rønne. Som læremestre indkaldte han svenske stenhuggere. Det var løse sten i løkkerne, man brugte til at begynde med. Hoffmann leverede også sten til regeringens byggeri, bl.a. til Trekroner ved København havns indløb. Morsomt nok befinder vi os netop på det sted, hvor det første granitarbejde blev opsat. Missionshotellet er den tidligere kommandantbolig, og trappen blev lavet som noget af det første arbejde fra Hoffmanns brud.

1820 begyndte en ukendt mand en stenvirksomhed ved Klippegård, det der hedder Stenløkken, det var det første brud, vi besøgte i formiddags. Der har der altså været brudt sten i 165 år. Dette brud overtog Hoffmann i 1821.

1824 begyndte købmand Jens Hansen en stenvirksomhed i Stubbeløkken, det er det dybe hul, hvor vi sluttede i eftermiddags, drevet af Superfos. 1825 overtog Jens Hansen også Hoffmanns virksomheder, og dermed blev grunden lagt til De forenede Granitbrud, der hurtigt blev en ret betydelig virksomhed med over 100 mand ansat. Der blev leveret sten til Christiansborg slotsgård og andre bygnin-

ger i København, til fæstningsværkerne i Rendsborg, og til eksport blev det også, bl.a. til Rostock, Lübeck og Wismar. Han begyndte også at lave gravmonumenter i granit, i skarp konkurrence med sandstensmonumenterne, som er langt lettere at behandle.

Der opstod mange konkurrerende virksomheder, Jens Hansen søgte at holde på sine rettigheder. Det var jo let nok at klare sig, når man brugte løstliggende sten; men når man, som han, for at holde kvaliteten måtte bryde den faste klippe og beskæftigede faglærte folk, argumenterede han i et andragende om beskyttelse, som han ikke fik, trods kommandantens anbefaling.

I 1884 åbnedes bruddet i Moseløkken af Hammeren, hvor der nu også er et stenhuggermuseum.

En tysker, grosserer Martens, startede et stenbrud ved Hammeren, det senere Hammerværk. Det blev overtaget af hans svoger von Olendorff og blev omdannet til et aktieselskab. I 1898 havde det 999 arbejdere; men i 1902 udbrød en 6 måneder lang strejke, efter hvilken bruddet faktisk aldrig rigtigt kom i gang igen.

Omkring 1880 begyndte De forenede granitbrud for alvor at forarbejde gravmonumenter i granit, for hvilken man fik medalje på den store Nordiske udstilling i København 1888; men man fortsatte med at levere sten til bygningsarbejder over hele Danmark, rækken af de bygninger, der kan nævnes, er lang, f.eks. Statens Museum for Kunst, Nationalbankens filial i Århus (Neksøsandsten), Christiansborg, både det ældre og yngre, Københavns Rådhus, Københavns Hovedbanegård, Nationalmuseets kolonnade, Glyptoteket og mange posthuse landet over. Ligeledes står der mange skulpturer og skulptursokler rundt omkring. Det, de fleste ser af bornholmske produkter, er kantsten. Det blev længe påstået, at bornholmsk granit ikke kunne bruges til kløvede kantsten; men det blev påbegyndt i 1930'erne, og er blevet en stor artikel foruden brosten og chaussesten. De blev produceret i mange små virksomheder, de fleste uden egen salgsorganisation, men solgt gennem større virksomheder. En tid havde man også et brostenskonto, der handlede med disse produkter til både ind- og udland.

Den bornholmske stenindustri er nu stærkt mekaniseret. Maskinernes larm har afløst boresangen. Efter en nedtur i årene efter 2. verdenskrig på grund af konkurrence fra lavtlønsområder som Portugal og statshandelslande, har industrien nu stabiliseret sig. Der er tre virksomheder tilbage, Superfos, der laver skærver; Hasle-Granit med speciale i kystsikring, samt De forenede Granitbrud, som særligt arbejder med bygningsarbejder og halvfabrikata til danske stenhuggere. Den nye byggeskik med facadebeklædning, har skabt et marked, hvortil D.f.G. har leveret til bygninger i ind- og udland.

Der er ikke tvivl om en fremtid for Bornholms stenindustri; men der skal fortsættes med investering i moderne maskiner. Forhåbentlig vil arkitekter og bygherrer fortsætte med anvendelse af naturstensmaterialer til byggeri.

Direktør J. Eskildsen sluttede med et lille hjertesuk, at også kirkegårdene ville

vælge bornholmsk granit, når de skal vælge materiale til nye kirkegårdsafdelinger og mindesmærker, og ikke obligatorisk svensk, idet han fandt, at bornholmsk granit er en helt uadskillelig del af kirkegårdskultur.

Ja, bornholmsk stenindustri er en uadskillelig del af de danske kirkegårde.

Efter mødet talte forfatteren med direktør J. Eskildsen. Jeg fortalte ham, at der i Nationalmuseets bibliotek findes et gammelt katalog fra De forenede Granitbrud, hvori mange af de gravmindetyper, som findes på kirkegårdene, kan findes. Det interesserede direktøren, som ville undersøge, hvad man havde bevareret af kataloger. To dage efter kom med posten en pakke indeholdende kataloger fra ca. 1890, ca. 1914, 1915, ca. 1920 og brochurer fra ca. 1938 og 1943. De er meget spændende og ikke uden interesse for de, der beskæftiger sig med gamle mindesmærker, eller måske vil komme til det.

De ikke daterede tryksager er dateret efter illustrationer, der viser opstillede mindesmærker med beskriftning, de kan være udgivet samme år eller kort efter den yngste. Katalogerne 1890, 1914, 1915 og 1920 er med nummererede mindesmærker, tydeligt nok har de været udsendt til stenhuggerier, til brug for bestilling af halvfærdige sten til beskriftning. Foruden de nummererede sten er der også billeder visende opstillede på gravsteder på kirkegårde forskellige steder i landet, der er også enkelte kunstnere repræsenteret.

Det var et ikke ringe udvalg, der blev udbudt. En optælling gav følgende resultat: I 1890 var der 78 numre fordelt på 25 typer, idet de fleste typer blev lavet med forskellige mål. 16 af typerne med 57 numre fortsætter i 1914, og 16 typer med 56 numre i 1915. I 1920 er der 13 typer med 55 numre tilbage. Ingen af disse er med i 1937 og 1943, men det skyldes nok, at disse to tryksager kun viser nyheder.

I 1914 er typetallet 52 fordelt på 116 numre, hvoraf 36 typer med 59 numre er nye. 36 typer og numre er med i 1915 og 30 typer med 49 numre er tilbage i 1920. 1915, der ikke er et egentligt katalog, er relativt det mest omfangsrige, der er adskillige typer, kun vist dette ene år. Der er 74 typer, heraf 35 nye, med 127 numre. 5 af de nye typer er med i 1920.

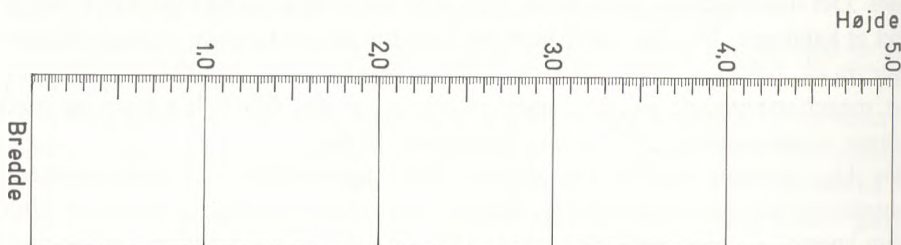
Det sidste katalog fra 1920 er på 102 typer med 224 numre, heraf 54 nye typer og 110 numre. Heriblandt er to serier kunstneriske mindsten, hvis numre har foransatte bogstaver, som man kan gætte på står for kunstnere, der var ansat af eller samarbejdede med granitindustrien. Bogstaverne er S.P. og M.

Til beskrivelsen af mindesmærkerne har jeg anvendt det værktøj, som jeg har udviklet til brug for mindesmærkeregistring. Artiklen slutes med dette system, idet jeg føler, der kan være brug for en sådan systematisering til brug for beskrivelsesarbejde og i det hele taget af navne på mindesmærker.

Jeg har begrænset arbejdet med det bornholmske materiale til at omfatte katalogerne indtil 1920, idet jeg håber at få mere materiale frem til behandling af de yngre.

Beskrivelse af De forenede Granitbruds mindesmærker:

Materialet er delt op i typer og disse i alfabetisk orden. Det er ikke ganske logisk, men kan lette muligheden for at slå tilbage. Efter fig. og nr. følger i klamme det katalog, i hvilket det/de er fundet, vist ved årstallet. Herefter følger type og beskrivelse, – højde, forkortet H: og i klamme indeks, forkortet I:, der fås ved at dividere højden med bredden og opgives som 1:x,xx. Højden og bredden er målt på illustrationerne, derfor mangler I., når tegningen er i perspektiv. På hosstående figur vises indekstallets brug. Ved at tage indekstallets sidste del efter : og afmaske den ovenfor liggende del af skalaen, får man et indtryk af mindesmærkets proportioner. Målene er taget med største højde og bredde, altså også sokkel med til højden, og oftest er soklen også den bredeste del. Soklen kan jo ganske vist være sat højere eller dybere i jorden. – Der fortsættes derefter med overfladebehandlingen, forkortet Ov: og afsluttes med udsmykning, ornamenter, forkortet Or:



Indeksskala. Viser forholdet bredde til højde.

Bauta:

Der findes 8 serier, der kan sættes under betegnelsen b., således gøres det også i katalogerne, men nogle af dem kaldes »rødsaller«, formentlig efter materialet.

Fig. 1, nr. 86 (1914, 1915, 1920), en besskriftet vises fra 1905. Er lige efter beskrivelsen en ringe tilrettet sten. 4 størrelser 220, 188, 157, 125 cm. (1:2,83). Ov: ru, Or: ringkors med tovbortsring, indhugget relief.

Fig. 2, nr. 117 (1914, 1915, 1920). B. i 2 størrelser 150, 125 cm (1:2,18). Ov: ru, forside middelfint riffelh. Or: græsk k. med en kvadrat om korsskæring i dyb reliefmedaljon.

Fig. 3, nr. 118 (1915). En b. med beskriftning fra 1913. Ingen mål, I: 1:2,38. Ov: ru. Or: indhugget latinsk kors.

Fig. 4, nr. 152 (1920): B. med oval skriftflade forhøjet og muligvis sleben. 4 størrelser: 225, 200, 175, 150 cm (1:2,44). Ov: stokh., Or: intet.

Fig. 5 nr. 206 (1920). B. i 2 størrelser: 150, 125 cm (1:2,24). Ov: ru med finh. skriftflade. Or: bølgende S-spiraler udgår fra venstre hjørne langs underside og venstre side.

Fig. 6, nr. 208 (1920). B. i 2 størrelser 165, 155 cm (1:2,30). Ov: finh. Or: Hautrelief brudt eg.

Fig. 7, nr. S.P. 18 (1920). B. med noget bearbejdede sider, forhøjet skriftflade med knækket, svejftet form.: H: 100 cm (1:0,88). Ov: stokh., skriftflade muligvis sleben. Or: bladfrise i lavr. fra skriftflade og ud om sider.

Fig. 8. Uden nr. side 42-43 (1920). B. benævnt rødsaller, 9 eks. vist, heraf 7 tydeligt tilstræbt omvendt forjyngede. H: ikke opgivet. I: mellem 1:2,78 og 1:2,40. Ov: ru. Or: rel. med latinsk el. græsk k. omgivet af bladkrans, et af dem dog med indh. latinsk k. og rel. af feston ophængt på rosetter og nedhængende kvaste.

Bog:

Fig. 9, nr. 74 (1890). Bog. Mål ikke opgivet. I: 1:0,81. Ov: ikke opgivet, formodentlig pole-ret. Or: ingen.

Brudt søjle:

Under betegnelsen afbrudt søjle findes 6 typer med 7 numre.

Fig. 10, nr. 38 (1890, 1914, 1915, 1920), 39 (1890). Br. sø. med glat skaft, base af hulkel og vulst, postament med fals og fas på overkant. H: 170, 196 cm (1:3,38). Ov.: fuldpo-leret. Or: ingen.

Fig. 11, nr. 40 (1890). Br. sø med glat skaft, base, attisk, to vulste mellem hulkel, postament med fals og fas. H: ikke opgivet. I: 1:3,17. Or: formodentlig fuldpo-leret. Or: ingen.

Fig. 12, nr. 41 (1890). Br. sø. med glat skaft, attisk base som fig. 11, postament todelt, øverste som fig. 11, nederste med fas-karnis-fas. H: ikke opgivet. I: 1:3,17. Ov: formodentlig fuldpo-leret. Or: ingen.

Bauta:

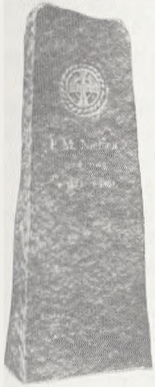


Fig. 1.



Fig. 2.

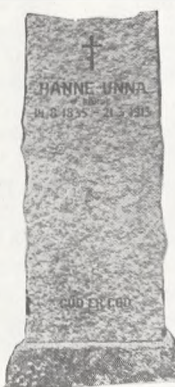


Fig. 3.



Fig. 4.



Fig. 5.

Bog:



Fig. 6.

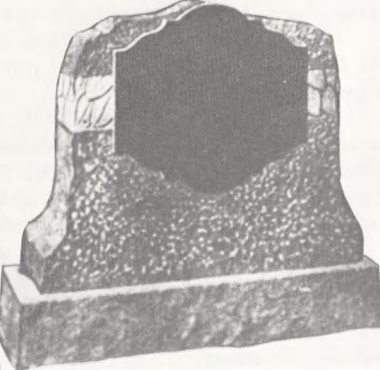


Fig. 7.



Fig. 8.



Fig. 9.

Brudt søjle:

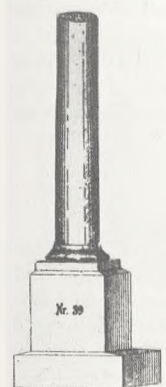


Fig. 10a.



Fig. 10b.



Fig. 11.



Fig. 12.



Fig. 13.



Fig. 14.

Fig. 13, nr. 43 (1890). Br. sø. Skaft glat, base atisk med to false indskudt mellem vulstene og hulkel, todelt postament, det øverste med fals og gesims, det nederste med hulkel mellem to vulste og fas. H: ikke opgivet. I: 1:4, 29.

Fig. 14, nr. 141 (1914, 1915, 1920). Br. sø. Skaft glat, kvadratisk base, postament retkantet. H: 164 cm (1:3,20).

Brudt træ:

Der er 5 typer med 9 numre. Kirkegårdsinspektør Kofoed, Rønne fortalte om disse træer, at de afbrudte grene skulle angive antal børn, der var døde før forældrene. Det forudsætter individuel hugning, bestillingsarbejde.

Fig. 15, nr. 42 (1890). Br. t. H: ikke opgivet, I: 1:3,64. Stammen med 6 brudte grene og rektangulært skriftfelt.

Fig. 16, nr. 44 (1890). Br. t. H: ikke opgivet, I: 1:3,00. Stammen med 7 brudte grene eller grenar og brudte tveger foroven, skriftfelt rektangulært med afrundede hjørner.

Fig. 17, nr. 45 (1890). Br. t. H: ikke opgivet, I: 1:3,80. Stammen med 5 brudte grene eller grenar, skriftfelt rektangulært.

Fig. 18, nr. 123 (1914, 1920). Br. t. i 3 størrelser. H: 220, 188, 157 cm (1:3,85). Stammen med 2 brudte grene og afsluttes af brudte tveger. Skriftfelt irregulært, som skrællet ud af barken, finthugget.

Fig. 19, nr. 124 (1914, 1915, 1920). Br. t. 3 størrelser. H: 220, 188, 157. I: (1:3, 40). Stammen med 2 brudte grene og afsluttet med 2 brudte tveger. Skriftfelt rektangulært med runde hjørner, ophøjet, poleret.

Cippus:

Der er 11 cippi.

Fig. 20, nr. 81 (1914, 1915, 1920). C. med spids afslutning. H: 125 (1:2,13). Ov: spidset med middelfint riffelh. forside. Or: en not føres rundt langs yderkant og forned i knækkede slyng; indh. latinsk kors.

Fig. 21, nr. 83 (1914, 1915, 1920). C. med hovedagtig afslutning med segmenttop og stumpe akroter. H: 158 (1:4,33), 145 cm. Ov: spidset, forside middelfint riffelh. Or: på hoved stiliseret solopgang, på korpus foroven og forned not med knækket afslutning.

Fig. 22, nr. 102 (1915). C. med hoved afsluttet af næsten halvrunder top og lave akroter. H: ikke opgivet, I: 1:2,25. Ov: finh. Or: i hoved bånd, der danner trepas, hvori er Kristi mono-

gram, og båndenes ender trækkes lidt ned ad siden på korpus.

Fig. 23, nr. 112 (1915). C. med lige afslutning af hoved, men høje akroter. H: ikke opgivet, I: 1:2,65. Ov: finh. Or: højt relief latinsk kors og bred not føres ud om sider af korpus.

Fig. 24, nr. 147 (1920). C. med segmentformet afsluttet hoved og på postament. H: 115 cm (1:1,34). Ov: finh., forside med pol. skriftfelt. Or: FRED mellem to volutter ihug.

Fig. 25, nr. 149 (1920). C. med sider, der foroven har udsvajning. H: 175 cm (1:2,26). Ov: afspidset, skriftflade oval, poleret. Or: ingen.

Fig. 26, nr. 160 (1920). C. med segmentformet hovedafslutning. H: 140, 125 cm (1:2,45). Ov: afspidset, forside poleret. Or: sandblæst, lyre og 2 rosetter omgivet af snirklede bånd, der står poleret på mat bund, på skrånket løbende hund.

Fig. 27, nr. 161 (1920). C. med svejftet hovedafslutning og korpus har 2 tæer. H: 132 cm (1:1,93). Ov: afspidset, og finhug. sider og hævet skriftfelt. Or: foruden lav vulst endende i snirkel langs hovedets øvre kontur et højrel. Georgskors.

Fig. 28, nr. 162 (1920). C. med svejftet hoved og tæer på korpus, sokkel med karnis på overkant. H: 128 cm (1:1,90). Ov: afspidset, sider og forside finh., hævet skriftfelt af oval form. Or: højrel. tangornament på hoved og FRED.

Fig. 29, nr. 163 (1920). C. med svejftet hovedafslutning, sokkel med afrundet overkant. H: 142 cm (1:2,14). Ov: afspidset, finh. sider og forside, hævet ægformet skriftfelt. Or: højrel. bånd endende i volut følgende hovedets overkant, i tympanon mantuakors med lidt forlænget nedre arm.

Fig. 30, uden nr. (1915 forside, 1920 side 2 som vignet). D. med svejftet hoved, på korpus hjørnelisener og en forkrøbet arkitrav opadtil. H. og beskrivelse mangler. I: 1:0,97. Or: højrel. bladkrans med flagrende bånd, på korpus 4 rosetter i hjørner og på midten nedadvendt fakkel.

Kamin:

2 typer.

Fig. 31, nr. 140 (1914, 1915, 1920). Kam. med halvsøjler. Overligger tagformet, vanger rektangulære med påsatte halvsøjler med kvadratisk kapitæl og base, skaft glat; postament forkrøbet; rektangulær inskriptionstavle tilbagetrukket. H: 200 (1:1,44). Ov: riffelhug, halvsøjler og inskriptionstavle polerede. Or: lavrel. græsk kors i medaljon i gavltrekanter.

Brudt træ:

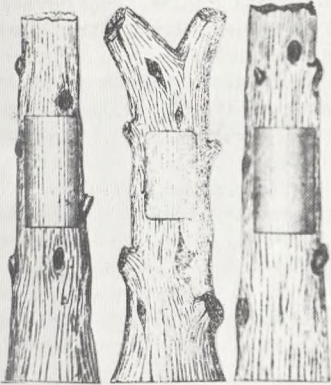


Fig. 15. Fig. 16. Fig. 17.

Cippus:

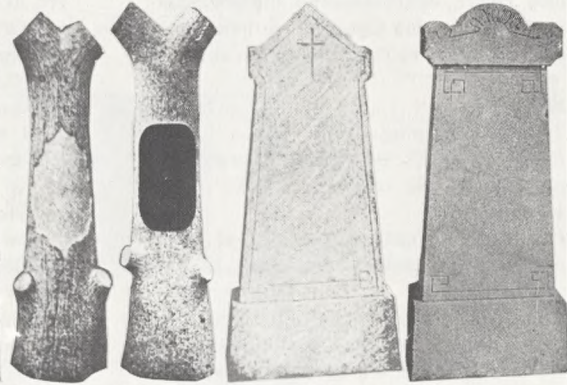


Fig. 18. Fig. 19. Fig. 20.



Fig. 21.



Fig. 22.



Fig. 23.



Fig. 24.



Fig. 25.

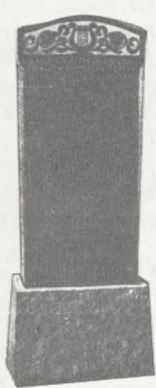


Fig. 26.

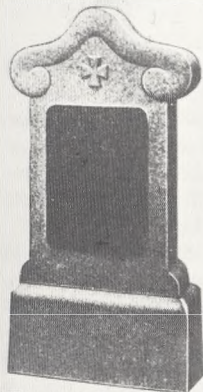


Fig. 27.

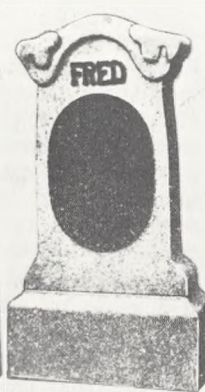


Fig. 28.

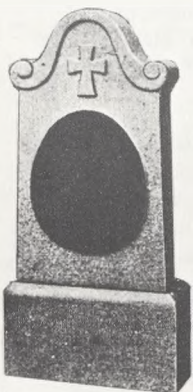


Fig. 29.



Fig. 30

Fig. 32, nr. 148 (1920). Kam. med tagformet overligger, vanger rektangulære, postament med hulkel, inskriptionstavle tilbagetrukket. H: 140 cm (1:1,11). Ov: finh. inskriptionstavle poleret. Or: lavrel. mantuakors i medaljon.

Kors:

Tilbydes i 5 typer og et keltisk kors.

Fig. 33, nr. 34, 35, 36 (1890). K. af latinsk type på plint. H: ikke opgivet. I: 1:2,33, 1:2,51, 1:2,50.

Fig. 34, nr. 37 (1890). Keltisk k. K. af latinsk form med ring mellem korsarmene. H: ikke opgivet. I: 1:3,76.

Fig. 35, nr. 125 (1915, 1920). Et billede viser den fra 1912. K. af latinsk form, men arme er lidt bredere ved enden og monolit, dvs. kors og postament i et stykke, idet kors går afrundet over i fodstykket. Kan leveres med 2 sidefløje til beskriftning. H: 205, 175 cm (1:2,48). Ov: rustik, afspidset. Or: ingen.

Fig. 36, nr. 139 (1914, 1915, 1920). Latinsk k. på postament med pyramidetop, sokkel affaset overkant. H: 182, 155, 137 cm (1:2,73). Ov: finhug. og forside pol. Or: ingen.

Fig. 37, nr. 154 (1920). Latinsk k. med udsvajede nedre arm på retkantet postament og sokkel. H: 182, 161 cm (1:2,61). Ov: finh. med pol. forside, dog ikke sokkel. Or: ingen.

Liggesten:

3 typer.

Fig. 38, nr. 96 (1915). L., rektangulær, retkantet. Mål ikke opgivet. I: kan ikke opgives p.gr. af perspektivtegning. Ov: stokket med pol. skriftflade, oval med konkave indskæringer af hjørner for at give plads til Or: 4 hjulkors, polerede.

Fig. 39, nr. 97 (1920). L. med hulkel, på faset ramme (understen). 2 størrelser. Mål: 130 × 90, 100 × 60 (1:1,44, 1:1,67). Ov: finhug. med pol. skriftflade. Or: ingen.

Fig. 40, nr. 98 (1915, 1920). L. retkantet. 2 størrelser: mål: 150 × 85, 100 × 60 cm (1:1,76, 1:1,67). Ov: stokket og på overside latinsk k. pol., kan bruges til beskriftning eller fladerne mellem armene.

Obelisk

Der er 4 typer ægte obelisker og 4 med obeliskform med tilsatte fremmede elementer.

Fig. 41, nr. 4, 6, 10, 15 (1890 og måske 1914, 1915 og 1920 nr. 4 og 6, idet der er sammenblanding med spidse steler: i katalogerne kaldt obelisker). O. med rektangulært snit, posta-

ment med fas på overkant. H: ikke opgivet. I: 3:3,11, 1:3,05, 1:3,20, 1:4,04. Ov: ikke opgivet, sikkert finhug. med pol. forside eller fuldpol. Or: slebet el. sandblæst bånd langs kanter og oventil også rundbue.

Fig. 42, nr. 20, 21, 22 (1890). O. rektangulær på postament med fas foroven. H: ikke opgivet. I: 1:4,43, 1:4,47, 1:4,31. Ov: ikke opgivet, men formodentlig som foregående. Or: ingen.

Fig. 43 nr. 23, 24 (1890). O. rektangulær på postament med fals-vulst-fas foroven. H: ikke opgivet. I: 1:4,42, 1:4,39. Ov: ikke opgivet, formodentlig som fig. 41. Or: ingen.

Fig. 44, nr. 25, 26 (1890). O. rektangulær på todelt postament, øverste med fals-vulst-fas og nederste med fas. H: ikke opgivet. I: 1:4,12, 1:4,21. Ov: ikke opgivet, formodentlig som fig. 41. Or: ingen.

Fig. 45, nr. 28 (1890). O. rektangulær på postament med fas, på top af korpus en cylinder, hvor et kløverbladskors er påsat toppen og i cylinderen en medaljon, en biskuit kan tænkes indsat el. et indh. relief. H: ikke opgivet, I: 1:2,71. Ov: ikke opgivet, formodentlig som fig. 41. Or: i medaljon vist en indh. due med oliegren.

Fig. 46 nr. 30 (1890). O. på postament og sokkel med fas på overkant og på top påsat latinsk kors. H: ikke opgivet. I: 1:1,86. Ov: ikke opgivet, formodentlig som fig. 41. Or: ingen.

Fig. 47, nr. 31, 32 (1890). O. på sokkel med affaset overkant og påsat latinsk kors på top. H: ikke opgivet, I: 1:2,19. Ov: ikke opgivet, formodentlig som fig. 41. Or: ingen.

Fig. 48, nr. 142 (1914, 1915). O. på retkantet postament og sokkel og med kors på toppen. H: 154 cm (1:2,55). Ov: sleben el. sandblæst, forside poleret, sokkel finhugget. Or: ingen.

Skråsten:

En mellemting mellem liggesten og opretstående. 3 typer.

Fig. 49, nr. 71, 72 (1890). Skriftflade danner en vinkel med vandret på 15-20°. Mål ikke opgivet og indeks kan ikke opgives p.gr. af perspektivtegning. Ov: afspidset med finh. eller sleben skriftflade. Or: ingen.

Fig. 50, nr. 73 (1890). Skriftflade med ca. 15° hældning, liggende på understen. Mål ikke opgivet, indeks kan ikke opgives p.gr. af perspektivtegning. Ov: afspidset med riffelh. bånd langs kanter af både over- og understen, skriftfelt forhøjet, finh. Or: ingen.

Fig. 51, nr. 93 (1915, 1920). En skråsten, hvor skriftfladen har en hældning i forhold til lodret

Kamin:

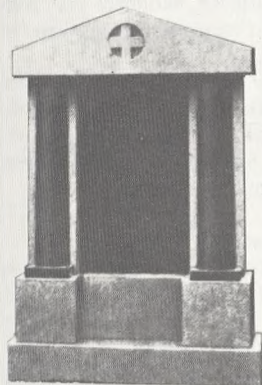


Fig. 31.

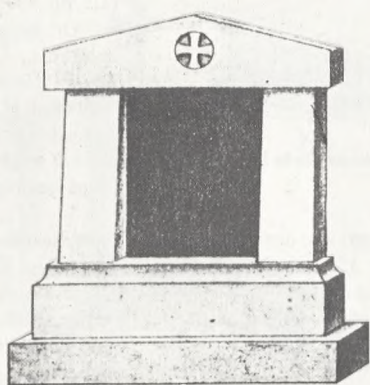


Fig. 32.

Kors:

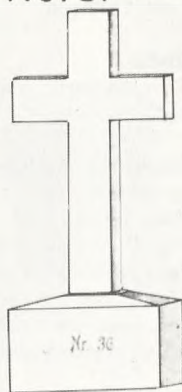


Fig. 33.

Liggesten



Fig. 34.



Fig. 35.



Fig. 36.



Fig. 37.



Fig. 38.



Fig. 39.



Fig. 40.

Obelisk:

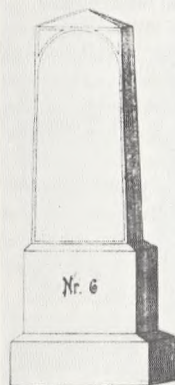


Fig. 41.

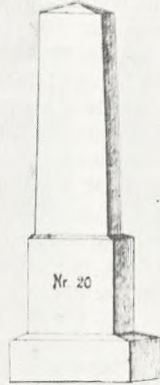


Fig. 42.

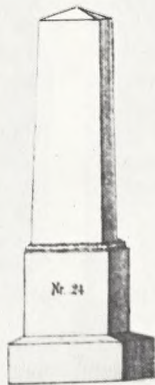


Fig. 43.

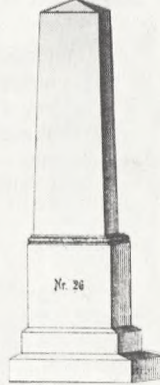


Fig. 44.



Fig. 45.

på ca. 10°. 3 størrelser, H: 100, 85, 75 (1:1,70).
Ov: spidset, forhøjet skriftflade med ører, poleret. Or: ingen.

Steler:

Den allerstørste gruppe, 58 forskellige, derfor inddeles i typer.

Steler, hvis korpus har genstandsform eller en geometrisk form:

Stele, metaformet:

Fig. 52, nr. M. 2. (1920). Omrids af metaform, men rektangulært snit. H: 150 cm (1:2,00).
Ov: ru med pol., ophøjet skriftflade, også af metaform. Or: bladbortrelief, der øverst omslutter et latinsk kors.

Stele, oval:

Fig. 53, nr. 146 (1920). Grundform er oval, men noget irregulært afrettede kanter (bautaagtig), underkant tilrettet så den kan stå på sokkel. 3 størrelser. H: 115, 105, 97 cm (1:1,18).
Ov: afspidset, skriftflade oval, hævet, poleret. Or: ingen.

Stele, urneformet:

Fig. 54, nr. 210 (1920). S. med urne eller krukkeformet omrids. 5 størrelser. H: 180, 165, 155, 140, 125 cm (1:2:20).
Ov: afspidset, forside poleret. Or: lavt relief, kurv med plante med fligede blade og en slags kurvblomst, måske mælkebøtte eller cikorie.

Steler med rette sider og særlig afslutning opadtil:

Stele, hesteskobuet:

Fig. 55, nr. 84 (1915). S. med affaset sokkel. H: ikke opgivet, I: 1:2,51. Ov: ikke oplyst, sikkert finhug. Or: kors i højrelief ved nedhugning af korsvinkler.

Fig. 56, nr. 103 (1915). S. på retkantet sokkel. H: ikke opgivet, I: 1:3,19. Ov: finhugget. Or: relieftovbort, der forneden opløses i flere krydsende og foroven løber kanten rundt og enderne krydses; lavrelief viekors med tovring mellem arme, og omgivet af ring dannet af not.

Stele, klokkeformet:

Fig. 57, nr. 171 (1920). S. på sokkel med fas på overkant. Tre størrelser. H: 180, 160, 140 cm (1:2,81).
Ov: afspidset, forside poleret. Or: latinsk kors hvis nedre arm buer udad og forbindes sig med skriftfladen; langs rand en relief-bladkrans med bånd og 4 istukne roser.

Fig. 58, nr. 200 (1920). St. på sokkel med afrundet overkant. 2 størrelser. H: 160, 140 cm (1:2,90).
Ov: afspidset, skriftflade oval, poleret. Or: højrelief tangornament og ihugget latinsk kors.

Fig. 59. Uden nr. side 11 (1920): S. På retkantet sokkel. H. ikke opgivet, I: 1:3,19. Ov: finh. og forside poleret. Or: blankt latinsk kors omgivet af stråler. Står blandt en række eksempler på sandblæste ornament.

Stele, korsformet:

Fig. 60, nr. 82 (1914, 1915). S. med afslutning af græsk kors. H: 160 cm (1: 2,89).
Ov: mid-delfint riffelh. Or: forneden og foroven not med vinkelknækkede ender.

Fig. 61, nr. 104 (1915). S. med afslutning af kors med korte buede arme. H: ikke opgivet, I: 1:3. Or: Not som konvekse og konkave linier, og et lavreliefkors af mantuakorstype, men med ring mellem arme og i lavere plan et liggende X-kors med kileformede arme, så det bliver et sammenstillet kors.

Fig. 62, nr. 106 (1914, 1915, 1920). S. med top af græsk kors, hvis nedre arm breder sig ud til korpusbredde, på postament med to vulste og meget bred retkantet sokkel. H: 188 cm (1:2,26).
Ov: grovstokket, forside forsænket, finhug. Or: nederst tovbort, forhøjet bånd langs kanter. Kors med baggrund af skive i plan med skriftfelt, midt i korsskæring 7-oddet stjerne.

Stele, kurvehanksformet:

Fig. 63, nr. 94 (1915, 1920): S. men kan være en skråsten (vist sammen med en sådan) på retkantet sokkel. 3 størrelser. H: 75, 70, 65 cm (1:1,1).
Ov: afspidset, og ophævet, poleret skriftfelt, rektangulært med runde hjørner.

Fig. 64, nr. 122 (1914, 1915, 1920). S. med omvendt forjyngede sider, ifl. beskriftning fra 1914. H: 175 cm (1:3,65).
Ov: afspidset med ru forside. Or: Hele forside dækkende kortarmet kors, nedre arm bliver bredere nedad, i korsvinkler lavrelief kvartrosetter.

Fig. 65, nr. M. 5 (1920). S. på retkantet sokkel. H. 125 cm (1:1,80).
Ov: finhug. Or: et drapperiagtigt firfliget relief omgiver et kors af latinsk form, men med konkave arme og afrundede armender.

Fig. 66, nr. M. 10 (1920). S. på lav retkantet postament og retkantet sokkel. H: 110 cm (1:0,97).
Ov: afspidset med poleret forside. Or: palmette med volutter og drueklaser.

Obelisk:

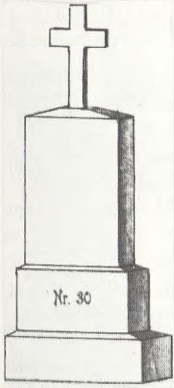


Fig. 46.

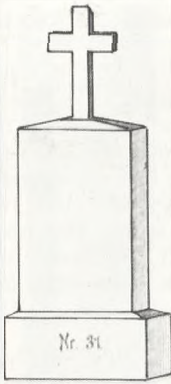


Fig. 47.

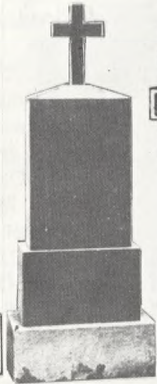


Fig. 48.



Fig. 50.



Fig. 49.

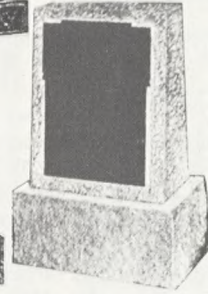


Fig. 51.

Stele:

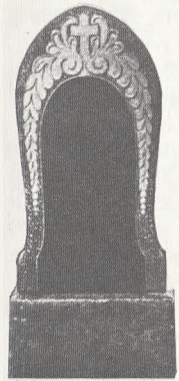


Fig. 52.

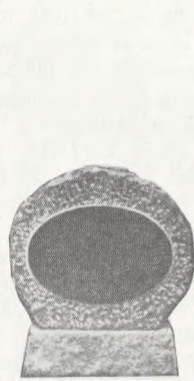


Fig. 53.



Fig. 54.

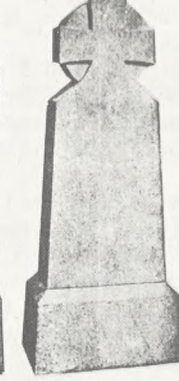


Fig. 55.



Fig. 56.



Fig. 57.



Fig. 58.



Fig. 59.



Fig. 60.



Fig. 61.

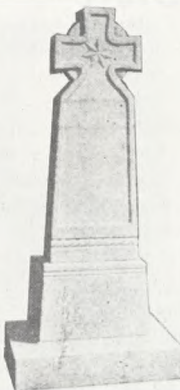


Fig. 62.

Stele, lige afsluttet:

Fig. 67, nr. 58 (1914, 1915, 1920). S med omvendt forjyngede sider på retkantet sokkel. 3 størrelser. H: 220, 188, 157 (1:2,89). Ov: kløvet eller afspidset. Or: græsk kors, hvis nedre arm forbindes med skriftflade og har dennes overflade, omgivet af spejl med relief-bånd og bladranke i slynget form.

Fig. 68, nr. 89 (1914, 1915, 1920). S. i form og behandling som fig. 67. H: 135 cm (1:2,58). Ov: kløvet el. afspidset. Or: kors som fig. 67, men ingen ranker i spejlet, finhugget.

Fig. 69, nr. 107 (1915). Billede viser fra 1912. S. omvendt forjyngende på retkantet sokkel. H: ikke opgivet, I: 1:2,91. Ov: kløvet el. spidset. Or: 3 finhuggede bånd, det midterste dybest 1/5 nede fra kant og omkring sider.

Fig. 70, nr. 113 (1914, 1915, 1920). S. med svag aftrapning på sokkel med karnisoverkant. H: 160 cm (1:2,65). Ov: grovstokket. Or: hulkel på kant fra neden og 2/3 op, 2 vandrette noter fra forside og omkring siderne. Skriftfladen let svejftet foroven.

Fig. 71, nr. 114 (1914, 1915, 1920). S. på retkantet sokkel. H: 150 cm (1:2,72). Ov: grovstokket. Or: på hjørner foroven en kugle, hulkelaffasning fra neden og 2/3 op og et lille hak som afslutning.

Fig. 72, nr. 115 (1915). Billede fra Lyngby kgd. fra 1911. S. som fig. 69. H: ikke opgivet I: 1:2,91. Ov: kløvet el. spidset. Or: intet.

Fig. 73, nr. 119 (1915). S. med aftrapning, ingen sokkel. H: ikke opgivet, I: 1:2,67. Ov: rustik skriftflade forsænket, øret, finhugget. Or: højrelief græsk kors foroven på skriftfelt.

Fig. 74, nr. 120 (1915). S. med skråt afskårne hjørner, ingen sokkel. H: ikke opgivet, I: 1:3,04. Ov: rustik, skriftfelt rektangulært med afskårne hjørner, forsænket, finhugget. Or: ingen.

Fig. 75, nr. 126 (1914, 1915, 1920). S. omvendt forjyngende med konkav fas på hjørne, sokkel retkantet. 2 størrelser. H: 150, 125 (1:3,09). Ov: grovstokket med sleben el. poleret forside. Or: Kristus monogram i stipleet kreds.

Fig. 76, nr. 135 (1914, 1915, 1920). S. på retkantet sokkel. 2 størrelser. H. 150, 125 cm (1:2,73). Ov: afspidset, sider og forside stokhug. Or: forside virker som et stort kors p.gr. af hulkel fra neden og 2/3 op og en kvadrat i hjørne foroven.

Fig. 77, nr. 136 (1914, 1915). S. på retkantet sokkel. 2 størrelser. H: 150, 125 cm (1:2,45). Ov: afspidset, sider og forside stokhugget. Or: hulkel på kant 2/3 op afsluttet af 2 noter på sider og 4 på overkant, 2 og 2 ved hjørner.

Fig. 78, nr. 137 (1914, 1915, 1920). S. aftrapet og skråt afskåret på retkantet sokkel. 2 størrelser. H: 150, 125 (1:2,53). Ov: afspidset, sider og forside stokhugget. Or: false på kanter 2/3 op og afsluttet af 2 noter i sider.

Fig. 79, nr. 138 (1914, 1915). S. på retkantet sokkel. 2 størrelser. H: 150, 125 cm (1:2,58). Ov: spidset, sider og forside stokhugget. Or: forside korsformet på gr. af hulkel op til 2/3, hvor afsluttes som indvendig kvartkugleflade, og den samme på hjørner foroven.

Fig. 80, nr. 144 (1920). S. på retkantet postament og sokkel. H: 146 cm (1:2,13). Ov: ikke opgivet, synes stokhugget med langoval, op-

Stele:

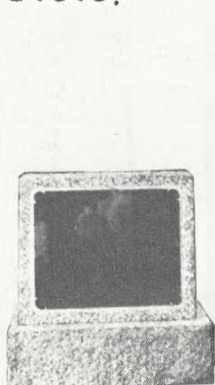


Fig. 63.

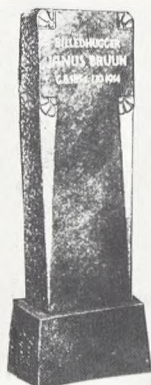


Fig. 64.



Fig. 65.



Fig. 66.



Fig. 67.

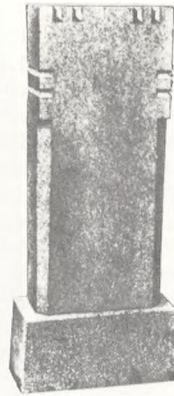
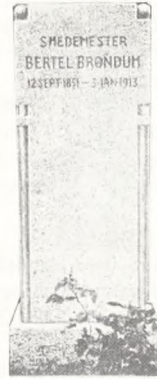
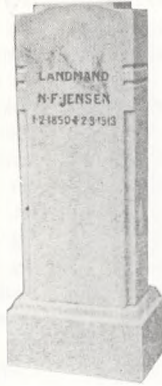


Fig. 73.

Fig. 74.

Fig. 75.

Fig. 76.

Fig. 77.

Stele:

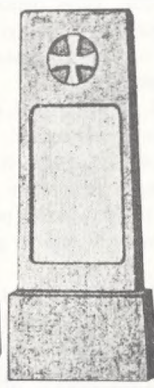
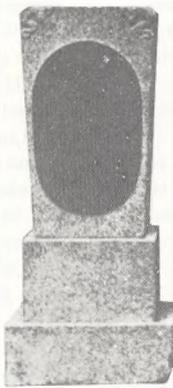
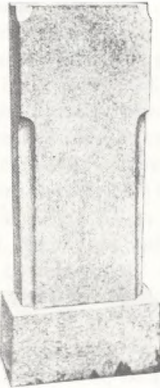
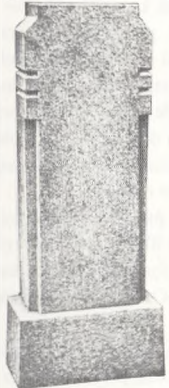


Fig. 78.

Fig. 79.

Fig. 80.

Fig. 81.

Fig. 82.

hævet skriftflade, poleret. Or: U-bugtet bånd i højrelief i hjørner.

Fig. 81, nr. 201 (1920). S. på retkantet sokkel. H: 120 cm (1:1,86). Ov: ru, forside finhugget med rektangulært afrundede hjørner i skriftfelt. Or: lavt relief viekors i medaljon.

Fig. 82, nr. S. P. 17 (1920). S. stærkt forjyngende på retkantet sokkel. H: 120 cm (1:1,86). Ov: rustik med finhugget, forsænket skriftflade. Or: højrelief på overkant af 2 blomster.

Stele, rundbuet:

Fig. 83, nr. 17 (1890). S. med parallelle sider på postament med karnisoverkant og sokkel med fas. H: ikke opgivet, I: 1:3,53. Ov: ikke opgivet, Or: ingen.

Fig. 84, nr. 46-57 (incl.) (1890, 1914, 1915, 1920). Den »klassiske« s. med rustikke sider og bagside, poleret forside og rundbuet afslutning af let forjyngede sider. 12 størrelser. H: 78 (1:1, 68), 84 (1:1,67), 94 (1:1,65), 104 (1:1,56), 118 (1:1,77), 131 (1:1,68), 144 (1:1,65), 150 (1:1,62), 157 (1:1,69) (1:1,58), 185 (1:1,81), 203 cm (1:1,95), indeks er her sat efter de respektive størrelser og viser tydelig proportionsforandringen des højere de bliver. Ov: grovhugget, forside poleret. Or: ingen.

Nr. 58-69 (1890, 1941, 1915, 1920). Er spidse s, kan også leveres rundbuede.

Fig. 85, nr. 70 (1890, 1914, 1915, 1920). S. på postament med fas på overkant og retkantet sokkel. 2 størrelser. H: 144, 184 (1:2,75). Ov: grovhugget med poleret forside. Or: foroven indhugget el. sandblæst båndslang omslutende Dagmarkors, forneden som frise.

Fig. 86, nr. 75 (1890, 1914, 1915, 1920). S. som fig. 85 men med andre ornamenter. Or: indhugget og chatteret eller sandblæst; forneden og ved skulder frise, langs overkant frise af palmetter, i tympanon en slags græsk kors med arme bredest foruden og afsluttet med tre spidser eller et hammerkors.

Fig. 87, nr. 76 (1890, 1914, 1915, 1920). S. som fig. 85 og 86, med de samme ornamenter.

Fig. 88, nr. 78 (1890, 1914, 1915, 1920). S. på postament og sokkel, begge retkantede. H: 102 cm (1:1,88). Ov: grovhugget, forside poleret. Or: indhugget og chatteret: fugl på gren med løv.

Fig. 89, nr. 100 (1914, 1915, 1920). S. med cirkulært indsnit i skulder på retkantet sokkel. H: 162 cm (1:2,30). Ov: afspidset, sider og forside finstokket. Or: tovbort på sidekant fra skulder og ned, hvor den bliver til knude og kryds, i tympanon åbner et drapperi sig for et kors af

latinsk type med udadbøjede arme, en tovring forbinder armene, desuden alfa og omega, alt i lavt relief.

Fig. 90, nr. 101 (1914, 1915, 1920). S. på postament med 3/4-rundstav på overkant. H: 154 cm (1:2,73). Ov: afspidset bagside eller finstokket. Or: tovbort fra halvvejs op og rundt; kors af latinsk type med samme højde som skriftflade og i lavrelief strålerne og 4 tulipaner eller blomsterknopper to og to over koret.

Fig. 91, nr. 116 (1914, 1915, 1920). S. fra 1912 iflg. beskriftning. H: 1/5 (1:2,73, 150 cm). Ov: rustik. Or: viekors dannet ved at udhugge 4 cirkelsegmenter.

Fig. 92, nr. 121 (1914, 1915, 1920). S. uden sokkel. H: 150, 175 cm (1:2,67). Ov: rustik med langoval, forsænket, finhugget skriftflade. Or: ingen.

Fig. 93, nr. 127 (1914, 1915, 1920). S. på retkantet sokkel. H: 150, 125 cm (1:2,68). Ov: grovstokket med sleben el. poleret forside. Or: hulkel på kant, afbrudt 3 gange på hver side, med kvartsfæriske afslutninger; kors i lav relief af græsk type med lidt kortere vandrette arme i oval.

Fig. 94, nr. 128 (1914, 1915). S. på retkantet sokkel. H: 150, 125 cm (1:2,92). Ov: grovstokket, forside sleben el. poleret. Or: latinsk kors i oval ved nedhugning af korsvinkler.

Fig. 95, nr. 129 (1914, 1915, 1920). S. på retkantet postament og sokkel. H: 175, 150 cm (1:3,13). Ov: grovstokket, forside sleben el. poleret. Or: medaljon med højrelief Jesus monogram, I-H-S.

Fig. 96, nr. 151 (1920). S. svagt omvendt forjyngende på retkantet sokkel. H: 182 cm (1:3,23). Ov: afspidset, forside finhugget. Or: ihugget, fladbundet, latinsk kors.

Fig. 97, nr. 153 (1920). S. på retkantet postament og sokkel med fas på overkant. 4 størrelser. H: 200, 175, 150, 125 cm (1:2,39). Ov: finhugget med poleret forside. Or: Latinsk kors med tær på nederste arm dækker hele forside og må benyttes til beskriftning, baggrund er en lavrelief bladguirlande som en bue.

Fig. 98, nr. 172 (1920). S. på retkantet sokkel. 6 størrelser. H: 190, 170, 150, 130, 120, 110 cm (1:2,38). Ov: rustik med forsænket, forneden øret, finhugget skriftfelt. Or: højrelief latinsk kors.

Fig. 99, nr. 173 (1920). S. med noget uregelmæssig kant på retkantet sokkel. 3 størrelser. H: 175, 150, 135 (1:2,25). Ov: rustik med forhøjet skriftflade af aftrappet gavlforn foroven,

Stele:

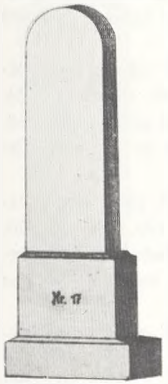


Fig. 83.

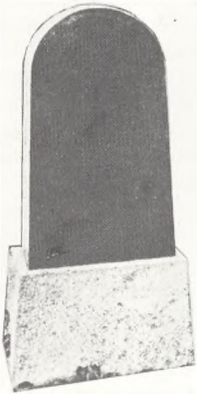


Fig. 84.



Fig. 85.



Fig. 86.

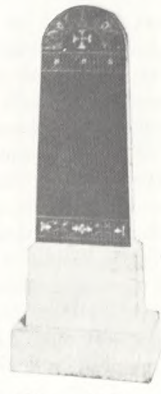


Fig. 87.

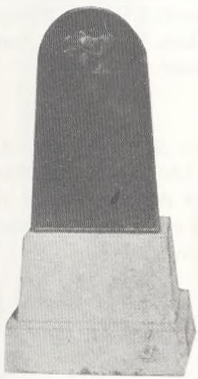


Fig. 88.



Fig. 89.



Fig. 90.



Fig. 91.



Fig. 92.

Stele:

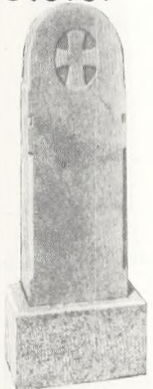


Fig. 93.

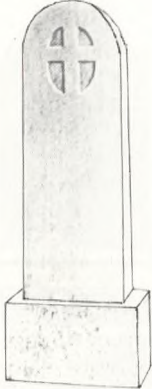


Fig. 94.



Fig. 95.



Fig. 96.

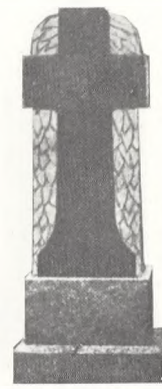


Fig. 97.

finhugget. Or: indhugget latinsk kors.
Fig. 100, nr. 202 (1920). S. på retkantet sokkel. H. 140, 120 (1:2,64). Ov: finhugget. Or: vickors i ring af bladkrans med omvundet bånd med opslidsede flagrende ender.

Fig. 101, nr. M. 8. (1920). S. på postament med vulst-konveks-konkav-fas overkant og sokkel med afrundet overkant. H: 155 cm (1:2,48). Ov: afspidset og konkav skriftflade, rinhugget. Or: Niche over skriftflade, samme bredde og dybde, adskilt af et bånd, der også kan mangle, så skriftfladen er en stor niche.

Fig. 102, nr. S.P. 2 (1920). S. med parallelle sider, postament konkavt udadsvejende, affaset sokkel. H: 190 (1:2,64). Ov: finhugget. Or: højrelief latinsk kors på baggrund af egebladskrans med sløjfe forned.

Stele, segmentbuet:

Fig. 103, nr. 108 (1914, 1915, 1920). S. omvendt for jyngende på retkantet sokkel. 4 størrelser. H: 200, 175, 150, 125 cm (1:3,31). Ov: afspidset, forside rustik. Or: lavrelief bladguirlande, knækket og følgende overkantens kontur, i tympanon timeglas.

Fig. 104, nr. 109 (1914, 1915, 1920). S. omvendt forjyngende på retkantet sokkel. H: 150 cm (1:3,43). Ov: afspidset, forside rustik. Or: vickors i højrelief på baggrund af bladkrans, endvidere et bånd, finhugget fra korset og ud om siderne.

Fig. 105, nr. 110 (1914, 1915). S. let omvendt forjyngende på retkantet sokkel. H: 150 cm (1:2,81). Ov: afspidset, forside rustik. Or: fas fra tæt forned og omkring top, højrelief vickors i oval.

Stele:



Fig. 98.



Fig. 99.



Fig. 100.

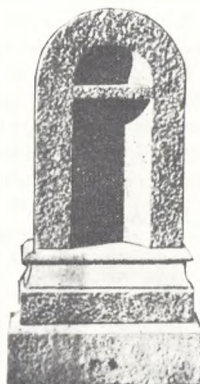


Fig. 101.



Fig. 102.

Fig. 106, nr. 143 (1920). S. omvendt forjyngende på sokkel med karnisoverkant. H: 135 cm (1:3,43). Ov: afspidset med langoval, poleret skriftflade. Or: højrelief liggende oval med en slags vickors.

Fig. 107, nr. 157 (1920). S. på retkantet sokkel. 3 størrelser. H: 160, 140, 120 cm (1:2,35). Ov: afspidset med forhøjet poleret eller nedfældet finhugget skriftflade af oval form. Or: ingen.

Fig. 108, nr. 172/2 (1920). S. på retkantet sokkel. 6 størrelser. H: 190, 170, 150, 130, 120, 110 cm. Ov: rustik, skriftflade forsænket, fornedet øret, finhugget. Or: højrelief FRED af monogramkarakter.

Fig. 109, nr. 203 (1920). S. på retkantet sokkel. 3 størrelser. H: 80, 70, 60 cm (1:0,85). Ov: rustik med skriftflade sidelagt oval, forhøjet og poleret. Or: ingen.

Fig. 110, nr. 207 (1920). S. med let forjyngende sider på retkantet sokkel. 4 størrelser. H: 200, 175, 150, 125 cm (1:2,86). Ov: finhugget. Or: højrelief vickors i bladkrans med bånd, men ikke båndender.

Stele, lige afskåret:

Fig. 111, nr. 170 (1920). S. på retkantet. H: 150, 130 cm (1:2,39). Ov: rustik, skriftflade finhugget. Or: højrelief drapperi, bundet til højeste højre hjørne og en knude ved venstre hjørne og hængende halvt ned.

Stele, spids:

Fig. 112, nr. 1, 2, 3, 5, 7, 8, 9, 11, 12 (1890, 1914, 1915, 1920) og 13, 14, 16 (1890). Stele med tilspidset afslutning og forjyngede sider,

Stele:



Fig. 103.



Fig. 104.



Fig. 105.



Fig. 106.

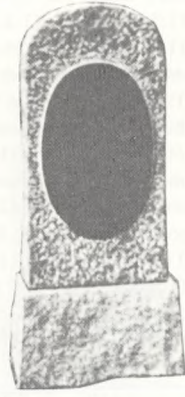


Fig. 107.

Stele:

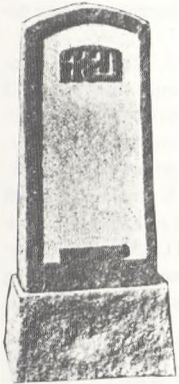


Fig. 108.

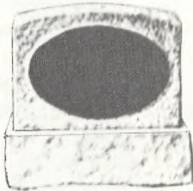


Fig. 109.



Fig. 110.



Fig. 111.

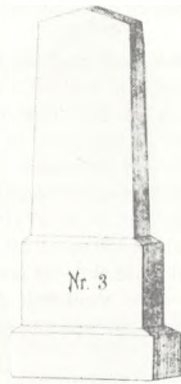


Fig. 112.

Stele:



Fig. 113a.

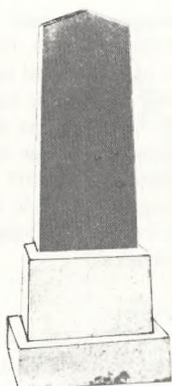


Fig. 113b.



Fig. 114.



Fig. 115.



Fig. 116.

den anden »klassiske« form. H: de første 9 er med mål: 115 (1:2,14), 136 (1:2,86), 148 (1:3,00), 159 (1:3,20), 167 (1:3,16), 170 (1:3,20), 185 (1:3,26), 191 (1:3,51), 200 (1:3,48) cm, de sidste 3 er ikke målsat. I: 1:3,42, 1:3,67, 1:4,14. Alle på postament. Ov: grovhugget, forside poleret. Or: intet.

Fig. 113, nr. 58-60 (1890, 1914, 1915, 1920). S. med el. uden postament med affaset overkant, sokkel retkantet. 12 størrelser. H: kun med sokkel 94 (1:1,15), 100 (1:1,86), 108 (1:1,95), 115 (1:1,91), 121 (1:2,04), 127 (1:2,04), 134 (1:2,08), 140 (1:2,02), 147 (1:2,11), 157 (1:2,14), 162 (1:2,14), 170 (1:2,16); med postament har indeks ikke kunnet beregnes: 107, 114, 123, 131, 138, 144, 153, 159, 166, 174, 175, 192 cm. Or: ingen.

Fig. 114, nr. M. 14. (1920). S. på sokkel med fas på overkant. H: 150 (1:2,59). Ov: rustik. Or: højrelief drapperi hængt i buer på 3 knage over en halvkreds med indhugget »FRED«.

Stele, spids med ligeafskåret top:

Fig. 115, nr. 111 (1914, 1915, 1920). Beskriftning fra 1913. S. med omvendt forjyngende sider. 4 størrelser. H: 200, 175, 150, 125 cm (1:3,08). Ov: rustik. Or: højrelief græsk kors i båndomvundet bladkrans.

Fig. 116, nr. M. 27 (1920). S. på retkantet sokkel. H: 150 cm (1:2,01). Ov: rustik, med skriftfelt og øverste del nedfældet og finhugget. Or: not nær kantbåndets øvre ende og ihugget latinsk kors med ring mellem armene.

Stele, spidsbuet:

Fig. 117, nr. 19 (1890). S. på postament og sokkel, begge med fas på overkant. H: ikke opgivet. I: 1:3,08. Ov: ikke opgivet, formentlig finhugget med poleret forside. Or: påsat kløverbladskors på lille rektangulær pude på top; medaljon el. isat biskuit og ihugget 2 palme-grene bundet sammen med sløjfe.

Fig. 118, nr. 105 (1914, 1915, 1920). S. på retkantet sokkel. H: 167 cm (1:2,84). Ov: afspidset med finstokket forside. Or: lavrelief vulst på sidekanter, der forneden og ved skulder går over i bånd og danner knude; i tympanon græsk kors med tilspidsede armender og arme forbundet af ring.

Fig. 119, nr. 156 (1920). S. med noget bølget omrids på retkantet sokkel, i kataloget kaldet plænensten. H: 160, 140 cm (1:2,16). Ov: afspidset, skriftfelt poleret. Or: ingen.

Fig. 120, nr. 205 (1920). S. på retkantet sokkel. 5 størrelser. H: 160, 145, 130, 115, 100 cm

(1:2,89). Ov: ru, forside finhugget gr. 2. Or: intet.

Fig. 121, nr. M. 3 (1920). S. på sokkel med fas på overkant. H: 160 cm (1:2,60). Ov: rustik. Or: Forside opdelt af bånd, således at skriftfelt bliver ovalt; forneden har båndene knækkede afslutninger, foroven snirkler; forneden under ovalen et latinsk kors med udadbuede arme.

Stele, svejft:

Fig. 122, nr. 29 (1890, 1915). S. på postament og sokkel med fas på overkant. H: ikke opgivet. I: 1:2,73. Ov: afspidset, forside poleret dog ikke postament. Or: påsat marmorkors af kløverbladstype på top; sidekanter affaset fra tæt forneden til tæt foroven; indsat biskuit omgivet af indhuggede bladbærende grene sammenbundne med sløjfe.

Fig. 123, nr. 33 (1890). S. på sokkel med fas på overkant. H: ikke opgivet. I: 1:2,23. Ov: oplyses ikke, formodentlig finhugget og måske poleret forside. Or: ingen.

Fig. 124, nr. 80 (1914, 1915, 1920). S. med udbulende skuldre, på retkantet sokkel. H: 125 cm (1:2,17). Ov: spidset, forside middelfint rif-felhugget. Or: not langs kant foroven og forneden i knækket slyng; ihugget lavrelief viekors.

Fig. 125, nr. 150 (1920). S. med meget bredt udbulende skuldre, sokkel retkantet. 3 størrelser. H: 200, 175, 150 cm (1:2,59). Ov: finhugget. Or: højrelief tangornament, et fliget og tunget plantemotiv, langs overkant; ihugget lavrelief viekors.

Fig. 126, nr. 158 (1920). S. på bred affaset sokkel. 2 størrelser. H: 160, 140 cm (1:2,92). Ov: finhugget med poleret forside. Or: Fas på kanter og øverst til skriftfladens buede del.

Stele, trappegavlsformet:

Fig. 127, nr. 27 (1890, 1914, 1915). S. på postament og sokkel med fas på overkant, halvpyramider på nederste trappetrin. H: 154 cm (1:3,00). Ov: finhugget med poleret forside. Or: marmorkors påsat toppen, 1890 et kløverbladskors, 1914, 1915 et latinsk oktaederkors; ihugget skriftflade 8-oddet stjerne med ring og kvadrat og i toppen et livstræ også i ring og kvadrat.

Stele, trepas:

Fig. 128, nr. 77 (1890, 1914, 1915, 1920). S. på postament og sokkel med fas på overkant. H: 162 cm (1:2,17). Ov: finhugget forside af korpus og postament poleret. Or: indhugget og chateret, skive omgivet af ring og snirkelnde

Stele:

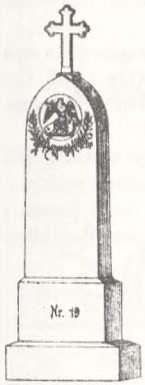


Fig. 117.



Fig. 118.



Fig. 119.



Fig. 120.



Fig. 121.

Stele:

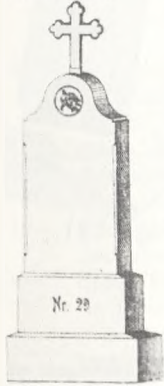


Fig. 122a.

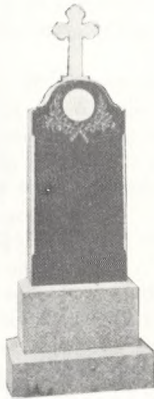


Fig. 122b.

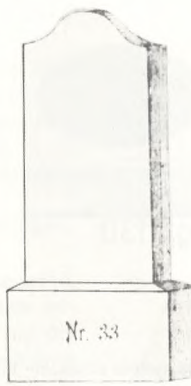


Fig. 123.



Fig. 124.



Fig. 125.



Fig. 126.

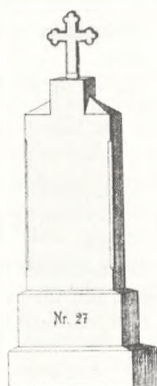


Fig. 127a.

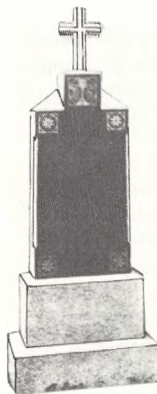


Fig. 127b.

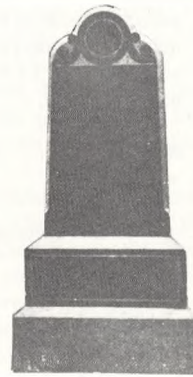


Fig. 128.

bånd; fas langs kant fra tæt forneden, på postament et omkringløbende bånd ved kanten.

Tavle:

Uden nr. (1890). Der tilbydes 9 størrelser tavler, kaldet plader. Mål opgivet i tommer, omregnet til cm sat i (...): 18" × 12 (47 × 31) (1:1,52), 20" × 14" (52 × 36) (1:1,44), 22" × 15" (57 × 39) (1:1,46), 24" × 16" (63 × 42) (1:1,50), 26" × 17" (68 × 44) (1:1,55), 28" × 18" (73 × 47) (1:1,55), 30" × 20" (78 × 52) (1:1,50), 34" × 22" (89 × 59) (1:1,56), 36" × 24" (94 × 63) (1:1,50).

Fig. 129. nr. 90 (1915). T. på sokkelsten med fals og støtte. Mål ikke opgivet. I: 1:1,70. Ov: poleret. Or: Genferkors i hjørner ved matting af korsvinkler.

Fig. 130. nr. 91 (1915). T. på sokkelsten med fals og støtte. Mål ikke opgivet, I: 1:0,83. Ov: finhugget med oval, poleret skriftflade. Or: intet.

Fig. 131. nr. 95 (1915). T. på skråsten. Mål ikke opgivet. I: 1:1,69. Ov: skråsten spidset, t. sleben. Or: finhugget bånd langs kanter, i hjørner udvidet til kvadrat, så skriftflade bliver øret.

Tavle:



Fig. 129.

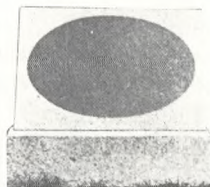


Fig. 130.



Fig. 131.

Beskrivelse af mindesmærker.

Til brug for registreringsarbejde er følgende system udviklet. Til registreringen bruges indstregede ark med kolonner for materiale, type og form, størrelse, overfladebehandlingen, ornamenter, beskriftning. Der bliver således kun plads til forkortelser: disse angiver:

1. materiale,
2. type,
3. størrelse (højde og bredde) og deraf dannes indeks ved at dividere bredde ind i højde, angivet f.eks. 1:1,50, dvs. højden er 1½ gange bredden,
4. uddybende beskrivelse af typen,
5. overfladebehandlingen forkortet Ov:,
6. ornamenter og symboler forkortet Or:,
7. alder,
8. skaberen, hvis kendt.

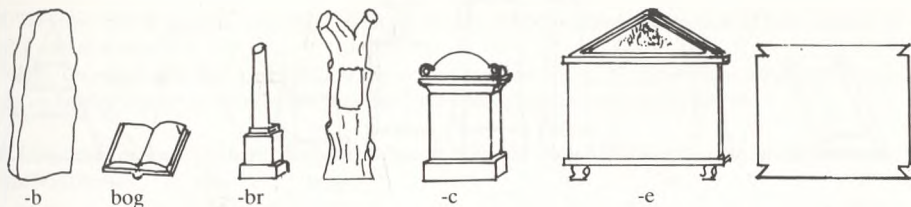
1. Materiale.

- B. = bronze.
C. = beton.
F. = fedtsten (klæbersten).
G. = granit.
J. = jern.
K. = kalksten.
M. = marmor.

- S. = sandsten.
T. = travertin og koralkalk.
Z. = zink.

I enkelte tilfælde kan det være nødvendigt at opgive proviniens, f.eks. Bremer-S, Neksø-S, eller Smede-J, Støbe-J.

2. Type er angivet ved lille bogstav forbundet med bindestreg til materialet, således at man kan læse f.eks. G-t. = granittavle, S-1. = sandstens-liggesten.



-b

bog

-br

-c

-e



-g

uægte grotte

-h

-k

-kak

-kam

ægte grotte

-b = bauta. Det er den uregelmæssige blok, omtrent som den kan være spaltet ud af en klippeblok, og uden nævneværdig tilretning taget i anvendelse.

-bog = efterligning af den opslåede bog, symboliserer »livets bog«, oftest af marmor. Den kan have ombukket hjørner. man må forestille sig, at det er afdødes folie, og ombukningen letter opslaget.

-br = brudt, knækket, bruges i forbindelse med søjler og træstammer.

-c = cippus. Et søjleagtigt mindesmærke, der løber ud i spids eller bue foroven. Det stammer fra romerne, der brugte den som markskel, vejsten og gravalter, det kan også betyde en pæl i palisadeværket.

-e = epitafium, det vægfaste mindesmærke af mange typer, så det kan efterfølges af endnu en - og bogstav, f.eks. -e-t. epitafiumtavle.

-g = grotte, både ægte og grotteefterligninger. Den ægte grotte er opbygget af utildannede sten, med el. uden mørtel og bærer ofte et kors og har en niche med en løststående tavle. Den uægte grotte er en efterligning i én sten (monolit) oftest i sandsten, på den måde at facetter og fuger vises, kun skriftfladen er uden fuger. En videreudvikling er i lavt relief at forsyne dem med planteranker, oftest vedbend, eller egegrene, i sjældnere tilfælde laurbær- eller palmegrene. Dernæst har man efterlignet

nichen ved at lave niche og indsætte en marmortavle, oftest med segmentbuet overkant. Et kors er altid påsat. Man kan se i litteraturen, disse betegnet som kunststen, dvs. støbte, så skulle der være mange af hver type, det synes ikke at være tilfældet iflg. opmålinger. Der siges også andre steder, at det var et almindeligt brugt svendestykke, der kunne vise færdighed i mange arbejder, f.eks. borer, det var særligt fint, hvis vedbendranken gik ind over nicheåbningen.

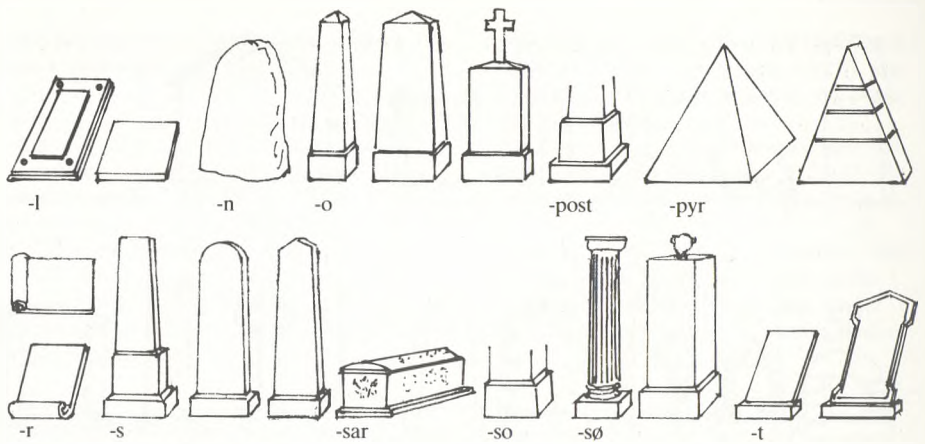
-h = himmelport, en speciel form af rundbuet stele med stærkt forjyngende sider.

-k = kors. Som kors er afgrænset de mindesmærker med kors, hvor korset står på en relativ lav plint, mens andre med kors henføres til andre typer og betegnes som ornament. Typer kors er talrige som ornament, men som mindesmærketype er det det latinske kors, der er grundtypen.

-kak = kakkelovn, stele med niche og indsatte tavler, så det kan ligne en kakkelovn.

-kam = kamin, et mindesmærke sammensat af: overligger, 2 bærende vanger, piler, understykker, postament ofte i flere stykker aftrappet, og en tavle indsat tilbagetrukket for vangerne.

-l = liggesten, omfatter lige fra store gravligger dækkende en gravplads til små. Målet angiver formatet, idet første mål er taget vinkelret på skriftli-



niere, og ande mål parallelt med, højformat set fra gangen har det største mål først, bredformat, det største sidst.

- n = natursten. De sten, der kan findes på marken, i grusgrave, på stranden og i havet, sidst nævnte også kaldet søsten, der uden tildannelse bruges til mindsten. I ældre tid fra omkr. 1860 er der dog en del, der er afrettet og endda polerede på skriftfladen. Den moderne overskærne og slebne eller polerede natursten, er at finde under bauta.
- o = obelisk, den helt fra oldtidens Ægypten kendte, kan have rektangulær (oftest) eller kvadratisk grundflade (snit). Toppen er altid en pyramide.
- post = postament. Et mellemed mellem det egentlige mindesmærke (korpus) og soklen. Kan være i flere dele, man kan ofte se det beskrevet, og åbenbart kommet til senere, når pladsen til navne krævede det. Overkant er oftest profileret.
- pyr = pyramide, både med polygonal grundflade (snit) og efterlignende en pyramide, en trekant som et snit lodret gennem en pyramide.
- r = rulle. Skal efterligne skriftrulle, bogens forgænger. De kan være rullet fra oven og nedad og omvendt eller fra siden, angives ved: fra oven, fra neden, fra venstre, fra højre.
- s = stele, det selvstående mindesmærke. Stammer fra Grækenland og har sin oprindelse i mindesmærker af træ, men er så svære, at de kan stå uden

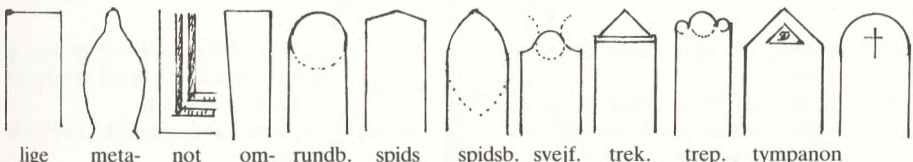
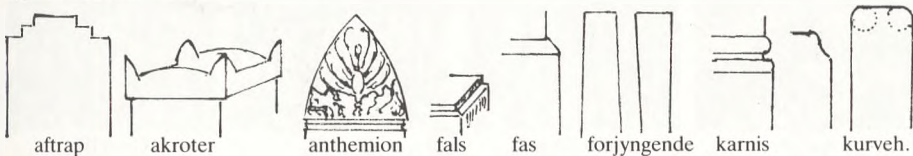
støtte, sammenlign tavle. Formen kan være så de ligner en genstands omrids, men den almindeligste form er jævnt tilspidsende (forjyngende) indtil skulderen nås, så ender den i en afslutning, der beskrives i hvert enkelt tilfælde (se uddybende beskrivelse af typen). En del er bredest ved skulderen og smallest ved soklen, de benævnes omvendt forjyngende.

- sar = sarkofag, det kisteformede mindesmærke. Det kan også bruges som ornament, men så ses oftest kun en gavlf.
- so = sokkel. Betegnelse for den sten, der står på eller oftest gravet noget ned i jorden, som bærer mindsmærket.
- sø = søjle, i almindelighed om den runde form, men også om polygonale, så bemærkes det i uddybende beskrivelse. Består af skaft, der kan have kannelurer, kapitel og base. Brudt søjle er angivet ved br. sø.
- t = tavle, svarer til stelen, men er så tynd, at den ikke kan stå selv, den skal derfor støtte sig til et andet mindesmærke eller en dertil i jorden nedgravet pæl, eller er fastgjort eller indsat i et mindesmærke af større størrelse og tykkelse. Målene angiver formatet; højformat er det hyppigste, tværfomat sjældnere. Formen er for det meste rektangulær, andre former beskrives særskilt ved uddybende beskrivelse. En særlig form er portrættavler, som efterligner gamle portrætrammer med spids gavlf, indskærne sidestykker og tæer ved nederste kant, desuden løber et not rundt og markerer rammens bredde.

3. *Størrelse:* Mål er opgivet i cm, højde først, så bredde. Mindesmærker sammensat af flere stykker er målt som et stykke.

Indeks: Dannes ved at dele med bredden, derved fås et tal, så man kan sammenligne formernes former, og kendes kun en af størrelserne, kan den anden beregnes (se indeksskala side 34).

4. *Uddybende beskrivelse:* Afrunder beskrivelsen af f.eks. en steles afslutning opadtil, der ikke indgår i typebeskrivelsen.



aftrap = aftrappet, lige oventil med trappetrin indtil yderkant nås.

akroter = små ører placeret oftest på siden af en gavlf, oftest lige udadtil og kvartcirkel ind mod midten.

anthemion = én fra græsk kunst lånt steleafslutning med stiliseret gedeblandsblomst og akanthusblade.

fals = et retvinklet indsnit i en kant.

fas = en skrå afskåret kant, kan være ret eller let hulet.

forjyngende = bliver gradvis tyndere opad, bliver den tyndere nedad betegnes det omvendt forjyngende.

karnis = en profil med S-form, sammensat af vekslende rundstave og hulkele.

kurveh. = kurvehanksbuet, en afslutning med en lige eller næsten lige midte og afrundede hjørner, kan tegnes af to kvarte cirkelslag forbundet med ret linie eller en meget flad cirkelbue.

lige afskåret = vandret oventil.

metaformet = formet som meta, en målsten

på de romerske væddeløbsbaner.
 not = en rende, oftest ganske smal.
 omvendt forjyngende = se forjyngende.
 rundb. = rundbuet, afslutning med et halvt cirkelslag.
 spids = afslutning tilspidset af to rette linier, topvinklet i alm. over 45°.
 spidsb. = spidsbuet, afslutning dannet af 2 cirkelslag med hvert sit centrum.
 svejf. = svejft, en afslutning dannet af flere cirkelslag, således at midten er rundbuet, sårefter affladet og sidste del vandret.
 trek. = trekantet, afslutning som spids, men en gesims deler trekant fra, så der fremkommer et felt, tympanon.
 trep. = trepas, en kløverbladsformet afslutning af 3 cirkelslag ved siden af hinanden.
 tympanon = det felt der ligger i toppen af buede eller trekantede afslutninger, ofte plads for et ornament eller udsmykning af forskellig art.

5. *Overfladebehandlingen:* beskrives i almindelighed kun forsiden, mens sider og bagside, der oftest er mindre fint behandlet, beskrives kun undtagelsesvis. Ved fuld- tilkendegives at alle sider er ens. Der er brugt følgende udtryk:

afspidset = spidshugget.

finh. = finhugget, den næsten glatte overflade.

fins. = finstokket, se stokhugget.

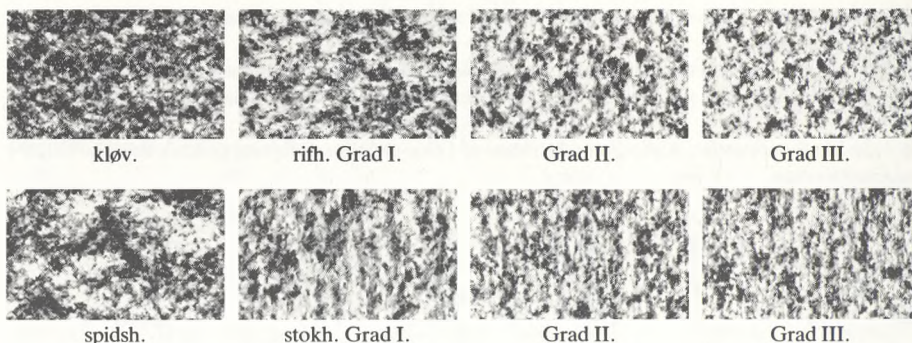
fuldpol. = poleret på alle sider, ikke blot forsiden.

grovh. = grovhugget.

grovs. = grovstokket, se stokhugget.

kløv. = kløvet, den overflade, der ses ved kløvning, mere eller mindre glat efter stenens struktur.

middelf. = se stokhugget og riffelhugget.



pol. = poleret, den slebne flade, der er helt blank.
 riffh. = riffelhugget. Til afretning af den kløvede overflade kan bruges riffelhugning, kan udføres i Grad I, Grad II, Grad III, svarende til grov, middelfint, og fint riffelhugget. Overfladen står riflet.
 ru = den ikke helt glatte overflade.
 rustik = den utilhuggede eller grofttilhuggede overflade.
 sandblæst = en metode der ofte bruges til beskriftning og ornamentering, ved udskæring i en film dannes skabeløn, som fastgjort på stenen afmasker de dele, der skal stå uberørt af sandstrå-

len. Kan udføres både som positiv og negativ, bogstaver kan stå blanke på mat bund og omvendt.
 sleben = den helt glatte, men ikke spejlende overflade.
 spidset = en lettere afretning af den kløvede overflade.
 spidsh. = spidshugget, det samme som afspidset og spidset, en lettere afretning af den kløvede flade.
 stokh. = stokhugget. En afretningsmetode, der ligesom riffelhugning kan udføres i 3 grader: Grad I, Grad II, Grad III, svarende til grov, middelfint og fint stokhugget. Overfladen bliver her som prikket.

6. *Ornamenter og symboler:* Her er gjort rede for udsmykning, der kan være hugget ud i stenen, så den står ophøjet, eller indhugget, påsat, når det er fremmet materiale. Betegnet med forkortelser:

basr. = basrelief, lavt relief.
 hautr. = hautrelief, højt relief, når hugget næsten er halvt fri, eller fremtræder meget ophøjet.
 højjr. = det samme som hautrelief, men oftest brugt, når f.eks. et kors er dannet ved borthugning af en flade udenom.
 indh. = indhugget, sådan som bogstaver, ofte i v-form, karvesnit.
 inds. = indsat, fremmed materiale indsat i tilsvarende udhugget hulhed.

indr. = indridset, meget fin og lav indhugning, mest i polerede flader.
 lavr. = lavrelief, svarer til basrelief, brugt ved ringe dybde af ornamenter.
 pås. = påsat, fremmed materiale fastgjort uden på stenen, f.eks. bronzebogstaver.
 rel. = relief, mest om indsatte relieffer, ofte med en allegori.
 Andre forkortelser er fælles med materiale og type.

7. *Alder:* Mindesmærkets alder kan i mange tilfælde bestemmes efter det første navns dødsår, men er der bemærket et ældre årstal blandt de følgende navne, er dette sat i parentes. Er der ikke årstal, er dette markeret ved u. år. En hel sikker aldersbestemmelse er det dog ikke, monumentet kan være genanvendt efter borthugning af den oprindelige inskription.

8. *Mindesmærkets skaber:* er meget sjældent kendt, kun hvis mindesmærket er omtalt i litteraturen. Ved kendte kunstneres værker burde det være noteret i gravstedsprotokollen. Mange stenhuggerier på sætter deres arbejder et firmaskilt i støbt metal.