

Assistens kirkegårds mindesmærker

af Axel Andersen

Mindesmærker registreres i disse år på landets kirkegårde efter vedtagelse af lov nr. 268 af 22. maj 1986 om folkekirkens kirkebygninger og kirkegårde. Det er glædeligt, for herved sikres en kulturarv for eftertiden, og det må lette kirkegårdsadministrationerne i deres arbejde, når det er afgjort, hvilke monumenter der skal bevares; endvidere fordi det er én af Foreningen for Kirkegårdskulturs mærkesager.

»Vore Kirkegårde« vil sikkert i årene fremover kunne bringe beretninger fra disse registreringer, ligesom vi i 1979 kunne bringe en artikel af kunsthistorikeren mag. art. Karin Kryger: *Tanker ved en kirkegårdsregistrant*, beretning om registreringen af Gråbrødre kirkegård i Roskilde. Det var et pilotprojekt, der satte meget i gang.

Redaktionsudvalget har ønsket en beretning om monumentregistreringsarbejdet på Assistens kirkegård i København, én af de første afsluttede. På Assistens kirkegård er der dog ikke udført en registrering, men en katalogisering, idet der ikke i lovens forstand er foretaget en registrering.

Det, der satte katalogiseringen igang, er den tidshorison, som Assistens kirkegård lever under: nedlæggelse år 2020. Registrering eller katalogisering, måske en strid om ord, idet princippet i arbejdet er det samme, forskellen ligger i resultatet, der bliver ikke taget beslutning om »registrerede mindesmærker«, en opgave henlagt til Nationalmuseet.

Assistens kirkegård blev anlagt i 1760; men først i 1879, nemlig ved kgl. resolution af 22. dec., fastsattes kirkegårdens ophør til 1980. Denne bestemmelse blev af Borgerrepræsentationen ved beslutning af 23. marts 1951 og kgl. resolution af 28. juli 1952 ændret til 31/12-2019. Det kan i samme åndedræt nævnes, at også to andre københavnske kirkegårde, Holmens og Garnisons også skulle ophøre 1980, de blev forlænget ved lov af 7. juni 1952 nr. 228 til 2020, udtrykt således: »afhændelse (af gravsteder) fremdeles kan finde sted (til eje eller benyttelse) indtil 1. januar 2000«.

Indtil 1870 var det meget almindeligt at erhverve gravsted for langt åremål, ofte 100 år, der er eksempler på flere hundrede år og tusinde år, endvidere kunne der en tid købes for »bestandigt«, efter en meget simpel formel: de første 20 år kostede fuld takst, de næste 20 år 1/2 takst, tredje 20 år 1/4 o.s.v., altså en kvotientrække - og regnes summen ud for uendeligt, bliver prisen: det dobbelte beløb. Kirkegårdsejerne, d.v.s. kirkesognene, var ikke glade for denne bestemmelse, som var indført for at fremme lysten til at købe gravsted på Assistens kirkegård i stedet for de indenbys kirkegårde. Kollegiet, den tids kirkeministerium, svarede, at taksten var rigtig, forrentningen af en kapital i

20 år fordoblede denne, så der var altid fuld betaling for hvert 20. år. - Ja, det var før inflationen!

Da bestemmelsen om ophør 1980 blev indført, måtte man nøjes med at købe gravstedet til 1980, og efterhånden ændrede skikken sig.

Da man nærmede sig 1980 stod det klart, at et meget større antal gravsteder ville hjemfalde dette år, og man ikke kunne forvente, at tilsvarende antal ville blive fornyet, som sædvanligt. Mange af disse langtidsfæstegravsteder var legatgravsteder, hvor man ikke havde haft forbindelse med familien i mange år, altså man havde ikke gyldig adresse mere. Dette kom til at slå til, der blev fem gange så mange gravsteder at nedlægge i 1981, - end normalt.

Det er navnlig på de gravsteder de betydeligste mindesmærker står, og i de gamle gravsteder de fortjente personer hviler. - Efter oprettelse af Vestre kirkegård i 1870 og Bispebjerg kirkegård i 1903, kom Assistens kirkegård efterhånden til at stå i skyggen, relativt få kendte personer blev begravet her fra århundredskiftet og derefter. Mange gravsteder af denne kategori var allerede hjemfaldne i 1980, men der var truffet en administrativ bevaringskendelse, og gravstederne betegnedes som »historiske«. Mindesmærket er bevaret og i visse tilfælde også gravstedsanlægget i mere eller mindre uændret skikkelse som f.eks. Søren Kierkegaard og H.C. Andersen, eller stærkt forenklet som Rasmus Rask.

Københavns begravelsesvæsen følte, det var nødvendigt at få problematikken gennemarbejdet af sagkyndige. Derfor nedsattes i 1980 et udvalg af embedsmænd fra kommunen med fagområde, historie, personalhistorie, repræsenteret ved stadsarkivar Helle Linde, lokalhistorie ved museumsdirektør ved Københavns bymuseum John Erichsen, mindesmærker ved stadsarkitekt Eivind Lorenzen og arkitekt Erling Sørvin, have- og landskabsarkitektur ved stadsgartner Tage Steen Blunch og overgartner Børge Jacobsen, og endelig fra Begravelsesvæsenet: administrationschef Ib Møller-Sørensen, kirkegårdsleder Eli Karvø samt overgartner Axel Andersen. Det første møde afholdtes den 12. maj 1980, og der blev da gjort opmærksom på en særlig sagkyndig på gravmindeområdet, nemlig museumschef ved Thorvaldsens museum, Dyveke Helsted, som senere blev medlem af udvalget.

Artiklens forfatter havde da et års tid arbejdet med det materiale, som udvalget skulle bearbejde.

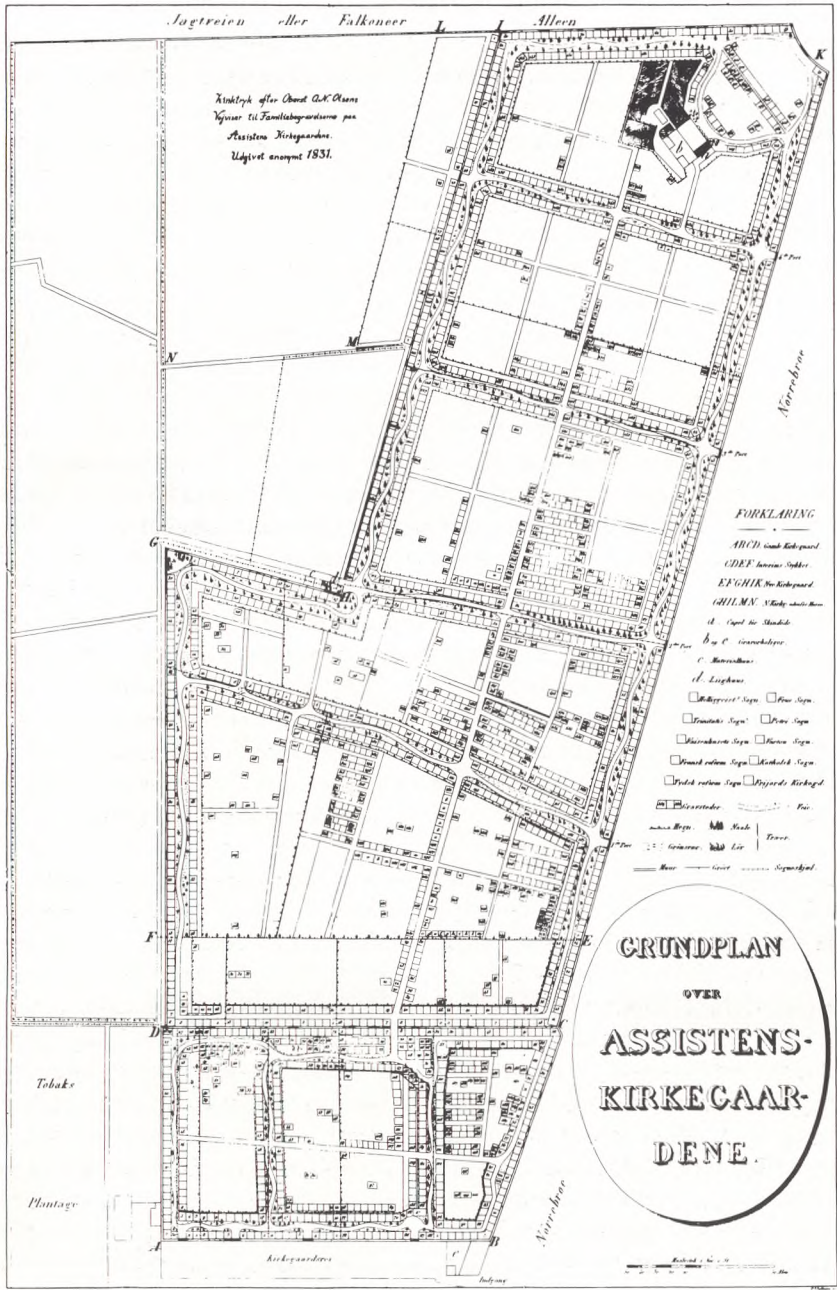
Kirkegårdens udnyttelse

Det første var at registrere og kortlægge gravstedsfæsternes varighed, for at få et billede af kirkegårdens udnyttelse og om eventuel mulighed for indskrænkning af areal til begravelsesbrug. Administrativt havde man en årrække arbejdet efter en plan med kun at tilbyde nye gravsteder på et mindre område af kirkegårdens »yngste del«, d.v.s. de arealer, der senest var blevet omlagt til familiegavsteder. Undersøgelsen viste, at der selv ved ydergrænserne var gravstedsfæster helt frem til år 2020.

Fortjente personer

Det næste blev at finde placeringen af *fortjente persons* gravsteder i videste forstand. Hertil brugtes kendt litteratur. Kirkegården har fra tid til anden opstillet lister over fortjente personer, senest optrykt i jubilæumsskriftet ved kirkegårdens 200 års jubilæum i 1960. Også tidligere lister som fra 1868 i *Illustreret Tidende* og i privat udgivet »Assistents Kirkegaarden paa Nørrebro« (Slagelse 1868) af C. Friis benyttedes. Derefter blev der gjort et opsøgende arbejde ved hjælp af Dansk biografisk leksikon, 2. udgave, hvor de fleste biograferede personer, der er døde, har oplysninger om beravelsessted. Denne gennemgang af de 28 bind blev til en liste på ca. 1000 personer. Herefter forestod et stort arbejde med at finde deres gravsted, et arbejde der ikke er afsluttet endnu. De personer, der ikke allerede var optaget på listen over fortjente personer, måtte findes i begravelsesprotokollerne, som kirkegården havde stående tilbage fra 1832. Disse protokoller er nu overtørt til Københavns stadsarkiv, for at være tilgængelige for publikum. Det lykkedes at få sat gravsted på ca. 850 personer, de resterende er enten døde før 1832 eller er blevet begravet i frijordsgravsteder, som ikke opførtes i begravelsesprotokollerne. Frijordsgravsteder var gravsteder, kommunen stillede til rådighed for ubemidlede uden fornyelsesret, bogføringen må være sket i særlige protokoller. De andre begravelsesprotokoller er dagbøger som graverne førte, de er via hovedkontoret kommet fra graverne ved kirkesognene. Graverne var ansat af kirkerne, hver graver havde ansvar for 2-3 kirkers kirkegård. Fra 1760 til 1805 var der én graver, hvis bolig lå, hvor Kapelvej munder ud i Nørrebrogade, efter 1805 til 1853 var der to, den anden boede i Jens Bangs tempelbygning nær Nørrebros runddel. Den tredje graver kom til, da de to amagerianske sogne, Frelsers og Frederiks tyske fik kirkegård på Assistens, han boede i et hus beliggende omtrent, hvor kontoret har ligget siden 1868. I 1880 blev Assistens kirkegård overtaget af Københavns kommune og Københavns begravelsesvæsen oprettet. Der blev skrevet nye gravstedsprotokoller til afløsning af de skødeprotokoller, kirkesognene førte, og fra 1882 indførtes alfabetisk register, ført i rækkefølge. Jeg benyttede fra 1882 dette alfabetiske register, men der var for disse år nogle, der ikke kunne findes ad den vej. De viste sig at være begravet i liniegravsteder, for hvilke der førtes særlige protokoller og registre. Liniegravsted er et gravsted til reduceret pris uden ret til fornyelse udlagt i særlige afdelinger, og begravelserne fandt sted i rækkefølge, der var ikke udsparet plads til efterlevende ægtefælle. Gravstedsstørrelsen var den normale 2 × 4 alen; men gangene mellem gravstedsrækkerne var meget smallere end i familieafdelingerne. Derfor skete det ofte ved fornyelse, det kunne nemlig godt lade sig gøre at fortsætte et liniegravsted som familiegravsted, at gravstedet måtte forrykkes for at passe med den nye inddeling med bredere gange ved stykkets overgang til familieafdeling. - Et mindre antal er først fundet senere, fordi de ikke straks er blevet begravet på kirkegården, men tilflyttet fra en anden kirkegård eller kapel, således at de først er at finde på begravelsesdagen i Assistens kirkegårds register. Til rest er så et lille antal, der måske kan tilskrives fejl i Dansk biogra-

ASSISTENS KIRKEGÅRD 1831



Assistens kirkegård 1831, fra Veiviser til Familiebegravelserne paa Assistenskirkegårdene udenfor Staden Kjøbenhavn's Nørrebro. Udgivet anonymt af Oluf Nicolai Olsen, 1794-1848. Det ældste kort med detaljer, som kendes.

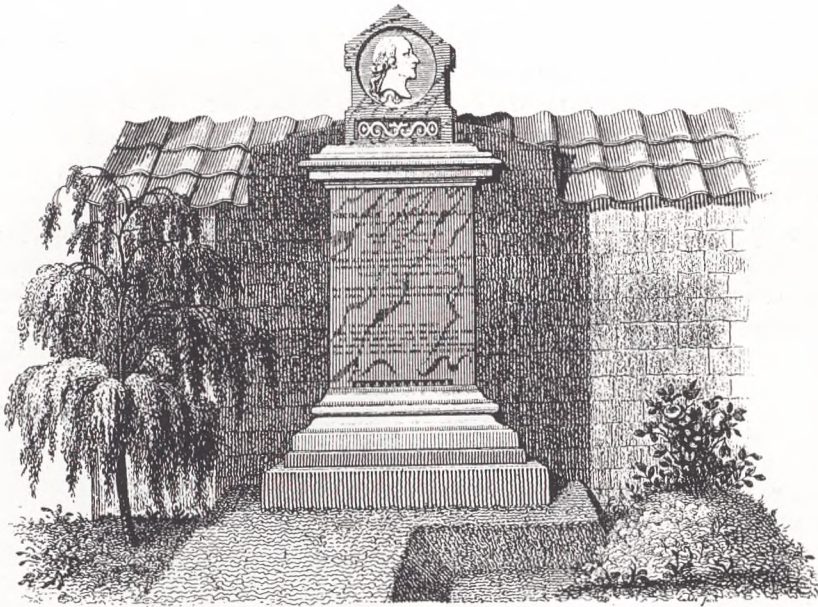
fisk leksikon, der er konstateret fejl i nogle tilfælde, hvor personer er opgivet begravet andet steds, selv om de hviler på kirkegården.

Herefter gik undersøgelsen over til at konstatere, om der findes mindesmærker over afdøde i det tilfælde, gravstedet endnu eksisterer, det måtte naturligvis gøres på kirkegården.

Hermed kunne opstilles en liste over fortjente personer med angivelse af deres data, erhverv, gravsted, dets hjemfaldsår samt om der findes mindesmærker over afdøde. Det kan nævnes, at man ikke kan være sikker på, at en fortjent persons navn ikke findes på kirkegården, selvom dennes gravsted er nedlagt. Ved et tilfælde fandt jeg således et navn indhugget på siden af monumentet af et andet af familiens gravsteder.

Mindesmærker

Der findes en del dokumentation om mindesmærkerne. Den tidligste blev udgivet i hæfter af kobberstikker G.L. Lahde 1801-11. Den har stik af mindesmærkerne samt biografier, alle over personer begravet på den ældste del, afd. A. Desværre er en del af disse mindesmærker forsvundet, de fleste allerede før 1831, det vides fra en anonym vejviser over familiegravsteder fra 1831. Det er senere afsløret, at forfatteren var oberst O.N. Olsen. Den nævner ikke disse gravsteder, afdelingen blev omlagt omkring 1824, da der skete en omfordeling af arealet mellem kirkerne, fordi Nikolaj sogn var blevet nedlagt 1803, Nikolaj kirke brændte ved den store brand 1795. Dette sogn havde den største part af afd. A, dette areal blev overtaget af Helliggejst (nu Helligånds), Frue sogns areal forøgedes med noget af tidligere Helliggejst og Trinitatis sogns med noget af Frue's. Det kan i denne forbindelse nævnes, at der tidligere var fire porte fra Kapelvej, ved indtegnning af de gamle matrikelsgrænser viste det sig, at de traf lige midt i portåbningerne, altså således at man ved første port havde Nikolaj sogns kirkegård til højre og Helliggejst's til venstre o.s.v. Af Lahdes afbillede mindesmærker, som troedes forsvundet, havde jeg held til at finde ét. Det sidste mindesmærke, billedhuggeren Johannes Wiedewelt udførte, var til grosserer N.A. Kall † 1800. Dette monument er blevet forandret på et eller andet tidspunkt, topstykket, der havde et portrætre relief, er udskiftet med et halvrundt og beskriftningen ændret. Under arbejde med indplotning af Lahdes stik på kortet, fandt jeg, at der var noget bekendt, en lighed med det mindesmærke, der fandtes på nummeret. Så var det blot at gå ud med stikket og sammenligne mindesmærket med Lahdes stik. Der var ingen tvivl, det var Wiedewelts mindesmærke fra 1802. Jeg satte mig i forbindelse med Karin Kryger, der på dette tidspunkt arbejdede med sin bog, og hun er også overbevist om ægtheden, endvidere fandt hun topstykket bevaret på Statens museum for kunst, det var med på Wiedeweltudstillingen på Sophienholm i 1985. På grund af navneligheden blev professor Abraham Kall's mindesmærke tillagt Johannes Wiedewelt; men Abraham Kall døde 1821, og Dyeveke Hellsted påviste i 1950, at hans mindesmærke skyldes G.F. Hetsch. Abraham Kall's gravsted findes endvidere på en afdeling (F), der først blev anlagt ved udvidelsen af kir-



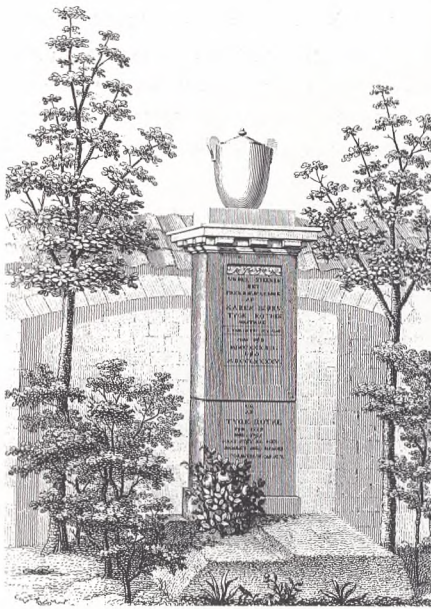
Nicolaus Abraham Kall's gravminde, stukket af Gerhard Ludvig Lahde, 1765-1833. Det var billedhuggeren Johannes Wiedewelts sidste gravmæle til Assistens Kirkegård.



Nutidigt billede af N.A. Kall's gravminde, forvansket og med ny inskription, og glemt så mindesmærket vist t.h. blev tillagt J. Wiedewelt. (Foto: A.A.).



Historikeren Abraham Kall's (1743-1821) gravminde af C.F. Hetsch (1788-1864). (Foto: A.A.).



Filosoffen Tyge Rothe's (1731-1795) minde stukket af G.L. Lahde. Tegnet af Nicolai Abildgaard (1743-1809), meget forvansket i dag, se t.h.



Nutidigt billede af Tyge Rothes mindesmærke, der er sket noget med proportionerne. (Foto: A.A.).

kegården i 1805. Stilen på hans mindesmærke er klassicistisk, altså slet ikke Wiedewelts stil, og der var da også flere, som havde sat spørgsmålstegn ved kunstnernavnet.

I de tidligere nævnte artikler af C. Friis er der også angivet nogle mindesmærker og deres skaber, omend ikke alle er korrekte, således er der sket sammenblanding af Hermann Ernst Freund og hans nevø Georg Christian Freund's arbejder.

Det største og vægtigste arbejde er J. Werner: Gravminder, udgivet af Foreningen til Hovedstadens Forskønnelse i 1912. Her er billeder af mindesmærker fra alle københavnske og frederiksbergske kirkegårde. Billederne er udvalgt af en serie billeder, der er optaget sommeren 1910, de findes i album, som er i Begravelsesvæsenets besiddelse, på nær ét befindende sig på Bymuseet. Sidstnævnte fandtes igen ved omflytning på museet, det har en følgeskrivelse fra 1934 fra boet efter overretssagfører J. Werner. Dette album er om mosaiske kirkegårde, jeg gætter, at Begravelsesvæsenets albums er doneret ved samme lejlighed. Desværre findes negativerne ikke mere til denne udmærkede billedsamling. Gravminder er opdelt i tidsafsnit efter kunstnere.

I Historiske Meddelelser om København 1938 skrev Begravelsesvæsenets daværende direktør August Nielsen et afsnit af Assistens kirkegårds historie, herunder også om mindesmærker. Her gentages C. Friis' unøjagtigheder og desværre meningsløse oversættelser af gamle gravstedsbetegnelser fra før

1880. Således Johannes Wiedewelts mindesmærke over justitsraad A.G. Carstens † 1795, der omkring 1880 blev opstillet på Kapelpladsen. Carstens blev begravet i Petri monumentlinie gravsted L. Dette gravsted var blevet udlagt til gang i 1880, da gravstedsprotokollen blev skrevet, og er derfor ikke optaget i protokollen. Et andet gravsted havde betegnelsen LL, og dettes nummer brugte A.N. til opgivelse af Carstens gravsted. Fejlen blev verificeret ved hjælp af oberst O.N. Olsens vejviser.

Enkelte tidsskriftartikler samt tilføjelser i protokollerne har yderligere udvidet listen over kendte mindesmærker. I årenes løb er det lykkedes ved direkte henvendelse eller ved tilfældig samtale med familiemedlemmer at få oplyst navn på skaber af mindesmærker.

Sluttelig blev mindesmærkerne opsøgt på kirkegården og deres vedligeholdelsestilstand beskrevet.

Endvidere blev der udarbejdet en registrant over gravstedsgitre, her kan henvises til artikler i Vore Kirkegårde 1982 og 1983, genoptrykt i særtryk 1987.

Udvalgsarbejdet

Det i forrige afsnit nævnte materiale forelagdes udvalget til bearbejdelse. I 1981 blev det til en ansøgning til Borgerrepræsentationen om bevilling af midler til at tage de mest truede mindesmærker i hus. Det drejede sig om de ældste mindesmærker fra slutningen af 1700-tallet til midten af 1800-tallet, de er især af marmor og sandsten, eller begge dele, det var ret almindeligt at lave kompositte mindesmærker, at sætte marmorrelieffer ind i sandsten. Det skulle senere blive opklaret, hvorfor denne sammenblanding af materialer er så katastrofal. Luftforureningen er her den store synder, efter hver vinter er der sket synlige skader, kombinationen af nedbrydning og frost. Dog kan en meget for høj og tæt beplantning omkring monumenterne ikke helt frikendes, der var for ringe mulighed for udtørring i årets løb. Der blev bevilget penge til indtagning af omkring 85 mindesmærker, udvalgt blandt de før 1980 hjemfaldne. Havde udvælgelsen fundet sted et år senere, ville tallet være blevet betydeligt større; men så ville der heller ikke være blevet plads til dem i kapellet, der ikke længere er i brug til begravelser, det blev faktisk fyldt op.

En langtidsledig magister havde i 1980-81 en 9-måneders beskæftigelse med en let registrering af samtlige mindesmærker på de afdelinger, der kunne nås på denne tid. Ved lettere registrering forstås opnotering af mindesmærkets art og materiale, efternavn (øverste navn) og efter mine optegnelser »fortjente personer«. Der blev nået afdelingerne A til L. Materialet blev brugt til at lave et katalog for afd. A, der blev udvalgt til et pilotprojekt. En undergruppe af udvalget, nemlig historikeren Helle Linde, bedømte de fortjente personer og opstillede en liste efter erhverv og klassificerede dem efter en bedømmelsesskala fra 1 til 4. 1 er de mest betydelige, og 4 er personalhistorisk uinteressante. Mindesmærkerne bedømtes af historikeren John Erichsen og kunsthistorikeren Dyveke Helsted, her bedømtes kun i to klasser: bevares og ikke bevares og omfattede kun 1/4 af afd. A, den del nærmest Nørrebrogade, hvor det betydeligste antal af de ældre monumenter findes. Dette område tænkte indrettet til

særligt område for mindesmærker fra tiden før 1850. Det færdige arbejde forelagdes for det samlede udvalg i juni 1982.

Erfaringerne fra dette arbejde brugtes til at foreslå: en kunsthistoriker antaget til en systematisk gennemgang af alle mindesmærker, undersøgelser af restaureringsmuligheder af de i hus værende monumenter. Endvidere besluttedes det at arbejde videre med problematikken: »mindeparken«.

Mindeparken var blevet foreslået anlagt på afd. A ved Borgerrepræsentationens behandling i 1951 af beslutningen om at forlænge kirkegården fra 1979 til 2019.

For det første skulle der findes en definition på ordet, det bevaringsværdige materiales størrelse vurderes, og retningslinier for opstilling gives. Dette blev emnet for underudvalgets fortsatte arbejde, som blev fremlagt for udvalget og resulterede i en bevillingsansøgning til Borgerrepræsentationen:

1. ansættelse af en kunsthistoriker
2. midler til teknisk undersøgelse af de truede mindesmærkers struktur med henblik på at kunne anvise metoder til restaurering og konservering
3. principbeslutning om udvidelse af mindeparksområdet med afdelingerne B-C-D, og disses anvendelse samt retningslinier for udvælgelse af de bevaringsværdige monumenter

Afdelingerne B, C og D er en del af udvidelsen 1805, her tænkte opstillet mindesmærkerne fra 1850 og yngre.

Borgerrepræsentationen vedtog indstillingen på sit møde d. 24. juni 1983. Der kunne nu ansættes en kunsthistoriker for et tidsrum af 6 måneder. Det blev mag.art. Karin Kryger, som jo allerede er læserne bekendt. K.K. havde netop afsluttet sit stipendiatstudie om det nyklassicistiske gravminde fra før 1820, men bogen »Allegori og Bogerdyd« var endnu ikke udkommet. Hun havde undersøgt 190 mindesmærker, hvoraf 75% står på Assistens. Hun overtog det ikke særligt dybdegående, kunsthistorisk set, tidligere udførte arbejde, og fik i den korte ansættelsesperiode udført undersøgelse på afd. A og 1/4 af afd. B, en totalundersøgelse af alle mindesmærker. Endvidere en registrant over kunstnere, der på det tidspunkt kendtes, som havde leveret bidrag til mindesmærkerne. Hun afleverede 31/12-1983 en delrapport over afd. B og kunstnerregistret, og arbejds materialet findes på Københavns bymuseum.

Den anden del af bevillingen til undersøgelse af mindesmærkerne overdroges til Teknologisk institut repræsenteret ved geologen, lic. scient. Jørgen Gutzon Larsen. Undersøgelsen startede med udtagelse af borekærner, 15 cm lange og 25 mm tykke. Prøverne udtoges så skånsomt som muligt for at kunne isætte dem igen, når det nødvendige af prøven var taget. Af prøverne, ialt 22, fremstilledes tyndslib (0,025 mm tykke) imprægnerede med fluorescerende epoxy, således at porer og sprækker bliver synlige ved mikroskoperingen i elektronmikroskop. Der blev udtaget prøver af forskellige typer sandsten, almindeligt



En marmortavle med korrosion og frostsprængninger. Afskalninger i vinteren 1987-88 er sket på de hvide steder. (Foto: A. A.).

forekommende som gravsten: Gotland, Nexø, Bremer og Posta samt af marmor: Carrara af typerne blanc clair, blanc P og statuaire, Gjellebæk, Slesviger og en uspecificeret. Undersøgelsen omfattede såvel en beskrivelse af de enkelte prøvers struktur som kemisk sammensætning.

Marmorprøverne viste skader dels som overfladekorrosion som følge af luftens og regnvandets indhold af syrerester, men også af tidligere tiders uforstand: afrensning med saltsyre. Ved luftforureningen er der dannet gips i sprækker og porer lige under overfladen, hvilket bevirker frostsprængning. Ikke alle typer er lige medtaget, Carrara blanc P og statuaire har det dårligst, så slemt, at de i værste fald falder hen i grus.

Sandstenene er især svækket af optaget gips, som har forårsaget frostsprængning, hvilket ses som afskalning af overfladen. Den dårligste er Gotlands-sandsten, der har ringe sammenkitning af karbonat, som hurtigst nedbrydes. De naturlige lagplaners retning har også betydning især i Nexø og Gotlandsstenene, stejltstående lagplaner har opsprækningsskader.

Afhjælpning af skader foreslås; men de ovenfor nævnte Carraramarmorarter må forblive under tag. Opstillingspladsen må vælges, så stenene får lejlighed til at tørre ud, og der må indsættes membran for at hindre opslugning af vand fra jorden. Stenene må dog først behandles, marmor med calciumhydroxyd, der kan gendanne bindemiddel. Sandstene udvaskes for gips, og endelig en

eventuel behandling med et permeabelt, vandskyende middel, men midlet må gennemprøves før brug, da det endnu er så ny en metode.

Rapporten er illustreret med farvebilleder af tyndslibene fotograferet med mikroskop samt diagrammer over spektralanalyser af enkelte krystaller, den afleveredes i november 1983.

Udvalget vurderede rapporten og sammenholdt den med kendte restaureringsmetoder, som man var skeptisk overfor. Den sædvanlige nedslibning og genhugning af enkeltdele fandtes ikke tilfredsstillende. Man enedes om at søge bistand hos Boligministeriets restaureringsagkyndige, billedhugger Eric Erlandsen. Der blev arrangeret et møde, hvor de indtagne mindesmærker vurderedes, og E.E. gav forslag til mulige foretag:

1. Dokumentation ved billeder fra alle sider (sort/hvid) og et enkelt farvefoto.
2. Afstøbning af relieffer og inskription, ved lerafstøbning eller papirafklaskning.
3. Opmåling.
4. Opstilling på kirkegården udføres med kapilærkraft afbrydende materiale, singelslag eller f.eks. blymembran.
5. Samlinger udføres med kalkmælk aldrig cement, ankre skal være af bronze, aldrig jern.
6. Relieffer af marmor erstattes af betonaftøbning efter Erlandsen-metoden.
7. Vedligeholdelse: vask med rent ledningsvand, aldrig kemikalier. Stenene må stå frit for at kunne udtørre, eventuel beskyttelse af facade mod slagregn. Imprægnering frarådes, da de af E.E. kendte metoder har forceret nedbrydning.

Senere holdt udvalget et møde, hvor Eric Erlandsen og geologen Jørgen Gutson Larsen, der havde forestået Teknologisk instituts undersøgelser, deltog, for at få belyst tilsyneladende meningsforskelle mellem billedhuggermæssig og fysisk/kemisk ekspertise. Her gentog E.E. sin advarsel mod imprægnering, og J.G.L. fremhævede vigtigheden af isolering af mindesmærkerne for at standse den kapillære op sugning fra jorden og påpegede, at udtrykket imprægnering ikke bør bruges i flæng. Han ville gerne give en skriftlig redegørelse om imprægnering, som eventuelt kunne testes på de aktuelle stenmaterialer, før ibrugtagning på de egentlige mindesmærker. Imprægneringsrapporten behandlede kiselhydrater, acryl og epoxy samt hydrofoberingmidler som silicone, silan og siloxane. Imprægneringsmidler skal virke som binder i stedet for det mistede ved udsættelsen for den sure regn og hydrofoberingmidlerne, forsegle, så yderligere nedbrydning vil ske langsommere; men forseglingen må gentages med nogle års mellemrum.

Der blev nu udarbejdet en rapport til hovedudvalget, der kom til at indeholde konklusionerne, at det var nødvendigt:

1. at ansætte en kunsthistorisk konsulent til undersøgelse af resten af kirkegården for at kunne udvælge bevaringsværdige mindesmærker.
2. at der gjordes yderligere undersøgelser og studier, før der kunne gås i gang med restaureringen af mindesmærker, herunder evt. klimakammerforsøg med behandlede prøver af tilsvarende stentyper som de aktuelle mindesmærker.

Hovedudvalget fremsatte forslag til bevilling af penge til disse formål.

På en anden front blev der på denne tid sat noget i gang, idet kirkeminister Mette Madsen d. 4. september 1984 nedsatte en arbejdsgruppe til undersøgelse og analyse af problemer vedr. de bevaringsværdige mindesmærker. I gruppen var også museumschef John Erichsen og mag. art. Karin Kryger, så der var nær kontakt til dette arbejde. Gruppen afsluttede sit arbejde i maj 1985, og dens beretning (Betænkning nr. 1046) blev senere et nyttigt værktøj.

Katalogiseringen

Der måtte skaffes flere penge til det kunsthistoriske opsøgende arbejde, Magistratens 1. afd. bidrog med 125.000 kr. fra Kommunens legat til Stadens forskønnelse, og kirkeministeren med 50.000 kr. over 2 år. Nu kunne der gås i gang. Karin Kryger ansattes for 4 1/2 måned i en 20-timers stilling af Stadsingeniørens direktorat, og derefter af Stadsarkitektens direktorat på fuld tid, og hun fik studenterhjælp i 30 timer pr. uge. Der blev udarbejdet arbejdsbeskrivelse:

Katalogisering på fortrykte kort, fotografering, aftale med Begravelsesvæsenet, det blev senere Stadsarkitektens direktorat, om renskrivning. De renskrivne kort forsynet med billede(r) vurderes af kunsthistorikeren, og bevaringskriterier bestemmes (hertil anvendes Betænkning nr. 1046). Herefter udarbejdes afdelingsrapport om de gravsteder, der har fået bevaringskriterier, samt bemærkninger om påtrængende, men kortsigtede råd for mindesmærkets bevaring. Over hver afdeling udarbejdes endvidere en helhedsvurdering om historiske data, beplantningstilstand og fremhævelse af de mest betydelige mindesmærker. Til slut tilstilles rapporten monumentudvalget.

Katalogiseringsarbejdet kom således til at omfatte alle kirkegårdens gravsteder samt de mindesmærker, der var blevet stående tilbage efter kirkegårdens vurdering efter beplantningens fjernelse ved hjemfald, endvidere de lapidarer, der flere steder er indrettet til opbevaring af særlige mindesmærker, bl.a. en stor samling stammende tilbage fra hjemfald før århundredskiftet og har kirkeministeriets resolution om bevarelse. - Man kunne tro, at man på denne måde har fået et bredt billede af mindesmærkekulturen anno 1985, det er dog ikke tilfældet, for den udvælgelse, der har fundet sted ved gravstedshjemfald, forrykker niveauet i højere retning. Havde katalogiseringen fundet sted før 1980, havde man fået et sandere billede af standarden. Det blev dog af tidsmæssige grunde nødvendigt i slutningen af arbejdet at foretage en selektiv katalogisering af afdelingerne R, U til Z. Førstnævnte er en kisteafdeling anlagt

Assistens Kirkegård	Afd.	Nr.	Fotograf, dato:	Neg.nr.
Navn Materiale Beskrivelse, inskription, mål				
Katalogiseret af <small>50 5000</small>			Dokumentation DBL <input type="checkbox"/> AA <input type="checkbox"/>	

Registreringskortet, størrelsen er A4, bagsiden er blank, her kan fortsættes, dersom plads mangler.

som familiegravsteder ca. 1923-30 og er fortsat en afdeling, hvor nye gravsteder anvises, de sidste er urnegrave, den ældste fra 1940, den yngste fra 1965. Her er kun katalogiseret mindesmærker med et bevaringskriterium. Rent praktisk foregik arbejdet i arbejds hold á 2, idet studenterhjælpen deltes af flere, ét hold tog sig af den skriftlige rapport, der omfattede beskrivelse af mindesmærket, dets inskription, bemærkninger om indhegning samt opmåling, og ét hold foretog fotograferingen. Arbejdet var skønnet til et år, men kom til at vare 15 måneder. Der blev udfyldt ca. 6.000 kort og taget ca. 5.000 fotos. Materialet opbevares på Københavns bymuseum.

Afdelingsrapporterne blev af monumentudvalget gennemgået sammen med Karin Kryger. Udvalget forsynede hvert gravsted/mindesmærke med en vurderingskarakter efter en skala fra 1 til 4, med 1 som de betydeligste. Mindesmærkerne, herved forstås i Betænkning nr. 1046's forstand gravstedsinventar i videste forstand, altså også gitre og anden indhegning, bedømtes kunsthistorisk for sig med betegnelsen M og karakter, personalhistorisk bedømmelse mærkedes P og karakter. De fleste mindesmærker har således kun M-karakter, og en stor gruppe har både M og P, resten en lille gruppe kun P, fordi der ikke er bevaringskriterie, hvad mindesmærket angår. Denne karaktergivning havde til formål at anvise for planlægning af parkområdet, om mindesmærket har så høj en værdi, at det skal bevares på stedet, eller om det kan flyttes.

Navn Laura E. Kaufmann

Materiale Sandsten og hvid marmor

Beskrivelse, inskription, mål

Grotte i sandsten med vedbend, der hviler på postament og sokkel. Hvid marmortavle og foroven et kors, ligeledes i hvid marmor.

Laura E. Kaufmann/ Fød Hass/ F. 8. Marts 1813/
D. 11 Marts 1875/ Landskabsmaler/ Asmus Kaufmann/
F. 6 Oktober 1806/ D. 21 Juni 1890/

H. 126 cm.

B. 63 cm.

D. 27 cm.

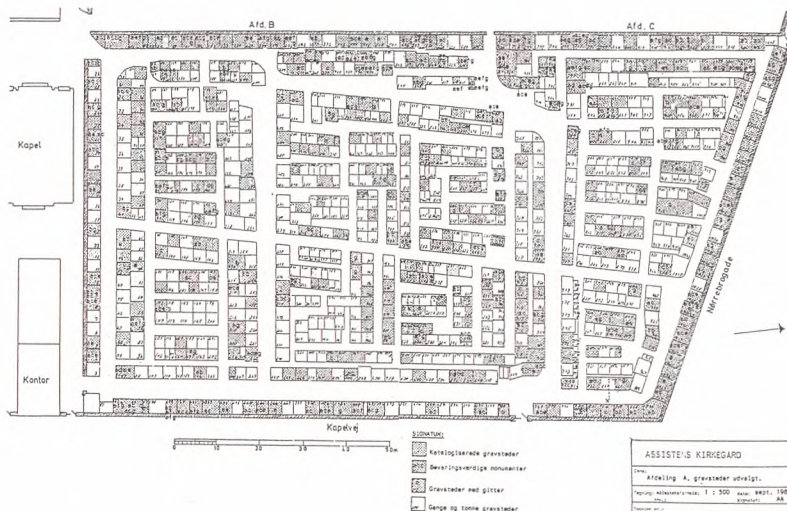


Dokumentation

DBL AA

Katalogiseret af KK 1983

Et udfyldt katalogiseringskort, her er kun ét mindesmærke, havde der været flere kan der eventuelt fortsættes på bagsiden eller på nyt kort.



Eksempel på afdelingskort, hvor de prikkede gravsteder er katalogiserede, udvalgte gravsteder er markeret med bevaringskriteriernes bogstaver, og gitre ved stipling af grænsen.

Optælling af bevaringsværdige monumenter.

Afdeling	Gravsteder i alt udvalgt	Ejerskabsfold		Evalueringskarakter						Personalhistorisk			
		Endnu i brug 1987	Hjemfalden før 1987	Kunsthistorisk									
				1	2	3	4	med gitter		1	2	3	4
A	258	61	197	155	50	18	30	45	13	18	33	33	
B	202	65	137	47	46	50	41	58	10	15	31	37	
C	208	51	167	77	43	56	21	43	6	14	36	35	
D	126*	24	101	34	46	44	18	25	1	8	17	14	
E	182	56	126	35	56	58	20	49	12	14	25	18	
F	111	41	70	29	34	34	11	9	1	8	13	18	
G	87	27	60	24	13	26	18	11		5	7	11	
H	38	20	18		10	23	1	10	1		7	6	
J	64	29	35	5	18	19	17	9		3	3	10	
K	76	37	39	10	13	36	15	13	2	2	2	9	
L	49	26	23	1	4	23	17	9		1	6	9	
M	53	30	33	1	3	27	21	4		3	2	15	
N	77	37	40	5	4	17	48	6			3	8	
O	23	16	7			4	16				1	4	
P	99	38	61		8	32	34	20	3	3	8	18	
Q	60	29	31	2	8	9	31	11	3		8	12	
R	33	26	7	2	1	3	24			1	2	1	
S	32	22	10		3	9	16	4			1	5	
T	0												
U	4	3	1	1			3		1		1		
V	4	4		1	1							2	
X	0												
Y	1**			1									
Z	0												
Ø	0												
1	6	1	5			2	4						
2	2		2				1		1				
I alt	1795	645	1170	430	361	490	409	326	57	95	206	264	
Lapidarier													
på L			41	6	8	16	11	1					
på M			8	1		2	5					2	
på O			2	2							1		
på 1			18	17		1					1		
på 2			13	11	1	1					1		
Kapelpladsen			1	1							1		
I alt			82	38	9	20	16	1			3	2	

*) Gammel Russisk kirkegård er talt som ét gravsted, med 20 mindesmærker

**) Mindesmærket på askefællesgraven, genanvendelse af et mindesmærke fra 1797, opr. A 224.

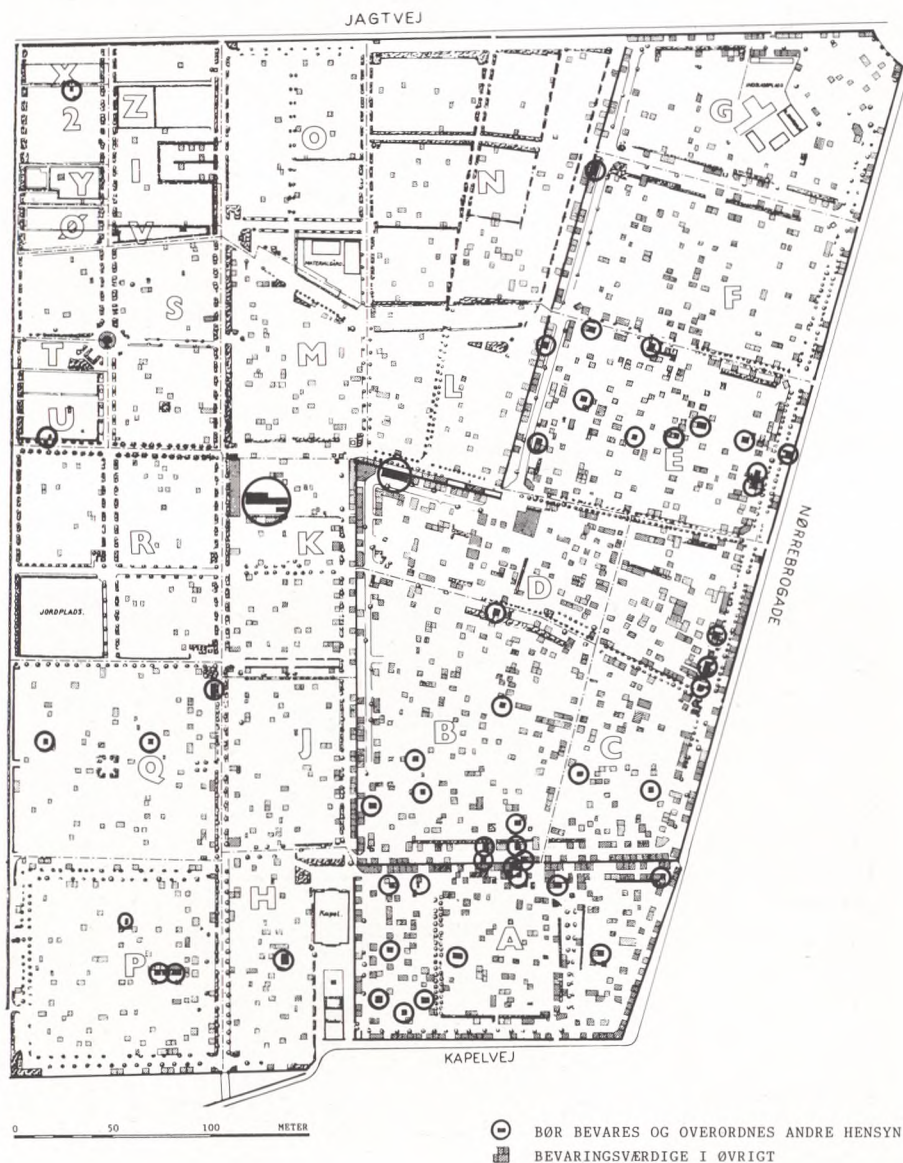
*) Gammel Russisk kirkegård er talt som ét gravsted, med 20 mindesmærker.

**) Mindesmærket på askefællesgraven, genanvendelse af et mindesmærke fra 1797, opr. A 224.

OVERSIGT OVER BEVARINGSVÆRDIGE MONUMENTER

Jf. Monumentgruppens rapport:

"ASSISTENS KIRKEGÅRD, bevaringsværdige monumenter, 1985-1987"



Bevaringsværdige gravsteder indplottet med forenklet signatur. Fra Assistens Kirkegård, dispositionsforslag år 2020, udgivet af Stadsingeniørens Direktorat, Stadsgartnerens kontor, okt. 1987.

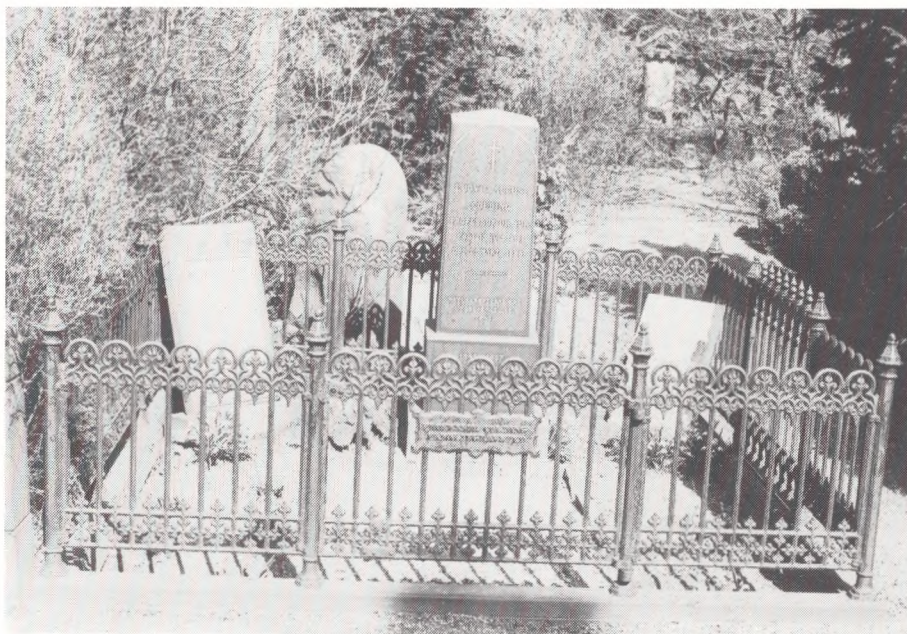
Karin Kryger afsluttede sit arbejde med udgangen af april 1987 med aflevering af rapport over de sidste afdelinger i alfabetet, således et fuldført arbejde. Udvalget fuldførte bearbejdsarbejdet og gik i gang med den redaktionelle færdiggørelse af rapporten over hele kirkegården. De enkelte afdelingsrapporter forsynedes med M-P vurderingerne og oplysning om gravstedernes ejerforhold, udtrykt ved hjemfaldsår, der udarbejdedes kort for hver afdeling visende katalogiserede gravsteder og gravsteder med bevaringskriterier. Der blev katalogiseret 1877 gravsteder eller enkeltmindesmærker. Det er på nærværende tidspunkt ikke gjort op, hvor mange gravminder, det drejer sig om, der er gravsteder imellem med flere mindesmærker, der er vurderet som helhed, så det bliver over 2.000.

Alle gravsteder med den før nævnte begrænsning blev katalogiseret, altså også de ibrugværende, de udgør godt en trediedel. Det er en tilfredsstillende tilstand at kunne oplyse gravstedsejerne om deres mindesmærkes bedømmelse, og det bliver lettere for kirkegårdsledelsen ved fremtidig hjemfald af, de i brugværende gravsteder.

Rapporten blev på 250 sider og kunne afleveres i november 1987. Den bliver fremlagt i Begravelsesvæsenet, på kirkegården, på Københavns stadsarkiv, på nogle biblioteker samt Kommuneinformation.



En ægte grotte, bygget op af kampesten med cement, et marmorkors er kronen. Fra ca. 1830. (Foto: A.A.).



Gitter af støbejern, mindesmærke af granit over stadsingeniør L.A. Colding † 1888. (Foto: A.A.).



Bronceskulptur af G. Braconi over broncestøber L. Rasmussen † 1893. Der findes flere af denne, men oftest i zink. (Foto: A.A.).



Smedejernsmindesmærke, sikkert lavet af gravstedejeren selv: Kleinsmedemester, mekanikus L.L. Weitemeyer † 1866. (Foto: A.A.).

Den anden del af bevillingen til restaureringsanstalt kom i gang i slutningen af 1985, i kapellets store sal blev installeret løbekran, reolsystem, udvaskningskar samt datamatstyret betjeningsanlæg. En studietur til England, til British Museum og Victoria and Albert Museum, London, blev foretaget af arkitekt Erling Sørvin m.fl. for at få de nyeste erfaringer med. Konserveringsarbejdet kom først i gang i 1987.

Det første restaurerede mindesmærke, en bremer- (eller posta)sandsten var komponisten F. Kuhlaus († 1832), blev udført på Ny Carlsberg Glyptoteket af konservator Lars Henningsen. Konserveringsarbejdet udførtes »på håndkraft«. Udsaltningen udførtes ved indpakning i våde omslag, der skiftedes, til udsaltningen havde nået et tilfredsstillende niveau. Mindesmærkets relief afstøbtes i kunststof, så kan der senere tages afstøbning til kopi i beton eller nyhugning. Mindesmærket blev genopstillet til komponistens 200 årsdag (se Vore Kirkegårde 1986, p. 4). I indeværende år er Rasmus Rasks mindesmærke blevet restaureret til 200 års fødselsdagen 14. november.

Der forestår således et stort arbejde med restaurering i de kommende år, omfanget er endnu ikke opgjort, jvf. ovenfor, fordi monumenterne endnu ikke er blevet vurderet for skade; men mange bliver det - og man kan forudse, at man aldrig bliver færdig - restaureringen må gentages efter en årrækkes forløb.



Sandstens kors og postament, rejst over skuespilleren Carl Winsløw † 1834. Der findes flere af denne type fra 1830-40. (Foto: A.A.).



Et travertiner mindesmærke med bronzekors og bogstaver over Biskop Bruun Rasmussen † 1964, af Arno Malinovsky. (Foto: A.A.).



M.G. Bindsbøll's mindesmærke over sprogforskeren Rasmus Rask † 1832. Mindesmærket udført 1841/44, istandsat 1987 i anledning af Rasmus Rasks 200 års fødselsdag. Kransen er fra denne dag. (Foto: A.A.).