

# Nye gravstedsformer på landsbykirkegårde

Af Kurt Anhøj

Når man idag færdes på danske landsbykirkegårde, er det den velkendte gravstedstradition med individuelle hækindhegnede kistegravsteder, der er karaktergivende. Denne karakter er imidlertid ikke statisk. Umærkeligt forandres den lidt efter lidt. Begravelsesmønsteret ændres, og der indføres nye gravstedsformer.

Denne artikel vil omhandle forholdene på landsbykirkegårde. Det er her, man nu er godt på vej ind i den udvikling, man har haft på bykirkegårdene. En udvikling, der har betydet, at en stor del af begravelserne foregår på et ganske lille areal benævnt »Den ukendte urnefællesgrav«.

Gennem belysning af nogle aspekter i forbindelse med denne udvikling peges på forhold, som jeg mener bør indgå i kirkegårdsbestyrelsernes overvejelser om anlæggelse af nye gravstedsformer. Målet hermed er at bidrage til, at fremtidens kirkegårdskultur kommer til at fremstå som et resultat af en bevidst styring - der med dyb respekt for en gammel tradition - tilgodeser de krav et nutidigt og et fremtidigt samfund stiller.



Fig. 1. Uth Kirke og kirkegård, Århus stift. Kirkegården, som vi kender den i dag. Foto: Alle artiklens fotos er forfatterens.



Fig. 2. Lundum kirke, Århus stift. Et udsnit af kirkegården. Skal dette blive fremtidens kirkegård?

### *Overordnet planlægning*

Når der på en landsbykirkegård opstår et ønske om etablering af nye gravstedstyper, vil placeringen af disse ofte være bestemt af, at der på et sted er opstået lidt større mere eller mindre sammenhængende arealer med ledige gravsteder. Placeringen kan også være bestemt af, at der findes en ikke ibrugtagen udvidelse af kirkegården.

På sådanne arealer kan indrettes meget smukke og hensigtsmæssige gravstedsanlæg, der isoleret set kan være tilfredsstillende. Alligevel mener jeg, at det langt fra er sikkert, at resultatet også på langt sigt og efter en helhedsvurdering vil være fuldt tilfredsstillende.

De rammer, som ovennævnte ledige gravstedsarealer giver, er ofte snævre, og de lægger op til en intensiv udnyttelse. Resultatet på langt sigt kan nemt blive enkelte små komprimerede enklaver af gravsteder spredt på et i øvrigt øde areal. Var det det, man ønskede?

Resultatet af, at der anlægges nye gravstedsformer i forbindelse med en kirkegårdsudvidelse kan i sin yderste konsekvens betyde, at gravstederne omkring kirken forsvinder. Var det det, man ønskede?

For at modvirke, at kirkegårdens karakter ændres i utilsigtet retning, er det vigtigt, at der fastlægges en strategi og en overordnet plan for den udvikling, der skal ske. Man må - med jævnlige justeringer - forsøge at klargøre, hvad det egentligt er for behov, man vil tilfredsstille, og hvad man ønsker med hensyn til kirkegårdens fremtidige helhedskarakter.



Fig. 3. Egtved kirkegård, Haderslev stift. Nye gravstedstyper anlagt i en udvidelse af kirkegården.



Fig. 4. Egtved kirkegård, Haderslev stift. Ledige gravsteder indfinder sig på den oprindelige del af kirkegården.

En overordnet plan bør (mindst) besvare følgende spørgsmål:  
Hvilke gravstedyper - og hvor mange gravsteder af hver - er det, der er behov for? (er det f.eks. traditionelle, ukendte, for ejeren vedligeholdelsesfrie eller meget billige gravsteder, der ønskes).

I hvilke områder af kirkegården, og hvorledes skal de enkelte gravstedsformer indpasses?

Hvilken karakter skal være fremherskende på kirkegården? (skal f.eks. hække, store græsflader, solitære træer eller skovagtig beplantning være karaktergivende).

Hvilken politik med hensyn til takster, gravstedsstørrelse og fredningstidens længde skal der føres?

Der arbejdes på kirkegårde med lange tidshorisonter, og udviklingen går langsomt. Derfor er det forbundet med store vanskeligheder at planlægge på længere sigt, og derfor er det så også så meget mere vigtigt, at det gøres.

### Udformning af nye gravstedsanlæg

Mange nye gravstedsanlæg på landsbykirkegårde udformes med forbillede i de på bykirkegårdene indrettede anlæg. Her kan sikkert også i mange tilfælde hentes god inspiration, og der kan læres af begåede fejltagelser.

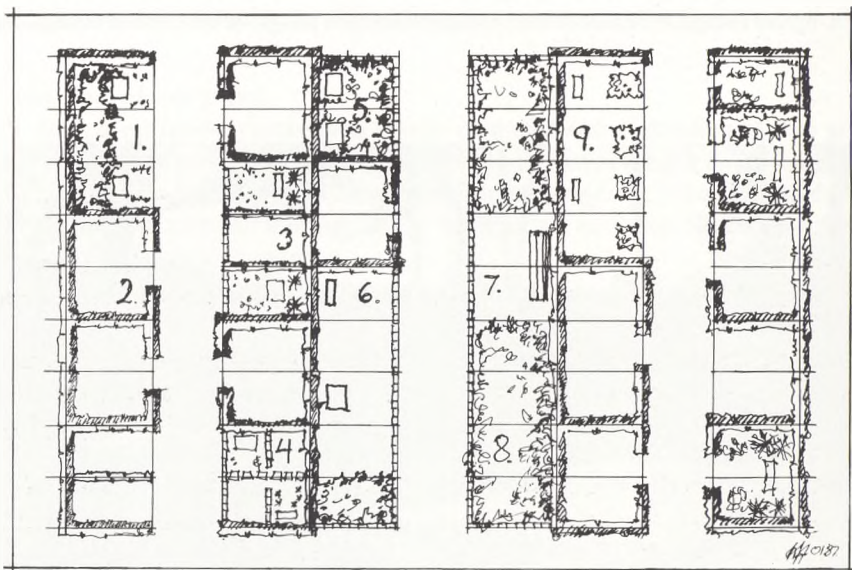


Fig. 5. Behovet for alternative gravstedsformer kan i de fleste tilfælde rummet inden for de eksisterende rammer.

1. Kiste- og urnegrave, det halve areal vedligeholdes af kirkegården.
2. Traditionelle gravsteder.
3. Gravsteder, der kan udlægges som traditionelle kiste- eller urnegravsteder.
4. Urnegravsteder.
- 5./6. Kiste- og urnegravsteder, der vedligeholdes af kirkegården med henholdsvis beplantning og græs.
7. Bænke- og kranseplads.
8. Anonyme gravsteder.
9. Som 5 og 6.

Situationen på en landsbykirkegård adskiller sig dog på et punkt væsentligt fra den på en bykirkegård. Hvor man i byerne f.eks. har 500 begravelser årligt, er det tilsvarende tal på landet eksempelvis 30.

Man arbejder således i forskellig størrelsesorden, og det, der virker harmonisk i stor skala på bykirkegården, behøver ikke at gøre det i den lille skala på landsbykirkegården. Det er derfor vanskeligt at overføre de fra bykirkegården kendte lidt større specielle afdelinger med ensartede gravsteder til en landsbykirkegård.

Jeg mener heller ikke, at dette er nødvendigt. Behovet for alternative gravstedsformer på landsbykirkegårde kan i de fleste tilfælde rummes inden for de eksisterende rammer.

I den mest enkle form kan man nøjes med at give det traditionelle kistegravsted et andet navn (eventuelt med et »ukendt« foran), sanere lidt i hækkene og etablere en hensigtsmæssig beplantning. Mellem denne »enkle form« og den »større specielle afdeling« kan - alt efter lokale forudsætninger og behov - etableres en række mellemformer.

Det har i sig selv intet formål - ud over at tilfredstille et underbevidst ønske om »orden« og »strømning« - at arrangere de forskellige begravelsesformer i særlige afdelinger (ghettoer). Det viser sig tvært imod undertiden, at en speciel afdeling efter kortere eller længere tid ikke svarer til behovet - og er en speciel afdeling først taget i brug, ændres den kun vanskeligt.

Ved at etablere alternative gravstedsformer inden for eksisterende rammer som beskrevet, opnåes en stor fleksibilitet.

### *Gravstedsstørrelse*

En af de faktorer, der markant øver indflydelse på vor kirkegårdskultur, er den stigende brændingsprocent.

I lov om kirkegårde er fastsat, at et urnegravsted skal være mindst 0,5 m<sup>2</sup>. Af forskellige årsager - bl.a. tidligere tiders pladsmangel - er dette tal i mange tilfælde blevet normen.

Denne »minimums-løsning« er billig i anlæg og vedligeholdelse, når kun selve gravstedet tages i betragtning. Det er også en løsning, der på afgørende måde ændrer kirkegårdens karakter i en efter min opfattelse uheldig retning, hvor stadigt større dele af kirkegården ikke er i brug.

Hele kirkegården skal under alle omstændigheder vedligeholdes, og det virker naturligt, at hele kirkegården anvendes til sit formål som begravelsesplads.

Har man ikke pladsproblemer, kan størrelsen på et traditionelt kistegravsted anvendes som enhedsstørrelse. Rammerne inden for kirkegårdsdiget vil her ved bedre kunne udfyldes, og man bevarer den før omtalte fleksibilitet: De således udlagte arealer kan disponeres forskelligt. De kan opdeles som typiske traditionelle gravsteder, og de kan udlægges med større eller mindre fælles arealer.

### *Gravstedernes hegning*

Hække er markante elementer på vore kirkegårde. De fjernes ofte, når nye



Fig. 6. Uth kirkegård, Århus stift. I midten et traditionelt familiegravsted. I forgrunden 8 urnegravsteder og i baggrunden med græs en fællesgrav.



Fig. 7. Tamdrup kirkegård, Århus stift. Anonym urnefællesgrav med 75 pladser. Nye gravstedsformer anlægges ofte med langt flere gravsteder pr. arealenhed end tidligere.

gravstedsformer indføres. Der er måske ikke i samme grad som tidligere et ønske om »at værne om den hellige ejendomsret«, og hække er arbejdskrævende elementer at vedligeholde.

Jeg mener imidlertid, at det er vigtigt, at hække - dog i mindre detaljeret omfang end hidtil - bevares som et element på vore kirkegårde. Foruden at tilgodese hensynet til en gammel tradition vil hække være værdifulde rumskabende elementer, der desuden er lægivende.

### *Gravsteders beplantning*

Hidtil har beplantningen på gravstederne været karaktergivende. Denne karakter udviskes mere og mere til fordel for ral og græs.

Den væsentligste grund til dette er hensynet til, at vedligeholdelsen skal være rationel og billig. De enkelte familier har ikke som tidligere mulighed for at vedligeholde et gravsted, og mange nye gravstedsanlæg omfatter gravsteds typer, der vedligeholdes kollektivt af kirkegården. Også her indtager hensynet til det rationelle en væsentlig plads.

Det er oplagt, at de individuelt tilplantede gravsteder, som vi kender dem idag, ikke er særligt hensigtsmæssige. Mange af de valgte plantearter er uegnede på grund af den størrelse, de opnår, og den meget forskelligtarterede beplantning er arbejdskrævende at vedligeholde.

Men derfra og til, at alle kollektivt vedligeholdte gravstedsarealer nødvendigvis skal udlægges i græs, er der et stort spring. Græs anvendt i kirkegårdssammenhæng kan være meget smukt, men det ville være trist, hvis fremtidens kirkegård blot skal bestå af to små græsfirkanter, en med plade og en uden.

Der findes idag en lang række plantearter - f.eks. bunddækkende og andre lidt større typer - der er velegnede til brug på kirkegårde. De bør også anvendes. Beplantningens frodighed og livskraft har en betydning for de følelser, hvorved vi omfatter en kirkegård. Det har de stadigvæk, og det er vigtigt, at vore



Fig. 8. Uth kirkegård, Århus stift. Hække er markante elementer på vore kirkegårde.



Fig. 9. Horsens Vestre kirkegård, Århus stift. Gravsteder med græs, der vedligeholdes af kirkegården.



Fig. 10. Horsens Vestre kirkegård, Århus stift. Nye gravsteder med beplantning, der vedligeholdes af kirkegården.



kirkegårde ikke udvikler sig til forblæste græsflader, hvorfra man hurtigst muligt fjerner sig.

Som nævnt har græstæppet fået en stor udbredelse, fordi det bl.a. anses som billigt at anlægge og vedligeholde. Denne antagelse er rigtig, hvad angår anlægningen, men næppe, hvad angår udgifterne til vedligeholdelse over tidsrum på 10, 20 eller flere år.

Et græstæppe kræver samme intensive pleje år efter år, mens en hensigtsmæssig beplantning kun vil kræve en minimal indsats, når den først er vokset til og dækker jorden.

Også her må man i øvrigt stille spørgsmålstejn ved den enorme betydning, som økonomiske hensyn har fået. Det er sund fornuft ikke at gøre ting dyrere end absolut nødvendigt. Men det overornede mål er fortsat at opfylde et behov for nye gravstedsformer, og ikke at omforme vor kirkegårdskultur til en discountbevægelse!

### *Kendte - ukendte gravsteder*

En overvejende del af de begravelser, der foregår i nye gravstedstyper, er urnenedsættelser i anonym fællesgrav. Det er det alternativ til den traditionelle kistebegravelse, der har været tilbudt i længst tid, og hos mange mennesker er det nok indgået i bevidstheden som det eneste.

Der er behov for anonyme gravsteder, men på bykirkegårdene ser man tegn på og får tilkendegivelser om, at den ukendte begravelsesform ikke i alle tilfælde var den rigtige. Behovet er derfor næppe så stort, som det aktuelle antal urnenedsættelser angiver, og muligheden for, at det bliver mindre med tiden, er til stede.

Når der skal indføres nye gravstedsformer på en landsbykirkegård, er det derfor ikke nødvendigvis en ukendt urnefællesgrav, der først og fremmest skal tænkes på. Det reelle behov kunne f.eks. være »vedligeholdelsesfrie« gravsteder, der passes kollektivt af kirkegården.

Findes ukendte fællesgrave nødvendige, anser jeg det som væsentligt, at man gør sig klart, at den eneste principielle forskel på et kendt og et ukendt gravsted er, at det ene er med sten og det andet uden. Spørgsmål om f.eks. vedligeholdelse, beplantning og takstpolitisk er dette aspekt ganske uvedkommende, og det er vigtigt, at fællesskab og kollektivismen ikke udvikler sig til ligegyldighed, selv om en person ønsker en anonym begravelse.

### *Afslutning*

Det siges med rette, at kirkegårdskulturen afspejler det samfund, hvori den opstår. Samfundet er i stadig bevægelse og undergår hele tiden forandringer. Derfor er det naturligt, at også kirkegårdskulturen ændres.

Udviklingen skulle blot nødtigt fremkomme som et resultat af tilfældige strømninger i tiden, men som et resultat af en bevidst styring, der bl.a. tager hensyn til den store kulturarv, som vore kirkegårde repræsenterer. Kun derved vil kirkegårdskulturen komme til at afspejle noget værdifuldt af samfundet i dag.