

Nærmest Gentofte by lå Dronningemarken, terrænet var plant og anlæg af en kirkegård kunne let finde sted her. Arealer af Smakkegården og Bernstoff avlsgård var på grund af terrænform og jordbundsforhold mindre egnede. Tjørnegårdens jorder var p.gr.a. gamle lergrave et meget uregelmæssigt terræn, medens Vintappergårdens jorder i kommunens nordvestlige hjørne ville egne sig særdeles godt, for så vidt man kunne forvente en bedre trafikforbindelse hertil. I ca. 1 1/2 år arbejdede man med de forskellige placeringer, foretog fornyede behovsanalyser, udsendte sagen til høring hos samtlige menighedsråd i Gentofte kommune og endelig foretoges en studierejse til Bielefeldt og Hannover.

I februar 1925 var overvejelserne tilendebragt, og kommunalbestyrelsen vedtog, at der på Vintappergårdens jorder skulle anlægges en centralkirkegård.

November 1925 indstiller kirkegårdsudvalget, at det overdrages til kommune-gartner G.N. Brandt at udarbejde en plan til centralkirkegård på Vintappergårdens jorder.

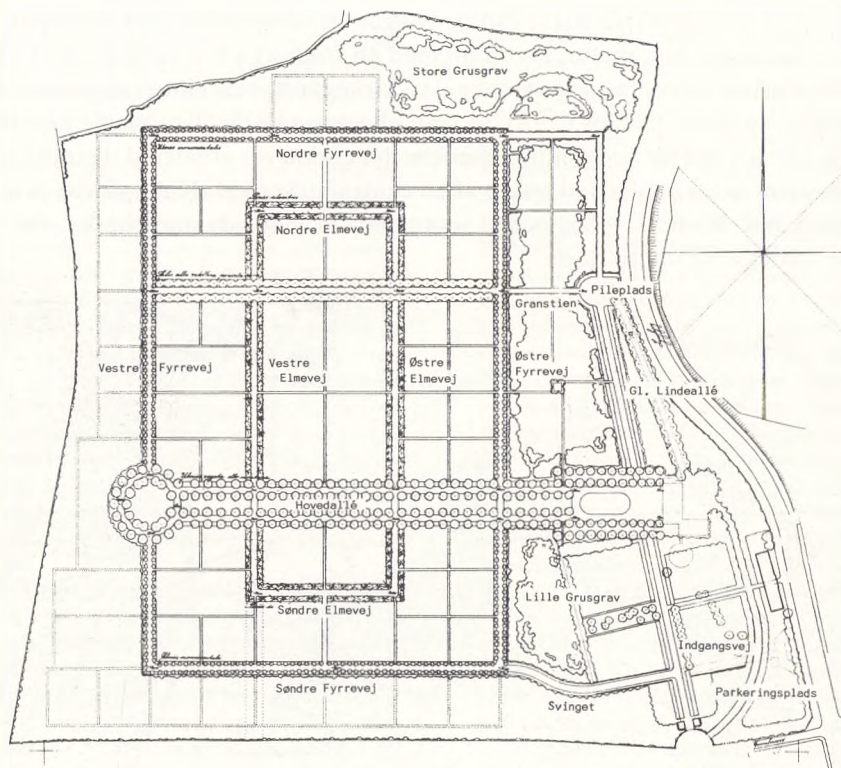


Fig. 2. Forslag til Fælleskirkegård på Vintappergårdens jorder. Vejnavne 1932. Bemærk kapellets skitserede placering. Målestok: 1 : 5200.

Kirkegårdens projektering og anlæg

Kommunegartner G.N. Brandt, der i en årrække havde været graver ved Ordrup Kirkegård, havde en meget engageret indstilling til kirkegårdsplanlægningens problematik, og han skrev således i 1922 en afhandling i »Arkitekten«, hvor han i en debatterende og til tider stærk kritisk form gjorde rede for tidens kirkegårdskultur. De holdninger og æstetiske synspunkter, han i denne afhandling gør sig til talsmand for, kom tydeligt til at præge hele planlægningen af Mariebjerg Kirkegård.

I foråret 1926 kunne G.N. Brandt forelægge hovedplanen for Mariebjerg Kirkegård med henblik på et successivt anlæg af en centralkirkegård på den ca. 25 ha store Vintappergårds jorder.

Planen, der i og for sig er ganske enkel, består af to store rektangler - alleer forbundet af to tværgående alleer, og knyttet til disse hovedlinier et system af mindre rektangler. En strengt geometrisk plan, der netop gennem sin enkelthed opnår en styrke, som rummer plads for G.N. Brandts visioner om en kommende kirkegårdskultur.

For gartner Brandt var planteanvendelsen en væsentlig opgave, og han havde på Ordrup Kirkegård afprøvet nogle af sine ideer om planters sammensætning og pleje, herom vidner eksempelvis »Blomsterengen«. Derfor indgik grundige jordbundsundersøgelser også i projekteringsfasen som underlag for de dyrkningsmæssige og æstetiske overvejelser.

Hegnet var et væsentligt element i kirkegårdens planlægning, og megen inspiration er hentet i det landskabelige hegn, analyseret og kultiveret til anvendelse i dette projekt. Også andre bevoksningstyper har haft G.N. Brandts bevå-

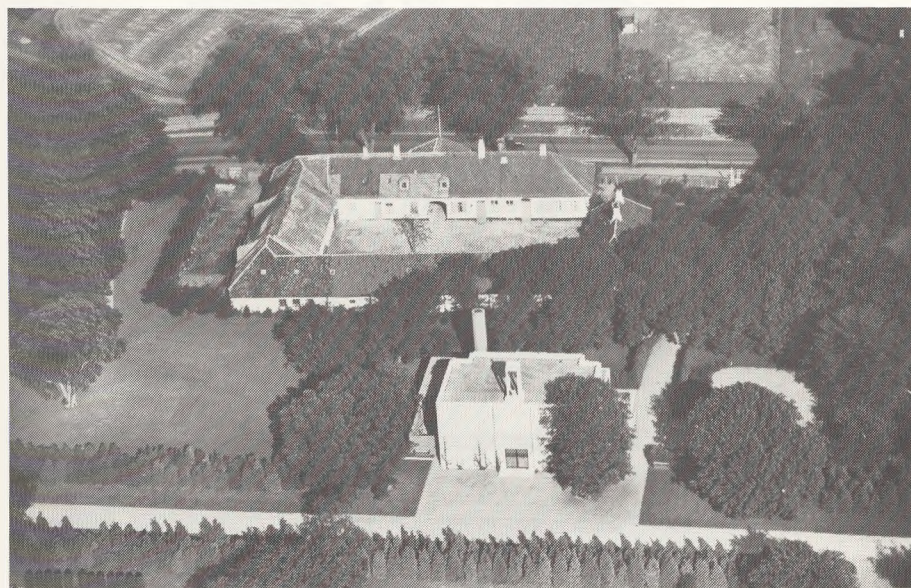


Fig. 3. Arkitekt Fritz Schlegels kapelanlæg med Vintappergården i baggrunden, 1940.

Foto: Sylvest Jensen, Hillerød.

genhed, og han havde i det hele taget den opfattelse, at ingen jord måtte lades ubevokset.

Det fremgår af de første planer, at det ydre rektangel skulle dannes af en alle af Elm - *Ulmus monumentalis* (sarniensis), det indre af Skovfyr - *Pinus silvestris* og de to tværalleer af henholdsvis Elm - *Ulmus vegeta* (glabra) og Hvidpil - *Salix alba*. Hele anlægget skulle favnes af skovmassiver.

Planen indeholder nogle indlysende fordele for så stort et kirkegårdsprojekt. De store allesystemer tjener til let orientering og til hensigtsmæssig transport til de forskellige dele af kirkegården. Opdelingen af de store rektangler i mindre, adskilt af interne adgangs- og transportveje, betyder, at man opnår intime afsnit - gravgårde. Man undgår et håbløst virvar af monumenter og plantesamfund, idet man kan give hver afdeling sit særpræg. Gennem det interne vejnet undgår man lange transportveje og opnår uforstyrret fred i de enkelte afsnit. Anlægget kan tages successivt i anvendelse, og derved opnås driftsmæssige besparelser i kirkegårdens første mange år.

Endelig undgås omfattende jordreguleringsarbejder, idet evt. terrænforskydninger kan udlignes i hegnene.

Der var i de første planer indarbejdet et forslag til placering af et kapel og krematorium, men først på et langt senere tidspunkt, fandt kapellet og krematoriet sin endelige placering.

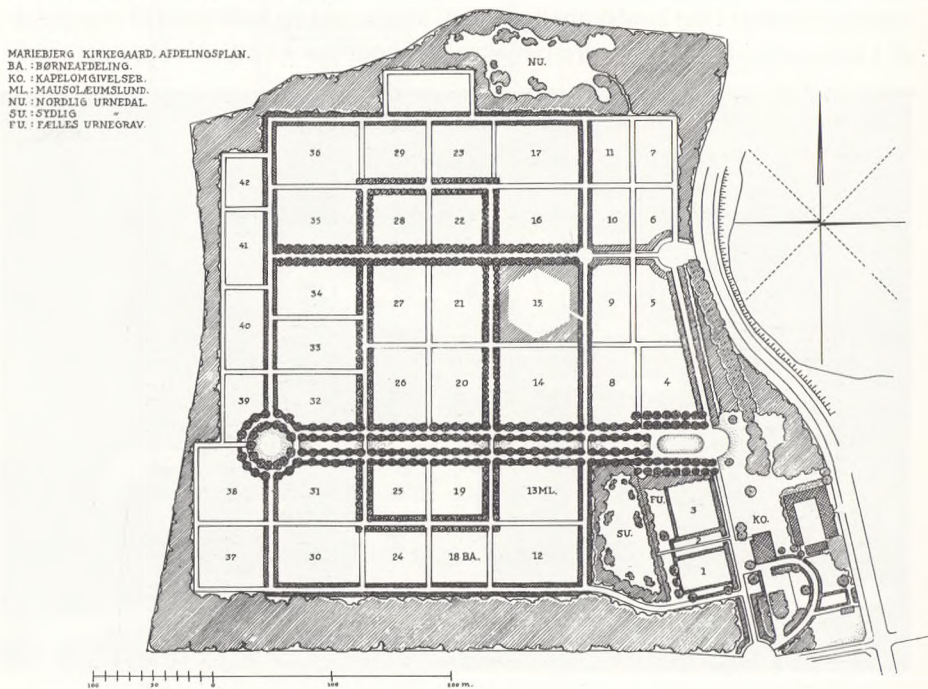


Fig. 4. Mariebjerg Kirkegård. Plan 1936. Målestoksforhold: 1 : 6300.

Intentionerne i projektet var, at kirkegården ved sin indvielse skulle fremstå som en helhed, hvori gravgårde kunne anlægges og tages i brug, efterhånden som behovet viste sig. En intention som blev fastholdt på trods af, at der, i de ti år anlægsfasen stod på, gang på gang blev rettet henvendelse fra Gentofte Kirkegård om, at begravelse blev påbegyndt, idet den gamle kirkegård var hårdt trængt.

Såvel i den overordnede plan, som i detaljen, valgte G.N. Brandt at lade helheden komme til udtryk gennem at etablere og dyrke anlægget som en skov. Etableringen af anlægget udførtes i princippet efter et arbejdsprogram for årene 1926-1933.

Dette program omfatter følgende arbejder:

Alle skovplantager - kaldet forplantning I, II og III. Alleerne. Adgangsveje. Et areal til planteskole. Grusgraven sydvest for Vintappergården. Tre afdelinger, nemlig 1 og 3 med tilstødende arealer samt afdeling 13.

Som følge af den fremsynede planlægning fremstod Mariebjerg Kirkegård ved indvielsen i 1936 som et færdigt anlæg. Der var ved den endelige placering af kapel m.m. taget vidtgående hensyn til den oprindelige beplantning ved Vintappergården, og særligt fremhæves en gammel frugttrægang.

Kirkegårdens hovedveje var anlagt, og der var i kirkegårdens vestlige del afsat plads til endnu et kapel. I hovedalleens forlængelse var anlagt en smuk ceremoniplads, og i en lysning mellem store gamle linde og elmtræer var der beregnet plads til et kolumbarie.

Det var i øvrigt planlagt, at forinden anlæg af de enkelte gravgårde skulle der etableres et hegn af Taks - *Taxus bacata* - omkring afdelingen. Taksene skulle ikke klippes, men blot holdes som nogenlunde ensartet hegn.

For dette enestående og værdige projekt modtog G.N. Brandt i 1937 Eckersbergmedaljen og i 1945 C.F. Hansen medaljen.

Dagen efter indvielsen, den 7. oktober 1936, foretoges den første begravelse i afdeling 1, og en ny proces var sat i gang.

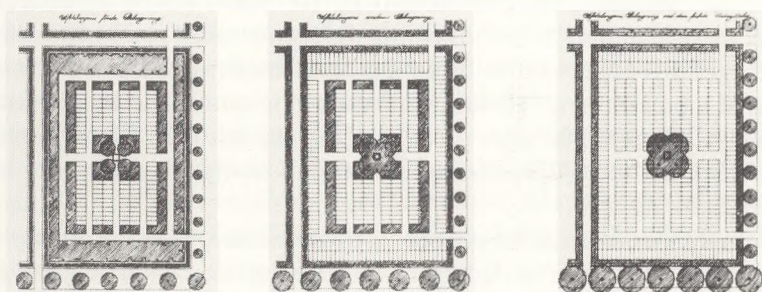


Fig. 5. G.N. Brandts forslag til successiv belægning af de enkelte gravgårde. 1933.
Målestoksforhold: 1 : 1750.

1. belægning. Skoven i midten ryddes. Der plantes blomstrende buske som ramme.

2. belægning. Træerne langs takshækken ryddes.

3. belægning. Buskplantningen fjernes, og arealet inddrages til grave. Kun i midten bevares en trægruppe.

Mariebjerg Kirkegård, udvikling 1936-1986

Der var i G.N. Brandts plan indbygget en form for dynamik, idet rammen var fastlagt, men anlægget af de enkelte afsnit kunne tilpasses den kommende tids kirkegårdskultur og havekunstneriske opfattelse. Selvom den parkmæssige del af kirkegårdsanlægget, og de enkelte gravgårde udgør et uadskilleligt hele, vil der i det efterfølgende blive redegjort for de enkelte elementers udvikling separat.

Kirkegårdens parkanlæg

Kirkegårdens hovedplan dannes som nævnt af følgende elementer.

Skovplantningerne - kaldet forplantning I - II -og III.

Alleerne, der udgør det overordnede vejnet kaldet Hovedalle - Elmeveje - Fyrreveje - Pilevejen - Omorikaalle og Lindealle.

Takshækkene der tjener til at indramme de enkelte afsnit.

Hovedindgang med kapelplads, P-arealer og adgangsvej.

Skovplantningerne er opdelt i det ydre skovmassiv, forplantning I, der kort kan karakteriseres som en udyrket »naturskov«, der skulle tjene til at give kirkegården det kratagtige skovbryn om den indre, dyrkede kulturskov, forplantning II og III.

Forplantning I, der var plantet rent forstligt, med varierende plantesammensætning i rækker, renholdtes de første år, men efterhånden som plantningerne sluttedes, ophørte plejen. I begyndelsen af 60'erne begyndte man at foretage udhugning og afrømning af den kratagtige vegetation i den sydlige randzone som følge af en omfattende ændring af kirkegårdens hovedadgangsvej.

Denne kultivering af randplantningen fortsattes i de kommende år hele vejen rundt, ikke mindst på grund af et kraftigt stormfald i 1967.

Randplantningen fremtræder nu som en lys skov med en frodig underskov, hvori er indlagt klippede græsstier i den i øvrigt udyrkede skovbund.

Den indre skovplantning, forplantning II og III, plantedes og dyrkedes de første år som forplantning I. I modsætning til forplantning I, bestod plantningen her af egentlige træer - blive- og ammetræer - med henblik på en løbende udtynding af ammetræerne således, at plantningen kunne fremtræde færdig, når det enkelte afsnit skulle tages i brug til anlæg af gravsteder. Det væsentligste blivetræ var eg, mens ammetræerne bestod af hurtigvoksende træer som birk, poppel, ask og lærk.

Der foretoges gennem årene en udtynding af ammetræerne og en udvælgelse af blivetræerne. Af disse er særligt egne bevaret, og flere af afdelingerne har nu karakter som egelunde.

I visse dele af den oprindelige forplantning II og III er der foretaget fuldstændig afrydning og en fornyet, sine steder eksperimentel plantning, er foretaget, eksempelvis plantning af bambusskov.

Alleerne



Fig. 6.
»Lindealleen«.
September 1931.
Foto: Maarbjerg.

Hovedalleen, der forbinder de to store rektangler i kirkegårdens sydlige del, skulle tjene som processionsvej mellem ceremonipladsen i øst og et evt. kapel i vest.

Alleen består af to vejbaner, adskilt af en ca. 17 m bred græsaakse, der afsluttes af henholdsvis en runddel og en elipseformet plads. Træerne, storbladet elm - *Ulmus glabra* - er plantet i 4 rækker i henholdsvis 1928 og 1931, og der gennemførtes på G.N. Brandts initiativ et systematisk planteforsøg i årene 1930-36. Man plantede dels tiltrukne alletræer samt frøplanter på stedet. Det viste sig hurtigt, at frøplanterne etablerede sig hurtigst og smukkeste og er måske forklaringen på, at træerne er meget forskelligartede.

Tilsyneladende blev der også her etableret en »fodposeplantning« af kratagtig bevoksning, der ret snart afløstes af en bundplantning med småbladet ved-bend, såvel i midteraksen som i siderabatterne. Man tilstræbte herved en virkning mellem det lyse og det mørke - det dyrkede og det udyrkede. Omkring 1970 var træerne ca. 20 m høje og begyndte at vise tegn på næringsmangel. De blev toptørre og mistede bladene meget tidligt på efteråret. Der blev derfor iværksat en systematisk beskæring og udynding af kronen med henblik på at bevare alleen som en helhed, hvori det enkelte træ måtte indordne sig. Ved-bendplantningen var i begyndelsen af 1960'erne mere og mere gået til, og det



Fig. 7. Hovedalleen med ceremonipladsen i forgrunden. September 1931. Foto: Maarbjerg.

besluttedes derfor at fjerne plantningerne i midten helt mod til gengæld at forsøge en retablering i siderabatterne. Dette er i nogen grad lykkedes blandt andet gennem efterplantning med storbladet vedbend og hasselurt, og for her at opnå et indtryk af frodighed på alle årstider er der indplantet tidlige forårsvækster som *eranthis*, vintergækker og *scilla*.

Elmevejene, der danner det indre rektangel, tilplantedes i 1933-36 med pyramideelm - *Ulmus carpinifolia* - »Sarniensis«. Træerne, der opformeredes i egen planteskole, angiveligt af modermateriale fra et træ i Forstbotanisk Have i Charlottenlund, udplantedes på blivestedet, efter at vej kassen var udgravet, og øvrig terrænregulering havde fundet sted. Træerne led i de strenge vintre i 40'erne frosts kader, og mange blev skåret tilbage, hvorved træernes karakteristiske flerstammede form opstod. Herefter groede træerne godt til og fik den for denne art så smukke pyramidale form med nederst lange overhængende grene, der giver nogle meget smukke perspektiver i de lange alleer.

Vejene, hvoraf kun delen syd for hovedalleen er anlagt med vejbane, blev som nævnt udgravet i forbindelse med anlægget af alleerne. Da der ikke umiddelbart var behov for dem som transportveje, tilsåedes de med græs og fik herved de karakteristiske profiler.

1984 indtraf der ikke mindre end en katastrofe, idet de første angreb af elmesyge blev konstateret i den vestlige del af allesystemet. Der foretoges omgående fældning af de angrebne træer i håb om at begrænse angrebet, men året ef-



Fig. 8. »Elmevej« omkring 1940. De udgravede vejkanter er tilsæt med græs.



Fig. 9. »Elmevej«. Foråret 1970. Denne del af alleen er nu ryddet p. gr. af elmesyge.
Foto: M. Falmer-Nielsen.

ter havde smitten bredt sig gennem rødderne til andre træer, og det besluttedes at fælde hele denne del af alleen, da helhedsindtrykket nu var fuldstændig ødelagt.

Fyrrevejene, der danner det ydre rektangel, plantedes i 1932 efter terrænregulering som en plantning af ganske små skovfyr - *Pinus silvestris* - i en bund bestående af ligeledes små bjergfyr - *Pinus mugo*. Tanken var, at bjergfyrrene skulle tjene som ammeplantning for skovfyrrene og give et indtryk af uigennemtrængeligt skovbryn mod den indre skovplantning.

Skovfyrrene voksede hurtigt til, skyggede og tog næring fra bjergfyrrene, der herefter blev opløbne og mistede deres funktion, ligesom mange simpelthen døde og måtte fjernes. Vejbanerne, der alle var udlagt i forbindelse med plantningen, blev makadamiseret og asfalteret i takt med, at der blev behov for dem som kørevej til de anlagte afdelinger.

I slutningen af 60'erne var bjergfyrrene overalt så udlevede, at det var nødvendigt at foretage en rydning af disse. De brede rabatter blev herefter tilsæt med græs, bl. a. med henblik på en biologisk bekæmpelse af de store mængder flerårig ukrudt, der efterhånden var ophobet i de gamle bjergfyr. Samtidig indplantedes enkelte taks. Efter at have henligget med klippet græs et år eller to, begyndte man en successiv tilplantning af alle rabatter med skovbundsvegetation som bregner, vedbend og meget andet, og her afprøvedes for første gang den senere så udbredte anvendelse af flis fra grandækningsmaterialet til plantemedie og jorddækning.

Allerne fremtræder nu som 2 rækker ca. 15 m høje skovfyr med et bunddæk-



Fig. 10. »Fyrrevej« omkring 1940. Man aner skovfyrrerne i den tætte bund af bjergfyr.

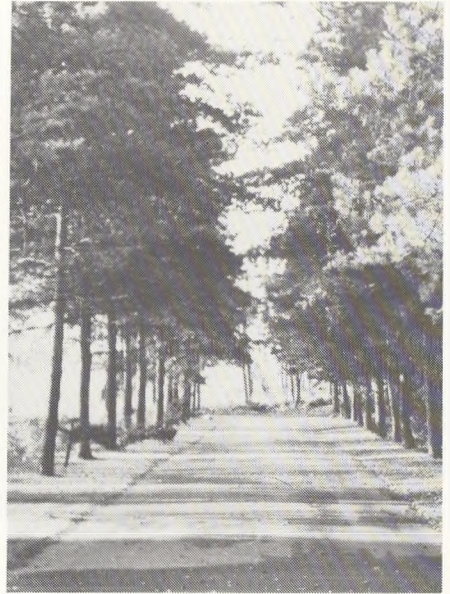


Fig. 11. »Fyrrevej« inden rabatterne tilplantedes med skovbundsvegetation. Foto: M. Falmer-Nielsen. 1970.

ke af naturligt voksende skovbundsvegetation. Skovfyrrerne er ret åbne og uregelmæssige med mange døde grene, der helt bevidst bevares som en del af



Fig. 12. »Pilevejen« med »Omorikaalleen« i baggrunden. Pilene blev efter en storm i 1967 kraftigt beskåret. Foto: M. Falmer-Nielsen. 1970.

skovfyrrens karakteristiske habitus. Stammerne, der fremtræder med den smukke røde bark, er sine steder overgroet af vedbend, der sammen med baggrunden af taks giver alleerne en frodig karakter på alle årstider.

Pilevejen, der forbinder de to rektangler mod nord, er i lighed med elmevejene udlagt som vej med udgravet vejkasse, der siden er tilsået med græs. Alleplantningen består af to rækker hvidpil - *Salix alba*. Plantningen foretoges i 1933 med småplanter, der udplantedes direkte på blivestedet, og efter få års renholdelse sluttedes græsset om træerne, der groede til som flerstammede individer.

I 1967 var træerne ca. 15 m høje, da en storm i oktober væltede ca. halvdelen af træerne med rodfladen. Det besluttedes at foretage en kraftig tilbageskæring af alle træer og rejse de væltede træer op igen. Man fik da et nyt og ganske andet indtryk, og man valgte at holde pilene stynede gennem jævnlig tilbageskæring. Træerne lider dyrkningsmæssigt herunder, og enkelte individer må efterhånden fældes. Efterplantning foretages ikke, idet man ved styningen har fået en sådan ændret karakter, at man nu kan opfatte alleen som en stilliseret eng rammet af stynede piletræer.

Lindealleen, der udgør en del af kirkegårdens ramme mod øst, er formentlig en oprindelig opkørsel til »Vintappergården« og ligeså gammel som denne, d.v.s. over to hundrede år. Alleen munder ud i en lysning, lige nord for »Vintappergården«, og her var oprindeligt planlagt et kolumbarie. Foruden at tjene som ramme mod øst danner den også et smukt skovbryn mod den stærkt trafikerede Lyngbyvej.

I forbindelse med Lyngbyvejens omlægning etableredes et stendige for foden af Lindealleen. Det påtænkte anlæg af et kolumbarie blev aldrig gennemført, og ved Lyngbyvejens tilslutning til motorringvejen etableredes en adgangsvej til »Vintappergården« på dette sted.

Omorikaalleen, oprindelig kaldet Granstien.

Pilealleens forlængelse mod øst, udgøres af Omorikaalleen, der forbinder det ydre rektangel med en indgang fra Lyngbyvejen.

Alleen anlagdes som en sekundær gang rammet af stendiger. På kronen af disse plantedes 2 × 2 rækker af omorikagran - *Picea omorica*. Digerne fremtrådte de første år frodigt med bjørnegræs m.m., men eftehånden som granerne udviklede sig, forringedes lysforholdene, og stendigerne led af røddernes påvirkning og skred efterhånden mere og mere ned.

Omorikagranerne, der erfaringsvis kun har en levetid på ca. 30 år her i landet, var i 1970 i og for sig udlevede, men på grund af deres monumentale virkning besluttede man at bevare dem så længe som muligt.

Man søgte da efter et nyt udtryk for denne plantning og fandt, at også her kunne man bygge på skovbrynet. Døde træer blev fjernet, resten opstammet til friske grene, stendigerne retableredes, og en tilplantning med skovbundsvegeta-



Fig. 13. »Omorikaalleen« 1940, dengang kaldet »Granstien«.



Fig. 14. »Omorikaalleen« i 1975 efter retablering af stendiget.
Foto: M. Falmer-Nielsen.

tion blev foretaget. Herunder indplantedes speciel gederams, der er en karakteristisk skovbrynsplante.

Der foretages nu løbende fældninger af døde træer, og man må forudse, at inden længe er helheden væk.

Afdelingshække. Til afgrænsning og indramning af de enkelte afdelinger - gravgårde - valgte alm. taks - *Taxus bacata* - der er velegnede til at fremstå som naturligt voksende hegn under den blandede træbestand. De første hække plantedes omkring afdelingerne 1 og 3 i 1930, og siden foretoges tilplantning successivt omkring alle afdelingerne, og der findes endnu rester af plantninger om planlagte afdelinger i den ydre randzone, hvor gravgårde aldrig er anlagt. Mellem de enkelte afdelinger og dermed afdelingshækkene var der afsat plads til de ca. 3 m brede interne transport- og adgangsveje. Tanken var, at hækkene skulle fremstå som uklippede hegn, men efterhånden blev det nødvendigt at foretage en beskæring for ikke mindst om vinteren at kunne komme uhindret til de enkelte gravgårde. Denne begyndende beskæring afløstes i begyndelsen af 1970'erne af en mere systematisk udtynding, beskæring og klipning, idet de ældste af hækkene var meget tynde og fyldt med døde grene. Konkurrencen fra de store alleer og øvrige træer blev efterhånden så stærk, at man var nødsaget til at foretage en hyppigere klipning for at holde hækkene rimeligt tætte. Dyrkningsproblemerne viste sig naturligt nok på den del af kirkegården, der var anlagt på de meget lette jorder, hvor særligt vinterskaderne er meget udtalte. Samtidig rejste der sig nogle æstetiske og psykologiske problemer, idet publikum følte angst ved at færdes mellem de høje hække, ligesom



Fig. 15. Græsarteret besøgssti rammet af takshække. Foråret 1970.
Foto: M. Falmer-Nielsen.

afgrænsningen af de enkelte gravgårde virkede diffus på grund af sammen-
voksningen med de mange træer.

Hovedindgang, kapelplads m.v.

Ved placering af kapel og krematorieanlægget blev der lagt megen vægt på, at
anlægget tog vidtgående hensyn til det landskabelige miljø, samtidig med at
adgangen hertil skulle udformes på en værdig og funktionel måde.

Arkitekt F. Schlegel udarbejdede i samarbejde med G.N. Brandt det endelige
forslag til placering, og selve indgangspartiet blev tegnet af arkitekt Schlegel.
Færdslen til kirkegårdsanlægget og kapellet blev umiddelbart efter indkørsel
fra Gammelmosevej differentieret, således at kapeltrafikken blev ledt ad en
monumental kurve til kapellet, medens den øvrige trafik ledtes forbi kapellet
og ind på kirkegården til det overordnede vejanlæg.

I begyndelsen af 1960'erne blev det nødvendigt at foretage en radikal ændring
af adgangsforhold og kapelplads som følge af Lyngbyvejens omlægning og
Motorringvejens anlæg. Gammelmosevej blev herefter lukket mod Lyngbyve-
jen og fungerede herefter alene som adgangsvej til kapelanlægget og kirkegår-
den. Samtidig anlagdes en ny og meget stor parkeringsplads sydøst for kapel-
let. I 1964 ændredes adgangsvejens navn fra Gammelmosevej til Mariebjerg-
vej. Omlægningen projekteredes af daværende kirkegårdsinspektør Sv. Han-
sen.

Syd for Mariebjergvej udlagdes et bredt græsbælte, der afsluttedes mod Mo-

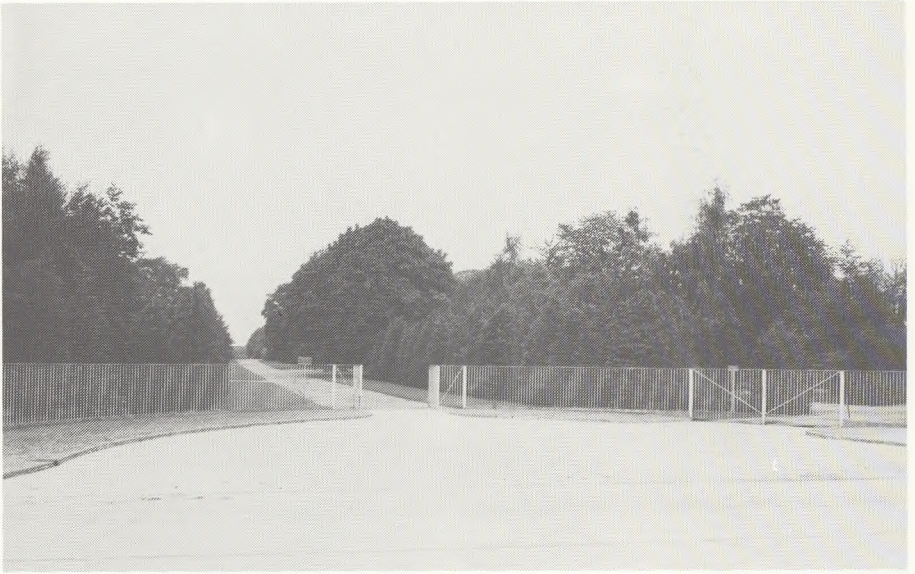


Fig. 16. Hovedindgang fra Gammellosevej. Bemærk det store kastanjetræ midt i billedet. Træet er fortsat sundt og livskraftigt.

MARIEBJERG KIRKEGAARD, AFDELINGSPLAN.
 BA : BØRNEAFDELING.
 KO : KAPEL OG GVEJESER.
 ML : MAUSOLÆUMSLUND.
 NU : NØRDLIG URNEDAL.
 SU : SYDLIG
 FU : FÆLLES URNEGRAV.

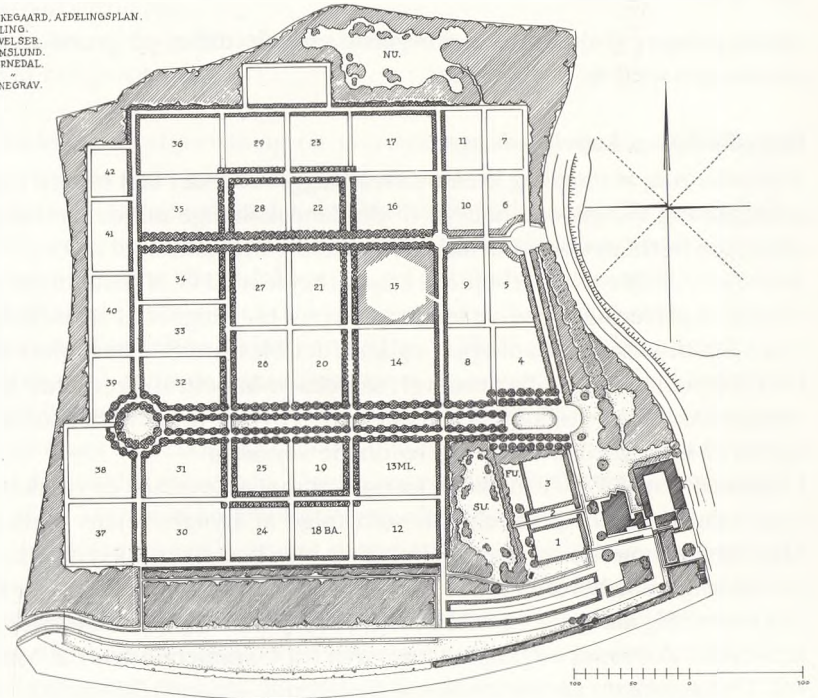


Fig. 17. Mariebjerg Kirkegård. Plan 1965 efter omlægning af adgangsforholdene. Målestoksforhold: 1 : 6500.

torringvejen af en støjvold tilplantet med tæt kratvegetation af tjørn, roser og taks. Der etableredes samtidig stendiger ved kapelplads og langs en del af Mariebjergvej, medens de sidste to trediedele af støjvolden etableredes som græsvold, idet det diskuteredes, om det relativt brede areal mellem denne del af Mariebjergvej og Motorringvejen skulle anvendes til bebyggelse.

I begyndelsen af 1970'erne foretoges der endnu en udvidelse af Lyngbyvejen. Lokalbanelinjen blev anlagt, og i sammenhæng hermed blev der etableret en nedkørselsrampe fra Lyngbyvejen til Motorringvejen mod syd. Dette medførte, at støjvold m.m. måtte flyttes længere mod nord, og det omdiskuterede areal blev nu så smalt, at arealet endeligt tillagdes Mariebjerg Kirkegård, og anlægsarbejdet kunne herefter endeligt afsluttes. Der blev bygget stendige hele vejen langs støjvolden, beplantningen reetableredes, og det brede græsareal tilplantedes med egetræer. Ved indkørslen fra Nybrovej rejstes et lågeparti til markering af kirkegården, ligesom der også her byggedes stendiger til at forstærke anlæggets karakter.

Der havde mange gange i tidens løb været fremsat ønske om blomsterhandel og stenhuggeri ved kirkegårdens indgang, og i 1974 forelagdes et skitseprojekt til et mindre butiksanlæg ved indgangen fra Nybrovej. En nærmere analyse af besøgstal og analyse af behovet for nye gravsteder godtgjorde dog, at behovet ville være vigende, og planerne blev derfor opgivet.

Ved ændring af adgangsforholdene fik kirkegården tillagt en ny randzone mod øst, der i overensstemmelse med G.N. Brandts oprindelige tanker også etableredes som skov med et kratagtigt bryn. Opgaven var dels at skærme mod støjen fra Motorringvejen og dels at skærme for udsynet til skæmmende tekniske installationer.

Egene og heget voksede hurtigt til og fremtræder nu som en slette med enkeltstående, opstammede træer, der tillader udsyn til stendiget. Bunden henligger som uplejet græs som kontrast til tæt klippede rabatter langs adgangsvejen.

Bøgeplantningerne omkring P-arealerne, der er en fortsættelse af en gammel bøgehæk langs Mariebjergvejs nordlige side, fremtræder nu som store skulpturelle flader, der fortsætter over i tilsvarende skulpturer i kirkegårdens oprindelige sydlige randzone - nu afd. M.

Der var oprindeligt projekteret en sekundær indgang længere mod nord fra Lyngbyvejen, men denne blev først i 1970 åbnet som en beskeden låge for gående. Ved kun at have en låge undgik man gennemgående færdsel fra Lyngby til Vangede, hvilket var et væsentligt argument, men efter den store omlægning af adgangsforholdene i øvrigt fandt man det rimeligt at åbne en nemmere adgang for det store gravstedspublikum, der er bosiddende i Lyngbys sydlige kvarterer.

Kirkegårdens gravstedsafsnit 1936-86

De planlagte og nummererede afdelinger blev som nævnt anlagt og taget i brug

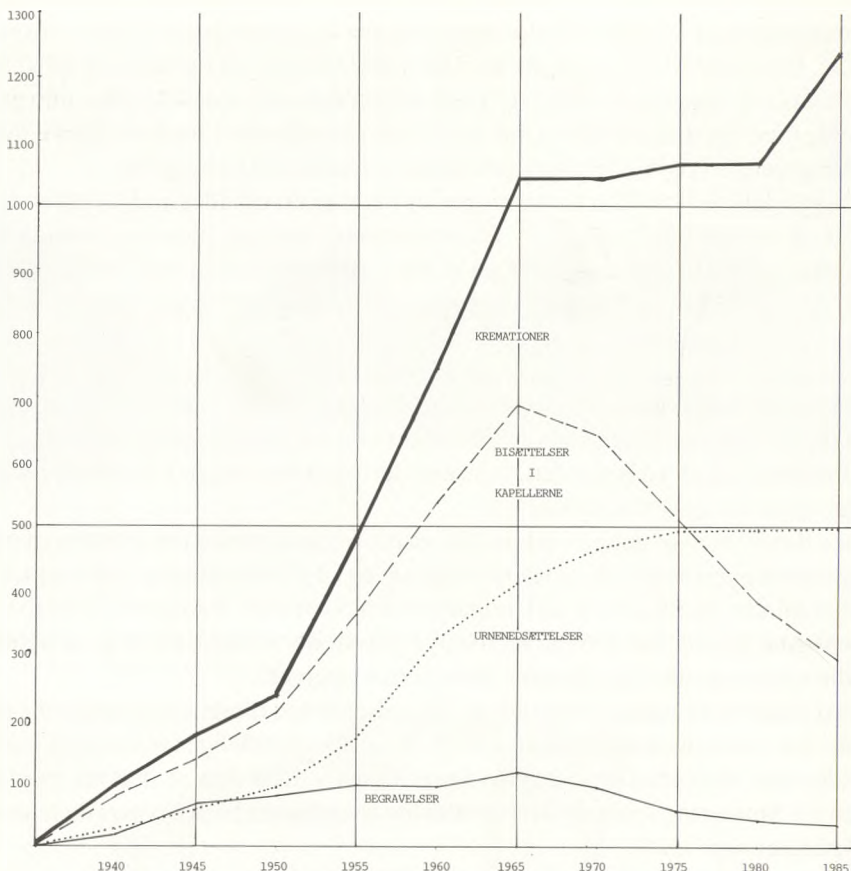


Fig. 18. Udvikling i kirkegårdens funktioner fra indvielsen til 1985.

efterhånden, som behovet viste sig. Der var i den endelige plan nummereret 42 afdelinger foruden Lindealleen, Sydlige og Nordlige urnedal samt Fællesurnegraven. Afdelingerne var typisk ca. 2.500 m² store. Anlægget af den enkelte afdeling (gravgård) var af G.N. Brandt planlagt til at skulle foregå efter et særligt system, som beskrevet i afsnittet om projektering.

I artiklen - Arkitekten 1922 - gør G.N. Brandt op med den traditionelt og planløst anlagte kirkegård, og særlig den tids monumenter bliver gjort til genstand for en meget kritisk analyse i forhold til kirkegårdsanlæggets æstetiske helhed. Han skriver således »Som middel til arkitektonisk, at disciplinere og samle monumenter til helheder, der bærer og støtter anlægget egner sig kun servitutter«.

I det hele taget var helheden en væsentlig faktor i Brandts planlægning af Maribjerg Kirkegård, og han så det som et ideal, at gravene kunne henligge uhegnede i et fælles anlæg, hvorfor han også stillede sig særdeles positivt over for de første tanker om indretning af en fællesurnegrav.



Fig. 19. Afd. 3. Ved kirkegårdens indvielse. Servitutterne foreskrev liggesten, men enkelte natursten fik indpas og ødelagde den tilsigtede helhed.



Fig. 20. Afd. 3. Det enkelte gravsted underordner sig de 50-årige takshække. Foto: M. Falmer-Nielsen.

I det efterfølgende vil kun afdelinger af særlig interesse blive nærmere beskrevet.

Afdeling 1-3 og 12 samt Sydlige Urnedal og Fællesurnegraven, F.U., var ved indvielsen i 1936 anlagt, servitutter og takster var vedtaget, og gravene kunne anlægges.

Afdeling 1 og 3, der anlagdes helt traditionelt, hegnet af fælles takshække, fremtræder nu med meget markante gravstedhække, hvorunder de enkelte gravsteder må indordne sig, og det tilstræbes at bevare den »historiske« karakter.

Afd. S.U. anlagdes for foden af en del af vestvolden, herom vidner endnu en enkelt betonbygning samt de gamle elmetræer på voldens krone. Der har på dette sted oprindelig været et mindre militært anlæg med minebrønde og gange, og det beskrives således i datidens aviser, hvorledes to ingeniørsoldater blev begravet under sammenstyrtede grusmasser på dette sted.

Området blev let reguleret og tilplantet med en skovplantning af fyr, tjørn og birk. Et tænkt kvadratnet opdeler arealet i 3×3 m store kvadrater. Det var fra starten tænkt som en landskabelig anlagt begravelsesplads for urner, som enten kunne nedsættes i underjordiske kolumbarier eller blot nedgraves i jorden. Tanken om den landskabelige begravelsesplads uden havemæssigt plejede og hegnede grave, kun markeret med ubehandlede natursten, slog hurtigt an, og området, der stort set er uændret, er fortsat meget efterspurgt.

Afd. F.U. er kirkegårdens første fællesurnegrav. En helt enkel græsflade, rammet af store elmetræer og kun udsmykket med en særegen tilhugget sten, hvorom det berettes, at den oprindelig fandtes på den gamle Lyngbyvej, hvor den har haft en særlig funktion. Bortset fra, at der er opsat et stendige langs fællesgravens vestside, er den uændret, og nedsættelse af urner finder stadig sted i beskedent omfang.

I årene 1939-1945 anlagdes afdelingerne 4-5-9-13-15-18 og »Lindealleen«.

Afd. 4 anlagdes helt traditionelt med hegnede grave, thujahække, og kun mo-

numenterne blev omfattet af servitut. I et særligt afsnit anlagdes et mindre antal urnegrave, kirkegårdens første individuelle urnegrave. Afsnittet er nu nedlagt.

Efter tidens skik opdeltes gravene i I og II klasse. I klasse beliggende i randen betragtedes som mere attraktive end midterfeltet. I 1967 var et stort antal grave hjemfaldne, thujahækkene var udlevede, og der foretoges derfor en fuldstændig omlægning af afdelingen, der kom til at danne forbillede for tilsvarende omlægninger senere. Afdelingen fremtræder nu med klippede baghække af bøg, afgrænsningen mellem de enkelte grave består af mahonia, og halvdelen af gravstedet er sammen med en del af gangarealet udlagt i græs. Der er endnu bevaret tidstypiske monumenter i randen, der efterhånden ophører som gravsteder. Desuden er her bevaret den første begravelsesplads for kvindelige patienter fra den nærliggende institution - Gammelmosehus.

Afd. 5 følger helt det samme mønster. Dog skal det her bemærkes, at der i afdelingens nordlige ende anlagdes en særlig urnehave, der på den tid var en nyskabelse. Urnehaven er i takt med, at gravstederne er hjemfaldet, blevet afviklet og fremtræder nu som en tæt egelund med en frodig grøn bund, hvori enkelte gravsten endnu minder om den tidligere brug.

Afd. 9 »Skovafdelingen«

I »Arkitekten 1922« skriver G.N. Brandt i forbindelse med en omtale af store europæiske skovkirkegårde. »Sådanne storstilede forsøg på at få enhed og helhed til at harmonere ved at lade gravstedet synke i landskabets skød kan kun tænkes, hvor en skov eller et andet typisk stykke natur er til rådighed.« Et så-



Fig. 21. »Skovafdelingen«. Mange af de forgængelige egetræskors er desværre forsvundet. Foto: M. Falmer-Nielsen. 1970.



Fig. 22. »Seks-kanten«. Foto: M. Falmer-Nielsen. 1980.

dant landskab var ved de tidlige forplantninger skabt, og på en afdeling, afdeling 9, indrettedes en særlig »Skovafdeling«. Egetræerne fik lov at bevare deres sluttede karakter, og der vedtoges servitutter til at sikre, at ingen fremmed beplantning fik indpas. Monumenter blev efter en konkurrence herom foreskrevet som enkle egetræskors, der for så vidt man ikke valgte et af de præmierede, i hvert enkelt tilfælde skal godkendes af kommunalbestyrelsen. Adgangen til de enkelte grave markeredes af tæt klippede stier i den udyrkede bund. Afdelingen blev i løbet af 40'erne og 50'erne stærkt benyttet, og servitutterne punktligt overholdt.

Afdelingen fremtræder i dag efter nogen udtynding af den meget tætte træbestand, lys og venlig med en frodig bund i naturlig balance, men monumentformen tiltaler desværre ikke publikum længere, og gravsætning finder kun sted i meget begrænset omfang. De gamle trækors bevares i det omfang, det er teknisk muligt.

Afd. 13, »Tsugalunden«

Skovmotivet går igen, her i nåletræskovens lidt dystre form. Afdelingen tilplantedes i løbet af 1930'erne med en blanding af tsuga, lærk, rødgran og skovfyr. I plantningen var afsat plads til 14 mausolæer. Efterhånden, som plantningen voksede til, fjernedes granerne, en del af lærkene og skovfyrrene, medens tsugaerne bevarede. Det første mausolæum blev bygget i 1950, det næste i 1961 og det tredje i 1969.

I forbindelse med opførelsen af det sidste mausolæum, foretoges der en gennemgribende udhugning i den gamle tsugabestand, alle svage individer blev fjernet, de resterende afrenset for døde grene, og stammerne fremstod nu som kontrast til en frodig grøn bund, der blev etableret sideløbende med udtyndingen. Hensigten var at skabe et næsten subtropisk miljø bestående af bregner, vedbend m.v. under det tætte løvtag.

Afdeling 15, »Seks-kanten«

Den geometriske form har fascineret G.N. Brandt og på trods af, at han var vidende om, at tiden endnu ikke var moden til at forlade det individuelt anlagte, hegnede og udsmykkede gravsted, projekteredes alligevel i 1941 den såvel i detaille som i helhed, sekskantede afd. 15. Anlægget fandt sted i begyndelsen af 40'erne. »Bicellemønsteret« dannes af brostensgange i forskellige bredder, mellem hvilke der oprindeligt var plantet cotula. Der plantedes en spredt bestand af akacie - Robinia pseudoacacia og som ramme en blanding af bøg og taks.

Brandts skepsis var rigtig. Afdelingen fik aldrig den funktion, der var tænkt. Det største problem, såvel æstetisk som teknisk var løsning af monumentspørgsmålet. Ethvert »synligt« monument ville slå mønsteret i stykker, og mange forslag blev afprøvet, og i den endelige servitut er det foreskrevet, at monumentet skal være af form og størrelse som en stor brosten. Afdelingen

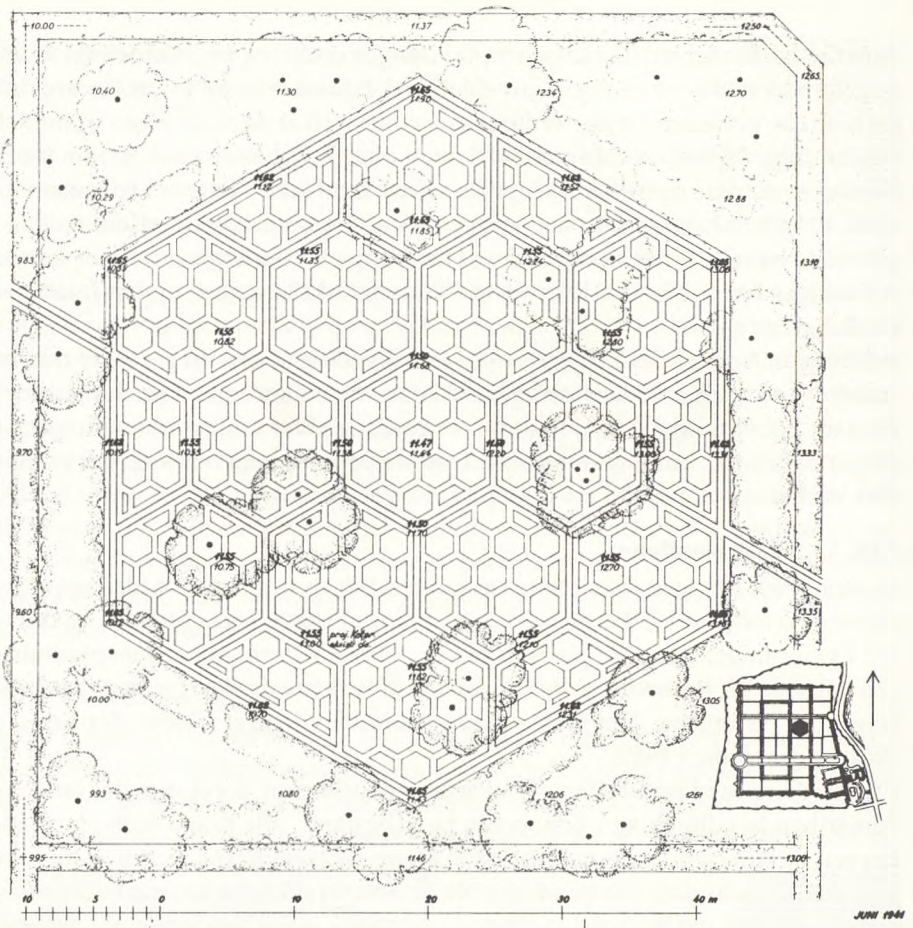


Fig. 23. »Sekskanten« afd. 15. G.N. Brandts forslag til urnegrav. Målestoksforhold: 1 : 560.

blev, bl.a. måske på grund kun af en relativ høj pris, aldrig benyttet, og mønsteret overgroedes mere og mere af græs, der havde afløst cotulaen.

I begyndelsen af 70'erne, da fællesgravstanken for alvor var slået igennem, fik man en fornyet mulighed for at anvende afdelingen, idet behovet for en »kendt« nedsættelsesplads for urner, uden monumenter, meldte sig. Afdelingen fungerer således i dag som en fællesurnegrav, hvor de nærmeste pårørende er vidende om urnens placering.

Afdeling 18, »Børneafdelingen«

Afdelingen er historisk set interessant, da det er den eneste afdeling, hvor Brandts oprindelige belægningsplan i princippet er fuldt. Den ydre rammetaks - fremtræder helt klart. Den indre ramme udføres af et syrenhegn og i midterfeltet et mægtigt egetræ i en græsflade, brudt af flisegange til hvert gravsted. Børnegravene, der efter forslag fra daværende kirkegårdsassistent Sv. Hansen, blev anlagt i 1938, er dels inspireret af G.N. Brandts syn på kirke-



Fig. 24. »Børneafdelingen«. Den indre beplantning af syrener slutter smukt om de nyanlagte børnegrave.



Fig. 25. »Børneafdelingen«. De 50 år gamle syrener fremtræder karakteristisk med deres vredne stammer. Et mægtigt egetræ favner hele afdelingen.

Foto: M. Falmer-Nielsen. 1985.

gårdsanlæg, men forbilledet er også hentet fra sluttede samfunds begravelsespladser, hvor ensartede gravliggere er det almindelige. Anlægget er et særdeles vellykket eksempel på anlæg af særlige børneafsnit og optræder med sin oprindelige beplantning som et intimt og harmonisk rum.

Afd. L.A., »Lindealleen«

For foden af den gamle lindealle indrettedes i en plantning af eg og naur, nicher for et antal store grave. Også her var det ved servitut foreskrevet, at beplantningen kun måtte foretages med danske skovbundsplanter. Der anlagdes nogle få ret store grave, og her findes kirkegårdens eneste underjordiske gravkammer, men trafikstøjen fra Lyngbyvejen blev snart så påtrængende, at brugen af området blev opgivet.

I årene 1945 til 1950 blev afdelingerne 24 - 30 - 31 og 39 anlagt og taget i brug. **Afd. 30** anlagdes på et mindre bakkedrag, der i lighed med alle andre afdelinger var tilplantet ved de oprindelige forplantninger.

Efter at have eksperimenteret med forskellige anlægs- og monumentformer, hvilket gamle tegninger viser, valgte man at anlægge afdelingen som en urnehave i en stærk kollektiv form, hvor et tænkt kvadratnet opdeler et græsareal i 1×1 m store felter. I beplantningsnicher indrettedes der rækker af grave på $1,5$ m², ligesom der i et særligt afsnit udlagdes 9 m² store grave.

Det endelige anlæg leder tanken hen på Herrnhutternes begravelsesplads i Christiansfeld, hvor enkle gravliggere markerer den enkelte grav, men her spores også inspiration fra G.N. Brandt, der i Arkitekten 1922 skriver »Den (gravstenen) burde jo blot være hvad, den også er mange steder i syden og



Fig. 26. Afd. 30. Urnegrave i græs. Vignet 1969 af Einer Seidelin, der med sin fine pen har foreviget mange detaljer fra kirkegården.

America, en navneplade, en etikette i sten, slet og ret.« Servitutterne foreskriver således helt enkle tilhuggede granitsten, der placeres som kontrast til det tæt klippede græs, og havemæssig udsmykning tillades ikke.

Afd. 39 anlagdes som en følge af stigningen i antallet af ligbrændinger. Afdelingen blev anlagt som en helt traditionel urnehave, dobbeltroder med 1 m² store individuelle grave hegnet af buksbom. Servitutterne foreskriver kun et maximum for monumenthøjde. Afdelingen blev i denne brydningstid meget hurtigt belagt, idet den tilfredsstillende ønsket om et lille gravsted, som var overkommeligt for de pårørende at vedligeholde. Placeringen i den ydre forplantning, det rammedannende skovmassiv, må anses for uheldigt. Afdelingen er stadig intakt, men mange ledige grave vidner om den vigende interesse for netop denne gravform.

I årene 1951 til 1960 fortsatte udbygningen af afdelingerne, og følgende afdelinger blev anlagt og taget i brug i denne periode. Afd. 19 - 20 - 26 - 32 - 40.

Afd. 19

Afdelingen anlagdes i en tid, hvor den danske kirkegårdskultur var præget af nye servitutbelagte anlæg i Sverige. Afd. 19 bærer præg af denne påvirkning. Servitutterne foreskriver ret store, ensartede, rektangulære liggesten i et fælles græsfelt rammet af enebær - *Juniperus pfitzeriana* - og heller ikke her tillades havemæssig udsmykning. Afdelingen domineres af lærk og eg samt enkelte naur.

Afd. 20 er anlagt helt traditionelt. 3 og 6 m² familiegrave, hegnet af fælles taksække. Kun højdeservitut på monument.

Afdelingen bærer nu præg af det ændrede begravelsesmønster, og mange ledige grave er tilsået med græs. Der er planlagt en genanvendelse af disse arealer, idet der i 1986 vil blive indrettet et antal urnegrave - individuelle i et kollektivt anlæg - på en del af de ledige arealer. I takt med, at andre arealer opnår en sammenhængende karakter, vil der blive anlagt flere sådanne urnegrave. Den langsigtede plan har som mål at opnå en integration af urnegrave og familiegrave i dette centralt beliggende afsnit.

Afd. 32 anlagdes også helt traditionelt efter ganske samme model som afd. 20. Dog indrettedes her en særlig afdeling for kvindelige patienter fra »Gammelmosehus«, idet det oprindelige afsnit på afd. 4 hurtigt blev belagt. Afsnittet, der siden er udvidet, benyttes stadig.

1961 - 1970 anlagdes afdelingerne 8 - 21 - 27 - 33 - 34 og N.U.

Afd. 8, Fællesurnegrav

I begyndelsen af 60'erne var nedsættelser i fællesurnegraven voksende, og den gamle afd. F.U. var utilstrækkelig til at klare behovet. Man anlagde derfor en ny fællesurnegrav i afd. 8. Anlægget er opbygget som et voldanlæg med store og markante træer og er i sin enkelhed meget stærkt og smukt. Som udsmykning er valgt en helt enkel natursten, hvorom evt. blomsterudsmykning kan anbringes. Afdelingen benyttes stadig i begrænset omfang.

Afd. 21, Fælleskistegrav

Fælleskistegraven anlagdes i 1969 som et alternativ til fællesurnegraven. Det jævnt skrånende terræn indrettedes med rækker af 3 m² grave helt i græs, hvori der, om det ønskes, kan placeres helt enkle sten til markering af det enkelte gravsted. Interessen for bevarelse af de gamle kulturminder, i form af monumenter og gravgitre, var i disse år stigende, samtidig med at ændringen af gam-



Fig. 27. »Fællesurnegrav« afd. 8.
Foto: M. Falmer-Nielsen 1970.



Fir. 28. »Fælleskistegrav« afd. 21.
Foto: M. Falmer-Nielsen 1970.



Fig. 29. Individuelle urnegrave i et kollektivt anlæg afd. 34, 1985. Foto: M. Falmer-Nielsen.



Fig. 30. Urnegrave i gammel grusgrav. »Nordlig Urnedal«. Foto: M. Falmer-Nielsen.

le kirkegårdsanlæg til mere tidssvarende former diskuteredes. For dels at bevare nogle karakteristiske gravminder, men også for at vise en måde at integrere gammelt og nyt på, blev der på afd. 21 opstillet eksempler på tidstypiske monumenter m.m., således at afsnittet umiddelbart fremtræder som et ældre kirkegårdsanlæg.

Afd. 34. Anlagt i 1968 for at tilgodese et dengang voksende behov for individuelle urnegrave i et kollektivt anlæg. Afdelingen var tænkt som et alternativ til afd. 39 og 40, men det stadigt stigende antal nedsættelser i fællesurnegrav gjorde næsten dette anlæg overflødigt, og det er derfor heller aldrig udbygget helt. Planen består af korsformede moduler, inspireret af Store Kapels korsformede lyskilder. Disse dannes af tætklippede bøg, og planen kunne udfyldes efterhånden, som behovet viste sig.

Afd. N.U. Nordlige urnedal

I midten af 60'erne var efterspørgslen på urnegravsteder i den helt landskabelige form så stort, at man besluttede at tage det store grusgravareal i kirkegårdens nordøstlige hjørne i brug. Dette meget store areal deles op i et tænkt kvadratnet på 3×3 m, og der kan således principielt anlægges grave overalt i arealet. Dette er dog på alle måder uhensigtsmæssigt, og man valgte derfor at udpege særligt smukke partier til gravsteder. Gravene er nu fortrinsvis placeret på skråningerne samt i lysninger i den blandede nåle- og løvtræbevoksning. Til forskel fra afd. S.U., som afd. N.U. skulle aflaste, er der her foreskrevet meget strenge servitutter for gravstenens udformning. Hensigten med de helt ensartede gravmæler har været, at disse helt skal underordne sig den domine-

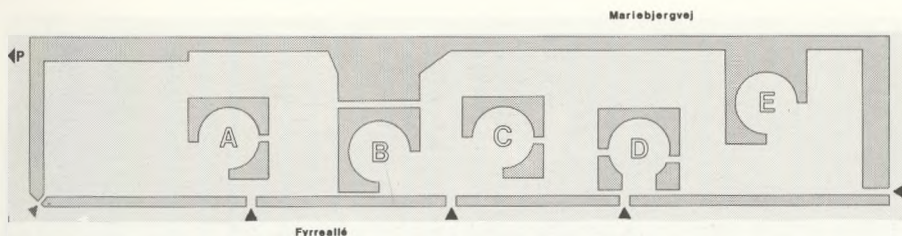


Fig. 31. »Fællesurnegrav« afd. M. Plan over de 5 særskilte afsnit. Planen udsendes til de nærmeste pårørende, når urnenedsættelse har fundet sted, med angivelse af i hvilket afsnit nedsættelsen har fundet sted.

rende skovbevoksning. Afsnittet er i øvrigt domineret af en meget smuk blomster eng, og dette areal er ikke tænkt inddraget til begravelse.

1970 - 1986

Efter 1970 ophørte nyanlæg af afdelinger. Der gennemførtes i 70'erne diverse reguleringer og omlægninger, men behovet for nye afdelinger var dækket. Der hjemfaldt nu tilstrækkeligt gamle grave til at dække behovet for nye.

På nær en enkelt undtagelse. Antallet af nedsættelser i fællesurnegrav var stadig stigende, og man kunne allerede i begyndelsen af 70'erne forudse, at de gamle fællesgrave afd. F.U. og 8 ikke ville kunne klare behovet. Der blev derfor projekteret og anlagt en helt ny fællesurnegrav - afd. M. - i det tidligere randbælte mod syd. Dette skovmassiv havde en terrænform, der indbød til en utraditionel anlægsform, og der indlagdes derfor 5 separate afsnit i området, der hver for sig repræsenterer en fællesgrav.

De cirkelformede afsnit bindes sammen af store bøgемassiver, der holdes tæt klippede, og derfor føjer sig naturligt til bøgeplantningerne på det store parkeringsanlæg.

Der var oprindelig tanker om, at afsnittene skulle udsmykkes kunstnerisk, men disse tanker er aldrig blevet realiseret, og efterhånden som bøgeplantningerne er groet til, optræder disse som store bevægelige skulpturer i skovlandskabet. Der er tilstræbt en stærk kontrast mellem det dyrkede og det udyrkede, idet selve fællesgravsarealet holdes tæt klippet ligesom bøgeplantningerne, medens den omgivende skovbund udvikler sig frit. Skovbunden er fyldt med tidlige forårsvækster.

Kirkegårdens bygninger

»Vintappergården«, hvis jorder blev fundet velegnet til anlæg af Mariebjerg Kirkegård, omtales i Eiler Nystrøms bog »Fra Nordsjællands Øresundskyst«. Gården, der er fra omkring 1770, har formodentlig navn efter en vinhandler og stadskaptajn fra Helsingør. Oprindelig hed den Nørregården, men samme vinhandler omdøbte den til Mariebjerg efter sin hustru, men det gængse navn var fortsat Vintappergården.

Indtil 1974 fungerede gårdens sydfløj som folkerumsbygning for kirkegårdens personale og den gamle lade mod vest som redskabsrum. Forholdene var imid-

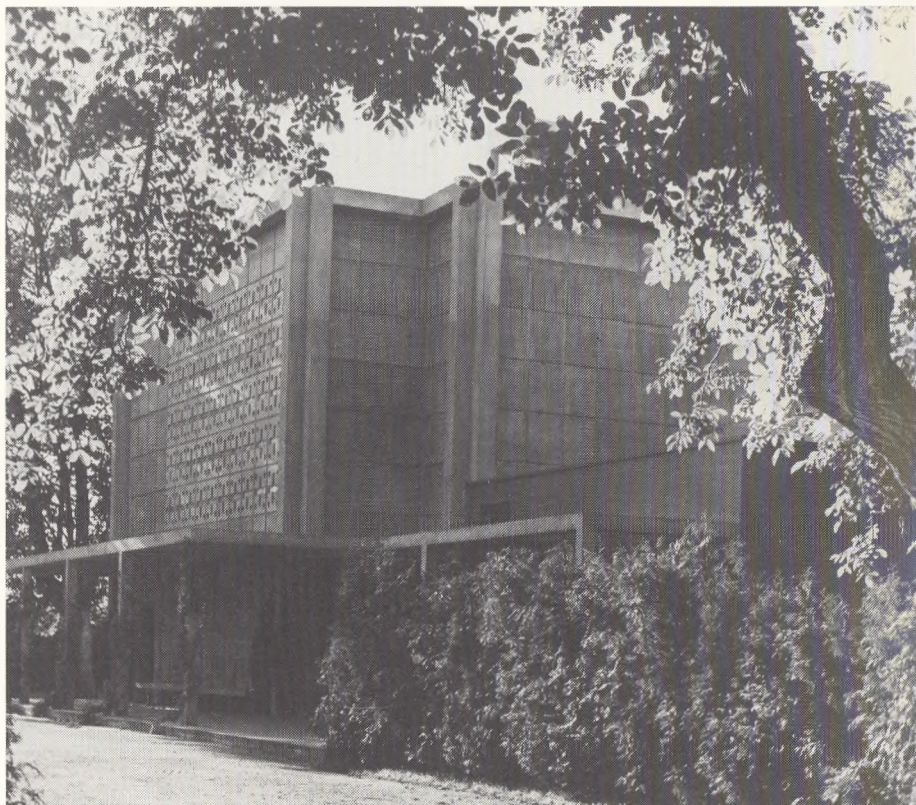


Fig. 32. Kapelanlægget ved indvielsen i 1936. Foto: Jonals & Co.

lertid helt utidssvarende, og det overdroges derfor til arkitekt Mogens Black-Petersen at udarbejde et projekt til en helt ny materialegård, der skulle placeres centralt på kirkegården.

Arkitekt Black-Petersen, der havde god erfaring fra tidligere byggerier på kommunens øvrige kirkegårde, valgte at udforme anlægget som en moderne pendant til Vintappergården - to hvide længer med rødt tegltag. Resultatet blev et meget vellykket og velfungerende anlæg, og byggeriet modtog da også kommunens pris for smukt byggeri i god harmoni med kirkegårdsanlægget.

Med G.N. Brandts forelæggelse af hovedplanen for Mariebjerg Kirkegård i 1926 begyndte drøftelserne om opførelsen af et kapel med krematorium på kirkegården.

Efter flere års drøftelser, hvori også indgik planer om en offentlig konkurrence, overdroges det dog til arkitekt Fritz Schlegel at udarbejde et projekt til et kapel og krematorieanlæg, hvis placering fastlagdes til kirkegårdens sydøstlige hjørne nær Vintappergården.

Det forudsattes, at anlægget skulle vise respekt for såvel Vintappergården som



Fig. 33. Kapelpladsen efter omlægning af adgangsforholdene. Kastanjetræet blev bevaret.
Foto: M. Falmer-Nielsen 1970.

stedets landskabelige skønhed. Det forudsattes endvidere, at anlægget ligesom kirkegården skulle kunne udvides i takt med behovet.

Det endelige projekt, der blev indviet den 6. oktober 1936, indeholdt en kapelsal (store sal) med plads til ca. 200, modtagelseskapel, diverse birum samt i kælderetagen et krematorieanlæg med een ovn.

I slutningen af 40'erne var benyttelsen af kirkegården voksende, og på et møde den 13. december 1949 besluttedes det at anmode arkitekt Fritz Schlegel om at udarbejde forslag til udvidelse af kapelanlægget med bl.a. ny kontorbygning. Den 15. oktober 1959 kunne udvidelsen indvies og tages i brug. Anlægget var da udvidet med et lille kapel med plads til 50 personer, urneudleveringsrum, venterum samt diverse nye birum. Krematorieanlægget udvidedes samtidig, og der blev installeret endnu en ovn af fabrikatet Markussen og Kristiansen. Der opførtes stadig i sammenhæng med det oprindelige anlæg en helt ny kontorbygning. Tilbygningen udførtes i samme materiale - jernbeton - som den første bygning, men specielt i den nye kapelsals arkitektur ser man den 20-årige forskel. Ikke alene var det arkitektoniske udtryk ændret, men også holdningen til kapellets ceremonielle funktion var ændret, og det besluttedes således, at der i det nye kapel ikke måtte finde særlig udsmykning sted, således som tilfældet var i den store sal, og disse regler er stadig gældende.

Kapellerne er, som resten af kirkegården, opført for kommunale midler og kommunalt administreret, kirkeligt indviet, men åbnet for alle trosretninger. Dette har i årenes løb givet anledning til mange drøftelser om kapellernes kristne udsmykning, og da det lille kapel indrettedes, foretoges der ophæng-



Fig. 34. Kapelanlægget med nyt modtagelseskapel.
Foto: M. Falmer-Nielsen 1985.



Fig. 35. Den nye Materialgård. Del af gavle og indgang. Foto: M. Falmer-Nielsen 1975.

ning af et helt enkelt kors over stedet for bårens placering. I det store kapel, hvor en særlig udsmykning af hele bagvæggen oprindeligt var på tale, var der indtil midten af 70'erne ingen kristen udsmykning udover de korsformede lyskilder i sidevæggene. Spørgsmålet blev gang på gang rejst fra kirkelig side, og det besluttedes derfor at anmode arkitekt Johannes Exner om at udarbejde et forslag hertil. Opgaven blev af arkitekt Johannes Exner i samarbejde med broderen, guldsmed Bent Exner, løst på en overordentlig fin måde, idet Johannes Exner holdningsmæssigt frigjorde sig fra rummet, men æstetisk byggede han på Schlegels korsformede lyskilder. Resultatet blev et kors proportioneret til båren udformet som en hyrdestav med et forgyldt kors, således at dette kan fjernes, når der foretages andre ceremonier end kristne i kapellet.

I øvrigt blev der også foretaget kunstnerisk udsmykning af de to venterum i samme periode. Store sals venterum blev udsmykket med litografier af Sv. Havsteen Mikkelsen, og i lille sals venterum ophængtes et billedtæppe af væveren Berit Hjelholt.

Orglerne i begge kapeller er bygget af firmaet Frobenius. I lille kapel findes et 4-stemme orgel og i store kapel er der 12-stemme orgel.

I en klokkestabel øverst på bygningen er klokken placeret. På grund af voldsomme resonanser i bygningen måtte man ophøre med brugen af klokken, og man installerede i stedet et grammofonanlæg, hvorpå blev afspillet Fårevejle kirkes klokkeringning i forbindelse med højtidelighederne. Klokken hang da som en attrap, medens klokkeringningen formidledes af store højttalere. Omkring 1970 lykkedes det at isolere klokkestabelen fra bygningen, og den rigtige klokke kunne da atter tages i brug.

Krematorieanlægget består stadig af to ovnanlæg. Installationen fra 1959 er stort set uændret, medens det ældste fra 1936 er erstattet med et tidssvarende Tabo-anlæg.

På et enkelt punkt har kapelanlægget ikke kunnet følge udviklingen. 60'ernes og 70'ernes krav om rationelle arbejdsmetoder, også på dette område, gjorde modtagelsen og transport af bårer til et problem, da al adgang til anlæggets indre foregår af trapper. I 1982 indrettedes derfor et nyt modtagelseskapel, der arkitektonisk indgår som en del af store kapels pergola og derfor er i god harmoni med Schlegels bygning. Heri indrettedes et elevatoranlæg til overvindelse af højdeforskellen.

Forudsætningen »et prunkløst byggeri« er også ved den sidste udvidelse fastholdt, og på trods af et moderne funktionalistisk formsprog er der ingen konflikt mellem den 300-årige Vintappergård og det 50-årige kapelanlæg.

Opførelsen af et kapel i Hovedalleens afslutning mod vest blev aldrig aktuelt, ligesom bygningen af et kolumbarie heller ikke gennemførtes.

Administration og ledelse

Ved Mariebjerg Kirkegårds indvielse i 1936 blev administration og ledelse af kirkegårdene i Gentofte Kommune analyseret og drøftet. I en redegørelse til kirkegårdsudvalget anbefaler daværende kirkegårdsinspektør C.E. Elers-Nielsen, Frederiksbergs Begravelsesvæsen, at den nye kirkegård administreres og ledes rent kommunalt, ligesom det foreslås, at de øvrige kirkegårde med tiden overgår til denne administrationsform.

Alle kirkegårdene i Gentofte Kommune - Gentofte, Ordrup og Hellerup - sorterede under Gentofte Kommunes kirkegårdsudvalg, der med Økonomisk Forvaltning som sekretariat varetog alle overordnede spørgsmål, medens den daglige gartneriske ledelse på forskellig måde var overdraget til entreprenør ansatte gravere. Gennem årene ændredes ansættelsesforhold m.v. successivt, og i 1974 var der tjenestemandsansatte kirkegårdsinspektører på alle kirkegårdene. Ved en omorganisering af bl.a. Gentofte kirkes ejerforhold oprettedes et egentligt begravelsesvæsen, i hvilken anledning der blev udarbejdet en ny vedtægt for kirkegårdene i Gentofte Kommune. Heri fastslåes det, at kirkegårdsbestyrelsen vælges af kommunalbestyrelsen blandt dens medlemmer. Driften af kirkegårdene forestås af begravelsesvæsenet, der fortsat fungerer under Økonomisk Forvaltning.

Et af Gentofte Kommunalbestyrelse nedsat udvalg, varetog således også planlægningen og udviklingen af Mariebjerg Kirkegård, og følgende har siden 1922 varetaget formandsposten.

1922-23 Aage Ole Rasmus Næsted.
1925-27 Jørgen Mimer.
1927-29 Niels Ejnar Farre.
1929-33 Chr. Hansen.
1933-50 Jes Petersen.
1950-54 Victor Holck.
1954-58 Gertie Wandel.

1958-66 Th. Bremholm Rasmussen.
1966-71 Rasmus Christensen.
1971-74 Ole Glarbo.
1974-81 Ellis Tardini.
1982-85 Leif Hansen.
1986- Kåre Thal Jantzen.

G.N. Brandt projekterede som nævnt kirkegården og forestod som kommune-gartner fra 1927 anlægget af denne og havde til sin død i 1945 som konsulent for kirkegårdsbestyrelsen i samarbejde med kirkegårdsassistent Sven Hansen ansvaret for kirkegårdens første år.

Sven Hansen ansattes efter en uddannelse som havebrugskandidat i 1936 i en nyoprettet stilling under Økonomisk Forvaltning som kirkegårdsassistent. I 1946 udnævntes han til kirkegårdsinspektør, hvilken stilling han bestred til 1966.

Efterfølger blev Morten Falmer-Nielsen, der med en uddannelse fra Landbohøjskolens anlægslinie som hortonom tiltrådte i maj 1966.

Detailprojekteringen af de enkelte afdelinger har igennem årene påhvilet kirkegårdsinspektørerne, og bortset fra de første anlæg er anlæggene præget af disses etiske og æstetiske opfattelse.



Fig. 36. »Eblegangen« set fra Afd. S.U. mod kapellet. 1936. Foto: W. Winkelmann.

Litteratur

Arkitekten. Årgang 1922, hæfte 5 og 6.

Architectura 7. 1985.

Fra Kvangård til Humlekule nr. 14. 1984.

Fra Nordsjællands Øresundskyst. Eiler Nystrøm. 1938.

Gjentofte Kommunestyre 1842-1942. L. Gotfredsen. 1942.

Mariebjerg Kirkegård - en undersøgelse af forskellige plantningers udvikling fra etablering og op til i dag. Afd. for Have og Landskab. Den Kgl. Veterinære og Landbohøjskole. Niels-Kristian Ibsen. 1985.

Vore Kirkegårde nr. 3. August 1938.

Mariebjergs Kirkegårds arkiv.

Gentofte Kommunes Økonomiske Forvaltnings arkiv.