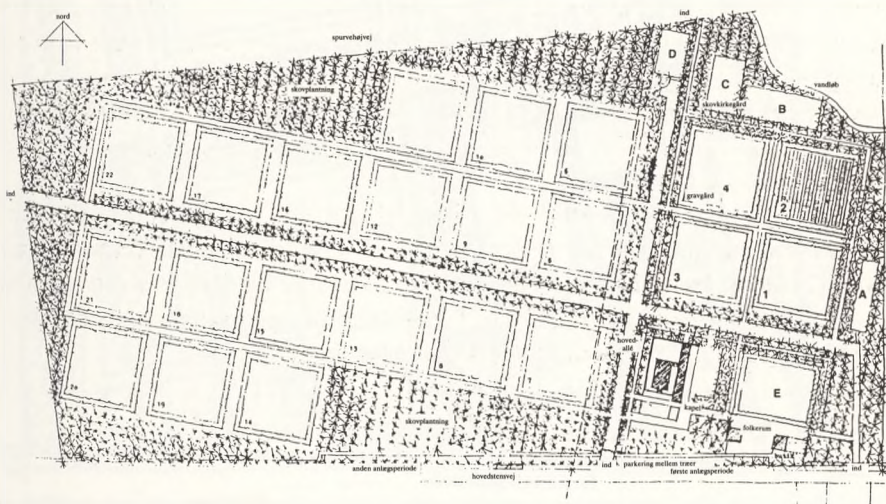


# Risbjerg Kirkegård

af Børge Grøn-Iversen.

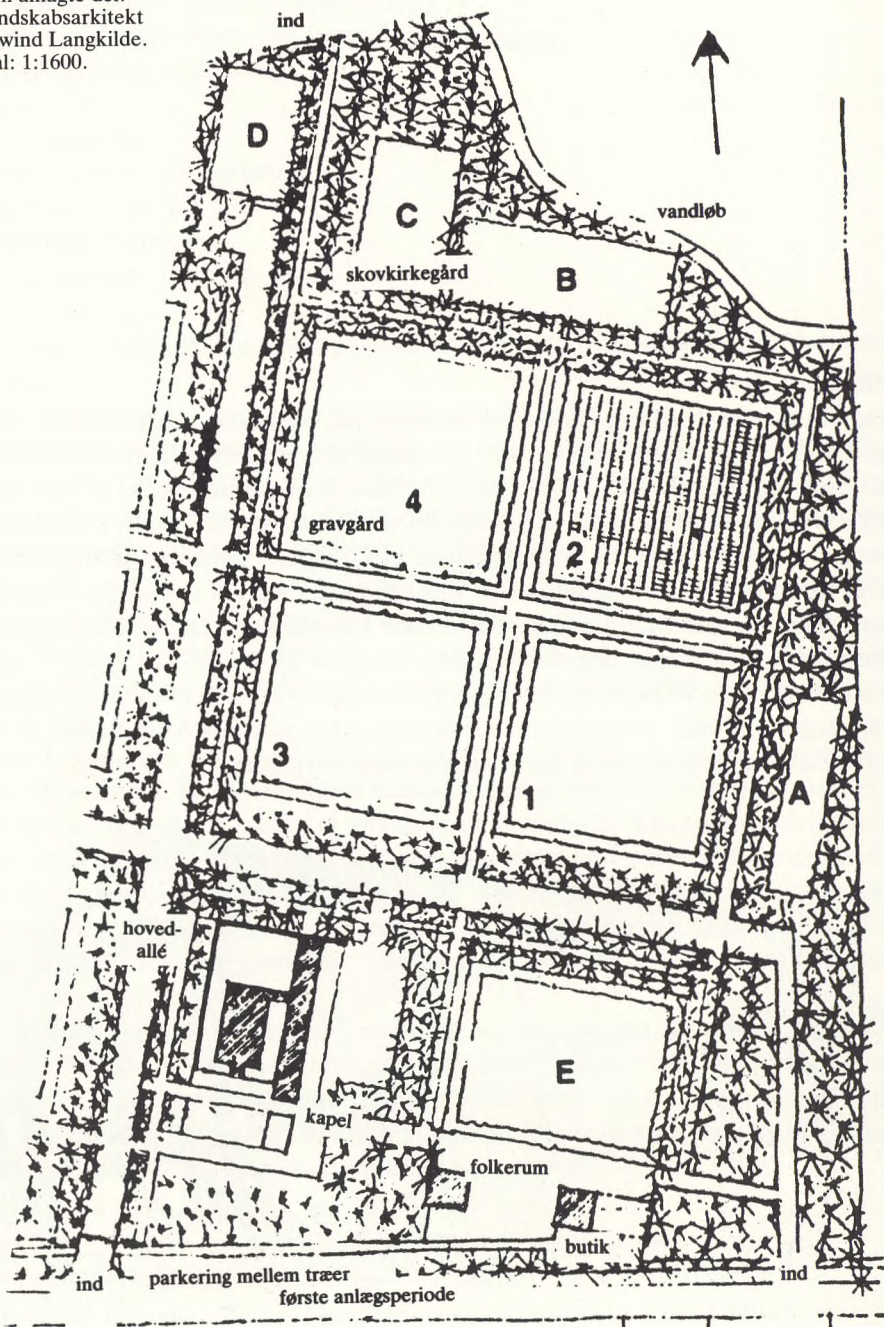
## Historie.

Det areal, som Risbjerg Kirkegård er anlagt på, blev udlagt til kirkegård i begyndelsen af halvtredserne og blev overtaget af menighedsrådene (Hvidovre, Risbjerg og Strandmark) i 1955. Samtidig blev det besluttet, at 2/3 af det samlede areal på 24 tønder land skulle udlejes til Kolonihaveforbundet. I begyndelsen af tresserne begyndte planlægningen af kirkegårdens anlæg og bygninger. Der var imidlertid store økonomiske vanskeligheder med at få lov til at begynde anlægningen. man måtte opsøge daværende kirkeminister Bodil Koch og gøre gældende, hvor meget opgaven hastede, før man fik lov at gå i gang. I 1965 kunne man tage kirkegården i brug, selv om kun en lille del af de i dag anlagte afdelinger var klar. Bygningerne var færdige, idet man dog først mange år senere kunne opføre det store kapel og mandskabsbygningen.



Risbjerg kirkegård: Anlægsplan for den fuldt udbyggede kirkegård. Landskabsarkitekt Eywin Langkilde. Mål: 1:4500.

Risbjerg kirkegård:  
Den anlagte del.  
Landskabsarkitekt  
Eyvind Langkilde.  
Mål: 1:1600.





### Område.

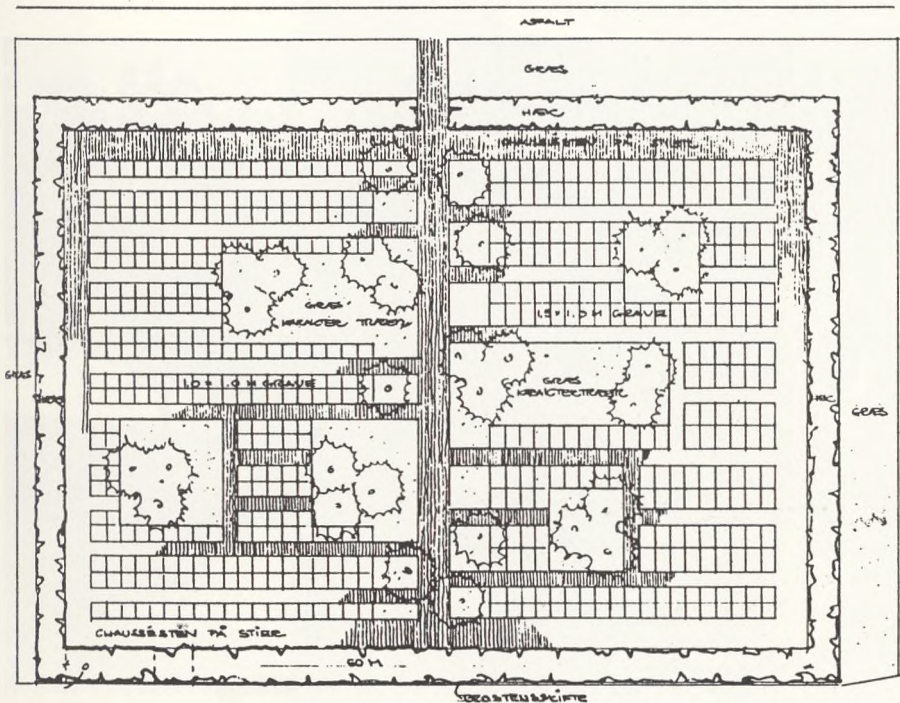
Medens Hvidovre kirkegård, der ligger omkring en gammel middelalderkirke, kun modtager begravelser fra sit eget sogn, er Risbjerg kirkegård fælles kirkegård for hele Hvidovre kommune, der udover de førstnævnte sogne (Hvidovre, Risbjerg og Strandmark) også omfatter Avedøre sogn, der tilkom ved kommunesammenlægningen i 1970.

### Bestyrelsesforhold.

Risbjerg kirkegård ledes af en kirkegårdsbestyrelse, der består af 12 personer, nemlig 3 fra hvert menighedsråd. Kirkegårdsbestyrelsen træffer stort set alle beslutninger vedrørende kirkegårdens drift. Regnskabsføringen sker af praktiske grunde over ét menighedsråd, nemlig Risbjerg, hvorigennem også al kontakt med de kirkelige myndigheder foregår. Endvidere er det Risbjerg sogns menighedsråd, der er den officielle ansættelsesmyndighed for personalet.

### Personale.

Risbjerg kirkegårds daglige ledelse forestås af kirkegårdsleder Leif Nielsen, der til hjælp har en kontorassistent, 5 gartnere/gartneriarbejdere og 1 rengøringsassistent.



Risbjerg kirkegård: Anlægsplan mål: 1:500 til gravgård E, (se side 26).

### *Kirkegårdens anlæg.*

Den indledende projektering af kirkegården fandt, som før nævnt, sted i begyndelsen af 1960-erne. Dette arbejde udførtes af landskabsarkitekt Eywin Langkilde. På dette tidspunkt disponerede man primært efter overvejende kistebegravelser, medens urnebegravelser var noget sekundært. Dette forhold har, som bekendt ændret sig gennem årene, således at der i dag er større behov for plads til urner end til kister. Naturligvis betyder dette, at den forventede udvidelse af kirkegården, er udskudt på ubestemt tid.

Det oprindelige skitseprojekt blev tilrettelagt således, at man på det samlede areal anlagde 22 gravgårde indrammet af en skovplantning, der gav mulighed for urnenedsættelser under enhver form – altså direkte i skovkirkegården. Hoveddispositionen gik iøvrigt ud på, at de enkelte gravgårde blev indrammet af dobbelte bøgehække, »skoven« bestod af gran, lærk, birk og fyr, medens de så fremherskende alleer blev tilplantet med planter.

Dette betyder, at man færdes i et meget lyst og venligt parkmilieu – men går i parken og ser ud på de smukke bøgehække.

De interne gravgårde og gravrum er så disponeret i en stedsegrøn karakter, med hække af tax og thuja samt med karaktertræer af ceder, ilex, pinus og cypres.

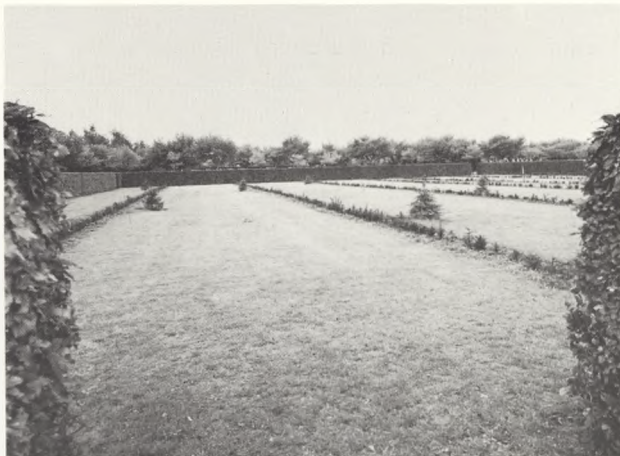
Det første anlægsafsnit består af 4 gravgårde til kistebegravelser og 5 til urnegrave, på tegningen A, B, C, D og E.



Risbjerg kirkegård: Allé langs skovplantningen og dobbelte bøgehække omkring afdelingerne.  
(Foto: Kr. Hungeberg, alle fotos side 22-29).



Risbjerg kirkegård:  
Gravgård I, 1978.



Risbjerg kirkegård:  
Gravgård II, 1978  
under anlæg.



Risbjerg kirkegård:  
Gravgård III, 1978.  
Karaktertræer: ceder.





Risbjerg kirkegård: Gravgård IV, 1978.



Risbjerg kirkegård: Gravgård A, 1978, urnegrave med nedfældede liggsten, gennemført ensartet blomsterudsmykning.





Risbjerg kirkegård: Gravgård B, askefællesgrav, 1978, (se side 4).



Risbjerg kirkegård: Gravgård C, 1978, urnehave med individuel anlæg af gravsteder.





Risbjerg kirkegård: Gravgård D, urnehave, 1980.



Risbjerg kirkegård: Gravgård E, 1980, karaktertræer Tsuga.



Der er i princippet fastlagt ret så strenge servitutter, men inden for disse er der fri valgmulighed. Som eksempel kan nævnes, at i gravrum A må kun benyttes flade sten, nedsænket i græs. Der må ikke plantes individuelt, og kirkegården har den fulde vedligeholdelse. I de øvrige gravrum varieres, så man kan vælge traditionelle urnegrave med valgfri sten og beplantning efter eget ønske – naturligvis inden for visse faste rammer.

På kirkegården er der såvel åbnet mulighed for fælles urnegrave og fælles kiste-begravelser.

### *Bygninger.*

Som tidligere nævnt blev kun de allermest nødvendige bygninger opført ved starten i 1965. Først i 1978 blev arkitekt Helge Schønnemanns bygningsmæssige plan fuldført, omend der blev foretaget nogle ændringer af planerne undervejs. I 1978 opførte man en meget moderne mandskabsbygning, der giver de bedst tænkelige forhold for personalet. Samtidig opførte man den store kapelbygning, der har en forbindelsesgang til magasin og pynterum. Kapellet har 105 bænkepladser og er bygget således, at man ved hjælp af de store vinduesarealer fornemmer, at kapelhaven er en integreret del af bygningen. Kapellet er en meget smuk bygning, der da også blev præmieret af Hvidovre kommune. kapelsalen har af og til fået betegnelsen »Danmarks smukkeste begravelseskapel«, hvilket bestyrelsen naturligvis er glad for at høre. I 1983 blev kapellet forsynet med et nyt orgel på 6 stemmer leveret af P. Bruhn og Søn.



Risbjerg kirkegård: Kapel, 1978. Arkitekt Helge Schønnemann.



Risbjerg kirkegård:  
Kapel, interiør, 1978.  
Arkitekt  
Helge Schønnemann.



Risbjerg kirkegård:  
Administrations-  
bygning, 1978.  
Arkitekt  
Helge Schønnemann.



Risbjerg kirkegård:  
Garage- og mandskabs-  
bygning, 1980.  
Arkitekt  
Helge Schønnemann.



### *Monumenter.*

Risbjerg kirkegård har, som tidligere nævnt, to afdelinger for fællesgrave, én for urner og én for kister. På disse områder har bestyrelsen anbragt monumenter, der med deres bibelske inskriptioner understreger den kirkelige kirkegård. Det ene monument er en fontæne udført af kunstneren Ib Braun; det andet er en kæmpe stor natursten med indhugget inskription og kors.

Som nævnt i indledningen er  $\frac{2}{3}$  af kirkegårdens areal udlejet til havekolonier. Kirkegårdsbestyrelsen følger nøje udviklingen i begravelsesadfærd m.v. og har som beskrevet i et tidligere nummer af foreningens årsskrift »Vore Kirkegårde (årgang 1980) foretaget en statistisk undersøgelse for at beregne kirkegårdens belastning mange år frem i tiden. Rapporten blev første gang udarbejdet i 1978, men er blevet á jourført i 1984. Eventuelle interesserede kan ved henvendelse til forfatteren blive delagtiggjort heri.



Risbjerg kirkegård: Indgangsparti, 1980. Arkitekt Helge Schönemann.