

## Lyngby gamle kirkegård

af Jeppe Tønsberg.

Nedenstående fremstilling, der i alt væsentligt er identisk med indledningen til forfatterens artikel med samme titel i Lyngby-Bogen 1980, bygger på materiale indsamlet under det registreringsarbejde, forfatteren i anledning af den forestående nedlæggelse af Lyngby Gamle Kirkegård har udført for Byhistorisk Samling for Lyngby-Taarbæk Kommune.

Materialet, der findes i Byhistorisk Samling, består af en beskrivelse på kartotekskort af alle gravsteder og monumenter på bestående eller fra nedlagte gravsteder, som fandtes på Lyngby Gamle Kirkegård pr. 1. november 1979. Der er tale om ca. 170 kartotekskort, der giver udførlige oplysninger om dels gravstederne (beliggenhed, størrelse, evt. fundament, indhegning, orientering og disposition samt beplantning), dels de enkelte monumenter (form eller type, materiale, farve, dimensioner, indskriftens ordlyd og ornament). Kartotekskortene er forsynet med både oversigtsfotografier og nærbilleder af de enkelte monumenter. Kortene er nummererede og henviser til en ledsagende plan af kirkegården (1:100, udarbejdet 1979 af Lyngby-Taarbæk Kommune, Stadsgartnerens Afdeling, givet nedenfor som fig. 12). Hertil hører desuden en forklarende indledning og et personregister.

Dette materiale beskriver kirkegården i den form, som dens anvendelse som sognets begravelsesplads gennem århundreder har givet den, og nedenstående fremstilling søger at påpege det, der i sin helhed er karakteristisk for kirkegården, medens den ovenfor nævnte artikel i Lyngby-Bogen desuden gennemgår en række gravsteder og monumenter, der ud fra enten personal- og lokalhistoriske eller æstetiske vurderinger må betragtes som særligt værdifulde.

Lyngby Gamle Kirkegård er et særpræget historisk monument, og selv om kirkegården af årsager, som der ikke her skal tages stilling til, nedlægges som aktiv begravelsesplads, er det vigtigt, at både helheden og de væsentligste detaljer bevares. I modsat fald er der fare for, at både kirken og dens omgivelser bliver en kulisseramme - ikke en meningsfyldt og historisk forklarlig ramme om et aktivt trosliv. Indledningsvis skal der gives en ganske kort oversigt over de danske kirkegårdes historie og kunsthistorie for at vise, hvordan Lyngby Gamle Kirkegård passer ind i den almindelige udvikling. Der henvises i dette afsnit generelt til Rudolph Bertouch: *Menigmands Minde* (1971), både hvad angår de danske kirkegårdes udvikling generelt og hvad angår de enkelte monumenttypers kronologi og udbredelse.

Kirkegårdene er antagelig lige så gamle som kirkerne, og i den tidlige middelalder brugte man slet ikke begravelser i kirkerne. I løbet af middelalderen begyndte først gejstligheden og derefter adelen at lade sig begrave under kirkegulvet. Efterhånden fulgte også borgerskabet efter, og gennem 1600- og 1700-tallet var de foretrukne begravelsespladser inde i kirkerne, selv om naturligvis langt de fleste døde stadig blev begravet på kirkegårdene. Efterhånden blev der som følge af det voksende



Fig. 1. Stik af Lyngby Kirke 1805 efter tegning 1790. Fra Jon. Carl Linnerhielm: *Bref under nya resor i Sverige* (Stockholm 1806) ved side 38. Kirkegården synes på dette tidspunkt at være græsklædt uden markering af de enkelte begravelser.

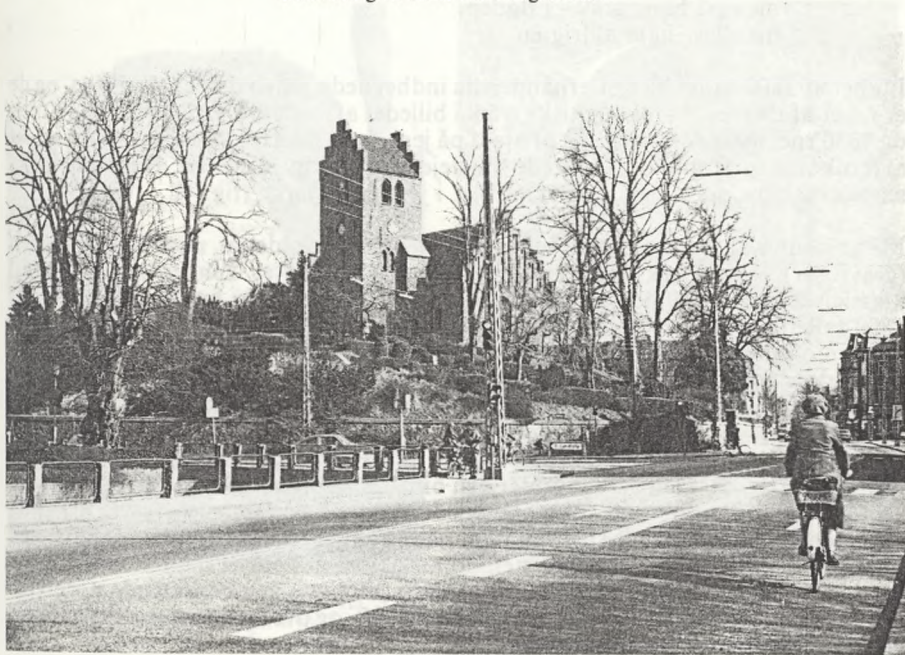


Fig. 2. Lyngby Kirke 1980, set i samme vinkel som fig. 1 (d.v.s. fra nordvest). På den sydlige del af kirkegården findes de allerfleste af Virum-begravelserne. Forf. fot.

befolkningstal trængsel under kirkegulvet, og man indså, at de mange begravelser i selve kirken var en farlig smittekilde. Der udsendtes derfor gentagne gange forbud mod begravelser i kirkerne; men forbuddene blev ikke overholdt. Først 1805 blev begravelser i kirkerne endeligt og effektivt forbudt (bortset fra begravelser i gravkapper i forbindelse med kirkerne), og det var derfor først fra 1805, at der opstod bredere interesse for kirkegårdene og deres udseende.

Op til 1820'rne synes den almindeligste form for monumenter på kirkegårdene at have været trækors på de enkelte grave, der ikke var synligt afgrænsede fra hinanden. Kirkegårdene var græsklædte med spredte træer, og det var ikke ualmindeligt, at kreaturer græssede på dem.

Som eksempel på en sådan græsklædt kirkegård med kors kan nævnes C.F. Hetsch's tegning i Nationalmuseet af Ejby kirkegård 1856 (gengivet i ovennævnte værk af Rudolph Bertouch side 286). Ligeledes kan nævnes nærværende fig. 1. Som et andet minde fra den tid, hvor der endnu fandtes træmonumenter på de danske kirkegårde, selv om de langt mere kostbare stenmonumenter havde vundet indpas, kan citeres fra Jeppe Aakjærs digt om Jens Vejmand («Hvem sidder der bag skærmen» (1905):

Der står på kirkegården,  
et gammelt frønnet bræt;  
det hælder slemt til siden,  
og malingen er slet.  
Det er såmænd Jens Vejmands.  
Hans liv var fuldt af sten,  
men på hans grav - i døden,  
man gav ham aldrig én.

I løbet af 1800-tallet blev efterhånden de indhegnede gravhaver almindelige, og de er nu et af de mest karakteristiske træk i billedet af en dansk kirkegård. I 1820'rne og 1830'rne, hvor der indtraf et prisfald på jern, begyndte trækorsene at blive afløst af jernkors - først spinkle, forsirede smedejernskors (fig. 3), senere de mere robuste støbejernskors, som blev seriefremstillet i jernstøberierne (fig. 4).

Monumenter af sten har været brugt lige siden middelalderen, navnlig som ligsten (gravfliser) i kirkerne. Fra omkring 1800 og fremefter kendes et stort antal klassiske stenmonumenter på kirkegårdene; men navnlig hen imod midten af 1800-tallet begyndte forskellige typer af stenmonumenter at blive almindelige. Disse monumenttyper, der afgrænses over for hinanden ved udseende og symbolindhold, er for de flestes vedkommende endnu repræsenteret på ældre kirkegårde, og også på Lyngby Gamle Kirkegård findes der mange gode eksempler.

En af de mest almindelige typer blandt 1800-tallets gravsten er den såkaldte grottesten (fig. 5). Den symboliserer den bibelske grotte, hvorfra Jesu opstandelse skete, og den består i sin fuldt udviklede form af en tilnærmelsesvis firkantet sandstensblok med bulede sider anbragt på en sokkel af samme materiale, ofte med udhuggede efeuranker på såvel sten som soklen. I stenens næsten kvadratiske forside er der indfældet en hvid marmorplade (muligvis symboliserende stenen for grottens åbning) med en oftest sortmalet indskrift, og oven på stenen er der anbragt et kors, ligeledes af hvidt marmor.

En anden udbredt monumenttype er den såkaldte himmelport (fig. 6), der i sin



Fig. 3. Smedejærnskors sat over skovfoged G. Weisler. Lyngby Gamle Kirkegård. (Forf. fot. 1980.)



Fig. 4. Støbejernskors sat over Nathalie Hansen født Lyndgaard 1853. Lyngby Gamle Kirkegård. (Forf. fot. 1980.)

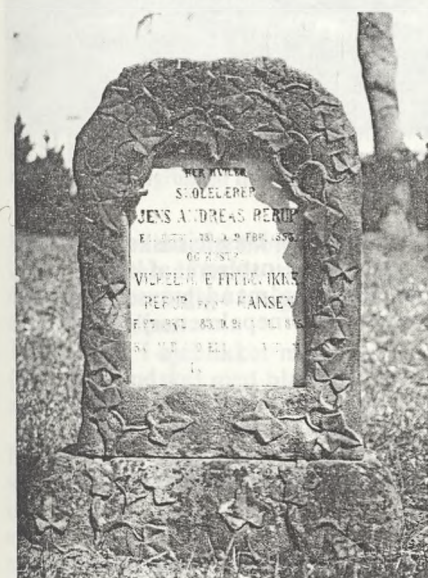


Fig. 5. Grottesten sat over skolelærer J.A. Rerup fra Virum (død 1853). Lyngby Gamle Kirkegård. (Forf. fot. 1980.)



Fig. 6. Himmelport af blankpoleret sort granit sat over skovbetjent Chr. Poschmann (1823-99), der har givet navn til »Posemandens Hus« i Jægersborg Dyrehave. Lyngby Gamle Kirkegård. (Forf. fot. 1980.)



Fig. 7. Familiegravsted for familien Lund fra gården Carlshøj i Lyngby. De tre monumenter spænder over 185 år, og gravstedet er stadig »levende«. Lyngby Gamle Kirkegård. (Forf. fot. 1980).

typiske form består af en høj tilhugget sten af sort granit, lidt smallere i bredden foroven end forneden og med rundbuet overside og blankpoleret forside (med indskrift og indhugget kors herover), anbragt på en forholdsvis høj sokkel af samme materiale.

Ud over de tidligere nævnte monumenter fra den egentlige klassicistiske tid må også nævnes en del gravsten fra resten af århundredet, der er inspireret af klassicismen. Det gælder dels de blankpolerede steler på en del af gårdmandsgravstederne, dels de mere beskedne skråstillede tavler med »ører« (hjørnepalmetter) og pilastre i siderne (fig. 7 til højre).

En monumenttype, som tidligere har eksisteret på Lyngby Gamle Kirkegård (nogle eksempler kan ses på fig. 8), er den såkaldte gravramme: En rund cementramme med indskrift, fyldt op med jord med nedplantede blomster. Disse monumenter synes at have været særdeles almindelige omkring århundredeskiftet, men er nu næsten totalt forsvundet overalt i Danmark.

Bautastenen, der traditionelt regnes for nordisk i sin oprindelse (i modsætning til de græsk/romersk inspirerede klassicistiske monumenter), er også en udbredt type - og i modsætning til de tidligere nævnte stadig i brug. Definitionen på en bautasten er: En høj, naturlig eller groft tilhugget granitsten med kun en beskedent ornamentering eller indskrift. Det kan dog være svært at afgrænse typen nøjagtigt; således er der f.eks. ingen principiel forskel mellem en bautasten og en mellemstor marksten (naturlig granitsten). Og markstenene er en gravstentype, der stadig anvendes.

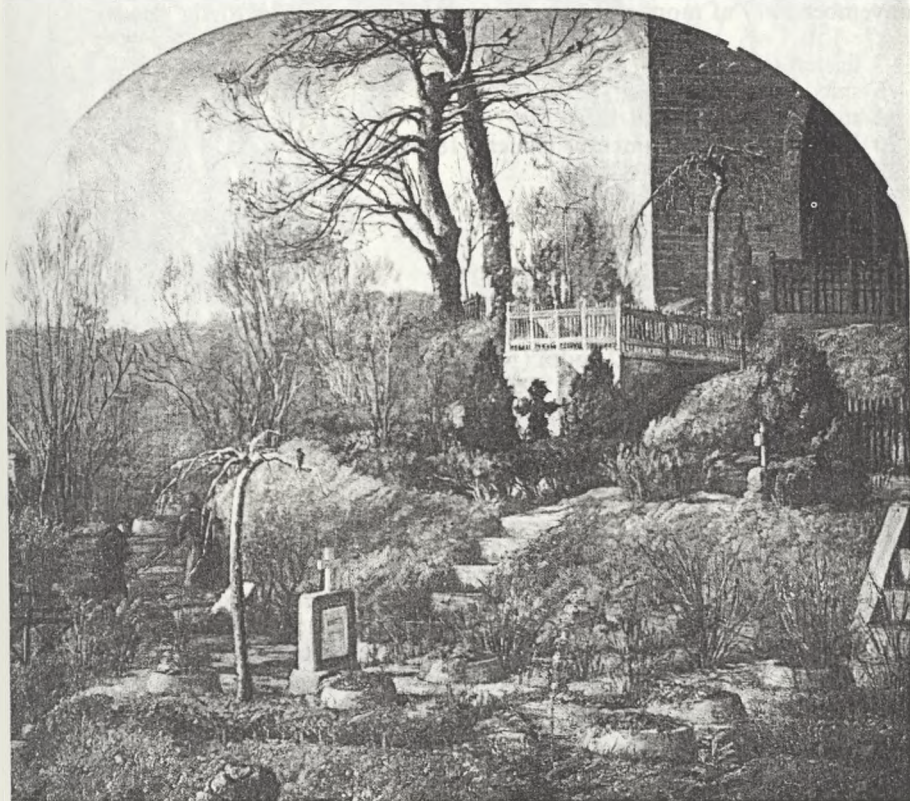


Fig. 8. Parti af Lyngby Gamle Kirkegårds sydvestlige del set mod nord med Sorgenfri Slotspark i baggrunden. I forgrunden til højre en del gravrammer. Udateret maleri af Julie Hamann (død 1916). Lyngby-Taarbæk Kommune.

En meget almindelig monumenttype er ligeledes den skråtstillede stentavle med indskrift, enten af hvidt marmor (fig. 7 til venstre) eller poleret sort granit. Også denne type er stadig i brug; men faconen har ændret sig, således at tavlerne nu er størst i bredden.

En nyere og i øjeblikket meget anvendt monumenttype er de kløvede granitsten (ofte udenlandske) med blankpoleret forside og påsatte metalbogstaver og -ornamenter (fig. 7 i midten).

Der findes fra 1800- og 1900-tallet flere monumenttyper end de her nævnte (jfr. fig. 9 og 10), og der findes naturligvis også monumenter, der ikke umiddelbart kan indpasses i en bestemt type. Men de ovennævnte typer omfatter hovedparten af de eksisterende monumenter på Lyngby Gamle Kirkegård (en vurdering af repræsentativiteten for hele Danmark er endnu ikke mulig p.gr. af manglende sammenligningsmateriale), og derfor er netop disse typer fremhævet her. Nedenfor er foretaget en optælling af samtlige monumenter på Lyngby Gamle Kirkegård efter typer, med angivelse af ældste og yngste monument inden for hver type. Der må regnes med en vis fejlmargen, dels ved indpasningen i typer af monumenter, der er overgangs- og beslægtede former, dels ved dateringen (der er foretaget ud fra øverste dødsdato på monumenterne, udaterede monumenter indgår derfor ikke i

fastsættelsen af tidsgrænserne). Men i alt væsentligt fordeler bestanden pr. 1. november 1979 af monumenter på Lyngby Gamle Kirkegård sig således:

- 7 ligsten (-1625-1801)
- 5 smedjernskors (-1851-)
- 4 støbejernskors (1849-1853(-1883?))
- 20 klassicistiske monumenter (steler) (1828-1940)
- 23 grottesten (1844-1931)
- 29 himmelporte (1876-1953)
- 0 gravrammer
- 10 bautasten (1879-1942)
- 33 marksten (naturlige sten) (1915-1972)
- 22 tilhuggede granitsten (1870-1974)
- 44 hvide marmortavler (1836-1976)
- 25 sorte granittavler (+ 2 røde) (1871-1978)
- 19 liggende stenplader (1855-1976)
- 6 oversavede sten med poleret forside (1936-1979)
- 5 kors (d.v.s. med korset som dominerende element) (1866-1945).
- 9 andre (1799-1974)
- 261 monumenter ialt

En anden ting, som er karakteristisk for et stort antal danske kirkegårde, og som også gælder for Lyngby Gamle Kirkegård, er, at de døde ligger begravet på kirkegården i forhold til, hvor de har boet i sognet (se herom Knud Jensen: *De dødes sogn* (Folk og Kultur 1975 side 5-30)). Som nedenfor nævnt var Lyngby Gamle Kirkegård helt op til 1851 sognets eneste begravelsesplads, og også efter dette årstal, hvor Lyngby Assistens Kirkegård blev taget i brug, synes den traditionelle inddeling af den gamle kirkegård at være blevet opretholdt. Selv om mange - allerede alt for mange - gravsteder på kirkegården er blevet sløjfet, og selv om det ældre matrikelkort over kirkegården (fig. 11) indeholder så mange fejl, at man ikke derigennem kan finde frem til gravstedsskøderne i begravelsesprotokollerne, er det dog en let påviselig kendsgerning, at så at sige alle Virum-begravelserne (d.v.s. de monumenter, der nævner stednavnet Virum) findes nordvest for kirken (jfr. fig. 2), Lundtofte-begravelserne øst for kirken og Taarbæk-begravelserne syd for kirken. Lyngby-begravelserne er spredt ud over hele kirkegården.

Der er i dag 6 kirkegårde i Lyngby-Taarbæk Kommune; men op til midten af 1800-tallet var den gamle kirkegård omkring Lyngby Kirke den eneste begravelsesplads i hele Lyngby Sogn, der i udstrækning svarede til den nuværende kommune. På denne kirkegård begravedes alle sognets døde, lige som kirken for de levende var det fælles samlingssted for hele sognet. Som følge af det tiltagende befolkningstal indviedes 1851 Lyngby Assistens Kirkegård (C.E. Secher: *Danske Kirker, Slotte, Herregaarde og Mindesmærker* (1867) 1. hæfte spalte 21), og omkring århundredeskiftet havde man planer om yderligere en assistenskirkegård mellem de to allerede eksisterende kirkegårde, langs med Lyngby Hovedgade (Københavns Amts Avis 10.1., 11.1. og 12.1. 1899); men af sundhedsmæssige grunde valgte man i stedet at anlægge den nuværende Sorgenfri Kirkegård 1903.

Af sognets større bebyggelser var Taarbæk den mest isolerede i forhold til kirkebyen Lyngby. Ganske vist var Taarbæk Kirke blevet indviet 1864 under navnet Skovkapellet; men først kort før Taarbæk Sogn blev udskilt som selvstændigt fra Lyngby Sogn (1906) kunne Taarbæk Kirkegård indvies (1905). Den er siden flere gange blevet udvidet på bekostning af Dyrehaven).



Fig. 9. Trekantet pyramide af rød sandsten, hensat ved hegnet langs Lyngby Gamle Kirkegårds nordside. Monumentet er antagelig sat 1799 af vinhandler Hans Bruun Eller, som sammen med sin kompagnon havde et landsted i Lyngby. (Forf. fot. 1980).

1921 indvies Lundtofte Kirke og Kirkegård, og i 1954 begyndte man på opbygningen af den store Lyngby Parkkirkegård med tilhørende kapeller og krematorium.

Af disse 6 kirkegårde er Taarbæk og Lundtofte private, d.v.s. menighedens. Af de 4 kommunale kirkegårde ventes Lyngby Gamle Kirkegård nedlagt som aktiv kirkegård år 2000, Lyngby Assistens Kirkegård ligeledes år 2000 og Sorgenfri Kirkegård år 2040. Der udstedes på disse kirkegårde ikke fæstebreve (skøder) med gyldighed længere end til de nævnte årstal (Lyngby-Taarbæk Kommunes Vejviser 1969, realregistret spalte 38). Det er således meningen, at den kommunale kirkegårdsdrift efterhånden skal koncentreres til Lyngby Parkkirkegård.

Nedlæggelse af kirkegårde i byområder og centralisering af kirkegårdsdriften til større enheder er en generel udvikling, hvor dog ofte samtidig de nedlagte kirkegårde bevares som kirkegårdsparker med bibeholdelse af udvalgte monumenter. På kirkegårde, der fortsat er aktive begravelsespladser, er det tilsvarende blevet almindeligt, at de bedste monumenter fra nedlagte gravsteder bliver samlet i et hjørne af kirkegården eller stillet op ad kirkegårdsmuren i en historisk monument-





Fig. 10. Gravmonument formet som skriftrulle og træstub, antagelig fra anden halvdel af 1800-tallet. Træet symboliserer livskraften, som døden har knækket, og skriftrullen, der er antikens bogform, er den »livets bog«, hvori de dodes navne indskrives og bevares til opstandelsens dag (Johannes Åbenbaring 20, 12). Lyngby Gamle Kirkegård. (Forf. fot. 1980).

samling, et såkaldt lapidarium. Som det vil blive beskrevet nedenfor, har en udvikling i denne retning allerede længe været i gang på Lyngby Gamle Kirkegård, idet mange gravsteder er blevet sløjft, uden at der i stedet er anlagt nye, og uden at de gamle monumenter er blevet fjernet.

Lyngby Gamle Kirkegård er først og fremmest præget af sin enestående beliggenhed på toppen af en tilsyneladende naturlig, temmelig stejl bakke midt i et ganske fladt område. Der findes mærkeligt nok ingen sagn om, hvorfor man i middelalderen har valgt at lægge kirken netop her; men i hvert fald har kirkens placering medført, at hele den omliggende kirkegård har måttet anlægges på skrånende terræn. Bakken, hvorpå kirken ligger, har antagelig altid virket stejl i de flade omgivelser; men det forhold, at dens fod er afgravet hele vejen rundt for at give plads til byens gader, har yderligere forstærket indtrykket af stejlhed. Den samme virkning har muren, der omgiver kirkegården på vest-, syd- og østsiderne.

Det siger sig selv, at et sådant terræn er uegnet til anvendelse som kirkegård. De hyppige gravninger løsner jorden, således at den skrider, og der må graves dybt, for at en kiste kan nedsænkes vandret. Forsøgene på at løse disse problemer har medført en opdeling af kirkegården i vandrette terrasser, således at dens profil set fra siden er trappeformet. Tilsvarende er mange gravsteder anlagt på kunstige fundamenter (støbte cementrammer fyldt op med jord). Herved har man kunnet anlægge de enkelte grave på vandret terræn; men alligevel har de stadige skred ikke kunnet undgås. Brudte fundamenter og sprængte gitre viser tydeligt, hvor stærke kræfter der arbejder her, og gravene har tidligere efter hvert regnskyl måttet køre et læs grus fra opkørselens fod op til dens top, for at der til stadighed kunne være noget at skride af. For øvrigt er der grund til at tro, at også kirkens korsformede grundplan skyldes de vanskelige terrænforhold: Bakkens overside giver ikke plads til et tårn ved kirkens vestgavl, og man har derfor bygget tårnet på nordsiden af kirken.

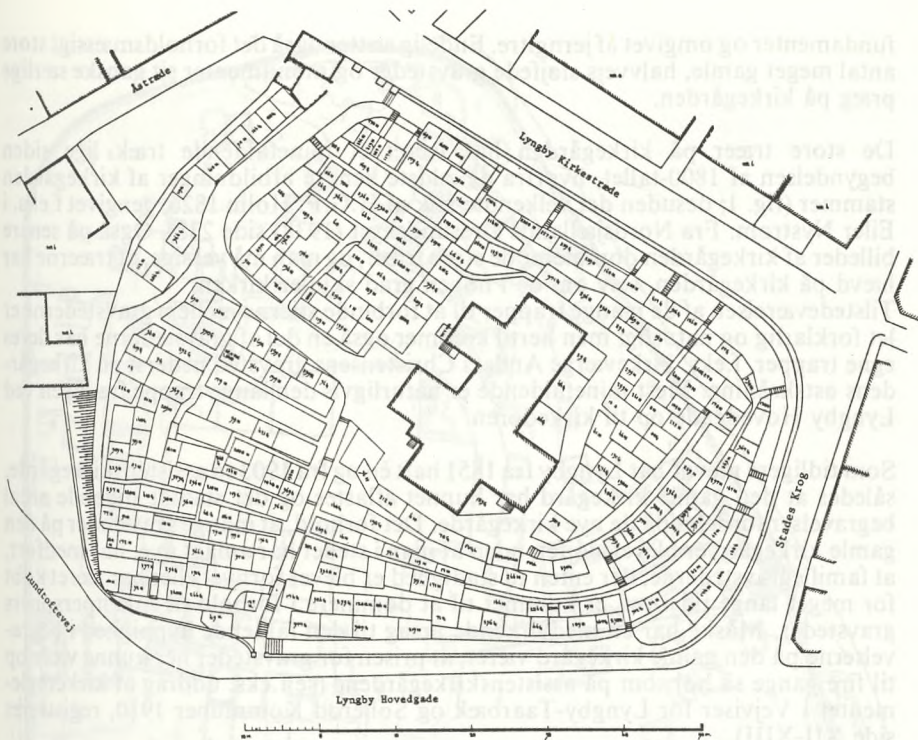


Fig. 11. Kort over Lyngby Gamle Kirkegård, tegnet 1938. Nord er til venstre, og gadenavnene er ændret til de 1981 gældende. Lyngby-Taarbæk Kommune.

Disse naturgivne forudsætninger, der vel må siges at være hovedelementet i kirkegårdens særpræg, har også medført, at de enkelte gravsteder ikke ligger i lige rækker i det for danske kirkegårde karakteristiske skakbrædtmønster. Gravstederne, hvoraf der tidligere har været langt flere, har ligget i et antal tilnærmelsesvis cirkelformede, koncentriske rækker omkring kirken, nemlig således at de fulgte terrasserne kirkegården rundt. Denne disponering af kirkegården kan være vanskelig at få øje på i dag, hvor så mange gravsteder er sløjfet; men den fremgår tydeligt af det ældre matrikelkort over kirkegården (fig. 11). Den cirkelformede plan i gravstedernes anlægning er dog ikke strengt overholdt, og samtidig har de enkelte gravsteder ingen fælles orientering, hverken efter verdenshjørnerne eller efter kirken, men synes at være orienteret efter, hvor adgangsforholdene har været nemmest.

Disse forhold har medført en disponering af gravstederne, der som nævnt er usædvanlig for en dansk kirkegård, men som medvirker til at fremhæve landskabets (d.v.s. bakkens) dominans i det samlede billede af kirkegården og således understreger det i forvejen markante helhedsindtryk.

Blandt de mange detaljer, der også er med til at tegne dette billede, er de vigtigste dels de store træer og trapperne, Dels de mange familiegravsteder på støbte

fundamenter og omgivet af jerngitre. Endelig sætter også det forholdsmæssigt store antal meget gamle, halvvejs sløjfede gravsteder og monumenter sit ganske særlige præg på kirkegården.

De store træer på kirkegården har været et iøjnefaldende træk lige siden begyndelsen af 1800-tallet, hvorfra de ældste kendte afbildninger af kirkegården stammer (fig. 1; desuden det velkendte stik af H.G.F. Holm 1826, gengivet f.eks. i Eiler Nystrøm: *Fra Nordsjællands Øresundskyst* (1938) side 238). Også på senere billeder af kirkegården dominerer de store træer, og man må vel sige, at træerne har hævd på kirkegården, selv om de i nogen grad skjuler kirken.

Tilstedeværelsen af de mange trapper til at forbinde stierne mellem gravstederne er let forklarlig og naturlig; men hertil kommer også en del af gravstederne har deres egne trapper, f.eks. kirkeværge Anders Christensens gravsted nederst på kirkegårdens østskråning. Mest iøjnefaldende er naturligvis den lange trappe fra lågen ved Lyngby Hovedgade op til kirkedøren.

Som tidligere nævnt har Lyngby fra 1851 haft én og fra 1903 to assistenskirkegårde, således at den gamle kirkegård har kunnet aflastes og det stadigt stigende antal begravelser fordeles på de nye kirkegårde. Det forhold, at mange gravsteder på den gamle kirkegård er blevet sløjfet, uden at man i stedet har anlagt nye, har medført, at familiegravstederne, der enten til stadighed er blevet fornyet eller har været købt for meget lange tidsrum, er kommet til at dominere i forhold til enkeltpersoners gravsteder. Måske har en medvirkende årsag til den faldende hyppighed i begravelserne på den gamle kirkegård været, at prisen for gravsteder her kunne være op til fire gange så høj som på assistenskirkegårdene (se f.eks. uddrag af kirkereglementet i Vejviser for Lyngby-Taarbæk og Søllerød Kommuner 1910, registreret side XII-XIII).

Sognets jord var endnu op i det 20. århundrede fordelt på et forholdsvis lille antal gårde, der til gengæld var meget store, og disse gårdmandsfamiliers gravsteder er et iøjnefaldende træk i billedet af den gamle kirkegård. Naturligvis har også andre end gårdmændene anlagt sig familiegravsteder på kirkegården; men inden for en bestemt type gravsteder er gårdmandsfamiliernes dominerende. Det drejer sig om en stor gruppe familiegravsteder på støbte fundamenter, gennemsnitligt 3×4 meter store og omgivet af jerngitre. På lågerne er der ofte anbragt små jernplader med navn og årstal, og selv om monumenterne på gravstederne er forskellige, er selve gravstedstypen dog let at afgrænse. En del delvis sløjfede gravsteder, hvor gitrene er forsvundet bortset fra fodstykkerne, der endnu sidder faststøbt i cementrammerne, lader ane, at typen har været langt mere talrigt repræsenteret end nu. Denne gravstedstype er iøjnefaldende ved sine gitre, der ofte er meget detaljerede i forarbejdningen; men navnlig er de støbte, undertiden op til en meter høje terrassefundamenter et markant træk i billedet af kirkegården, hvor de sammen med de mange trapper understreger indtrykket af støjthed.

Det forholdsmæssigt meget store antal *gamle* gravsteder og monumenter er ligeledes en følge af, at der er blevet bedre plads på den gamle kirkegård. Dels er der som nævnt tale om et stort antal familiegravsteder, hvoraf mange allerede i 1800-tallet er købt for 100 år, og dels har gamle monumenter på sløjfede gravsteder fået lov til at blive stående, fordi der ikke skulle anlægges nye gravsteder på pladsen. Derfor kan man i dag på Lyngby Kirkegård finde eksempler på monumenttyper, der ellers som regel er forsvundet på de danske kirkegårde. Det gælder navnlig smede- og støbejernskors, grottsten og himmelporte samt klassicistiske monumenter (om disse monumenttyper se ovenfor).

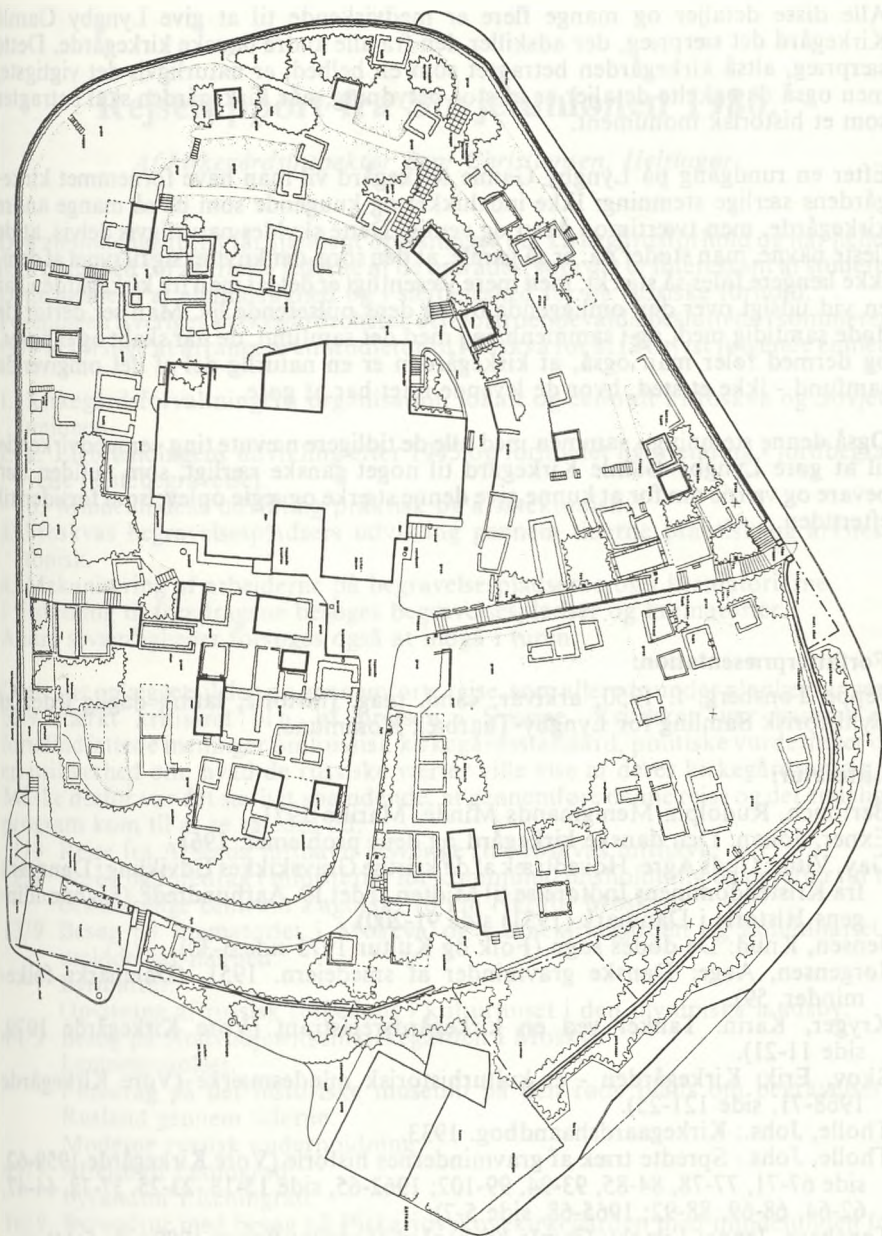


Fig. 12. Kort over Lyngby Gamle Kirkegård, udarbejdet 1979 af Lyngby-Taarbæk Kommune, Stadsgartnerens Afdeling til brug for omlægningen af kirkegården til kirkegårdsark. Nord er nedad, og de bevarede gravsteder (men ikke monumenter på eller fra sløjfede gravsteder) er indtegnet. Lyngby-Taarbæk Kommune.

Alle disse detaljer og mange flere er medvirkende til at give Lyngby Gamle Kirkegård det særpræg, der adskiller den fra alle andre danske kirkegårde. Dette særpræg, altså kirkegården betragtet som en helhed, er naturligvis det vigtigste; men også de enkelte detaljer er af stor betydning, når kirkegården skal betragtes som et historisk monument.

Efter en rundgang på Lyngby Gamle Kirkegård vil man have fornemmet kirkegårdens særlige stemning: Ikke indelukket og knugende som på så mange andre kirkegårde, men tværtimod åben og venlig. Dette skyldes naturligvis delvis, at de fleste navne, man støder på, er så gamle, at den sorg, der knytter sig til synet af dem, ikke længere føles så stærkt; men mere væsentligt er det, at man fra kirkegården har en vid udsigt over den omliggende by og dens pulserende liv. Man ser derfor de døde samtidig med, og i sammenhæng med det samfund, de har skabt og tilhører, og dermed føler man også, at kirkegården er en naturlig del af det omgivende samfund - ikke et sted, hvor de levende intet har at gøre.

Også denne stemning - sammen med alle de tidligere nævnte ting - er medvirkende til at gøre Lyngby Gamle Kirkegård til noget ganske særligt, som nutiden bør bevare og værne om for at kunne give denne stærke og ægte oplevelse af fortiden til eftertiden.

#### **Forfatterpræsentation:**

Jeppe Tønsberg, f. 1950, arkivar, cand. mag. (historie, latin), daglig leder af Byhistorisk Samling for Lyngby-Taarbæk Kommune.

#### **Litteratur:**

Bertouch, Rudolph: Menigmands Minde. Maribo 1971.

Exner, Johan: Den danske kirkegård og dens problemer. 1961.

Gay, Vitus: Guds Aage. Hovedtræk af de kristne Gravskikkens Udvikling i Danmark fra Kristendommens Indførelse til Midten af det 19. Aarhundrede. (Ligbrændingens Historie i Danmark (1931) side 91-200).

Jensen, Knud: De dødes sogn (Folk og Kultur 1975 side 5-30).

Jørgensen, Aage: Danske gravminder af smedejern. 1951. (Danmarks folke-minder, 59).

Kryger, Karin: Tanker ved en kirkegårdsregistrant (Vore Kirkegårde 1979, side 11-21).

Skov, Erik: Kirkegården - et kulturhistorisk mindesmærke (Vore Kirkegårde 1968-71, side 121-25).

Tholle, Johs.: Kirkegaardshaandbog. 1933.

Tholle, Johs.: Spredte træk af gravmindernes historie (Vore Kirkegårde 1959-62, side 67-71, 77-78, 84-85, 93-94, 99-102; 1962-65, side 15-18, 23-25, 37-38, 44-47, 62-64, 68-69, 88-92; 1965-68, side 5-7).

Tønsberg, Jeppe: Lyngby Gamle Kirkegård (Lyngby-Bogen 1980 side 5-44).

Tønsberg, Jeppe: Støbte gravkors (i: Fra Ribe Amt 1981 (under trykning)).