

Tanker ved en kirkegårdsregistrant.

af mag. art. Karin Kryger.

I sommeren 1979 har man, ved hjælp af midler fra et privat fond og under ledelse af Nationalmuseets 2. afd. startet et projekt, hvis formål er at registrere et vist antal danske kirkegårde med deres monumenter. Projektets initiativtager er provst J. Exner.

Registreringen af disse kirkegårde skal være med til at bevare et billede af danske kirkegårde, som de ser ud i dag. Kirkegårdenes nuværende udseende er et resultat af en flere hundred-årig proces, som til stadighed er genstand for ændringer. Kirkegårdenes gravsteder og monumenter afspejler det omgivende samfund både kultur-, social- og kunsthistorisk. I erkendelse af, at kirkegårdene er under stadig forandring, og en del kirkegårde endda står over for nedlæggelse, har man fundet det betimeligt, at søge at fastfryse nogle kirkegårdes udseende idag.

Man har ofte været tilbøjelig til kun at interessere sig for monumenter af kunst- eller personalhistorisk interesse. Almindelige menneskers gravmonumenter, der ofte har præg af at være massefremstillet katalogvare, har sjældent påkaldt sig større interesse i videre kredse, selv om der gives undtagelser, som f.eks. Rudolph Bertouchs bog »Menigmands Minde« fra 1971 og nærværende årsskrift.

Ved projektets igangsættelse, er man blevet enige om at registrere samtlige kirkegårdsmonumenter samt de gravsteder de står på.

Registreringen foregår ved, at man foretager en beskrivelse af de enkelte gravmonumenter med gravstederne samt en fotografering af monumenterne. Beskrivelsen omfatter en beskrivelse af selve gravstedet med dets mest karakteristiske beplantning, og en beskrivelse af monumentets størrelse, materiale, udformning og udsmykning samt en afskrift af inskriptionen. Fotograferingen har til hensigt at sikre, at der foreligger billedmateriale af samtlige typer gravmonumenter, der findes på kirkegården.

Man påregner, at det indsamlede materiale vil kunne bruges inden for mange grene af den historiske forskning: Samfundshistorie, kulturhistorie, personalhistorie, navnehistorie, kunsthistorie, etnologi og mange andre forskningsområder.

Den nystartede registrering omfatter to kirkegårde. Her er tale om et pilotprojekt,

der dels skal undersøge, hvor lang tid en sådan registrering tager og hvad det koster. Uden at gå i detaljer, kan det allerede nu siges, at det tager lang tid, og at det ikke er billigt.

Til pilotprojektet enedes man om at udvælge en bykirkegård og en landsbykirkegård. Valget af bykirkegård faldt på Gråbrødre kirkegård i Roskilde, og det er om registreringen af denne, artiklen handler.

Registreringsholdet, der består af en teolog og en kunsthistoriker, startede i juli måned. Det vil derfor på nuværende tidspunkt være for tidligt at kunne give en redegørelse for de resultater, registreringsholdet kom til under arbejdet, da materialet i skrivende stund knap nok er indsamlet, og en bearbejdelse af materialet ikke har fundet sted endnu. Her skal blot gives en redegørelse for de første-håndsindtryk, registreringsholdet fik af Gråbrødre kirkegård under registreringen.

Kirkegården er anlagt på det sted, hvor Gråbrødre Kloster lå i middelalderen. Ruinerne af klostret er i dag borte, men i begyndelsen af 1800-tallet kunne man stadig se murene op til over en m. højde. På det sted, hvor murresterne kunne ses, er opført et kirkegårdskapel i rød tegl. Det opførtes i 1855 af arkitekten Henning Wolff og hører til en af de fornemmeste bygningsværker fra historismen, vi har i



Fig. 1. Kapellets indgang. (Foto: Nationalmuseet)

dag. ¹⁾ Bygningen har den morsomme detalje, at den vender apsis mod vest. Man skal nok være sig for, at lægge nogen større begravelsessymbolik i dette. Placeringen af indgangsportalen i øst (fig. 1) er absolut hensigtsmæssig, når man tager kapellets beliggenhed i forhold til Hestetorvet i betragtning. Bygningen fungerer ikke mere som gravkapel, men som lagerplads for Det danske Orgelselskabs samling af orgler.

Kirkegårdens udseende er præget af, at kirkegården står over for nedlæggelse. Det er ikke mere muligt, at købe gravsteder på kirkegården, og kistebegravelser kan, i allerede oprettede gravsteder, kun finde sted indtil 1980, altså her til nytår. Der gives dog dispensation for ægtefæller. Urnenedsættelser kan finde sted til 1990. Herefter vil der være stoppet for begravelser på Gråbrødre kirkegård, og omkring 2030 skulle alle gravsteder være hjemfaldne. ²⁾ Det er da tanken, at kirkegården skal udlægges som parkområde. Man må håbe, at man fastholder denne beslutning om kirkegårdens fremtidige anvendelse, men kirkegårdens placering tæt ved Roskilde Station og en busholdeplads, får en til at frygte, at byplanlæggerne her ser en lejlighed til at udvide pladsen for busser og anden parkering. Den nuværende busholdeplads er anlagt på et område, der tidligere hørte til kirkegården. Bortset fra hovedindgangen op til kapellet og en gang fra kapellet ned til Gråbrødrestræde samt den lille gang ved C. F. Weyses grav, er gangstierne mellem gravene nedlagte, og der er sået græs istedet. På grund af de mange nedlagte gravsteder, er der meget åbent, og store dele af kirkegården ligger som græsplæne.

Gråbrødre kirkegård er en meget gammel kirkegård, da der også blev foretaget begravelser her i den tid, da Gråbrødre kloster fungerede som kloster. Man kan regne med, at der er foretaget begravelser her i ca. 700 år.

Mange af de ældste monumenter er anbragt op ad kapellets mur, og man har i et lille indhegnet område ved kapellet placeret nogle af de gravmonumenter fra nedlagte gravsteder, man ikke nænner at kassere. Her kan man også se bygningssten fra Gråbrødre kloster, der er fundet på kirkegården. På denne måde har man indrettet et lille kirkegårdsmuseum.

Det ældste monument stammer fra o. 1675, og der er enkelte bevarede fra 1700-tallet, men de allerfleste monumenter på Gråbrødre kirkegård er fra efter år 1800. Spændende er en trapezformet granitplade med 2 våbenskjolde på oversiden og skrå kanter. (fig. 2). Våbenskjoldene er kronede med grevekroner, og det ene skjold har tværbjælke det andet en gående hane. Da der savnedes farver på disse skjolde, er det ikke muligt straks at sige, hvilke slægter, de har tilhørt. Det kræver en undersøgelse, der ikke har været tid til endnu. Man kunne måske antage, at våbenet med tværbjælken tilhørte Krabbeslægten, hvis våben var en hvid bjælke på rød bund, og som havde besiddelser omkring Roskilde by.



Fig. 2. Trapezformet grav med våbenskjolde.
(Foto: Nationalmuseet 1943)



Fig. 3. Maskinfører F. Christiansens familiegrav-
sted efter hærværk.
(Foto: Mads Bjørn Jørgensen 1979)



Fig. 4. Maskinfører F. Christiansens familiegrav-
sted efter reparation.
(Foto: S. A. Kryger 1979)



Fig. 5. Monument over Joh. Peter Thrige † 1827.
(Foto: Nationalmuseet)

Fra 1800-tallet ses en del monumenter i for af sandstensplader, der er lagt ned i græsset. Som regel har de en let buet overside, profileret kant og rosetknapper i hjørnerne. I samme århundrede begynder man at finde gravstentyper, der har karakter af katalogvarer, og som har været benyttet gennem mange år. En af de almindeligste er grotterne af sandsten med efeu eller vedbend omkring en marmorplade. Øverst var somregel et marmorkors. Desværre har de fleste af disse monumenter været udsat for vandalisme, og det er de færreste, der har korset i behold. Så sent som i juli måned blev et af disse monumenter udsat for en sådan mishandling, men da monumentet stadig er under omsorg af efterlevende, er det nu atter repareret. (fig. 3 og fig. 4). Monumenter af denne type, er blevet benyttet helt op til begyndelsen af dette århundrede.

Smede og støbejernskors har formentlig været almindeligt brugt på Gråbrødre kirkegård i 1800-tallet, men her er kun få tilbage, og de befinder sig stort set i en sørgelig forfatning. Er man ihærdig, og som prinsen i eventyret »Tornerose« lader hånt om torne, da kan man i et stort ribsbudskads, der er på kirkegårdens søndre del, finde to støbejernskors, der er meget medtagne af rust. Rusten har i den grad ødelagt jernet, at det ikke var muligt for registreringsholdet at inskriptionerne fuldstændigt, og man må se i øjnene, at det ikke varer mange år, før de er fuldstændig tilintetgjorte.

Oppe ved kapellets sydside er hensat et smedejernskors, der meget á propos er rejst over en smedemester, nemlig smedemester Ole Hansen og hustru. Det har en hjerteformet inskriptionsplade af jern, hvorfra der vokser et lille kors.

Kirkegården har endnu en del jerngitre tilbage, som indhegning omkring gravsteder. Mange af dem er temmelig rustne og bortset fra en enkelt, ser det ikke ud til, at nogen drager særlig omsorg for dem. Et enkelt sted op til muren på den vestligste del af kirkegården, har man ladet et gitter stå, selv om selve gravstedet er nedlagt. Gitrene har oftest smukke dekorationer af jern, som f.eks. et gitter, hvor der vokser små kors op fra gitterstængernes ender. Iøvrigt er gravstederne oftest indhegnede med hække af taks, bøg, buksbom eller fjeldribs.

En type monument det bedre borgerskab synes at have haft en forkærlighed for, er de høje sand- eller kalkstenssteler med klassicistiske motiver, som f.eks. monumentet over Nicolai Bloch † 1862. Det er en sandstensstele på en flerettrinssokkel med portrætmedaljon og øverst en palmetdekoration, der synes inspireret af H. F. Freunds gravmonumenter. Momentet rejst over Joh. Peter Thrige † 1827 (fig. 5) har nederst på sin stele en niche, hvori er anbragt en urne. Dette motiv hører til et af klassicismens mest yndede motiver.

Ud til grusgangen ved kirkegårdskapellet står et monument, der er flyttet fra sin oprindelige plads på kirkegården, da gravstedet er nedlagt. Det er rejst over rektor



Fig. 6. Rektor S. Povelsens gravsten.
(Foto: Nationalmuseet 1943)



Fig. 7. Gravstele med kors. P. Hansens familiegravsted. (Foto: Mads Bjørn Jørgensen 1979)



Fig. 8. Gravtræ med inskriptionsplade. Vognmand I. H. Jensens familiegravsted.
(Foto: S. A. Kryger 1979)



Fig. 9. Elna Borchs gravmæle over ingeniør B. V. Breinholt, på Vestre kirkegård, København.
(Foto: Forskønnelsen 1912)

ved Roskilde Katedralskole S. Povelsen † 1875 (fig. 6). Gravstelen, der øverst har en rundbuegavl med klassicistiske ornamenter, bærer midt på stelen en marmorplade udført af billedhuggeren Heinrich Hoffmann og er signeret af kunstneren i Rom 1877. Relieffet viser en sørgende kvinde, der sidder på en stol bøjet over en urne. Hoffmann var elev af Bissen, men det er nok de færreste, der kender noget til ham i dag. Hans værker er ikke præget af den store opfindsomhed eller genialitet, men gravstedet på Gråbrødre kirkegård er et af kunstnernes bedste arbejder.

Omkring århundredeskiftet kom gravsteler, der øverst har indhugget et kors ofte i cirkelslag, på mode. Der findes en del steler af denne type, der dog sjældent er ens, men individuelt præget. (fig. 7). Andre populære gravstenstyper fra begyndelsen af dette århundrede er »gravtræer« udførte i granit. En type er udformet som et egetræ, der lader en gren hænge ud over en inskriptionsplade. Så vidt det kan ses, har man fra stenhuggernes side bestræbt sig på at ændre en lille smule på træerne fra gravsten til gravsten, ved at anbringe smågrene og blade lidt forskelligt hver gang. (fig. 8).

På kirkegården kan man iagttage 3 gravsteler med portrætrelieffer i bronze af roskildekunstnerinden Elna Borch. Hun synes, ligesom Heinrich Hoffmann, at være sunket ned i glemsel, men det er i dette tilfælde sket med betydeligt større



Fig. 10. Gravstèle med portrætrelief. Monument over Anders Borch † 1904. (Foto: S. A. Kryger 1979)

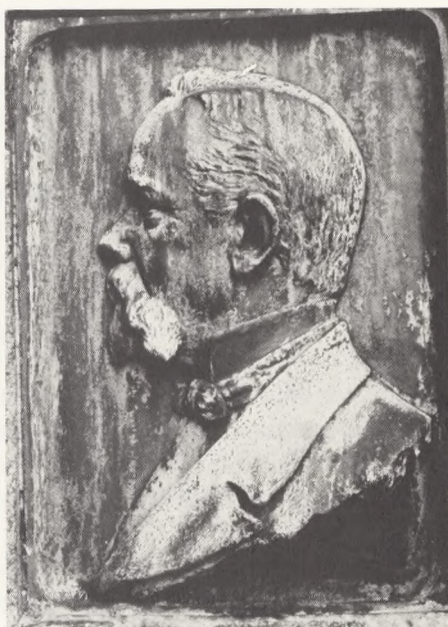


Fig. 11. Detalje af Elna Borchs Portræt af faderen, Anders Borch. (Foto: S. A. Kryger 1979)



Fig. 12. Monument over Elias Olaf Lützhøft † 1903. (Foto: S. A. Kryger 1979)

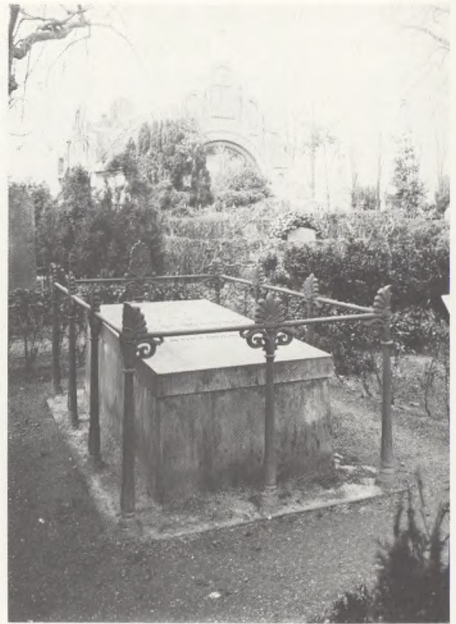


Fig. 13. Monument over C. F. Weyse † 1842. (Foto: Nationalmuseet 1943)

urette. Elna Borch var en meget alsidig kunstnerinde, og hun har udført gravmonumenter af mere opsigtsvækkende karakter end de smukke portrætter på Gråbrødre kirkegård. På Vestre kirkegård i København har hun udført det kendte monument over ingeniør B. V. Breinholt † 1907 (fig. 9), der viser en nøgen kvindeskikkelse i bronze, siddende foroverbøjet i sorg på den bænk, der udgør gravmonumentet. I Roskilde har man foretrukket de mere beherskede, men dygtigt udførte portrætter. Portrættet af Elna Borchs fader, Anders Borch, er udført i 1906 og er sat på en gravstele (fig. 10 og fig. 11). Elna Borch, der døde i 1950, er begravet i samme gravsted som forældrene.

Rektangulære plader af marmor eller sortpoleret granit har nydt stor popularitet op til vore dage. Nogle er dekoreret med et enkelt kors foroven, og variationsmulighederne for opstillingen af disse plader synes mangfoldige. Man kan se dem indmuret i muren omkring kirkegården, lagt ned på jorden, sat på skrå ved hjælp af granitsokkel og granitstøtte, eller helt oprejst med eller uden sokkel.

En del monumenter fra dette århundrede er udført med dekorationer bestående af 3 ringe sat sammen i en kæde og en fascies. Disse monumenter er rejst for brødre af Odd-Fellowordenen i Roskilde, logen Kong Hroar. Ringene symboliserer for Odd-Fellowbrødrene venskab, kærlighed og sandhed³⁾. Fascessymbolet var i romeriget et embedstegn, men hvad den betyder for Odd-Fellowordenen, forbliver



Fig. 14. Monument over Gustav Wied † 1914.
(Foto: S. A. Kryger 1979)



Fig. 15. Monument over formand for landstinget
Carl Chr. Liebe † 1900.
(Foto: Mads Bjørn Jørgensen 1979)

mellem brødrene. Et af de mest markante af disse gravsten står langs muren ud til stationen og er rejst for Elias Oluf Lützhøft † 1903 (fig. 12).

Inden for de sidste 20 år synes fantasiløsheden at råde. De allerfleste af de nyere monumenter er rød- eller sortbrogede polerede plader med metalbogstaver og, hvis det går højt, med en lille spurv eller due af metal. Monumenterne har den fordel, at de er nemme at holde, blot en fugtig klud, så ser de ud som nye. Til gengæld er såvel bogstaver som metalspurve og duer genstand for hæmningsløse samleres opmærksomhed. Af en eller anden grund virker brugen af marksten som gravmonument knap så ensformigt, selv om der ses mange af dem side om side.

Samfundet i Roskilde by afspejles på Gråbrødre kirkegård. Man finder mange monumenter rejst over rektorer for Roskilde Kathedralskole eller over domkirkeværger og rådmænd. Det store gravsted over »Konventualinderne fra Roskilde adelige Jomfrukloster« fortæller om en institution i Roskilde, der givet har præget bysamfundet på mange måder. På dette gravsted var der tidligere individuelle gravsten af skråtstillede marmorplader, men i dag er indhegningen omkring gravstedet nedlagt, og der er rejst en fællesgravsten af granit.

Kirkegården har vejviser til 2 gravsteder, hvor der er begravet 2 af Roskilde Bys mest kendte borgere. Det ene er rejst over komponisten C. F. Weyse † 1842 og er

udformet som en stor kiste af sandsten omgivet af et jerngitter. Kisten er udført efter tegning af G. Hetsch i 1847 (fig. 13). Det andet er rejst over forfatteren Gustav Wied, og er en sarkofag med buet låg. I lågets gavl er en dekoration i form af et timeglas. (fig. 14). Ved nordre ringmur er rejst en gravstele over geheimekonferentsraad Carl Chr. Wilh. Liebe, der er kendt fra den nyere Danmarkshistorie, idet han var medlem af landstinget og var dets formand i perioden 1869-1894 (fig. 15).

Ligesom gravmonumenterne har ændret sig gennem tiderne, har karakteren af inskriptionerne også ændret sig temmelig meget ⁴⁾. En af de ældste inskriptioner vi har på Gråbrødre kirkegård, er karakteristisk nok også en af de længste. Gravstenen hænger på kappellets mur og inskriptionen lyder som følger:

PRÆD. 12. CAP. 17 V.
 ERINDRE DISSE SKRIFTENS ORD
 VED DENNE GRAV SOM GJEMME STØVET
 AF DEN RETSKAFNE BORGER
 HANS LARSEN MØLLER
 FØD 1742 I LOLLAND GIFT 1780 MED
 INGER KIRSTINE PEDERS-DATTER
 DØD 18 JAN. 1805
 I ROESKILDE WEIRMØLLE HUUSE
 DEN FØRSTE HOLLANDSKE MØLLE
 I DENNE EGN
 OPFØRT VELINDRETTET AF HAM I
 1792 VISER HANS WINDSKIBELIGHED
 OG GAVNLYST
 VED HANS SIDE HVILER HER
 HANS GODE OG TROFASTE HUSTRUE
 INGER KIRSTINE PEDERSDATTER
 FØD 1749 I BEMELDTE WEIRMØLLE HUUSE
 DØD SAMMESTEDS DEN 7 APRIL 1807
 SIN FORMUE TESTAMENTEREDE HUN
 SAAVEL SIN MANDS PAARØRENDE SOM
 EGNE NÆRMESTE SLÆGT OG TYENDE
 HOS HVILKE ALLE HUN DEM ER STEDSE
 I TAKNEMMELIG ERINDRING
 VED OPRIGTIGT SINDELAG OG USMINKET
 WANDEL INDERLIG ATTRAA AT GAVNE
 OG GLÆDE DERES MED MENNESKER HAVE
 BEGGE SALIGE EFTERLADTE SIG HEDRET
 NAVN OG FØLGEVÆRDIGE MØNSTER

Til sammenligning kan man tage en inskription på en sten, der er sat op i år.

BETTY
 F. 23/5 1899
 D. 6/1 1979

Nogle gravmonumenter har blot fornavn uden årstal. Der kan ikke herske tvivl om, at den første inskription er den mest meddelsomme, samtidig med den giver os et indblik i datidens samfundsideal.

Som gravstensinskriftioner har man ofte benyttet skriftsteder eller henvisninger til sådanne. Andre inskriftioner viser, at de efterladte har bladret flittigt i salmebogen for at finde et velegnet vers eller strofe til gravstenen. Man kan finde indskrifter der, i al deres enkelhed, kan være gribende, og sige mere end lange inskriftioner kan:

SOLVEIG
14.8 1915 14.9 1918
VORES LILLE SOLSTRÅLE

De der kender Gråbrødre kirkegård godt, vil sikkert kunne pege på andre spændende detaljer, der kan iagttages på kirkegården. Ovenstående er forfatterens egen personlige opfattelse af, hvad der i første række er spændende at se på kirkegården.

Den fuldstændige registrant af gravstederne og gravmonumenterne skulle imidlertid sikre, at det indsamlede materiale kan bruges af mange interessegrupper, og ikke blot blive en subjektiv skildring af Gråbrødre kirkegård. Hertil vil registranten sikre, at monumenterne bevares for eftertiden, selv om gravstenene bliver sløjft og gravstenene demoleret. Det er glædeligt at se, at man ved nedlæggelsen af gravstederne i mange tilfælde har ladet monumentet stå, i nogle tilfælde med lidt beplantning om, og ikke har fjernet dem fra kirkegården. Det ville være ønskeligt, at når kirkegården endelig er nedlagt og udlagt som park, at man vil lade mange monumenter forblive på kirkegården, til glæde for parkens besøgende, og de, der måtte have kulturhistorisk interesser.

Noter:

- 1) Om Gråbrødre kirkegård i øvrigt se Danmarks Kirker, Københavns Amt, 1954, p. 149-159.
- 2) Venligst meddelt af kirkegårdsinspektør Hans Jensen, Roskilde Kirkegårds kontor. Han og personalet på Gråbrødre kirkegård, Erik Solberg Christiansen og Elisabeth Rauf takkes meget for den hjælpsomhed, de har udvist registreringsholdet.
- 3) Venligst meddelt af Arne Martens, Logen Kong Hroar, Roskilde.
- 4) En artikel af Ida Lindenborg om »Gravenes Retorik« vil komme i årsskriftet »Retoriske studier« 1979.