

Der var ikke indkommet forslag.

Bestyrelsesudvalg: To af de på valg værende bestyrelsesmedlemmer ønskede ikke genvalg, og da bestyrelsen som nævnt i formandens beretning ønskede at supplere sig skulle der ikke vælges nogen i stedet, der mangler iøvrigt også et politisk medlem. Genvalgt blev landsbygraver Knud Norlyk og kirkegårdsinspektør Mogens Stalschmidt og Morten Falmer-Nielsen. Ligeledes blev revisorerne kirkegårdsinspektør Henrik Clausen og stenhuggermester Helge Olsen, samt revisorsuppleant kirkegårdsinspektør Hans Jensen genvalgt.

Næste årsmøde. Formanden foreslog Fyns stift, og man vedtog at holde årsmøde den 11.-12. juni på Ærø.

Under eventuelt blev der spurgt om forlagets stilling. M. Falmer-Hansen oplyste, at kirkegårdsinspektør V. Rud Nielsen, Horsens havde tilbudt at føre forlaget videre i foreningens navn, men for egen regning, da vi havde svært ved at bestride den opgave. Formanden supplerede oplysningerne og sendte en prøve af den nye udgave af forlagets Begravelsesbrev rundt. Det blev anbefalet bestyrelsen at arbejde på at finde et politisk medlem til bestyrelsen.

Til slut takkede formanden dirigenten, samt de to afgående bestyrelsesmedlemmer, Birgitte Falmer-Nielsen og Falck Pedersen for deres arbejde.

## Snapshot fra Helsingør kirkegård.

Foto: Axel Andersen 1978.



Helsingør kirkegård er så gammel at den nævnes under Chr. IV. Den ældste del er udlagt i græs, men enkelte gravsteder og monumenter er bevaret.



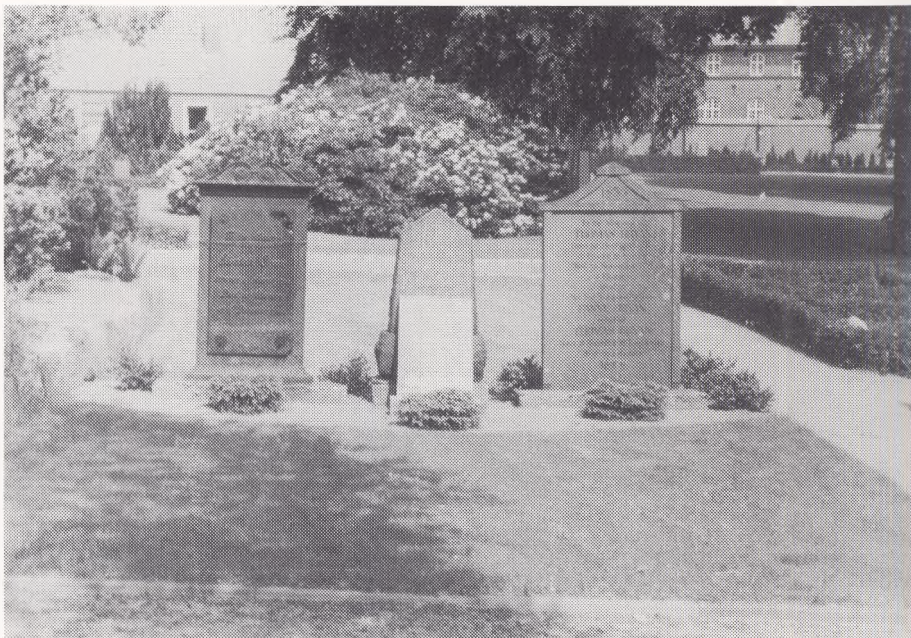


Kirkegården omgives af en rødstensmur, der for få år siden er rykket ind på kirkegården for at give plads for gadeudvidelse. Mange smukke monumenter, som her af sandsten, finder en god baggrund mod muren.

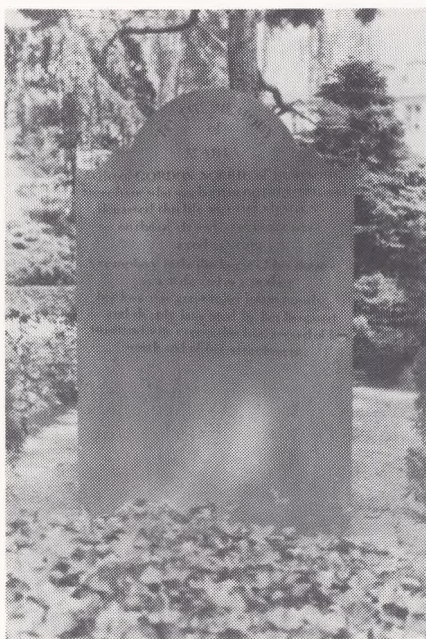


Kapellet. Helsingør fik krematorium i 1935, som også er i komplekset, men et nyt krematorium er under opførelse til højre for optagelsesstedet.

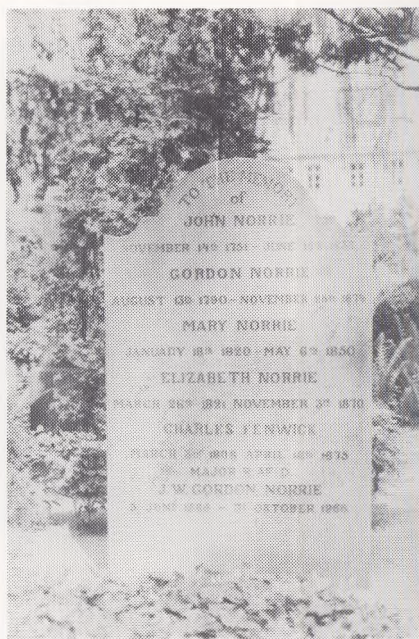




Som minder om Helsingørs fortid som Øresundstoldens by har kirkegården gravsteder for udlændinge bosat i staden. Her Bryans gravsted.



En tavle på slægten Norrie's gravsted over Gordon Norrie's hustru.



En anden tavle fra Norrie's gravsted.





Der er betydelige højdeforskelle inden for kirkegårdsområdet. Fra den højeste del, er der storslået udsigt over Helsingør og Øresund. Her ses over mod de franske soldatergrave.



Monument af billedhuggeren Rudolph Tegner over sin moder (1899). Findes også i marmor på Glyptoteket som »Kvinden, der forsvinder i klippen«.



Sandstensmonument med indlagt marmor.





På hjemrejse fra tysk fangenskab under verdenskrigen 1914-18, blev mange franske soldater syge af spansk syge, de blev indlagt på lazaret i Horserødlejren, men blev begravet i Helsingør.



Klokkestabel.



Bagsiden af H. E. Freund's monument over Kronborg kommandant (forsiden se side 4).