

En skovkirkegård - vokser op på heden.

Kirkegårdsleder Niels Rysholt, Herning.

Vort samfund er i dag stadig præget af vore traditioner, omend mange traditioner er i stærk opløsning, vel især i takt med den stærke udvikling, vi har været vidne til gennem de seneste år. Men på dette punkt, som på så mange andre områder, er kirkegården og dens publikum også anderledes, forstået således, at her står vi overfor et område, hvor man ikke kommer ud for den store revolution, fra den ene dag til den anden og endelig er det også et område, hvor vor forjagede tid ikke helt bestemmer udviklingstakten. Det tjener næppe heller noget formål, vi forsøger at forsere tempoet i den retning, ikke alt nyt er lige vellykket. Derfor er det godt, at vore kirkegårdstraditioner videreføres, og udviklingen ligesom kan modnes i takt hermed, hvorved vor ældgamle kirkegårdskultur på den baggrund bliver mere en del af os selv og vor daglige tilværelse, som herved også vil fæstne og afspejle sig ud i fremtiden, måske til glæde for vore efterkommere.

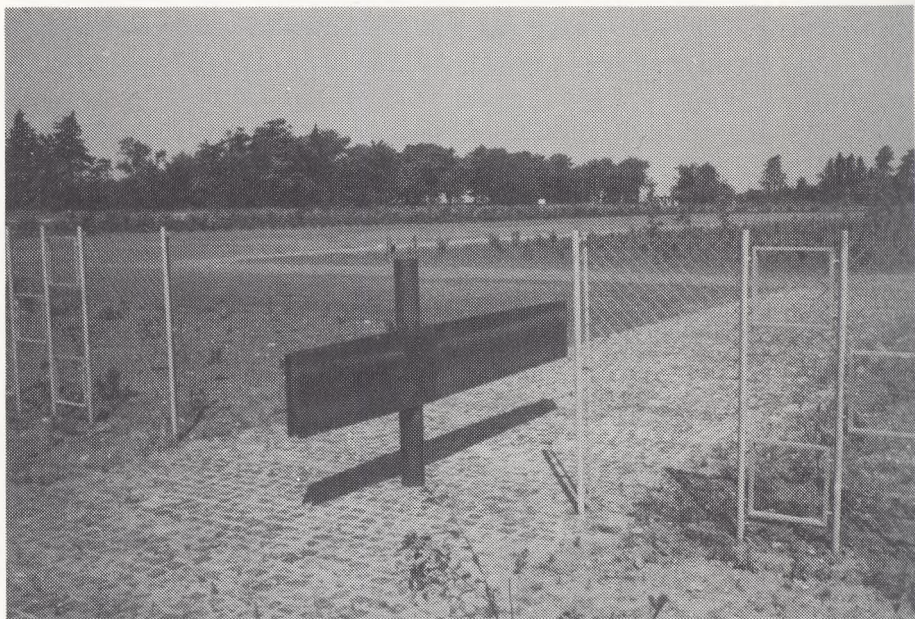
Det er derfor også let at tilslutte sig disse mennesker, som i dag og tidligere har slået til lyd for, at udviklingen af store centralkirkegårde må bremses. Lad os beholde de gamle kirkegårde, selv om de mange steder efterhånden er beliggende i bykernen, og i takt med byudviklingen bør der så i de nye boligkvarterer anlægges nye kirkegårde i størrelse svarende til den befolkningsmængde, der er beregnet til området, herved skabes der mulighed for stadig at bevare begrebet sognekirkegårde, hvilket igen er med til at styrke fællesskabsfølelsen, som mange i vor fortravlede tid forgæves søger efter ikke mindst den opvoksende ungdom.

Netop her kunne man passende tage udgangspunkt i en beretning om en sådan nyetableret kirkegård.

Herning Nordre Kirkegård er placeret i et nyt opvoksende boligkvarter med mellemliggende og tilstødende grønne områder.

Den 14. juni 1969 blev der foretaget indvielse af det 6 hektar store anlæg som kirkegården udgør. Der er foretaget tilplantning i lighed med de øvrige tilgrænsede arealer, såvel bolig- som friområder, således at kirkegårdsanlægget er en del af beplantningshelheden.

Men derudover adskiller anlægget sig også temmelig væsentlig i sin tilplantningsform og anlægsform iøvrigt og vel specielt i forhold til vore mere traditionelt anlagte kirkegårde.



Nordre Kirkegård, Herning som nyanlagt 1969 (Foto: S. Løvstad)



Et udsnit af skovbeplantningen før indvielsen 1969 (Foto: S. Løvstad)

Kirkegårdsarealet er opdelt i to områder, således at man har et frilagt bælte udlagt med græs, her indenfor er det øvrige areal tilplantet som et skovområde, gennemskåret af nogle enkelte hovedgange.

Disse to områder ibrugtages til gravpladser, uden nogen synlig form for afmærkning og individuel plantning. Placering af monumenter er servitutbestemt, såfremt man ønsker et sådant opstillet. I græsområdet: liggesteren, i skovområdet: opretstående monumenter. Græsområdet bliver benyttet som fællesplæne for såvel urner som for ukendt kistebegravelse, iøvrigt kan der i samme græsareal erhverves gravpladser til benyttelse som almindeligt familiegravsted til urne- og kistenedsættelser, uden nogen form for adskillelse i græsområdet, som i helhed udgør en stor udstrakt plæne.

I skovområdet sker der en udtynding i massebeplantningen i takt med ibrugtagningen af gravstederne, hvorefter der foretages genplantning af fritstående *Quercus robur* (alm. eg), ligesom der bliver bundplanter med *Vinca minor* (vintergrønt). Ej heller her er der nogen form for afmærkning til nabograv, ligeledes heller intet egentligt gangsystem. De fritstående træer og deres nøgne stammer med de opretstående gravmonumenter i tæt tilgroet bunddække vil med tiden skabe karakter af et skovområde, uden dog hermed at sammenligne skoven med de svenske natur-skovkirkegårde.

Ideen med et sådant begravnings-anlæg er meget smukt og tillidsvækkende. Men til trods herfor, er der, ihvertfald her i landsdelen et meget stort og udbredt behov for



Fra Skovafdelingen 1978 (Foto: N. Rysholt)



Fra Skovafdelingen 1978 (Foto: N. Rysholt)

det traditionelle gravsted, hvilket afstedkommer, at den gamle traditionelle kirkegård er kommet i pladsnød, hvilket igen bevirker, at den form for begravelse kræver endnu en udvidelse, da det er nødvendigt, at valgmulighederne for de forskellige gravstedsanlæg er til stede.

Af hvilken grund man viger tilbage for lige straks at acceptere den nye form for kirkegård og begravelsesplads, skal ikke her gøres rede for, man kan blot konstatere, at vi befinder os på et område, hvortil traditionen uvægerlig er stærkt knyttet endnu.

Og dette er et fakta, man ved udvidelse eller nyanlæg af kirkegårde er nød til at tage med i sine betragtninger, idet man ikke kan regne med, at en egn og en bys befolkning lige på en gang er indstillet på, at gå fra en begravelsesform og over til et helt nyt og utraditionelt gravstedsanlæg.

At der åbner sig perspektiver i et sådan, lad os bare kalde det kollektivt kirkegårdsanlæg, med hensyn til den fremtidige om sig gribende mekaniserede drift og vedligeholdelse, herom ingen tvivl. Ligeledes står det også klart, at tendensen med hensyn til den personlige pasning af slægtninge og forfædres grave er i stærkt aftagende og efterhånden vil være et fortidslevn. Tiden og folks indstilling til dette ændres, og i takt hermed skal kirkegården selvfølgelig forsøge at indpasse sig, således at man kan imødekomme folks ønsker, i den udstrækning som det måtte være nødvendigt og som udviklingen af sig selv afstedkommer.

Indenfor området kirkegårde er og bør der altid være plads, tid og råd til, at der i videst muligt udstrækning tages hensyn til det æstetiske og kulturelle og ikke blot



Skovplantningen 1978 (Foto: S. Løvstad)



Gravsteder i skovområdet 1978 (Foto: S. Løvstad)



Gravsteder med godt bunddække i skovområdet
1978 (Foto: N. Rysholt).



Kapellet, Nordre Kirkegård, Herning 1978
(Foto: N. Rysholt)

det mest rationelle ved såvel anlæg som fremtidig pasning og pleje. På dette punkt er det vigtigt, at kirkegårdens ledelse, som råder over den faglige viden, i tide gør sine synspunkter gældende over for menighedsrådene og andre myndigheder i kirkegårdsanliggende. Ligeledes, at man i meget vid udstrækning sørger for, at pårørende og publikum får de fornødne oplysninger og vejledninger, således at man også af disse veje kan være medvirkende til, at vore kirkegårde er og vil vedblive også fremover at være steder, hvor man kan søge og finde historie om svundne tiders sæder og skikke.