

Rapport fra studiebesøg til engelske krematorier.

Henning Hansen

Privatejet krematorium i expansion – kommunal kirkegård, som betjener 1,1 mio indbyggere – rosenbuske til leje for 5 eller 10 år er noget af det, jeg oplevede i 1976 på en studietur til London og omegn arrangeret af Svenska Eldbegängelsesförening, Svenska kyrkans församlings- och pastoratsförbund og Föreningen Sveriges Kyrkogårdschefer.

Engelske bisættelsestraditioner kan på visse punkter sammenlignes med danske; landene har f. eks. stort set været samtidige med hensyn til ligbrændingstanken og udviklingen i ligbrændingstendensen. På andre punkter har forholdene imidlertid udviklet sig forskelligt; dette gælder f. eks. krematoriernes finansieringsform, tidspunktet for kremering og ikke mindst de forskellige mindeformer, som tilbydes de efterladte.

På studieturen besøgte krematorierne Golders Green Crematorium, Kent County Crematorium, Woking Crematorium og City og London Crematorium, hvoraf sidstnævnte er kommunalt og de 3 førstnævnte privatejede. Her ydes ingen former for offentlige tilskud og krematorierne finansieres udelukkende gennem betaling for kapelleje, kremering og tilbud på forskellige mindeformer. Fælles for krematorierne er brændingstidspunktet, som ligger umiddelbart efter højtideligheden – altid kun mandag til fredag – med mulighed for de efterladte til at bevidne kremeringen.

Golders Green Crematorium er opført i 1902. Her er 3 kapelsale med plads til 25, 50 og 200 personer. Krematoriet har 4 ovne i drift med en årlig kapacitetsudnyttelse på ca. 4.000 kremeringer.

Mindelunden (fællesgraven) er et anlagt græsareal, som om foråret er dækket af et blåt krokustæppe. De pårørende kan for 3,50 £ få lagt 50 krokus, og interessen for dette arrangement bevirker, at der årligt kan lægges ca. 60.000 nye krokus.

For de, som ikke ønsker asken spredt over fællesarealet, er på Golders Green Crematorium mulighed for spredning af asken omkring en lejet plante.

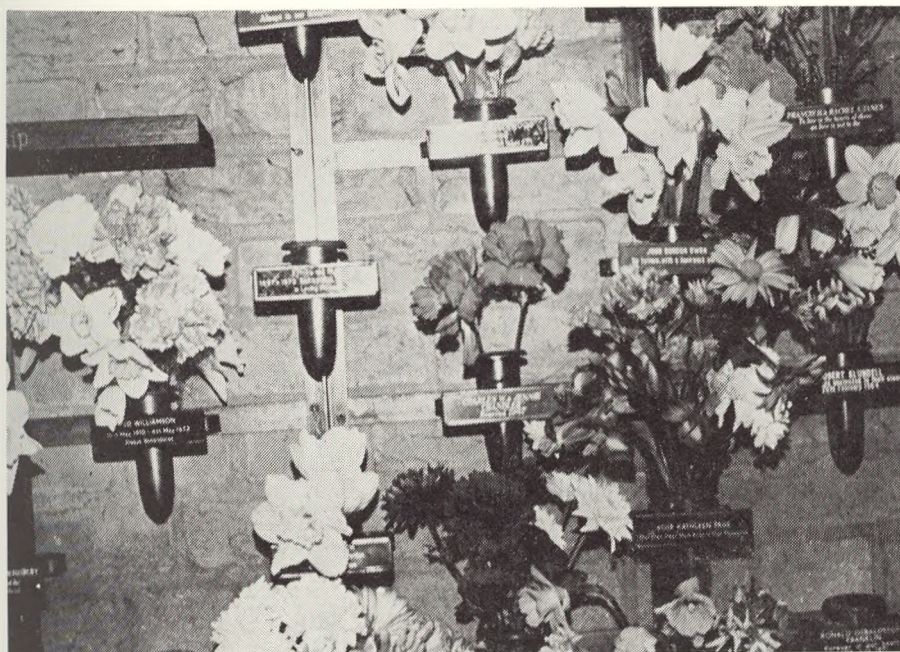
Endelig har de pårørende mulighed for at få opsat en lille vase med afdødes



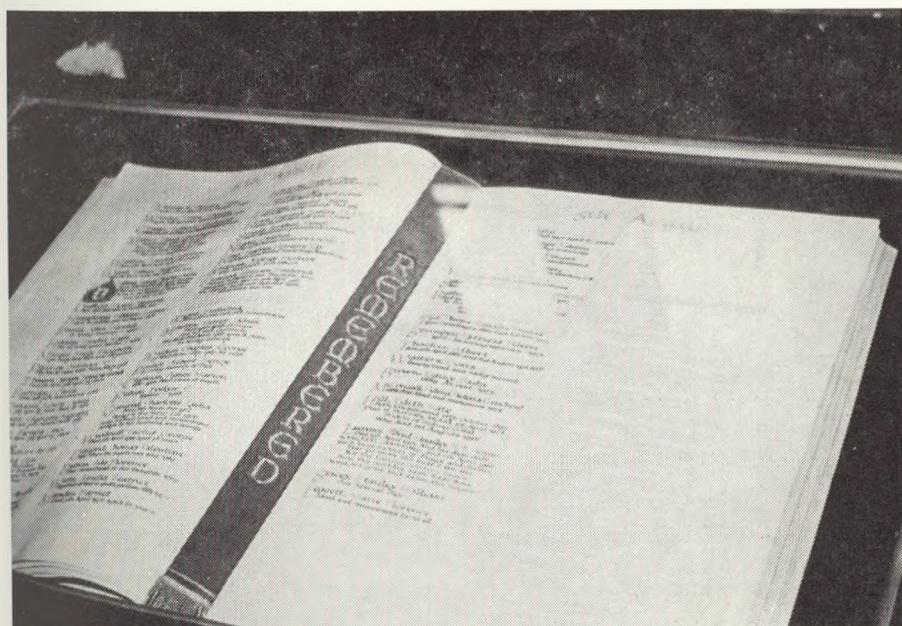
Mindelunden Golders Green (foto: Henning Hansen).



Lejet rosenbusk, der tjener som gravplads for en enkelt familie, Golders Green Crematorium (foto: Henning Hansen).



Vaser med blomster i mindekapel, Golders Green Crematorium (foto: Henning Hansen).



„Book of remembrance“, Golders Green Crematorium (foto: Henning Hansen).

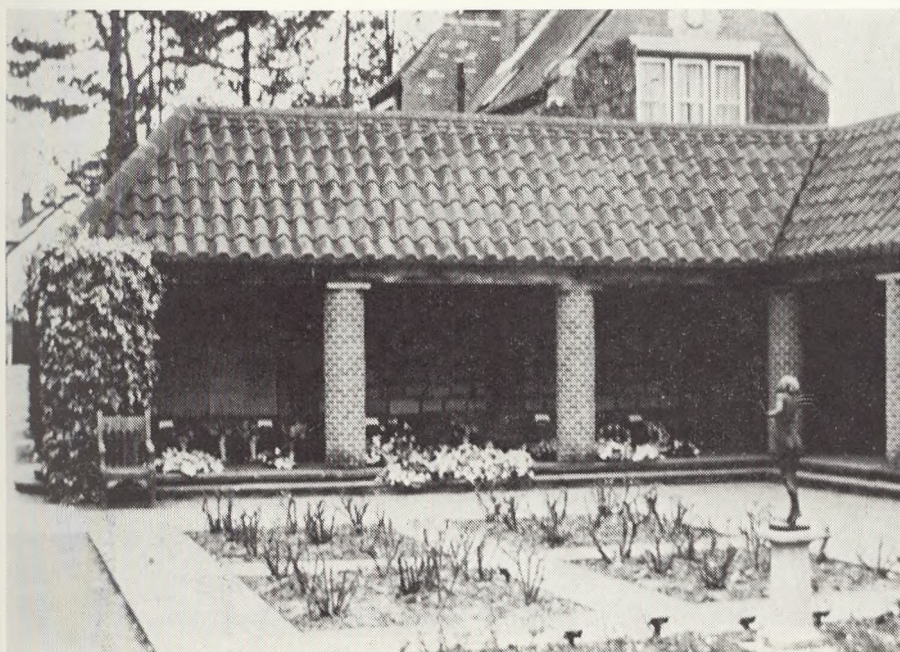
data i et mindekapel eller få afdødes navn indskrevet i „book of remembrance“. Alt mod betaling.

Kent County Crematorium er et mindre krematorium beliggende i landlige omgivelser sydøst for London. Den daglige drift af krematoriet med et tilhørende græsareal på 9 ha varetages af kun 3 ansatte, som udover vedligeholdelse og anlæg af dette areal varetager kremeringerne. Krematoriet har 3 ovne i drift med en årlig kapacitetsudnyttelse på ca. 2.300 kremeringer. På grund af den afsides beliggenhed med tilsvarende store transportudgifter til organist anvendes hyppigt såvel kassettebånd som grammofonplader til formidling af ledsagemusik ved højtideligheder.

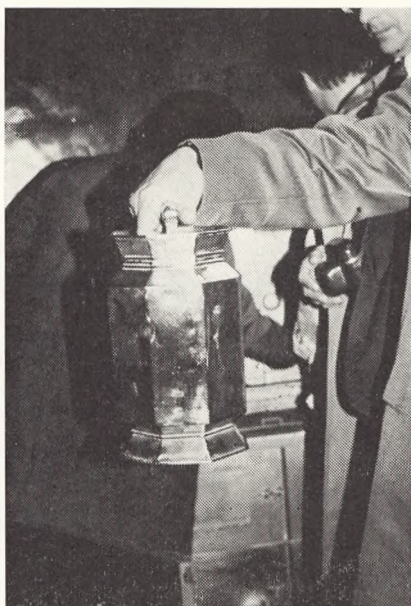
Woking Crematorium er opført i 1885, hvor den første kremering foretoges i England. Her er een kapelsal, der samtidig fungerer som mindeplads med minde-tavler på bænke og vægge. Kapelsalen er imidlertid ikke stor nok til at imødekomme behovet for denne mindeform, hvorfor man har bygget Lake Memorial Court, som er en slags klostergang. Til illustration af prisniveauet kan nævnes, at det koster 60 £ for en tavle placeret i 20 år og hvert bogstav i inskriptionen



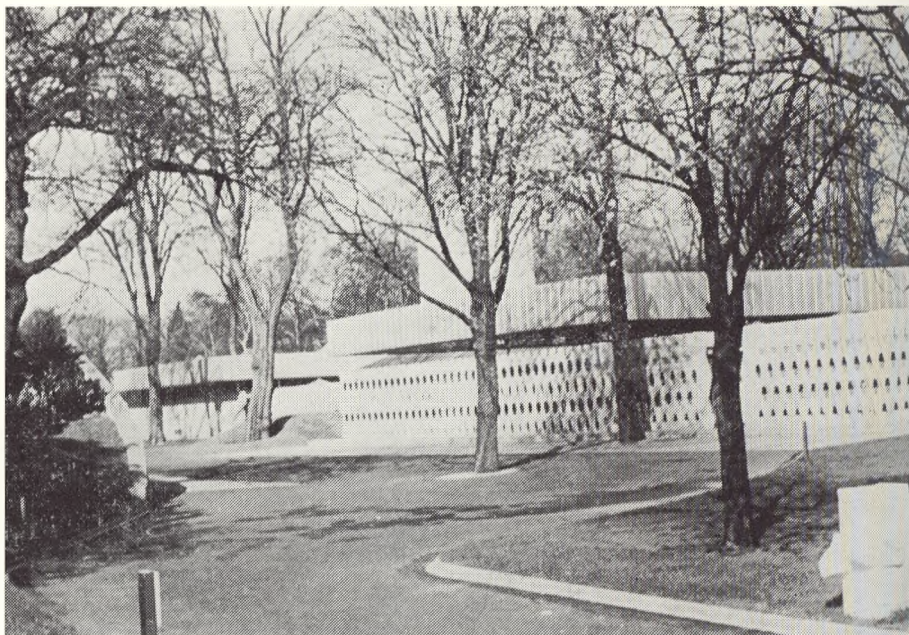
Kent County Crematorium (foto: Henning Hansen).



Lake Memorial Court, Woking Crematorium (*foto: Henning Hansen*).



Askespreder, Woking Crematorium
(*foto: Henning Hansen*).



City of London Crematorium, bygning opført i 1973 (foto: Henning Hansen).

koster 30 pence. Ønskes derudover en vase i tilslutning til tavlen, betales for denne 6,50 £ om året.

På Working Crematorium foretages ca. 2.000 kremeringer årligt. Asken spredes fortrinsvis over mindelunden, og de pårørende kan mod betaling af 3 £ selv foretage askespredningen.

City of London Crematorium (og kirkegård) blev indviet i 1902 og er gennem årene blevet moderniseret og udbygget. I 1973 blev et nyt krematorium ibrugtaget med mulighed for 2.000 personer til at overvære en højtidelighed. Krematoriet er bygget med plads til 6 ovne, men i øjeblikket er kun installeret 4 ovne med en årlig kapacitetsudnyttelse på ca. 5.300 kremeringer.

Kirkegårdens areal på ca. 66 ha bærer endnu præg af de gamle traditioner med mausoleer og gravsteder med monumenter af granit eller marmor og indramning af samme materiale, men der pågår en gennemgribende omlægning til parklignende anlæg med græsarealer og afdelinger med roser og erica, specielt til brug ved spredning af aske.

Ligbrændingsprocenten i London er på ca. 79, hvoraf de 80 procent spredes over mindelunde. Til sammenligning kan nævnes, at ligbrændingsprocenten i Køben-



Gamle gravsteder med monumenter, City of London Crematorium (kirkegård)
(foto: Henning Hansen).



Den nye mindelund på City of London Crematorium (foto: Henning Hansen).

havn er på ca. 89, hvoraf de 66 procent nedsættes i askefællesgrav. Hvor mængden af aske i København ikke giver nogen form for problemer, kan man nok sætte spørgsmålstegn ved samme i London, hvor der alene på City of London Crematorium på årsbasis spredes ca. $5\frac{1}{2}$ tons aske over et areal på 8 ha. Omlægningen af de ældre kirkegårdsarealer må nok tage fart, hvis asken på længere sigt ikke skal virke hæmmende på plantevæksten.