

## KIRKEGÅRDENS GRØNNE HÆKKE

*Morten Falmer-Nielsen*

Hækken - det grønne hegn - er vel nok mere end noget andet et særligt dansk produkt, det kendes fra vore levende hegn, som mange gode kræfter forhåbentlig sætter ind på at bevare som et typisk dansk landskabelement, varierende fra landsdel til landsdel, det kendes fra vore haver der netop er blevet haver på grund af denne hegning mod det omgivende landskab, overført til vor tids parcelhuskvarter som værn om privatlivet og som symbol-sikring af ejendomsretten.

Det er vel så helt naturligt og i pagt med den opfattelse vi har, at kirkegården er ud udtryk for vor livsform, at netop gravstedshækken er blevet så stærkt et element i kirkegårdsmiljøet, at denne form for gravstedshegning på trods af en hurtig udvikling og ændring af kirkegårdsformen, endnu i mange år vil præge den danske kirkegård.

Gravstedshækken danner rammen om »Gravhaven« og her som i boligkvartererne er det ofte således, at hver familie har sin hæk, og derfor vil man på særligt ældre kirkegårde opleve en variation af plantearter, vedligeholdelsesgrader og -former, som kan have en særlig charme og stor æstetisk værdi, og som man med misforstået ordenssans skal være forsigtig med at ændre på. I andre tilfælde kan den samme form, måske på grund af fejlagtig og misforstået pleje, være uden særlig værdi og her må det overvejes, om ikke bedre resultater kan opnås ved at foretage nyplantning af ensartede fælleshække, som da nødvendigvis bør indpasses i en fælles vedligeholdelsesform, så netop den æstetiske helhed opnås og en rationel plejeform tilgodeses.

Mange forskellige plantearter har i tidens løb fundet anvendelse som hækmaterialer på vore kirkegårde, men traditionelt er særligt enkelte arter blevet, nok på grund af deres særlige evne til at tåle den »mishandling« planten år efter år udsættes for som gravstedshæk.

**STEDEGRØNNE HÆKKE:  
THUJAHÆK.**

Thuja er mere end nogen anden en »kirkegårdsplante« og finder netop herfor sjældent vej til haver eller andre anlæg, hvilket egentlig er synd, da der blandt thuja-arterne findes meget smukke træer.

Thuja occidentalis er den helt almindeligt anvendte hækplante, der kan ses på næsten enhver kirkegård, ofte foretrukket fremfor andre planter på grund af dens mange egenskaber, der gør den velegnet til at opfylde netop de krav, der stilles til hækplanter til dette formål.

Den er billig i indkøb, er ikke særligt krævende med hensyn til jordbundsforhold, men trives dog bedst i en frisk, næringsrig ikke for kalkholdig jord. Den er fuldt vinterfær, men vil dog om vinteren, særlig i tørre perioder, antage en kedelig vissengrøn, brunlig kulør, men egentlige vinterskader og svidninger vil ikke forekomme. Brede hække vil dårligt kunne tåle snetryk, derfor bør man ved klipping tilstræbe en stivhed i hækken, der dog kan gå noget ud over udseendet. Ved hård og årlig klipping vil den efterhånden blive tynd og tør, idet den kun meget dårligt bryder på gammelt træ, tåler således ikke en hård tilbageskæring, og er planterne først gået i stå og blevet bare for neden, er der som regel ikke andre muligheder, end at rydde dem. Ældre hække kan dog få et frodigere udseende ved at man undlader årlig klipping og f.eks. nøjes med klipping hvert andet år. Thujahække tåler kun dårligt skygge og må absolut ikke stå under store træer hvor næringsforholdene er ringe, her må vælges andre planter. Thujaen er velegnet til maskinklipning med alle gængse el-klippere og en stor arbejdsbespa-



Individuelle hække. Vestre kirkegård.

Foto: A. Andersen.



relse kan herved opnås - man må være opmærksom på, at afklippet fjernes omhyggeligt.

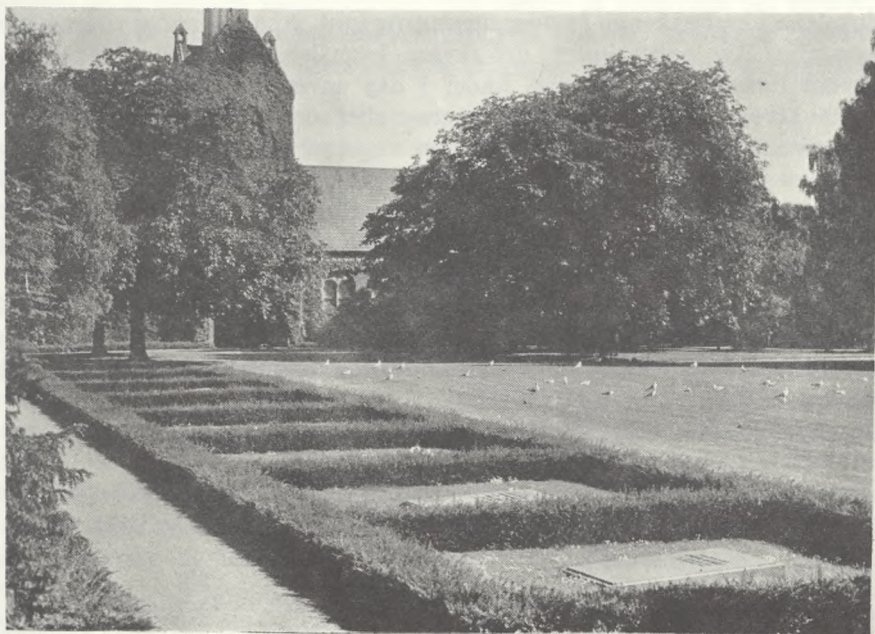
Det er, for såvidt vækstbetingelserne er gode, muligt i mange år at holde hækkene meget smalle og lave, grænsende til det friserede, og således stækkede, synes thujaen ikke at opfylde andre formål, end at markere rammen om de enkelte grave.

Det må tilstræbes at søge andre typer til afløsning af den frøformerede Thuja occidentalis, der ikke har dennes skavanker med hensyn til farve m.v.

### TAKSHÆKKE

Taks er i mindre grad end thujaen anvendt på vore kirkegårde, hvilket er en stor skam, da den under de allerfleste forhold er langt bedre egnet som hæk end thujaen. *Taxus bacata* - almindelig taks, er den mest anvendte, og den udmærker sig ved sin smukt mørkegrønne farve, som nogen måske kan finde lidt dystert, sine røde frugter, og sin store holdbarhed.

Den trives på velbehandlet, lermuldet, ikke for tung jord, men selv på sandet jord vil man ved næringstilførsel og eventuel jorddække, for at hindre udtørring, få meget gode resultater. Den kan trives i den mørkeste skygge og under store træer, men bliver smukkest i halvskygge. I fuld sol vil den, særlig på let jord, kunne vintersvides noget. Dens store egnethed netop som hækplante, skyldes at den i langt højere grad end de fleste andre planter tåler en gentagen og meget hård klipning, endog en fuldstændig tilbageskæring til stammen vil *Taxus bacata* besvare positivt. Man bør dog tage hensyn til dyrkningsforholdene, idet der er



Fælleshække - strengt servitutbelagt afdeling. Vestre kirkegård.  
Foto: A. Andersen.



erfaring for, at taks på let jord med ringe vandkapacitet, vil lide ved tilbageskæring og klipning på forkerte tidspunkter. Det gunstigste tidspunkt er det tidlige forår, april - maj, forinden den nye skuddannelse, på dette tidspunkt evt. kombineret med næringstilførsel, vil man få meget gode resultater.

Taks tåler endvidere flytning selv af meget store og gamle eksemplarer, endog uden nogen forudgående behandling, naturligvis forudsat at det er muligt at flytte dem med en rimelig klump. Flytningstidspunktet er ligeledes maj, inden brydningen, eller i august måned. Gamle takshække kan således opgraves, tilbageskæres, udskoles og i løbet af få år udvikle sig til smukke planter igen.

Taks kan tildannes til næsten alle hækformer, høje og slanke - lave og brede, men allersmukkest er den nok som fritvoksende hæk, der kun formes ved beskæring. Taks tåler klipning med maskine, men det er vigtigt for at opnå et acceptabelt resultat, at maskinen er af god kvalitet og konstant nysleben.

Nye typer og arter af *Taxus cuspidata* og *media* har de senere år vundet indpas som hækplantemateriale, dels på grund af større vinterførhed, andre og lysere farvetoner, og dels på grund af andre vækstkrav, der under særlige forhold kan være af betydning.

### **BUKSBOMHÆKKE.**

*Buxus sempervirens* var nok særligt tidligere en yndet kirkegårdsplante, og man kan endnu på ældre kirkegårde, se meget smukke hækformationer dannet gennem generationers klipning af buksbom, ligesom man kan finde korssymboler, hjertes og anden ornametik på gamle familiegrave, alt sammen tildannet i buksbom.

Buksbom foretrækker en kraftig, næringsrig jord, ikke for tør, og ynder fuld sol, men trives ikke destomindre i dyb skygge, hvor den dog vil blive lidt tynd.

Særligt *Buxum s. suffruticosa* finder i dag anvendelse på kirkegårdene som kantbuxsbom, til indramning af urnegrave eller som indfatning på gravstederne.

Under gunstige vækstbetingelser, vil man meget vel kunne foretage en klipning af hækkene hvert eller hvert andet år, men de vil have en tendens til at blive uensartede og tørre forneden. Langt bedre resultater opnås der ved en jævnlig omplantning, der da kan sættes i stedet for klipning, som iøvrigt også vil kunne skade buksbommen. En omplantning hvert 5. år, er anbefalelsesværdigt.

Til kraftige hække kan anbefales *Buxus rotundifolia*, der har meget smukke, glinsende, mørkegrønne blade og som let danner kraftige hække på op til et par meters højde. Den kræver gode jordbundsforhold og læ for at udvikle sig rigtig smukt.

Buksbom vil under alle forhold kvittere for næringstilførsel i maj måned, ved en smuk farve og god vækst.

Også her findes et utal af mellemformer, der kan være særligt egnede til bestemte formål, og man må udsøge sig netop den type, der opfylder behovet.

### **LØVFÆLDENDE HÆKKE:**

Løvfældende hække er ikke så udbredt som gravstedshække, idet det er uhensigtsmæssigt under de fleste forhold, dels på grund af hyppigere klipning og dels på grund af kraftigere vækst og endelig, men ikke mindst, på grund af løvfaldet.



Der anvendes dog en del løvfældende hække, dels som kraftigere baghække og dels som afdelingshække og ande begrænsning på kirkegården, og de her nævnte planter tager særligt sigte på denne anvendelse.

#### **BØGEHÆKKE.**

*Fagus sylvatica* er af mange betragtet som særdeles uhensigtsmæssig som kirkegårdshæk, netop på grund af dens bedste egenskab - evnen til at bevare det gyldne efterårsløv hele vinteren, for først om foråret at kaste dette. Nægtes kan det ikke, at det naturligtvis er upraktisk at skulle oprive løv på en årstid, hvor meget andet arbejde presser sig på, men det bør dog ikke medføre, at man helt undlader brugen af bøg som hæk, iden den har så mange positive egenskaber, der tilfulde opvejer ulempen ved det visne løv.

Den trives under de fleste forhold, såvel i fuld sol som i skygge, holder af en let jord, ikke sur, men tåler ikke hård færdsel tæt til planterne.

Det kan være lidt vanskeligt at få bøg igang, særligt større planter kan volde kvaler, men plantes potteskultiverede planter umiddelbart inden løvspring, vil væksten være sikker. Bøg tåler en hård og stadig klipning, og kan i givet fald skæres hårdt tilbage og fornyes på denne måde.

#### **AVNBØGEHÆKKE - *Carpinus betulus*.**

Avnbøg kan i det store og hele anvendes som bøg - til kraftige baghække eller som hegninger eller adskillelser. Den har i nogen grad bøgens evne til at bevare løvet på planten vinteren over, men savner helt det gyldne bøgeløvs farvepragt. Avnbøgens løv er nærmest smudsigbrunt, men næppe så generende om foråret, idet det er af en anden konsistens, der ikke flyver så vidt om. Avnbøg er tolerant med hensyn til jordbunden og trives i kraftig skygge og under store træer og tåles ligeledes en kraftig klipning.

#### **NAVRHÆKKE.**

*Acer campestre* - egner sig til tætte hegn og hække, som kan være meget smukke på grund af løvets smukke form og friske farve, ligesom den spinkle grenbygning ved vintertid kan tegne smukke silhuetter. Den er tolerant med hensyn til jordbund, og kan trives i skygge.

Løvfældende hække klippes traditionelt to gange om året, hvilket også vil være nødvendigt, såfremt man ønsker formen klart markeret. En sådan hyppigt gentagen klipning kan uden vanskelighed og med udmærket resultat foretages med maskine.

Det kan dog, bl.a. af arbejdsmæssige årsager, være ønskeligt at nøjes med en enkelt årlig klipning, og såfremt væksten ikke er meget kraftig, er det i høj grad forsvarligt. Denne klipning kan da enten henlægges til august måned eller evt. foretages som vinterklipning. Det kan også være muligt at opløse den stramme hæks form og overgå til en egentlig beskæring og uddynding, der da bedst foretages om vinteren. Vedligeholdelsesformen må naturligtvis underkaste sig de givne pladsmæssige, arbejdsmæssige og æstetiske forhold.





Mariebjerg kirkegård - *Ulmus sarniensis*.  
Foto: M. Falmer-Nielsen