

døde; træækken er partielt erstattet med alm. skovfyr, der synes at tåle byluften godt.

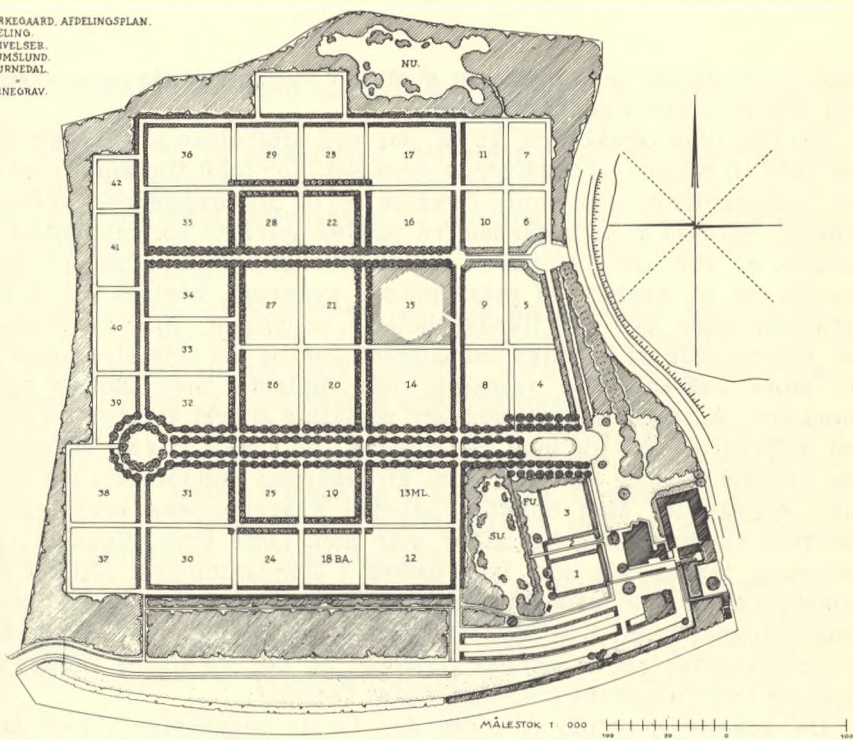
Som det forhåbentlig fremgår af foranstående søges Ordrup Kirkegård bevaret som et kønt og grønt område. Den må gerne være et sted, man fristes til at besøge, selv om man ikke har pårørende begravet her, og hvis man så kikker på gravstenene, kan man finde kendte navne som postmester Holbøll, borgmestrene H. P. Parkov og Aage E. Jørgensen, havearkitekt G.N. Brandt, kaptajn Ejner Mikkelsen, skuespiller Osvald Helmuth og mange flere.

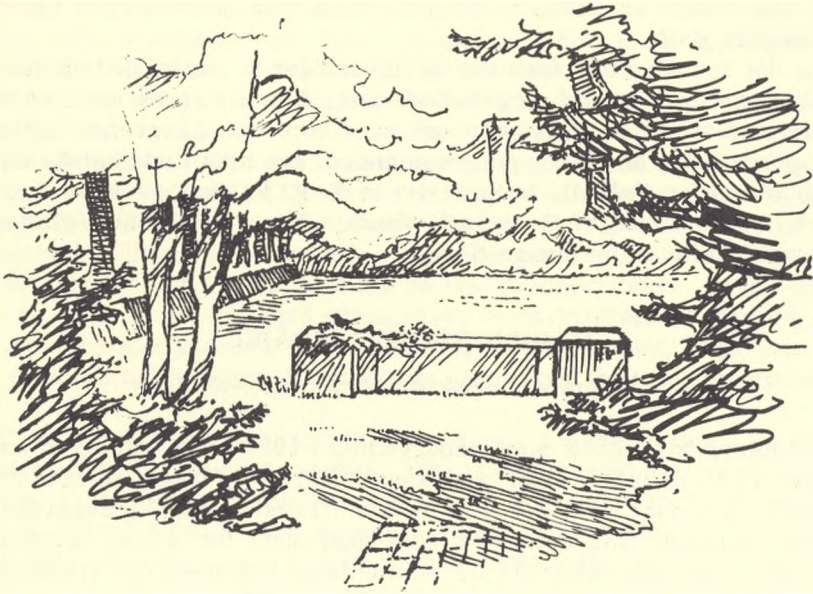
MARIEBJERG KIRKEGÅRD

Af kirkegårdsinspektør *M. Falmer-Nielsen*

Mariebjerg kirkegård som påbegyndtes i 1927 efter tegning af havearkitekt G.N. Brandt, lektor ved kunstakademiet, betegnes som skel-sættende på mange områder med hensyn til dette lands kirkegårdsdrift og hele anlægget må betragtes som eksponent for dansk havekunsts stade på daværende tidspunkt ligesom anlægget gennem den fremsynet-

MARIEBJERG KIRKEGAARD, AFDELINGSPLAN.
 BA: BØRNEAFDELING.
 KO: KAPELOMGIVELSE.
 ML: MAUSOLÆUMSLUND.
 NU: NORDLIG URNEDAL.
 SU: SYDLIG URNEDAL.
 FU: FÆLLES URNEORAV.





hed hvormed det er projekteret stadig er velfungerende og et eksempel for mange nyere kirkegårdsanlæg.

Kirkegården dækker ca. 28 ha, der ved udførelsen af anlægget i årene 1927 til midten af trediverne stort set blev fuldt tilplantet med alléer, rammeplantninger m.m., ligesom vej og stianlæggenes tracéer blev anlagt, således at kirkegården fra starten optrådte som en helhed. Anlægget er som det fremgår af planen strengt arkitektonisk opbygget og består af et system af rektangulære gravrum, bortset fra to grusgravsområder der er "landskabeligt" udnyttede. Alle gravrummene er begrænsede af kraftige taksplantninger og det hele strammes op af to store rektangulære vejanlæg, dels tilplantet med skovfyr og dels med elm. Anlægget har gennem sin udvikling stærkt antaget karakter af en stilliseret skov og man har således i de sidste år søgt at forstærke og rendyrke denne virkning som kirkegården umiddelbart må have på den besøgende. Man opfatter således gravrummene som lysninger hvorom randplantning og alléer står som tætte bryn, ligesom vej og stianlæg tegner sig som lyse bæltter i træplantningen. Miljøet søges forstærket gennem underplantning af alléerne med skovbundsvegetation som bregner m.m. Kun kirkegårdens hovedallé der må betragtes som processionsvej søges særligt tildannet og der foretages i disse år en fornyet underplantning med småbladet vedbend.

De enkelte gravrum er siden den første begravelse i 1936 taget i brug efterhånden som behovet har meldt sig og netop den klare opde-



ling af de enkelte afsnit samt den kendsgerning at de enkelte gravgårde er detailprojekteret igennem en årrække, har gjort at der i dag kan vælges imellem ca. 15 forskellige gravstedformer der hver for sig bærer præg af skiftende tiders kirkegårdsopfattelse, spændende fra strengt servitutbelagte fællesanlæg til den rent individuelle gravstedform, bedst kendt er vel nok udnyttelsen af to tidligere grusgrave til "landskabelig" gravform.

Det gennemgående plantelement er som nævnt *Taxus baccata* medens alléerne er henholdsvis *Ulmus carpinifolia* "Sarniensis", *Ulmus glabra*, *Pinus silvestris*, og *Salix fragilis*. Den øvrige og blivende træbestand består først og fremmest af *Quercus robur*.

Kapelkrematoriet der er beliggende i nær kontakt med den gamle "Vintappergård" er opført af arkitekt Fritz Schlegel i jernbeton og indeholder efter en senere tilbygning to kapelsale, krematorie samt alle iøvrigt til et sådant anlæg nødvendige faciliteter, desuden er kirkegårdens kontor beliggende i samme bygning.

I året 1973 opføres iøvrigt en hel ny folke- og materialbygning til afløsning af tidligere lokaler på "Vintappergården". Denne nye, traditionelt byggede, materialgård er beliggende centralt midt på kirkegården og indeholder udover de selvfølgelige lokaler m.m., planteindslag, båse for grus og jord, tankanlæg, parkeringsanlæg og udeareal for personalet. Materialgården forventes taget i brug i marts 1974.