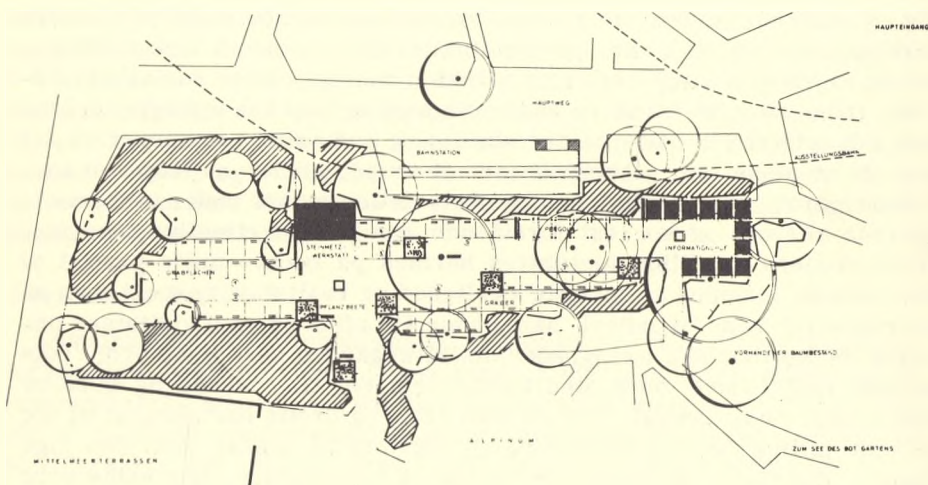


GRAVSTEDSANLÆG OG MONUMENTER PÅ IGA 73

Af hortonom *Axel Andersen*

Har man sat sig et mål, hvis gennemførelse forudsætter, at andre medborgere skal medvirke, er der flere veje at gå; men den vej, der vil tiltale de fleste, er at man ved eksemplets hjælp overbeviser andre om at målet er rigtigt!

I Tyskland har man spændt de store internationale havebrugsudstillinger for kirkegårds-kulturens vogn. Nu er det ikke udstillinger, som vi kender dem, ikke at man lejer Forum, den stedlige sportshal o.l. for en uge, nej det er udstillinger der strækker sig over en vækstsæson, fra april til november, således at der stort set kan leves og opleves et helt års hændelser på udstillingen. En udstilling af det omfang kræver også årelang forberedelsestid, jordarbejde og anlæg samt plantning af store træagtige vækster må finde sted så tidligt, at det hele er færdigt og tilvokset det år udstillingen finder sted. Derfor får disse udstillinger meget store besøgstal, idet en sådan udstilling må besøges flere gange eftersom årstiden skrider frem, forårsblomster afløses af sommerblomster o.s.v.



Informationsschau „Grabbeplantung und Grabmal“. Planung: Ernst-Dietmar Hess, Freier Garten- und Landschaftsarchitekt BDGA, Norderstedt.

Plan over udstillingsområdet



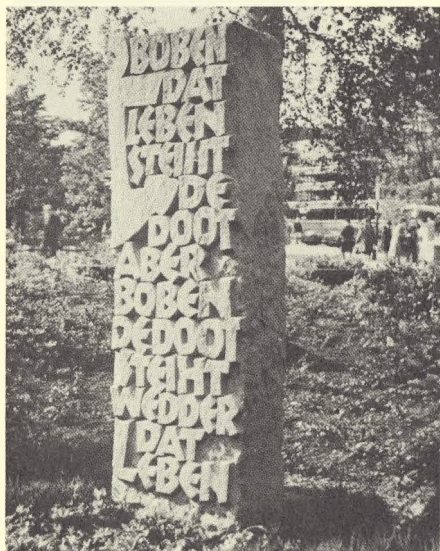
Gravstedsanlæg

IGA 73 (Internationale Gartenbauausstellung) blev afholdt i Hamburg i 1973 og dækkede et areal på over 50 ha, idet Botanisk have og de tre parker Planten un Bloemen og Lille samt Store voldanlæg indgik i udstillingsterrænet, desuden afholdtes separate udstillinger i kortere perioder i det særlige udstillingshalområde, der er forbundet med det førnævnte område ved broer. De fire parker ligger som en sammenhængende helhed, gader er ført over terrænet på broer eller som det nyeste en tunnel, der har gjort Botanisk have og Planten un Bloemen til én stor sammenhængende park.

Sten- og billedhuggere og kirkegårdsgartnere deltager traditionelt i de internationale tyske havebrugsudstillinger, således også her i Hamburg. På et meget taknemmeligt afsnit af botanisk have nær ved udstillingens hovedindgang ved Dammtor var opbygget en særudstilling med gravstedsanlæg. Have- og landskabsarkitekt Ernst-Dietmar Hess, Norderstedt havde planlagt standen som et informationsskue, hvor det gode eksempel skulle tale til besøgeren.

Det udmærkede udstillingsafsnit havde en bestand af gamle, store træer, som var komponeret ind i udstillingsplanen, iøvrigt bestod standen af en informationsgård, og mønstergravstedsanlæg og et arbejdende stenhuggerværksted.

Informationsgården var det første man kom ind i fra indgangen, her var dels plakattavler, der fortalte om kirkegårdsgartnernes og stenhuggernes særlige interesser, og en billedudstilling af store fotogra-



Monument af Wolfgang Herzog



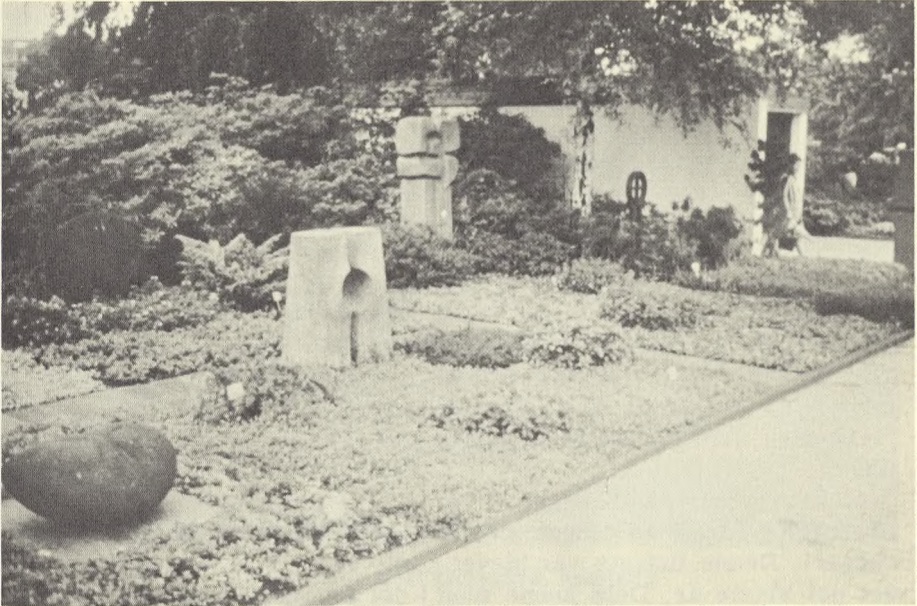
Monument af Ellen Parthey

fier, de var mere end 1 m på hver led. Fotoudstillingen havde ikke noget bestemt tema, men skulle give både en historisk og en geografisk/religiøs oversigt over begravelsespladsen. Noget dansk foto var der ikke, men et fra Sverige.

Gennem en pergola ledtes man derefter ind i gravstedsanlæggenes afsnit. På begge sider af en bred vej fugetæt belagt med småfliser havde 7 arbejdsgrupper, samarbejdende firmaer, kooperative kirkegårds-gartnere stået for hvert sit parti af dette mønstergravsanlæg. Gravstederne var af forskellig størrelse, kistegrave og urnegrave, men alle anlagt uden afgrænsning sideværts, således at helhedsbilledet blev meget roligt. Bepantningen af gravstederne var også meget ensartet, hvilket også bidrog til roen. Hele gravstedsfladen var dækket af bunddække, til blomster var udsparret bede og højdevirkning opnåedes af dværgtræer og monumentet. De anvendte planter var etiketterede og i plantekummer havde man også samlet planterne efter vækstforhold, lys, skygge og jordbundskrav, alt sammen for at opfylde informationskravet.

Det var interessant at se, at de forskellige bunddækker så godt kunne plantes side om side. De anvendte bunddækkeplanter var:

- Cotoneaster dammeri
- Cotoneaster dammeri 'Streibs Findling'
- Atennaria tomentosa
- Hedera helix i småbladede former
- Gaultheria procumbens
- Sedum laconicum



Gravstedsanlæg

Sedum spurium
Lonicera pileata (ganske tætklippet)
Cotula squalida
Acaena glauca

De anvendte højere planter var mest nåletræer som tax og dværgfyr, samt stedsegrønne bladplanter, Rhododendron, Pieris o.l.

Blomsterbedene var, da jeg var der i juli måned, beplantet med de udplantningsplanter, vi selv anvender, begonia, ageratum, petunia, tagetes o.s.v., men havde tidligere været tilplantet med løg, f.eks. hyacinter eller stedmoder.

Til hvert gravstedsanlægseksempel hørte vi også et monument, hvis form havde været bestemmende for valget af planter til netop det "gravsted", således at man kan sige, der var virkelig en sammenhæng, en harmoni. Det beviser netop det gode samarbejde mellem de to fag: gartner og stenhugger; men det er jo også lettere for to parter at blive enige end tre.

De udstillede gravminder var udvalgt blandt indsendte arbejder i én dertil afholdt konkurrence for hele landet, men som hovedsagelig havde haft deltagere fra Nordtyskland. Nogen finansiell fordel, præmie kunne man ikke lokke med, af IGA's store gryde på 60 mill. DM, kunne stenhuggerne ydes 6.000 DM, som blev brugt til transport- og opstillingsudgifter. Blandt de indkomne 100 arbejder blev udvalgt 30, alle tildannet på alle sider og kun slebne, når det havde særligt formål. Man kan

derfor sige, at det var virkelige håndværksmæssigt udførte ting. Stenmaterialet var det gængse i Hamburgområdet, sandsten, muslingekalk og hårde sten som diabas og syenit, det vi i daglig tale kalder granit. Det overvejende antal kan betegnes som steler, og adskilte sig i formen og ornamentiken væsentlig fra tidligere udstillinger. "Det viser", sagde stenhuggernes oldermænd i Hamburg, Wolfgang Herzog, "at Hamburgeren er meget mere forbundet med havet, end man skulle formode. Ornamenten med tilknytning til hav som anker, muslinger og bølgeagtige overfladebehandlinger bringer dette til udtryk".

Stenhuggeriet har i denne udstilling set en mulighed for at udbrede kendskab til deres fag og ad denne vej hverve ny tilgang til deres fag på bredeste basis, som oldermændene sagde: "Med de her viste gravgravminder vil vi vise hele stenhuggerfagets attraktivitet og således forsøge at vinde unge mennesker for vort fag".

Desuden deltog tre billedhuggere med bronze- og aluminiumsskulpturer.

Midt i "gravstedsanlæggene" var et stenhuggerværksted, bemanded på skift for en uge ad gangen med en stenhugger fra et hamburgers stenhuggeri. Denne indsats var blevet mulig ved dobbelt kontingent til laugget det sidste år. Dels kunne man i det arbejdende værksted se håndværkeren arbejde, men man kunne også få oplysning om de udstillede værker, der desværre ikke var etikketteret, således som planterne og gravstedsanlæggene.

For en ordens skyld skal også nævnes, at en gartner ligeledes stod til rådighed for spørgsmål og oplysning.

Man må betegne udstillingens opbygning som vellykket, og har blot 5% af hele udstillingens rundt 10 mill. besøgende set og studeret denne særudstilling, så er der lagt en udsæd, som nok skal spire og gro.

Dog synes et tema udeladt, græsset! Hvorfor? Kendes det ikke i Tyskland, jo, Hamburgs nyeste kirkegård, Öjendorf har græsset som bærende og fællesskabsbefordrende element. Spørgsmålet blev netop diskuteret på Foreningen af tyske kirkegårdslederers årsmøde, der også fandt sted i Hamburg. To standpunkter stod overfor hinanden:

a) Græskirkegård og rationalisering

b) Gravstedet og dets individuelle udformning

Ordføreren for standpunkt a) fastslog ud fra sin driftsmæssige erfaring i kirkegårdsdrift kirkegårdsanlæggets helhed og mulighed for dets rationelle vedligeholdelse med maskiner og redskaber og fremmelse af en vedvarende god vedligeholdelsestilstand græsset som uomgængeligt vigtigt. I almindelighed kan der også henvises til den for tiden spar-somme arbejdskraft uden gartnerisk uddannelse.

Argumentet til b) blev fremsat af formanden for kirkegårdsgartner-nes faggruppe i centralforbundet Havebrug, H. P. Cornils. Som ham-burger afviste han græskirkegården som en utilfredsstillende løsning og gav den individuelt gartnerisk anlagte grav fortrin. "Græs", således



Parti fra Öjendorf kirkegård, Hamburg

sagde han, "må som havekunstnerisk element indskrænke sig til de omgivende flader. Græsgrave som på Öjendorf er for uiformeret".

Man må således forstå, at udstillingen er kirkegårdsgartnerens indlæg i diskussionen fællesskabsbetonet eller individuelt anlagte gravsteder. Stenhuggeriet for dets part vil også helst være med på den vogn. Man spurgte stenhuggernes oldemand Wolfgang Herzog, hvorfor er gravminderne på informationsskuet så afvekslende i størrelse og formgivning og i Öjendorf ikke? Han svarede, at de foreskrevne gravmindedørrelser i Öjendorf ikke gav plads til en kunstnerisk udformning. Græskirkegården udmatter sig for meget i rationaliseringsbestrebelse. På de ældre afdelinger med individuel anlæg på Ohlsdorf (Hamburgs ældre, store centralkirkegård) var der bedre chancer for det gode gravminde.

Det viser klart, at ved friere anlægsform bliver større stenstørrelser nødvendig, end det for øjeblikket er muligt på Hamburgs kommunale kirkegårde. Vi må med det individuelle gravmæle gå imod den tendens til anonyme gravstedsafdelinger, som lige netop nu fremmes så meget i Hamburg.

Ja, diskussionen kan man vel sammenfatte som for eller imod græskirkegård eller også for eller imod gartnerisk gravstedsanlæg, og så bliver facit dog som professor Herm. Matterns fredsmæglende udglattende sagde ved en diskussion i Kasel "Alt i kirkegårdsudformningen kan være godt, når det gøres rigtigt".

Det er jo den samme diskussion vi fører herhjemme, men så var det befrugtende at se grønne grave på en anden måde.