

KONKURRENCE OM KIRKEGÅRD I FREDERIKSHAVN

7.092:718(489.41)

Af hortonom Axel Andersen.

I foråret 1970 besluttedes det, at en konkurrence om et kirkegårdsprojekt til betjening af de 3 kirkesogne i Frederikshavn skulle afholdes. Den gamle kirkegård har ikke flere udvidelsesmuligheder, og da byen er i stærk udvikling, har den kun kirkegårdsjord til de næste 3–4 år. Medvirkende til denne jordmangel er, at kirkegården har et ret stort areal beslaglagt af grave for krigsdøde, havde dette areal været disponibelt, havde man haft areal til en del flere år; men da disse grave blev fornyet ifølge overenskomst, fik man et beløb udbetalt som erstatning. Denne kapital investeredes i køb af en landejendom i byens vestlige udkant i Flade sogn, der nu ved kommunesammenlægningen er kommet i storkommunen, og det er dette areal, som kirkegårdsbestyrelsen i september 1970 udskrev en idékonkurrence om.

Forud for erhvervelsen af det ny kirkegårdsareal gik en lang sag om et areal i Bangsbostrand, der måtte opgives på grund af jordbundens uegnethed. Det erhvervede areal ligger som nævnt i den vestlige udkant af byen ca. 4 km fra centrum på et plateau på det bakkedrag, der ender her, og for hvis fod Frederikshavn ligger. Kirkegårdsarealet ligger således i ca. 100 m højde over havet. De omgivende arealer er for tiden landbrugsjord, men øst for er ifølge byplanen placeret en lav villabebyggelse. Vest for ligger den gamle Flade kirke, en lille romansk kirke uden tårn, med sin omgivende kirkegård indhegnet af gammelt stendige. Endvidere knejser også her det markante Closstårn, der hæver sig til en højde af 60 m. Egnen er skovrig, skovpartier ligger på alle sider af den nye kirkegård. Området er gammelt kulturland, herom vidner

mange oldtidsgrave, hvoraf der ligger een på selve kirkegårdsarealet, og det vides, at ni er overpløjede.

Arealet.

Det til kirkegård udlagte areal er godt 12 ha stort og er i forhold til omgivelserne ret jævnt; men har dog højdeforskel fra laveste til højeste punkt på 17 m. Arealet ligger ved Gærumvejen, der er 1. klasses landevej, amtsvej Frederikshavn–Brønderslev, og denne danner sydgrænsen, mens vest- og nordgrænsen dannes af den offentlige bivej, kirkevejen fra Flade kirke til Hjørringvejen. På den fjerde side, mod øst, skaber en markvej afgrænsning. Jordbundsmæssigt udgør arealet to dele, den vestlige med finkornet sand og den østlige med hård blåler, men prøvegravninger til 2,5 m dybde

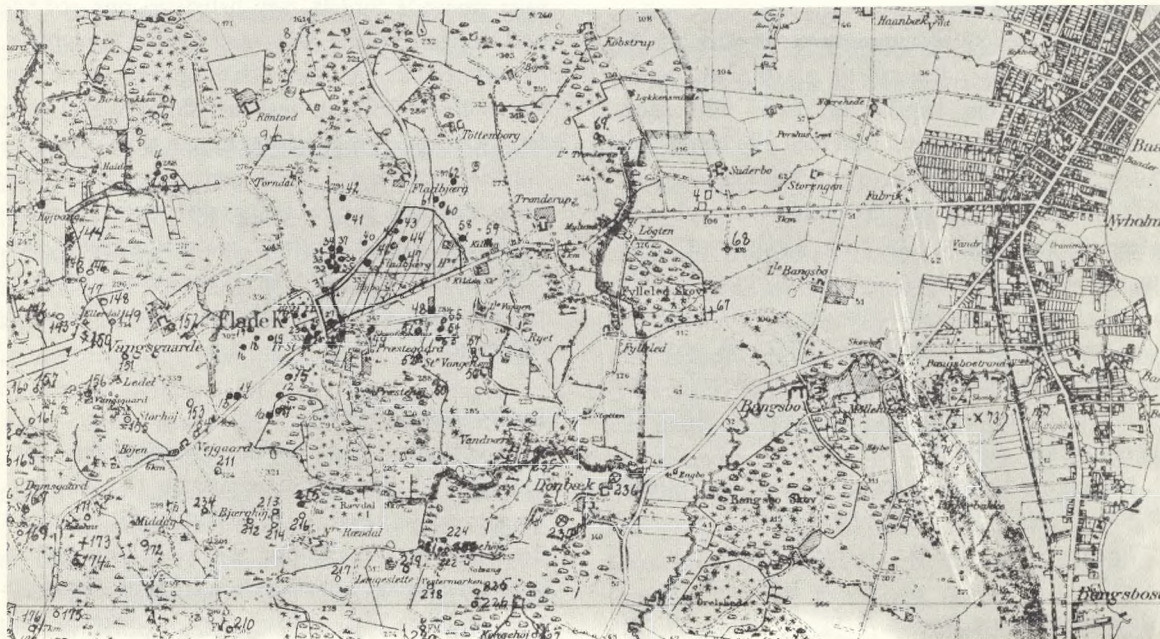


Fig. 1. Kort over en del af Frederikshavn, det nye kirkegårdsareal skraveret.



Fig. 2. Udsigt over den nye kirkegård, Frederiksbavn i baggrunden. Foto: Poul Frigga.

viste ingen steder tegn på høj grundvandsstand, så kredslægen har kunnet godkende arealet til begravelses anvendelse uden at påbyde dræning.

Udover den tidligere nævnte gravhøj findes der på arealet en granplantning, en branddam og det tidligere landbrugs bygninger. Gravhøjen er fredet og skal restaureres under vejledning af Rigsantikvarens fortidsmindeforvaltning, og det forudsættes i konkurrencebetingelserne taget hensyn til dennes beliggenhed, som ønskes holdt så fri som muligt, også granplantagen kan bevares, men landbrugsbygningerne tænkes fjernet.

Konkurrencekrav.

Der regnes med en belægningsprocent på ca. 25 %, således at 25 % udlægges til gravpladser, resten anvendes til veje, kapelanlæg, park- eller skovareal. På den måde regner man med i de kommende 50 år at kunne disponere over 7.700 kistegrave og 5.000 urnegrave. Kistegravsområderne kan man efter behov inddele i 1, 2 og 3-lodsgrave, hvorimod man tænker sig en særlig afdeling til 4-lodsgrave. Gravstedernes størrelse er i vedtægten for den nye kirkegård fastsat til $3 \times 1,25$ m, altså sådan, at der bliver monumentplads. Gravsteder med 2 lodder er mest anvendt, man skønner de 7.700 grave fordelt således:

500	gravsteder med 1 lod	=	500	gravpladser
2.500	-	-	2 lodder	= 5.000 -
200	-	-	3 -	= 600 -
400	-	-	4 -	= 1.600 -

Urnegravstederne tænkes at optage ca. 1.500 m² dels i et særligt område med afmærkning dels som

fællesgrav, men herudover tænkes 7.500 m² anvendt til plæne- og skovbegravelse. Som det ses er det største jordforbrug afsat til traditionelle begravelsesformer i erkendelse af, at befolkningen i Vendsyssel endnu ønsker sådanne.

Adgang til kirkegårdsarealet kan konkurrencedeltagerne frit vælge mellem Flade kirkevej eller Gærumvejen, men da den sidste er landevej, kan kun et tilslutningspunkt tillades for indkørsel. På kirkegården ønskes differentiering af kørende og gående trafik, ligesom der også så vidt muligt gerne ses adskillelse af arbejds- og besøgsørsel.

Parkeringspladsbehovet ansættes til 100 køretøjer passende fordelt, men halvdelen dog ved kapelanlægget. Vejene skal være mindst 5 m brede og udføres i kvalitet som offentlige veje, så de kan tåle sværere transport, også snerydningen skal være let. I de arealer, som udlægges som skov- og parkområder, er man frit stillet med gangenes udformning, men de øvrige gange skal være af sådan bredde, at gravmaskine af middelstørrelse f. eks. Schmelzer Hytrac 350 S kan beføre disse, og trapper bør også undgås af hensyn til brug af kiste-transportvogn.

Beplantningsforslag.

Beplantningen skal konkurrencedeltagerne gøre rede for i hoveddispositionen incl. førstetilplantningen, og det ønskes også skematisk vist hvorledes den etapevise ibrugtagning skal finde sted og den øvrige del udlagt og vedligeholdt. Da de klimatiske forhold hører til de mest barske i Danmark med den fremherskende vestenvind, må plantevalget

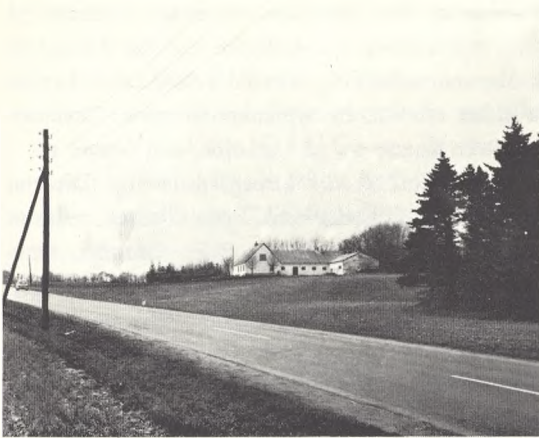


Fig. 3. Gærumvejen set mod vest. Foto: Poul Frigga.

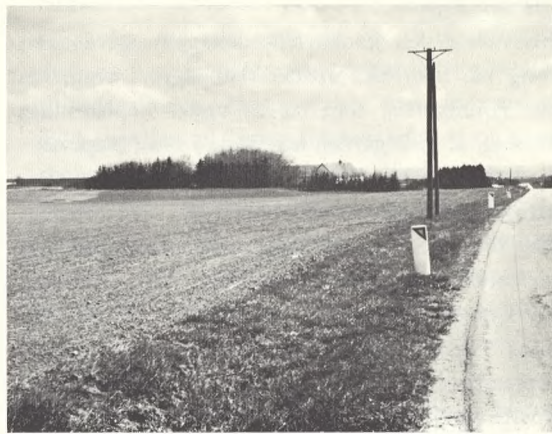


Fig. 4. Gærumvejen set mod øst. Foto: Poul Frigga.



Fig. 5. Flade kirkevej set mod nord. Foto: Poul Frigga.



Fig. 6. Flade kirkevej set mod syd. Foto: Poul Frigga.

tage hensyn til vejrbestandighed, og hovedvægten lægges på stedsgrønne planter for at give læ i vintertiden.

Indhegningen af arealet overlades frit til konkurrencedeltagerne, men der ønskes søgt tilvejebragt støjdæmpende foranstaltninger mod de omgivende veje.

Bygninger.

Kirkegården skal have kapelanlæg og materialgård. Kapellet tænkes også at omfatte krematorium, som tænkes anbragt i kælderetage. Kapel kan placeres på den plads, hvor de nuværende landbrugsbygninger ligger eller på anden egnet plads efter konkurrencedeltagerens skøn. Der kræves kun een kapelesal permanent med plads til ca. 50 personer, men med mulighed for ved væganordninger at kunne udvides med et sidelokale, så der bliver plads til ca. 200 personer. Forrum og venterum for pårørende skal udgøre ca. 25 m², modtagelsesrum ca. 35 m², 2 præsteværelser ca. 20 m² og rum for kor og organist ca. 16 m², endvidere toilet for medvirkende og besøgende. Den tekniske afdeling skal bestå af pynte- og kranserum med ca. 40 m² og et kølerum til kister udstyret med frysebox for 2

kister. Krematorieafdelingen skal have plads til 2 ovne. Endvidere skal der være kontor for kirkegårdsledelsen med venterum, toiletter og arkiv ca. 50 m², og varmeanlæg, da der ikke kan forventes tilslutning til fjernvarme. I tilslutning til kapellet ønskes en klokkestabel eller -tårn, desuden et passende anlæg til henlæggelse af blomster og kranser fra bisættelser, hvor de ikke kan anbringes på gravsteder.

Materialgården ønskes placeret i det nordvestlige hjørne ved Flade kirkevej, og den skønnes at beslaglægge et areal på 1.500 m². Bygningerne skal dimensioneres til en arbejdsstyrke på 10–15 mand, og skal have opholds- og spiserum, garderoberum med tøjskabe, tøjtøringsrum m. v. Endvidere skal der være redskabsrum af rimelig størrelse foruden den nødvendige plads til køretøjer og redskaber for en mekaniseret drift. Ved materialgården må være parkeringsplads for personalets biler og rum for cykler. Anden udenomsplads ønskes indrettet, således planteskole med ca. 200 m² og affaldsplads ligeledes 200 m², som begge ønskes placeret ved materialgården af hensyn til kørselsmulighed uden at genere kirkegårdens øvrige færdsel.

Dahlerup, landskabsarkitekt MDL Gunnar Moos.

For Foreningen af danske Kirkegårdsledere: Kirkegårdsinspektør Holger C. Nielsen.

Som rådgivere for dommerkomiteen var tilknyttet afdelingsarkitekt DAL Gunnar Norman Halvorsen og kirkegårdsinspektør Svend Hellum, endvidere var arkitekt DAL Bent Røgind, konkurrencens sekretær. Præmiesummen 60.000 kr. fordeltes på følgende måde:

1. præmie.

1. præmie på 25.000 kr. tildeltes arkitekt MAA Niels Bang, arkitekt MAA Peter Borup, arkitektstuderende Torben Roepstorff og arkitekt Annelise Borup, København, for et forslag, der ifølge dommerbetænkningen, har en enkelt og stærkt hovedidé, der overbevisende tager hensyn til den gamle Flade kirke og kirkegård og landskabets særprægede karakter, ligesom læ- og støjproblemer er løst og en central placering af kapelanlæg. Vej- og stisystem fandtes nænsomt behandlet, og parkeringspladsen i

området er værdifuldt løst. Endelig udmærker forslaget sig ved god økonomi for såvel anlæg som drift og også beplantningsspørgsmålet er løst fuldt tilfredsstillende. Derimod har man indvendinger mod kapellets placering, materialgården og planteskolen, som man ikke finder overbevisende løst. Heller ikke skovbegravelsesområdet er tilstrækkeligt og hovedindgangens tværprofil er overdimensioneret. Som konklusion mener dommerne, at forslaget er det vægtigste bidrag til løsning af den ret komplicerede opgave, idet det rummer stor fleksibilitet.

Forslaget har som bærende elementer 5 hesteskoformede gravgårde dannet af egeplantninger spredt vifteformet ud over terrænet.

2. præmie.

Som 2. præmievinder af 20.000 kr. udvalgte arkitekt Hans Dall og Torben Lindhardtzen med Søren Overgård, Thyge Thygesen og Torkild Juul, Helsingør, som medarbejdere.

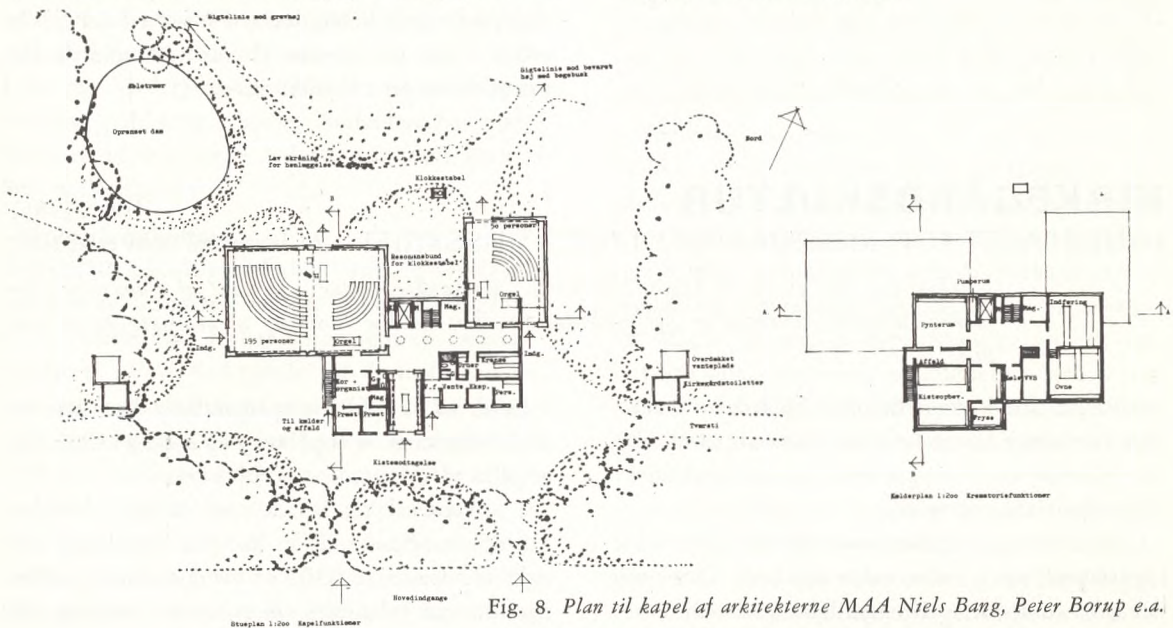


Fig. 8. Plan til kapel af arkitekterne MAA Niels Bang, Peter Borup e.a.

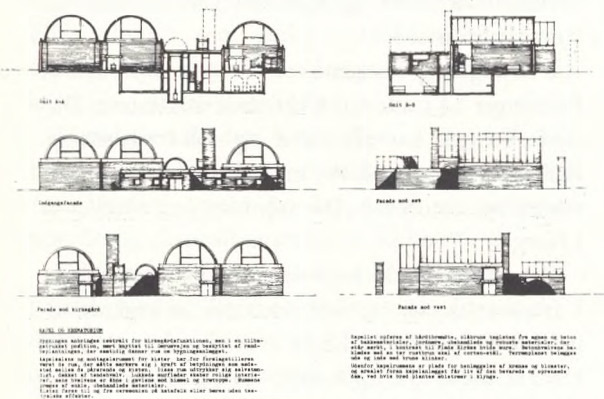


Fig. 9. Opstalt til kapel af arkitekterne MAA Niels Bang, Peter Borup e.a.



Fig. 10. Foto af model af arkitekterne MAA Niels Bang, Peter Borup e.a.

I dette forslag er Flade kirkegård ligesom gen- taget nogle gange ud over arealet.

3. præmie.

10.000 kr. som 3. præmie tildeltes Michael Sten Johnsen, Jens Th. Arnfeld, Svend Algreen og Jørn Topholm, København, for et forslag, hvor den vestlige del optages af en spredt gruppering af gravgårde, den centrale del af en slette og i øst af skovparti.

Indkøbt forslag.

Et forslag indsendt af landskabsarkitekt Claus Eskildsen og Erik Lagoni, Horslunde, indkøbtes for 5.000 kr. Dette forslag har samme hovedtanke, som det forslag af forfatterne, der indkøbtes ved konkurrencen i Esbjerg.

Desuden tildeltes et arbejde af arkitekt MAA Søren Bjerg, Brabrand, „omtale“.

Udstilling.

De indsendte forslag blev som tidligere nævnt udstillet i Ørnevejens skoles aula, hvor de fyldte ca. 260 l. m., her var de offentlig tilgængelige i en

uge efter bedømmelsens afslutning. Derefter udvalgte ca. 15 forslag incl. præmievinderne, som blev udstillet i Danske Arkitekters Landsforbunds bygning i København i en uge fra 15. til 19. februar. Endvidere blev der arrangeret et offentligt møde i København, hvor de to fagdommere arkitekt DAL Henrik Iversen og landskabsarkitekt MDL Jost Dahlerup fortalte om dommerarbejdet. En serie lysbilleder illustrerede det særprægede landskab og de vindende projekter samt et udvalg af de øvrige indsendte forslag. Af de to fagdommers udredning fremgik det, at man havde lagt afgørende vægt på *idékonkurrence*, derfor havde man ved bedømmelsen i første række udskudt alle traditionelle projekter.

Så er spørgsmålet, kom der noget nyt frem ved konkurrencen i Frederikshavn? Uden at have set den samlede udstilling i Frederikshavn, men kun udplukket i København, så vi må tro fagdommerne, at det var det fremmest, der er fundet frem. - Så er det meget lidt nyt, se blot tilbage til det forslag, der vandt konkurrence i Næstved for 22 år siden - det har næsten samme idé, som førstepræmieforlaget i Frederikshavn.

KIRKEGÅRDSKULTUR

LANDSLAGET FOR KIRKEGÅRDSKULTURS TIDSSKRIFT Af hortonom Axel Andersen.

718:05(481)

Norden har fået et nyt kirkegårdstidsskrift, „Kirkegårdskultur“, udgivet af Landslaget for kirkegårdskultur, hermed er det lykkedes for den norske forening at realisere et af sine mål.

Landslaget for kirkegårdskultur stiftedes i 1966. Den foreløbige bestyrelse havde udsendt indbydelser til kommuner, menighedsråd og enkeltpersoner. Af indbydelsen citerer vi:

„Der er mange utposter som står alene med kirkegårdsproblemer i vårt vidstrakte land. Disse vil det være en spesiell tilfredsstillelse å nå. Alle som direkte eller indirekte har med grav eller kirkegård

å gjøre, vil ha erfart at spørsmålene kan være av så alvorlig karakter at pålitelig og kyndig veiledning er påkrevd hvis resultat skal bli bra.

I kommunestyret må det tas stilling til kirkegårdssaker. Beslutningen kan ha betydning for slektledd framover. Ofte er hverken forslagsstiller eller de som behandler saken i andre instanser tilstrekkelig orientert og resultatet kan bli uheldige kirkegårdsforhold.

I Sverige og Danmark er det forlenget dannet foreninger til støtte for kirkegårdsinteresserte. Disse foreninger har fått bred og solid tilslutning. Kirkegårdene er omfattet med betydelig større forståelse og interesse i våre naboland enn tilfellet er i Norge.

Landslaget for kirkegårdskultur har som oppgave å fremme sansen og interessen for kirkegårdskulturen i Norge. Dette håper vi å oppnå ved å søke kontakt med enkeltpersoner, kommuner og institusjoner som antas å være interessert i kirkegårdsforhold.



Fig. 11. Forside og side 1 af Kirkegårdskultur.