

Betegnelsen „kirkegård“ var i gammel tid alene navnet på det stykke jord uden om kirken, som anvendtes til begravelse af de døde, der ikke var „værdige“ til at blive begravet i selve kirken. Men efterhånden som byerne udviklede sig, og det kneb med plads til begravelse i direkte tilknytning til kirken eller under kirkegulvet, fandt fremsynede borgere ud af, at der måtte gøres noget for at få denne efterhånden uæstetiske og direkte smittefarlige begravelsesform bragt til ophør.

Dette førte til, at man i København i 1760 oprettede en stor begravelsesplads uden for byens Nørreport og gav den navnet Assistenskirkegården, et navn, som byens borgere dog ikke var tilfredse med, idet det var en begravelsesplads uden tilknytning til kirke, og derfor – mente man – ikke burde bære navnet kirkegård. Alligevel blev navnet bevaret, formodentlig fordi det havde direkte tilknytning til formålet: at assistere som begravelsesplads for byens sognekirker, og der blev da også oprettet assistenskirkegårde i mange købstæder; Odense fik således sin i 1811.

På landet, hvor man ikke har disse arealproblemer, finder vi kirkegårdene i deres oprindelige form, liggende uden om kirken, som regel indrammet af smukke gamle kampestensdiger, opbygget successive af sten samlet på markerne; formentlig er digerne oprettet som værn mod kreaturerens indtrængen på kirkegårdene. Digerne er sjældent beplantet, men tit bevokset af dekorative, selvsåede, vildtvoksende buske som: hunderose, slåen tjørn, berberis, cotoneaster etc.

Træer og beplantning på landsbykirkegårdene er som regel natur- og klimabestemt. Således finder man på Øerne og i Østjylland overvejende træarter som elm, ask, hestekastanje, bøg, lind eller ahorn. Disse træer er sik-

Kirkegården dens træer og beplantning

*Af kirkegårdsinspektør,
hortonom Sigurd G. Jacobsen,
Odense.*

Landsby- kirkegården

Fig. 115
*Landsbykirken og kirkegården med
de gamle træer og kampestensdiget.
(Stenløse, Odense amt).
Forfatteren foto.*



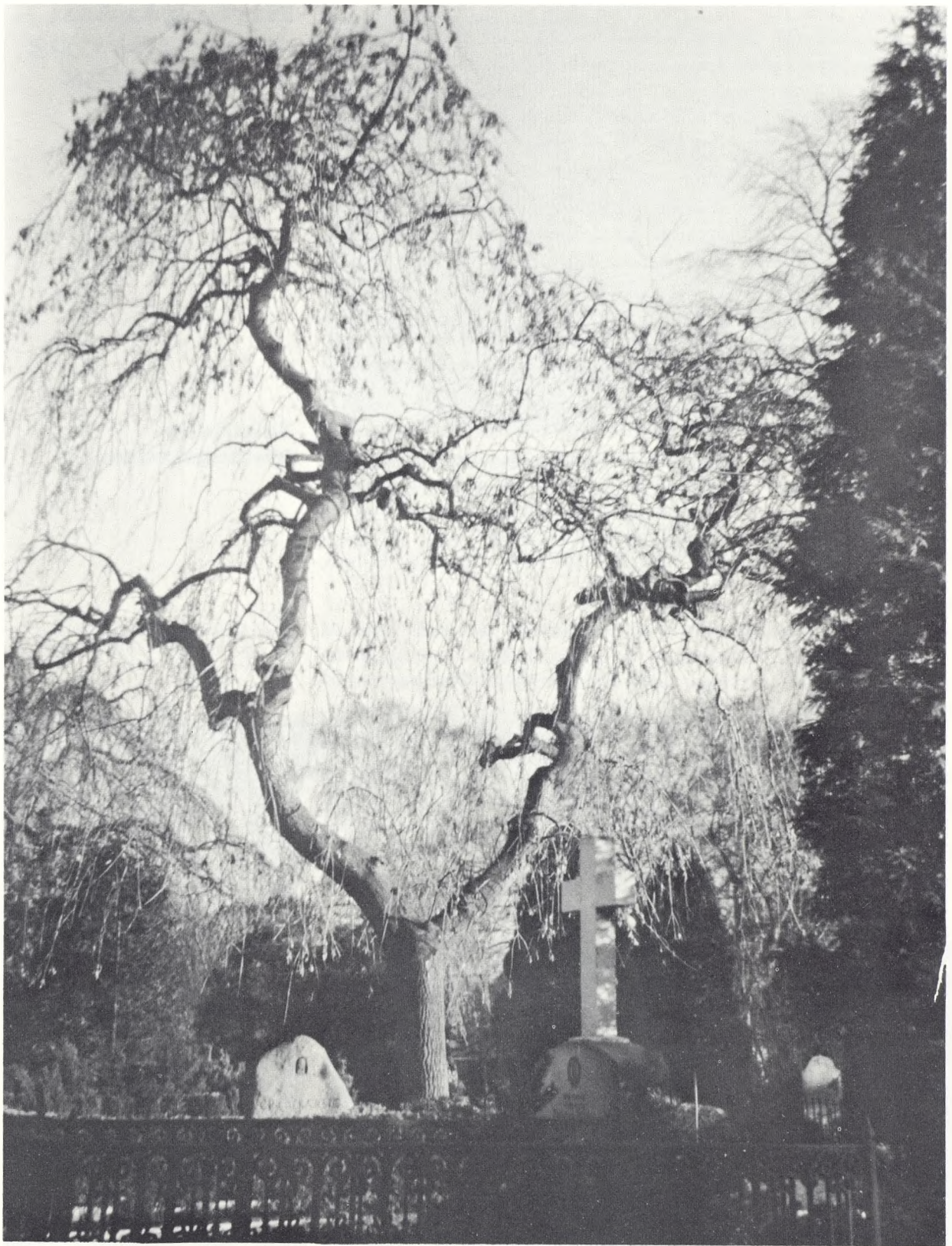


Fig. 116
*En typisk gammel hængeask med
den karakteristiske grenbygning.
(Assistens kgd., Odense).
Forfatteren foto.*



Fig. 117
Bøgetræer formet af vestenvinden
(Hjørring kirkegård).
Axel Andersen foto.

kert i mange tilfælde ikke plantede, men har sået sig selv og har nu på grund af deres alder, størrelse og skønhed dannet et harmonisk og smukt billede: kirken og kirkegården.

Vi kender alle dette billede i det danske landskab og ønsker det bevaret. Det er man fra ansvarlig side (kirkeministeriet) også klar over, idet man gennem „kgl. anordning om kirkegårde“ har gjort det meget vanskeligt at få tilladelse til at fjerne gamle træer på kirkegårdene. Men træerne kan falde af naturlige årsager: alder, sygdom, storme m. m., og det er derfor et spørgsmål, om ikke kyndige fagfolk i endnu højere grad end tilfældet er, burde konsulteres af de ansvarlige menighedsråd vedrørende pleje og fornyelse, således at billedet af nævnte årsager ikke bliver udvisket.

Efterhånden som alle vej- og allétræer fældes eller slås ihjel af salt, er skovene og træerne omkring gårde og landsbykirker det eneste markante arborere element i det danske landskab.

I Vestjylland finder vi ikke dette billede. Her gør klima og tildels jordbundsforhold det vanskeligt for ovennævnte træarter at trives, og man ser derfor helt andre arter, som kan udvikle sig tåleligt trods vestenvind og saltblandet havgus. Men alligevel kan disse kirkegårde have deres særegne skønhed, som passer til det barske miljø, her er hvid- og sitkagranen og bjergfyrren brugt som lætræer, og af løvtræer træffer man næsten udelukkende den hårdføre seljerøn.

Hvis læbæltet er tilstrækkeligt, er det dog muligt at få andre træ- og buskarter til at udvikle sig, men deres størrelse bliver helt afhængig af læbæltets højde. Af løvtræer, som kan trives her, finder man foruden seljerøn og forskellige hårdføre pilearter, almindelig eg, hvidtjørn, naur, hvidel og enkelte andre. Alle påvirkes dog af vinden og kan derved antage groteske, ofte



Fig. 118
*Bredkronede, 90-årige bøgetræer
 på gravstedsafdeling.
 Rygbække af avnbøg. (Vestre Kirke-
 gård, København). Axel Andersen foto.*

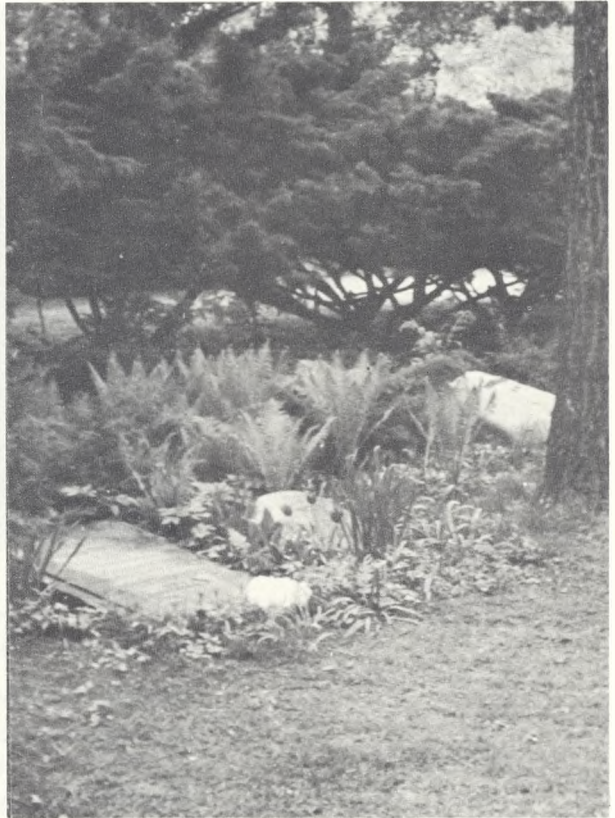
skulpturelt virkende former. Blandt nåletræerne er det almindelig enebær og de langsomt voksende bjergfyrrearter, man planter. Men i øvrigt er bevoksningen på mange vestjyske kirkegårde så særpræget, at disse for den interesserede nok kan være et besøg værd.

Bykirkegården og de store træer

Landsbykirkegården har som omtalt grupperet sig omkring kirken uden at være anlagt efter nogen plan. Helt anderledes med bykirkegårdene. Her har kirkeautoriteter og bystyre allerede ved oprettelsen af de første assistenskirkegårde henvendt sig til datidens landskabsgartnere og bedt dem udarbejde planer for kirkegårdens anlæg; således er Assistenskirkegården i Odense anlagt efter plan af kgl. haveinspektør Hans v. Müller. Denne fremgangsmåde har da også været fulgt op gennem tiderne, idet man har set, at det var absolut nødvendigt på disse store kirkegårde, hvis areal kan være op til 50 ha, at have en fast disponeret plan, hvis hovedlinier og beplantning var bestemt af den projekterende kirkegårdsarkitekt.

Almindeligvis er de store bykirkegårde anlagt med ca. 5 m brede hovedveje, ofte projekteret som ringveje for at besøgende og ligfølger bekvemt kan komme til gravstedet. Disse hovedveje har i reglen karakter af alléer, og som træmateriale er anvendt elm, lind, ahorn, eg, birk, akasie, lærk, evt. hestekatanje; også pyramidale- eller søjleformer af poppel, eg, elm, avnbøg m. fl. har været anvendt til alléplantning.

Hvis man prøver at analysere de anvendte træarters velegnethed som „kirkegårdstræer“ ud fra et æstetisk og samtidig praktisk synspunkt, jeg tænker her på de gener, som træerne gennem deres skyggevirkning og næringskrav påfører omgivelserne, er jeg kommet til følgende resultat:



Eg, særlig arterne *quercus robur* og *quercus boealis* var. *maxima*, er velguede såvel til alléplantning som fritstående eller i grupper. Smuk form, smukke blade, lystræer med ringe skyggevirkning, ikke særlig næringskrævende, rødderne går i dybden og generer derved kun omgivelserne i ringe grad.

Almindelig ask, *fraxinus excelsior*, og ikke mindst hængeasken, var. *pendula*, har altid været en træart, som man kunne finde på kirkegårdene; det hidrører måske fra, at asken iflg. den nordiske mytologi var træet Ygdrasil, hvoraf Odin skabte den første mand, Askur!

Hængeasken er således et sørgesymbol, som skriver sig tilbage fra den ældste kirkegårdskultur, og da træet, når det bliver gammelt, danner en meget særpræget og karakteristisk krone, bør man, hvor sådanne træer findes, ved nænsom beskæring og eventuel plombering af huller gøre alt for at bevare dem.

Akasietræet, *robinia pseudoacacia*, er almindeligt forekommende på kirkegårdene. Træet er med sin fine grenbygning og lette løv meget værdifuldt både som solitær og plantet i gruppe, det må dog anføres, at veddet er meget skørt, især i de unge år, og derfor er læ en absolut betingelse.

Birk, arten *betula pendula*, og lærk, arten *larix leptolepis*, gerne blandet med skovfyr, *pinus sylvestris*, er også træer, man kan tilråde at plante på kirkegårdene. Det er – birken måske undtaget – træer, der ikke er særligt næringskrævende, det er lystræer, og birkens hvide bark harmonerer smukt med lærkens og fyrrens røde stammer.

I skovkirkegården, urnelunden, gravlunden eller hvilket navn, man ønsker at anvende i forbindelse med den mere frie gravsteds- og anlægsform, som

Fig. 119
Gravlunden, skovkirkegården – de slanke birkestammer og det grønne græstæppe. (Assistens kirkegård, Odense. Forfatteren foto.

Fig. 120
Skovkirkegård. Skovfyr med underplantning af tax og enebær. (Ordrup Kirkegård). Axel Andersen foto.

Fig. 121
Allé af akassie med sin fine grenbygning
(Ordrup Kirkegård). Axel Andersen
foto.



har vundet indpas på kirkegårdene i de senere år, er disse træarter, suppleret med egen, at foretrække, idet de tillader græs, underplantning og bundvegetation at udvikle sig fuldt tilfredsstillende.

Dog er det ikke forannævnte træarter, der er almindeligt plantet eller forekommende som karakter- eller allétræer på bykirkegårdene, men som tidligere nævnt elm, bøg, hestekastanje, ahorn og lind ligesom på landsbykirkegårdene. Dette skyldes formentlig, at man vidste, at nævnte træer, hvis udvikling man kendte fra slots- og herregårdsparkerne, blev meget store, var længelevende og alle dannede en meget smuk krone, måske også at man i overtroen tillagde store træer evnen til at holde onde ånder væk fra kirkegården. Uanset formålet er det i dag meget værdsat, at tidligere tiders kirkegårdsgartnere og gravere har hæget om disse dejlige træer, som vi i dag kan glæde os over på vore kirkegårde.

Men når dette er sagt, må det tilføjes, at en gammel smuk elm er til gene for gravstederne i et ret stort område omkring træet, ikke alene p. g. a. skyggevirkningen, men i særdeleshed fordi træet er meget nærings- og vandkrævende og bevirker, at beplantningen på et stort antal gravsteder har vanskeligt ved at trives, ofte til megen ærgrelse for gravstedsbrugerne, som derfor ønsker træet fældet. Dette ønske bør dog normalt ikke imødekommes, men kirkegårdsgartneren må prøve at finde en form for beplantning på disse gravsteder, som kan tåle skyggen, og hvis nærings- og vandbehov ikke er så stort.

Samme problem gør sig også gældende, hvor de øvrige 4 træarter, som er nævnt i dette afsnit, er plantet.

Kirkegårdens inddeling - hækkene

Som træerne giver kirkegårdene karakter, giver hækkene de enkelte afsnit ramme, og en ramme må almindeligvis siges at være nødvendig for at holde sammen på det ofte meget urolige billede, som gravstederne med deres brogede beplantning og deres forskelligartede monumenter frembyder.

På alle store kirkegårde har planlæggerne også forstået dette og har ved hæk- eller busketplantning, oftest det første, da det er mindre pladskrævende, inddelt kirkegården i afdelinger eller litra, hvilket samtidig gør orienteringen



Fig. 122
Lærkeallé, underplantet med taks,
bambus og bjørnegræs. Forfatteren fot.

lettere. Plantevalget kan være forskelligt, og der skal i det følgende omtales plantearter, der efter min erfaring er velegnede til formålet.

Ønsker man en stedsegrøn hæk, er thuja en plante, man ikke kan komme uden om, og thujahækken er da også dominerende på vore kirkegårde, hvad enten det drejer sig om høje eller lave hække. Arten *Thuja occidentalis* er fuldt hårdfør i Danmark og tåler den hårde klipning, der er nødvendig; men som egentlig rammehæk eller baggrundshæk vil jeg foretrække varieteten *Thuja occ. var. alba (albo-spicata)*, der er hvidspidset i løvspring, senere mere grøn i løvet og stivere i stammen (tåler snetryk bedre), og da den samtidig tåler skygge og ikke stiller store krav til jordbunden, bør den have større udbredelse.

Taks er en anden klassisk kirkegårdsplante, det er arten *Taxus baccata*, der fortrinsvis anvendes både som solitær-, busket- og hækplante. Taksen er skattet af „kirkegårdsfolk“, den er fortrinlig til underplantning, da den trives udmærket i skygge, og som hæk er taksen med sin smukke mørkegrønne farve i fineste kontrast til de lyse thujahække om gravstederne. Gamle velholdte takshække er således på flere danske kirkegårde blevet et markant led i kirkegårdsarkitekturen.

Almindeligvis er det dog løvfældende hække, der er plantet som afdelings- eller rammehække, og plantematerialet er mangearartet. Dette bør dog nok reduceres noget, da ikke alle busk- eller træarter er velegnede til formålet.

Lad os se på, hvad man primært må kræve af planter, der skal kunne formes til hæk af en vis højde, gerne 170–180 cm. De skal have stivhed, skal kunne danne sidegrene fra bunden (tæthed), tåle klipning 2–3 gange om året, have et smukt løv, være vinterhårdføre, og ikke mindst være nogenlunde resistente over for svampe og insektangreb.

Når jeg har valgt at nævnte følgende træarter, er det, fordi de opfylder det opstillede kriterium, og fordi man kan glæde sig over smukke og velplejede hække af disse arter på mange af vore bykirkegårde: almindelig bøg – *Fagus silvatica*, avnbøg – *Carpinus betulus*, og naur – *Acer campestre*.

Fig. 123
Stammede lindebække underplantet
med avnbøgehække, danner „vindue“
mod „gravstederne“. Forfatteren foto.



Af disse foretrækker jeg bøgehækken. Findes der noget smukkere i denne forbindelse end en nylig udsprunget bøgehæk, og om vinteren, når hækken beholder de visne blade, er den med til at give kirkegården den hygge og stemning, som ellers på denne årstid er overladt til de stedsegrønne.

Jeg ved godt, at mange gravstedsbrugere og gartnere er irriterede over de visne blade, når de falder af under løvspringet; men alting har sin pris.

På den gamle del af Assistenskirkegården i Odense har man gennem en lang årrække skabt en særpræget og efter min mening meget fin løsning af problemet: At skabe intimitet og ro i billedet på den store kirkegård.

For over hundrede år siden begyndte den daværende graver at plante lind, *tilia europæa*, som klippede stammetræer for at markere det enkelte litra (afdeling). Denne ide er fulgt op af senere kirkegårdsledere og modificeret derhen, at alle litra nu er indrammet af stammede lindebække, som mange steder er underplantet med avnbøg, således at denne dobbelthæk danner ligesom et vindue mod gravstederne. Samtidig giver stammehækkene den enkelte afdeling en meget fin rumfornemmelse, idet deres højde er ca. 5 m.

At denne hækform er meget dyr at vedligeholde er evident; men et kulturvenligt kirkegårdsudvalg og byråd har forstået, at det forpligter, når man har et så enestående kirkegårdsanlæg.

Det er den traditionelle danske kirkegårds væsentligste „byggemateriale“, jeg har prøvet at give et billede af; men også på kirkegårdsområdet er vi inde i en brydningstid på grund af ligbrændingens større og større udbredelse, og måske ikke mindst, fordi indstillingen til gravstedet som familiegravsted har ændret sig.

Fremtidens danske kirkegårde vil formentlig blive præget af store fællesgravanlæg både til kister og til urner og derved få mere karakter af minde-lunde, hvor helheden skabes uden samme hensyntagen til de problemer, som planlæggerne hidtil har haft i henseende til gravstederne, men – det er en anden historie.