

Grønlandske kirkegårde

Af provst Johan Exner,
Mariager.

1960 bad biskop, dr. theol. Fuglsang-Damgaard, der også var biskop over Grønland, mig om at rejse til denne del af Danmark som den danske folkekirkes officielle udsending det år med forskellige opgaver for øje. Først og fremmest skulle jeg ved mit besøg vise, at vi herhjemme stadig hjerteligt ønskede kontakt med den grønlandske kirke og dens problemer. Foruden at besøge præster, kateketer og menigheder, prædike og holde foredrag i byer, udsteder og bopladser – alt sammen en dejlig oplevelse – var det også min opgave at orientere mig om forskellige praktiske spørgsmål, hvis løsning trængte sig på, herunder bl. a.: *Kirkegårdsproblemerne*.

Kirkegårdene (begravelsespladserne) frembød mangeartede og vanskelige problemer, som i særlig grad skyldtes de specielle stedlige forhold. Jeg skal nævne nogle af dem.

1) *Klippegrunden*. Som bekendt er Grønland en klippeø. Denne fra naturens side i bogstavelig forstand så hårde virkelighed er der imidlertid ikke stort at stille op imod – men det behøver ingenlunde at betyde, at der ikke også på klippegrund kan anlægges en virkelig smuk begravelsesplads, vel at mærke, når man tager hensyn til klippegrundens æstetiske egenart og tager den i sin tjeneste i stedet for at trodse den ved midler, der skønhedsmæssigt helt er unaturlige og uheldige. (Fig. 105).

2) *Det ujævne terræn*. Det er klart, at et meget ujævnt terræn kan betyde en stor vanskelighed for kisternes placering både enkeltvis og i forhold til hinanden. (Fig. 106).

3) *De klimatiske forhold*. Det gælder særlig vinterbegravelserne, når sneen dækker kirkegården. For at undgå alt for meget besvær med at skovle sneen til side – det kan være stort nok – og finde et velegnet sted til kisten og med

Fig. 105
Gravtue, kiste på klippegrund
(Kragssimiut). Exner foto.



en rigtig placering i forhold til de øvrige grave, anbringes kisten på det først mulige sted. Når sneen er smeltet, kan man se, hvor uheldigt man bar sig ad. I forbindelse med dette må ikke mindst nævnes

4) *Manglende begravelsesplanlægning*, herunder kort og kirkegårdsvedtægt, som i høj grad er medvirkende til, at det hele bliver så tilfældigt og giver kirkegården et uordentligt præg. (Fig. 107). Det bevirker, at kisterne („gravene“) ofte lægges for tæt ind til hinanden, hvilket atter bevirker, at kistebærerne let kommer til at trampe de grave og kister i stykker, som de skal passere. Med andre ord: de pårørende placerer kisterne, som de mener, det er bedst.

Og her kommer vi til det

5) *Svigtede tilsyn*. Den juridiske placering af ansvaret for kirkegårdens tilstand synes svag hvad angår påtale af uheldige forhold.

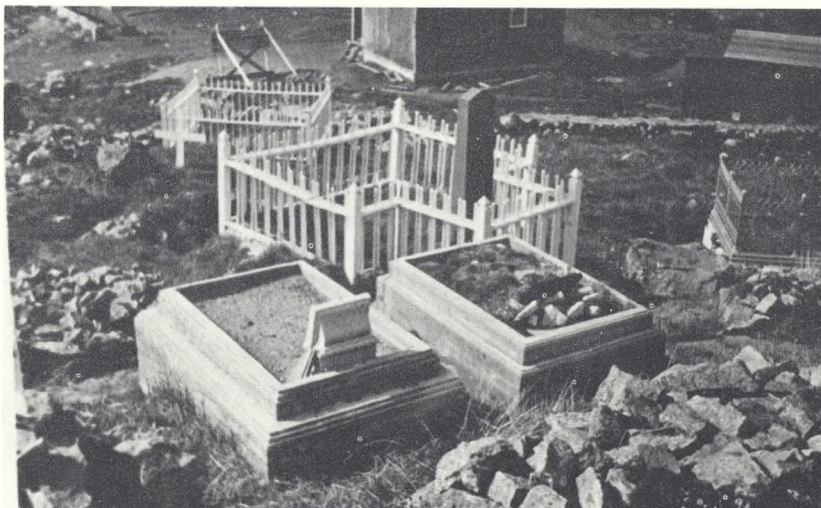
Et meget stort problem ved kirkegårdene er den

6) *Manglende indhegning* (Fig. 108). Dette gælder dog ikke alle steder. I byerne, og hvor der er større bebyggelse, har man forsøgt at indhegne kirkegården, så godt man kunne, men vanskelighederne har været store for at nå en helt tilfredsstillende løsning. Med glæde har jeg enkelte steder set en indhegning med stablede sten og med græstørv som „bindemiddel“ – det kunne være overmåde smukt. Derimod var det ikke så godt, hvis man satte et trådhegn ovenpå det stablede dige, fordi det ikke var højt nok. (Fig. 109). Kunne man ikke indhegne med stendige, forsøgte man sig med svært trådhegn alene, som blev anbragt mellem jernstænger boret ned i klippen. Det var en nødløsning, men meget afstikkende i forhold til klippegrunden og med tilbøjelighed til at gå i forfald efter nogle års forløb. På mindre bopladser og udsteder var der oftest slet ingen indhegning. (Fig. 105).

Fig. 106
Kirkegård på ujævn klippegrund
(Upernavik). Exner foto.



Fig. 107
Cementbegn om kister. Exner foto.



Den manglende indhegning bevirkede forskellige uheldige forhold: Kirkegården blev brugt som gennemgang for den gående trafik. Den var legeplads for børnene og tumleplads for hundene og kreaturer. Dertil kom, at kirkegården også let kunne bruges som affaldsplads for forskelligt, den ikke var beregnet til.

Alt dette bevirkede nedtrådte gravsteder og et uordentligt udseende. (Fig. 108).

Et andet uheldigt forhold, der også må nævnes, er

7) *Cementens ubeldige indflydelse.* Dette kunstprodukt kan vi ikke undvære som byggeemne, men på de grønlandske kirkegårde volder cementen ofte megen fortræd, når den bruges til støbning af en lav kant omkring et gravsted for at markere, hvor grænsen går, eller man støber en ny grav af cement for at sænke kisten ned i den. (Fig. 110). Dog må det indrømmes, at man kan støbe profilerede små rækværk omkring et gravsted, ligesom man ikke kan nægte, at en hvidkalket cementskal omkring en kiste for at sikre den mod hundenes angreb og nysgerrighed sammen med et hvidt trækors ved hovedenden kan virke overordentligt smukt sammen med andre kister i en række, der er beskyttet på samme måde. (Fig. 111).

Sluttelig må også omtales



Fig. 108
Kirkegård i forfald. Exner foto.



Fig. 109
*Stablet stendige med tørv og trådhegn
 ovenpå (Godthåb). Exner foto.*

8) *Ubeldig indflydelse fra Danmark*, hvor den triste moderne gravstenskultur med polerede gravmæler af forskellig art ikke passer til en grønlandsk begravelsesplads, men må siges at være en alvorlig misforståelse.

Under disse forhold må man spørge: Hvad er der at gøre? Svaret er: Vække både de ansvarlige myndigheder og befolkningen til forståelse for nødvendigheden af en kirkegårdskultur, der med kyndig forståelse for de nævnte problemers egenart og løsning kan virke til bedre forhold på begravelsespladserne. Og her skal grønlænderne selv tage fat! Det vil være ganske forkasteligt at behandle det grønlandske folk fra oven og ned, selv om det ikke ned gennem tiderne er vænnet til at tænke ad de baner, som en kirkegårdskultur må følge. Og så må det heller ikke glemmes, at der i Grønland allerede eksisterer en *kirkegårdstradition*, der på en del områder allerede har skabt muligheden for en kirkegårdskultur, der vil kunne præge begravelsespladserne deroppe på skønneste vis. Denne tradition har taget mig om hjertet særlig på tre områder, der skal nævnes, som det gælder om at kæmpe for at bevare.

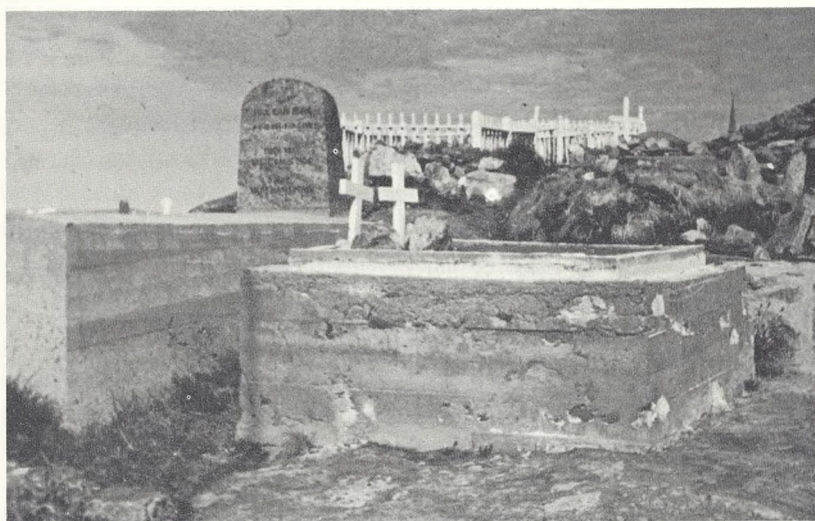


Fig. 110
*Cementgrav (Upernavik).
 Exner foto.*

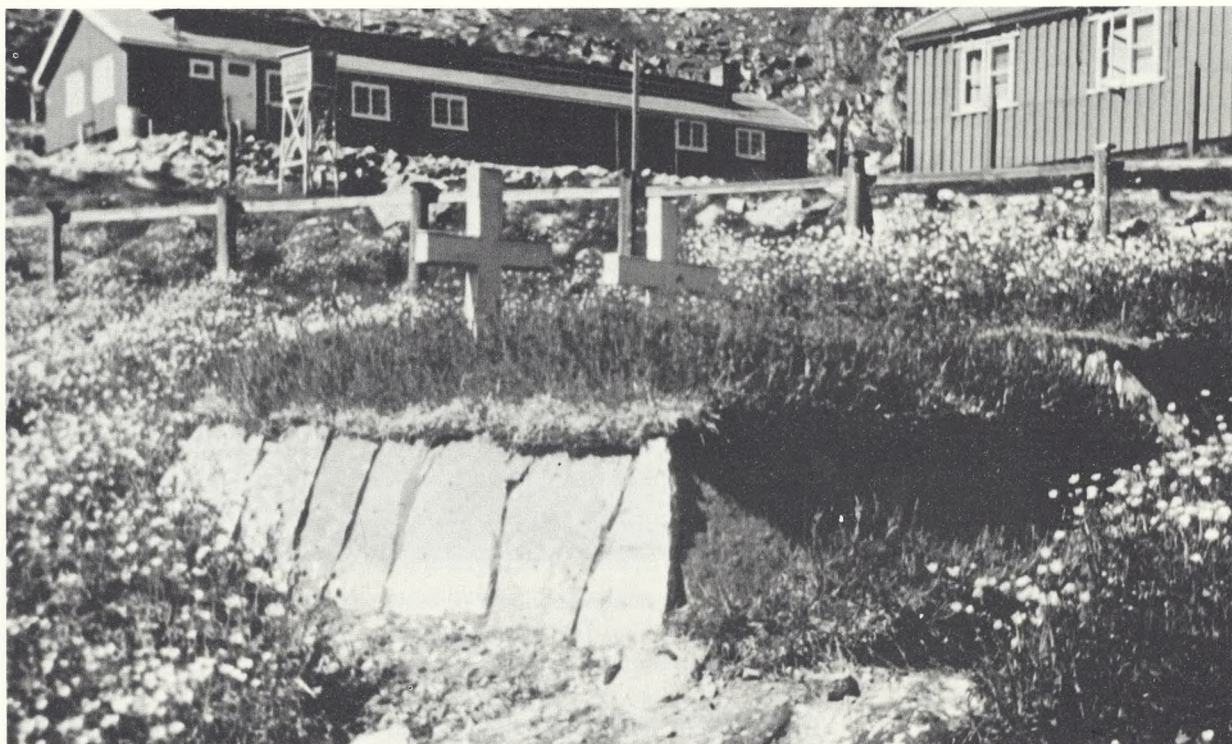


Fig. 111
 Gravtuer beskyttet med cement.
 Trækors som gravmæle (Upernavik).
 Exner foto.

1) *Der er gravtuen* (Fig. 105, 112 og 113). Gravtuen, som er den mest almindelige begravelsesform, er så smuk og enkel i sin form, at man vanskeligt kan tænke sig noget smukkere. Denne tue består for det meste af et tykkere eller tyndere lag jord med græstørv ovenpå kisten og dertil sten i passende størrelse og form, som ganske dækker kistens sider. Gravtuens form vil selvsagt også være afhængig af, hvor meget eller hvor lidt, man har kunnet få kisten under terræn i grus eller sand (evt. jord). Er kisten anbragt umiddelbart på klippegrund, hvad der er overmåde almindeligt, vil det meget stærkt præge tuens form, uden at begrebet „tue“ derfor behøver at have mistet sin oprindelige betydning. Men gravtuen har sine problemer, og det gælder i ganske særlig grad den *stensætning* man kanter tuen med, dels for at værne om selve kisten og dels for at hindre, at jorden og græstørvene oven på kisten skrider ud. Gravtuerne er sarte overfor de voksnes tramp, børnenes leg og hundenes nysgerrighed, og de bør derfor sikres på bedst mulig måde med en stensætning, der er solid – ikke mindst så længe begravelsespladsen ligger uindhegnet hen. Det kan lade sig gøre, så traditionen fremdeles kan bevares.

2) *Det hvide kors som gravmæle*. Hvad der gælder gravtuen, gælder også det hvide trækors sat ved tuens hovedende. Det passer så fint til tuen, at man ikke kan ønske sig et smukkere gravmæle, blot korset ikke er for højt eller for spinkelt (Fig. 112 og 114). Korset er let at forarbejde, og det vidner om kristen tro, som ganske naturligt har været det grønlandske folks livsgrundlag gennem mange slægtled. Jeg håber meget, at den danske indflydelse med gravmæler, der bryder den smukke tradition, må blive bremset.

3) *Stendiget med græstørv som indbegning*. Et dige af denne art, opbygget af det omkringliggende terræns materialer, kan være så smukt, at det umiddelbart bør have primatet, når talen er om en grønlandsk kirkegårds-kultur. (Fig. 109). Man får ikke noget mere passende til hele landskabets karakter, og også af denne grund bør traditionen bevares. Det er måske noget



dyrere end andre indhegningsmåder, men i det lange løb vil det utvivlsomt vise sig at være det billigste.

Fig. 112
Dobbelt gravtue (Julianehåb).
Exner foto.

— — —
Nu vil nogen måske sige, at man kan jo spare sig alt dette besvær med at pleje de meget besværlige grønlandske kirkegårde ved ganske simpelt at gå over til *ligbrænding*. Det lyder jo meget besnærende, men hertil er at sige, at afstandene på Grønland er så store, befolkningen så ringe i tal på det uhyre område og dertil så spredt, at det vil blive en meget dyr foranstaltning med opførelse af krematorier og med deres vedligeholdelse og drift.

Det eneste rigtige er, når talen er om de grønlandske kirkegårde, at der ydes fra offentlig side de nødvendige midler til en *forsvarlig* indhegning, vedligeholdelse og drift af dem. Det vil kun betyde en lille brøkdel af budgettet, men til gavn for den befolkning, for hvem traditionen endnu er noget, der er med til at konstituere dens sunde leve- og tænkemåde.

— — —
Til sidst: *Hvad kan vi lære af den grønlandske tradition?* Vi kan lære det meget betydningsfulde at værne om vor egen tradition ad de samme linier som den grønlandske. Det er virkelig overmåde interessant at se, at vi har også har *vor* danske tradition netop i slægt med den, vi har nævnt i det foregående.

Gravtuen er den mest enkle form, vi kender. Når graven er kastet til, ligger gravtuen der. Bevokset med græs og med sine rolige linier kan den præge gravstedet og kirkegården på skønneste vis. Endnu kan man se nogle eksempler på det på Jyllands vestkyst. Hvorfor har man dog forladt denne gode tradition, der også så praktisk tilkendegav, hvor kisten var placeret? Var det ængstelsen for at se på den tue, der mindede om en kiste nedenunder?

Korset. Hvorfor skal dette kristne symbol blive mere og mere sjældent på kirkegårde? Skammer man sig for derved at bekende sin kristne tro. Hvorfor

Fig. 113
Gravtuer med gravplade (Lichtenau).
Exner foto.



bruge så mange hundrede kroner til et dyrt gravmæle, når et smukt udformet træ Kors kan være en fryd at se på? Det er trods alt et billigt gravmæle og kan stå længe, når det får sin behørig maling.

Det stablede dige. Denne form for indhegning er ikke den eneste værdige eller æstetisk forsvarlige. De middelalderlige mure opført af munkesten omkring kirkegården og kirken, og kalket med samme farve som denne, er i sandhed værdige og smukke, men de overgår alligevel ikke de stablede kampestensdiger, allermindst hvis de omkranser en ukalket kirke af granit. Det meget triste er imidlertid, at de gamle diger fra middelalderen har fået lov til i stort tal at gå i forfald, og hvis de bliver „repareret“, sker det med kløvede sten og flikker imellem dem.

Altså skulle vi både i det gamle Danmark og det nye (Grønland) kunne inspirere hinanden og lære af hinanden både med henblik på gravsætning (tuen), gravmælet (korset) og indhegning (det stablede dige), hvor det naturligt, æstetisk og praktisk lader sig gøre. Det betyder jo slet ikke, at vi vil efterabe hinanden på kunstig måde uden hensyntagen til, hvad der i vore hjemlande er ret og rigtigt.



Fig. 114
Gravtue med træ Kors (Ialiko).
Exner foto.