

## Dommerbetænkning

### Indledning

I slutningen af maj måned udskrev Esbjerg kommune i samarbejde med Danske Arkitekters Landsforbund en offentlig idé-konkurrence om udformningen af en kirkegård og et kapel i Esbjerg.

Gennem konkurrencen ønskede man at få belyst muligheden for udformningen af et nyt kirkegårdsanlæg, der skulle tilgodese funktionelle hensyn, herunder bl. a. en let og klar orientering, samt imødekomme de vidtgående æstetiske hensyn, der må stilles til et sådant anlæg.

Til bedømmelsen var indkommet 52 forslag, der alle med undtagelse af forslag mrk. 13062 og forslag mrk. 398, opfyldte de ufravigelige krav med hensyn til rettidig aflevering og anonymitet. De nævnte forslag var indleveret for sent, hvorfor de i overensstemmelse med programmets betingelser måtte afvises.

*Dommerkomiteen* har bestået af: borgmester *Henning Rasmussen* (formand), pastor *A. Arentoft*, pastor *F. Bøss*, byrådsmedlem *Jens Chr. Jensen*, byrådsmedlem *Johanne Rasmussen*, byrådsmedlem *Ingrid Sjørup*.

Arkitekt *DAL Tyge Arnfred*, landskabsarkitekt *MDL Torben Michelsen*, stadsgartner *MDL Axel Thomsen*, kirkegårdsinspektør *Holger C. Nielsen*.

Som *rådgivere* har følgende været tilknyttet dommerkomiteen: stadsbygmester *DAL Frode Klok*, kirkegårdsinspektør *C. Strunck*.

*Konkurrencens sekretær*: arkitekt *DAL Bent Røgind*.

Kirkegården er en levende organisme.

Anlægges. Veksler i takt med årstiden.

Vokser, ældes, fornyes, afspejler mange menneskers overvejelser og virke.

Esbjerg by er under stærk udvikling. Omkring år 1980 ventes storkommunen at have ca. 100.000 indbyggere. Flere af de eksisterende kirkegårde vil i løbet af få år være fuldt udnyttede, hvorfor en ny kirkegård må planlægges. Gennem en offentlig idé-konkurrence har Esbjerg kommune ønsket at få denne opgave belyst.

Arkitekter og landskabsarkitekter har vist konkurrencen betydelig interesse, og de indkomne forslag giver en alsidig belysning af problemerne omkring planlægningen af den nye kirkegård.

Det areal, der er afsat til formålet, er ca. 16 ha og beliggende i et område, der mod syd afgrænses af jernbanen, mod vest af et villakvarter og en højspændingsledning og mod nord af Novrupvej og et idrætsanlæg.

Terrænet er uden bevægelse af nogen art og har inden for den tre-årige randplantning kun en spredt og ikke særlig værdifuld bevoksning. Ved bedømmelsen af de indsendte forslag har dommerkomiteen lagt afgørende vægt på, at der er taget al mulig hensyn til de klimatiske forhold, som navnlig er karakteriseret ved den fremherskende vestenvind. Dommerkomiteen må tillige tillægge det afgørende betydning, at kirkegårdens enkelte elementer er samarbejdet til en organisk helhed med en klar hoveddisposition, som tilgodeser de kirkegårdsmæssige funktioner.

Af de sidstnævnte funktioner lægger man vægt på en differentiering af trafikken, således at der fremkommer en klar adskillelse mellem den egentlige kirkegårdstrafik og den trafik, som et kommende krematorianlæg vil foranledige. I den forbindelse vil man gerne understrege, at et krematorium vil skabe øget trafik, idet denne bygning vil blive et fælles anlæg for samtlige byens kirkegårde og for en del af oplandet.

En væsentlig faktor ved bedømmelsen af de indkomne projekter har end-

## Konkurrence

### om en kirkegård og et kapel i Esbjerg

718(489.49) Esbjerg: 7.092

Af *havearkitekt, MDL*

*Torben Michelsen, Sorø.*

### Generelle bemærkninger



Fig. 49.  
Konkurrenceområdet mod Novrup.  
Mål ca. 1:40.000. Nord op.

**Bemærkninger til de præmierede  
og det indkøbte forslag:**

videre været, at de ønskede bygningsanlæg på en karakterfuld måde er tilpasset det foreslåede kirkegårdsanlæg, idet dommerkomiteen har set det som sin opgave at lægge hovedvægten på kirkegårdens udformning og vurderet bygningsanlæggene som et led af helheden.

Ud fra disse synspunkter har dommerkomiteen samlet sig om fire forslag, der trods et forskelligartet syn på opgavens udformning, er karakteriseret ved gode helhedsløsninger.

*Forslag nr. 11 – mrk. 012345 tildelt 1. præmie kr. 25.000.*

Forslaget udskiller sig på en overbevisende måde fra de øvrige løsninger ved en enkel og meget stærk hovedidé, der ubetinget har accepteret arealets mangel på landskabeligt særpræg. Forslaget udskiller sig endvidere på afgørende vis ved at byde på et oplevelsesrigt indblik fra Novrupvejen, samtidigt med at man drager den fulde nytte af den kraftige randplantning, der afgrænser sportspladsen nord for denne vej. Forslaget har med enkle midler skabt et rigt hændelsesforløb, og de foreslåede gravgårde vil smukt og monumentalt dominere anlægget og de tilstødende områder. Kapel og krematorium underordner sig anlæggets hovedidé, men er velovervejet inddraget i dets komposition, ligesom løsningen af indgangsparti og placering af materialgård virker overbevisende.

Kapelkrematoriet har en god plan. I den skitse-mæssige fremstilling fremtræder det velgørende fri for overdreven monumentalitet, men måske lidt uroligt.

Forslagets vejføringer findes mangelfulde, især under hensyntagen til kirkegårdens drift. Ligeledes finder man ikke, at detaljløsningen af de enkelte gravgårde er lykkedes og tilstrækkeligt oplyst.

Ved en videre bearbejdning må disse mangler kunne rettes, og dommerkomiteen kan under hensyn til forslagets kvaliteter anbefale, at det lægges til grund for kirkegårdsanlæggets gennemførelse.

*Forslag nr. 3 – mrk. 151421 tildelt 2. præmie kr. 17.500.*

Forslaget viser et sikkert og fagligt greb om hele opgaven. Kapelkrematorium, kirkegård og parkbælte er komponeret overbevisende sammen til en helhed. De to gravgårdsafdelinger er tilpas store og rigtigt afbalancerede, dels med hele arealet, der indkranses af den nuværende randplantning, dels med de små gravrum, der dannes ved sekundære plantninger. Variationsmulighederne er rigt og nuanceret antydet. Kapelleet er godt og sikkert formet. Forslaget er fundet som det bedste af de forslag, der har en diagonal akse som hovedmotiv. Et flertal af dommerkomiteen føler sig imidlertid ikke overbevist om,

at det vil være rigtigt at udføre et landskabeligt set så prætentivt anlæg på dette sted, medens et mindretal bestående af Jens Chr. Jensen og A. Arentoft finder, at diagonalaksens koordinering af kapel, gravafsnit og grusgrav er den bedste løsning. Vejføringen er godt differentieret, men der savnes forbindelse mellem de to gravgårdsafdelinger.

*Forslag nr. 24 – mrk. 162504 tildelt 3. præmie kr. 7.500.*

Dommerkomiteen finder forslaget præmieringsværdigt på grund af den meget originale idé at opdele hele kirkegården i lange, bevægelige rumforløb, afgrænset af jordvolde og hegn. Kapel, krematorium, folkerumsbygning, materialbygning og administration indgår helt overbevisende i kirkegårdens helhed ved hver især at være sammenbyggede med jordvolden langs adgangsvejen (Novrupvej). Kirkegårdens udnyttelsesmuligheder er meget rige. Den nuværende læplantning foreslås fjernet helt og erstattet af store jordvolde. Beplantningsforslaget er urealistisk på det givne areal.

*Forslag nr. 37 – mrk. 652342 tildelt 3. præmie kr. 7.500.*

Dommerkomiteen finder, at dette forslag er det bedste eksempel på den traditionelle lukkede kvadrat-gravrumskirkegård af skovkarakter. Forslaget er meget lodigt og let gennemførligt. Gravrummene i skoven er fint varierede. Urnerummenes forløb opdeler engstrøgene godt. Vejføringen er god og veldefineret. Med modificeringer kan forslaget betragtes som en type-kirkegård, der med held kan udføres mange steder i landet, men bærer ikke her tilstrækkeligt præg af indlevelse i det aktuelle landskab. Kapel og materialbygning er godt indpasset i kirkegårdens enhed, men er for svagt formet og miljøfremmed. Gravudformningen er ikke god.

*Forslag nr. 49 – mrk. 697071 indkøbt for kr. 5.000.*

Forslagsstilleren har på fængslende måde vist eksempel på en indtrængende analyse af og indlevelse i landskabet omkring Esbjerg. Gennem en række meget sigende og smukke fotografier og i en stærkt følt tekst fremsættes synspunkter på vort forhold til det historiske landskab og den voksende teknificering. Betragtningerne fører over en kritik af programmet til synspunkter på vort forhold til begravelsesceremonien.

Det skitserede forslag om spredte gravpladser i afstand fra byen og isoleret placering af kapel og krematorium vil ikke i dag være nogen acceptabel løsning. Dommerkomiteen har dog ønsket at fremhæve forslaget som et velartikuleret debatindlæg – ikke mindst på grund af de perspektiver det åbner med hensyn til forståelse af og planlægning i landskabet.

#### *Konkurrencearealets udnyttelse*

Der ønskes 2 indgange til kirkegården. Hovedindgangen til kirkegårdsarealet etableres fra Novrupsvej.

Netto-gravstedsarealet eksklusivt gange og hovedhække m. v. skal udgøre ca. 30 % af kirkegårdsarealets 16 ha.

Gravstedsarealets fordeling efter de forskellige begravelsesformer kan være således:

Almindelige grave, herunder børnegrave: 14.000 gravpladser. Urnegrave: 6.000 gravpladser.

En valgfri inddeling af gravstedsarealer ønskes.

Det bemærkes, at gravkastning skal kunne foregå ved hjælp af gravemaskine (Schmelzer Hytrac 350 S).

*Gravstedsstørrelser m. v.*

I henhold til vedtægt for Esbjerg kirkegård skal en gravplads for en voksen være 1,25 × 2,50 m stor. 2 lods grave udgør det overvejende flertal, hvorfor

#### **Uddrag af betingelserne**

der kun skal regnes med et begrænset antal større gravsteder. En skønsmæssig fordeling tænkes således:

enkeltgrave: ca. 700 – 2 lods grave: ca. 5.500

3 lods grave: ca. 200 – 4 lods grave: ca. 300.

Bortset fra børne- og urnegrave ønskes ikke særskilte afdelinger for lodder af forskellig størrelse.

Hovedveje regnes udført i 5 m brede befæstede arealer, sekundære veje i 3–3,5 m brede befæstede arealer. Gange kan regnes udført i 2 m brede befæstede arealer. Trapper bør undgås.

#### *Særlige afdelinger*

Til børnebegravelser må i første etape af anlægningen indrettes en særlig græsklædt afdeling med ca. 500 gravpladser à  $1,00 \times 1,25 \text{ m} = 1,25 \text{ m}^2$  uden afmærkning og uden særskilte gange i afdelingen.

Til urnebegravelser må ligeledes i første etape udlægges en særlig afdeling på ca. 500  $\text{m}^2$  beregnet til nedsætning af urner uden afmærkning. Græsklædte afdelinger for fælles kistebegravelser må indgå i udformningen af kirkegårdsarealet.

#### *Beplantning*

Der må gøres rede for beplantningens hoveddisposition, herunder for kirkegårdens 1. tilplantning, ligesom der ganske skematisk må gøres rede for, hvorledes de arealer, der ikke tages i brug til begravelse i første etape, tænkes udlagt og vedligeholdt, idet kirkegårdens ibrugtagen skal ske etapevis. Der gøres opmærksom på, at der ved projektering af beplantning må tages videst muligt hensyn til de klimatiske forhold.

#### *Parkeringsarealer*

Parkeringspladser for biler og cykler til brug for dagligt besøgende anbringes så hensigtsmæssigt som muligt. Plads til ca. 60 biler vil være ønskeligt. Disse parkeringspladser skal placeres i nærheden af kapellet.

Endvidere må der være afsat plads ved kirkegårdens anden indgang til yderligere 50 parkeringspladser, som ikke ønskes befæstet på normal måde, men må indpasses i grønt område.

#### *Kapelanlæg*

Kirkegårdsanlægget skal omfatte et velbeliggende kapel med krematorium og passende udenomsrum. Som vejledning for de konkurrerende er opstillet følgende rumoversigt, hvor de anførte arealstørrelser er nettoarealer. Kapellet skal indeholde:

Kapelsal til 150 personer

Forrum og venterum . . . . . ca. 25  $\text{m}^2$

Modtagelsesrum ved indsættelse af kister . . . . . ca. 35  $\text{m}^2$

Ligrum, heri medregnet plads til frysebox for 2 kister . . . . . ca. 55  $\text{m}^2$

2 præsterum . . . . . à ca. 10  $\text{m}^2$

Venterum for kor og organist . . . . . ca. 16  $\text{m}^2$

Pynterum . . . . . ca. 35  $\text{m}^2$

Kranserum . . . . . ca. 28  $\text{m}^2$

Toiletanlæg for de medvirkende og for kirkegårdens besøgende. Rum for ligbrændingsanlæg, disponeret for 2 ovne og med tilhørende kisterum, personalerum, depotrums og rum for varmforsyning.

Kontor for kirkegårdsledelsen:

I sammenhæng med kapelbygningen anbringes kontorlokaler, ca. 50  $\text{m}^2$ , indeholdende venterum, ekspeditionskontorer, plads til arkiv og passende toiletforhold.

### Materialgård

Til materialgård m. m., hvortil der må være særskilt indkørsel, må der regnes med opførelse af en bygning til en arbejdsstyrke, der med tiden vil blive på 15–20 mand. I begyndelsen dog væsentlig mindre.

Foruden opholds- og spiserum skal bygningen indeholde de fornødne garderobesrum med tøjskabe o. l., vaskerum og toiletter, rum for fornødent varmeanlæg samt specielt rum for tøjtørring. Redskabsrum må være af rimelig størrelse, og der må være plads til de ved mekaniseret drift nødvendige køretøjer og redskaber foruden håndredskaber.

Der skal være særskilt parkeringsplads for personalets biler og rum for cykler med hjælpemotor.

Areal til materialegård inclusive bygning og planteskole må være omkring 3.000 m<sup>2</sup>.

### Beskrivelse:

Det har været naturligt at bibeholde terrænet som en ren græsklædt flade, uden bevægelser af nogen art, og kun lade beplantningen med sin form og struktur give det indhold af beskyttethed, isolation og skønhed som lader den besøgende fornemme åndelig og fysisk ro.

### Beplantning

Al beplantning bortset fra den eksisterende randbeplantning tænkes fjernet og erstattet af de to geometriske gravrum, dannet af 12–14 m høje nåletræbeplantninger.

Langs arealets vestside placeres kapelkrematorium, materialegård og planteskole med en dækkende læplantning.

Adskillelsen mellem kirkegård og Novrupvej tænkes udført som et 1,5 m højt smedejernshegn, som tillader et frit indblik til området.

Nr. 11, mrk. 012345 - 1. præmie  
Arkitekter DAL Ole Guldbrandsen,  
Mogens Didriksen, Knud Harild  
og Karl Erik Sand Kirk.

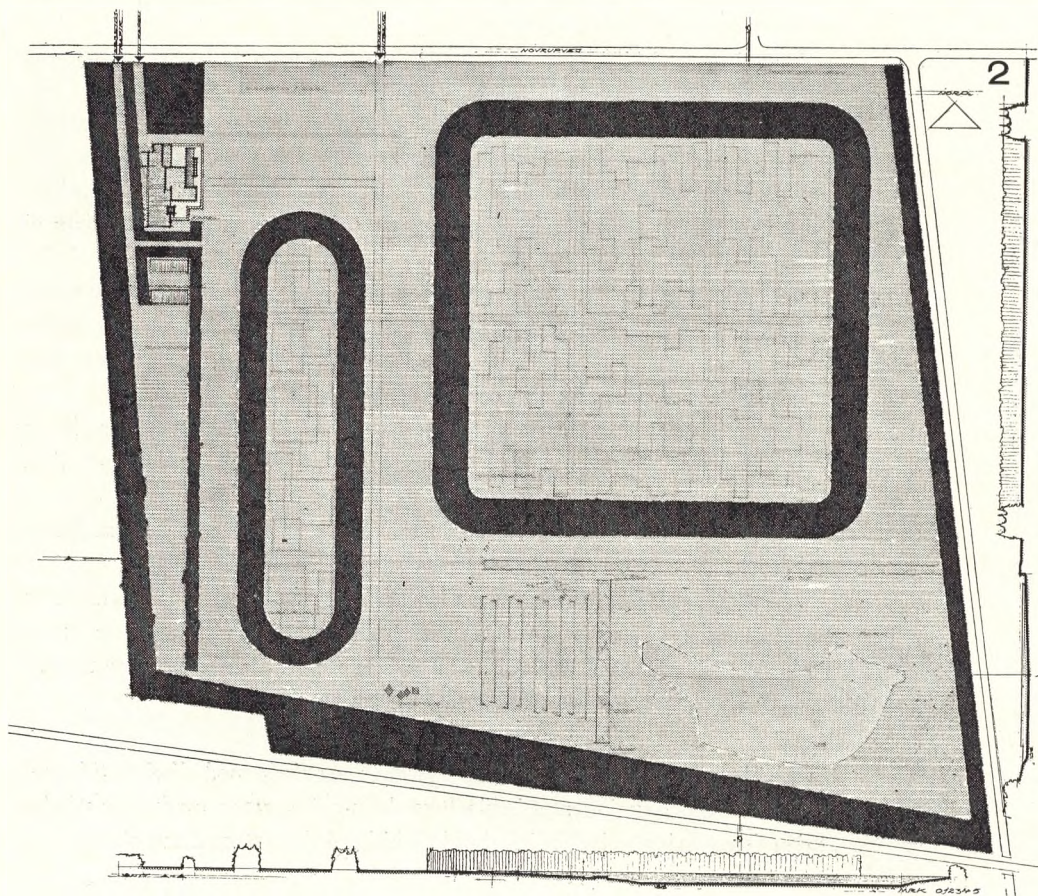


Fig. 50.  
Plan og snit.  
Mål ca. 1:5000.  
Nord op.



Fig. 51.  
Det rektangulære gravrum  
med svagt hævede plateauer.



Fig. 52.  
Begravelsesvejen mellem  
de to store gravrum.

### Trafik

Trafikken er diffentieret således, at trafik til kirkegården, til kapellet og til materialegården med planteskole er adskilt.

Ved hovedindgangen til kirkegården er udlagt parkeringsplads (i armeret græs). Herfra er der ad begravelsesvejen (brolagt eller fliser) adgang til de store gravrum, eller til gravpladsen ved søen.

Besøgende til kapellet parkerer (under træer) umiddelbart ved kapellets indgang.

### Gravrum og gravsteder

Gravstederne er samlet i de to geometriske gravrum samt på skråningen vest for søen (den opfyldte grusgrav).

Adgangen til de to gravrum tænkes udført som en portagtig opbygning i hele grænsebeplantningens dybde.

Det kvadratiske gravrum indeholder ikke anden beplantning end grupper af akacier, der lader den besøgende ane hele det store gravrums dimension. Gravstederne tænkes udlagt traditionelt med stedsegrønne klippede hække. De ubenyttede områder langs grænsebeplantningen, gangene og vejene er græs.

Det „rektangulære“ gravrum har ingen beplantning overhovedet. Rummet er dannet af grænsebeplantningen og græstæppet, hvor gravstederne er samlet i svagt forhøjede (10–30 cm) græsklædte kvadratiske og rektangulære plateauer, dannet af betonstøtmure.

Gravstederne er kun kendetegnet ved deres stenplader, opretstående og vandretliggende gravsten, nogen afgrænsning mellem gravstederne er ikke synlig.

Gravpladsen ved søen er udlagt som et svagt skrånende plan ned mod søen opdelt i terrasser. Dette område tænkes forbeholdt urnebegravelser.

Ved kirkegårdens sydskel, for enden af „begravelsesvejen“ mellem de to gravrum, tænkes opstillet en skulptur bestående af en gruppe tårne (campaniler) med varierende højder. Ved skulpturens fod tænkes anbragt græsbeklædte børnegrave uden afmærkning og gange.

### Kapel

Kapelanlægget er placeret ved kirkegårdens vestskel, med direkte tilkørsel fra Novrupvej. Bygningen er beklædt med lys-grå marmor, og formet således at den fremtræder beskeden i forhold til kirkegårdens store dimensioner.

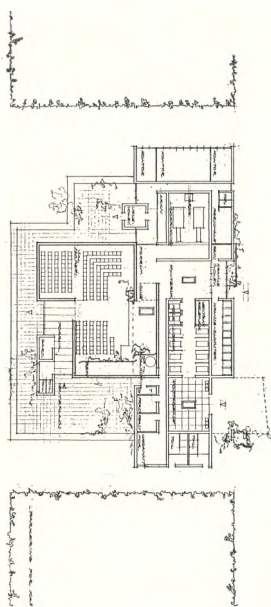


Fig. 53.  
Plan af kapelkrematorium. Venteplads.  
Mål ca. 1:1200.

Opdeling i venteplads og forrum tillader kapelceremonier med korte intervaller. Kapelsalen er udformet således, at den kan opdeles til 50, 100 eller 160 personer, samt benyttes både til traditionelle begravelser (udbæring af kiste) og til krematoriebegravelser.

Ved kapellets front er rum for urneudlevering med udgang til kirkegården.

Adgang til kistemodtagelsesrum, kranseindlevering og kapeladministration sker ved bygningens vestside.

I fortsættelse af kapelanlægget langs vestskellet er materialgård, personale-parkering og planteskole.

#### Etapeplan

Grænsen for den ønskede etapedeling foreslås placeret mellem de to store gravrum.

#### Grusgrav

Arealet med grusgraven foreslås udformet som park, grusgravens vandspejl hæves ca. 5 meter, således at denne sø med græsklædte bredder danner parkens midtpunkt.

Hele parkområdet sænkes i forhold til kirkegårdens niveau, og afgrænses med fra 2 til 4 meter høje sten- eller jorddiger, således at man fra kirkegården har frit udsyn over parken. Fra parken kan der være adgang til kirkegårdsområdet.

#### Beskrivelse:

#### Kirkegården

Ideen i det samlede anlæg, kapel, kirkegård og park er, at de tre dele tilsammen skal udgøre en enhed, hvori de gensidigt understøtter og forklarer hinanden.

Hovedanslaget i kirkegårdsanlægget er den diagonale grønning, som forbinder hovedadgangene og i sig selv udgør kirkegårdens væsentlige park-

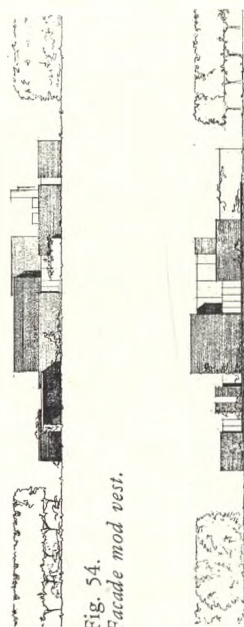


Fig. 54.  
Facade mod vest.

Fig. 55.  
Facade mod øst/kirkegård.

#### Nr. 3, mrk. 151421 - 2. præmie

Arkitekter MAA  
Halldor Gunnløgsson &  
Jørn Nielsen i samarbejde med  
landsarkitekt MAA & MDL  
Jørgen Vesterholt ansvarlig for  
kirkegårdens udformning.  
Medarbejder: Landsarkitekt MDL  
Svend Kierkegaard.

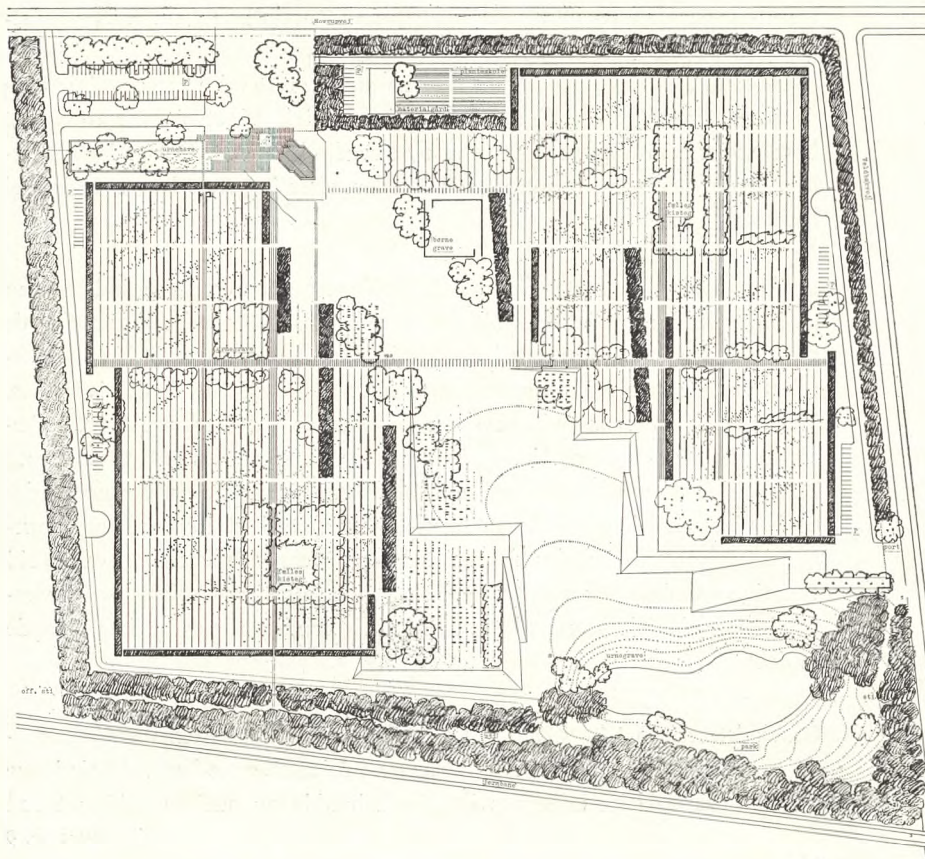
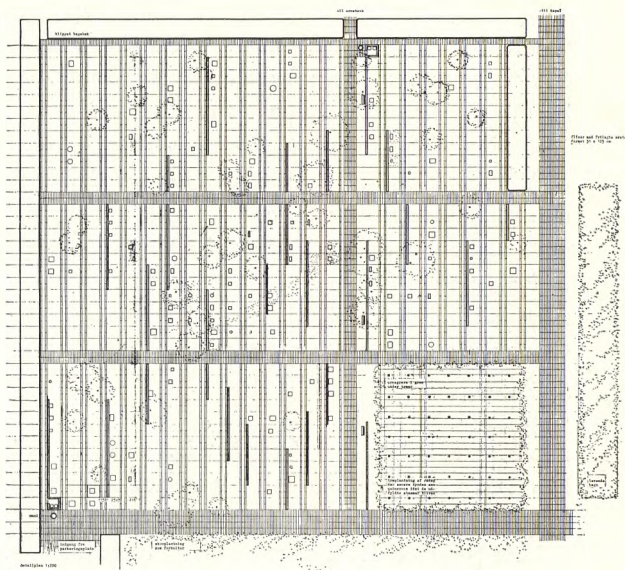


Fig. 56.  
Plan. Mål ca. 1:5000.  
Nord op.

#### Signaturforklaring:

- Levende hegn og skov med undervegetation.
- Stammede træer.
- Klippede hække.

Fig. 57.  
Udsnit af afdelingen for  
almindelige grave.  
Mål 1:600.



element, som får sin naturlige forlængelse i det offentlige parkområde omkring den regulerede og beplantede grusgrav. Denne værdifulde variation i det flade terræn bør ikke ødelægges ved opfyldning.

Overskudsjord fra regulering af grusgraven oplægges i en vold langs jernbanen ca. 3 m over denne, således at synet og støjen afskærmes fra kirkegården. Langs denne beplantede vold føres i et parkbælte en offentlig gang- og cykelsti, som giver adgang til kirken sydfra.

#### *Intern trafik*

Langs læplantningerne i vest- og østskellene føres en kørevej for såvel arbejdskørsel som besøgstrafik. Disse trafikzoner har parkkarakter og giver orienteringsmuligheder og parkeringspladser i rimelig afstand fra gravpladserne, som til gengæld holdes fri for tilfældigt parkerede biler.

Orienteringsprincippet bygger dels på direkte oplevelse af grønningen og de øvrige hovedtræk i kirkegårdslandskabet, dels på et simpelt retvinklet hovedstinet som udgår fra kapellet og hovedindgangene. Der er bevidst arbejdet med store sammenhængende rumdannelser i gravpladserne til forskel fra mindre, monotone gravgårde.

#### *Beplantningsprincip*

Beplantningerne er bestemt af vindforholdene og den etapevise indfredning af kirkegården: nord-sydgående hovedlæskærme forbedrer klimaet for de sartere plantninger på gravstederne, medens øst-vestrettede træækker midlertidigt virker som synlige afgrænsninger imod syd, hvorefter de delvis fjernes, idet værdifulde eksemplarer bevares som solitærer. I den sydlige del af kirkegården plantes straks en skovagtig vegetation, som tyndes efterhånden som kirkegården tages i brug. Værdifulde træplantninger på de ældre gravsteder tænkes bevaret i kommende fredningsperioder. Beplantningskarakteren præges dermed af en arkitektonisk hovedform, løvengen, medens en værdifuld variation fremkommer som følge af skiftende tidspræg. Omlægning af sammenhængende dele af gravpladserne bør helt kunne undgås for ikke at bryde miljøet.

#### *Gravene*

Gravlodstørrelsen 1,25 × 2,50 m (4 × 8 fod) har været bestemmende for moduleringen af kirkegården. Alle kistegrave orienteres mod øst. Almindelige nord-sydgående stier udlægges i 156 cm bredde og med to rækker 1 fod

fortsættes nr. 9



brede fliser med 2 fods afstand. Grav + gang bliver 13 fod eller ca. 406 cm. Alle ubefæstede arealer, såvel som ubenyttede gravsteder holdes i miniturfgræs. Hovedgange og køreveje befæstes med  $1 \times 4$  fods fliser tæt udlagt. Ved denne markering af ensorienterede fliser opnås en praktisk opdeling i nøjagtige lodder. Den større arealudgift til stier ved de østvendte grave opvejes af muligheden for, at et større følge kan overvære jordfæstelsen. Ved særlig store begravelser kan jordfæstelsesceremonien sker på grønningen.

Kun på grønningen tænkes pålagt egentlig servitut, idet gravene blot markeres ved liggesten forsænket i græsset.

#### *Plantematerialet*

er anvendt under hensyn til økonomisk vedligeholdelse og de stedlige vindforhold, idet jorden tilsyneladende er ret næringsrig om end noget tør og porøs. Der er tilstræbt en robust karakter af vindføre træer med en struktur og farveholdning, som fjerner sig fra det dystre og konventionelle. De blandede læhegn bibeholdes, dog med udeladelse af grantræerne, som erstattes med eg og hvidtjørn. Dele af det midterste læhegn og hegnet om sportspladsen inddrages i kirkegården, idet visse træer fritstilles. Til de tykke hække anvendes bøg, som klippes. Til træerækker plantes fortrinsvis eg og småbladet elm, medens der langs grønningerne plantes pionergrupper af elm, og canadisk poppel, som senere afløses af eg. Omkring søen plantes hovedsagelig eg og tjørn.

I gravkvartererne plantes kun smalle ryghække i lamelformation af bøg, tax og buxus. Tværhække og forhække undgås. Visse rækker og kvarterer af gravsteder udlægges med bundvegetation af vedbend. Træer på gravstederne er valgfri, idet der dog tilstræbes en hovedvægt på juniperus, tornløs gleditsia og ailanthus samt hvidblomstrende prunus og malus.

#### *Kapellet*

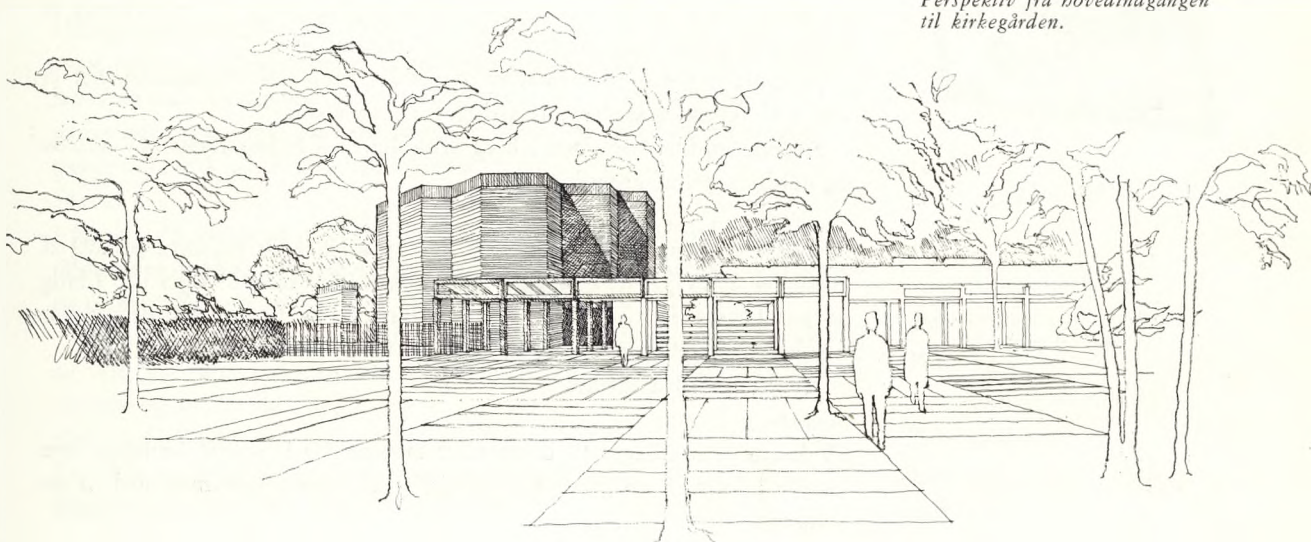
Kapellet ligger i grønningens nordvestlige hjørne. Bygningens ydre form markerer diagonalens retning, og kapellets indre får sin særlige karakter derved.

Kapellet frigøres på denne måde fra de underordnede kapelfunktioner og fra krematoriet, hvis bygningsfløj tilpasses hovedretningen i kirkegårdsanlægget og parallelliteten mod Novrupvej.

#### *Funktion*

I plandispositionen for kapel og krematorium er tilstræbt en stærk concen-

Fig. 58.  
*Perspektiv fra hovedindgangen  
til kirkegården.*



tration med nær forbindelse mellem de enkelte afdelinger og en central placering af administration og ekspedition. Al adgang udefra sker via den forbindelse loggia medens de tekniske funktioner er placeret bagved, afskærmet mod kirkegården af en mur som fortsætter som hegn omkring en urnehave. Muren tænkes også benyttet til kolumbarium.

#### *Forpladsen*

Det ville være ønskeligt om Novrupvej i kraft af Idrætsparkens placering på den modsatte side, kunne bevare sin nuværende karakter med asfaltbåndet begrænset af grønne rabatter og levende hegn og adgangen til kapel og kirkegård kunne udformes som den viste åbning i det sydlige hegn, hvor forpladsen tænkes udformet som et armeret græsareal med en fri træbeplantning som dog markerer og introducerer diagonalen helt ude ved hovedadgangen.

Hovedindgangen til kapel og kirkegård markeres ved den viste hækbeplantning som begrænser pladsen mod vest og danner ramme om parkeringen.

Modtagelsesrummet tænkes udformet som et lille kapel til mindre bisættelser. Ved siden af dette et mindre rum til udlevering af urner. Urnehaven er en beskyttet gårdhave direkte tilgængelig fra urneudleveringen. Der er lagt vægt på at give mulighed for urnebisættelse i disse intime omgivelser.

Krematorieafdelingen er således helt lukket udadtil og belyses ved højt-siddende sidelys gennem en prefabrikeret shedtagskonstruktion med en let tagdækning.

Den store kapelsal slutter ved sin særlige form tæt om ceremonien. Et indtryk, der forstærkes ved det let skrånede gulv, der får baggrunden til at fremtræde som et hævet podium. Herfra føres kisten enten direkte til det fri eller til krematoriet.

#### *Materialer og konstruktioner*

Kapellet tænkes som det øvrige anlæg udført i røde sønderjyske tegl med store fuger i strandsand og fremtræder ens udadtil og indadtil.

Taget bæres af synlige gitterspærfer, hvorpå de tre tagflader opløses, så der fremkommer smalle lysindtag. Rummets hovedbelysning kommer fra spalten over udgangsdøren til terrassen, som indirekte strejflys over bagvæggen. Rummet er således også i sin belysning koncentreret om ceremonien. Gulvet tænkes udført i tegl, så der i hovedsagen kun anvendes to materialer: træ og tegl.

#### *1. etape*

Flest mulige blivende og midlertidige læhegn og hække etableres. Der plantes skov i NØ og SV kvarteret delvis som planteskole for tiltrækning af heistere til senere brug. Jorden tilsås med miniturf-græs.

Jordvolden langs jernbanen oplægges og tilplantes. Cementstøberiet er under afvikling og skolesportspladsen fungerer stadig.

Kapellet opføres og tages i brug samtidig med kirkegårdens NV kvarter og nordlige del af grønningen.

#### *2. etape*

Terrænet omkring søen er reguleret og tilplantet. Hele nordlige halvdel af arealet er inddraget til kirkegård. Når parken er vokset til, tages den i brug og ø-v hegnet fjernes tværs over grønningen, og kirkegårdsanordningens krav om hegn opfyldes ved et ha-hegn syd for øst-vest akse.

Ny materialgård opføres.

#### *3. etape*

SV kvarteret inddrages til begravelser medens SØ kvarteret henligger som reserve i form af en lund. Kirkegårdshegnet føres i tjørnekrat ned til søbredden.

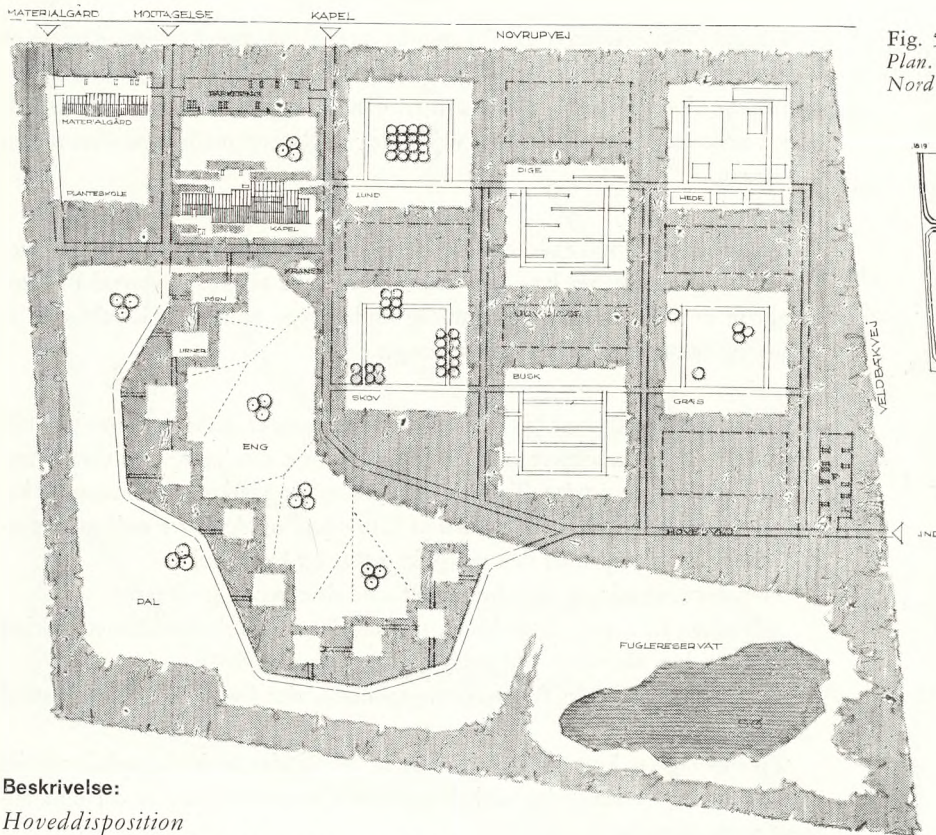


Fig. 59.  
Plan. Mål ca. 1:5000.  
Nord op.

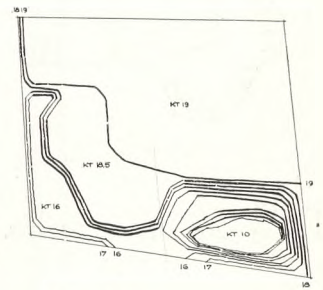


Fig. 60.  
Koteplan. Mål ca. 1:15.000.

#### Beskrivelse:

##### Hoveddisposition

Med den viste tilplantning og en mindre terrænregulering, har det været hensigten at udnytte og forstærke det eksisterende terræns konturer og ved kontrasten mellem det åbne landskab og den lukkede skov at understrege begges karakter. Der er endvidere lagt vægt på en lægivende beplantning – således er de anlagte læbælter videreført og udbygget.

Opdelingen i enkelte afgrænsede gravgårde gør det samtidig muligt at give hver af dem sin særlige karakter, dels gennem tilplantningen, og dels gennem servitutterne. De større gravgårde i skoven tænkes i det væsentligste anvendt til kistebegravelser, og de mindre gravgårde til urnebegravelser – men anden gravsætning kan finde sted i begge.

Adgangen til alle gravgårde sker ad hovedvejen mellem de to landskaber, hvorfra der er kortest mulig afstand til begge.

##### Udbygning

Udbygningen kan ske helt i takt med behovet for gravpladser, idet den 1. etape består af tilplantningen af skoven og udsåningen af græs i det åbne landskab med anlæggelse af et par større og et par mindre gravgårde. De øvrige anlægges i takt med det stigende behov og på tidspunkter, hvor det passer ind i kirkegårdens øvrige arbejder.

##### Skoven

I skoven, der består af nåletræer med enkelte randtræer af rødeg og birk, er udkåret en række kvadratiske lysninger, hvori er placeret kapel, materialgård og planteskole og 6 gravgårde.

Adgangen til de større gravgårde sker fra hovedvejen gennem kirkegården ad veje, der fører ind igennem skoven, hvor lysningerne åbner skiftevis til den ene og den anden side.

##### Eng – dal – busk

Det åbne landskab deles af en buskbræmme, der skiller engen med det tæt-klippede græs og dalen med det lange græs.

Nr. 37, mrk. 652342 – 3. præmie  
Arkitekt Preben Scheutz.

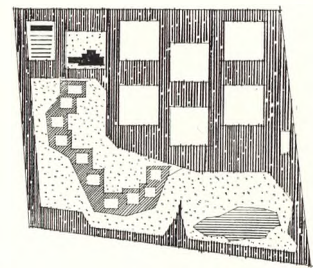


Fig. 61.  
Beplantningsplan. Mål ca. 1:15.000.

- Signaturforklaring:
- Nåletræer m. randtræer af rødeg og birk.
  - ▨ Buske.
  - Græs og eng.
  - ▤ Gravgårde.
  - ▥ Planteskole.
  - ▧ Sø.

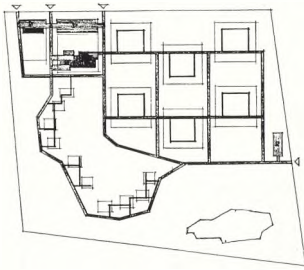


Fig. 62.  
Veje og gange. Mål ca. 1:15.000.

Signaturforklaring:  
 — Hovedveje 5 m brede +  
 parkering.  
 — Gange 3 m brede.

Nr. 24, mrk. 162504 – 3. præmie  
 Arkitekter MAA Uffe Henriksen,  
 Jørn Bond. Medarbejder:  
 Arkitektstuderende Sten Holbæk.

I buskbræmmen ligger ca. 10 mindre gravgårde, der hver er omgivet af den samme busk, uægte jasmin, syren, cotoneaster, o. a. med forskellig karakter og blomstringstid. Adgangen til disse gravgårde sker dels fra hovedvejen henover engen, og dels ad vejen, der er placeret mellem buskbræmmen og dalen.

#### Reservat

Tilplantningen af kirkegården vil give rige betingelser for et varieret fugleliv, og disse betingelser kan øges ved inddragelsen af grusgravsarealet og anlæggelse af den viste sø, og samtidig understrege anlæggets karakter af et hvile- og fristed for kirkegårdens besøgende.

#### Kapel

Kapellet, der er placeret tæt ved hovedindgangen, er givet en behersket udtryksform, der harmonerer med de traditioner og den ceremoni, der er forbundet med en bisættelse. Tagenes stigende rytme markerer den centrale kapelsal, og de store enkelte tagflader af brune tegl og de grove rødbrune murstensvægge er i pagt med den vestjyske natur og byggeskik.

Træværket er ude og inde behandlet med dæmpende jordfarver.

Adgangen til kapel, ekspedition, modtagelse og servicefunktioner er klart adskilte og kan ske uden indbyrdes forstyrrelse.

Til kapellet går man fra parkeringspladsen, der ligger umiddelbart nord for bygningerne.

Til modtagelse kører man helt frem til en mindre parkeringsplads ud for dette rum, og i forbindelse med den særskilte serviceindgang er der også anlagt nogle få parkeringspladser.

#### Materialgård

Materialgården er opført i samme materialer som kapelbygningen. Den har en højere midterbygning til traktorer og andre køretøjer, og to sidebygninger til henholdsvis redskaber og mandskabsrum.

#### Beskrivelse:

##### Kirkegården

Jernbanen mod syd, højspændingsarealet mod vest, og vejene mod nord og øst definerer det fremtidige kirkegårdsareal. For at forstærke opfattelsen af selve arealet og for at karakterisere dets særlige funktion i forholdet til de uhomogene omgivelser, er kirkegården hegned af græsklædte jordvolde, forskellige i højde og form, lavest mod øst med udsigt over marker og hegn, højest mod syd og vest, mod jernbanen og højspændingsarealet.

Arealets placering mellem to adgangsveje, ønsket om en nem orientering for den besøgende samt de stedlige klimatiske forhold har dannet udgangspunkt for dispositionen af arealet.

Det har været forfatteren magtpåliggende at skabe et anlæg, hvor få overordnede karakteristiske elementer giver styrke til at udforme gravstenene personligt – som eneste symbol for afdøde.

De lægivende høje cypreshegn (*chamaecyparis lawsoniana monumentalis nova*), det vandrette græsplan armeret med brosten i køre- og ganglinier, danner den rumlige ramme om hovedstierne, langs hvilke de forskellige gravplaner er placeret. De enkelte hovedstier er indbyrdes forbundet med sekundære gangstier, som gennembryder gravrummet i spalterne mellem det svage fortsatte cypreshegn. Langs det sydlige lange hegn, i en svag skråning ud mod den nedrampede grønning er urnegravene placeret.

Volden langs Novrupvej som regnes for kirkegårdens hoved-adgangsvej, er den rygrad, opad hvilken anlæggets bygninger er placeret. Adskilt af vol-

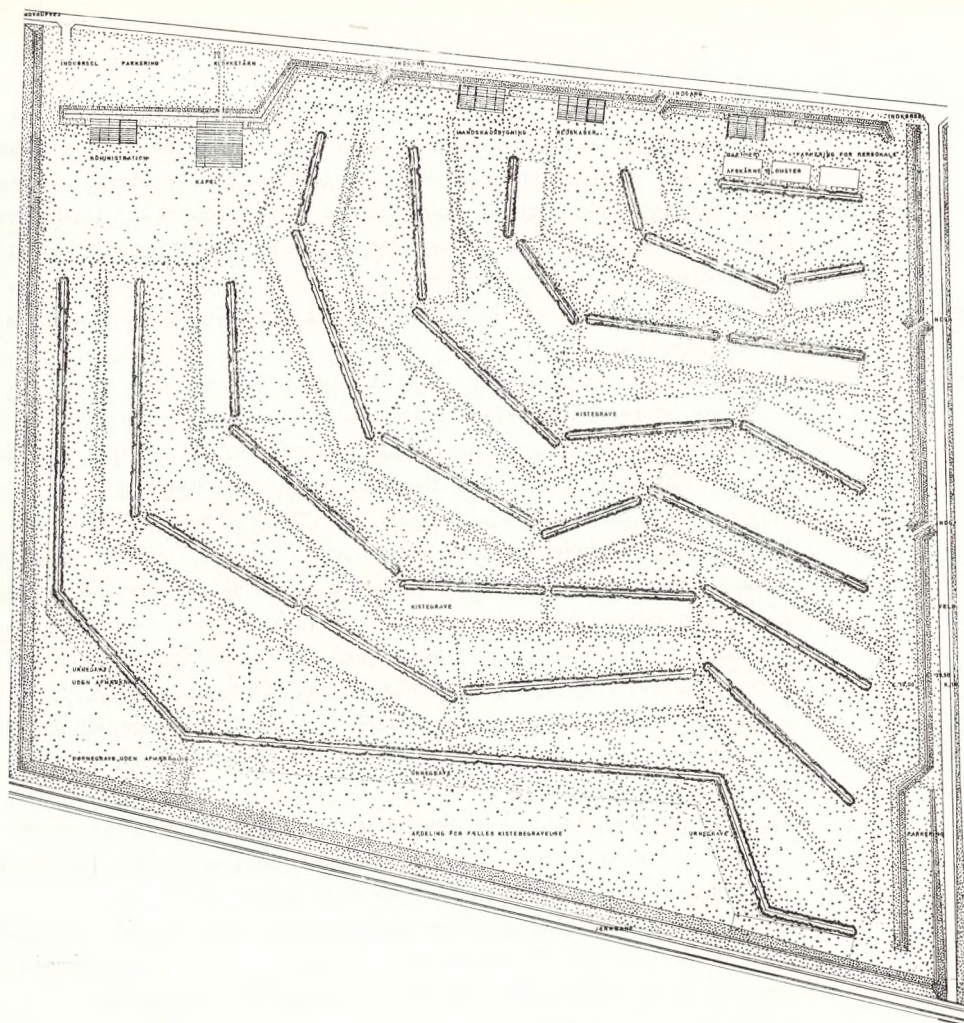


Fig. 64.  
Plan mål ca. 1:5000.  
Nord op.

denes drejning ved indgangene, er bygningerne opdelt og placeret efter funktionen. Mod vest bag en forplads, markeret af klokketårnet, ligger kapel, krematorium og kontorbygning. Det midterste voldstykke danner ryg for mandskabsbygning og redskabs- og garagebygning. På det østlige voldafsnit foreslås et mindre gartneri (med salg af afskårne blomster) placeret.

### Bygninger

Ud fra ønsket om, at bygningerne underordner sig kirkegårdsanlægget, er disse udformet som en del af det omkringliggende voldanlæg med sekundære rum beliggende i volden og med alle hovedrum foran denne. Hovedrummene, som kan opdeles af lette skillerum, er overdækket af store forskelligt formede tage, som egaliseres af en fælles højde for tagafslutningen ved henholdsvis voldkrone og terræn.

De sekundære rum støbes i beton på stedet. Hvor disse ligger udenfor hovedrummenes tagflader, dækkes taget med græstørv. Indvendigt skal mures med mørkerøde håndstrøgne sten, indadgående hjørner mures knækket under 45°. Teglbælgningen på gulvet føres ud i hovedrummene, ved gartneri og redskabs- og garagebygning lægges teglgulvet dog med knasfuge på underlag af sand og sten. I kapellet forfines bælægningen med en våd slipning. Ved „våde“ rum udspares der i teglbælgningen for lyse keramiske klinker. Væggene i våde rum males med emaliemaling.

Tagkonstruktionerne udføres af sammenboltede ståldrager af „corten“, tagene dækkes af falsede stålplader ligeledes af „corten“. Ved gartneriet er den skrå tagflade dog dækket med glas.

## Kommentarer til Esbjergkonkurrencen

Af Torben Michelsen,  
landskabsarkitekt, MDL.

### Kapel

Dispositionen af kapellet respekterer de gængse normer for anlæggets funktion. I den viste udformning er der, til trods for den skitse-mæssige behandling, lagt afgørende vægt på, at ceremonien i kapelrummet kan forløbe værdigt. Kisten placeres på en 30 cm høj katafalk, en forhøjning. Ved ceremoniens afslutning bæres kisten ud.

Der afholdes desværre alt for få idékonkurrencer om landskabsmæssige formgivningsopgaver.

Det har ellers ikke skortet på gode eksempler og gentagende opfordringer.

Mange bygherre-styrelser har tilsyneladende et for primitivt syn på løsningsmulighederne af deres planlægningsopgaver ad denne vej. Det er ikke tilfældet i Esbjerg. Byen og dens styre bærer præg af en meget avanceret planlægningsprocedure med et højt sigte. Der afholdes jævnligt offentlige idékonkurrencer om skoler og andre institutioner – sidst fiskerimuseet – og flere er under planlægning. Gode haveanlæg og glimrende kunstneriske udsmykninger kan Esbjerg også fremvise – og lade sig inspirere af til hverdag.

Med 51 indkomne forslag har Esbjerg kommune fået planlægningsopgaven om en ny kirkegård på ca. 20 ha alsidigt og grundigt belyst.

Kvantiteten var i forhold til andre idékonkurrencer stor. Især når det tages i betragtning, at den blev afviklet i en meget travl sommersæson.

### Programanalyse

Hvordan var så kvaliteten her? Spørgsmålet er ret kompliceret at besvare.

Det er et alment faktum, at der ikke kan forventes helt gode svar på uklare spørgsmål. Programmet må derfor først analyseres.

En dyberegående analyse af det aktuelle program er det ikke her stedet at formulere. Det skal blot konstateres, at samfundets krav til en kirkegård af denne art er umådelig vidtgående og næsten umuligt at formulere.

To konkurrencedeltagere havde påtaget sig som hovedtema at kritisere programmeringsgrundlaget og forsøgt at vise alternativer.

Det ene (697071) på en meget inspirerende, følsom og overbevisende måde. Så overbevisende, at det under projektgennemgangen blev en af de største oplevelser for mig.

Forslaget indeholder 84 fotos, 6 skitseplancher med en beskrivelse, digterisk opsat, der gennem en analyse af gravkultur, begravelsesceremonier og landskabsbehandlingen af Esbjergegnen pegede på helt andre udtryk og løsninger. Analysen var så stort tænkt, at den vil kunne anvendes direkte og som inspiration for Esbjerg kommune til videre by- og landskabsplanlægningsdispositioner. Forslaget er særligt aktuelt i Esbjerg, hvor et ret karskt og unuanceret areal i mange år har været udpeget som nyt kirkegårdsareal.

Hver gang en ny kirkegård var anlagt (5 i løbet af de sidste 100 år) har man nok tænkt, at gravstedsbehovet var dækket for en meget lang årrække.

Forslagsstilleren har forsøgt at rykke spørgsmålene i programmet helt tilbage til for-programmeringsstadiet og vist, at der åbner sig en mangfoldighed af muligheder. Forslaget er dog ingen planløsning af det konkurrenceområde, som i sin tid blev udpeget efter afbalancering af mange forudsætninger. Kasserer det sammen med ideen om centralkirkegården. Kan derfor ikke udføres, men blot inspirere til en mere åben og nuanceret tænkning under planlægning af lignende opgaver.

### Bedømmelseskriteriet

Tilbage til programmet: Sammenlignes grundlaget for de senere kirkegårds-konkurrencer, er der forbedringer at spore for hver afholdt konkurrence. De lokale forudsætninger er stadig blevet bedre indarbejdet.

De sidste årtiers kirkegårds konkurrence-programmer har stort set vist sig at virke som fint smurte maskiner: Der stilles en række spørgsmål, og modtages en række svar igennem projekter, der kan inddeles i 5-6 forskellige grupper, som igen kan opdeles i undergrupper. For hver gang får man en ny type, der er mere eller mindre levedygtig i de følgende konkurrencer, og bygherren kan efter dommerkomiteen's indstilling vælge type og kvalitet.

Er det muligt at vælge den bedste kvalitet og den mest hensigtsmæssige type? Kan det tænkes, at et særligt godt forslag bliver overset?

Det har jo senere kunnet påvises, at særlig gode forslag har været overset i tidligere konkurrencer.

Kan det tænkes, at en særlig fremstillingsteknik kan dupere dommerkomiteen? Spørgsmålene er en samvittighedssag for dommerne, og det er givet, at en åben og omhyggelig jurygennemgang er helt afgørende.

For en tidligere konkurrencedeltager var det en stor lettelse at konstatere med hvilken grundighed i gennemgangen programmet lægger op til som en nødvendighed.

Før og under den første gennemgang var det nødvendigt at klarlægge de kriterier, udover de programmæssige, forslagene skulle bedømmes efter.

Kirkegårdsforslaget måtte være et helt klart originalt og ærligt udtryk for vor tids (og helst fremtidens) idealer for begravelsesplads.

Kirkegården måtte som organisk enhed være konkurrencens primære mål.

Kapel, krematorium, materialbygning etc. måtte betragtes som sekundære elementer i kirkegårdens samlede plan.

En landskabsanalyse førte til følgende slutning: Terrænet er karskt, fladt og helt uden dramatiske effekter, bortset fra grusgraven. Egnen er træfattig og marskagtig.

De tilstødende bolig- og idrætsområder disponerer stadig egnen som træfattig. En gennemgang af landskabet godtgør, at det vil være rigtigt at bibeholde arealet fladt og ret træfattigt. En „skovkirkegård“ vil være fremmed og umotiveret i netop dette område. Skovkirkegården vil ikke kunne få sammenhæng med noget skovelement her. Ligeledes er en kraftig afmonumentalisering af kapel-krematorium en nødvendighed i dette ydmyge landskab.

De tekniske forudsætninger:

„Er lævirkning meget nødvendig her?“

Landbrugere i Vestjylland og Hedeselskabet har lært os, at læbælter forøger afgrøde-udbyttet og behageliggør ophold i terrænet.

I forrige århundrede, da det var vigtigt at genopbygge de afslidte skove for at forbedre klimaet, gjorde man meget for at få folk til at plante overalt, hvor der var „lidt tomt“. Det blev en samfundspligt at forbedre klimaet ved plantning. Har behovet for læplantning på en kirkegård ikke været overdrevet? Har fagfolk i vort århundrede ikke forøget plantningerne på kirkegården i den hensigt at skjule de stadig mere spraglede gravsteder? De nøgne vindblæste nordvestjyske landsbykirkegårde er nu næsten ene om her i landet at indeholde virkelig original gravkultur. Kan en ret åben slettekirkegård ikke netop ved sine begrænsninger eliminere en del fremmedelementer? (udelukke roser og kulørte stedsegrønne planter på gravstederne).

Kravet om den maskinelle vedligeholdelse af kirkegården kræver klar og funktionel rumdannelse og vejføring. På dette grundlag må det konstateres, at kun ca. en halv snes forslag er nået frem til en bæredygtig standard, skønt de fleste arbejder bærer præg af en stor arbejdsindsats. Betænkeligt var det at se, at en del forslag var udpræget venstrehåndsarbejder udført på større tegnestuer – af medarbejders medarbejder med enkelte chefkig over skulderen.

Det må være åbenbart, at der kun kan udarbejdes forslag af topkvalitet ved fordybelse i de talrige tekniske og formgivningsmæssige problemer afvejet med maksimal udnyttelse af de lokale muligheder. Første præmiedeltagerne ligger klart i spidsen med et arbejde, der indeholder så mange kvaliteter, at den nye kirkegård i Esbjerg har store chancer for at kunne blive en af landets smukkeste og mest karakteristiske købstadskirkegårde.

Udover de generelle betragtninger, der er nævnt foran, er det gavnligt at uddybe kvaliteter:

Dette forslag er det eneste, der helt organisk samspiller med det omgivende landskab. Mod nord (Novrupvej) åbner kirkegården sig næsten totalt. På den modsatte side af Novrupvej er der plantet et læbælte som afgrænsning af Veldofter idrætspark. Dette læbælte danner allerede nu den nordlige grænse for det store kirkegårdsrum. Ved at undlade beplantning mod Novrupvej og i stedet foreslå et smedjernsgitter er det store rum blevet mere velproportioneret og adgangsvejen ført ind på selve kirkegården med tilpas afskærmning. Ved at beholde arealet som en åben slette med enkelte store rum (gravgårde) korresponderer kirkegårdsarealet stadig med den ret åbne slette nord og øst herfor.

Samtidigt er der dannet to helt selvstændige kirkegårde (gravgårde). Kapel-krematorium og materialbygning er smukt adskilt og samtidig i indbyrdes korrespondance. Bygningskomplekset er anbragt nærmest byen og forgriber sig derfor ikke på kirkegårdssletten. De mennesker, der færdes i en af gravgårdene, vil befinde sig i et lille indre rum, der opbygges som et gravinteriør. Udenom opleves gravgårdens tætte ramme som et stort rum. Udenfor dette rum fornemmes kirkegårdens endnu større rumdannelse og endelig føles landskabet – afgrænset af byens randbebyggelse og landskabskonturen – som det yderste rum.

Denne kirkegård vil – såvidt det er muligt at bedømme idag – kunne følge med tiden – udvides til siderne med nye lignende gravgårde – eller formindskes uden at hovedideen tager ubodelig skade.

Kapel-krematorium og materialbygning vil kunne omarbejdes væsentligt uden at kirkegården lider derved. Differentieringen mellem daglig og topbelastet parkeringsbehov er rigtig løst.

Anden præmieforslaget har ligeledes store kvaliteter – især er gravgårdsinteriøret et af de mest nuancerede. Kirkegården lukker sig dog mere inde i sig selv med sin manifesterede spaltning mellem kirkegård og park.

Efter tidligere kirkegårdskonkurrencer har spørgsmålet lydt: Hvordan har landskabsarkitekterne nu klaret sig i forhold til arkitekterne eller omvendt?

Efter denne konkurrence synes dette spørgsmål meningsløst. Ikke fordi landskabsarkitekterne tilsyneladende ikke placerede sig særlig godt og for de flestes vedkommende ikke deltog (Hvor er I henne?). De to faggrupper er i det daglige arbejde rykket hinanden nærmere og har lært og modtaget så megen inspiration af samarbejdsområderne, at de er blevet knyttet stadig nærmere sammen.

By, bygning og landskab er så organisk sammenføjet i planlægningsopgaverne, at ingen gruppe kan undvære den anden – eller undlade at tilegne sig den anden gruppes idéverden og arbejdsmetoder. Alle de præmierede forslag indeholder tydelige træk af landskabsarkitekters tankegang og pionérbestræbelser.

*Artiklen er med tilladelse gengivet efter tidsskriftet „Landskab, Nordisk Tidsskrift for Have og Landskab“ nr. 8, 1969, ligesom clichéer er udlånt af Arkitektens Forlag.*