

## Allmänna upplysningar

Lund, belägen på den bördiga slätten i sydvästra Skåne, har gamla anor. Under medeltiden upplevde staden en storhetstid, då den var kyrkligt centrum under ledning av en rad kraftfulla ärkebiskopar. Den medeltida prägeln kan fortfarande spåras i de inre delarna av staden.

I modern tid är Lund mest känd som universitetsstad och centrum för forskning och kultur, på senare år i någon mån även som industriort. Invånarantalet utgör för närvarande c:a 53.000 och ökar i takt med den övriga expansionen i Malmö-Lund-området.

I kyrkligt hänseende bildar församlingarna inom staden en total ekonomisk samfällighet med en folkvald representation, kyrkofullmäktige, som beslutande organ. Styrelsen för kyrkogårdarna utgöres av en kyrkogårdsnämnd, tillsatt av fullmäktige. Inom staden finnes ett flertal kyrkogårdar, varav en större om c:a 27 ha. Beträffande begängelseskicket kan nämnas att för närvarande (1968) c:a 55 % är eldbegängelse.

Kyrkogårdsförvaltningen har genom kontinuerligt återkommande inventeringar och utredningar hållit de ansvariga myndigheterna à jour med marktillgången för begravningsändamål. År 1962 konstaterades sålunda att tillgänglig mark kunde förväntas räcka c:a 15 år. Stadens generalplanekommitté anvisade ett välbeläget område, som vid undersökningar visade sig lämpligt. För att utröna möjligheterna till en god disponering, inbjöd kyrkogårdsnämnden fyra arkitekter, två danskar och två svenskar till en tävling. En från vardera landet var landskapsarkitekt och en var byggnadsarkitekt. De tävlande erhöll vardera 10.000 kronor i arvode för programenligt förslag. Därjämte stod till prisnämndens förfogande 8.000 kronor att utdelas i priser.

## Inbjudan

Kyrkogårdsnämnden i Lund inbjöd i december 1967 trädgårdsarkitekt FSTL Walter Bauer, Stockholm – arkitekt SAR Sven Brolid, Göteborg – arkitekt MAA Henrik Iversen, Naerum – havearkitekt MDH Jörn Palle Schmidt, Lyngby – till tävling om ny begravningsplats i Lund.

## Bedömning

Prisnämnd: Riksdagsman Per Blomquist, ordförande, kommunalrådet Nils Gustavsson, disponenten Sven Håkan Ohlsson, professor arkitekt SAR, FSTL Per Friberg, Bjärred, havearkitekt MDH Sven Hansen, Århus, stadsbyggnadsdirektören, arkitekt SAR Sven Tynelius, Lund och hortonom Staffan Larsson, Lund, tillika sekreterare.

## Tävlingsuppgiften

Tävlingen avsåg förslag till anläggande av begravningsplats om minst 30.000 gravplatser inom ett område beläget c:a 4 km norr om stadens centrum. Tävlingsområdet håller en areal om c:a 35 ha pch utgöres till största delen av odlad mark med ganska stora nivåskillnader. Den befintliga bebyggelsen, som upptar en mindre del af ytan, kommer efter hand i framtiden att försvinna.

Den västra delen av området innehåller en av de stora tillgångarna i landskapet, en gammal kultplats i form av en markerad kulle med en gravhög från bronsåldern, enligt uppgift en kungshög. På kullen ligger – orubbad

## Arkitekttävlingen om ny begravningsplats i Lund

Hortonom  
Staffan Larsson, Lund.

718(486.7):718:7.092

tills vidare – den gamla Fredentorps gård. Ytterligare en mindre gravhög är belägen c:a 400 meter söder om kungshögen.

Förutom vanliga typer av gravar skall området inrymma minneslund. Plats för framtida kapellbyggnad skall anges. Dessutom skall inrymmas ett skötselcentrum på c:a 2.5 ha för såväl denna som ett antal andra begravningsplatser i staden. På grund av områdets läge mellan i öster södra stambanan och i norr och väster vägar med stark biltrafik, fästes stor vikt vid lämpliga skyddsplanteringar och andra anordningar, som bidrar till att skapa en rofylld stämning på platsen.

Begravningsplatsen skall i övrigt vara väl anpassad i landskapet, utformad efter estetiskt tilltalande principer och dessutom lättskött.

Större delen av tävlingsområdet kommer inom en nära framtid att omges av bebyggelse, huvudsakligen av låghustyp.

## **Prisnämndens allmänna synpunkter**

### *Landskapet*

Området utgöres av en konkav långsträckt triangel, med de lägst belägna delarna i mitten markerade av en bäck som flyter i nordlig riktning. Östra delen är tämligen långsluttande från järnvägsbanken ner mot bäcken medan den västra får sin prägel av gravhögarna och den markanta kulle där Fredentorps gård nu ligger. I sin helhetsbild är området till topografi och karaktär i övrigt ett stycke typiskt skånskt kulturlandskap.

Programmet gav de tävlande möjligheter både att utnyttja landskapets nuvarande form och att omskapa terrängen med hjälp av ditförda schaktmassor. Områdets möjligheter har i tävlingen blivit väl belysta. Förslagsställarna har på olika sätt utnyttjat kullen med Fredentorps gård och dalgången i områdets mitt.

### *Trafik, entréer och hägnad*

I programmet underströks betydelsen av att den blivande begravningsplatsen skulle vara skyddad för störningar. Samtidigt måste den under stor del av dygnet vara lätt tillgänglig för besökare. För skötselns och orienteringens skull krävs ett väl genomtänkt vägsystem. Förslagen har alla det gemensamt att man genom vägar i närheten av yttergränserna kan nå flertalet gravområden. Inget av förslagen har dock lyckats med uppgiften att skapa ett ur alla synpunkter funktionsdugligt vägnät. Lösning av parkeringsproblemen och infarternas placering visar en rad variationer. De olika förslagens huvudgrepp har här spelat en avgörande roll varför område ej kan avges generellt.

Ett av förslagen räknar med en huvudinfart österifrån under järnvägen längs bäcken och därmed ett samband med S:t Hans park. Programmets förutsättningar om en gång- och cykeltunnel är fortfarande möjlig att realisera även sedan en damm har anlagts öster om järnvägen. Däremot är möjligheterna små att bygga en huvudinfart till begravningsplatsen av den omfattning som redovisats i förslaget. Förslaget är emellertid programenligt och bedöms därefter.

I begravningsplatsens hägnad har samtliga förslag arbetat med vegetation som huvudelement. Två av förslagsställarna kompletterar vegetationen med nätstängsel medan övriga två anser att området kräver en kraftigare ljudavskärmning och föreslår jordvallar. Prisnämnden anser att bullerstörningarna runt området kräver en ordentlig avskärmning, gärna i form af jordvallar, om man skall lyckas skapa den avskildhet som platsen fordrar.

### *Kapell och skötselcentrum*

Ett jordfästningskapell med bisättningsavdelning förutsättes i framtiden bli uppfört inom området. Två av förslagsställarna har placerat anläggningen i dalgången medan två förslag har utnyttjat kullen i områdets västra del. Huvuddispositionen har i resp. förslag varit bestämmande för placeringen och därigenom har olika möjligheter blivit belysta. Enligt nämndens uppfattning är kullen med gravhögen i sig själv en sådan tillgång i landskapet att den ej bör ytterligare accentueras genom ett jordfästningskapell.

Ett skötselcentrum om 2,5 ha krävdes i programmet. Tre av förslagsställarna har utnyttjat områdets sydligaste spets, som på grund av bullerstörningar är olämpligt för begravningsändamål. Ett förslag går ut på att förlägga skötselcentrum till det nordvästra hörnet där en telekabel minskar möjligheterna att effektivt utnyttja denna del till gravområde. Flera synpunkter kan anföras för eller emot såväl den ena placeringen som den andra: trafikbullret, närheten till flertalet gravområden, kontakten med övriga platser i staden o.s.v.

### *Gravbeläggning*

Markens beskaffenhet är relativt väl lämpad för olika slag av gravar. Ett undantag utgör de lägst belägna delarna kring bäcken. Placeringen av de olika typerna av gravar styres därför huvudsakligen av lutningsförhållanden. Prisnämnden har den uppfattningen att gravar för kistor och för urnor i princip ej bör skiljas åt utan vara av samma grundstorlek och form. Detta har ej angivits i programmet och påverkar därför ej bedömningen. Bakom denna uppfattning ligger såväl tankar på jämlikhet som estetiska och praktiska fördelar. Givetvis kan sådana förutsättningar som markens beskaffenhet, grundvattenförhållanden, befintlig vegetation och terrängens lutning motivera att särskilda urngravområden anläggas. Prisnämnden har vid sin bedömning mera allmänt tagit fasta härpå. Endast det förslag, som har behandlat terrängen så att den i största utsträckning lämpar sig för begravningsändamål och dessutom tillämpat ett strängt modulsystem, har fått in det begärda antalet gravplatser. Områdets orientering och topografi har bidragit till att flera av förslagsställarna tillämpat den gamla regeln om gravens läge i öster – väster, vilket ger allvar och stadga åt de enskilda gravområdena.

### **1. a pris »Integritet«**

Arkitekt MAA Knud Joos och havearkitekt MDH Jörn Palle Schmidt.

#### *Prisnämndens omdöme*

Förslaget förutsätter i sin huvuddisposition ett samband i sydost med S:t Hans park och en förbindelse med stadens centrum. Mot den närmaste omgivningen av vägar och bebyggelse sluter sig anläggningen kring dalgången i centrum.

Förslaget kräver mycket omfattande markarbeten. Terrängen har omdanats med utgångspunkt från dalgången och kullarna i den befintliga situationen men även med utgångspunkt från förslagets bärande idé.

Från S:t Hans park leder en kraftigt markerad huvudväg för besökare samt för begravningsprocessioner i försänkt läge längs bäckfåran i botten av dalgången. Cykel- och promenadvägen löper jämsides med processionsvägen och förbi kapellet. En arbetsväg löper längs yttergränsen, dock utan

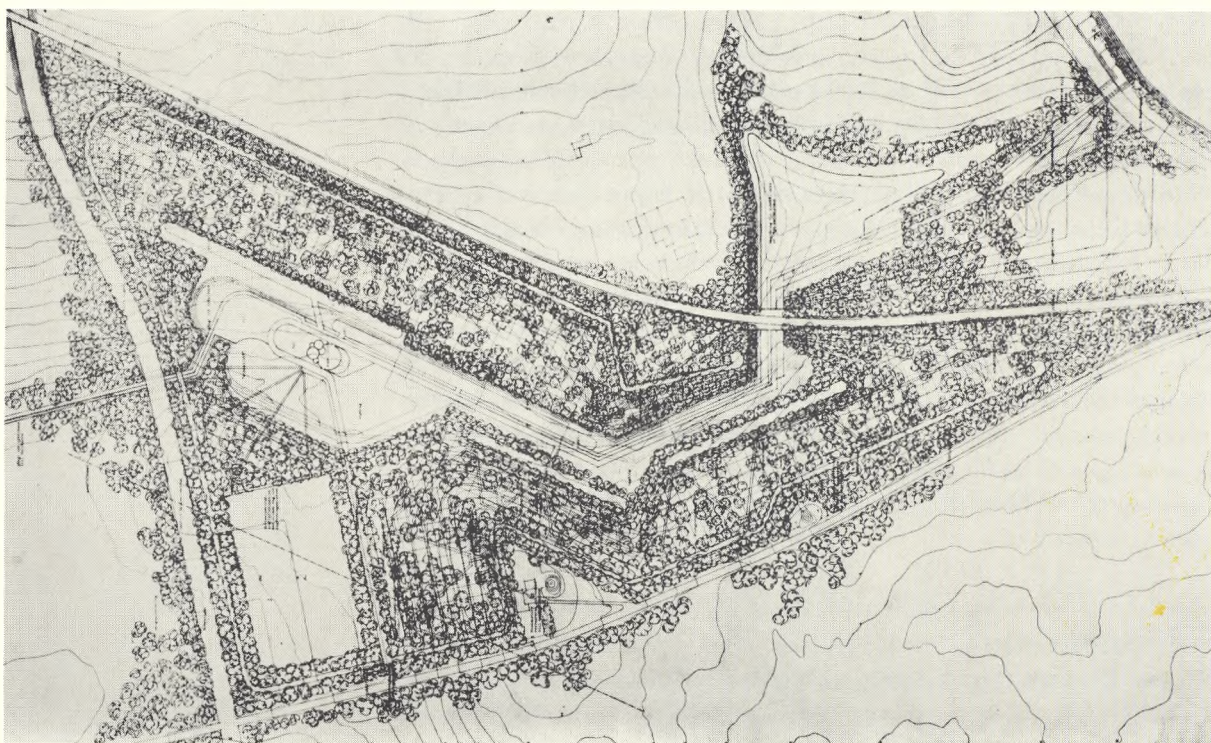


Fig. 13.  
„Integritet“. Huvudplan. 1. a pris  
Knud Joos & Jørn Palle Schmidt.

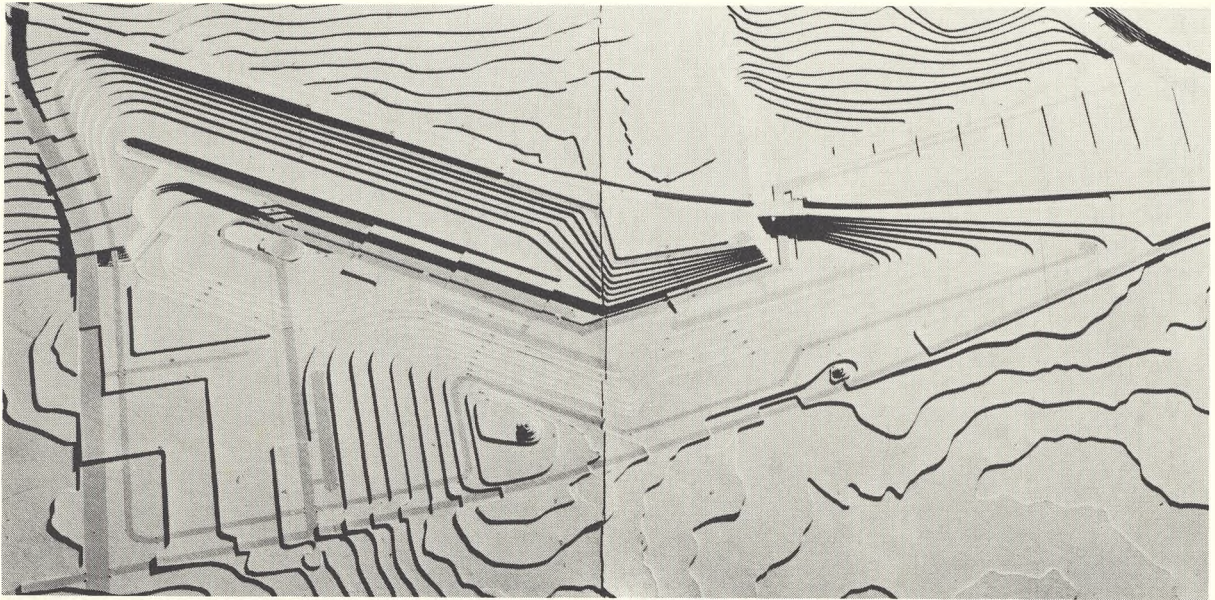
att gå helt runt i sydöstra delen. Kvartersvägar leder diagonalt genom gravområdena från arbetsvägen.

De båda gravhögarna samt toppen av kullen med Fredentorps gård har lämnats fria för insyn och tillträde västerifrån. Gården föreslås bli restaurerad och bevarad som hembygdsmuseum.

Gravområden har föreslagits på lämpliga platser i terrängen över hela området. Kistgravar har förlagts till de planare delarna medan kuperade delar användes till urngravar. Nordväst om kapellet, där andra former av gravsättning ej kan ske, har föreslagits en minneslund. Kapellet är placerat i norra delen av det öppna fältet i områdets mitt i blickpunkten när man kommer in på huvudvägen från söder eller väster. Skötselcentrum har placerats i nordvästra hörnet av området, varifrån flertalet gravområden lätt kan nås. Begravningsplatsen har föreslagits inhägnad med trådnätstängsel i ett tätt skogsbryn. Som huvudsaklig vegetation har föreslagits lindar planterade i grupper inom hela området med undantag av ängen i det försänkta mitt-



Fig. 14.  
„Integritet“. 1. a pris  
Knud Joos & Jørn Palle Schmidt.



stråket. Underplantering längs yttergränserna med murgröna, i gravområden måbär och taxus.

Utbyggnad kan ske med början i norra delen. Hela markplaneringen samt i varje fall ytterramen och övriga karakteristiska delar av vegetationen måste dock utföras i ett sammanhang.

Förslagets huvudgrepp innebär en kraftig omgestaltning av terrängen. Vägsystemet är inte helt tillfredsställande genom att möjlighet att komma runt langs områdets yttergräns saknas. Dessutom saknas direkt förbindelse mellan kapell och kistgravområde. För handikappade kan vissa områden bli svårtillgängliga. De föreslagna parkeringsplatserna synes nämnden olämpligt placerade och störande för den känsliga miljön. Gång- och cykelvägen har lagts för nära „processionsvägen“. Utfarten till Kävlingevägen är ur allmän trafiksynpunkt mindre väl placerad. Den föreslagna vegetationen, lind, synes olämplig på grund av sin starka skuggverkan på gravområdena. Möjligheterna att orientera sig fram till den enskilda gravplatsen bör underlättas.

Förslagets styrka ligger i att det bäres upp av ett huvudgrepp, som konsekvent har genomförts. Terrängen har utformats kraftfullt och därigenom har nya värden tillskapats. Området är väl utnyttjat och gravarna är riktigt placerade. Förslaget är det enda som rymmer det begärda antalet gravar. I planeringen av enskilda gravområden ger förslaget uttryck för den synen på gravskicket att alla gravar ligger oinhägnade och utan synliga gränsmarkeringar samt med likvärdiga yttre förutsättningar för vegetation och gravvårdar. Individuella önskemål ifråga om gravvårdar kan tillgodoses i rimlig omfattning utan att helhetsintrycket störes. Den rikliga vegetationen skapar balans och bidrar till att kravet på lugn och ro inom området kan uppfyllas. Trafiken bör efter viss omarbetsning kunna fungera och förslagets konstnärliga huvudgrepp bör kunna bevaras även om huvudinfarten till begravningsplatsen förlägges till annan punkt än den föreslagna.

## 2. a pris »Ängder gröna«

Trädgårdsarkitekt FSTL Walter Bauer. Medarbetare: Tecknare fru Lisa Bauer – Trädgårdsarkitekt FSTL Karl-Arne Karlsson – Arkitekt Jerzy Karoń.

Fig. 15.  
„Integritet“. 1. a pris  
Knud Joos & Jörn Palle Schmidt.

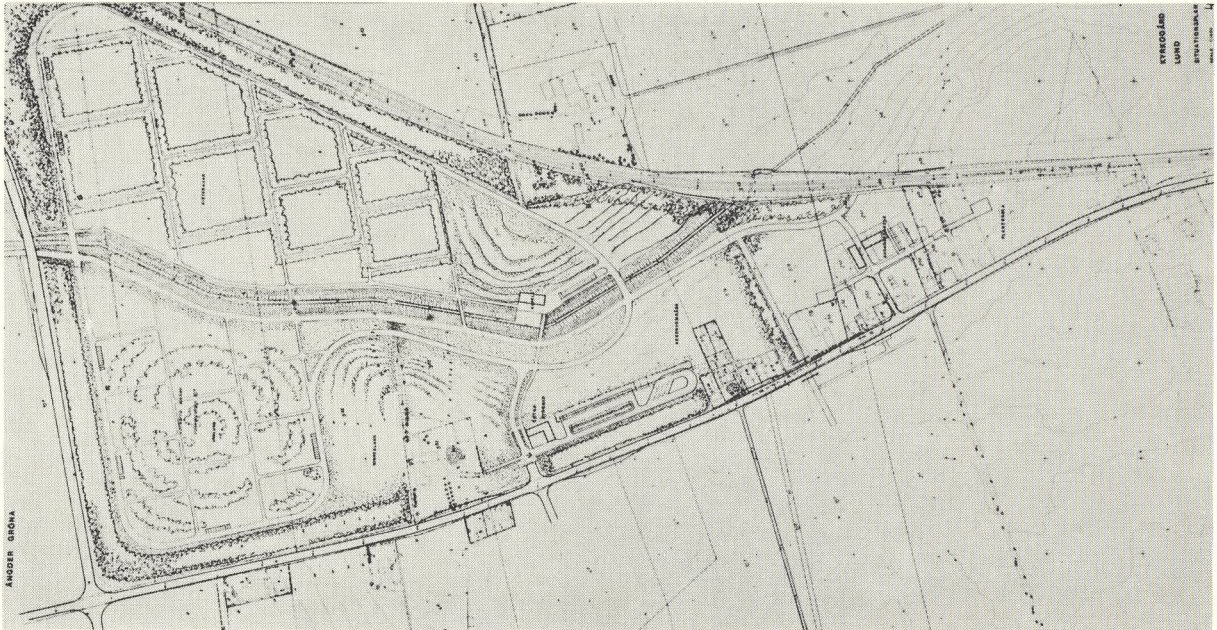


Fig. 16.  
„Ängder gröna“. Huvudplan. 2. a pris  
Walter Bauer.

*Prisnämndens omdöme*

Förslaget grundtanke är att ge området karaktären av en park, som även inrymmer en begravningsplats' funktioner. Området avskärmas från järnvägen genom en lummig plantering och från omgivande vägar och bebyggelse av en vall med trädplantering, avbruten vid gravhögarna av öppna sträckor, som ger möjligheter till insyn. Markarbeten är inte redovisade om man undantar justering av slänter mot backen och vällen mot omgivande bilvägar.

Begravningsplatsens besökare föres in genom en entré vid Kävlingsvägen. På en huvudväg kan biltrafiken föras runt begravningsområdet. Systemet kompletteras med kvartersvägar huvudsakligen i riktning öster – väster genom området. Den breda gång- och cykelvägen längs bäcken tjänstgör även som skötselväg. Den har dessutom anknötning till S:t Hans park och till bostadsområdet västerut. Parkering av motorfordon sker vid huvudinfarten, kapellplatsen samt längs bilvägen inom kvartersvis förlagda platser.

De båda gravhögarna och kullen vid Fredentorps gård ingår i begravningsplatsen samtidigt som de ligger fria för insyn och tillträde från vägen.

Områden för kistgravar är förlagda öster om bäcken medan urngravarna ligger väster därom. Minneslund är föreslagen på sluttningarna av kullen där

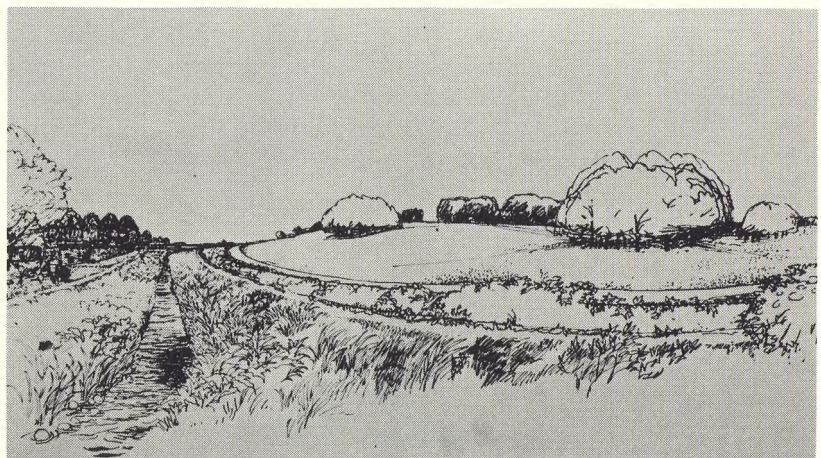
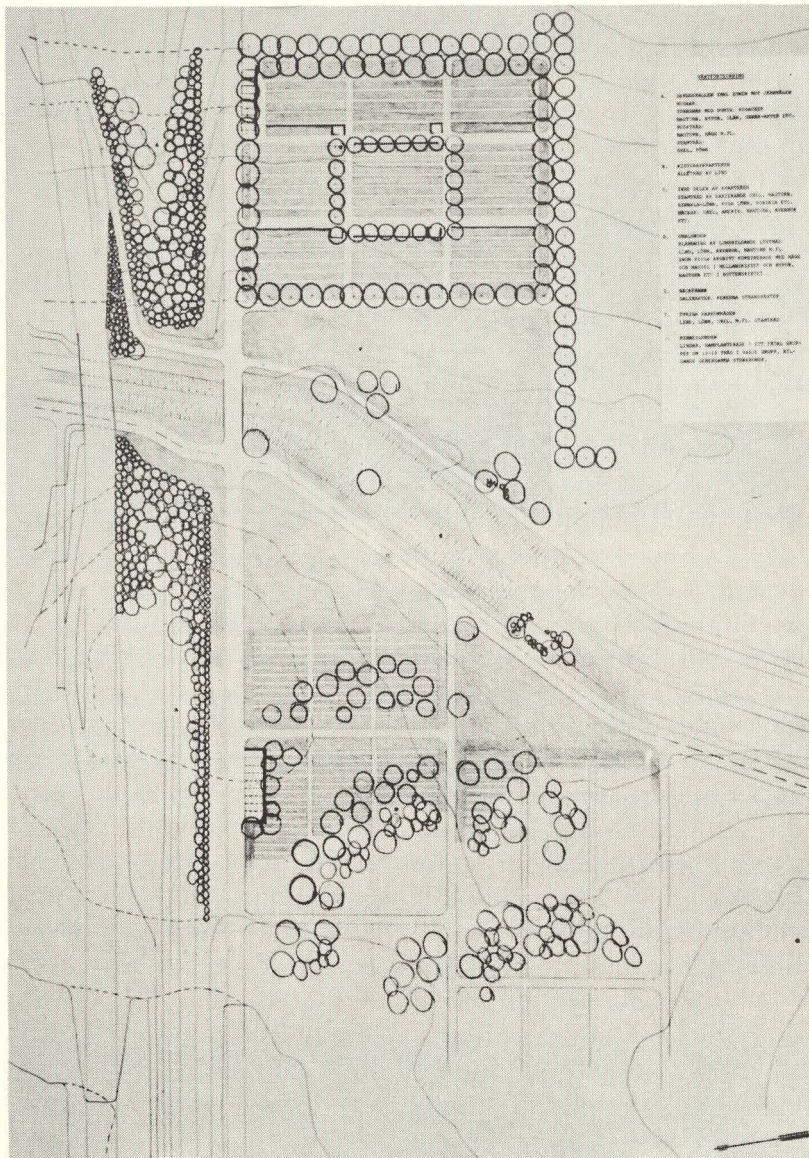


Fig. 17.  
„Ängder gröna“. 2. a pris  
Walter Bauer.



gården Fredentorp ligger. Endast norra delen av området är utnyttjad för begravningsändamål.

Kapellet är placerat i dalgången i mitten av området. Vid Kävlingevägen har föreslagits en entrébyggnad.

I sydspetsen av området med separat tillfart från Kävlingevägen har skötselcentrum placerats. Tillfarten från skötselcentrum till gravområdet är kombinerad med gång- och cykelvägen.

Som hägnad föreslås 3 meter höga vallar mot Kävlingevägen och Norra vägen, planterade med tät träd- och buskvegetation. Mot järnvägen planteras en ridå av lövträd. Alléträd i kombination med 150 cm höga häckar i nord-sydlig riktning föreslås inom kistgravområdet medan urngravområdet planteras med träd i grupper i koncentrisk formering. Bäckens har utformats med långsluttande stränder, som planteras med träd, buskar och örter.

Möjligheter att bygga ut förslaget i etapper föreligger inte med den redovisade dispositionen.

Förslagets huvudgrepp med en traditionell begravningsplats med trädinramade, fyrkantiga kvarter i ett omväxlande parklandskap kan rymma vissa värden men visar sig svårbemästrat. Terrängen förutsättes förbli så gott som

Fig. 18.  
„Ångder gröna“. 2. a pris. Detaljplan  
Walter Bauer.

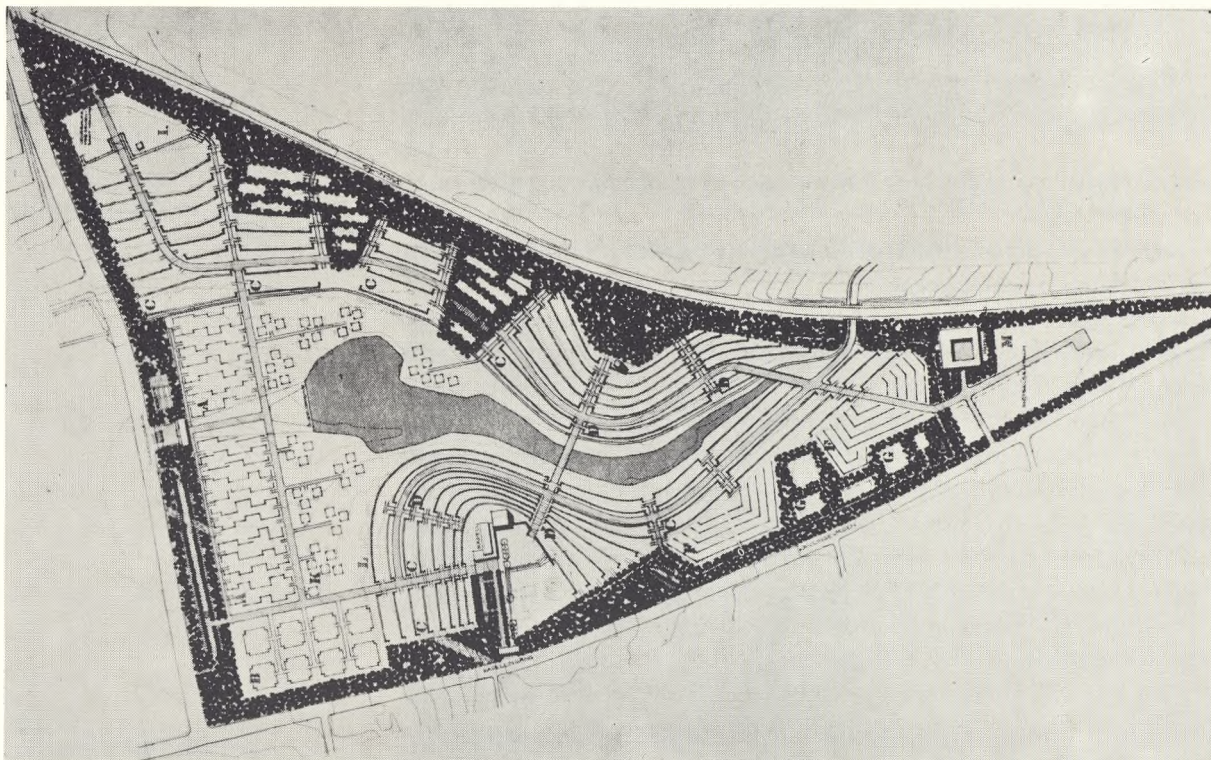
orörd, vilket inte är realistiskt för en begravningsplats i ett kuperat område om det skall utnyttjas effektivt. Vägsystemet fungerar endast för en del av området och skötselcentrum har alltför dålig kontakt med själva begravningsplatsen. På grund av att mellanliggande del ej utnyttjas från början blir avstånden långa. Lokaliseringen av kistgravar och urngravar inom så strikt skilda delar kan vara en nackdel ur skötselsynpunkt lång tid efter en utbyggnad. Den kombinerade skötsel-, gång- och cykelvägen stör aktiviteterna kring kapellet, vars placering för övrigt är diskutabel. Upplevelsen av det ursprungliga landskapet inom den intressanta västra delen minskas delvis genom den höga, kompakta planteringen inom urnlunden och även genom de mäktiga, starkt beskuggande trädgrupper av lind, som föreslås på kullens sluttningar. Inom den östra delen med sin traditionella uppläggning av alléer och häckar gäller samma sak. Antalet gravar svarar inte mot det i programmet begärda.

Förslaget är intressant genom att det belyser möjligheterna att utan stora ingrepp i det ursprungliga landskapet utnyttja området som begravningsplats. Helt logiskt har detta i den givna terrängen inneburit en anläggning med parkkaraktär. Tanken på gravskicketets olika stadier kommer osökt fram när man på en gång kan se gravhögar från bronsåldern, kistgravarna, urngravarna och slutligen minneslunden. Idén med olika trädslag i de inre delarna av kistgravkvarteren underlättar orienteringen. Den kraftiga jordvallen med sin breda plantering mot vägarna är ett gott grepp och bör väl fylla sin funktion att skapa en skärm mot trafikbullret. Vägsystemet bör med viss omarbetning kunna fungera för hela området.

#### »Torva«

Arkitekter MAA Henrik Iversen och Harald Plum. Medarbetare: arkitekt Thyge Thygesen.

Fig. 19.  
„Torva“. Huvudplan.  
H. Iversen & H. Plum.





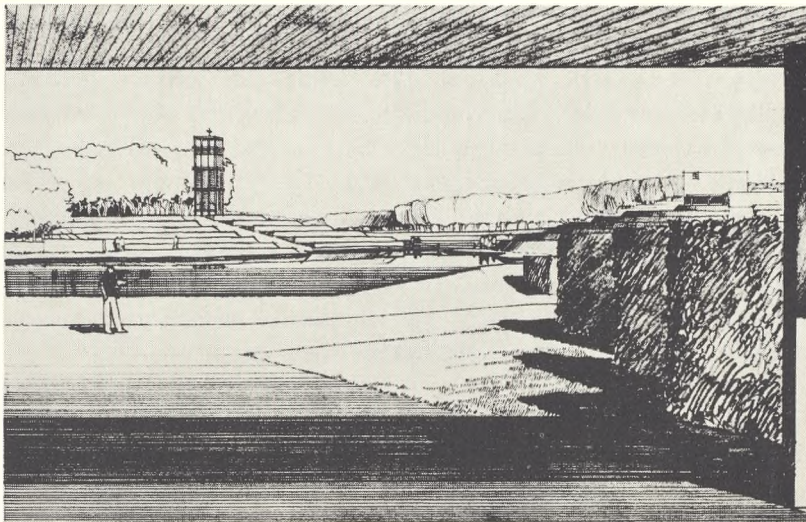


Fig. 20.  
„Torva“.  
H. Iversen & H. Plum.

#### *Prisnämndens omdöme*

Förslaget innebär i princip att anläggningen grupperats kring en tillskapad sjö i områdets mitt. En lummig plantering runt gränserna skyddar för insyn. Den låga planteringen inom området i förening med terrasseringen bidrar till helhetsbilden av ett avgränsat stycke gammal kulturmark. Markarbeten består i tämligen omfattande terrasseringar, dock utan större ingrepp i den ursprungliga terrängen. Även vattenspegeln i dalens botten har skapats med måttlig förändring av nivån. Huvudinfarten har förlagts till den norra vägen. Dessutom finnes en infart till kapellet från Kävlingevägen. Gång- och cykelvägen ledes genom området norr om dammen – alt. blomsterängen – och har förbindelse med S:t Hans park och med bostadsområdet väster om Kävlingevägen via tunnlar. Ett system av huvudvägar förbinder infarter, kapell och skötselcentrum med en ringväg inom området. Biluppställningar har förlagts vid infarter och vid kapellet samt i anslutning till vissa huvudvägar.

Kist- och urngravar fördelas över hela området. Höjden vid gränsen mot järnvägen utnyttjas som minneslund. Kapellet är placerat på kullen nordöst om kungshögen. En klockstapel föreslås i sluttningen snett över dalgången vid östra gränsen. Skötselcentrum har förlagts till sydspetsen av området med tillfart från Kävlingevägen. Entréerna har utformats monumentalt som stora portar. Begravningsplatsen föreslås inhägnad med trådnätstängsel i en blandad plantering av träd och buskar. I vegetationen ingår eken som karaktärsträd. Undervegetationen består av olika arter av buskar, komponerad såväl med tanke på avskärmning som på fågellivet. Kring gravområden planteras häckar som klipptes. Terrasserna planteras med mattbildande gröna växter.

Anläggningen kan utföras i etapper med början i södra delen fram till axeln mellan kapell och klockstapel.

Förslagens idé att bygga upp begravningsplatsen genom terrassering visar sig svårbemästrad. Vid terrasseringarna har landskapets nuvarande konturer i stort sett bibehållits och mindre hänsyn har tagits till funktionen som begravningsplats. Den praktiska effekten blir att området utnyttjas dåligt och anläggningen blir synnerligen svårskött. Förslagens huvudintryck blir oroligt med sin blandning av ursprungliga landskapsformer och mera slumpmässigt valda former på gravgårdar. Vägsystemet är alltför invecklat och därför inte tillfredsställande. Bl. a. är orienteringsmöjligheterna dåliga och en besökare förvirras av de olika former som gravgårdarna har fått speciellt inom norra delen av området. Kappellets placering på den känsligaste delen av begravningsplatsen är diskutabel. Gravarna är delvis oriktigt placerade med hänsyn

till lutningsförhållanden. Speciellt är detta fallet med kistgravarna kring kullen. Antalet gravar svarar ej mot programmets krav.

Förslaget är väl genomarbetat och tar fasta på de värden som finns, kullarna och dalgången med sitt vatten. Nivåskillnaderna markeras genom trädplantering på höjderna och en sjö på lägsta delarna. Det vore otvivelaktigt en upplevelse att komma in genom den försänkta infarten från norr och se den monumentala kullen och vattnet. Vägarna inklusive kontakten med skötselområdet fungerar i stort sett och parkeringarna är tillfredsställande lösta och placerade. Infarterna är ur allmän trafiksynpunkt väl placerade. Vegetationen med ek som karaktärsträd synes vara väl vald och helhetsintrycket av en samlad grönyta består trots terrasseringarna.

### »Fredentorp«

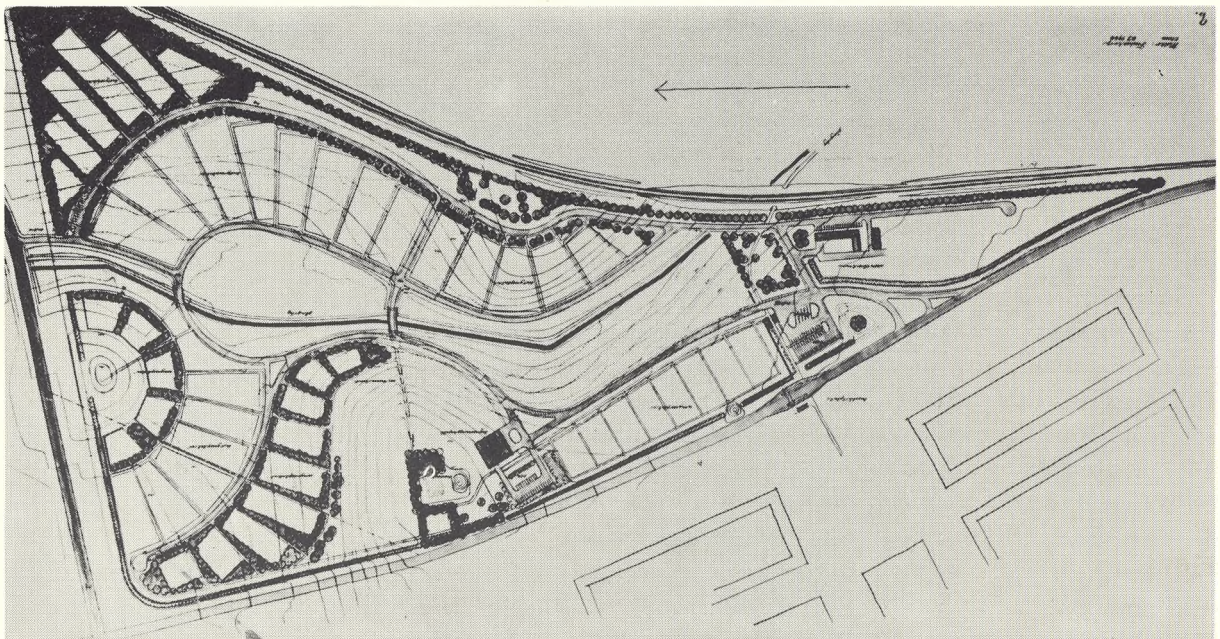
Arkitekt SAR Sven Brolid. Medarbetare: arkitekt SAR Ferenc Csatho.

#### *Prisnämndens omdöme*

Förslaget innebär i huvudsak ett enda tämligen öppet fält sett från norr och väster. Intrycket av kuperat slättlandskap understrykes av en låg plantering inom området. Den ursprungliga terrängen har i stort sett bibehållits med undantag för en utjämning av nivåkurvorna samt en uppbyggd höjd vid mitten av områdets nordgräns och en vid entrén. Huvudinfarten har förlagts till Kävlingsvägen i närheten av områdets sydspets. Dessutom kan området besökas via en infart från Norra vägen. Genom ett system av huvudvägar når man de olika gravområdena. Uppställningsplatser för bilar har förlagts längs huvudvägarna samt vid infarten. Kvartersvägarna utgår i princip strålformigt från en inre mot en yttre ringväg och från den tillskapade höjden vid områdets nordgräns. Gång- och cykelförbindelsen följer bäcken samt har förbindelse med S:t Hans park och med bostadsområdet väster om. Kävlingsvägen via tunnlar.

Kist- och urngravar är föreslagna inom området på i stort sett lämpliga platser ur lutningssynpunkt. En minneslund har förlagts på nordslutningen av kullen norr om Fredentorps gård. Kapellet är placerat i sydöstslutningen på kullen i närheten av den norra gravhögen med tillfart genom huvud-

Fig. 21.  
„Fredentorp“. Huvudplan.  
S. Brolid.



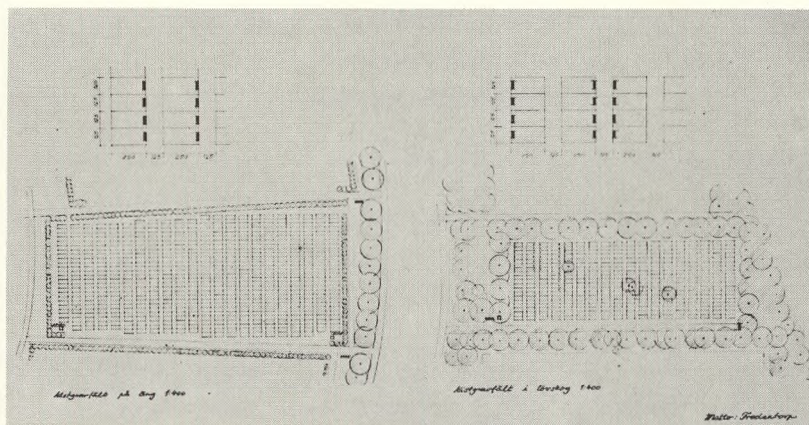


Fig. 22.  
„Fredentorp“.  
S. Brolid.

entrén. Skötselcentrum föreslås förlagt till sydspetsen av området med förbindelse via två vägar till gravområdena och med infart från Kävlingevägen gemensam med huvudinfarten till begravningsplatsen. Området inhägnas åt norr och väster av jordvallar planterade med bergfur, som klippes på utsidan. Mot järnvägen samt kring gravkvarteren i norra delen föreslås plantering med lövträd och buskar. Friväxande buskar planteras kring gravområden utom längs västgränsen söder om kullen, där tuktade häckar har föreslagits.

Anläggningen kan byggas ut i etapper med början i söder. Huvudentrén måste i så fall flyttas tillfälligt.

Förslaget har en traditionell uppläggning med sina häckinramade kvarter. Vägsystemet är inte helt tillfredsställande löst. Kapellets placering på kullen nära kungshögen är diskutabel. Planteringen och utformningen norr om Fredentorps gård tar bort det bästa intrycket av kullen. Vegetationen kring gränserna är för tunn och klarar inte uppgiften att skapa ro och avskildhet. Området inrymmer ej det begärda antalet gravar.

Till förslagens förtjänster hör en hänsynsfull behandling av befintlig terräng. Gravområden är lätta att nå från huvudvägarna. Kontakten mellan skötselcentrum och egentlig begravningsplats är god. Den östra halvan är godtagbart löst och området borde, med omarbetning av framför allt den västra halvan, kunna fungera som en enhet.

### Sammanfattning

De fyra förslagen, „Integritet“, „Fredentorp“, „Torva“ och „Ängder gröna“ är helt olika till sin uppläggning. Problemen och möjligheterna att lösa dem har därigenom blivit väl belysta. Trots olikheterna har varje förslag sökt tillvarata värden i det befintliga landskapet. Terrängen och övriga yttre förutsättningar inbjuder ej till konventionella lösningar, vilket kan vara anledning till att endast ett av förslagen, „Integritet“, har lyckats få in det begärda antalet gravar. Detta förslag bedömes av prisnämnden som en ur flera synpunkter mycket god lösning. Möjligheterna till genomförande i dess helhet föreligger, som tidigare nämnts, dock ej i praktiken. Trafiken har varken i detta eller i de övriga förslagen fått en helt tillfredsställande lösning. Detta utesluter emellertid ej att förslagens uttrycksfulla gestaltning kan bevaras även efter en vidare bearbetning av trafik och huvudinfarter.

De övriga förslagen bidrar med betydelsefulla synpunkter, även om det begärda antalet gravar ej redovisats. Särskilt vill nämnden framhålla „Ängder

gröna“ för dess utnyttjande av landskapets typiska särdrag med mjukt böljande linjespel. Förslagen kan karaktäriseras sålunda:

„*Integritet*“. Terrängbehandlingen vacker och konstnärligt övertygande. Klar och enkel disposition av gravområden. Karaktär av mycket gles skogskyrkogård där effekten av gravvårdarna tonas ner genom trädens dominans. Påtalade brister bör kunna avhjälpas vid en fortsatt bearbetning.

„*Ängder gröna*“. Karaktär av parkkyrkogård där naturmiljön framhäves liksom sambandet ifråga om gravskick i forntid och nutid. En klar strävan att utnyttja det ursprungliga landskapet. Kvarteren för kistgravar har fått en ur arkitektonisk synpunkt tillfällig form.

„*Torva*“. Orolig och komplicerad uppläggning av gravområden och vägnät med formalistiska drag. Placeringen av kapell och klockstapel ger anläggningen en överdrivet monumental prägel.

„*Fredentorp*“. Ursprungliga karaktären av kuperat slättlandskap bevaras, dock utan att förslaget övertygar. Dispositionen med häckinramade gravkvarter av traditionell typ, som mindre väl ansluter till terrängen.

Med beaktande av ovan anförda synpunkter har prisnämnden beslutat utdela följande priser.

*Första pris* kronor 6.000:– till „*Integritet*“ för den uttrycksfulla och konstnärliga utformningen av landskapet, den klara och enkla principen för gravområdenas detaljplanering och den karaktär av värdighet och balans som uppnås genom trädvegetation.

*Andra pris* kronor 2.000:– till „*Ängder gröna*“ för värderingen av landskapets förutsättningar, som tar sig uttryck i sambandet mellan gammalt och nytt i den konsekvent genomförda idén med naturmiljön.

Prisnämnden förordar att författaren till „*Integritet*“ erhåller uppdraget att vidare bearbeta tävlingsuppgiften med beaktande av nämndens synpunkter.

Prisnämndens beslut är icke enhälligt. Ledamöterna Nils Gustavsson och Sven Tynelius har ansett att de båda nu prisbelönda förslagen vid en omvärlding borde ha bearbetats för att bättre belysa de i „*Integritet*“ och „*Ängder gröna*“ diametralt motsatta uppfattningarna att omskapa begravningsplatsens terräng, resp. att tillvarata området särdrag.

Lund den 11. december 1968.

Per Blomquist      Per Friberg      Nils Gustavsson      Sven Hansen  
Sven Håkan Ohlsson      Sven Tynelius      Staffan Larsson