

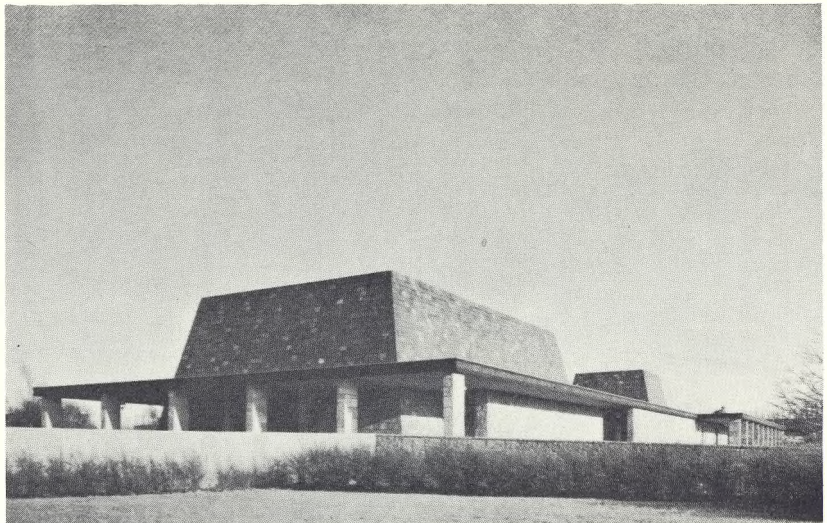
Kapel- krematorium på Lyngby Parkkirkegård

Af kirkegårdsinspektør
Holger Nielsen, Lyngby.

718:726.812:726.83:718(489.11 Lyngby)

Fig. 8

*Vestside og nordgavl ved indgang
til Store kapel.*



I 1950 kunne man forudse, at det ville blive nødvendigt at udvide kommunens kirkegårdsarealer. Der fandtes på det tidspunkt 3 kommunale kirkegårde i Lyngby-Tårnbæk kommune. Lyngby gamle kirkegård, Lyngby Assistens kirkegård samt Sorgenfri kirkegård. I stedet for at foretage en yderligere udvidelse af Sorgenfri kirkegård besluttede kommunalbestyrelsen at anlægge en ny centralkirkegård på et 15 ha stort areal, der på kommunens dispositionsplan var udlagt til grønt område i kvarteret mellem Caroline Amalievej og Kulsviervej.

Lyngby-Tårnbæk kommune indbød derfor i 1951 nordiske havearkitekter og arkitekter til en idékonkurrence om udformning af en centralkirkegård med tilhørende kapelkrematorium, materialgård m. v. Der indkom ialt 64 konkurrenceforslag, der fordelte sig med 21 forslag til kirkegård, 29 forslag til kirkegård + kapel og 14 forslag til kapel alene. 50 deltagere (arkitekter og havearkitekter) deltog i konkurrencen, og vindere blev for såvel kirkegård som kapelanlæg, arkitekterne Henrik Iversen og Harald Plum m. a. a. Jordreguleringsarbejdet påbegyndtes i 1954 og plantearbejdet afsluttedes i 1956. På grund af byggerestriktioner forsinkedes de påtænkte byggearbejder. I 1957 påbegyndtes arbejdet med bygning af materialgården, og denne stod færdig 1958. I 1959 godkendtes det af arkitekterne udarbejdede skitseprojekt til kapelanlægget. I 1961 opførtes hovedindgangspartiet. I 1965 blev der opnået igangsætningstilladelse for det projekterede kapelanlæg. Byggearbejdet påbegyndtes den 23. oktober samme år og afsluttedes med afleveringen den 11. maj 1967 og indvielsen den 6. juni 1967.

Lyngby Parkkirkegårds kapelkrematorium er nr. 29 i rækken af kapelkrematorier i Danmark. Kapelanlæggets bebyggede areal udgør ca. 1200 m² med overbygget areal ca. 2000 m². Anlægget er udført i eet plan og indeholder 2 kapeller samt et modtagelsesrum, der i givet fald vil kunne anvendes til mindre begravelser. Kapellerne er forbundet ved en lavere bygning, der bl. a. rummer præsteværelser, rum for kor, organist og ligbærere samt et rum for urneudlevering, derudover ekspeditionslokaler, spiserum for personale samt en forbindelsesgang mellem de to kapeller. Endvidere et forrum for modtagelse af i forvejen bisatte kister samt et modtagelsesrum for ikke bisatte kister. I forbindelse med modtagelsesrummet findes en modtagelsesgård omgivet af mure og beplantet med stammede *Robinia pseudoacasia*. Imellem de to kapeller findes en gårdhave tilplantet med græsser, lave stedsegrønne

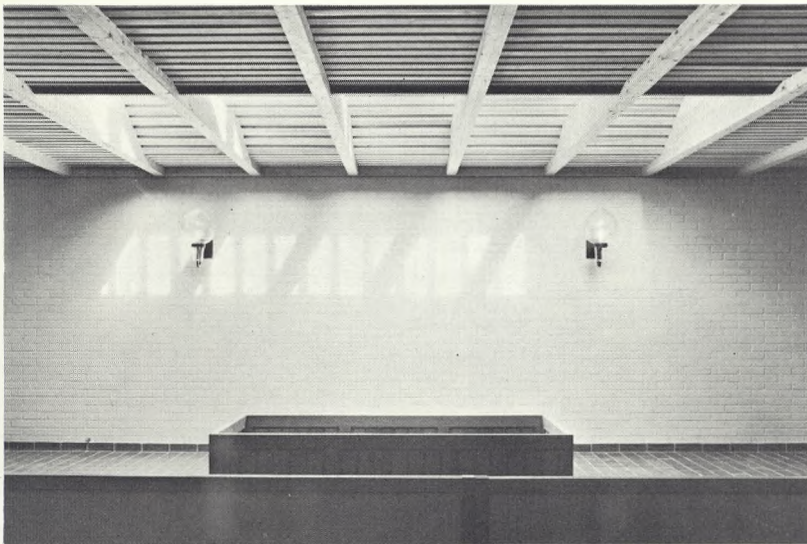


Fig. 9
Modtagelseskapellet.

planter m. v. I kælderetagen findes 2 opbevaringsrum for kister, et for bisatte og et for ikke bisatte kister, desuden kølerum, pynterum og brændingsrum med indtil videre kun een brændingsovn samt elevatorer m. v.

Kapelanlægget opvarmes fra kedelanlægget i en overfor liggende kommuneskole og opvarmningen sker ved varmeelementer i gulvene, i kapellerne suppleret med et automatisk indblæsning og udsugningsanlæg.

Bygningerne er udvendig beklædt med lys-grå-grøn ølandssten, tagene med norsk gråsort-rødbrun sellskifer. Alt træværk er sort imprægneret eller naturtræ, gangbelægninger består af ølandssten og chaussésten. Indvendig er væggene hvidmalet murværk, listelofterne naturtræ og gulvene belagt med røde klinker.

Det store kapel rummer 306 siddepladser. Loft og overvægge er beklædt med træpaneler. Profiljernkonstruktionerne er synlige, væggene står i hvidmalet, blank mur, og gulvet er belagt med engelsk grågrøn skifer. Kapellets



Fig. 10
Lille kapel.

Fig. 11
Store kapel set fra indgangen.



østvendte side er en stor glasvæg, der bevirker en stærk fornemmelse af kontakt med naturen. Et kors er anbragt på kapellets bagvæg.

Orglet med sine 20 stemmer er anbragt på et pulpitur over indgangen til kapellet. Fra kapellets forhal er der adgang for publikum til et venterum, toiletter og telefon.

Det lille kapel, der rummer 78 siddepladser, har vægge af hvidmalet, blank mur, aftrappede overvægge af fyrretræspaneler og et mindre orgel med 9 stemmer. I tilslutning til kapellets forhal findes et venterum, og fra forhallen er der adgang til telefon og toiletter. I begge kapeller findes kisteelevatorer med katafalkafskærmning.

Modtagelseskapellet har 36 siddepladser og et lille orgel med 4 stemmer.

I det store og det lille kapel er belysningen langs væggene lamper, udformet som trærammer med japansk papir. I det store kapel suppleres belysningen ved ophængte lysmætter af træ, i det lille kapel ved en speciel belysning i kassetter mellem de aftrappede træpaneler på overvæggene. Endvidere er der i begge kapeller anbragt en lys måtte over katafalken. Når begravelseshøjtideligheden er forbi, dæmpes lyset og markerer på denne måde, at højtideligheden er afsluttet. Sænkning af kister finder kun sted, såfremt det udtrykkelig forlanges.

Kapelanlægget er teknisk set veludrustet, og arbejdsgangen er god, der er i videst muligt omfang disponeret hen imod eenmandsbetjening.

Både udvendig og indvendig er bygningerne præget af gedigent håndværksarbejde.

Krematorieovnen, der er gasfyret, er leveret af firmaet Markussen og Kristiansen, orglerne af firmaet Th. Frobenius og Co.

Kapelanlægget er anbragt hensigtsmæssigt og smukt med Skovkirkegården som baggrund og synligt fra de to dalsænkninger, det føjer sig smukt ind i helheden, der er gode tilkørselsforhold og vejforbindelser. Parkeringspladsen med plads til 40 vogne er anbragt på kirkegårdsarealet, men adskilt fra kirkegården med hegn og beplantning.

Om Lyngby Parkkirkegård se Vore Kirkegårde: bd. 17(1950-53)9:92-96; bd. 19(1956-59)2:13-14; bd. 20(1959-62)5:40-42.