

Betragter man vore kirkegårde rundt om i landet, ligger de fleste tilsyneladende urørt af tiden; men ved nærmere øjesyn må man erkende, at udviklingen også her skaber problemer og ændringer.

Dette kan gøres bevidst under påvirkning af tidens modeluner, eller ændringen kan vinde langsomt indpas på kirkegården, dikteret af mange forskellige hensyn af økonomisk, politisk, religiøs art eller ganske enkelt, at folks livsindstilling eller adfærdsmønstret ændres.

Da velfærdssamfundet af i dag giver befolkningen adgang til så mange goder og interesser, er det i alt fald på storbyens kirkegårde mærkbart, at kirkegårdsbesøgende er i stadig svindende antal. Afstanden til kirkegården bliver ofte så lang, at den personlige syssen om gravene ikke lader sig gennemføre, hvorfor man mod betaling lader den stedlige kirkegårdsforvaltning overtage pasning og pleje af gravene.

Spørgsmålet er imidlertid, om hele denne form for „Gravkultur“ med vedligeholdelse, blomsterpyntning, granpynt m. m., ikke er blevet af en størrelsesorden, der pekuniært belaster de pårørende. Det er nu engang således,

## Den grønne, demokratiske kirkegård

Af kirkegårdsinspektør, hortonom, *A. Falmer-Nielsen*, Vestre kirkegård, København.

718:712:718(489.11 Sct. Jørgensbjerg)

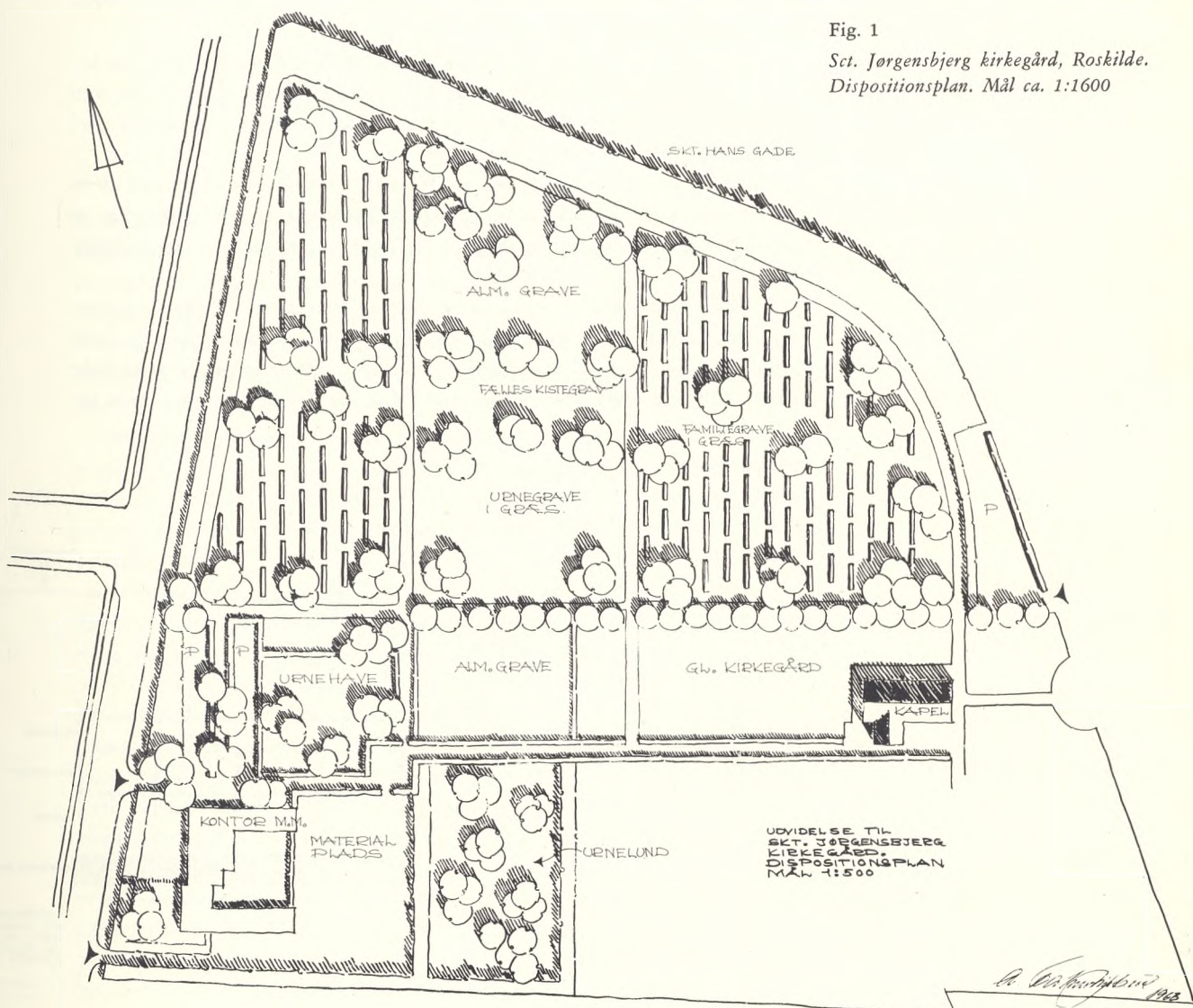


Fig. 1

Sct. Jørgensbjerg kirkegård, Roskilde.  
Dispositionsplan. Mål ca. 1:1600



at jo ældre man bliver, jo flere gravsteder får man forpligtelser overfor, således at det, når det drejer sig om større familiegrave, ofte kan være uoverkommelige byrder, der pålægges ældre mennesker.

Pasning af gravsteder i den mest traditionelt anlagte form med indplantning af hække og individuelt anlagte haveanlæg må udføres som håndarbejde, da mekanisering og rationalisering af dette arbejde kun lader sig praktisere i meget ringe omfang.

Dette håndarbejde bliver med den stadige lønstigning uforholdsmæssig dyrt for de pårørende at betale, og for kirkegårdsforvaltningen bliver det stedse vanskeligere at skaffe sig den fornødne faglige arbejdskraft til at udføre dette arbejde i de ni af årets måneder, hvor der kan være tale om gravstedspasning.

Man kan derfor mene, at tidspunktet er aktuelt, at det er nødvendigt, at der, i hvert tilfælde for nyanlagte kirkegårde og omlagte afdelinger på gamle kirkegårde, må foretages en forenklet og tidssvarende anlægsform, der samtidig med, at den tillader rationel vedligeholdelse med egnede maskiner, også kan give en æstetisk berigelse.

Grønt græsdekke er en så speciel nordisk oplevelse, som man ikke alene til glæde for vore besøgende fra sydlige lande, men også for vor egen skyld, burde udvikle noget mere.

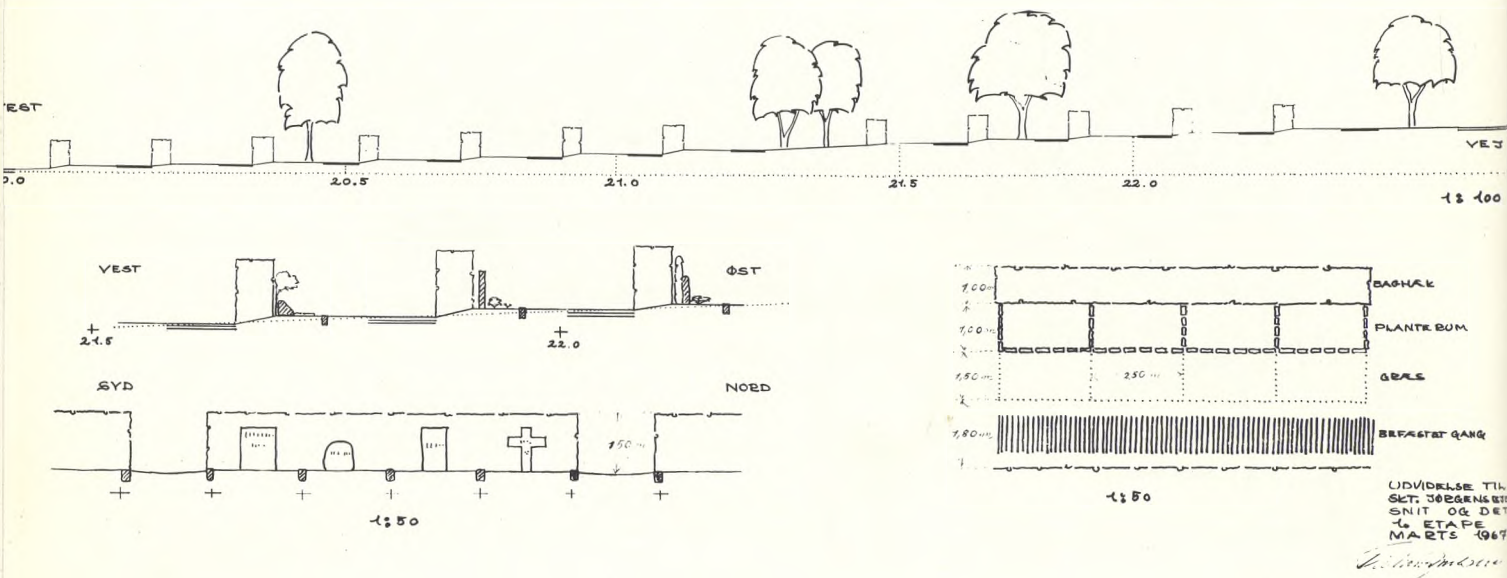
Græsklædt bunddække er (når jordstykkerne ikke er alt for små) det billigste kirkegårdsareal at vedligeholde. Og med det udvalg af græssorter, man i dag har til rådighed, kan gangarealerne også udlægges i græs, evt. med befæstning på stærkt trafikerede steder.

Da de enkelte gravsteder ved en forenklet anlægsform ikke med deres beplantning kan være med til at præge kirkegården, er det nødvendigt, at man ved projektering lægger vægt på at skabe en grøn og harmonisk ramme for gravene.

Under hensyn til disse synspunkter har jeg haft megen glæde af at være St. Jørgensbjergs menighedsråd behjælpelig med udformningen af deres kirkegårdsudvidelse. Menighedsrådet med den initiativrige og dynamiske pastor Villy Baunbæk som primus motor har lige fra begyndelsen været po-

Fig. 2

Detailplan: Familiegrave i græs.





Det. Irgensborg Kirkegård.  
Urnegrave i græs (U. 9.)

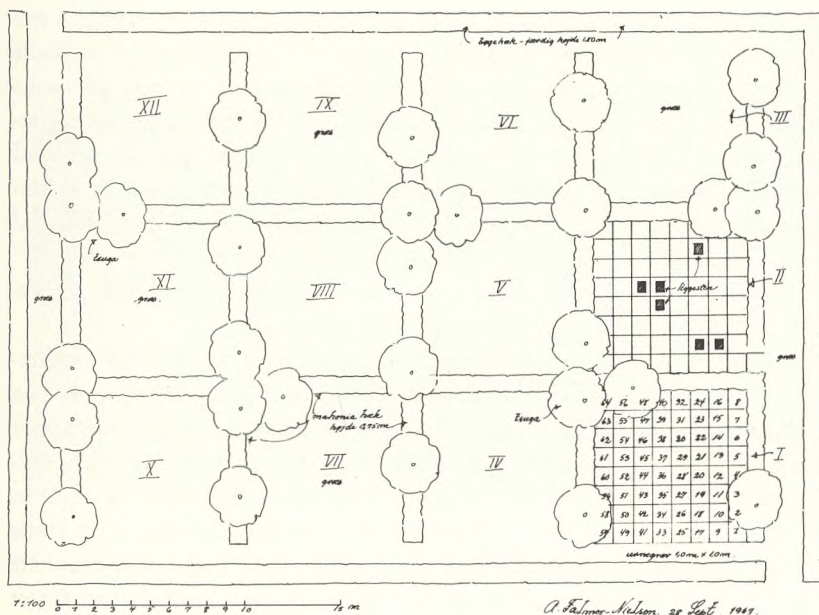


Fig. 3  
Detailplan: Urnegrave i græs.  
Mål ca. 1:400.

sitivt indstillet for at skabe en tidssvarende grøn, demokratisk kirkegård. En samlet dispositionsplan blev udarbejdet i samråd med byplanmyndighederne i Roskilde, der gik stærkt ind for at bevare arealerne som grønne områder.

Arealerne, hvor kirkegårdsudvidelsen er foretaget, er beliggende nord og vest for den gamle del af kirkegården, der er projekteret i trediverne af havearkitekt Johannes Tholle, og er anlagt efter datidens traditionelle mønster. (Se V. K. bd. 7(1930)s. 70-71, bd. 9(1932)s. 49-51).

Detailprojekteringen af det ca. 15.000 m<sup>2</sup> store areal nord for den nuværende kirkegård blev godkendt af stiftsøvrigheden i Roskilde i december 1964, og tilplantningsarbejdet blev afsluttet i foråret 1967, således at indvielsen af det nye areal kunne foretages sammen med den første begravelse i oktober 1967.

Ved udarbejdelse af planen er der lagt vægt på at udforme kirkegården således, at den på en harmonisk måde vil tilslutte sig den grønne beplantning, der præger hele området omkring Sct. Hans Hospital.

Udvidelsesarealet, der blev erhvervet ved køb af Københavns kommune, var ved overtagelsen pålagt den servitut, at der langs Sct. Hansgade blev anlagt og vedligeholdt et 12 m bredt læbælte. I dette læbælte er bevaret en smuk trægruppe af birk og enkelte store elmetræer, ellers er det tilplantet med milieuprægede vækster som eg, elm og birk med underplantning af tjørn, hæg og fjeldribs, vilde roser og lign. samt enkelte grupper af fyr og taks.

Alle tre meter brede veje er kantet med gamle kørebanesten sat i niveau og overfladebehandlet med asfaltermulion, medens mindre sekundære gange og besøgstier til gravene lægges ud med græs eller befæstes med chaussébrosten, hvis trafikken giver anledning hertil.



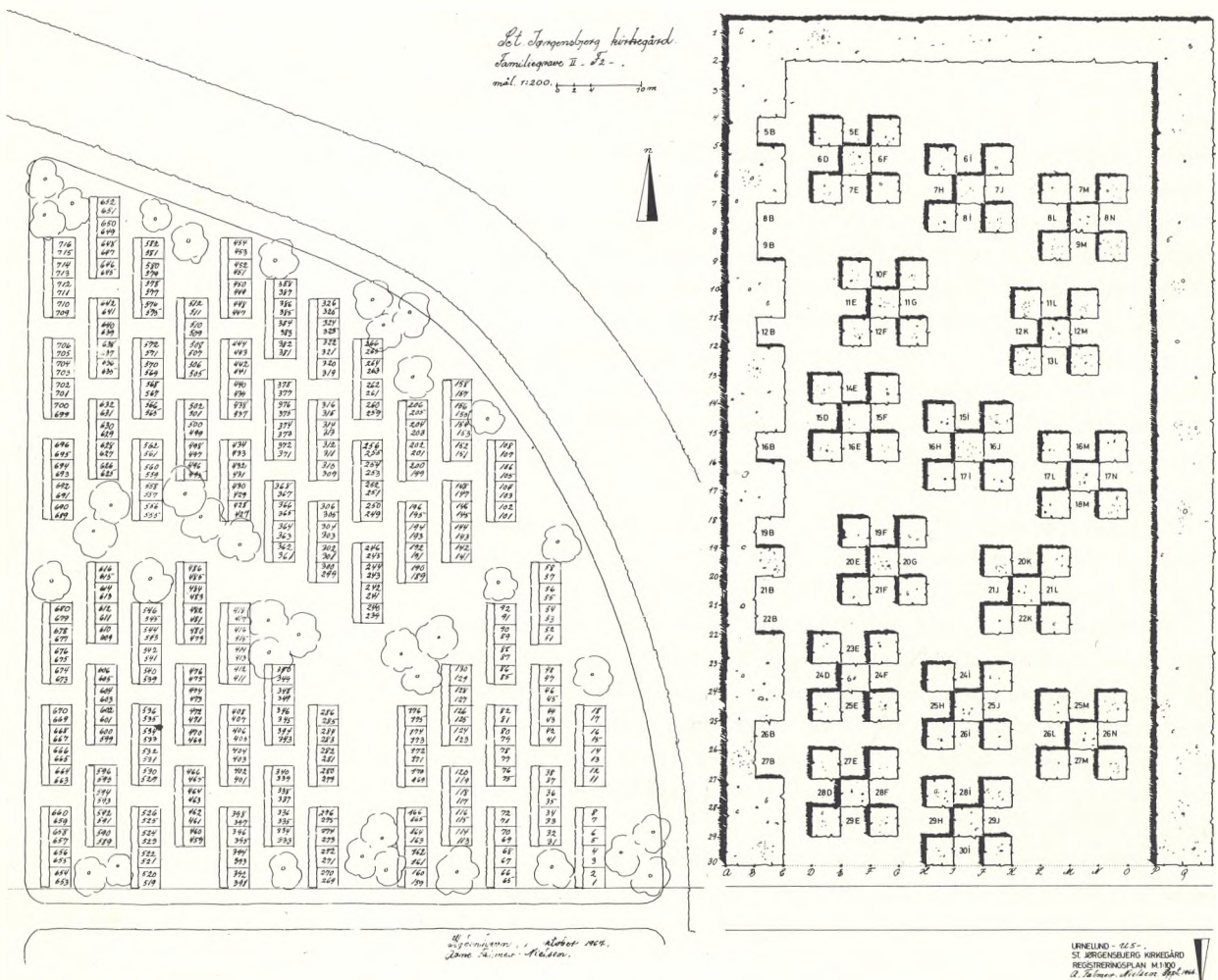
For at opnå det tilsigtede grønne indslag i planen, har man måttet løsrive sig fra den konventionelle gravform med dobbeltrøder indrammet af hække og adskilt af brede grusbelagte gange. Alle familiegravene er efter gammel tradition østvendte, og ryghækkene af risbøg er plantet i afbrudte parallelle grupper, så man undgår „gadevirkning“ samtidig med, at man på denne måde åbner for nogle smukke kik igennem græsslugter. Gravstedernes forreste del er udlagt i græs, der holdes klippet af kirkegården sammen med gangarealet og det øvrige plænegræs. Den øvrige del af gravstedet er forbeholdt de pårørende til opsætning af gravmonument samt til plantning af lave sommerblomster m. m.

Ved denne anlægsform vil man opnå en betydelig forenkling af gravstedets pasning og dermed en billiggørelse for alle parter.

Syd for dette areal med familiegrave er udlagt tre gravgårde: Den midterste som en bred græsslugt beregnet til *kistegrave i græs*, hvor graven kun markeres med en flad gravligger. Et lignende område er udlagt til *urnegrave i græs*, hvor urnen til forskel fra den såkaldte „ukendte fællesgrav“ kan ned-sættes, medens familien er tilstede, og hvor der kan anbringes en navneplade, så man fremover kan stedfæste graven og henlægge blomster. Den tredje gravgård ligger frit disponibel for andre gravformer, hvis behov for dette viser sig at være tilstede. Således vil folk fremover have mulighed for at vælge den gravstedsstype, der i hvert enkelt tilfælde tiltaler dem mest.

Fig. 4  
tv. Detailplan: Familiegrave i græs,  
ca. 1:900.

Fig. 5  
th. Belægningsplan: Urnelunden.





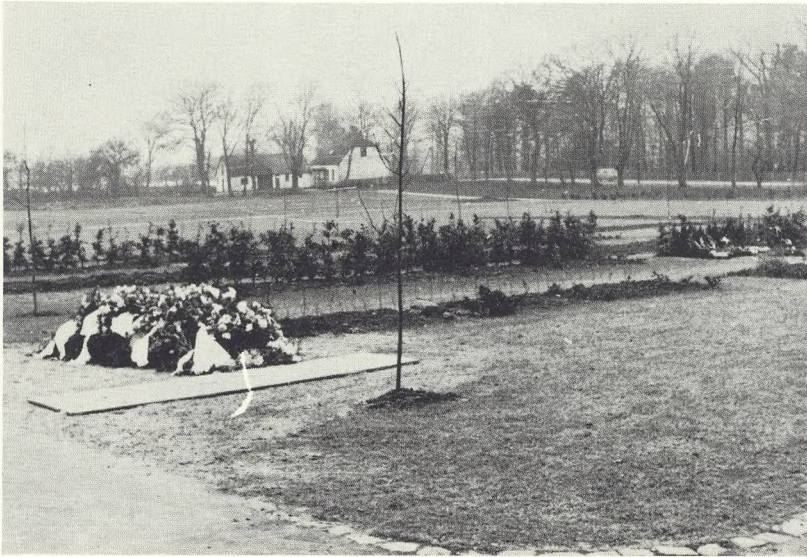


Fig. 6

*Udvidelsen set mod nord.*

*I forgrunden: Familiegrave i græs.*

Som gennemgående karaktertræk for hele kirkegårdsudvidelsen imod nord er plantet grupper af egetræer, der forhåbentlig hurtigt vil vokse op og danne overstandere over gravfelterne.

Endelig skal nævnes, at man vest for den gamle kirkegård har tilplantet en urnelund, hvor gravene kommer til at ligge i et frit, landskabeligt tilplantet græsareal uden synlig afgrænsning og markering af de enkelte grave.

Sct. Jørgensbjerg menighedsråd har sammen med kirkegårdsudvalgets formand, vejkonduktør H. Lærkesen og kirkegårdens daglige leder, graver Villy Jensen, lagt et stort arbejde i at få så smuk og tidssvarende en kirkegård som mulig, så må man blot håbe på, at gravstedsejerne fremover vil forstå at værdsætte resultatet af anstrengelserne, således at man til slut opnår det ønskede formål, at alle enkelte personlige enheder tilsammen kan gå op i og danne en harmonisk helhed.



Fig. 7

*Udvidelsen set mod vest.*