

Men når skiftende generalforsamlinger har fornyet valget af redaktøren, har det vel ikke været uden en vis mening.

Idet jeg nu overdrager min efterfølger ledelsen siger jeg foreningens styrelse tak for udvist tillid gennem årene, – jeg takker medforfattere for deres uvurderlige hjælp til at fylde bladet, – annoncørerne for økonomisk støtte, – bogtrykkere og clicheanstalter for lydhørighed overfor redaktionelle ønsker og for dygtigt arbejde og de sidste års redaktionssekretær for hjælpsomhed og trofasthed.

Foreningens tidsskrift repræsenterer i betydelig grad foreningens ansigt, hvad der forpligter bl. a. til gensidig loyalitet. Men når bladet bl. a. i typografisk henseende flere gange har skiftet udseende vil det ikke indebære at foreningen også har skiftet holdning eller indhold, – det har været andre årsager og meninger dermed. Og således turde det også være i fremtiden.

Den nye redaktør, havearkitekt, m.d.h. *Torben Michelsen*, vil for de allerfleste af vore medlemmer være ukendt og som et uskrevet blad. Jeg skal dog lige gøre opmærksom på, at han er omtalt flere gange i det just afsluttede hefte, nemlig på grund af hæderfuld deltagelse i kirkegårds-konkurrencen i Herning (se bind 21, s. 96 m.v.). Jeg skal slutte denne lille henvendelse til vore læsere og medlemmer med at ønske alt godt for den nye redaktør, i håb om at han må møde samme velvilje som har været mig tildel.



Sprede træk af gravmæler- nes historie

Havearkitekt JOHANNES THOLLE

Fig. 1.

Støbejernskors. Bølling kgd.

M. K. foto.

12. Dem af støbejern.

I bogen: *Kyrkogårdskonst* (1919) skriver arkitekten *Harald Wadsjö* (s. 67) om gravmæler af støbejern kun ganske få linjer, og de har svenske forhold som basis og henviser kun til svenske eksempler; disse ord kan forekomme for hårde overfor størsteparten af de danske. Han begynder med at sige, at gravmæler af denne art forekommer mest i 1800-erne, og de er stundom prøver på et ganske godt industriprodukt. Men „Fler-

talet vårdar av dette material äro dock avskräckande fula, beroende på överlastning med dekoration i allehanda spetsverk“, – derimod kunne de som heller (liggesten) formede være af en ret monumental virkning og „till och med överträffa stenhällarne i monumentalitet, vilket knappast kan sägas om de resta gjutjärnsvårdarna“.

Mens frembringelsen af smedejernsting kun krævede en esse og en smed med hammer og ambolt, altså noget der fandtes mangfoldige steder i landet, har forudsætningen for at kunne lave støbejernsgravmæler været, at der fandtes et jernstøberi, og dette har jo været et langt sjeldnere og meget nyere ting og kun knyttet til byerne, eller snarere til visse byer. Og selvom støbejernsgravmæler også har kunnet præge landsbykirkegårde her og der, er det dog på de af byerne og deres industri prægede kirkegårde, at de er flest.

Fig. 2, tv.
Støbejernskors. Perioden 1850—1880.
Eggerslevmagle kgd. Foto T. M.



Fig. 3, th.
Støbejernskors. Perioden 1870—1890.
Eggerslevmagle kgd. Foto T. M.



Danmarks ældste eksisterende jernstøberi, der ligger i Frederiksværk, oprettedes i 1769 som en af frugterne af general *Classens* initiativ og i december samme år fandt den første støbning sted og næste år var man i gang med støbning af jerngryder og kakkellovne, senere kom kanoner, og videre frem andre civile ting deriblandt gravmæler. Et dansk privat jernstøberi grundedes ved et kongeligt privilegium fra 1828 ved Blågård, København, som det første af de Anker Heegaardske. Også i Norge var der jernstøberier f. ex. ved Moss. Senere kom der begge steder andre til. Typerne på gravmæler deles stort set i dem i form af plader (liggende eller oprette) og ofte runde og kombinerede med oprette kors, der i sig selv danner den anden type. Korsene kan være ganske enkle (se fig. 2.) og er da oftest smukkeste, eller de kan være udpenslet i gotikmønstre og virker da ofte overdrevne (fig. 4). Endelig kan det være af kubistisk type med 4 sæt flader, og de kommer da let til at ligne en af datidens kakkellovne. Der har skullet udføres forme til hvert mindesmærke, for selvom ty-

Fig. 4, tv.
Stærkt ornamenteret støbejernskors.
Perioden 1860—1880.
Gamstrup kgd. Foto J. T.

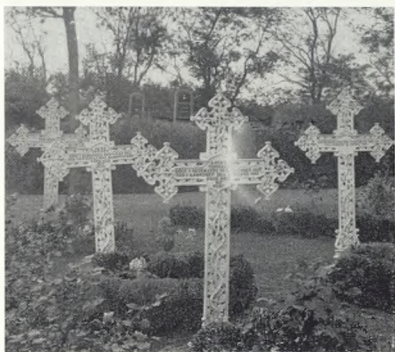


Fig. 5, th.
Støbejernskors. Skagen gl. kgd.
Foto J. T.



pen har kunnet udføres i mange eksemplarer, giver det jo ikke noget egentligt gravminde, om ikke der også er en skrift, der fortæller om det enkelte navn og dets data. Denne skrift står oftest ophøjet og kan være ganske fyldig, hvoraf fremgår, at der ikke synes at være sparet på udgifterne til gravmælet. Det er da også utvivlsomt, at kunstnere af forskellig retning har været engageret i formgivningen, og at støbejernsgravmælerne ikke som dem af smedjern kan henregnes til en folkelig kunst. I mange tilfælde er der udformet gravgitre i stil med det støbte gravmæle, hvorved hele gravstedet kan få en fast og stilpræget form af en vis holdning og særpræg.

Tidligere i nærværende tidsskrift (12 s. 9-13) har iøvrigt maleren *Herman Madsen* fortalt især om den stilhistoriske side af sagen.

Derom har „Foreningen for Kirkegårdskultur“ til sit blad bedt mig som formand for Danmarks Provsteforening fremsætte en kort udtalelse.

Det, der er tænkt på, når man vil have en udtalelse om provstesynene i år, er formentlig den ændring, der nu er sket i tilsynsloven, hvorefter provstesynene kan afholdes ikke blot i maj og juni måneder men i fremtiden desuden også i april og juli måneder. Og derom er kort at sige, at årsagen til ændringen er simpelthen den, at der skal være mere tid til provstesynene. Og det skal der både for provsten og hans synsmand og for menighedsrådene. Siden præstegårdene kom ind under det provstesyn, der hvert tredje år skal afholdes i sognene, og som altså skal omfatte både kirker og kirkegårde og præsteboliger og avlsgårde, har det vist sig, at der var for lidt tid til synene. Der har været for lidt tid til at tale om tingene på stedet. Og det har været sådan, at provsten også havde for lidt tid hjemme i sine sogne, når alle de mange syn ude i provstiet skulle overkommes på de søgnedage, der kunne fås til rådighed i løbet af maj og juni måneder.

Provsterne var så på et årsmøde inde på, at man burde spørge, om det muligvis kunne ordnes således, at man tog 1/3 af synene hvert år. Derom mente man af flere grunde i kirkeministeriet, at dette ikke kunne tiltrædes. Og resultatet blev, efter at der var sket henvendelse fra flere store provstier om at få mere tid til synene, at kirkeministeren efter en henvendelse fra provsteforeningens bestyrelse forelagde det forslag, som folketingsrådet har vedtaget, og hvis lovbestemmelser bl. a. går ud på, at der i månederne april-juli skal holdes provstesyn hvert tredje år og iøvrigt svarende til det, der hidtil har været synets opgave og forretningsorden. Det, synet skal tage sig af, er at kirkerne og kirkegårdene samt præsteboligerne og avlsgårdene er i god og forsvarlig stand efter de gældende regulativer og bestemmelser, samt at de sager, der går ud over det lokale syns beføjelser, indsendes behørigt oplyst til stiftsøvrigheden for eventuelt, hvis det skønnes nødvendigt, at videresendes til kirkeministeriets afgørelse, efter at dette måske forinden har rådspurgt nationalmuseet, den ggl. bygningsinspektør eller andre af ministeriets konsulenter.

Vi, der husker gamle dages ofte dårligt vedligeholdte kirker, og som ved, hvordan kirkerne og kirkegårdene såvel som præstegårdene er i god

Provstesynene i 1965

*Formand for Danmarks Provsteforening
J. C. VINTHER*