

## **Solbjerg Kirkegård 1865-1965**

*Kirkegårdsinspektør, havebrugskandidat  
JØRGEN JØRGENSEN*

På Frederiksberg ældre kirkegård var forholdene i begyndelsen af atten-hundredogtreserne ved at være for trange, hvad angår disponible grav-pladser, hvilket foranledigede kirkeværgen, kammerassessor J. P. Hansen til at ansøge Finansministeriet om at lade foretage en udvidelse af kirke-gården.

I sit svar af 22/11-1862 spørger ministeriet „Hvorvidt det maatte være muligt i Stedet for at udvide Kirkegaarden at anlægge en Assistents-kirkegaard, og i bekræftende Fald hvor en saadan Kirkegaard skulde ligge.“

Kommunalbestyrelsen fandt det rimeligt at anlægge en assistentskirke-gård, men ønskede på daværende tidspunkt ikke at tage stilling til hvor en sådan skulle placeres, men fremhæver iøvrigt i sit svar til ministeriet, at domænebestyrelsen skal gøres opmærksom på „det hensigtsmæssige i at et Kapel anlægges paa den nye Kirkegaard.“

At kirkeværgen henvendte sig til finansministeriet skyldtes at staten var ejer af Frederiksberg kirke med tilhørende kirkegård, hvorfor det måtte påhvile denne at erhverve jord enten til en udvidelse af den bestående, eller til en ny kirkegård. Staten skulle ligeledes som kirkeejere udrede de til kirke- og kirkegård påløbende udgifter, men oppebar samtidig de af dette aktiv flydende indtægter.

Ved kommunalbestyrelsens overvejelser vedrørende valg af beliggenhed for den nye kirkegård kom to jordstykker i betragtning. Det ene lå på hjørnet af Fasanvej og Klammerivej (nu P. Bangsvej) og ejedes af tracteur C. M. Thorup, kendt fra etablissementet „Sommerlyst“ i Fre-deriksberg Allé. Dette stykke jord var forsåvidt velegnet til kirkegård, men det viste sig at den projekterede jernbane gennem Frederiksberg ville komme til at gennemskære det, og dermed var selvsagt dette køb umuligt. Grunden erhvervedes senere af Den danske Diakonissestiftelse. Herefter valgtes den jord hvor kirkegården nu ligger på hjørnet af Fa-sanvej og Roskildevej tilhørende jordbruger Adam Andersen. Stykket var på 3 tdr. land og erhvervedes til en pris af 4.500 rdl.

Set med vore øjne, var det en meget lille kirkegård der her blev påbe-gyndt; men tager vi det daværende befolkningstal i betragtning, bliver forholdet et ganske andet. Da man påbegyndte den nye kirkegård, hav-de Frederiksberg kommune mellem 8-10.000 indbyggere og Frederiks-berg ældre kirkegård, der var på 53.904 alen<sup>2</sup>, havde hidtil kunnet be-stride det antal gravsteder, som dette befolkningstal måtte behøve. Der-for måtte en assistentskirkegård af den nævnte størrelse, synes at være fuldt tilstrækkelig.

København lå endnu idyllisk omsluttet af sine volde, sløjfningen af dem påbegyndtes først omkring 1865, der var ingen, der på daværende tidspunkt kunne forudsige hvor stor udviklingen indenfor bysamfundet ville blive, og at udflytningen fra den snævre overbefolkede by med så eksplosionsagtig hast kom til at brede sig udenfor de tidligere volde. Sidst men ikke mindst gjorde industrialiseringen udslaget ved at trække landbefolkningen til byerne i et stadigt stigende tempo, og her i første række mod hovedstaden, hvilken ekspansion for Frederiksberg kommu-nes vedkommende fremgår af tabel I:



Frederiksberg Assistent's Kirkegaard

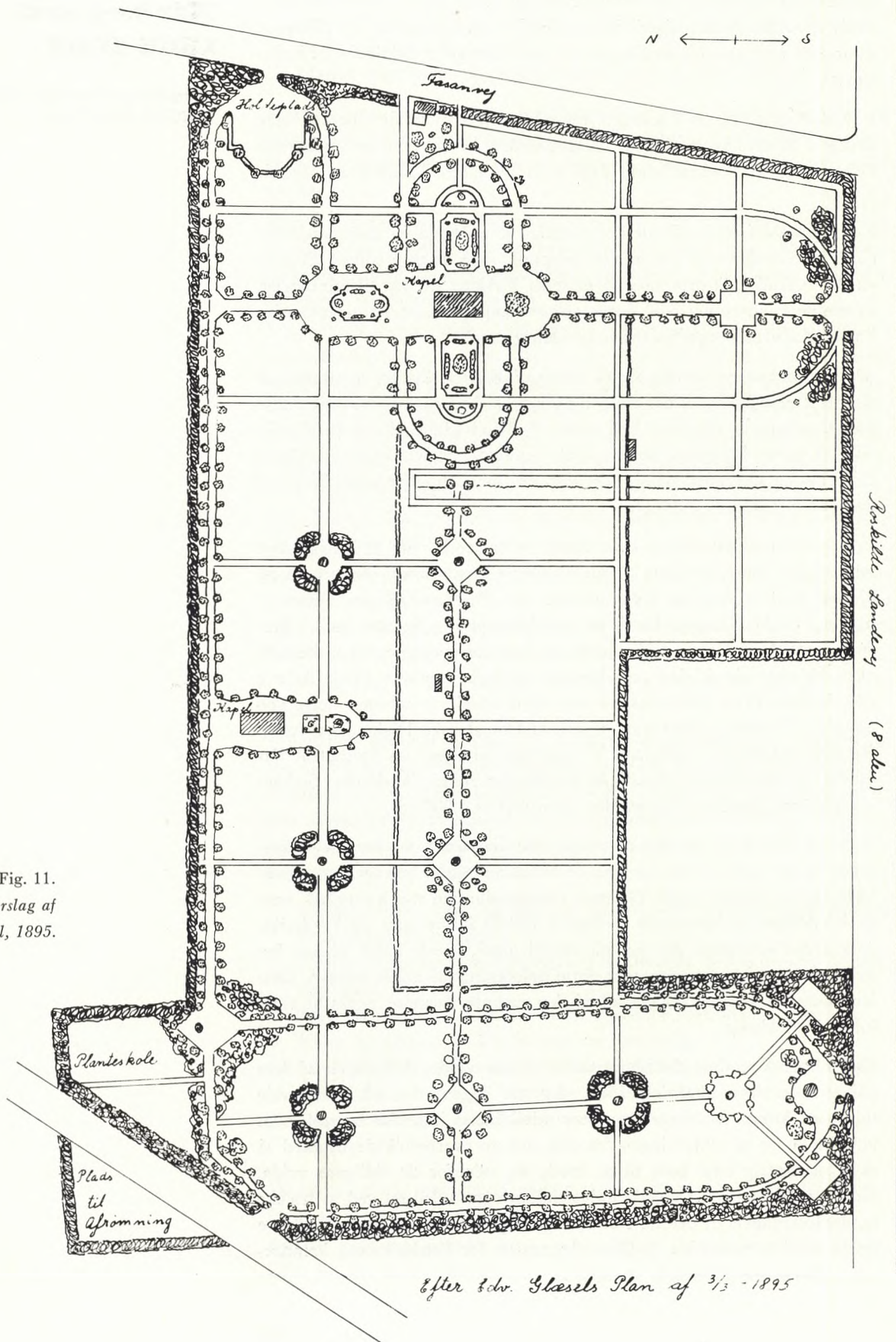


Fig. 11.

Ikke udført forslag af  
Edv. Glæsel, 1895.

Efter Edv. Glæsel's Plan af 3/3 - 1895



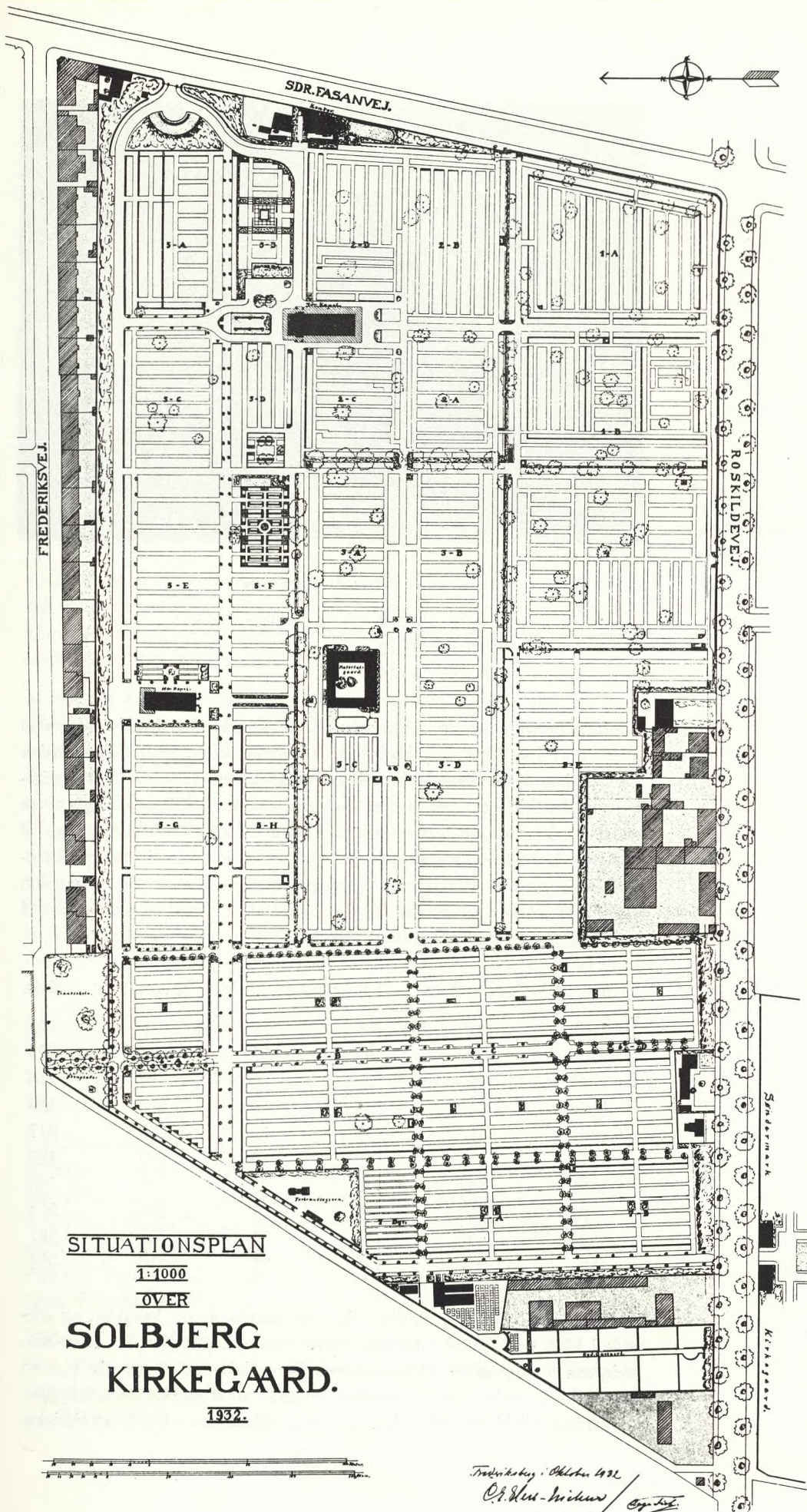


Fig. 12.  
Plan over  
kirkegården, 1932.

SITUATIONSPLAN  
1:1000  
OVER  
SOLBJERG  
KIRKEGÅRD.  
1932.

Fredriksberg, Oktober 1932.  
O. H. Nielsen / C. J. Jørgensen



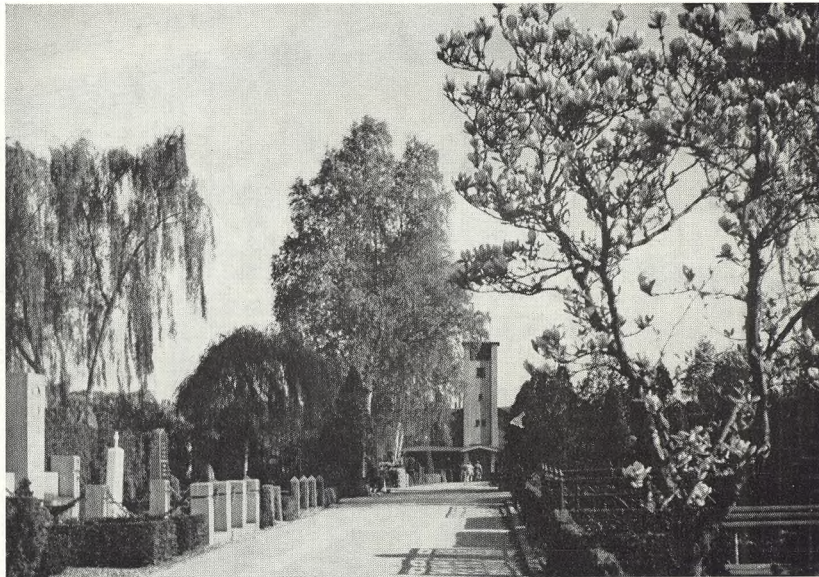


Fig. 13.  
*Parti mod Søndre Kapel.*

Tabel I: Indbyggertal

1860:	8.164	1890:	46.954
1870:	16.878	1901:	76.231
1880:	26.510		

Frederiksberg Assistents Kirkegaard, som man kaldte det ny erhvervede areal, blev indviet d. 22. juni 1865 af provst P. E. Hall. Kirkegården var omgivet af en tjørnehæk og belægningsplanen var som på Frederiksberg ældre kirkeg., med store familiegravsteder på begge sider af en gang langs med arealets yderside; herfra adskiltes det indvendige af afdelingen med en hæk, der skulle skjule den derværende sammenblanding af børnegrave, fattiggrave, liniegrave og mindre familiegravsteder. Hvor stort et behov der var for den nye kirkeg. viser følgende tabel II over begravede fra 22/6-1865 til 31/12-1874:

Tabel II	under 1 år	1-9 år	10-19 år	over 19 år	ialt
1865	66	48	4	61	179
1866	107	82	13	91	293
1867	90	67	9	109	275
1868	112	59	10	119	300
1869	122	74	12	139	347
1870	145	109	10	165	429
1871	154	124	21	161	460
1872	191	108	14	188	501
1873	232	133	21	201	587
1874	279	120	21	216	636

Som tabellen viser, blev kirkeg. lige fra starten stærkt benyttet, og allerede i 1867 henstillede kommunalbestyrelsen til finansmin. at „Man allerede saa hurtigt efter Kirkegaardens Begyndelse maatte tænke paa en Udvidelse“, medens det mod nord liggende areal endnu var ubebygget. På samme tid blev ministeriets opmærksomhed henledt på det tidligere





Fig. 14.

*Allé af Thuja pyramidalis.*

ønske om at få et begravelseskapel på kirkegården, og endelig anmodede man ministeriet om at udbedre hegnet (tjørnehækken) omkring kirkegården, der var i en så slet forfatning, at kreaturerne fra de omliggende marker trængte ind på kirkegården.

Ministeriet lovede at opsætte et interimistisk stakit, men kun på de to sider der vendte ud mod Roskildevej og Fasanvej, da disse, som det anføres i ministeriets skrivelse, „var stærkt befærdede“.

Bekostningen af et begravelseskapel mente ministeriet derimod var staten som kirkeejer uvedkommende, men hvis kommunen ønskede og ville bekoste bygningen af et sådant, „havde man, da dets Ønskelighed maatte erkendes, ikke noget derimod at erindre.“ Yderligere fandt man fra ministeriets side intet grundlag for at foretage en udvidelse af kirkegården. Endelig tilbød ministeriet at ville afhænde Frederiksberg kirke og kirkegårde til kommunen, hvorved den ville få frie hænder til at foretage de ændringer og forbedringer, som man kunne ønske for samme.

Resultatet blev, at staten ved skøde af 7/5-1868 afhændede kirke og kirkegårde til Frederiksberg kommune for 10.000 rigsdaler, der, efter et af Kultusministeriet approberet regnskab, fremover skulle bestride alle udgifter.

I hurtig rækkefølge og i takt med befolkningstilvæksten, foretoges da de fornødne udvidelser i årene 1873, 1881, 1885, 1891 og 1898, efter hvilken sidste kirkegården fik sin nuværende udstrækning.

Forinden kirkegården fik det ønskede kapel, blev der dog opført en graverbolig i 1875/76 ved Fasanvej, omtrent ved den nuværende hovedindgang. Denne bolig huser i dag efter forskellige indre ændringer Solbjerg Kirkegårds kontor.

Endelig i 1877/78 blev et kapel opført (Søndre kapel) og taget i brug 20/6-1878; det er opført af røde mursten efter tegning af arkitekt H. Drewsen for en byggesum af ca. 20.000 kr. Kapellet rummede fra begyndelsen, foruden en kapelsal på 250 alen<sup>2</sup> forsynet med et galleri til





Fig. 15.  
*Kirkegårdens materialgård.*

orgel og kor, flere ligstuer hvoraf en mindre, karakteristisk for tiden, var beregnet til kister med døde efter smitsomme sygdomme. Siden er kapellet gentagne gange udvidet og moderniseret, bl. a. er klokke-tårnet 1935 ombygget af Frederiksberg kommunes arkitektafd.; sidste gang i 1958 hvor der blev foretaget en gennemgribende restaurering samt gennemført et nyt varme- og ventilationsanlæg, således at kapellet i dag fremtræder fuldt tilfredsstillende som begravelseskapel.

1890 blev endnu et, dog væsentlig mindre, kapel (Nordre kapel) opført, da Søndre kapels kapacitet var blevet for ringe til at kunne betjene det stigende antal begravelser, som den store kirkegård førte med sig. Allerede 1895 måtte man skride til om- og tilbygning af dette kapel da: „Ligstuen laa mod Syd, saaledes at det om Sommeren havde vist sig nødvendigt at føre Ligene lige fra Ligstuen til Graven.“ Dette kapel var i brug indtil 1939, hvor den herefter stadig stødte stigende kurve for ligbrændinger nødvendigvis måtte være på bekostning af begravelserne. Herefter overflødiggjordes Nordre kapel, der nu kun af og til ved større højtider, bl. a. Allehelgenes dag, toges i brug til gudstjenester, og i 1963 blev kapellet nedrevet og – en parkeringsplads – anlagt på stedet.

Kirkegårdens materialgård opførtes 1921, den fik karakter af en fir-længet bondegård, gulkalket og med rødt tegltag harmonisk indpasset i kirkegårdsbilledet. Her rummes folkestuer, kontorer for arbejdslederne, materialdepot m. v. Også en forbrændingsovn blev det nødvendigt at opføre i 1923, da den tættere bebyggelse omkring kirkegården blev generet af røgen ved brænding af affald.

Endelig bør ikke forbigås at det lille gartneri på kirkegården i disse år oprettedes, hvorefter Solbjerg kirkegård i store træk var kommet i faste rammer og havde taget den form den har i dag.

Planteskoleejer D. T. Poulsen rettede i 1895 en meget kraftig kritik mod Fasankirkegården (det er vist første gang dette navn bruges officielt), dens mangel på planlægning og vedligeholdelse: „Store Partier af den



henligger bevoxede med alskens Ukrudt, her trænger meget til Plantning og Bænke“, og han stillede forslag om udarbejdelse af en plan til beplantning af kirkegården.

Landskabsgartner Edv. Glæsel, der var tidens store havearkitekt, fik overdraget hvervet med at udarbejde et forslag til en gennemgribende regulering af kirkegården. Det var en meget smuk og gennemarbejdet plan, som desværre ikke blev udført, fordi kirkeudv. fandt den for dyr både i udførelse og vedligeholdelse; samtidig hævdedes det, at den tog for lidt hensyn til allerede belagte gravsteder, og endelig ville Edv. Glæsel ikke gå ind på de af kirkeudv. foreslåede ændringer i planen, som han ønskede udført i sin helhed.

Vi kan i dag kun beklage, at denne meget smukke plan ikke kom til udførelse, der havde da ligget et godt grundlag at arbejde videre på i pagt med skiftende tiders strømninger og den udvikling, der til stadighed sker indenfor kirkegårdskulturen.

Som ovenfor nævnt, er planteskoleejer D. T. Poulsen sikkert den første der offentligt brugte navnet Fasankirkegården. Dens officielle navn indtil 1/1-1926 var Frederiksberg Assistents Kirkegaard, men kun få kendte den sikkert under dette navn, fordi den i folkemunde altid hed Fasankirkeg. vel i forbindelse med dens beliggenhed ved Fasanvejen og med indgang lige overfor Fasangården i Frederiksberg have. Bestyrelsen for begravelsesvæsenet ønskede dette navn ændret: „for at komme bort fra det misvisende Navn Fasankirkegaarden, der uvilkaarlig henleder Tanken paa en Kirkegaard for Dyr, og for iøvrigt at skaffe Kirkegaarden et smukt og let huskeligt Navn, der ikke giver Anledning til Forveksling, har Bestyrelsen vedtaget at benævne den Solbjerg Kirkegaard“. Det er et gammelt frederiksbergsk stednavn, for her omtrent mener man at den gamle Solbjerg Torp, hvorfra bl. a. bønder var domsmænd i Torben Oxe-sagen under Chr. d. II, har ligget.

Solbjerg kirkegård er vokset fra en lille begyndelse på 3 tdr. land i 1865, til den størrelse den har i dag, uden at der fra begyndelsen har været en samlet planlægning. En passende randbeplantning omkring kirkegården var ikke påtænkt, kun mod vest og nord findes beplantninger, resten er hegnet med mure der påbegyndtes 1892, da det var slut med det interimistiske stakit, som ministeriet lod opføre i 1867. Den nuværende beplantning mod nord er først anlagt 1935 efter opstilling af et plankeværk mod den derværende bebyggelse.

Tabel III: Kirkegårdens areal – 174.050 m<sup>2</sup>.

Heraf udgør gravstedsarealet .....	83.805,93	48,15 %
Arealer til veje, gange, parkeringspl. ....	70.480,07	40,50 %
Plantninger og læbælter .....	8.317,00	4,78 %
Bygninger .....	5.017,00	2,88 %
Gartneri og planteskole .....	6.430,00	3,69 %
total	174.050,00	100,00 %

Som det fremgår af tabel III har kirkegården en meget stærk belægning, med kun lidt adskillende beplantning til at modvirke gravsteder-



nes dominerende indflydelse på helheden. Den stadige pålapning af udvidelser har hindret en hensigtsmæssig anlægning af vejsystemet med en klar opdeling i hoved- og biveje, hvilket bl. a. afstedkommer vanskelig orientering på kirkegården.

Denne mangel på planlægning må vel i første række skyldes den lederform, man gav kirkegården fra starten, hvilket dog ingenlunde var noget usædvanligt for tiden. I begyndelsen blev den ledet i fællesskab med Frederiksberg ældre kirkeg. af førstelæreren ved Frederiksberg sogns skole, der samtidig fungerede som graver og havde de deraf løbende indtægter som en del af sin løn. I 1874 fandt en omordning sted, og der blev oprettet to graverstillinger; på Frederiksberg Assistents kirkegård blev udnævnt malermester I. P. Johansen, som fungerede til 31/3-1890, hvorefter teglværksejer Rudolph Koch blev graver; under ham ændredes i år 1900 stillingsbetegnelsen til inspektør.

Kirkegården havde fra sin start været drevet på entreprenørbasis, graveren skulle både afholde indtægter og udgifter, dog fik han ekstra honorar for at holde gange og busketter vedlige. En graver uden faglig uddannelse og med sin økonomi afhængig af kirkegårdens indtjeningsmuligheder må vel i de fleste tilfælde være mest interesseret i begravelser og anlæg af gravsteder, og i det hele taget kun i at drive kirkegården så økonomisk for ham selv som muligt, og derved let tabe helheden af syne.

Man var dog fra kommunalbestyrelsens side tidlig klar over det uheldige i denne ordning, for allerede i 1898 bliver sagen drøftet; men da insp. C. E. Elers-Nielsen blev ansat i 1913, var det stadig på entreprenørbasis, dog i 1921 blev denne ordning opgivet, og han gik over til at blive tjenestemand uden økonomiske interesser i driften af kirkegården.

Med kirkegårdsinspektør Elers-Nielsen fik kirkegården en meget dygtig faglig leder, han var havebrugskandidat og gennem sin uddannelse ved Københavns Begravelsesvæsen var han fortrolig med de opgaver, der forestod ham. I hans tid fik kirkegården i store træk det udseende den har i dag. Han foretog, indtil sin død i 1950, i samarbejde med en lyd-hør bestyrelse de reguleringer der var så stærkt påkrævede såsom plantning af skelhække, etablering af veje og udformning af de enkelte afdelinger.

Solbjerg kirkegård af i dag, er vel ikke det man i dag forstår ved en nutidig kirkegård, men den virker rolig og den virker som kirkegård og står med sine velpassede gravsteder som symbol på en tid, hvor det var gravstederne der skulle beherske kirkegården – og i sidste instans giver den billedet på en levende kirkegård, hvilket vel må være det centrale, og ikke en park hvor gravstederne fortoner sig i grønne plantninger.