

At foretage studierejser er vigtigt for folk der beskæftiger sig med kirkegårde. Især for de der planlægger nye kirkegårde og i særlig grad for de der arbejder med reguleringer og ændringer af bestående kirkegårde.

Ikke fordi man kan se hvordan andre griber sagen an, heller ikke fordi man kan overføre fremmede resultater til hjemlige. — Det kan man kun i sjældne tilfælde med held. Men for at få et helhedsindtryk af gravkulturens stade i de forskellige områder og deres indbyrdes afhængighed.

Har man set en serie kirkegårde i samme område samt de tilsvarende stenhuggerudstillinger — og især stenhuggernes værksteder og monumentsmedierne, tilegner man sig efterhånden en metode til analyse af andre områder.

Alle detaljer, der afviger fra normen, sorteres i første omgang fra. Tilbage har vi kernen af det pågældende folks vanetænkning og handle-måde, altså kultur.

Gennemsnittet af hele områdets normer for gravkultur giver igen et mere sandt billede af landsdelens kirkegårdskultur.

Afvigende detaljer, nye gravmonumenter, andre anlægsmåder, er på længere sigt medvirkende til ændringer af normen, ligesom ændringer i et område fortsætter i naboområderne.

Strømninger der har ændret kirkegårdskulturen i Skandinavien er næsten uafbrudt kommet syd- og østfra, ligesom de øvrige kulturændringer lige op til vor tid, hvor pilen har taget en skarp drejning mod vest.

Årsagen hertil er ganske naturlig:

I retningen sydøst for Skandinavien lå verdens ældste kulturområder, sumererne, hetitterne m. v. Her manifesterede bondekulturen sig først.

Gravkulturen nåede her meget hurtigt et højt niveau. Bønderne begravede deres døde i den jord, de arbejdede i. Var i nær kontakt med stedet, behøvede ikke at beskytte den dodes legeme som nomaden, men kunne udvikle gravstedet som et „statussymbol“ afhængig af hvilken religion der herskede på stedet (jfr. diagram fig. 34).

Nomadefolkene, der kom i forbindelse med den nære orient's gravskikke, tilegnede sig en del af disse, bragte dem med sig videre, lod de nye lokaliteters muligheder ændre dem, men yderst sjældent forbedre dem. Ligesom Skandinavien i Europas og Orientens kulturhistorie er placeret i en fjern afkrog, er dette også tilfældet hvad angår kirkegårdskultur. De svage reminisenser, der er ført herop er ofte revet ud af et sammenhængende livsmønster og virker derfor meningsløs, hvis man ikke kender baggrunden.

Med dette i erindringen startede vi, min kone og jeg, og kørte i bil gennem Berlin, Prag, Budapest, Sofia og Istanbul til Anatolien i marts-april 1966. Bemærkelsesværdigt var det at se hvor lidt gravskikke og former ændrede sig, men til gengæld blev stedse stærkere accentuerede — fik mere liv.

I Østtyskland er man, ligesom her optaget af hvordan man kan puste liv i gravformer der ikke længere er led i et livsmønster, eller næppe har været det. Der findes foreninger til kirkegårdskulturens fremme. Der udgives tidsskrifter hvori vises udmærkede løsninger på helt nye kirkegårdsformer, originale og fremsynede, befriet for håbløs tænkning. Sam-

Rejseindtryk fra kirkegårde i Tyrkiet og på Balkan

Af havearkitekt m. d. h.

Torben Michelsen

Bondefolk

Halvnomader

Nomadefolk

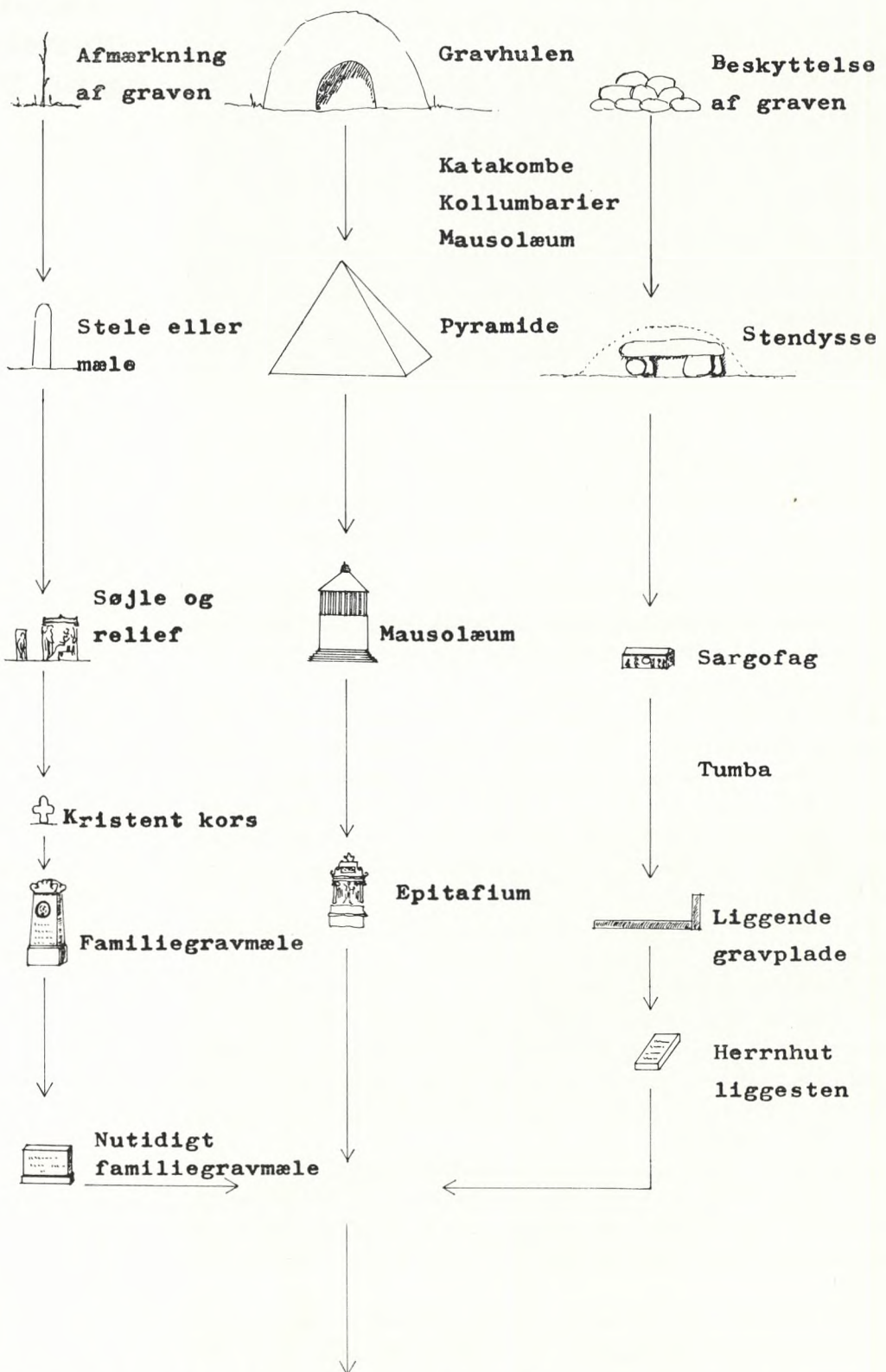


Fig. 34. (efter Dr.H.K.Boehlke, Kassel.)



Fig. 35.

Orientalens gravkammer, hvori den dodes bedste ejendele blev medtaget er på sin vandring nordpå blevet reduceret til et lille udstillingsvindue i et nordisk „monument“. Udenom katolske krucifikser. Syd-Bøhmen.

tidig prøver man, ligesom her, at komme igennem blindgaden: Genskabe harmoni på kirkegården ved hjælp af servitutter, dog ikke så hysterisk som det er drevet i Sverige. Overalt på ældre østtyske kirkegårde ser man gravstederne indrammet af granit eller sandstenskanter som på Bornholm — reminisenser fra den hævede gravseng — som igen stammer fra gravhulen eller den simplificerede sarkofag. I Tjekkoslaviet træder katolicismen straks frem på kirkegårdene med mange store og små kors næsten udelukkende af jern, mange krucifikser, og — i nyere tid — forbausende mange store og dyre liggesten, der fylder hele gravstedet, den



Fig. 36.

Ungarske landsbykirkegårde er præget af tuegrave med enkle og ensartede kors i hovedgærdet. Klar øst-orientering.



Fig. 37.

Retroende kommunister, især militærpersoner får rejst en rødmalet træstele med stjerne på sin tuegrav.

hævede gravseng fra øst og sarkofagen fra vest mødes her i det lange land der rækker fra øst til vest i Europa.

Tjekkoslaviet ligger også som grænse mellem Nord- og Sydeuropa. Kirkegårdsplanlægningen ophører. Gravstederne lægges overalt hvor der er plads, tæt sammen, ofte uden gange imellem, men næsten altid østvendte. Den gennemtrængende østrig-ungarske rokokko-stil har sat sit stærke præg på kirkerne, der alle har kransekage-tårn og bruskbarokke sandstensfigurer og på kirkegårdene, der næsten alle er overhængte med englebørn i sandsten og med plastic-kranse behængte smedjernskors. Kirkegårdene, som de fremtræder nu, passer slet ikke til det socialistiske livsmønster. Her står en kulturrevolution for døren. Fælles urnegrave med fællesmonument er det alternativ, der vil fortrænge krucifiks-skoven i løbet af en menneskealder. Forløbere herfor træder frem på koncentrationslejr-kirkegårdene. Tydeligst på Theresienstadt-kirkegården.

Ungarn er i kulturel henseende et udpræget østland. Verdens største stepper der rækker fra Mongoliet til Wien, dog gennemskåret af Uralkæden, præger stadig den ungarske gravkultur. Nomadefolkets tuegrave, der var bestemt af det døde legemes beskyttelse mere end en fremvisning af slægtens stolthed, hersker overalt (se fig. 36).

På tuegraven ses næsten altid kun et beskedent træ- eller cementkors, bortset fra den internationalt prægede Budapest. Hunnernes spartanske fællesskab præger kirkegårdene. Her er ingen kulturrevolution fornøden der er intet at opponere imod. Det gamle fællesskab lever videre, gravkorsene ændres langsomt til mere enkle steler. Kommuniste bruger ofte



Fig. 38.

Krucifikserne sættes til side mens man prøver at konstruere et nyt fællesskab. Syd-bohmisk landsbykirkegård.

en rødmalet pæl med en stjerne øverst som i hele Østeuropa, til markering af tuegraven (fig. 37).

Den fattige steppegrav fra øst er i middelalderen blevet „pyntet“ med det byzantinske kors.

Syd for Ungarn løsrives kirkegården efterhånden heli fra kirkebygningen. I modsætning til løsevne nordiske kirkegårde virker det ikke forfladigende. Den manglende arkitektoniske dominans bliver nemlig opvejet af en kulturel rigdom på selve kirkegården. Man mærker det tydeligt helt op i det nordlige Jugoslavien, så langt som tyrkerne har været.

De tydelige tegn på liv på kirkegården er de mange borde, der står, ofte tæt, rundt på landsbykirkegårdene ved siden af eller på graven. Ligeledes de talrige lygter, til anbringelse af vokslys (fig. 39 og 40).

„Livet“ på kirkegården vokser til næsten uanede højder, set med en nordbos øjne, jo nærmere man kommer til Østthrakien, især det sydlige Bulgarien.

Som eksempel herpå skal nævnes kirkegården lidt øst for Plovdiv i Bulgarien. Det vrirler med mennesker rundt om på den meget vidtstrakte kirkegård, der er skarpt adskilt i en katolsk, en protestantisk, en ortodoks, en jødisk og en muslim-afdeling. Især på den ortodokse del mærker man en stærk og levende gravkultur, der er ført hertil fra Orienten over Grækenland.

Hver familie har sit bestemte, som regel et-lejes gravsted, der er formet som en forhøjet mur- eller sten-omkranset gravseng (fig. 41). Hver gang der begravnes, må den forrige begravede af praktiske grunde opgra-

Fig. 39.

*Makedonisk kirkegård ved Piro!.
Til de fleste grave hører et bord,
hvorpå slægtninge opstiller og
spiser et måltid mad (sammen
med den afdøde) under besøg på
kirkegården.*



ves som skelet (ekshumeres) og atter nedsættes i graven. Mere velhavende familier (overvejende i Grækenland) har murede gravkamre i jorden med stor liggesten som låg. I gravkamret kan hele familien anbringes som kister, først når der ikke er plads til flere må de først nedsatte omgrupperes, idet skelettet lægges i små kasser, der igen henstilles bestemte steder. I jordgraven bliver der begravet øverlig af hensyn til tidligere nedsatte skeletæsker.

På begravelsesdagen samt på 1., 3., 9. og 12. månedsdagen for begravelsen tilbereder de pårørende et måltid på graven; der tændes lys i lykten, præsten kommer (til velhavende folk) og stænker vievand på graven og deltager i måltidet, der er symbolsk og består sædvanligvis af æbler, sukkerboller, kogte bønner med sukker, som uddeles i små skeer eller poser til alle omkringstående. Bolcher og kager samt syltetøj uddeles til alle, der har lyst at deltage. (Det havde vi skam). Overalt på kirkegården ses små klynger grupperet omkring gravsteder med måltider udbredt,

Fig. 40.

*Til næsten hver grav hører en
lygte til afbrænding af vokslys
for bedre at kunne føle samhø-
righed med den afdøde under
besøg på kirkegården. Haskovo.
Bulgarien.*





Fig. 41.

Præsten har velsignet gravmåltidet og uddelingen kan begynde.

og med røg i lygten. Den fattige må sidde alene med sit lille måltid (fig. 42).

Gravmonumenter af græske eller byzantinske kors. Stenmonumentet over familien og træmonumentet over den sidst afdøde (fig. 41).

Til udsmykning af graven med bestemte blomster knytter sig særlige traditioner ligesom særlige ceremonier foretages på bestemte mærkedage.

De der ønsker at studere disse gravskikke og ceremonier, hvilket er uhyre vigtigt for forståelsen af den vesterlandske kirkegårdskultur, må ikke lade vente ret mange år på sig med at tage til Bulgarien. Gravskikkene kan næppe holde stand overfor rationelle krav og ønsker om „harmonisk“, orden, gang til hver grav, anordninger, sundhedsvedtægter, fredning af omgivelserne o. s. v. Kort sagt alt det, der har slået de sidste rester ihjel af levende gravkultur i Norden og gjort kirkegårdene til et „pinligt“ emne, som godtfolk helst ikke taler om.

Planlægning af krematoriebyggerier er i fuld gang i Bulgarien, livsmønstret ændres.

Bekendtskabet med de tyrkiske kirkegårde var en oplevelse af helt chokagtig karakter. Hvad monumentkultur angår står den som et af verdens højdepunkter. Lilleasien har de sidste 6-8000 år været det bærende hjemsted for nogle af verdens mest højtstående stenhuggerkulturer. Mest kendt er hetitternes, assyrernes, grækernes, seldsjukernes og osmannernes kunst. Alle disse kulturformer spores endnu, mest sidstnævnte, men også fra Kina, Indien, den nære Orient sumererne, Ægypten, og senere fra



Fig. 42.

Den fattige kone holder sin egen stille andagt på tuegraven.

romerne og fra nordafrikanske kulturgrupper er der tilgået strømninger, der har medvirket til at forme den tyrkiske gravkultur.

Her findes stadig et kraftcenter, der er i stand til at sende *værdifulde* impulser ud. Tyske og schweiziske stenhuggere henter i dag megen inspiration fra Tyrkiet, det ses tydeligt på deres nutidige gravmonumenter.

Hvis der er nogen redning for den hurtigt nedadgående skandinaviske gravmonumentkultur må der omgående via Vesttyskland, Schweiz og Balkanlandene skabes kontakt med det tyrkiske stenhuggerhåndværk.

Tyrkiske håndværkere, heriblandt en del stenhuggere, står i kø for at komme til Danmark for at arbejde, flere millioner tyrkere arbejder i Schweiz, Vesttyskland, Østrig og andre vesteuropæiske lande. Kender vi vor besøgstid nu? Eller er vi for indskrænkede?

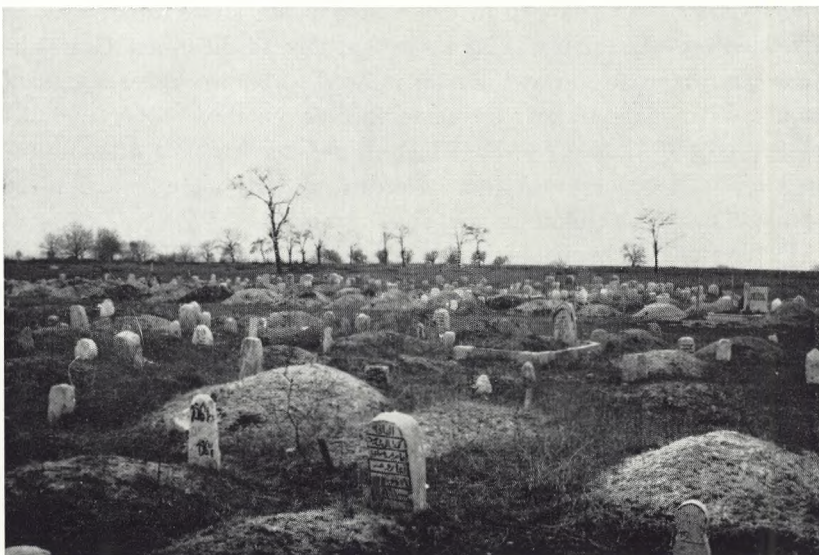


Fig. 43.

I Østthrakien er store områder udenfor byerne udlagt som kirkegårde. Tuegrave uden ramme er fremherskende.



Fig. 44.

*Kirkegård fra høj-osmannisk tid.
Suleyman Moske, Istanbul.*

Disse tanker faldt os straks ind ved synet af de første tyrkiske kirkegårde. Efter en rundtur på 3 uger, hvor vi vel så et par hundrede kirkegårde var vi helt overbevist over rigtigheden heri.

Med en 6-8000 årig endnu levende tradition er det indlysende at gravkulturen er et konglomerat af utallige elementer hvis intentioner ikke kan udredes til bunds.

I hovedtrækkene kan kirkegårdene beskrives således:

De allerfleste er beliggende frit i det åbne landskab et par kilometer



Fig. 45.

Ældre og nyere gravsted på typpisk tyrkisk kirkegård. Bemærk hoved- og fodgærde. Balıkesir. Anatolien.



Fig. 46.

*Typisk nutidig tyrkisk kirkegård.
Familiegravsted med tre pladser.
Alle med hoved- og fodsten. Ba-
likesir, Anatolien.*

udenfor byerne. Vokset op i forhistorisk tid, måske omkring en gravhule, i hvert fald et uopdyrket ingenmandsland. På et tidspunkt omkranset af en mur, der er blevet udbygget eller atter sløjfet. Alle gravsteder strengt øst-orienterede, efter indførelse af islam vendt mod Mekka.

Kirkegården som sådan er så godt som aldrig planlagt eller „form-givet“. Gravstederne ligger tæt efter vore begreber „hulter til bulter“, små og store monumenter mellem hinanden. Næsten altid hvert menneske sin grav. Over hovedgærdet en flad opret marmor- eller sandsten med langt skrifsted fra koranen og forskellige symboler for den afdøde, hans familie og hans gerning. Monumentet foroven ofte afsluttet med en stiliseret turban for en retroende eller gejstlig mand; en stiliseret blomst eller musling for en kvinde.

Over fodgærdet næsten altid et stiliseret træ; cypres, der hælder eller en palme. Gravsted hedder på tyrkisk meget betegnende „seng“.

Hovedgærdestenen udviklede sig i den højosmanniske periode til i sin form at symbolisere det afdøde menneskes skikkelse. „Bredskuldret mand



Fig. 47.
Ligbåre.

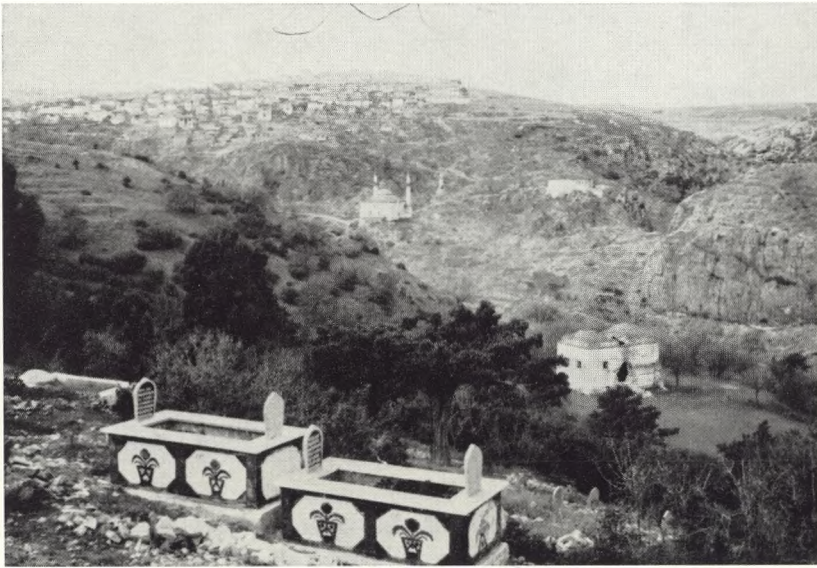


Fig. 48.

*Typisk frit beliggende gravplads.
Tyrkiet.*

med turban“, „smalskuldret kvinde indhyllet i slør“. Hovedmonumentet peger tilbage til den græske søjle, karyatiden!

Fodendestenen med livstræet kom efterhånden til at udtrykke vedkommendes personlighed (rank, flakkende, nedbøjet o. s. v.).

Symbolerne er i nøje overensstemmelse med den islamiske filosofi.

Naturen og mennesker må ikke afbildes, men nok symboliseres.

Monumenter er som regel udført i den lokale stenart: marmor, sandsten, granit, skifer. I fattige områder er der hovedsagelig opstillet en pyramideformet natursten med en enkelt indhugning i hovedstenen og en streg i fodstenen symboliserende træet.

I Istanbul og de nærmeste større byer har den kristne byzantinske kultur bevirket at kirkegården er beliggende ved siden af moskeen, der for manges vedkommende tidligere var kirker (Hagia Sofia).

På kirkegårdene foregår der lignende ceremonier som på de bulgarske, dog her også stærkt på retur.



Fig. 49.

*Udstilling af hoved- og fodender
af marmor og sandsten. Izmir og
Balikesir.*

Fig. 50.
*Udstilling af hoved- og fodender
af marmor og sandsten. Izmir og
Balikesir.*



Når en retroende tyrkisk muhammedaner er død bliver han fra sit hjem båret til moskeen på en speciel ligbåre (fig. 47). På vejen øges ligfølget. I moskeen holder mændene en særlig ceremoniel andagt mens kvinderne bliver udenfor og begræder den afdøde, der herefter bliver båret til graven og begravet siddende hvis det er en mand og liggende hvis det er en kvinde. Gravdybden er næppe over 150 cm.

De senere årtiers sociale udjævning i befolkningen har bevirket en større og til gengæld mere ensartet og beskeden udførelse af gravmæler. Håndværkertraditionen er for os at se kontinuerlig høj. Der er sket rationalisering af monumenternes udsavning og grovhugning samt slibning. Monumenterne er blevet mere „tørre“ og regelrette i behugning men bliver som før stærkt bemalet. Selv den fineste marmor bliver bemalet med stærke røde og grønne farver der holder sig en årrække.

I hvert eneste stenhuggerværksted er der ansat flere medhjælpere, der kan deres fag.



Fig. 51.
*Stenhuggeren har fra tidens
morgen lært at økonomisere med
plads og virkemidler.*