

men den tillhör en av de bäst bibehållna och inskriptionen giver vid handen, att det är en självmedveten och om sin makt och myndighet mån man, som reste denna sten, även om bönen innebär en viss ödmjukhet, dock icke inför människor.

Urnehaveanlæg og servitutbestemmelser

Kirkegårdsinspektør, cand. hort. Sigurd G. Jacobsen

Med ligbrændingssagens voldsomme fremgang ikke mindst i købstæderne (brændingsprocenten i Odense var således i 1950 ca. 20 og i 1962 ca. 50), har man måttet udlægge mere og mere af kirkegårdenes jord til urnebegravelse, d. v. s. små gravsteder (fra 0,5 til 2 m²), og det er problemer i forbindelse hermed, der i det følgende skal omtales.

Indledningsvis må det tilrådes, at man, hvis det er muligt, anlægger urnehaver på jomfruelig jord (i denne forbindelse jord, der ikke tidligere har været anvendt til begravelse), da man derved undgår de kalamiteter, der altid opstår ved jordsænkninger i stykker, der har været benyttet til kistebegravelse. Disse jordsænkninger er i særdeleshed uheldige i en urnehave, da publikum ikke kan forstå, hvorfor jorden pludselig falder sammen: „Der er jo nedsat en urne i gravstedet, så hvorfor dette store hul?“ Opretnings efter en sådan sænkning må også i alle tilfælde påhvile kirkegårdsforvaltningen og bør ske snarest, da folk ofte er ubehageligt berørt heraf.

Urnehaveanlægget bør efter min mening være udformet på en sådan måde, at man ikke alene skæler til sublim æstetiske interesser, men prøver ved hjælp af et hensigtsmæssigt plantevalg og en nøje gennemtænkt plan at kombinere de individuelle (publikums) interesser med kirkegårdens, som må være at få et så smukt helhedsindtryk af urnehaveanlægget som muligt. Derfor må visse almene bestemmelser være gældende; men for langt den overvejende del af gravene bør disse være meget *lempelige* og stort set kun omfatte højde og bredde på mindesten, ligesom gravstedsbeplantningen må have dværgkarakter.

Derimod må strenge servitutter både på mindesten og beplantning omfatte så få grave som muligt (antallet afhængigt af anlæggets udformning), og disse grave

bør kun anvises til et publikum, der virkelig forstår, hvorfor man har pålagt gravene disse bestemmelser, og som derfor er villige til at overholde dem.

Vi har sikkert alle været ude for folk, der *ikke* har forstået, hvad det var for ting, de skrev under på ved gravstedets erhvervelse, og som senere har fortrudt, at de fik netop et sådant gravsted. Det er jo en erfaring, man har gjort alle steder, at det er meget vanskeligt for ikke at sige umuligt at overholde disse strenge servitutbestemmelser. Man bør derfor ikke udforme en urnehave i stil med Herrnhutergravlundens i Christiansfeld; thi i et sådant anlæg må man forbyde enhver form for individuel udfoldelse.

Det store publikum vil nu engang have lov til at plante stedmoder og begonia og mange andre brogede ting på deres gravsted, og hvor er så den rolige og fornemme helhedsvirkning henne? Og med hensyn til mindesten, hvad er det så for sten, folk vælger? Det er ofte oversavede natursten med en spejlende blank overflade og andet maskinarbejde, helt i tidens ånd!!!

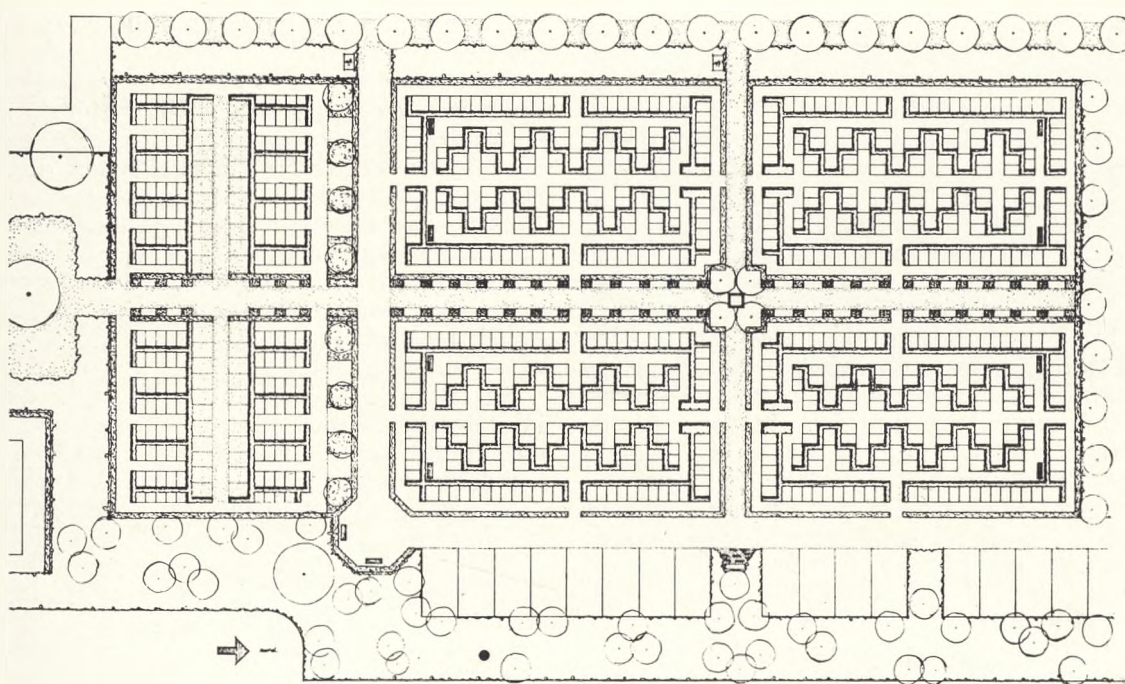
Derfor må, som tidligere antydet, min konklusion blive: Planlæggeren må udforme anlægget, så det virker smukt i sin helhed, og således at det enkelte gravsteds mindesten og beplantning bliver irrelevant for helheden.

På Odense Assistenskirkegård er der i 1962 påbegyndt et større urnehaveanlæg efter den afbildede plan, hvor man har tilstræbt at følge de ovenfor skitserede retningslinier; jevnf. fig. 88.

Urnehaven er anlagt på et plant areal (størrelse ca. ½ ha) omgivet af stedsegrøn beplantning på 3 sider (syd, øst og vest) hovedsagelig gran og fyr. Derfor har vi til de karaktergivende hække og træer valgt noget lyst, nemlig bøgække og lærketræer.

Hovedinddelingen: 5 gravgårde omgivet af bøgække, 1,80 m høje. Indenfor hver gravgård er anvendt *buxus semp. rotundifolia* som baghæk, højde 60—70 cm, og *buxus semp. suffruticosa* som adskillelse mellem gravstederne. Hovedgangene er tænkt udlagt med græs, delvis armeret med chaussebrossten, de små gange mellem gravstederne med grus.

Baghækkene af *buxus semp. rotundifolia* er tænkt holdt skarpt klippet, så at de, som det fremgår af planen, danner



et strengt arkitektonisk mønster, som bevirker, at man ikke behøver servitutter udover højde og bredde på mindsten og beplantning.

Gravstederne i den syd-nordvendte hovedgang og det tværgående midterparti i den sydlige gravgård er tænkt udlagt i græs, og der er i sidstnævnte midterparti kun anvendt brosten nedlagt i græsset som markering mellem gravstederne. I den syd-nordvendte hovedgang er gravstederne tænkt adskilt med lav fladebeplantning af *pinus mugo pumilio*.

På disse græsgrave må der kun anvendes liggester af bestemt materiale (granit, nexosandsten og ølandskalksten); de må være af en bestemt størrelse og ikke være polerede; men på baggrund af det samlede antal gravsteder, ca. 850, udgør disse servitutbelagte græsgrave kun ca. 10 %, og der vil, som tidligere nævnt, være publikum til et mindre antal, ikke mindst da disse grave er placeret langs anlæggets hovedgange.

Som man vil bemærke, er langt det overvejende antal af gravstederne udlagt som 1,50 m², da jeg finder denne størrelse ideel til urnegrave, og prisen for et sådant gravsted er (i hvert fald her i Odense) overkommelig for publikum.

De store grave, som er udlagt mod øst op mod læbæltet, er for så vidt urnehaven

uvedkommende, da de tænkes anvendt til kistebegravelse; men de er taget med på planen af hensyn til helheden.

Anlægget af urnehaven er som nævnt påbegyndt i 1962 og ventes at ville strække sig over en 5-årig periode, således at det færdige anlæg i 1968 fremtræder i takt med behovet for nye urnegrave.

Kirkegårde i Salzburg og Salzkammergut

Fhv. overlærer Dagmar Carlsen-Skiødt

Hvis man er historisk interesseret, er der to ting, som man altid skal se, når man er på rejse, og det er kirker og kirkegårde.

På en rejse i september 1962 tog jeg ud til Salzburg kommunale kirkegård og var der så heldig at overvære en begravelse fra kapellet. Det var en enke efter en hofrat, som blev begravet. I kapellet bad præsten en kort bøn, og derefter blev kisten på en katafalk kørt ud til graven.

Hvor var de kommunale ligbærere fine!

De lignede fuldstændig generaler i sorte uniformer med sølvepauletter på skuldrene, sølvsnore hen over brystet og trekantede hatte med sølvbånd. Salzburg'er-