



24. Gudhem klostets
ruin med kirkegård,
Sverige.
Suecia Antiqua.
Klosteret ødelagt
år 1529.

Spredte træk af gravmindernes historie

Johannes Tholle

5. Gravmælet tager former i træ og sten.

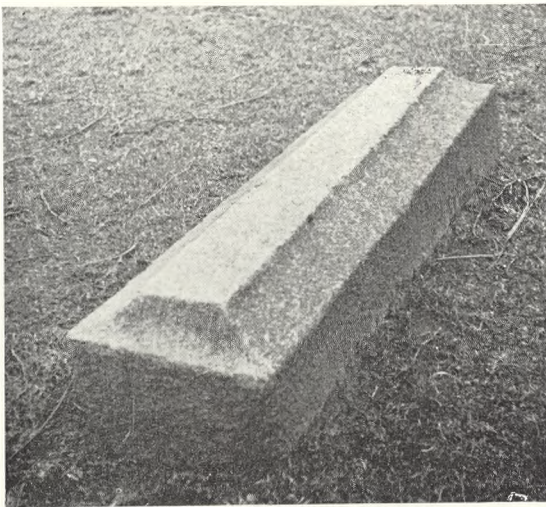
Hvornår man er begyndt at rejse eller henlægge gravmæler på og over gravene i andet end sten, får stå hen; vi ved kun lidt derom, og de forgængelige materialer, som træarter er i forhold til i hvert fald de hårdere stensorter (granitten m. fl.) har ikke muliggjort det for os at have bevarede gravmæler af særlig stor alder i disse materialer. Men senere tiders vidnesbyrd har dog både indirekte og direkte gjort det klart, at man har anvendt trægravmæler. Der er især to typer, der har været forløbere for henholdsvis gravkapellerne og mindesmærker i andre materialer end træ, nemlig gravmæler, der er gjort efter motiver fra boligen, og dem, som er gjort efter dødsbrædtmotivet.

I en redegørelse for disse 2 typer siger *Sune Ambrosiani*, at disse opbygninger over graven, der har motiver fra og leder tanken hen på husbygninger, kan henføres dels til de kristnes begravelser i katekomberne, dels til begravelserne i de romerske kirker, hvor enten koret og højalteret eller måske en hel kirke kunne betragtes som et ligesom en bygning ud-

ført monument over den avdøde, og på adskillige avbildninger i *Suecia Antiqua* er sådanne bygnings-gravmæler at finde (fig. 24 ovenf. og XVI 268). Udelukket er det heller ikke, at motivet til opførelsen af disse bygninger kan føres tilbage til gamle danske eksempler; fra udgravninger i jellinghøjene ved vi jo, at der inde i den ene høj har været opført et gravkammer i tømmerstokke. Der gisnes om de trosforestillinger, som har ligget til grund, men at graven i sig selv har været betragtet som en bolig, hvor man såvel i antikens lande som også i nordiske henlagde madofringer m. v. er velkendt.

At bygninger over gravene i hvert fald i senere perioder har været at finde i Danmark, antyder visse ordensreglementer el. l. Således hedder det år 1554 fra Kolding og Vejle, at: Hvad den bygning belanger, som gøres på kirkegården med gavntræer over de døde, skal aldeles aftages, og ingen efter denne dag skal må lade opføre sådan bygning. Men er der nogen begjærendes at sætte nogen monument over deres døde venner ... da må de lade det indfæste udi muren.

25. Romansk gravsten, Hjørring museum.
Foto: J. Th.



26. Granitgravsten fra Otterup kirke, Lunde herred, Odense amt. Nationalmuseet.



27. Gravsten fra V. Plana, Sverige. Kinnekullasten.
Foto: J. Th. 1949.

Muligvis har der været tale om lignende bygninger, som krævedes fjernet, når det på det sjællandske landemøde 1560-61 forbydes at sætte kors, stene og andet urydte på gravene.

Som allerede antydet kan disse bygninger siges at være fortsat i gravkapeller for kongelige personer (f. ex. i Riddarholmkyrkan i Stockholm og Roskilde Domkirke) — og omvendt kan disse kapeller have genspejlet sig i opførelse af nye tiders bygninger på grave udenfor, på kirkegården. Brugen af sarkofager kan på en måde også henføres hertil; sarkofagen ude på kirkegården er nemlig på sin vis en „bygning“ over graven, idet den døde findes under og ikke i denne. Sarkofagen med lig er forbeholdt kirker, kapeller o. l. At derfor de af boligen (bygningen) formede gravmælemotiver ikke udelukkende og altid har været af træmaterialer, står klart. Tydeligst finder vi boligmotivet i de gravmæler, hvor det liggende motiv er formet med en vis tagrejsning, og som for enderne har gavlmotiver.

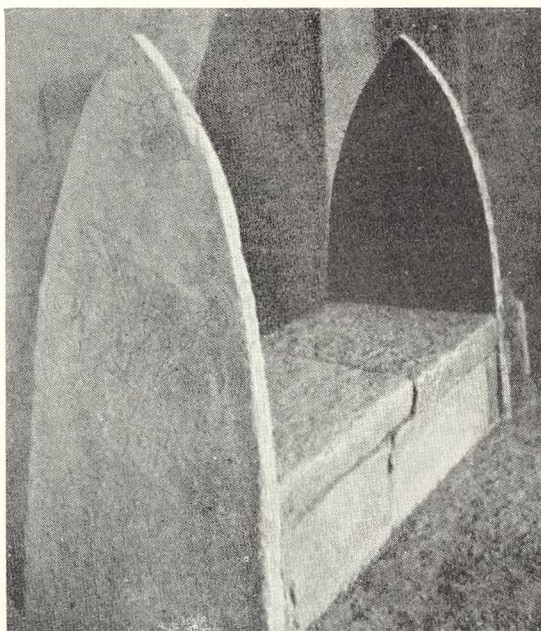
Erik Moltke siger, at den saddeltagsformede sten utvivlsomt er et direkte lån fra de engelske „hogbacks“, en sarkofagform, der ikke så meget er en kiste som et lille hus, hvad der noksom fremgår af, at mange engelske sten af denne form er hugget, som om de var tækket med tagspån. Sådanne kiste- eller husten kan nu også forsynes med gavlsten, og hermed er den totale blanding af datidens gravmæletyper gennemført. Det er dog den flade gravsten, der helt dominerer billedet; alle de andre typer, hvad enten de nu er stammeformede, trekantede, firkantede eller kun svagt hvælvede, er sjældne undtagelser; men på dem træffer vi nogle af de rigeste og mest gådefulde billedfremstillinger. Endvidere hævder Moltke, at de skønnest ornamenterede gravsten findes i Midt- og Østjylland, hvor kors i alle mulige former, kranset og indspundet i den rigeste blad- og rankeornamentik, så at sige hører til dagens orden, — et vidnesbyrd om, hvorledes de jyske romanske stenhuggere helt havde gjort sig til herrer over den hårde granit. I Danmark kendes det i sten bl. a. i den såkaldte bispegrav (se fig. 29) på Sjørring kirkegård i Jylland og i Sverige bl. a. fra kung Hägges grav i Häggeled i Västergötland (jevnfør Wadsjö Gravkonst 1930); fra Is-

land kendes lignende motiver (jævnf. VK. XV fig. 75 og 76). Typen er som gravmæle (som også af Westrup angivet) at betragte som en overgangstype fra den oprette til det liggende gravmæle, men dens nøje samhørighed med boligs- og bygningsmotivet på sin vis er tydeligere end på den samtidige tomba (se avsnit 6).

Det andet motiv (dødsbrædtet) har som baggrund troen på, at sjælen ikke sådan uden videre kunne finde ro i graven; ligesom ritualer med de 3 skovle jord på kisten stammer herfra, stammer også skikken med, at den døde hvilede bedst, når han begravedes på det leje (brædt), som han døde på. Man har vidnesbyrd næsten til sene år om, at de døde i hvert fald er båret til graven på deres dødsbrædt, og af danske gravfund ved vi også, at de begravedes på dette.

Så længe man begravede ved hjem og gård, på toft eller i have, altså inden kirkerne fik samlet alle begravelser om sig, kunne man, hvor dødsbrædtet ikke medfulgte i graven, stille dødsbrædtet op som minde for graven; men kirken tillod ikke i hvert fald i hine tider, at de førtes med til kirkegården, hvorfor man stillede dem op på særlig dertil udsete pladser for mindet om slægten, — indtil kirken slutelig har givet sit minde til, at de førtes ind på den viede jord; overtroen som knyttedes dertil anså man for glemt eller uden betydning. Brugen af dødsbrædder har været særlig udbredt i Tyskland (se VK. XIV pag. 75 ff). Den enkleste og vel sagtens den ældste form er det umalede og uhøvede brædt; senere (i 1600-tallet) påførtes de den avdødes initialer, data, bibelsprog, vers m. m. Udfra dødsbrædderne er til den ene side ligbåren udviklet og til den anden mindetavler i kirkerne og ligtræerne, som kendes i Danmark fra Ry i Jylland (se fig. 30), og som i sten findes adskillige steder (se fig. 34) fra det sidste århundrede, meget udførligt udsmykket med bondeornamentik eller ganske enkelt formede (se fig. 31).

Ligtræerne i deres halvcylindriske form kendes især fra Midtjyllands skovegne og må i materialet af træ tænkes at være naturligt opstået af rigdommen på stammer i disse egne; de vides dog også at have været i brug på Falster, ligesom man i Vigsø kirke i Thy har fundet to, som er dateret 1787 og 1791; disse sidstnævnte var forsynet med vers, havde lig-



28. Gravsten, Vreta kloster, Sverige.
Foto: J. Th.



29. Bispegrav, Sjørring, findes nu i kirken.

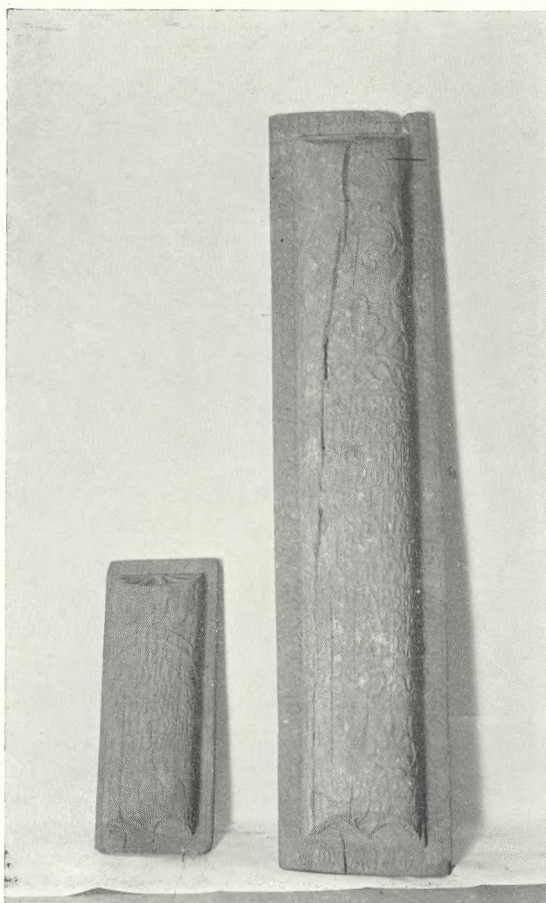


30. Ligtræ fra Ry, S. O. foto.



31. Halvcylindriske stengravmæler, Hørring, Jyll.
Forf. foto 1945.

32. t.v. Gravtræ
for barn og voksen.
Vigsø kirke.
Nationalmuseet.



33. Gravtræ af eg
Helgenæs kirke.
Nationalmuseet.



get på kirkegården over en mor og hendes datter, var derfra lagt op på kirke-loftet og fandtes der mellem tørv og brændsel. De er nu at finde i Nationalmuseet. Ligtræerne hører til de af almuekultur stærkt prægede gravmæler.

I kirken i Ry findes et af de som træstammer formede ligtræer, hvoraf tidligere flere fandtes på kirkegården, og hvoraf et er i Århus museum (efter Trap, 1926 s. 29).

Foruden at henføres til dødsbrædderne kan disse ligtræer med nogen grund (som af magister *Erik Moltke*, 1949 fremført) i tanken tilbageføres til oldtidens udhulede træstammer, der har været anvendt som ligkister, — og skulle udfra denne tankegang altså også kunne indrangeres under de fra boligen udgåede gravmælemotiver, der er omtalt foran. Også som basis for udformning i træ af gravmæler som oprette typer har dødsbrættet haft sin betydning, og dette ligger sikkert til grund for adskillige af de i Finland rejste gravmæler, som er skildret i VK XIV

s. 135—36, ligesom de kan skimtes i gamle trægravmæler på danske kirkegårde.

Udfra opfattelsen af dødsbrædtets beskyttelse imod gengangeri ligger det nær på dette sted også at nævne de former for såre enkle gravmæler, der kendes til vor tid i form af træstokke („gravstokke“), hvorpå den afdødes navn og data er maalede; de kan findes her og der (Viborg f. ex.), men har især været benyttet indtil de senere år i skipperbyen Marstal (se fig. 36). Forklaringen på deres anvendelse er sikkert den samme som for dødsbrættet i graven: at hindre gengangeri, men denne motivering er glemt og vil sikkert med foragt avvises af brugerne.

Det kan dog i denne forbindelse nævnes, at sådanne gravstokke som firkantede meterhøje ting også er kendt i Nordtyskland, Østfriesland og Lüneburg m. fl. st., og at man kan se dem forsynet med trædue i spidsen, foruden navn på den avdøde (*Steilen*: Norddeutsche Grabmal-kunst, 1938).

angår. Der er mange gamle og kønne imellem, men der er desværre også adskillige nye og mærkeligt „døde“. Et enkelt sted så jeg en „levende“ gammel kirkegårdsmur fortsætte lige over i „død“ ny mur. Hvor kan der dog bygges forskelligt, og hvor kan man give rigdom og fattigdom videre til kommende slægters glæde og uglæde.

Adskillige steder møder man spørgsmålet om det underskud, en række *legatgravsteder* giver. Her kan naturligvis ikke gives nogen generel løsning af problemet. Kirkeværgen eller graveren må forhandle sig frem i hvert enkelt tilfælde, og er ingen anden vej fremkommelig, må man dække underskuddet over ligningen. Men de mange bitre erfaringer med hensyn til de til for små legatmidler indkøbte gravsteder, bør gøre menighedsrådene

opmærksomme på, at man kun undgår gentagelser i fremtiden, ved at man ved oprettelsen af gravstedslegater tager et tilbørligt hensyn til den inflation, vi er inde i, og som antagelig vil fortsætte årene fremover.

Ovennævnte linier er i spredt fægtning nogle af de indtryk og tanker, man får ved at færdes på det lille udsnit af landets kirkegårde, som ligger i det en betroede provsti. Blivende i sindet er en følelse af glæde over den omsorg, praktisk talt alle menighedsråd og gravere viser overfor det arbejde, de fik givet med tilsynet og pasningen af deres sogns kirkegård. Vore kirkegårde tåler at blive set. De tåler også at blive set efter i sømme. Vi kan — dette være sagt uden pral — være vore kirkegårde bekendt.

Spredte træk af gravmindernes historie

Johannes Tholle

6. Tumbaen.

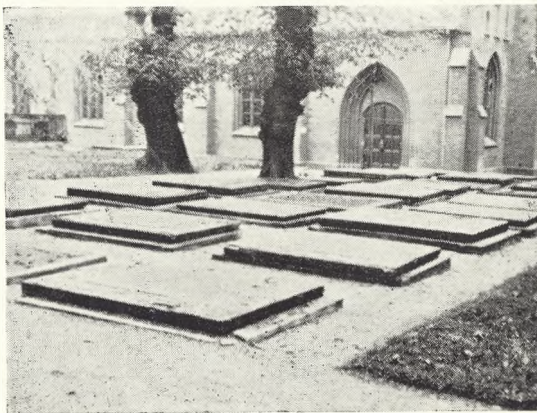
Tumbaen har sit navn af latin (tumba, grav), og navnet går som sådan igen i fransk (tombe) og endnu flere sprog, men er i de nordiske blevet betegnelsen for den rektangulære stenkiste. Når denne gravform må omtales her, er det fordi den ligesom gravtuen er et monument i sig selv, og fordi den har givet anledning til og muligheder for udførelsen af udsmykning m. m. som gravmæle.

Tumbaen, den stensatte rektangulære grav, er ofte gengivet i malerier mv. som den grav, hvori Kristus blev lagt, uanset at evangelierne strengt taget siger noget andet (klippegraven); man må dog ikke deraf slutte, at det i Norden var en gængs form for grave; den kunstneriske frihed kan her komme til at spille beskueren et puds, og der kan højst være tale om, at tumbaen har været anvendt overfor fornemme; en varieret type med trapezformede sider er bl. a. kendt fra klosterbegravelser.



39. Örgryte (Göteborg) med tumbaer, bestemt af terrænet.

Svenska Pressbyrå.



40. Klosterkirkegården i Horsens i 1920-erne. Efter regulering. Jevnf. fig. 43.

Foto: J. Th.

41. Kviberg
kirkegård
(Göteborg).

Foto: J. Th. 1949.



Om tumbaens fremkomst i Norden siger *Ambrosiani*, at den skal være knyttet til kristendommens indførelse; det ligger dog også nær at tænke sig, at de gamle har lært typen at kende på deres marker, hvor de har været at finde som oldtidslevn. Det karakteristiske ved tumbaen er til forskel fra andre gravtyper, at graven rager op over jordsmonnet; desuden kan tumbaen ligesom de i forrige afsnit nævnte gravmæler af bygningstypen være forsynet med opstående gavlmotiver, og af sådanne typer findes der mange, bl. a. i Vestergötland i Sverige, og både i gavlstøtterne og dækstenen er der ofte udført sirlige mønstre. Fra Danmark er den mest kendte „Liden Kirstens grav“ i Vestervig.

42. Visnams-Kils
kirkegård
i Sverige.

Foto:
Samuel Kaldén.



De typer, som mest er kendt i Danmark, er dem uden sådanne oprette gavlstøtter, — altså gravrum med en flad dæksten. Foruden ved klosterkirkerne er de kendt fra Bornholm, og især på den nærliggende Christiansøs lille kirkegård på klippegrunden er den dominerende, hvilket her må betragtes som et såre praktisk udslag for at undgå besværet med at hugge sig ned i klippen. Tumbaen gjordes sidenhen ofte med kun ringe høj-

43. Klosterkirke-
gården i Horsens.

Efter maleri af
Wenzel Tornøe
1878.
Jevnf. fig. 40.



de over det omgivende terrain, og især når den brugtes inde i kirkerne, var dette en nødvendighed, om passagen ikke skulle generes alt for meget. Men også ude på kirkegårdene skete det, dels at tumbaerne byggedes lave, dels at de byggedes ind i terrainet, hvor dette lå højere end omgivelserne (se fig. 39 og 45), og endelig lagdes de næsten helt i plan med det ordinære terrain, hvorved de næsten ikke afveg fra de vanlige grave, der forsynedes med liggesten. Det må antages, at talrige af de gravliggere, som kan findes som trappesten, foran trapper og andre steder på kirkegårde såvel som udenfor disse, meget ofte stammer fra tumbaer, der er raseret og rimeligvis atter taget i brug for begravelser.

På dækstenene er jævnlig anbragt billeder af den Korsfæstede, ligesom der ofte findes korsmotiver; personallistoriske oplysninger findes også, ofte i runer.

I Sverige findes enkelte tumbaer, som er forsynet med et beskyttelsestag af ret imponerende dimensioner, hvorved hele arrangementet næsten få karakter af et slags kapel, dog uden vægge.

En tumba-lignende gravmæletype er den på en af Kviberg kirkegårds gravgårde anordnede (fig. 40), der har de høje sider, men dog ikke er fuldt dækket af sten. Særlig berømt er tumbaalleen i Arles, Frankrig.



44. Christianso kirkegård.



45. Vester Plana kirkegård i Sverige.

Foto: J. Th. 1949.

En framsynt kyrkogårdsförvaltning

Trädgårdsarkitekt Samuel Kaldén

När Hällefors kyrkogårdsförvaltning för några år sedan stod inför nödvändigheten av att utvidga sin kyrkogård fanns inga möjligheter att utvidga i direkt anslutning till gamla kyrkogården. På andra sidan av en gata utmed kyrkogården mitt emot densamma fanns en starkt begränsad areal omgiven av skoltomt och bostadsbebyggelse, vilken syntes ligga närmast till hands. Kyrkogårdsförvaltningen var dock nog framsynt att inse att detta område var alltför begränsat och skulle därför blivit en förhållandevis dyr utvidgning, som ej skulle ha räckt länge. De undersökte därför möj-

ligheterna för att förvärva mark till helt ny kyrkogård med betryggande utvidgningsmöjligheter några hundratal m. söder om gamla kyrkogården och tätbebyggelsen.

Där inköptes en areal av omkring 73.000 kvm, vilken enligt nuvarande folkmängdsförhållanden kan beräknas räcka omkring 130 år. Medvetna om att en så stor kyrkogård, som måste utbyggas i etapper, bör i sin slutliga fullbordan utgöra en harmoniskt formad helhet, lät kyrkogårdsförvaltningen utföra en generalplan för hela kyrkogårdsanläggningen

Spredte træk af gravmindernes historie

Johannes Tholle

7. Andre middelalderlige typer.

Det må skønnes, at folkets gravmæler i hine tider har været af såre forgængelige materialer, og kendskab til eller færdighed i udformning af andet end ganske enkle former, har disse savnet; også værktøj derfor har man næppe haft. Men eftertidens illustrationer synes at godtgøre, at det dog har været ikke ualmindeligt, at de opkastede kuller har været forsynet med kors; sandsynligvis har disse været af træ.

Hvor noget mere kendskab til redskaber har været forhånden, og disse har været at finde, har man formet enkle og primitive stenkors i selve stenen, oftest som et ligearmet (græsk) kors eller det latinske; jævnlig findes også en korsstav på et aftrappet fodstykke eller en lille høj, eller der kan være lagt en glorieskive



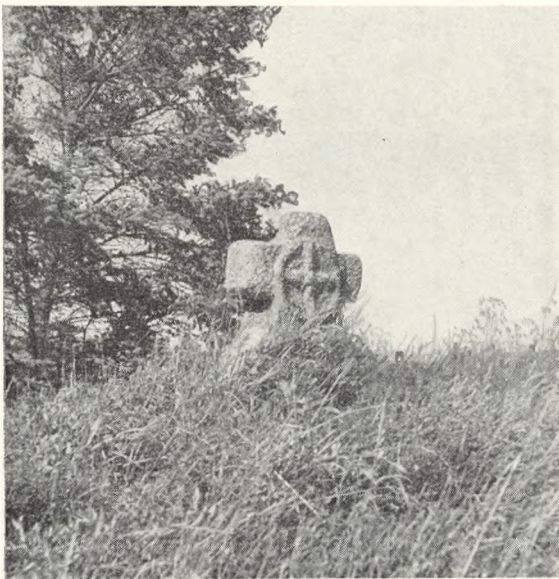
69. „Nunnegravar“
Bosjökloster, Skåne.
Efter Wadsjö og
Ambrosiani.



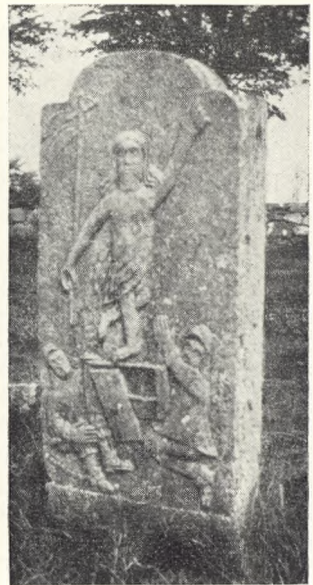
68. Tv. Romansk
gravkors, Hjørring
museum.
Foto: J. Th.

70. Th. Romansk
gravsten, Bjerreby,
Tåsinge.
Foto: J. Th.

71. Gravmæle med glorie og kors på Rubjerg kirkegård, Jyll. Foto: J. Th.



72. Th. Gravsten fra 14. eller 15. tallet, Visingö, Vättern, Sverige.



om korset, varieret fra kors til kors (se f. eks. fra Rubjerg, fig. 71). På museet i Hjørring findes nogle ganske enkle gravkors (se fig. 68), som er hentet fra Skærum kirkegård; på denne kirkegård findes endnu 4 lignende stenkors af romansk oprindelse, ligesom de iøvrigt også kan findes på andre af landets kirkegårde. Mindesmærket over *Kai Munk* i Hørbylunde er gjort efter lignende motiv.

Andre sten er forsynet med korsmotiv og formentlig rejst som bautasten, blot med det hellige kors som signatur (se fig. 70) f. eks. i Bjerreby (Tåsinge).

En ganske enkelt type pryder de såkaldte nonnegrave i Börsjökloster i Skåne; de er af sandsten og synes som om de er gavlsten (jevnf. s. 15—17); en del af dem er forsynet med reliefkors (se fig. 69).

Ligeledes fra Sverige gengives her et af de ejendommeligste rejste gravmæler, som er dateret til 14- eller 1500-tallet. Det findes på øen Visingö i Vättern og viser klart Frelserens opstandelse og de anråbende vagtmænd (fig. 72).

Stort set bød den romanske stensulptur ikke på meget af kunstnerisk værdi; i gotiken flyttedes gravmælerne for de fornemme ind i kirkerne.

Lidt om græs

Kirkegårdsinspektør Aage Fich

Når man holder sig for øje, i hvor høj grad græs indgår i vore parker, kirkegårde, anlæg og haver, og hvilken dækkende evne græsset har i naturen, må det undre, at videnskabelig tilrettelagte dyrkningsforsøg kun er udført i efter forholdene begrænset omfang.

Hvad der findes om græsdyrkning i litteraturen står ikke i rimeligt forhold til græssets betydning og udbredelse.

Større frøfirmaer i Danmark har ganske vist udført og udfører ret omfattende prøvedyrkninger, men det er stort set sortsforsøg. Det kan da heller ikke med rette ventes, at private firmaer skulle anlægge omfattende og dyre dyrkningsforsøg med græs.

Frøfirmaernes sortsforsøg har for så vidt skabt udbredt kendskab til arts- og sorts-karakteristik og været uhyre nyttige, men tilbage står ønsket og nødvendigheden af en klarlæggelse af græsarters og blandinger af græsarters vækstkrav.

For at medvirke til klarlæggelse af græssets primære vækstkrav har Fællesrådet for Havekultur og Landskabspleje iværksat forberedende arbejde med anlæg af græsforsøg.

Fællesrådet har modtaget betydelig økonomisk støtte fra Havebrugets Forskningsfond og søger nu først samlet til-

En annan version av runskriften finnes vid kyrkogårdsgrinden och lyder:

Torgård reste denna sten efter Assur sin morbror, som dog österut i Grekland.

„Gode bonden Gulle fick fem söner. Föll vid Fyris djärve kämpen Åsmund, dog Assur österut i Grekland. Blev i holmgång Halvdan dräpt. Kåre blev ej borta ej heller Boe.“

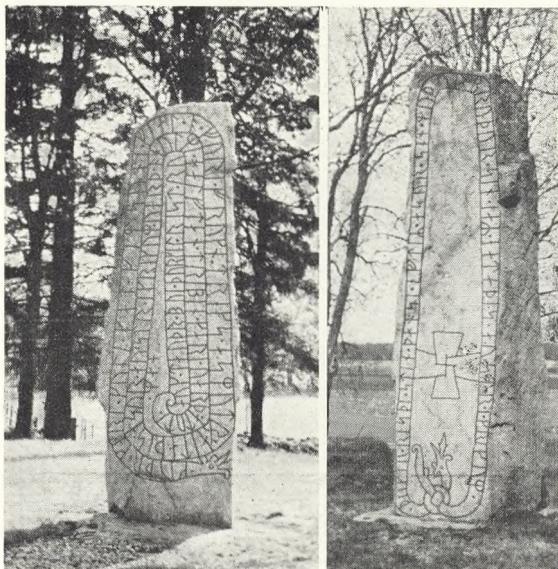
På vissa punkter överensstämna tolkningarna, men avvika i andra rätt väsentligt, speciellt beträffande Kare (Kåre) och Boe. Vilket som är rätt kan måhända give underlag för en doktorsavhandling?

Högsby Gamla Kyrka låg inom det område där runstenen står, men byggnaden är helt utplånad, om icke rester finnas dolda under kullen. Reminiscenser från äldre gravläggning kunna spåras.

Det största trädet vid runstenen var en ask, som mätte 4,23 m. i omkrets vid brösthöjd och denna tillhör långt senare sekel än det, när Högsby Gamla Kyrka byggdes.

Högsbystenens mått: Höjd från toppunkten till basen 320 cm. Bredd: östra sidan [största runan] 75 cm. västra sidan [två rundelar] 50 och 59 cm.

Totala bredden från kant till kant ca. 108 cm.



79. Högsbysten.
Ö. Götland.
Forf. foto.

Spredte træk af gravmindernes historie

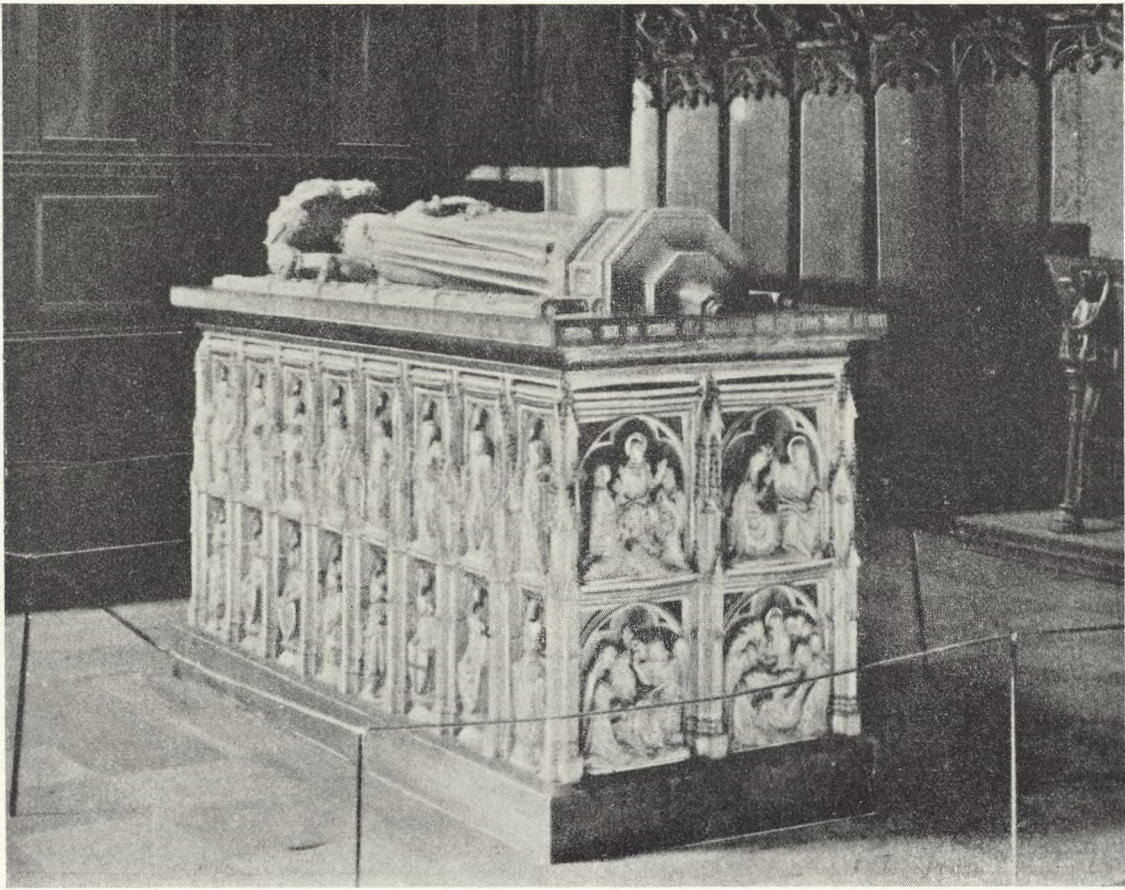
Johannes Tholle

8. Under gotiken.

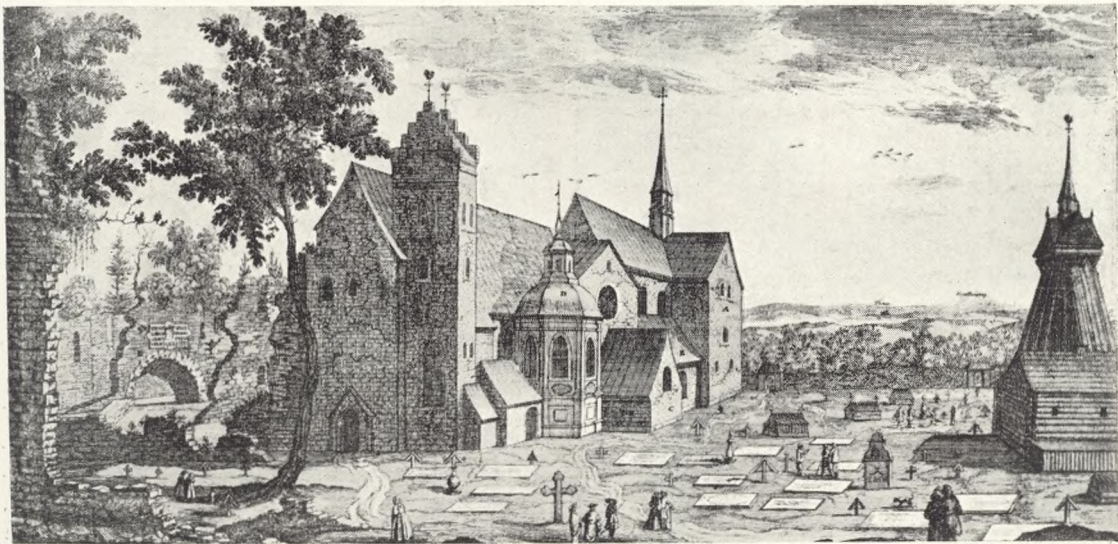
Den gotiske stilperiode regnes fra c. 1250 til 1550, i hvilken periode kirkebyggeriet fra valdemarstiden fortsattes, og hvor træskulpturerne udførtes i mængder til højaltre, krusifixer, madonnaer m.m. Den er også de kongelige gravmælers tid; nævnes skal *Erik Menveds* i Ringsted (død 1319), *Kristoffer IIs* i Sorø (d. 1332) og dronning *Margrethes* i Roskilde (d. 1412), sidstnævnte i form af en sarkofag; denne sidste betragtes som dette århundredes både historisk og kunstnerisk mest betydelige monument, og det er bemærkelsesværdigt, at mens det andre steder i kirkerne er træskulpturerne, er det for gravmælernes vedkommende stenene, der arbejdes med og i hvert fald er bevaret for vor eftertid — i mange tilfælde ved indkaldte kunstnere. Fra *Claus Berg* kendes bl. a. epitafiet for enkedronning *Christine* (1513) i Odense. Af billedhuggere nævnes *Adam van Düren* med arbejder bl. a. i Lund (15-tallet). Også importerede messinggravplader anbragtes i datiden på gravene i kirkerne.

Det er utvivlsomt, at gravmæler af de foran nævnte typer også flourerer ude på kirkegårdene i gotikens periode; ellers ville det være en så høj grad af falskneri, der har været præsteret på 15- og tildels 16-tallets illustrationer, at det er utroligt. Men flade gravsten har iøvrigt sikkert domineret, og materialet har især været store flager af ølandsk og gotlandsk kalksten. Stilen skifter ved, at der er færre relieffer og mere indhugget ornamentik; sådanne flade sten bruges både ude og inde, og sidstnævnte sted som en naturlig følge af at man måtte færdes over gulvene, hvorunder der begravedes; der fastsattes bestemte regler for ligstenenes højde m. v. i kirkerne, og ikke for intet taler taxtbestemmelserne om fliser, — disse liggende, flade sten har på een gang været mindsten, dæksten og gangsten.

Om udsmykningen siger *Erik Moltke*, at skemaet under Gotiken især udgøres af en randskrift i majuskler (store bogstaver, versalier), senere minuskler (små), der altid bragte teksten i latin og i en ramme langs stenenes kanter, mens der

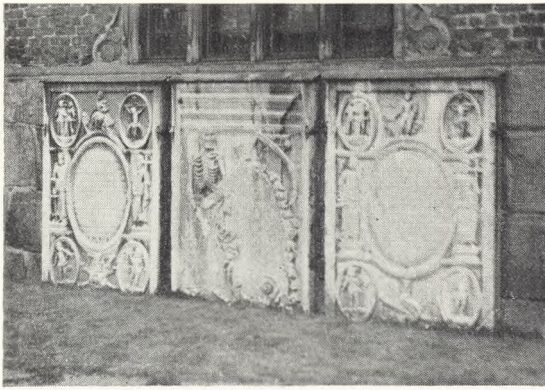


80. Dronning Margretes sarkofag, Roskilde Domkirke.



81. Vreta kloster og kirkegård, Sverige. Eft. Suecia antiqua III 1693—1710.

82. Udflyttede ligsten, Trefoldighedskirken, Christiansstad.
Foto: J. Th. 1947.



i hjørnerne som regel avbrødes med cirkler med evangeliesymbolerne. Den store midte kunne være tom, men feltet udfyldtes senere af afdødes våben eller et billede af ham selv i fuldt ornat eller rustning eller i ridderdragt. Ofte træffes både mand og kone i fuld figur. Det menneskelige motiv dominerer.

Det har været en rig tid for billedhuggere og stenhuggere, — en tid, hvor der stilledes meget krævende opgaver og rummelige midler til rådighed, — en tid, som har givet en sen eftertid meget at studere og tænke over.



83. Gravmæle for fru Kirstine Hvidtfeldt, d. 1563, Roskilde Domkirke.

9. Myndighederne møder frem.

Det begyndte med, at der i 1545 avsagtes dom om, hvem der havde ret til græsset, som avtoges (eller avgræssedes) på kirkegårdene. For naturligvis lå der en vis værdi i dette græs, og man var ikke klar over, om det var præsternes ret at nyde godt af værdien. Dette blev altså resultatet: Græsset var præsternes. Det blev begyndelsen til en vis modstand mod anbringelse af gravmæler ude på kirkegårdene, for det generede jo græsningsrettens udøvelse.

Derefter fulgte i *Peder Palladius* traet af 1553 bestemmelserne om udrensning efter katolicismen, og det påbødes at borttage al pryd, som mindede om papiismen fra kirkegårdene, og yderligere forbød biskop *Hans Albertsen* på landemodet 1560-61 helt at sætte kors, stene og anden pryd (eller „uryd“) på kirkegårdene (jvf. foran side 15). Suppleret med bestemmelserne fra Kolding og Vejle (1554), som også foran er citeret, og hvorefter det var forbudt at anbringe noget mindesmærke andre steder end i kirkegårdsmuren (eller kirkemuren?), indskrænkedes retten til at mindes de døde ved synlige, rejste gravmæler unægtelig ganske væsentlig.

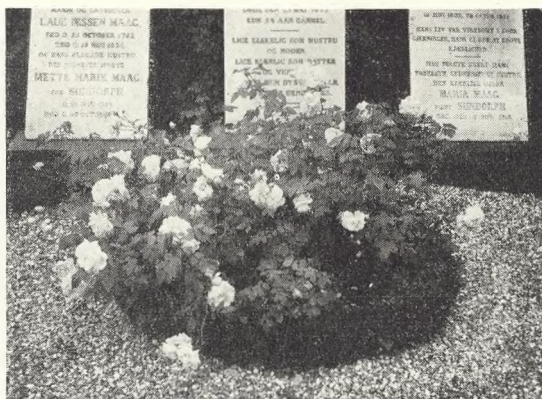
Det tør antages, at bestemmelserne må have influeret på og givet en stigende trang til benyttelse af selve kirkerne som begravelsespladser, hvorfor også disse tiders gravmæler er at finde indendørs. Til en begyndelse var det for Vor Frue Kirke i København kun „fyrster og herrer“, som kunne blive begravet der, men under en strid om et gravmæle meddeles det i 1576, at det også „for kort tid siden“ er muliggjort for adelen, mens det var lettere at få en grav anbragt og et gravmæle sat op i sognekirkerne. Dette blev da også flittigt udnyttet, og kirken tog sin indtægt deraf. Dog måtte der også her „være en kant“, så der stadig var forskel på fyrster, adelige og borgerlige. Således blev det 1600 forbudt en jomfru at indsætte en ligsten i kirkevæggen, og hun måtte bøde 300 daler for at have gjort det og måtte nedtage den og få den lagt ned på jorden.

Det skal ikke siges, om det var i kirkerne eller på kirkegårdene, det begyndte; men i hvert fald fra 1600-erne ved vi, at der toges afgift af at lægge sten på

gravene. Fra 1634 har vi meddelelse om, at indtægten fra sådanne sten skulle føres i regnskab hos kirkevægerne, og da lovgivningen i almindelighed kommer bag efter udviklingen i dagliglivet og hovedsagelig udfører en samordning og fastlæggelse af, hvad der er gængs, må det forudsættes, at avgiften ved opsætning af gravmæler var ret almindeligt, da kong *Christian IV* 1643 udsendte sit såkaldte Store Reces.

Dette Store Reces bestod af 3 bøger, hvøraf den første omhandler gejstligheden og altså også kirkegårdene, og den viser hvad der da var de sædvanlige forhold. Bogen indeholder 4 kapitler og fortæller lidt om begravelsesforhold. Den fastslår, at begravelse af fattige er gratis, mens andre i by og på land kan betale efter formue. Der nævnes intet om ligsten o. l. — det kommer først i Danske Lov af 1683, hvor der i kapitel 22 i hovedsagen gentages, hvad Store Reces har meddelt, men tilføjes i stykke 38.s slutning, „men vil de lægge Steen eller andet Monument, paa Gravene, da bør de at give noget derfor til Kirken efter Billighed“. Avgiften skulle formentlig altså også ydes, om der sattes f. ex. trækors („andet Monument“), og avgiften fastsattes ikke med nogen sum i loven. Derimod fastsattes der i stedlige vedtægter for brug af kirker og kirkegårde sådanne. For Horsens fastsattes således for anbringelse af ligsten i kirken 4 og på kirkegården 2 rdlr., fliser med navn i kirken 2 rdlr. og udhugget træ (gravmæle) 4 mrk. Sten med underliggende grav i kirken eller på kirkegården kunne gå i arv til livsarvinger; men når sådanne ikke længere fandtes, overtog kirken ejendomsretten og kunne om ønsket sælge dem (jevnf. vedtægt for brug af ligsten i Budolfi kirke, 1599).

Også stenhuggerne interesserer myndighederne sig for i disse tider. De har haft meget at gøre i kirkerne og også en del på kirkegårdene, som eksempel på deres erhvervsmæssige tilknytning til kirkegårdene skal anføres, at i 1675 udlejedes der en plads ved Holmens kirke til en sten- og billedhugger *Johan Franch*, imod en årlig avgift på 30 rigsdaler; men det betinges, at der skal være fri indgang med lig til „Kors-Urtegaarden“, som havde sin særlige port.



81. Rosengrav fra typerne på Frederiksberg ældre kirkegård, Rose Mdm. Plantier.

Roser på gravene

Inspektør Poul W. Olsen

I fortsættelse af omtalen af årstidens blomster på gravene s. 11-12 skal her siges lidt om roserne, som vel må regnes for dem, der af kulturplanterne først plantedes til udsmykning af grave. Gamle billeder af græsbevoksede tuegrave ses ofte forsynet med en enkelt rose af busketrosetyper bredt voksende ud over graven. Rosen har været med gennem sekler. Billeder viser det, poesien omtaler det, kvindestatuen på graven har af billedhuggeren fået en rose i hånden. Rosen kaldes ofte blomsternes dronning. Dens smukke hoved bæres majestætisk på den ranke stilk. I anvendelse skulle den derfor være selvskrevet til en fornem plads, hvor den plantes. Herom hersker dog forskellige meninger, idet nogle fagfolk nok erkender blomstens skønhed og værdi, men er så misfornøjede med selve plantens vækst — dens krop — at de helst henviser den til køkkenhaven som afskæringsplante. På gravene skaber roserne problemer i flere retninger. Oftest trives de ikke efter ønske, og årsagerne hertil er vel almindeligvis, at man er for hård ved dem med nedskæring i efteråret, når granen lægges, videre at der året igennem renses og kradses for voldsomt i jorden omkring dem, og endelig at der ofte plantes med for stor afstand, sådan at solen brænder ned på jorden under dem. Dette kan roserne, som iøvrigt de fleste andre planter, ikke lide. Når så hertil kommer, at man i gødningsmæssig henseende næsten altid forsynder sig ved ikke at give planterne noget at leve af, opnås kun et magert resultat, hvilket da

Spredte træk af gravmindernes historie

Johannes Tholle

9. Billedhuggeri og figursten.

Det er utvivlsomt, at reformationens udrensning også foranledigede udskjelser, — sådan som historien iøvrigt også har vist det sidenhen. Lettest har det været at "udrense" skulpturer i træ, for de kunne let brændes eller spildes, og de faldt således let for udrensernes vilje og kræfter; og billedskærerne blev i lang tid derefter brødløse. Som en enklave i udrensningen modstod ganske naturligt ligstenene mangt et modstød, og en kendsgerning er det, at stenhuggerne i det hele taget fik lov at fortsætte; en af dem, *Morten Bussert*, blev det således beskåret at bevare forbindelsen mellem gotik og renaissance. Han arbejdede bl. a. med en fornyelse af *Absalons* gravmæle i Sorø, og han frembragte i 15—16 år godt 30 større eller mindre relieffer, ved egen og hjælperes virksomhed. I værkstedets senere arbejder reduceredes gravstedrelieffets grundbestanddele til portrætfigurer, våben og indskrifter, og efter hans død (1553) fortsatte hans disciple (skole), således at kenderen af tiden *Chr. Axel Jensen* herom har kunnet fastslå, at fulgte der end efter hans død kvalitativt en svækkelse, så blomstrede kvantitativt gravstenshuggeriet frodigere end nogensinde før. Blandt hans efterfølgere nævnes *Hans Maler* i Roskilde, og *Erik Moltke* fastslår, at i den pragtfulde renaissancefigursten, som er gravmælets typiske form, opstillet eller liggende, er det nu Sjælland, som har taget teten. En italiener *Cornelis Floris* har dog også arbejdet med importerede gravmonumenter, derunder gravmælet for *Frederik I* (Slesvig), *Herluf Trolles* og *Birgitte Gojes* sarkofag i Herlufsholm og *Christian II's* gravmæle i Roskilde og præget en epoke. Disse præges af alabaster og marmor, der sammen med epitafierne fordunklede gravstenene i gammeldags forstand, men sidstnævnte forlodes dog ikke; og hvor der ikke var mere plads på kirkegulvet, rejstes de op ad væggene.

Nu rykker også det danske sprog ind på gravstenene, og med renaissancen har vi „figurstenenes blomstringstid“, hvor rutinen har „nået at mestre den vanskelige menneskefremstilling, hvis første

spæde forsøg, vi allerede kunne træffe på en romansk gravsten . . .“.

Det er hovedsagelig kirkegravmælernes tid, — men så lakker det også imod slutningen med denne periode.

Som flere glimt fra datiden jævnfør s. 46—47 skal et par episoder kort før 1600 gengives, således f. ex. fra 5/1 1567 i cancelliets brevbøger, at kongen havde bevilget *Niels Skeels* enke at måtte få en ligsten, belagt med messing og med de Lembeckers våben, der tidligere har ligget på hendes husbonds forfædres grav i Ribe domkirke, men nu er optaget; hun vil lægge den på sin søns grav. Under 21/3 1585 tales der om køb af en brugt ligsten,



97. *Hans Maler*:
Kannik Klaus Rosengård d. 1570.
Roskilde Domkirke.

og 29/3 1588 at en ligsten skal lægges i lige linje med gulvet i Århus domkirke. Der skaffes alabast til kongens faders monument (17/7 1596). Og om ligstenene i Ålborg siges i Ålborgs kirkebog i datidens knudrede sprog at: „1599 Søndagen den 4de Marts paa almindeligt Sogne-stævne i St. Bodils Kirke have disse efter-skrevne 24 Sognemænd ... endrægtelig bevilget og samtykt, at hvilken Sognemand eller Kvinde, som lader lægge nogen Ligsten paa sin Grav i St. Bodils Kirke eller paa Kirkegaarden, da skal dens Arvinger nyde og beholde samme Sten og at komme derunder, medens nogen ret Arving til er, og give Kirken deraf, hvad Ret er; dog skal ingen af Arvingerne Magt have samme Stene til nogen fremmed at maa sælge eller afhænde eller nogen Værdi eller Penge derfor at opbære i nogen Maader ... Og naar ingen Arvinger mere til er, da skal Kirken eje og beholde samme Stene, og Kirkeværgerne paa Kirkens Vegne dem at maa sælge og afhænde til hvem som helst de bedst kunne, og hvis Værd som derfor bestemmes kan, det skal komme Kirken til Gavn og Bedste og ingen anden ...“

»Traktose«

Inspektør Holger C. Nielsen

Overskriften til denne artikel refererer til jord, der ved behandling med svære jordflytningsmaskiner er blevet til død og uvirksom jord, hvori intet kan vokse. Står man overfor, at skulle regulere et stykke jord, er det ikke ligegyldigt hvilke redskaber man vil benytte, hvis der efter reguleringen skal være grobund for planter. Er det et større reguleringsarbejde der er tale om, så udbyder man arbejdet i licitation og får tilbud til forskellige priser, og almindeligvis antages det billigste tilbud. Det billigste tilbud er baseret på, at arbejdet udføres med jordflytningsmaskiner, og jo billigere tilbudet er, jo større maskiner.

Tilbudet antages og man tror, at man har gjort en god forretning. Der startes med at rømme muldjorden af og lægge den til side til senere brug, og de meget tunge maskiner ruller frem og tilbage over arealet. Når muldjorden er fjernet, tager man fat på flytningen af råjorden,

og det samme gentager sig. En dag ligger arealet, som det var bestemt i projektet, og man slutter af med at lægge muldjorden tilbage i et passende lag, sædvanligvis 20—30 cm. For tredje gang må maskinerne krydse arealet. Til slut grubbes jorden i en vis dybde med en svær traktor, og arealet er klar til aflevering. Man planter forskellige vækster og man sår græs, efteråret kommer med megen væde, og i løbet af kort tid står arealet under vand. Hvad er årsagen? Simpelt hen den, at de tunge jordflytningsmaskiner har komprimeret underlaget så fast, at regnvandet ikke har mulighed for at trænge igennem, med det resultat, at planterne drukner af mangel på luft, og græsset sygner hen. De planter, der overlever, vantrives i den kommende sommer, for så til sidst at sygne hen.

Ved at foretage prøvegravninger, viser det sig, at under et spadestik's dybde er jorden så hård, at man ikke kan grave sig igennem, men må benytte hakke eller trykluftsværktøj for at komme igennem det hårde lag, der hindrer vandet i at trænge ned. Man vil også erfare, at regnormene er totalt forsvundet fra det behandlede, for ikke at sige mishandlede areal. Bakterielivet i jorden ødelægges af vandet, jorden er død og uvirksom, den lider af traktose.

På *Lyngby Parkkirkegård* var vi ude for ovennævnte vanskeligheder, og for påny at skabe vækstbetingelser i jorden, måtte vi, hvor der skulle plantes, reolgrave i så stor dybde, at vi nåede gennem det sammenkørte lag og derefter tilføre gødning, idet madjord og råjord ved regulering og reolgravning var blandet så meget, at jorden var uden nogen næringskraft.

Når man tænker på, hvad ekstraarbejdet med reolgravning, gødskning og om- og efterplantning koster, samt at plantningen bliver sinket et helt år, vil man hurtigt opdage, at det billigste tilbud ved licitationen let kan blive det dyreste. De tunge jordflytningsmaskiner er ikke anvendelige til arealer, hvori der skal plantes, men fortrinlige til vejarbejder, hvor det gælder om at gøre underlaget så fast som muligt; mange skuffelser vil derfor kunne undgås, hvis man forlanger, at kun tilbud på jordflytning med lette maskiner kan komme i betragtning, for derved undgår man traktose.

Super Star (Tantau 1959).

Er Peace berømt, så er Super Star ved at gøre den rangen stridig. Sjældent bliver der frembragt så gode The-Hybrider som Super Star. Farven er intensiv laxorange. De fyldte blomster tåler regn såvel som stærk sol. Væksten er ret høj og sygdomme endnu ikke konstateret.

Buismans Triumph (Buisman 1952).

En dejlig sort man kommer til at holde mere og mere af. Frodig og sund med et overdådigt flor af halvfylde rent røde blomster sommeren igennem og til langt ud på efteråret. Denne sort fryser sjældent tilbage og kan ved skånsom beskæring danne en busk på op til halvanden meters højde. Vældig resistent over for meldug og stråleplet.

Queen Elisabeth (Lammerts 1954).

En overordentlig populær rose, der, selv om den bliver lidt voldsom, ved sin skønhed og rigtblomstretthed har bjergtaget alle. Lyserød delikat farve, sund og frodig, blomstrer fra først til sidst, værdig til navnet.

Vil der blive en renaissance for rosenplantning på danske kirkegårde — vil der ske en smagsændring — vil det blive lettere at få kyndig medhjælp — alt dette

er uvist. Rosentiltrækkere verden over arbejder i disse år med at frembringe lave, kompakte typer ikke alene til plantning i haver og anlæg, men også for at frembringe nye sorter til drivning som potteroser. Hvem ved, om ikke nogle af disse sorter kan gå ind i konkurrencen med begonia og andre udplantningsplanter til brug på gravstederne.

Spredte træk af gravmindernes historie

Johannes Tholle

10. Nogle lokale pluk fra 1800'rne.

Om Brahetrolleborg kirkegård fortæller pastor Vedel 1800, at kirkegården „er afdeelt i Gange med Hækker af Ligustrum og Jasminer, hvor imellem hvile Bøndernes Liig af Sognet ... Herskabets Gravsted er indhegnet med Stakitter under nogle høje Træer, men ingen Liigsteen, ingen Gravminde af Marmor, blot en Ramme, der laae plat paa Jorden med Glas for, hvorunder stod en kort Inskription ...“.

Vedel siger også om kirkegården i Ullerup (Als) bl. a., at en del ligsten findes, og af disse er den største 11 kvarter lang og 3 bred, „derpaa den Dødes Navn, naar han var født, og begravet og intet videre ...“ Og i Gabrielis breve fortæller *Sibbern* bl. a. om en præst, der ville læse alle indskrifterne på kirkegården, samt om Kværndrup kirkegård, hvor „den gamle Lassen har faaet Bønderne til at sætte et Kors paa hver Grav, med det Bibelsprog paa, han lagde til Grund for sin Ligtale, og med et Vers af *Grundtvig, Ingemann*, Psalmebogen, gamle Psalmer, snart eet, snart et andet ...“, og dette synes at have givet efterligninger på mange andre steder.

Samtidigt med at *Bang* og *Voigt* arbejdede med anlægget af Københavns Assistenskirkegaard (1805) skrev de til Cancelliet om de kommende gravmæler, at „Da Fremmede uden Tvivl vilde anse disse Monumenter som Vidne om Nationalsmagen, saa bør der vaages over, at de kunne gøre denne Ære“, og der udsendtes derefter et rescript i forskellig udgave (27/12 1816, 8/1 1817 og 11/8 1819) om, at opstilling af monumenter derunder også af sten, metal eller træ skulle godkendes af akademiet for de skønne kunster, — en



103. Gammelt gravmæle i træ og jern på Kimmerlev kirkegård.

Foto: J. Th. 1929.

bestemmelse der kun delvis efterfulgtes og siden er gået i glemmebogen.

Fra tiden før 1832 fortæller et topografisk arbejde om Sønder Omme kirkegård, at den „udmærker sig ved de mange gammeldags flade Gravsteen, som laae sønden for Kirken, enhver vel henved 3 Alen lang og 1 Alen bred. Hvormange Landsbykirkegaarde jeg end siden har betragtet, er jeg vis paa, at ingen af disse har indeholdt Fjerdeparten saamange Ligsteen som Ommes. De var fulde af Sindbilleder over Død og Evighed samt lange Indskrifter, ingeniunde barbarisk udarbejdede. Slid og Vejrlig havde virket forunderlig lidt paa de fleste af dem, især maa nogle, hvis Farve var mørk blygraa, have været af en meget haard og kompakt Masse. Jeg læste paa Stenene den Smule, jeg kunde, . . . men meget var Latin . . . Alle disse Gravminder forsvandt 1832, . . . de fleste og stærkeste anvendtes som Syldsteen under Vaabenhusets Mure; nogle, som havde været sønderbrudte, har jeg senere seet som Fliser i dettes Gulv . . .“

I perioden regnes smedjærnskors som almindeligt brugt mangfoldige steder, senere sine steder avløst af støbejærnskors, hvad vi senere kommer tilbage til, begge dele afhængig af eller dikteret af lokale håndværkere eller støberier. Som en pudsig ting i kronologien vedføjes her fra år 1870 den i regler for benyttelse af Københavns nye Vestre Kirkegaard optagne prgf. 11, som siger, at „Det er tilladt at anbringe Trækors med Indskrift, dog ikke over 2 Alen høje, paa Gravene, men naar disse Trækors ikke længere vedligeholdes i sømmelig Stand, kunne de ved Bestyrelsens Foranstaltning borttages og tilfalde Kirkegaarden. Det er ikke tilladt at anbringe Monumenter, Ligsteen, Indhegninger eller Planter af Træer eller større Buske.“ Det fortælleres, at den første leder af denne kirkegård, kammerråd *Bahnson* selv handlede (subs. forfærdigede) brugelige trækors.

Om utformningen av våra gravvårdar

Trädgårdsarkitekt Gunnar Martinsson.

(Fortsat fra pag. 59).

16—40 gravplatser i grupp

Det andra förslaget är kanske radikallare. Här samlas gravarna till grupper.

Varje grupp innehåller 16—40 gravplatser. Gravgrupperna består av förhöjda planteringsytor, där stödmurarna utgörs av kraftiga stenplattor, som tjänar som gravvårdar. I de förhöjda planteringsytorna planteras t. ex. snöbär, måbär och idegran för att få en valörrik grönska. Urngravarna ligger framför gravvårdarna, men på de platser, där berget ligger mycket högt och det således inte går att få ner en urna på tillräckligt djup, kan urnorna sättas ner i den förhöjda ytan. Gravgrupperna är ett sorts rumsskapande element. De skall ordnas så att olika rumssammanhang kan bildas. I stället för häckar, vegetationsgrupper eller murar bildar alltså gravarna själva den rumsindelning, som behövs för att underlätta orienteringen och ge gravplatsen den skala som man åsyftar.

När det gäller gravvårdarnas variation brukar man ofta stanna vid problemen kring höjder, bredder och material. En mycket viktig komponent är skriftens fördelning och innehåll. Ett fint exempel på detta är gravvården från Osby kyrkogård. Med ganska ojämn bokstäver är hela gravvården täckt som sidan i en bok med en levnadsbeskrivning, som både är rörande och drastisk med sin uppmaning på slutet till alla lättsinniga unga.

Kring kyrkan i Kristianstad finns uppställda ett mycket stort antal gravhällar, som tidigare legat inne i kyrkan. Gravhällarna är utförda med barockens rikhet och fantasifullhet i bild och skrift. Ingen människa skulle väl komma på den tanken att gravvårdarna var uniformerade, men de är till formatet nästan alla exakt lika stora. Se fig. 82.

Skriftens betydelse

Exemplet säger rätt mycket om skriftens och innehållets betydelse. Lika litet som man har anledning att göra en bok t. ex. sexkantig för att den skall bli intressantare, lika liten orsak finns det att konstruera till formerna på gravvårdarna för att få dem mera personliga. Det personliga ligger i vad gravvården uttrycker i material och form men framför allt i skriftens innehåll, fördelning och ornamentering.

Den variation i proportioner och material, som är önskvärd för kistgravarnas vårdar kan ju inte tillämpas på samma sätt på urngravens lilla format. Men den

Spredte træk af gravmindernes historie

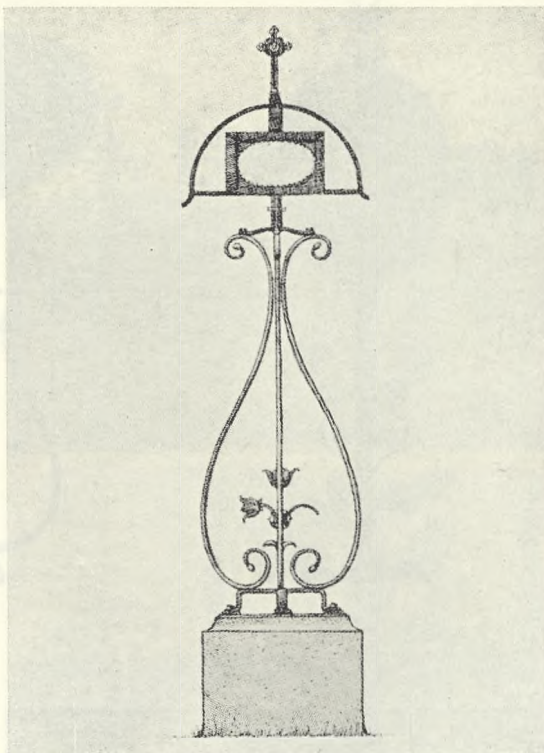
Johannes Tholle

11. Om dem af smedejern.

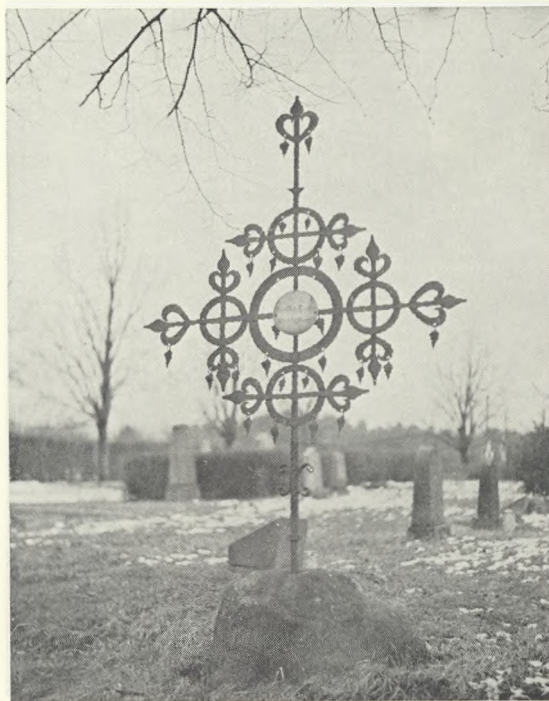
Mens det nuomstunder kun er rent undtagelsesvis, at der på en grav sættes gravmæler af andet end sten, har det jo ikke altid været skik, hverken her i Danmark eller i udlandet, sådan som det i tidligere afsnit af nærværende er påvist. Det menes at fra omkring år 1600 har gravmælet af smedejern været ret almindeligt som folkeligt gravmæle både i Tyskland og Sverige, mens det i Danmark stort set først er begyndt i stigende grad at gøre sig gældende efter 1830. Anvendelsen af disse former for gravmæler er naturligvis nøje knyttet til muligheden af at have eller kunne udvinde metallet samt desuden at der er håndværkere, som forstår at forme metallet til denne særlige, og vi kan vist også sige: særligt krævende anvendelse. Her har vi jo haft en udbredt stand af landsbysmede, der forstod at gøre det varme jern nyttigt til mange ting, og til dem har nok også den danske gravmælevirksomhed i smedejern måttet støtte sig.

Om smedejernsgravmælerne er der skrevet meget, og med rette, for dette folkelige indslag i gravmælekulturen er nok værd at ofre opmærksomhed. Der er først og fremmest *Aage Jørgensens* Danske gravminder af smedejern, med forord af *P. Halkjær-Kristensen* (1951), dernæst i særtryk *Søren Knudsens* (1919) om Bjerre herreds kors og *Johnsson & Hellners* (1932) om Ekhärads, foruden artikler i nærv. tidskrift (f. ex. bind XI) m. fl. st., hvortil de særligt interesserede henvises.

Som muligheden for udførelse af smedejernsminder har været de ovennævnte har muligheden for udbredelse jo bl. a. også i hine tider været konkurrencen. Smedejern har i prisbillighed engang kunnet udkonkurrere trægravmælet, og da smedejernskorset havde vundet sin plads kom jernstøberierne med de støbte gravmæler, der kunne produceres endnu billigere og bl. a. derfor fik overtaget i en periode, før marmor og andre sten blev mode. Skønt det ofte er vanskeligt at datere smedejernkorsenes alder, fordi den påmalede indskrift enten er gået til eller er ændret ved nye begravelser, skønnes det at de yngste, folkelige danske smede-



130. Smedejernsgravmæle. Leksand.
Efter: Wadsjö.



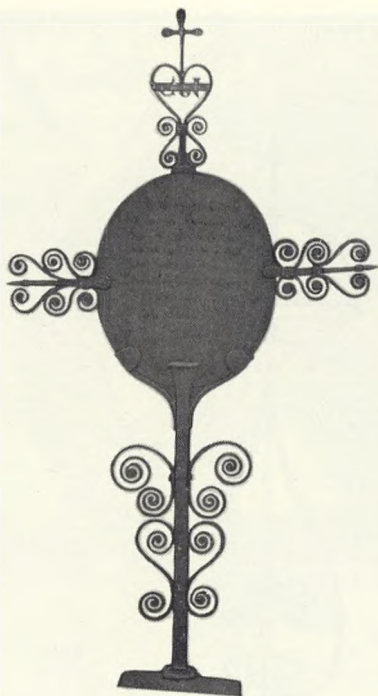
131. Smedejernsgravmæle. Ekhärads.
Foto: Sv. Hermelin.

Smedejernsgravmæler.

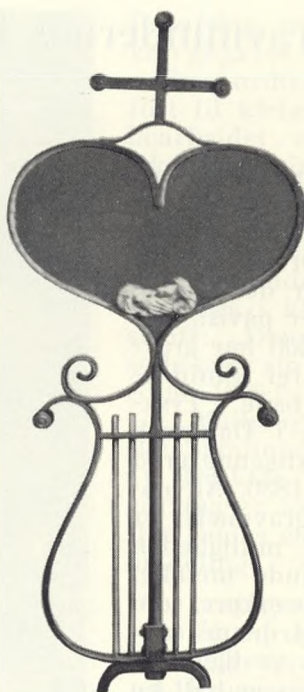
132. Højerup.

133. Rise.

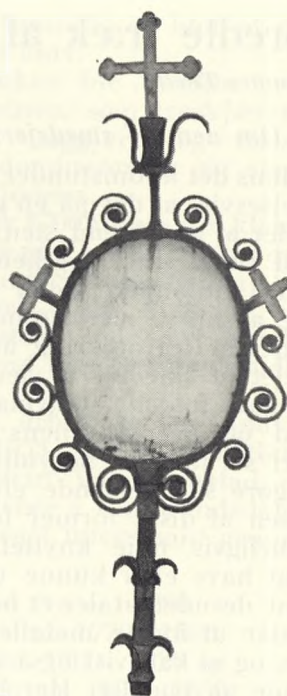
134. Stroby.



132



133



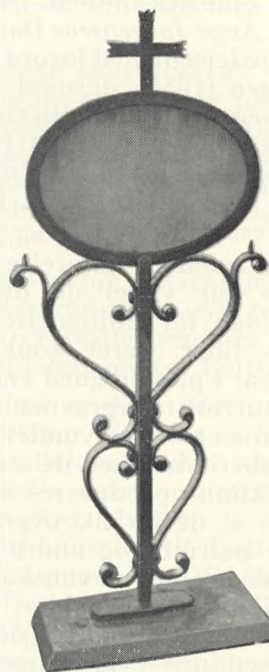
134



135. Hjørlunde.

136. Brenderup.

Alle fotos: J. Th.

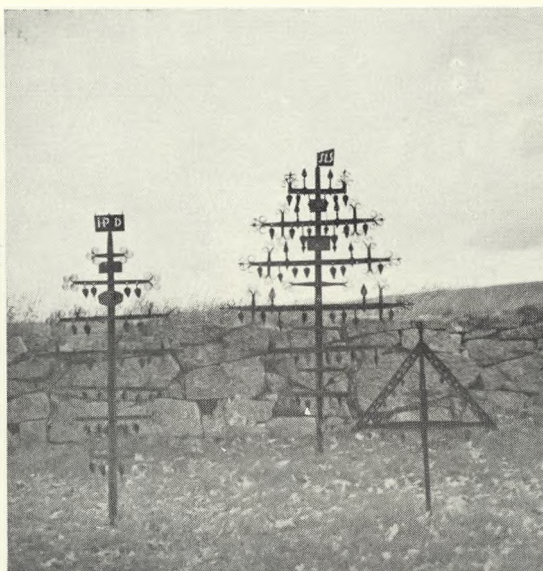


136

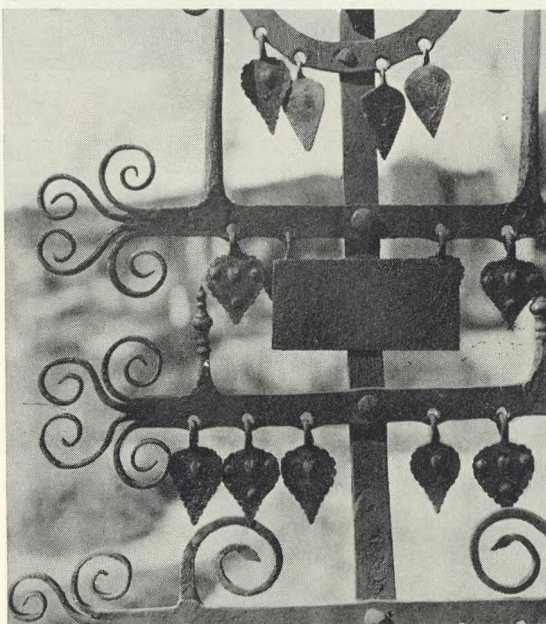
jernskors turde være blevet til før 1900, mens det bl. a. i Sverige er let at finde væsentligt yngre (se fig. 141, 142). Om udbredelsen i Danmark kan det siges med ret stor sikkerhed, at de i sidste halvdel af 1800-erne har været brugt så godt som overalt i landet, men dog ikke med lige stor tæthed, og man kan ikke af det nuværende fåtal her og der skønne om antallet i forne tider. Modens ændring på gravmæleområdet samt hårdhændede reguleringer af enten gravsteder eller kirkegårde som sådan har borttryddet store mængder fra deres ståsted, og selvom både lokalmuseer og vort nationalmuseum har bjerget eksempler fra forskellige egne, må det dog beklages at der ikke er mere end det facta viser tilbage.

Forskellige interesserede har fundet frem til navnene på smede, der har udført de enkelte gravmæler, og man kan foruden personer også finde typer, som er særegne for stedet. Det er også let at påvise, hvor fint disse gravmæler har været avstemt efter de stedlige forhold, således har de svungne kurver, spiraler m. m. ofte kunnet give fine linjer i et plantemiljø. I detaljerne har smedene kunnet yde en vis symbolik, f. eks. i blomstersymboler og -gengivelser, — den udfoldede blomst for en moder, knoppen for den unge pige, osv. foruden i cirklen og korset.

Foruden landsbysmeden (bysmeden), der har forfærdiget størsteparten af de smedejernsgravmæler, som har været at finde på landsbykirkegårde, har også her og der smede i byerne udført sådanne, hvad enkelte købstadskirkegårde kan vidne om (bl. a. Helsingør, Sorø, Roskilde, Rønne m. fl.). I smedenes arbejde med gravmælerne er der indgået såvel kleinsmedearbejde som grovsmedearbejde. Snirkler og buer, der præger så mange, er i reglen lavet af båndjern og er på nogle nittet til hinanden og til korsarmene, der sammen med hjerter udgør hovedmotivet i gravmælet, der også rummer en plade for indskrift. Motiverne kan være fundet i nabolande som Tyskland og Sverige, men der skønnes dog stort set at være væsentlig forskel på dem, således er bl. a. nogle svenske forsynet med »løvblade«, der er påhængt således, at de kan bevæge sig med vinden og give lyd fra sig. Undtagelsesvis er nogle gravminder formet, så at det kunne symbolisere vedkommendes erhverv, således et ankerformet gravminde over en



137. Smedejernsgravmæler. Ekhärad.
Foto: Sv. Hermelin.



138. Detail fra Ekhärad.
Efter: Wadsjö.



139. Leksand.
Foto: J. Th.

Smedejernsgravmæler.

140 (tv.).
Ö. Ljungby.

141 (th.).
Visefferda.



142. Degerfors.

Alle fotos: J. Th.

færgemand, lyreformede gravmæler over spillemænd, bogsymboler for lærere osv. Men ellers må tro, håb og kærlighed holde for som de hyppigst valgte symboler.

I Sverige findes jerngravmæler ganske naturligt især i de egne, hvor der forekommer bruk, og det er derfor ikke underligt, at man i jernegnen Värmland finder den kirkegård, som op til vore dage har rummet de fleste af den slags gravmæler, Ekhärad kyrkogård, på grænsen til Dalarne, i hvilken sidstnævnte trakt der i øvrigt også findes talrige smedjærnsminde, men af en anden type. Et spil af omstændigheder har betinget både den naturlige bevaring af gravmælerne på stedet og at de også litterært er blevet skildret. De ældste er dateret etsteds i 1700-erne, og foruden at være karakteriseret af det allerede nævnte »hængeløv« (se fig. 138) avviger typerne bl. a. derved, at de har mere end 2 korsarme (se fig. 137). De forskellige ældre gravmæletyper er bragt i nyanvendelse også på kirkegårde, hvor der ellers ikke er tradition for dem (f. eks. urnegrave i Stockholm, se fig. 129) og smedjærnet har givet materiale til helt nye former, f. ex. som blomster eller blade på ældre som nyere kirkegårde.

At der også findes smedjærnsgravmæler i Norge fremgår bl. a. af artiklen foran s. 88.

Om støbejernsgravmæler vil der blive lejlighed til at læse senere.