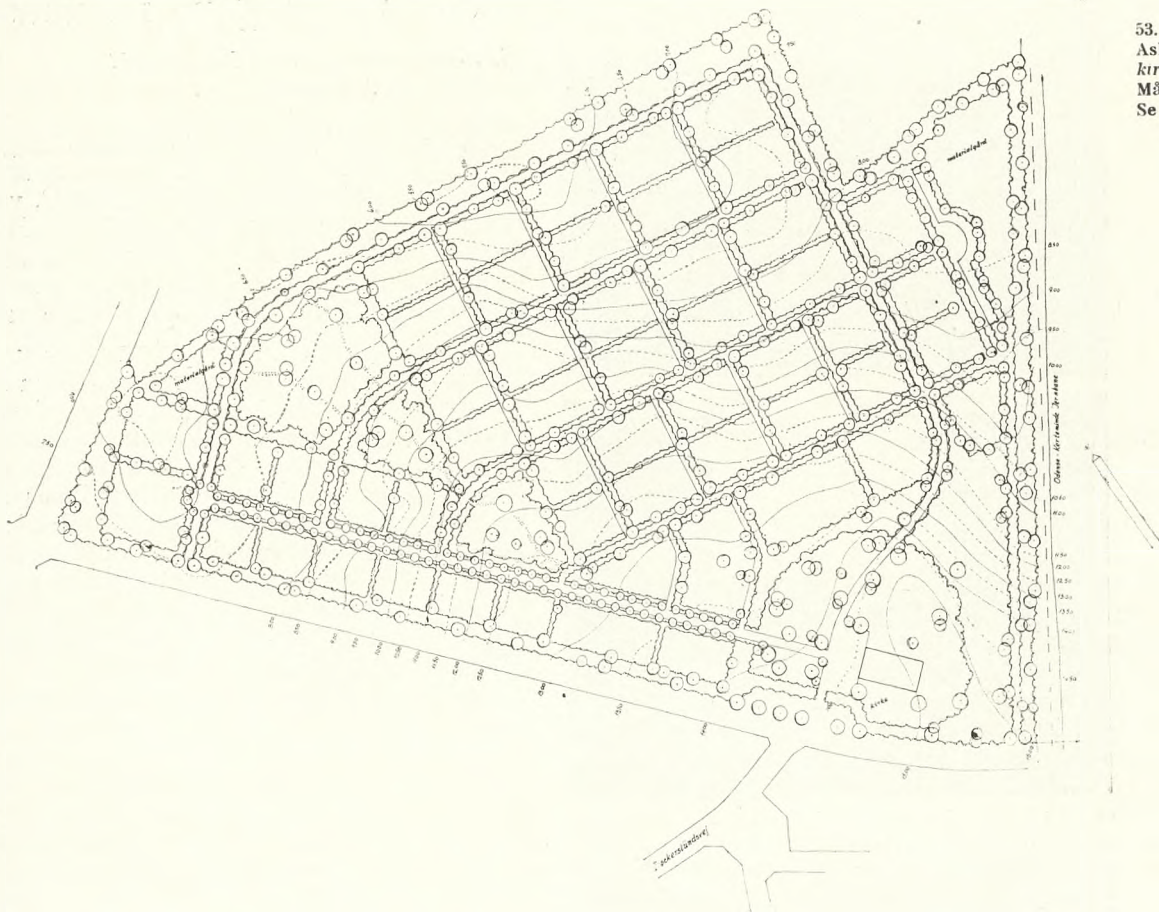


53. O. Raahage-
Askegaard: Risings
kirkegård, Odense.
Mål c. 1:5000.
Se teksten s. 30-31.



54. tv. Pilealleen,
Risings kirkegård.

55. Grave i græs
uden hække,
Risings kirkegaard.

56. Græsgang langs
plantning af *cham,*
squarrosa og *gyvel.*



Risings kirkegård i Odense

Fhv. kirkegårdsinspektør, havearkitekt
O. Raahauge-Askegaard

Da Odense byråds kirkegårdsudvalg i 1949 besluttede, at der i byens nordre del skulle anlægges en ny kirkegård, var det først og fremmest for at skaffe Fredens kirkegård en meget påkrævet aflastning. Fredens sogn voksede meget stærkt og Fredens kirkegård kunne ikke udvides. Se om denne VK. 15 s. 79—83.

Der blev i byplanen udlagt ca. 16 ha til en ny kirkegård. Arealet ligger på en nordskråning med et fald mod nordvest på ca. 8 m. I årene 1952—53 anlagdes de første 3,6 ha af dette areal på basis af en dispositionsplan for hele arealet, og dette første afsnit indviedes den 23. juni 1954. I 1961 udvidedes kirkegården med ca. 6 ha, således at den 370 m lange allé, der løber langs kirkegårdens vestgrænse kunne anlægges i hele sin længde.

Det har ved planlægningen været mig magtpåliggende at bevare terrænet så uændret som muligt. Hovedvejene følger derfor så vidt gørligt terrænkurverne, og det har været min tanke, at nødvendige terrænændringer af hensyn til gravgårde skulle udlignes i beplantningen. Gravgårde er iøvrigt udlagt således, at størsteparten af dem kun har indgang fra østsiden. Det var tanken, at hver gravgård skulle ligge som et samlet græsareal uden gange og uden hække og med alle mindsten med facaden mod øst. Der skulle være adgang for den enkelte gravstedsbruger til lidt individuel beplantning omkring mindstenen — men så heller ikke mere. Dette har dog foreløbig ikke kunnet gennemføres.

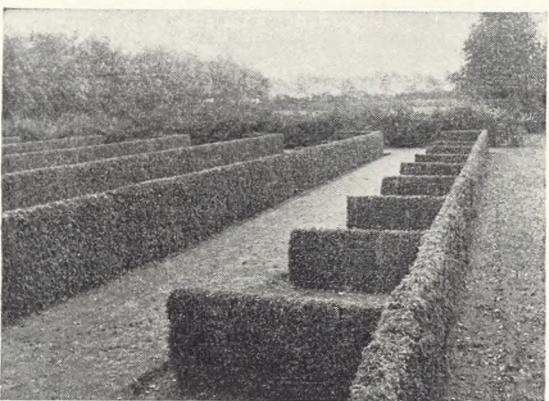
I de første gravstykker har man derfor thujahække omkring den del af gravstedet, hvor individuel beplantning er tilladt, men der vil sikkert ikke gå mange år, før man kan afskaffe hækkene i de nye stykker. De store trekantede arealer mellem de rektangulære gravgårde, tænkes udlagt som gravlunde — både til almindelige begravelser og til nedsættelse af urner. I disse jordstykker skulle der slet ikke være nogen individuel beplantning.

Den lavest liggende del af kirkegården vil egne sig bedst til urnegravsteder — og her har iøvrigt været urnegrave før i

57. Kørevej i græs.

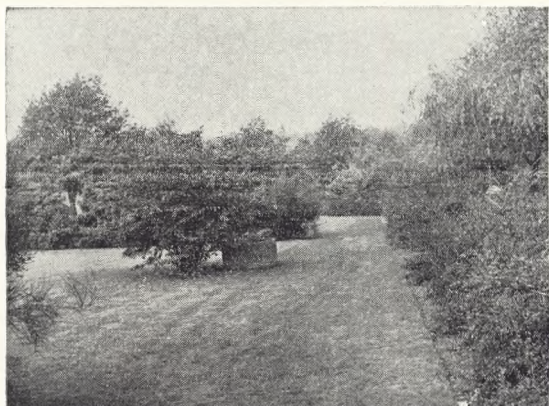


58. Gravgård med
thujahække og
græsgange.
Ingen forhække.



59. Vandkumme
under *cotoneaster*
Brændkjerhøj.

Alle fotografier:
Pressefotograf
Christoffersen,
Odense.



tiden, idet vi ved dræningsarbejdet stødte på adskillige spor af oldtidsurnegrave.

Selv om der er plantet en hel del hvidel som midlertidigt læbælte, er det dog meningen at læbælterne skal bestå af stedsegrøn plantning med enkelte overtræer af eg og birk, og det har også været min mening, at plantningerne inde på arealet skulle være af nogenlunde samme karakter.

Herfra undtages dog hovedalléen, hvor der er plantet pil (*salix alba vitellina pendula nova*). Indtil videre danner disse træer en allé af den gængse type, men det var min tanke, at efterhånden kun hvert femte træ i rækken skulle blive stående, og at træerne i de to rækker skulle stå i forbandt. Jeg vil tro, at man derved vil opnå en ganske særlig skønhedsvirkning, hvor det enkelte træ i alléen i meget høj grad vil komme til sin ret.

For enden af alléen på kirkegårdens højeste punkt er afsat plads til en kirke eller et kapel — og forhåbentlig kommer det engang, når byggesituationen afklares.

Hvor ofte besøger vi kirkegården?

Kirkegårdsinspektør, cand. hort. Jørgen Jørgensen

Medens begravelserne endnu fandt sted i kirkerne, kom menigheden til gudstjenesten og derved også til deres grave, måske var deres kirkestol netop lige over deres eget gravsted; herved fik de ofte en lidt for direkte fornemmelse af deres døde forfædre.

Ude på kirkegården var det i ældre tid ikke stort bedre. Byernes kirkegårde, der lå omkring kirkerne, var små og overbelagte; kirkegården henlå i en forvirret blanding af uplejet, selvsået beplantning og nykastede grave, sikkert til tider meget malerisk, men samtidig deprimerende set med vore øjne. På gravtuerne var måske nedstukket et kors eller henlagt en sten med bogstaver og årstal, som meget hurtigt blev skjult under udyrket grønt, og gravene forfaldt til ukendelighed. Navnlig er beskrivelsen af forholdene på de såkaldte assistenskirkegårde forfærdelig; disse blev oprettet i København, indenfor voldene, under den store pest



60. Vignet fra
Politiken 15.-6. 1956
Dag til dag.

i 1711. I pestens første dage fik hver enkelt afdød endnu sin egen grav og blev nedsat i kiste; men da antallet stadig tiltog, indskrænkede man sig til at lægge ligene i gravede grøfter uden kister. Med pasningen af disse kirkegårde var det så som så; der klages således over, at en af byens tømmerhandlere brugte den nærliggende kirkegård til oplagsplads, vaske-tøj blev bredt til tørring, børnene legede her og endelig blev kirkegården selvsagt brugt som gennemgang og genvej (jvnf. fig. 43).

Senere da kirkebegravelser blev forbudt og bykirkegårdene sprængte alle rammer, blev der efter 1800 oprettet nye kirkegårde udenfor bygrænsen. Besøget på disse kirkegårde har sikkert ikke været stort, når man tager de dårlige veje, de store afstande fra byen uden kørselsmuligheder og kirkegårdenes dårlige vedligeholdelse i betragtning. Dertil kom at kirkegårdene på grund af deres isolerede beliggenhed i landlige ugenerte omgivelser, ofte blev samlingssted for byens og omegnens løse eksistenser.

Instruksen for graverne på Assistens kirkegård i København indeholder følgende: „Graverne maa ikke tillade, at enten Æde- eller Drikkevarer falholdes eller fortæres paa Kirkegaarden, eller at der paa samme holdes Musik eller foretages noget som ligner Lystighed“. Det var rimeligt at forlange, at graverne skulle holde ro og orden, men samtidig blev samme gravere til stadighed angrebet af „Politivennen“ (datidens revser på